

Plan zadań ochronnych dla obszaru Natura 2000

Wisłoka z dopływami PLH180052

w województwie podkarpackim
i małopolskim
(z wyłączeniem gruntów Skarbu Państwa w zarządzie PGL
„Lasy Państwowe”)

Wykonawca:

Usługi Ekologiczne Alojzy Przemyski, ul. Rajska 4, 28-340 Sędziszów

**na zlecenie Regionalnej Dyrekcji Ochrony Środowiska
w Rzeszowie
2020 r.**

Autorzy:

Dr Alojzy Przemyski – koordynator projektu PZO, ekspert botanik
**Mgr Jan Starus – koordynator projektu PZO, ekspert botanik, ekspert ds. GIS,
prace redakcyjne**
Dr Krzysztof Werstak – ekspert entomolog
Dr Dariusz Wojdan – ekspert entomolog
Mgr Joanna Przybylska – ekspert malakolog, ekspert teriolog
Mgr Krzysztof Tatoj – ekspert ichtiolog
Mgr Aleksandra Chmaruk – ekspert botanik
Mgr Iwona Kuleta – ekspert botanik
Mgr Piotr Przemyski – ekspert ds. GIS

Spis treści

1. Etap wstępny prac nad Planem.....	4
1.1. Informacje ogólne.....	4
1.2. Ustalenie terenu objętego Planem.....	5
1.3. Mapa obszaru Natura 2000.....	7
1.4. Opis założeń do sporządzenia Planu	8
1.5. Przedmioty ochrony wg obowiązującego SDF (stan na dzień 25.02.2020).....	12
1.5.1 Siedliska	12
1.5.2 Gatunki zwierząt (bez ptaków)	15
1.6. Kluczowe instytucje/grupy dla obszaru i zakres ich odpowiedzialności.....	16
1.7. Zespół Lokalnej Współpracy	19
2. Etap II Opracowanie projektu Planu	20
2.1. Ogólna charakterystyka obszaru	20
2.2. Struktura własności i użytkowania gruntów	21
2.3. Zagospodarowanie terenu i działalność człowieka	21
2.4. Istniejące plany/programy/projekty dotyczące zagospodarowania przestrzennego.....	22
2.5. Informacja o przedmiotach ochrony objętych Planem wraz z zakresem prac terenowych – dane zweryfikowane.....	23
2.5.1. Typy siedlisk przyrodniczych.....	23
2.5.2. Gatunki roślin i ich siedliska występujące na terenie obszaru.....	24
2.5.3. Gatunki zwierząt (bez ptaków) i ich siedliska występujące na terenie obszaru.....	25
2.5.4. Gatunki ptaków i ich siedliska występujące na terenie obszaru.....	25
3. Stan ochrony przedmiotów ochrony objętych Planem	26
3.1. Rzeczywisty stan ochrony	26
3.2. Referencyjny stan ochrony	28
4. Analiza zagrożeń	30
5. Cele działań ochronnych.....	33
6. Ustalenie działań ochronnych	33
7. Wskazania do dokumentów planistycznych	36
8. Przesłanki sporządzenia planu ochrony	36
9. Projekt weryfikacji SDF obszaru i jego granic.....	36
9.1 Projekt zmiany SDF	36
9.2. Projekt zmiany granicy obszaru.....	37
10. Opis procesu komunikacji z różnymi grupami interesu	37
11. Zestawienie uwag i wniosków	38
12. Literatura	38

Dokumentacja Planu Zadań Ochronnych obszaru Natura 2000 Wisłoka z dopływami PLH180052 w województwie podkarpackim

1. Etap wstępny prac nad Planem

1.1. Informacje ogólne

Nazwa obszaru	Wisłoka z dopływami
Kod obszaru	PLH180052
Opis granic obszaru	Numeryczny wektor granic GIS
SDF	Plik PDF SDF stanowiący załącznik nr 1
Położenie	Województwo podkarpackie, powiat dębicki, gminy: Jodłowa, Pilzno, Brzostek; powiat jasielski, gminy: Brzystka, Dębowiec, Jasło – gmina wiejska, Jasło – gmina miejska, Kołaczyce, Krempna, Nowy Żmigród, Osiek Jasielski, Skołyszyn, Tarnowiec; powiat krośnieński, gminy: Chorkówka, Jedlicze; województwo małopolskie, powiat gorlicki, gminy Biecz, Gorlice – gmina miejska, Gorlice – gmina wiejska, Lipniki, Ropa, Sękowa.
Powierzchnia obszaru (w ha)	2651,03
Status prawny	Obszar zatwierdzony, jako obszar mający znaczenie dla Wspólnoty Decyzją Komisji z dnia 10 stycznia 2011 r. w sprawie przyjęcia na mocy dyrektywy Rady 92/43/EWG czwartego zaktualizowanego wykazu terenów mających znaczenie dla Wspólnoty składających się na kontynentalny region biogeograficzny (notyfikowana jako dokument nr C(2010) 9669)(2011/64/UE)
Termin przystąpienia do sporządzenia Planu	25-02-2020
Termin zatwierdzenia Planu*	<i>Data wydania zarządzenia RDOŚ. Podana data powinna zostać zapisana w formacie dd - mm - rrrr</i>
Wykonawca projektu Planu	Usługi Ekologiczne Alojzy Przemyski, biuro@uslugi-ekologiczne.pl , tel.: 413811731, kom.: 505875844
Planista Regionalny / Osoba odpowiedzialna w RDOŚ	Planista Regionalny: Olimpia Bator, olimpia.bator.rzeszow@rdos.gov.pl , (17) 785 00 44, Asystent Planisty Regionalnego Krzysztof Cholewa, krzysztof.cholewa.rzeszow@rdos.gov.pl , (17) 785 00 44
Sprawujący nadzór	Regionalny Dyrektor Ochrony Środowiska w Rzeszowie al. Józefa Piłsudskiego 38, 35-001 Rzeszów tel.: (17) 785 00 44, fax: (17) 852 11 09, e-mail: sekretariat.rzeszow@rdos.gov.pl

* Informacja powinna zostać uzupełniona po ustanowieniu właściwego zarządzenia.

1.2. Ustalenie terenu objętego Planem

L.p.	Nazwa krajowej formy ochrony przyrody lub nadleśnictwa, pokrywającej/go się z obszarem, która/e może powodować wyłączenie części terenu ze sporządzania Planu	Dokument planistyczny	Uzasadnienie wyłączenia części terenu ze sporządzania PZO	Powierzchnia krajowej formy ochrony przyrody lub nadleśnictwa pokrywająca się z obszarem [ha]
1.	Magurski Park Narodowy	Plan ochrony w opracowaniu	Nie zachodzą przesłanki zgodnie z art. 28 ust. 11 ustawy z dnia 16 kwietnia 2004 r. o ochronie przyrody (Dz. U. 2020 poz. 55 t.j.)	0,75
2.	Obszar Natura 2000 Beskid Niski PLB180002	Brak	Nie zachodzą przesłanki określone w art. 28 ust. 11 ustawy z dnia 16 kwietnia 2004 r. o ochronie przyrody (Dz. U. 2020 poz. 55 t.j.)	173,74
3.	Obszar Chronionego Krajobrazu Beskidu Niskiego	Nie dotyczy	Nie dotyczy	261,59
4.	Obszar Chronionego Krajobrazu Pogórza Ciężkowickiego (woj. podkarpackie)	Nie dotyczy	Nie dotyczy	225,05
5.	Obszar Chronionego Krajobrazu Pogórza Strzyżowskiego	Nie dotyczy	Nie dotyczy	15,22
6.	Południowomałopolski Obszar Chronionego Krajobrazu	Nie dotyczy	Nie dotyczy	90,43
7.	Nadleśnictwo Dębica	Plan Urządzenia Lasu dla Nadleśnictwa Dębica na lata 2015 - 2024	Zachodzą przesłanki zgodnie z art. 28 ust. 11 ustawy z dnia 16 kwietnia 2004 r. o ochronie przyrody (Dz. U. 2020 poz. 55 t.j.)	0,37

8.	Nadleśnictwo Gorlice	Plan Urządzenia Lasu dla Nadleśnictwa Gorlice na lata 2016 - 2025	Zachodzą przesłanki zgodnie z art. 28 ust. 11 ustawy z dnia 16 kwietnia 2004 r. o ochronie przyrody (Dz. U. 2020 poz. 55 t.j.)	0,29
9.	Nadleśnictwo Kołaczyce	Plan Urządzenia Lasu dla Nadleśnictwa Kołaczyce na lata 2018 - 2027	Zachodzą przesłanki zgodnie z art. 28 ust. 11 ustawy z dnia 16 kwietnia 2004 r. o ochronie przyrody (Dz. U. 2020 poz. 55 t.j.)	52,04
10.	Nadleśnictwo Łosie	Projekt Planu Urządzenia Lasu dla Nadleśnictwa Łosie na lata 2019-2028 znajduje się w procesie zatwierdzania	Zachodzą przesłanki zgodnie z art. 28 ust. 11 ustawy z dnia 16 kwietnia 2004 r. o ochronie przyrody (Dz. U. 2020 poz. 55 t.j.)	0,23

Teren objęty PZO: część obszaru Natura 2000 Wisłoka z dopływami PLH180052 poza gruntami PGL LP o powierzchni 2598,10 ha



Fundusze Europejskie
Infrastruktura i Środowisko

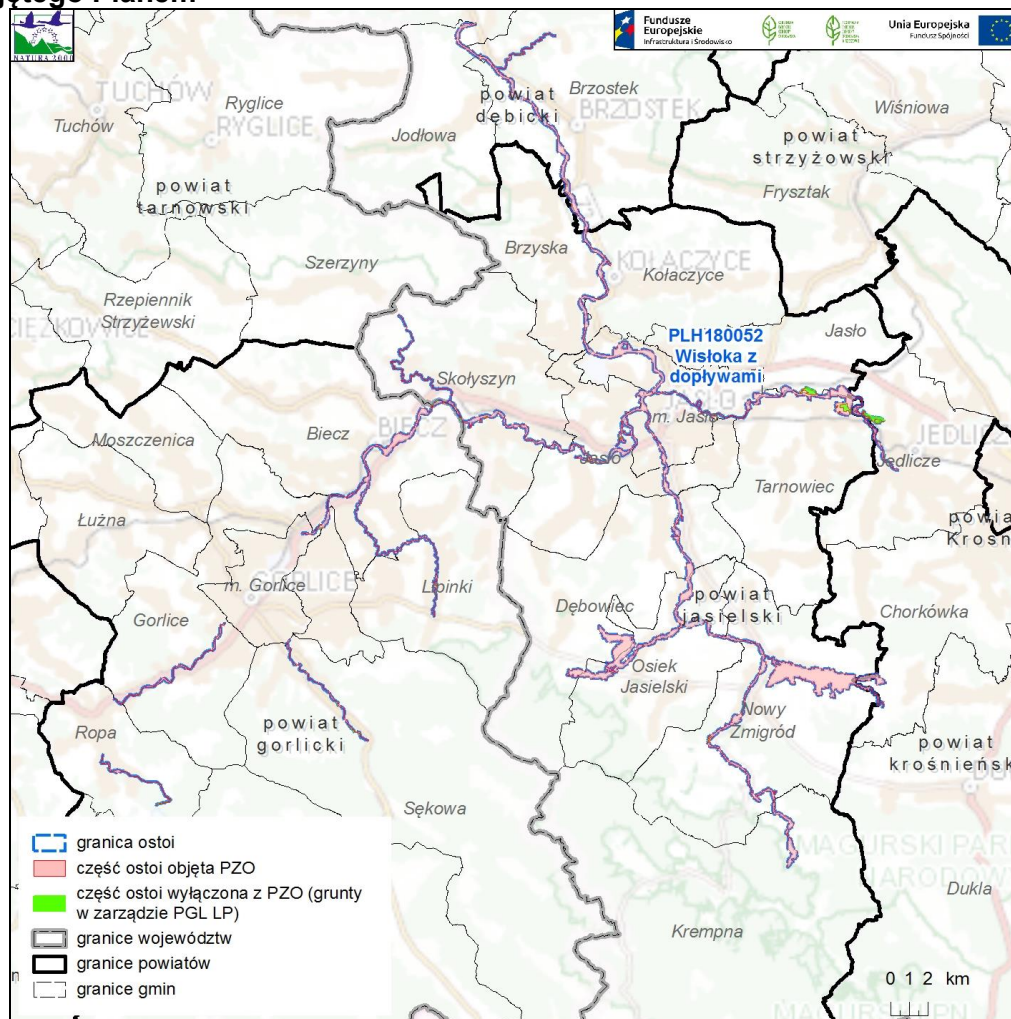


Unia Europejska
Fundusz Spójności



1.3. Mapa obszaru Natura 2000

Mapa obszaru Natura 2000 objętego Planem



Opis granic obszaru Natura 2000 objętego Planem

Numeryczny wektor granic GIS z uwzględnieniem zmian wynikających z pkt. 1.2. został załączony jako plik pdf i stanowi załącznik nr 2 do opracowania.

1.4. Opis założeń do sporządzenia Planu

Opis obszaru

Obszar Natura 2000 PLH180052 Wisłoka z dopływami obejmuje część doliny rzeki Wisłoki od miejscowości Myscowa do mostu drogowego na drodze krajowej nr 73 w Jaworzu Górnym oraz część dolin jej dopływów: Iwielki (P), Kłopotnicy (L), Jasiołki (P), Kamienicy (P) i Ropy (P) wraz dopływami Sękówką (P), Libuszanką (P) i Olszynką (L). Swoim zasięgiem Obszar obejmuje część Pogórza Środkowobeskidzkiego (Pogórze Jasielskie, Obniżenie Gorlickie, Pogórze Strzyżowskie, Pogórze Ciężkowickie i Kotlina Jasielsko-Krosnieńska) oraz fragmenty Beskidów Środkowych – mezoregion Beskidu Niskiego.

Wyżej wymienione ciekły to małe rzeki i potoki fliszowe, głównie o kamienistym i kamienisto-żwirowym dnie. Lokalnie w wyniku akumulacji rzecznej powstają odsypy i łachy piaszczyste oraz kamieniste wyspy, będące podłożem dla rzadkich, pionierskich zbiorowisk roślinnych. Szybkie przepływy oraz duże ich wahania sprzyjają rozwojowi fauny prądolubnej (reofilom). Łącznie stwierdzono tu ponad 30 gatunków ryb w tym pięć z załącznika II Dyrektywy Siedliskowej. Są to: brzanka *Barbus carpathicus*, różanka *Rhodeus amarus*, głowacz białopłetwy *Cottus gobio*, koza *Cobitis taenia* oraz jeden gatunek minoga: minóg strumieniowy *Lampetra planeri*. Wisłoka jest jedną z najważniejszych rzek przewidzianych do restytucji łososia *Salmo salar* i jesiotra *Acipenser oxyrhynchus*. Jej dopływy włączone do ostoi mają walory kwalifikujące je jako ważne tarlisko anadromicznych ryb wędrownych.

Z ciekami wodnymi związanych jest również szereg siedlisk przyrodniczych, ujętych w załączniku I Dyrektywy Siedliskowej. Należą do nich starorzecza oraz siedliska związane z procesem zarastania kamieńców i piaszczystych łach (pionierska roślinność na kamieńcach górskich potoków, zarośla z wrześnią i wierzbą siwą *Salici-Myricarietum*, zalewane muliste brzegi rzek z roślinnością *Chenopodium rubri* p.p. i ziołorośla nadrzeczne z rzędu *Convolvuletalia sepium*). Otoczone są one często lasami i zaroślami łęgowymi (łęgi wierzbowe *Salicetum triandro-viminalis*, *Salicetum albo-fragilis*, pozostałości łęgów topolowych *Populetum albae* oraz fragmenty: podgórskiego łęgu jesionowego *Carici remotae-Fraxinetum*, olszynki górskiej *Alnetum incanae*, olszyny bagiennej *Caltho-Alnetum* i łęgu wiązowo-dębowego *Ficario-Ulmetum campestris*), będącymi schronieniem dla bobra europejskiego *Castor fiber* czy wydry *Lutra lutra*. Siedliska leśne uzupełniają położone poza równiną zalewową – grądy, kwaśne i żyzne buczyny oraz jaworzyny ze związku *Tilio plathyphyllis-Acerion pseudoplatani*.

Wysoką wartością przyrodniczą charakteryzują się łąki rajgrasowe (*Arrhenatherion*) oraz łąki podmokłe ze związków *Calthion* i *Molinion*, będące siedliskiem cennej fauny motyli z załącznika II Dyrektywy Siedliskowej: modraszków z rodzaju *Phengaris* – modraszka telejusa *Ph. teleius*, modraszka nausitousa *Ph. nausithous* i czerwonończyka nieparka *Lycaena dispar*, a także górskie murawy bliźniczkowe

ze związku *Nardion* (Kukuła K., Wróbel D., Bylak A. 2011. W: Rogala D., Marcela A. Obszary Natura 2000 na Podkarpaciu).

Przedmioty ochrony obszaru:

Przedmiotami ochrony (wg SDF) w obszarze Natura 2000 Wisłoka z dopływami PLH180052 jest 16 typów siedlisk przyrodniczych z załącznika I Dyrektywy Siedliskowej oraz 7 gatunków zwierząt z załącznika II Dyrektywy Siedliskowej. Wymieniono je poniżej (* oznaczono siedliska o znaczeniu priorytetowym).

- Przedmiotami ochrony są następujące typy siedlisk przyrodniczych wymienionych w załączniku I Dyrektywy Rady 92/43/EWG:

3130 Brzegi lub osuszane dna zbiorników wodnych ze zbiorowiskami z *Littorelletea*, *Isoëto-Nanojuncetea*;
3150 starorzecza i naturalne eutroficzne zbiorniki wodne ze zbiorowiskami z *Nympheion*, *Potamion*;
3220 Pionierska roślinność na kamieńcach górskich potoków;
3230 Zarośla wrześni na kamieńcach i żwirowiskach górskich potoków (*Salici-Myricarietum* część – z przewagą wrześni);
3240 Zarośla wierzby siwej na kamieńcach i żwirowiskach górskich potoków (*Salici-Myricarietum* część – z przewagą wierzby);
3270 Zalewane muliste brzegi rzek z roślinnością *Chenopodion rubri* p.p. i *Bidention* p.p.;
*6230 Górskie i niżowe murawy bliźniczkowe (*Nardion* – płaty bogate florystycznie);
6410 Zmiennowilgotne łąki trzęślicowe (*Molinion*);
6430 Ziołorośla górskie (*Adenostylion alliariae*) i ziołorośla nadrzeczne (*Convolvuletalia sepium*);
6510 Niżowe i górskie świeże łąki użytkowane ekstensywnie (*Arrhenatherion elatioris*);
9110 Kwaśne buczyny (*Luzulo-Fagetum*);
9130 Żyzne buczyny (*Dentario glandulosae-Fagenion*, *Galio odorati-Fagenion*);
9170 Grąd środkowoeuropejski i subkontynentalny (*Galio-Carpinetum*, *Tilio-Carpinetum*);
*9180 Jaworzyny i lasy klonowo-lipowe na stokach i zboczach (*Tilio plathyphyllis-Acerion pseudoplatani*);
*91E0 Łęgi wierzbowe, topolowe, olszowe i jesionowe (*Salicetum albo-fragilis*, *Populetum albae*, *Alnenion glutinoso-incanae*) i olsy źródłiskowe;
91F0 Łęgowe lasy dębowo-wiązowo-jesionowe (*Ficario-Ulmetum*);

- Przedmiotami ochrony są następujące gatunki zwierząt wymienione w załączniku II Dyrektywy Rady 92/43/EWG:

1060 czerwończyk nieparek *Lycaena dispar*;
6177 modraszek teleius *Phengaris teleius*;

6179 modraszek nausitous *Phengaris nausithous*;
1096 minóg strumieniowy *Lampetra planeri*;
1106 łosoś *Salmo salar*;
1163 głowacz białopłetwy *Cottus gobio*;
5264 brzanka *Barbus carpathicus*.

Na podstawie inwentaryzacji przewidzianej w ramach sporządzania PZO lista przedmiotów ochrony zostanie zweryfikowana i może ulec zmianie.

Projekt planu zadań ochronnych dotyczyć będzie fragmentów obszaru Natura 2000, położonych poza gruntami Skarbu Państwa w zarządzie PGL „Lasy Państwowe”.

Plan zadań ochronnych (PZO) jest narzędziem ochrony siedlisk i gatunków stanowiących przedmiot ochrony obszaru Natura 2000. Ustalenia planu mogą jednak dotyczyć również terenów znajdujących się poza granicami obszaru, jeśli są istotne dla zachowania lub przywrócenia właściwego stanu ochrony przedmiotów ochrony oraz zachowania spójności sieci Natura 2000, w tym utrzymania korytarzy migracyjnych. Podstawowym celem opracowania projektu PZO jest szybkie podjęcie działań, niezbędnych do zachowania przedmiotów ochrony. Obowiązek sporządzenia planu zadań ochronnych dla obszaru Natura 2000 wynika z art. 28 ust. 1 ustawy z dnia 16 kwietnia 2004 r. o ochronie przyrody (Dz. U. z 2020 r., poz. 55 t.j.). Szczegółowy zakres dokumentu określa rozporządzenie Ministra Środowiska z dnia 17 lutego 2010 r. w sprawie sporządzania projektu planu zadań ochronnych dla obszaru Natura 2000 (Dz. U. z 2010 r., Nr 34, poz. 186 z późn. zm.).

Zakres prac koniecznych dla sporządzania projektu planu zadań ochronnych dla obszaru obejmuje:

- opisanie granic obszaru w formie wektorowej warstwy informacyjnej;
- zgromadzenie, zweryfikowanie i uzupełnienie informacji o obszarze i przedmiotach ochrony, istotnych dla ich ochrony;
- ocenę stanu ochrony przedmiotów ochrony;
- ocenę istniejących i potencjalnych zagrożeń;
- ustalenie celów działań ochronnych;
- ustalenie działań ochronnych wynikających z ustalonych celów działań ochronnych;
- ustalenie koniecznych zmian obowiązujących studiów uwarunkowań i kierunków zagospodarowania przestrzennego gmin i miejscowych planów zagospodarowania przestrzennego;
- ocenę potrzeby sporządzenia planu ochrony dla części lub całości obszaru oraz terminu jego sporządzenia;
- sporządzenie dokumentacji projektu planu zadań ochronnych w formie elektronicznej, opracowanej w formie opisu tekstowego, zestawień tabelarycznych, przedstawień graficznych, map, baz danych, w tym cyfrowych warstw informacyjnych.

PZO sporządza się w oparciu o istniejącą i możliwą do szybkiego zebrania wiedzę na temat obszaru Natura 2000. W ramach procesu planistycznego przeprowadzone zostaną niezbędne badania terenowe.

Plan zadań ochronnych sporządza się na okres 10 lat. Jest on ustanawiany zarządzeniem regionalnego dyrektora ochrony środowiska.

Skutki ustanowionego PZO dla obszaru Natura 2000 to między innymi:

- określenie zakresu rzeczowego i kosztów działań niezbędnych dla ochrony obszaru wraz z ich harmonogramem, umożliwiającym występowanie o środki na ich wykonanie;
- ustanowienie formalnych podstaw występowania o środki na wykonanie niezbędnych prac;
- podsumowanie wiedzy o obszarze i przedmiotach ochrony, służącej do późniejszego śledzenia zmian oraz określenie, w jakim zakresie wymaga uzupełnienia;
- ustalenie systemu monitorowania stanu przedmiotów ochrony, w tym skutków prowadzonych działań ochronnych;
- ułatwienie kwalifikowania przedsięwzięć/działań pod kątem możliwości wywierania negatywnego wpływu na obszar, z zastrzeżeniem, że przedsięwzięcie/działania nie ujęte w planie jako zagrożenia należy traktować jako mogące potencjalnie znacząco negatywnie oddziaływać na obszar;
- określenie „założeń ochrony obszaru” i celów planu zadań ochronnych jako „punktu odniesienia” dla ocen oddziaływania przedsięwzięć/działań na obszar Natura 2000 oraz dla strategicznych ocen oddziaływania innych planów;
- wskazanie ryzykownych/niewłaściwych zapisów w istniejących studiach i planach
- z punktu widzenia ochrony obszaru;
- jest podstawą do zastosowania w razie potrzeby art. 37 ust. 2 ustawy o ochronie przyrody;
- uregulowanie zasad wdrażania programów rolnośrodowiskowych, które muszą być zgodne z zapisami PZO;
- opisanie nowo znalezionych gatunków lub siedlisk, które powinny być przedmiotami ochrony w obszarze (umożliwia to m.in. stosowanie wobec nich art. 6(4) Dyrektywy siedliskowej);
- określenie konieczności sporządzenia planu ochrony oraz zmian/modyfikacji SDF/granicy obszaru.

PZO nie jest sposobem na zwolnienie z jakichkolwiek działań z obowiązujących procedur, np. PZO nie zastąpi, w stosunku do żadnych planów ani przedsięwzięć, procedury oceny oddziaływania na obszar Natura 2000.

Udział społeczeństwa w procesie planistycznym, prowadzony jest na zasadach i w trybie określonym w ustawie z dnia 3 października 2008 r. o udostępnianiu informacji o środowisku i jego ochronie, udziale społeczeństwa w ochronie środowiska oraz o ocenach oddziaływania na środowisko (Dz. U. z 2020 r., poz. 283 ze zm.)

Zainteresowane osoby i instytucje będą mogły aktywnie uczestniczyć w procesie planowania jako członkowie Zespołu Lokalnej Współpracy (ZLW). Udział przedstawicieli różnych instytucji, grup społecznych i profesji pozwoli zoptymalizować proces planowania PZO.

Skład ZLW będzie mógł być w dowolnym etapie prac poszerzony o osoby lub instytucje pragnące wziąć udział w procesie przygotowania projektu PZO. W pracach nad projektem PZO przewidziano co najmniej 3 spotkania Zespołu Lokalnej Współpracy, których celem będzie przedstawienie oraz przedyskutowanie zagadnień dotyczących projektu PZO.

Informacja o postępie prac, prowadzonych spotkaniach i dokonywanych uzgodnieniach będzie zamieszczana na stronie internetowej RDOS w Rzeszowie. Kontakt z członkami ZLW będzie utrzymywany także przez pocztę elektroniczną oraz telefonicznie. Za pośrednictwem dostępnych kanałów teleinformatycznych będzie można zapoznawać się z bieżącym stanem prac nad projektem Planu i zgłaszać uwagi i wnioski podczas procesu planistycznego.

1.5. Przedmioty ochrony wg obowiązującego SDF (stan na dzień 25.02.2020)

1.5.1 Siedliska

Kod	Nazwa polska	Identyfikator fitosocjologiczny*	Pokrycie [ha]	Reprezentatywność	Pow. względna	Ocena stanu zachowania	Ocena ogólna
3130	Brzegi lub osuszane dna zbiorników wodnych ze zbiorowiskami z <i>Littorelletea</i> , <i>Isoëto-Nanojuncetea</i>	<i>Littorelletea</i> , <i>Isoëto-Nanojuncetea</i>	1,21	C	C	C	C
3150	Sarorzecza i naturalne eutroficzne zbiorniki wodne ze zbiorowiskami z <i>Nympheion</i> , <i>Potamion</i>	<i>Nympheion</i> , <i>Potamion</i>	9,12	B	C	B	B
3220	Pionierska roślinność na kamieńcach górskich	-	1,25	B	C	B	B



3230	Zarośla wrześni na kamieńcach i żwirowiskach górskich potoków (<i>Salici-Myricarietum</i> część – z przewagą wrześni)	<i>Salici-Myricarietum</i>	0,05	A	C	B	B
3240	Zarośla wierzby siwej na kamieńcach i żwirowiskach górskich potoków (<i>Salici-Myricarietum</i> część – z przewagą wierzby)	<i>Salici-Myricarietum</i>	1,99	B	C	B	B
3270	Zalewane muliste brzegi rzek z roślinnością <i>Chenopodium rubri</i> p.p. i <i>Bidention</i> p.p.	<i>Chenopodium rubri</i> p.p. i <i>Bidention</i> p.p.	0,11	C	C	C	C
6230	Górskie i niżowe murawy bliźniczkowe (<i>Nardion</i> – płaty bogate florystycznie)	<i>Nardion</i>	7,95	B	C	B	B
6410	Zmiennowilgotne łąki trzęślicowe	<i>Molinion</i>	66,54	B	C	B	B
6430	Ziołorośla górskie i ziołorośla nadrzeczne	<i>Adenostylion alliariae</i> , <i>Convolvuletalia sepium</i>	2,73	B	C	B	B



6510	Niżowe i górskie świeże łąki użytkowane ekstensywnie	<i>Arrhenatherion elatioris</i>	550,88	B	C	B	B
9110	Kwaśne buczyny	<i>Luzulo-Fagetum</i>	4,32	B	B	B	B
9130	Żyzne buczyny	<i>Dentario glandulosae Fagenion, Galio odorati-Fagenion</i>	1,43	B	B	B	B
9170	Grąd środkowoeuropejski i subkontynentalny	<i>Galio-Carpinetum, Tilio-Carpinetum</i>	232,68	B	C	B	B
9180	Jaworzyny i lasy klonowo-lipowe na stokach i zboczach	<i>Tilio plathyphyllis-Acerion pseudoplatani</i>	5,22	B	C	B	B
91E0	Łęgi wierzbowe, topolowe, olszowe i jesionowe i olsy źródliskowe	<i>Salicetum albo-fragilis, Populetum albae, Alnenion glutinoso-incanae</i>	1278,84	B	C	B	B
91F0	Łęgowe lasy dębowo-wiązowo-jesionowe	<i>Ficario-Ulmetum</i>	23,59	B	C	B	B

*Naukowa nazwa siedliska

1.5.2 Gatunki zwierząt (bez ptaków)

Kod	Nazwa polska	Nazwa łacińska	Pop. osiadła		Pop. rozrodcza		Pop. przemieszczająca się		Pop. zimująca		Jednostka liczebności	Ocena populacji	Ocena st. zach.	Ocena izolacji	Ocena ogólna
			Min	Max	Min	Max	Min	Max	Min	Max					
5264	brzanka	<i>Barbus carpathicus</i>										A	B	C	A
1337	bóbr europejski	<i>Castor fiber</i>										D			
1163	głowacz białopłetwy	<i>Cottus gobio</i>										C	B	C	B
1096	minóg strumieniowy	<i>Lampetra planeri</i>										C	B	C	B
1355	wydra	<i>Lutra lutra</i>										D			
1060	czerwończyk nieparek	<i>Lycaena dispar</i>										C	C	B	B
6179	modraszek nausitous	<i>Phengaris nausithous</i>										C	C	A	B

6177	modraszek teleius	Phengaris teleius											C	C	A	B
5339	różanka	Rhodeus amarus											D			
1106	łosoś atlantycki	<i>Salmo salar</i>											C	C	B	C
1032	skójką gruboskorupowa	<i>Unio crassus</i>											D			

1.6. Kluczowe instytucje/grupy dla obszaru i zakres ich odpowiedzialności

L.p.	Instytucja/osoby	Opis istotności dla obszaru (fakultatywne)
1.	Regionalna Dyrekcja Ochrony Środowiska w Rzeszowie	Sprawujący nadzór nad obszarem Natura 2000, odpowiedzialny za jego ochronę i monitoring, opracowujący i ustanawiający PZO
2.	Urząd Marszałkowski Województwa Podkarpackiego	Polityka regionalna, planowanie przestrzenne, promocja regionu, zagadnienia inwestycyjne, udostępnianie informacji w tym zakresie
3.	Urząd Marszałkowski Województwa Małopolskiego	Polityka regionalna, planowanie przestrzenne, promocja regionu, zagadnienia inwestycyjne, udostępnianie informacji w tym zakresie
4.	Podkarpacki Urząd Wojewódzki w Rzeszowie	Organ administracji rządowej w województwie, zarządzanie kryzysowe
5.	Małopolski Urząd Wojewódzki w Krakowie	Organ administracji rządowej w województwie, zarządzanie kryzysowe
6.	Starostwo Powiatowe w Dębicy	Zagadnienia planistyczne, budownictwo i ochrona środowiska, udostępnianie informacji w tym zakresie
7.	Starostwo Powiatowe w Jaśle	Zagadnienia planistyczne, budownictwo i ochrona środowiska, udostępnianie informacji w tym zakresie
8.	Starostwo Powiatowe w Krośnie	Zagadnienia planistyczne, budownictwo i ochrona środowiska,

		udostępnianie informacji w tym zakresie
9.	Starostwo Powiatowe w Gorlicach	Zagadnienia planistyczne, budownictwo i ochrona środowiska, udostępnianie informacji w tym zakresie
10.	Urząd Miejski w Kołaczycach	Planowanie przestrzenne, realizacja zadań z zakresu ochrony środowiska na obszarze gminy, udostępnianie informacji w tym zakresie
11.	Urząd Gminy w Brzyskach	Planowanie przestrzenne, realizacja zadań z zakresu ochrony środowiska na obszarze gminy, udostępnianie informacji w tym zakresie
12.	Urząd Gminy Skołyszyn	Planowanie przestrzenne, realizacja zadań z zakresu ochrony środowiska na obszarze gminy, udostępnianie informacji w tym zakresie
13.	Urząd Miejski w Bieczu	Planowanie przestrzenne, realizacja zadań z zakresu ochrony środowiska na obszarze gminy, udostępnianie informacji w tym zakresie
14.	Urząd Miejski w Brzostku	Planowanie przestrzenne, realizacja zadań z zakresu ochrony środowiska na obszarze gminy, udostępnianie informacji w tym zakresie
15.	Urząd Gminy Chorkówka	Planowanie przestrzenne, realizacja zadań z zakresu ochrony środowiska na obszarze gminy, udostępnianie informacji w tym zakresie
16.	Urząd Gminy Dębowiec	Planowanie przestrzenne, realizacja zadań z zakresu ochrony środowiska na obszarze gminy, udostępnianie informacji w tym zakresie
17.	Urząd Miejski w Gorlicach	Planowanie przestrzenne, realizacja zadań z zakresu ochrony środowiska na obszarze gminy, udostępnianie informacji w tym zakresie
18.	Urząd Gminy Gorlice	Planowanie przestrzenne, realizacja zadań z zakresu ochrony środowiska na obszarze gminy, udostępnianie informacji w tym zakresie
19.	Urząd Gminy Jedlicze	Planowanie przestrzenne, realizacja zadań z zakresu ochrony środowiska na obszarze gminy, udostępnianie informacji w tym zakresie

20.	Urząd Gminy Jodłowa	Planowanie przestrzenne, realizacja zadań z zakresu ochrony środowiska na obszarze gminy, udostępnianie informacji w tym zakresie
21.	Urząd Gminy w Krempnej	Planowanie przestrzenne, realizacja zadań z zakresu ochrony środowiska na obszarze gminy, udostępnianie informacji w tym zakresie
22.	Urząd Gminy Lipinki	Planowanie przestrzenne, realizacja zadań z zakresu ochrony środowiska na obszarze gminy, udostępnianie informacji w tym zakresie
23.	Urząd Gminy Nowy Żmigród	Planowanie przestrzenne, realizacja zadań z zakresu ochrony środowiska na obszarze gminy, udostępnianie informacji w tym zakresie
24.	Urząd Gminy Osiek Jasielski	Planowanie przestrzenne, realizacja zadań z zakresu ochrony środowiska na obszarze gminy, udostępnianie informacji w tym zakresie
25.	Urząd Miejski w Pilźnie	Planowanie przestrzenne, realizacja zadań z zakresu ochrony środowiska na obszarze gminy, udostępnianie informacji w tym zakresie
26.	Urząd Gminy Ropa	Planowanie przestrzenne, realizacja zadań z zakresu ochrony środowiska na obszarze gminy, udostępnianie informacji w tym zakresie
27.	Urząd Gminy Sękowa	Planowanie przestrzenne, realizacja zadań z zakresu ochrony środowiska na obszarze gminy, udostępnianie informacji w tym zakresie
28.	Urząd Gminy w Tarnowcu	Planowanie przestrzenne, realizacja zadań z zakresu ochrony środowiska na obszarze gminy, udostępnianie informacji w tym zakresie
29.	Nadleśnictwo Dębica	Gospodarka leśna i ochrona przyrody
30.	Nadleśnictwo Gorlice	Gospodarka leśna i ochrona przyrody
31.	Nadleśnictwo Łosie	Gospodarka leśna i ochrona przyrody
32.	Nadleśnictwo Dukla	Gospodarka leśna i ochrona przyrody
33.	Nadleśnictwo Kołaczyce	Gospodarka leśna i ochrona przyrody
34.	Podkarpackie Biuro Planowania Przestrzennego w Rzeszowie	Regionalne zadania planistyczne

35.	Regionalny Zarząd Gospodarki Wodnej w Rzeszowie	Pełnienie funkcji właścicielskich Skarbu Państwa w stosunku do powierzonych wód, nadzór nad prawidłowym funkcjonowaniem urządzeń wodnych i melioracyjnych
36.	Agencja Restrukturyzacji i Modernizacji Rolnictwa Podkarpacki Oddział Regionalny w Rzeszowie	Gospodarka rolna
37.	Agencja Restrukturyzacji i Modernizacji Rolnictwa Małopolski Oddział Regionalny w Krakowie	Gospodarka rolna
38.	Podkarpacka Izba Rolnicza	Gospodarka rolna
39.	Małopolska Izba Rolnicza	Gospodarka rolna
40.	Podkarpacki Ośrodek Doradztwa Rolniczego w Boguchwale	Gospodarka rolna
41.	Małopolski Ośrodek Doradztwa Rolniczego z siedzibą w Karniowicach	Gospodarka rolna
42.	Liga Ochrony Przyrody Zarząd Okręgu Podkarpackiego w Rzeszowie	Ochrona przyrody
43.	Zarząd Okręgowy Ligi Ochrony Przyrody w Krakowie	Ochrona przyrody
44.	Generalna Dyrekcja Dróg Krajowych i Autostrad Oddział w Rzeszowie	Planowanie i działalność inwestycyjna oraz zarządzanie infrastrukturą drogową
45.	Generalna Dyrekcja Dróg Krajowych i Autostrad Oddział w Krakowie	Planowanie i działalność inwestycyjna oraz zarządzanie infrastrukturą drogową
46.	PZW Krosno	Gospodarka rybacka
47.	PZW Tarnów	Gospodarka rybacka
48.	PZW Nowy Sącz	Gospodarka rybacka
49.	Lokalna Grupa Działania Liwocz	Działanie na rzecz rozwoju obszarów wiejskich
50.	Lokalna Grupa Działania Nowa Galicja	Działanie na rzecz rozwoju obszarów wiejskich
51.	Lokalna Grupa Działania Stowarzyszenie „Subregion Magurski –szansa na rozwój	Działanie na rzecz rozwoju obszarów wiejskich
52.	Lokalna Grupa Działania “Kraina Nafty”	Działanie na rzecz rozwoju obszarów wiejskich
53.	Stowarzyszenie Lokalna Grupa Działania „Beskid Gorlicki”	Działanie na rzecz rozwoju obszarów wiejskich

1.7. Zespół Lokalnej Współpracy (W przypadku osób fizycznych, występujących prywatnie, zamieszcza się tylko imię i nazwisko, bez danych kontaktowych). W przypadku przedstawicieli instytucji publicznych, zamieszcza się dane kontaktowe tych instytucji).

L.p.	Imię i nazwisko	Funkcja	Nazwa instytucji /grupy interesu, którą reprezentuje	Kontakt*
1.	Olimpia Bator	Planista Regionalny	Regionalna Dyrekcja Ochrony Środowiska w Rzeszowie	(17) 785 00 44 olimpia.bator.rzeszow@rdos.gov.pl
2.	Krzysztof Cholewa	Asystent Planisty Regionalnego	Regionalna Dyrekcja Ochrony Środowiska w Rzeszowie	(17) 785 00 44 krzysztof.cholewa.rzeszow@rdos.gov.pl
3.	Adam Smoleń	Specjalista ds. GIS	Regionalna Dyrekcja Ochrony Środowiska w Rzeszowie	(17) 785 00 44 adam.smolen.rzeszow@rdos.gov.pl
4.	Wojciech Cyran	Specjalista ds. merytorycznych	Regionalna Dyrekcja Ochrony Środowiska w Rzeszowie	(17) 785 00 44 wojciech.cyran.rzeszow@rdos.gov.pl
5.	Alojzy Przemyski	Koordynator Planu, ekspert botanik	Usługi Ekologiczne	413811731, kom.: 505875844 biuro@uslugi-ekologiczne.pl
6.	Jan Starus	Koordynator Planu, ekspert botanik, ekspert ds. GIS	Usługi Ekologiczne	413811731, kom.: 505875844 biuro@uslugi-ekologiczne.pl

*W trakcie spotkań ZLW sugerowane jest sporządzenia dwóch list: listy obecności oraz listy/oświadczenia o zgodzie na udostępnianie danych osobowych.

2. Etap II Opracowanie projektu Planu

2.1. Ogólna charakterystyka obszaru

Ta część ma wyjaśnić uwarunkowania społeczne, gospodarcze, środowiskowe i krajobrazowe, które wpływają albo zakładamy, że mogą wpływać na realizację naszych celów, powinna więc zawierać element ogólnej oceny ich stanu.

2.2. Struktura własności i użytkowania gruntów (Dane użytkowania i pokrycia terenu np. z najnowszego programu CORINE Land Cover bądź jeśli jest to możliwe innych dokładniejszych danych np. PODGiK).

Klasy pokrycia terenu*	Typ własności	Powierzchnia użytków w ha	% udział powierzchni w obszarze
<i>Lasy</i>	<i>Skarb Państwa</i>		
	<i>Własność komunalna</i>		
	<i>Własność prywatna</i>		
	<i>Inne</i>		
<i>Grunty orne</i>			
<i>Łąki i pastwiska</i>			
<i>Zbiorniki wodne</i>			
<i>Cieki</i>			
<i>Inne</i>			

* Zgodnie z Corine Land Cover

2.3. Zagospodarowanie terenu i działalność człowieka

Tabela wymaga uszczegółowienia w odniesieniu do przedmiotów ochrony, np. kiedy ochroną objęte są siedliska nieleśne – łąki i murawy - należy doprecyzować informację biorąc pod uwagę strukturę pakietów programu rolno-środowiskowo-klimatycznego.

Typy użytków*	Typ własności	Powierzchnia objęta dopłatami UE w ha	Rodzaj dopłaty, działania/priorytetu/programu,
<i>Lasy</i>	<i>Lasy Państwowe</i>	<i>wg jednostek wdrażających</i>	<i>wg jednostek wdrażających</i>
	<i>Lasy komunalne</i>		
	<i>Lasy prywatne</i>		
	<i>Inne</i>		



Sady			
Trwałe użytki zielone			
Wody			
Tereny zadrzewione lub zakrzewione			
Inne			

* Wg wytycznych do SDF 2012.1

2.4. Istniejące plany/programy/projekty dotyczące zagospodarowania przestrzennego

W tej części należy podać informację o przyjętych, wdrażanych i projektowanych planach/programach/projektach, które mogą mieć wpływ na przedmioty ochrony. Przez „Tytuł opracowania” należy rozumieć pełną nazwę, nr aktu prawnego, organ ustanawiający/wydający, a w przypadku aktów publikowanych, także miejsce publikacji, nr i poz..

L.p.	Tytuł opracowania	Instytucja odpowiedzialna za przygotowanie planu/programu/wdrażanie projektu	Ustalenia planu/programu/projektu mogące mieć wpływ na przedmioty ochrony	Przedmioty ochrony objęte wpływem opracowania	Ustalenia dot. działań minimalizujących lub kompensujących
	<i>Miejscowy plan zagospodarowania przestrzennego</i>	<i>Podać instytucje oraz wskazać czy została przeprowadzona strategiczna ocena oddziaływania na środowisko</i>			<i>Jeżeli przeprowadzona została strategiczna ocena to należy opisać działania minimalizujące lub kompensujące</i>
	<i>Strategia rozwoju gminy</i>				
	<i>Studium uwarunkowań i kierunków zagospodarowania</i>				

	<i>przestrzennego gminy</i>				
	<i>Plan urządzenia lasu</i>				
	<i>Projekt inwestycji np. budowy farmy wiatrowej</i>		<i>PDF decyzji środowiskowych (w załączniku)</i>		
	<i>Plan urządzeniowo-rolny</i>				
	<i>Inne</i>				

2.5. Informacja o przedmiotach ochrony objętych Planem wraz z zakresem prac terenowych – dane zweryfikowane

UWAGA:

W przedmiotowym rozdziale należy podać również informacje dot. proponowanych do wprowadzenia nowych przedmiotów ochrony.

Zweryfikowane dane dot. występowania przedmiotów ochrony należy przekazać w wektorowej warstwie informacyjnej systemów informacji przestrzennej GIS zgodnie z wymaganiami zawartymi w pkt. 13. W części opisowej(2.6.1.; 2.6.2. ; 2.6.3; 2.6.4) należy dokonać analizy uzyskanych wyników.

W kolumnie „Zakres prac terenowych uzupełniających/Uzasadnienie do wyłączenia z prac terenowych” podawane powinny być tylko informacje o pracach terenowych wykonywanych w trakcie sporządzania dokumentacji projektu PZO. W przypadku planowania badań terenowych, uzupełniających wiedzę o obszarze i przedmiotach ochrony, jako działań ochronnych do wykonania w okresie obowiązywania PZO lub sporządzania PO, należy to zaznaczyć w tej kolumnie (jako uzasadnienie do wyłączenia z prac terenowych).

2.5.1. Typy siedlisk przyrodniczych

Kod	Nazwa polska	Identyfikator fitosocjologiczny ¹	Pokrycie [ha] ²	Reprezentatywność	Pow. względna	Ocena stanu zachowania	Ocena ogólna	Stopień rozpoznania
91D0								

--	--	--	--	--	--	--	--	--

¹Naukowa nazwa siedliska

² Zgodnie z danymi przestrzennymi

Pod tabelą, w części opisowej poszczególnych typów siedlisk objętych Planem zamieścić wg schematu – kod, nazwa typu siedliska, krótka charakterystyka (w formacie jaki jest wymagany w pkt. 4.2 SDF, w jak największym stopniu oparta na danych dotyczących opracowywanego obszaru) zawierająca informację o ogólnym stanie zachowania siedliska w sieci Natura 2000 (np. na podstawie dostępnych badań, wyników raportowania i monitoringu – dane GIOŚ), randze w obszarze (nadana na podstawie dostępnej wiedzy, w tym oceny eksperckiej), stanie zachowania w obszarze. Należy również podać zakres prac terenowych uzupełniających lub uzasadnienie do wyłączenia z prac terenowych. Umieszczenie zdjęć poszczególnych siedlisk jest wskazane.

2.5.2. Gatunki roślin i ich siedliska występujące na terenie obszaru

Kod	Nazwa polska	Nazwa łacińska	Wielkość populacji		Jednostka liczebności	Ocena populacji	Ocena st. zach.	Ocena izolacji	Ocena ogólna
			Min.	Max.					
1516									
1528									

Pod tabelą, w części opisowej poszczególnych gatunków roślin objętych Planem zamieścić wg schematu – kod, nazwa gatunku, krótka charakterystyka (w formacie jaki jest wymagany w pkt. 4.2 SDF, w jak największym stopniu oparta na danych dotyczących opracowywanego obszaru) zawierająca informację o ogólnym stanie zachowania gatunku i jego siedliska w sieci Natura 2000 (np. na podstawie dostępnych badań, wyników raportowania i monitoringu – dane GIOŚ), randze w obszarze (nadana na podstawie dostępnej wiedzy, w tym oceny eksperckiej), stanie zachowania w obszarze. Należy również podać zakres prac terenowych uzupełniających lub uzasadnienie do wyłączenia z prac terenowych. Umieszczenie zdjęć poszczególnych gatunków jest wskazane.

2.5.3. Gatunki zwierząt (bez ptaków) i ich siedliska występujące na terenie obszaru

Kod	Nazwa polska	Nazwa łacińska	Pop. osiadła		Pop. rozrodcza		Pop. przemieszczająca się		Pop. zimująca		Jednostka liczebności	Ocena populacji	Ocena st. zach.	Ocena izolacji	Ocena ogólna
			Min	Max	Min	Max	Min	Max	Min	Max					
1037															
6179															

Pod tabelą, w części opisowej poszczególnych gatunków zwierząt objętych Planem zamieścić wg schematu – kod, nazwa gatunku, krótka charakterystyka (w formie jaka jest wymagany w pkt. 4.2 SDF, w jak największym stopniu oparta na danych dotyczących opracowywanego obszaru) zawierająca informację o ogólnym stanie zachowania gatunku i jego siedliska w sieci Natura 2000 (np. na podstawie dostępnych badań, wyników raportowania i monitoringu – dane GIOŚ), randze w obszarze (nadana na podstawie dostępnej wiedzy, w tym oceny eksperckiej), stanie zachowania w obszarze. Należy również podać zakres prac terenowych uzupełniających lub uzasadnienie do wyłączenia z prac terenowych. Umieszczenie zdjęć poszczególnych gatunków jest wskazane.

2.5.4. Gatunki ptaków i ich siedliska występujące na terenie obszaru

Kod	Nazwa polska	Nazwa łacińska	Pop. osiadła		Pop. rozrodcza		Pop. Przemieszczająca się		Pop. zimująca		Jednostka liczebności	Ocena populacji	Ocena st. zach.	Ocena izolacji	Ocena ogólna
			Min	Max	Min.	Max	Min.	Max	Min.	Max					
A037															

A128																	
-------------	--	--	--	--	--	--	--	--	--	--	--	--	--	--	--	--	--

Pod tabelą, w części opisowej poszczególnych gatunków zwierząt objętych Planem zamieścić wg schematu – kod, nazwa gatunku, krótka charakterystyka (w formie jaka jest wymagany w pkt. 4.2 SDF, w jak największym stopniu oparta na danych dotyczących opracowywanego obszaru) zawierająca informację o ogólnym stanie zachowania gatunku i jego siedliska w sieci Natura 2000 (np. na podstawie dostępnych badań, wyników raportowania i monitoringu – dane GIOŚ), randze w obszarze (nadana na podstawie dostępnej wiedzy, w tym oceny eksperckiej), stanie zachowania w obszarze. Należy również podać zakres prac terenowych uzupełniających lub uzasadnienie do wyłączenia z prac terenowych. Umieszczenie zdjęć poszczególnych gatunków jest wskazane.

3. Stan ochrony przedmiotów ochrony objętych Planem

3.1. Rzeczywisty stan ochrony

Ocenę stanu ochrony poszczególnych przedmiotów obszaru należy opracować wg poniższego zestawienia. Stan ochrony zasobów gatunków/siedlisk występujących w obszarze powinien być wyrażony kryteriami i wskaźnikami przyjętymi dla danego gatunku/typu siedliska (Monitoring przyrodniczy GIOŚ).

Przedmioty ochrony objęte Planem										
L.p.	Siedliska przyrodnicze (Nazwa)	Kod Natura	Stanowisko	Parametr stanu	Wskaźnik ¹	Poprzednia ocena wskaźnika na podstawie dostępnych danych wg skali FV, UI, U2, XX	Obecna ocena wskaźnika wg skali FV, UI, U2, XX	Ocena parametru na stanowisku wg skali FV, UI, U2, XX	Ocena stanu ochrony stanowiska wg skali FV, U1, U2, XX	Ogólna ocena stanu ochrony siedliska/gatunku w obszarze wg skali FV, UI, U2, XX
	Siedlisko X		(GUID – 4 ostatnie)	Powierzchnia siedliska						Przy ogólnej ocenie

			znaki)							<i>poszczególnych przedmiotów ochrony można opisowo podać oceny poszczególnych parametrów i wskaźników.</i>
				Struktura i funkcje						
				Perspektywy ochrony						
				Powierzchnia siedliska						
				Struktura i funkcje						
				Perspektywy ochrony						
	Gatunki (Nazwa polska i łacińska)									
	Gatunek A		(GUID – 4 ostatnie znaki)	Stan populacji						
				Stan siedliska						
				Perspektywy ochrony/ zachowania						
				Stan populacji						

				Stan siedliska					
				Perspektywy ochrony/zachowania					

¹ Monitoringu GIOŚ (patrz wytyczne Generalnego Dyrektora Ochrony Środowiska z dnia 12 grudnia 2012 r. w sprawie Opracowania planu zadań ochronnych dla obszaru Natura 2000) Ocena stanu ochrony przedmiotów ochrony powinna być robiona w oparciu o wskaźniki monitoringu opracowane w ramach PMS. Jest to jedyny sposób żeby powiązać systemowo ocenę stanu na poziomie obszaru Natura 2000 z poziomem regionu biogeograficznego. Jednakże bywa, że np. uwarunkowania lokalne uniemożliwiają ocenę pełnego zestawu wskaźników przewidzianego w PMS, wówczas ocena powinna być zrobiona na tych wskaźnikach, których zastosowanie jest możliwe. W dokumentacji pzo w części dot. oceny stanu powinna znaleźć się informacja z jakich wskaźników zrezygnowano i z jakiego powodu. Odrębnym problemem jest dobór wskaźników, których PMS nie przewiduje. Gdyby dochodziło do takich sytuacji ważne, żeby było wyjaśnienie z jakiego powodu zrezygnowano z poszczególnych wskaźników, jakie jest uzasadnienie doboru nowych wskaźników, a także czy proponowany zestaw wskaźników powinien wpłynąć na aktualną metodykę PMS i w jakim zakresie.

W części opisowej należy zamieszczać wszelkie rozbieżności, niemożności dokonania oceny oraz zawierać jak najwięcej informacji istotnych z punktu widzenia dalszych załączników oraz można zawierać (fakultatywne) informacje na temat ilości płątów/stanowisk poddanych ocenie i sposobu ich wyboru wraz z analizą uzyskanych wyników.

UWAGA: Dane te należy także przekazać w wektorowej warstwie informacyjnej systemów informacji przestrzennej GIS zgodnie z wymaganiami zawartymi w pkt. 13 oraz w postaci kart oceny stanowisk wykonanych zgodnie z metodyką PMS GIOŚ (fakultatywnie).

3.2 Referencyjny stan ochrony

Referencyjny należy rozumieć jako docelowy i możliwy do osiągnięcia. Referencyjny stan ochrony poszczególnych przedmiotów obszaru należy opracować wg poniższego zestawienia. Referencyjny stan ochrony zasobów gatunków/siedlisk występujących w obszarze powinien być wyrażony kryteriami i wskaźnikami przyjętymi dla danego gatunku/typu siedliska (Monitoring przyrodniczy GIOŚ).

Przedmioty ochrony objęte Planem									
L.p.	Siedliska przyrodnicze (Nazwa)	Kod Natura	Stanowisko	Parametr stanu	Wskaźnik ¹	Referencyjna ocena wskaźnika	Referencyjna ocena parametru	Referencyjny stan ochrony	Referencyjny stan ochrony siedliska/gatunku



						wg skali FV, UI, U2, XX	na stanowisku wg skali FV, UI, U2, XX	stanowiska wg skali FV, U1, U2, XX	u w obszarze wg skali FV, UI, U2, XX
	Siedlisko X	(GUID – 4 ostatnie znaki)	Powierzchnia siedliska						<i>Przy ogólnej ocenie poszczególnych przedmiotów ochrony można opisowo podać oceny poszczególnych parametrów i wskaźników.</i>
			Struktura i funkcje						
			Perspektywy ochrony						
			Powierzchnia siedliska						
			Struktura i funkcje						
			Perspektywy ochrony						
	Gatunki (Nazwa polska i łacińska)								
	Gatunek A	(GUID – 4 ostatnie znaki)	Stan populacji						
			Stan siedliska						

				Perspektywy ochrony/zachowania					
				Stan populacji					
				Stan siedliska					
				Perspektywy ochrony/zachowania					

¹Za referencyjny stan ochrony uważa się taki stan ochrony jaki jest obecnie możliwy do osiągnięcia w obszarze Natura 2000, w danych uwarunkowaniach społeczno-gospodarczo-przyrodniczych. W uzasadnieniu powinno wskazać się wskaźniki, dla których jest możliwa poprawa ich stanu, z założeniem, że stan ochrony ocenia się na zestawie wskaźników, których zastosowanie jest możliwe w danym obszarze Natura 2000.

4. Analiza zagrożeń

W tej części należy opisać zidentyfikowane główne zagrożenia istniejące i potencjalne w odniesieniu do przedmiotów ochrony. Wskazane jest opracowanie schematu pokazującego związki przyczynowo-skutkowe pomiędzy przedmiotami ochrony a zagrożeniami. Przy opracowywaniu listy zagrożeń należy posłużyć się kodami zagrożeń z listy referencyjnej zagrożeń, presji i działań stanowiącą załącznik 5 do Instrukcji wypełniania Standardowego Formularza Danych obszaru Natura 2000 wersja 2012.1¹, opracowaną przez Generalną Dyрекcję Ochrony Środowiska, dostępną pod adresem internetowym <http://natura2000.gdos.gov.pl/strona/nowy-element>

L.p.	Przedmiot ochrony	Zagrożenia		Opis zagrożenia	Numer stanowiska
		Istniejące	Potencjalne		
	Kod i nazwa przedmiotu	Zagrożenia dla utrzymania lub	Zagrożenia o charakterze naturalnym lub	Należy opisywać zagrożenie precyzyjnie i w sposób zgodny ze	Unikalny(e) numer(y) (ID) poligону(ów), linii, punktu

	<i>ochrony¹</i>	<i>osiągnięcia właściwego stanu ochrony przedmiotów ochrony.</i>	<i>antropogenicznym, które mogą ujawnić się z chwilą realizacji planów/programów, pojawienia się negatywnych trendów w rozwoju społecznym i gospodarczym.</i>	<i>stanem faktycznym oraz sytuacją na obszarze. Istotny w opisie zagrożenia jest podanie czynników powodujących zagrożenie oraz ich źródła.</i>	<i>(ów) zawarty w wektorowej warstwie informacyjnej GIS umożliwiające identyfikację w przestrzeni - (4 ostatnie cyfry)</i>
	Przykład: 6410 Zmiennowilgotne łąki trzęślicowe (<i>Molinion</i>)	A03.03 Zaniechanie/ brak koszenia. K02.01 Zmiana składu gatunkowego (sukcesja)	A02 Zmiana sposobu uprawy. A08 Nawożenie (nawozy sztuczne).	Istniejące: A03.03 Zagrożenie zdefiniowane jako istniejące dla siedlisk łąkowych 6410 i 6510. Brak opłacalności i przemiany ekonomiczno-społeczne spowodowały zarzucenie lub ograniczenie użytkowania łąkowopasterskiego na znacznej powierzchni siedlisk łąkowych w obrębie obszaru Natura 2000. K02.01 Zagrożenie zdefiniowane jako istniejące dla siedlisk przyrodniczych 6410, 6510 i 7230 oraz gatunku rośliny 1903. W przypadku siedlisk 6410 i 6510 zaniechanie koszenia, zbyt mała lub zbyt duża częstotliwość działań, bądź też prowadzenie działań w niewłaściwych terminach prowadzi	

¹ Zgodnie z Rozporządzeniem Ministra Środowiska z dnia 13 kwietnia 2010r. w sprawie siedlisk przyrodniczych oraz gatunków będących przedmiotem zainteresowania Wspólnoty, a także kryteriów wyboru obszarów kwalifikujących się do uznania lub wyznaczenia jako obszary Natura 2000 (Dz. U. z 2014 r. poz. 1713 t.j.).

				<p>do zmiany składu gatunkowego i zmniejszenia udziału gatunków charakterystycznych. W stosunku do siedliska 7230 stwierdzono ekspansję trzciny i trzęślicy, a miejscowo także wkraczanie wysokich turzyc oraz zarastanie przez drzewa i krzewy. Zagrożenia dla siedliska 7230 są tożsame z zagrożeniami dla lipiennika Loesela (1903), przy czym ich oddziaływanie jest znacznie wcześniej widoczne.</p> <p>Potencjalne:</p> <p>A02 Zagrożenie zdefiniowane jako potencjalne dla siedlisk łąkowych 6410 i 6510. Brak opłacalności wynikającej z użytkowania łąkowo-pasterskiego może spowodować zamianę siedlisk łąkowych w grunty orne i wprowadzanie na nie dochodowych upraw.</p> <p>A08 Zagrożenie zdefiniowane jako potencjalne dla siedlisk łąkowych 6410 i 6510. Stosowanie nawozów w celu zwiększenia wydajności produkcyjnej łąk spowoduje wzrost żyzności siedliska oraz zmiany w strukturze i składzie gatunkowym siedlisk łąkowych na korzyść wysoko produktywnych traw.</p>	

UWAGA: Dane te przekazać także w wektorowej warstwie informacyjnej systemów informacji przestrzennej GIS zgodnie z wymaganiami zawartymi w pkt 13. Informacje dotyczące zagrożeń dla poszczególnych stanowisk dla przedmiotów ochrony powinny znaleźć się także w kartach oceny stanowisk.

5. Cele działań ochronnych

L.p.	Przedmiot ochrony	Cel działań ochronnych	Perspektywa osiągnięcia zakładanego celu działań ochronnych
	<i>Kod i nazwa przedmiotu ochrony.</i>	<i>Cel powinien być mierzalny , możliwy do zweryfikowania i realny do wykonania w trakcie obowiązywania PZO. Zgodnie z Rozporządzeniem Ministra Środowiska z dnia 13 kwietnia 2010r. w sprawie siedlisk przyrodniczych oraz gatunków będących przedmiotem zainteresowania Wspólnoty, a także kryteriów wyboru obszarów kwalifikujących się do uznania lub wyznaczenia jako obszary Natura 2000 (t.j. Dz. U. z 2014 r. poz. 1713).</i>	<i>Należy określić realny termin osiągnięcia wyznaczonego celu oraz wskazać cele, dla których realizacji wymagane byłoby sporządzenie planu ochrony.</i>

6. Ustalenie działań ochronnych

Działania ochronne należy przygotować dla poszczególnych przedmiotów ochrony w odniesieniu do wskaźników przyjętych w monitoringu ogólnopolskim gatunku / typu siedliska, zagrożeń i sformułowanych celów ochrony.

LP.	Przedmiot ochrony	Działania ochronne	Obszar wdrażania	Podmiot	Szacunkowe koszty
-----	-------------------	--------------------	------------------	---------	-------------------

				odpowiedzialny za wykonanie	(w tys. zł)
Dotyczące ochrony siedlisk przyrodniczych i gatunków					
	<p><i>Kod i nazwa przedmiotu ochrony</i></p> <p><i>W przypadku działań ochronnych skierowanych do kilku przedmiotów ochrony należy umieścić je w jednym wierszu, a by nie dublować wpisów.</i></p>	<p><i>Zamieścić szczegółowy opis działania (m.in. techniczne uwarunkowania realizacji, terminy i częstotliwość wykonywania w skali roku, z uwzględnieniem aspektów fenologicznych zw. z ekologią przedmiotów ochrony). Działania należy opracować kierując się potrzebą osiągnięcia właściwego stanu ochrony przedmiotów ochrony – dążąc do uzyskania wskaźników przyjętych w ogólnopolskim monitoringu gatunku lub siedliska. Jednak należy przy tym wziąć pod uwagę lokalną specyfikę populacji, w odniesieniu do której, uzyskanie wskaźników ogólnopolskich nie zawsze będzie właściwe. Przy planowaniu działań ochronnych na terenie gospodarstwa rolnego należy podzielić je na: obligatoryjne i fakultatywne (zgodnie z §3</i></p>	<p><i>Wskazać miejsce realizacji działania z dokładnością do działki ewidencyjnej lub wydzielenia leśnego lub podając 4 ostatnie cyfry GUID – przekazać także w wektorowej warstwie informacyjnej GIS.</i></p>		<p><i>Zamieścić kalkulację kosztów z uwzględnieniem danych wyjściowych przy wykorzystaniu najlepszej dostępnej wiedzy lub programu kosztorysowego aktualnego na dzień przystąpienia do sporządzania planu.</i></p>



		<p><i>pkt 6 lit. a rozporządzenia Ministra Środowiska z dnia 17 lutego 2010r. w sprawie sporządzania projektu planu zadań ochronnych dla obszaru Natura 2000 (Dz. U. Nr 34, poz. 186). UWAGA: W opisie należy również zaznaczyć czy jest to działanie priorytetowe.</i>¹</p>			
Dotyczące monitoringu stanu przedmiotów ochrony oraz realizacji celów działań ochronnych					
		<p><i>W oparciu o metodykę PMS GIOŚ.</i></p>	<p><i>Określenie współrzędnych geograficznych, z wykorzystaniem układu współrzędnych płaskich prostokątnych PL-1992 stałych miejsc wykonywania badań monitoringowych. Poza współrzędnymi, określenie lokalizacji poprzez nr GUID (4 ostatnie cyfry).</i></p>	<p><i>Dla potrzeb monitoringu można wykorzystywać stałe punkty Państwowego Monitoringu Środowiska, jednak jako podmiot odpowiedzialny należy wpisać RDOŚ.</i></p>	
Dotyczące uzupełnienia stanu wiedzy o przedmiotach ochrony i uwarunkowaniach ich ochrony.					

UWAGA: Dane te przekazać także w wektorowej warstwie informacyjnej systemów informacji przestrzennej GIS zgodnie z wymaganiami zawartymi w pkt 13 (obligatoryjnie) oraz załącznikach mapowych (fakultatywnie).

¹- *Za działania priorytetowe należy rozumieć takie działania, które są kluczowe dla trwałości oraz funkcjonowania obszaru i jego głównych przedmiotów ochrony.*

7. Wskazania do dokumentów planistycznych

Jeżeli w trakcie opracowywania planu zidentyfikowane zostaną wskazania do obowiązujących opracowań planistycznych, to należy je umieścić w poniższym zestawieniu.

L.p.	Dokumentacja planistyczna	Wskazania do zmian w dokumentach planistycznych niezbędne do utrzymania bądź odtworzenia właściwego stanu ochrony siedlisk przyrodniczych oraz gatunków roślin i zwierząt, dla których ochrony został wyznaczony obszar Natura 2000 (Art. 28 ust 10 pkt 5 ustawy o ochronie przyrody)
	Dane z tab. w pkt 2.5	Wskazania powinny wynikać z analizy zapisów z tab. z pkt: 2.5, 4 oraz 5. Zalecane jest aby wskazać czemu służyć ma konkretny zapis, tj. np. któremu konkretnie zagrożeniu przeciwdziała, co ma na celu wprowadzenie proponowanej zmiany.

8. Przesłanki sporządzenia planu ochrony

W tej części dokumentacji Planu należy uzasadnić potrzebę sporządzenia planu ochrony (dla części lub całości obszaru) i konkretnie wymienić powody takiego wskazania odnosząc je do konkretnych części obszaru, konkretnych przedmiotów ochrony lub okoliczności, które przemawiają za unormowaniem zagadnień wchodzących w zakres planu ochrony, a nie mieszczących się w zakresie Planu (pkt 5). Należy określić termin, do którego należy opracować plan ochrony.

9. Projekt weryfikacji SDF obszaru i jego granic

W tej części należy załączyć plik projektu oraz shp projektowanych zmian granic obszaru.

9.1 Projekt zmiany SDF

L.p.	Zapis	Proponowany	Uzasadnienie do zmiany
------	-------	-------------	------------------------

SDF	zapis SDF	
		<i>Uzasadnienie merytoryczne dla każdej z wprowadzonych propozycji zmian.</i>

W odniesieniu do SDF należy załączyć do dokumentacji propozycję zmienionego SDF (wg. Instrukcji wypełniania SDF) przekazanej przez Zamawiającego. W tabeli zawarte powinny być wyłącznie najważniejsze informacje dotyczące zmiany danych w rozdziale 3 i 4.2 sdf - INFORMACJE PRZYRODNICZE. (tj. pokrycie/populacja w obszarze, nadane oceny itd.). Pozostałe zmiany dotyczące opisu obszaru zagrożeń itp. zawarte będą w projekcie sdf.

9.2. Projekt zmiany granicy obszaru

W odniesieniu do granic obszaru (załączyć plik PDF oraz wektorową warstwę informacyjną GIS zawierające zmienione granice obszaru)

Proponowany przebieg granicy na tle istniejących granic obszaru	Uzasadnienie do zmiany	Przedmioty ochrony
<i>Plik PDF mapy i wektorowa warstwa informacyjna GIS</i>	<i>Uzasadnienie merytoryczne dla wprowadzonych zmian</i>	<i>Należy wymienić przedmioty ochrony, na które będzie wpływać zmiana granic oraz syntetycznie scharakteryzować ten wpływ.</i>

10. Opis procesu komunikacji z różnymi grupami interesu.

Należy opisać zasady i sposoby komunikowania się z różnymi grupami interesu w toku całego procesu pracy nad projektem Planu, uwzględniając specyfikę obszaru Natura 2000 i znaczenie tych grup dla realizacji projektu Planu. Należy podać daty i miejsca, w których zamieszczone zostały ogłoszenia, informacje etc. Terminy i miejsca organizowanych spotkań. Sposoby powiadamiania uczestników o organizowanych spotkaniach. Inne formy spotkań, sposoby komunikacji i informacji wykorzystane w procesie tworzenia PZO. W załącznikach należy zamieścić sprawozdania z organizowanych spotkań.

11. Zestawienie uwag i wniosków

L.p.	Podmiot zgłaszający	Uwagi i wnioski	Sposób rozpatrzenia / odpowiedź

12. Literatura

Zestawienie publikacji wykorzystanych do opracowania planu wg. wzoru:

<Nazwisko i pierwsza litera imienia>. <rok>. <Tytuł>. <Wydawnictwo> <numer_zeszytu*>: <strona*>; <miasto>

* - dotyczy magazynów, zeszytów naukowych. W przypadku <strony_artykułu> wpisać strony gdzie znajdują przywoływane, cytowane informacje

Np.:

Kuźniak S., Dombrowski A., Goławski A., Tryjanowski P. 1997. Stan i zagrożenia polskiej populacji ortolana *Emberiza hortulana* na tle sytuacji gatunku w Europie. *Notatki ornitologiczne* 38: 141-150.

Walasz K., Mielczarek K. 1992. *Atlas ptaków lęgowych Małopolski 195-1991*. Biologica Silesiae: 55-65; Wrocław.

Rogała D., Marcela A. (red.). 2011. Obszary Natura 2000 na Podkarpaciu. Regionalna Dyrekcja Ochrony Środowiska w Rzeszowie; Rzeszów.

13. Minimalne wymagania techniczne przekazywanych materiałów przestrzennych

1. Wyniki inwentaryzacji przyrodniczych, a także wszelkie inne dane o charakterze przestrzennym będące wynikiem prac nad Planem Zadań Ochrony dla obszaru Natura 2000, należy załączyć do dokumentacji w formie cyfrowych warstw wektorowych używanych w systemach informacji przestrzennej (GIS) oraz cyfrowych map tematycznych (mapy przedmiotów ochrony w postaci naniesionych poligonów np. zasięg siedlisk przyrodniczych i zasięg siedlisk gatunków np. siedlisk żerowiskowych gatunków ptaków, oraz punktów; mapy lokalizacji działań (np. koszenia, lokalizacje zastawek itd.). Wymagane jest aby powierzchnie siedlisk, podane w pkt. 2.6, pkt 2.6.1 oraz pkt 10, były zgodne z powierzchnią matematyczną, obliczoną na podstawie załączonych danych przestrzennych.
2. Warstwy wektorowe mają spełniać wymagania:
 - a. Sporządzone zgodnie z aktualnymi wersjami „Standardu Danych GIS w ochronie przyrody” autorstwa Macieja Łochyńskiego i Marcina Guzika– aktualna wersja ww. opracowania dostępna jest na stronie internetowej GDOŚ
 - b. Układ współrzędnych "PUWG 1992" (EPSG: 2180)
 - c. Format pliku, w którym wykonawca przekaże zleceniodawcy dane, to obligatoryjnie ESRI shapefile (*.shp).
 - d. Dla działań ochronnych powiązanych z stanowiskami punktowymi przedmiotów ochrony oraz planowanych działań ochronnych niepokrywających się w 100% z poligonami siedlisk wymagana jest poligonowa warstwa z ww. działaniami
 - e. Obiekty w ramach jednej warstwy nie powinny się zawierać nałożeni, za wyjątkiem sytuacji w których jest to merytorycznie uzasadnione
 - f. Zaleca się utworzenie warstwy danych przestrzennych zawierającej informację nt. punktów monitoringowych dla wszystkich przedmiotów ochrony w danym obszarze, w celu ułatwienia późniejszych działań związanych z monitoringiem W tabeli atrybutów zapisane zostaną kod monitorowanego przedmiotu ochrony oraz opis sposobu monitoringu np. dla ptaków środek transektu o długości x m, dla ryb środek x-metrowego odcinka rzeki, dla muraw monitoring płatu siedliska.
3. Informacje przestrzenne mają posiadać tzw. metadane zgodne z dyrektywą INSPIRE <http://www.inspire-geoportal.eu/InspireEditor/>. Do metadanych należą informacje m.in. o źródle danych, aktualności, właścicielu, organie referencyjnym itp.
4. Cyfrowe mapy tematyczne przedstawiające wyniki inwentaryzacji powinny być sporządzone w oparciu o mapy państwowego zasobu geodezyjnego i kartograficznego. Podkład rastrowy ma spełniać wymagania:
 - a. Skala 1:10 000
 - b. Kolor (RGB 24bit)
 - c. Skalibrowany do układu współrzędnych PL 1992 i zapisany w pliku TIFF niosącym informacje o georeferencji, tzw. GeoTIFF
5. Wydruki cyfrowych map tematycznych mają spełniać wymagania:
 - a. Format co najmniej A3



Unia Europejska
Fundusz Spójności



- b. Opatrzony znakami graficznymi i logotypami zgodnie z wymaganiami POIŚ
- c. Rozdzielczość wydruku nie mniejsza niż 300dpi
- 6. Skany map, o których mowa między innymi w punkcie 2.5., należy wykonać w rozdzielczości nie niższej niż 300 dpi.