

**Projekt planu zadań ochronnych dla obszaru Natura 2000
PLH180011 Jasiołka – materiały do dyskusji**

**Wojciech Mróz
Instytut Ochrony Przyrody
PAN w Krakowie**



**INFRASTRUKTURA
I ŚRODOWISKO**
NARODOWA STRATEGIA SPÓJNOŚCI



GENERALNA
DYREKCJA
OCHRONY
ŚRODOWISKA



REGIONALNA
DYREKCJA
OCHRONY
ŚRODOWISKA
W RZESZOWIE

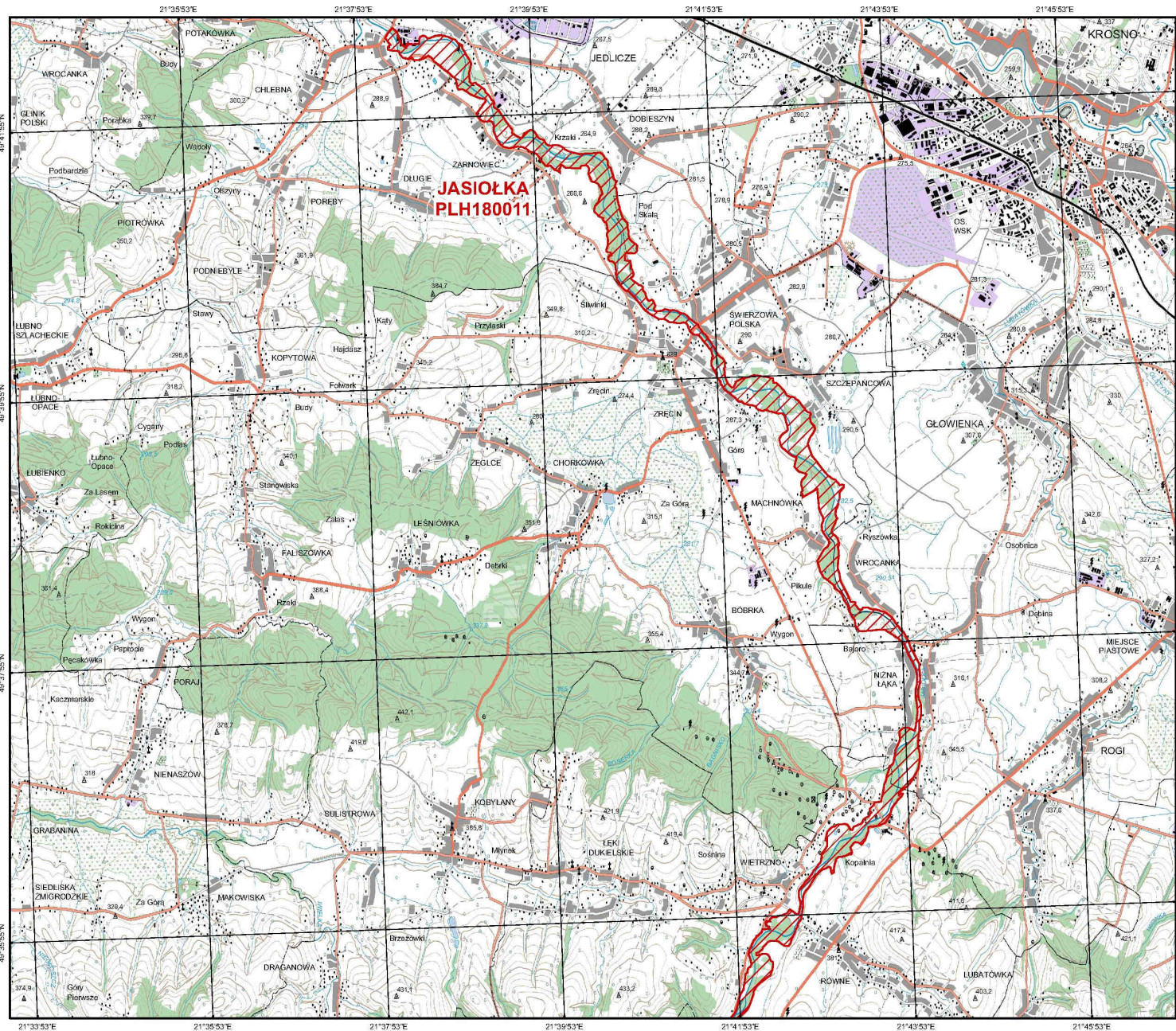
UNIA EUROPEJSKA
EUROPEJSKI FUNDUSZ
ROZWOJU REGIONALNEGO



Al. Józefa Piłsudskiego 38, 35-001 Rzeszów, tel. (+48 17) 785 00 44, faks (+48 17) 852 11 09, www.rzeszow.rdos.gov.pl

PLH180011 Jasiołka

- powierzchnia: 686,7 ha
- status: obszar zatwierdzony decyzją Komisji Europejskiej z dnia 12 grudnia 2008 r. jako obszar mający znaczenie dla Wspólnoty
- istniejące formy ochrony:
Jaśliski Parku Krajobrazowego,
Obszaru Chronionego Krajobrazu Beskidu Niskiego,
Obszaru Specjalnej Ochrony Ptaków PLB180002 Beskid Niski.
- Sąsiadujące obszary Natura 2000: PLH180014 Ostoja Jaśliska, PLH180044 Osuwiska w Lipowicy, PLH180018 Trzciana oraz PLH180052 Wisłoka z dopływami.



Natura 2000
 Dyrektywa Siedliskowa
 obszar rządowy



Ministerstwo Środowiska

PLH180011
 Jasiołka



arkusz 1 / 2

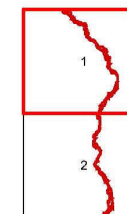
Skala 1 : 50 000



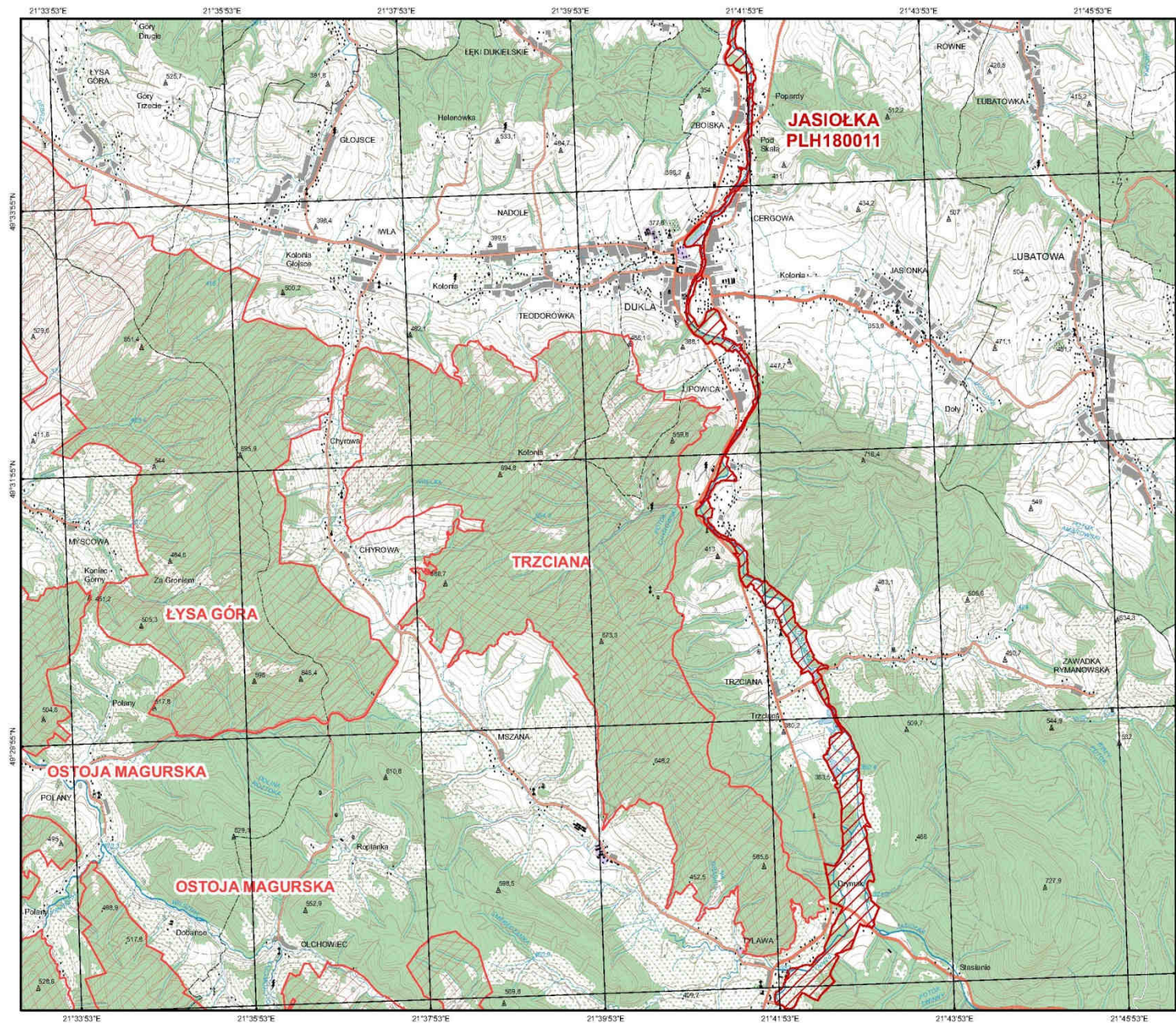
Aktualność danych: 15.12.2006
 Data sporządzenia mapy: 15.12.2006

PUWG 1992
 Odzworowanie: Gaussa-Krügera
 Przesunięcie na wschód: 500000
 Przesunięcie na północ: -530000
 Południk ostwoy: 19 E
 Współczynnik skali: 0,9993
 Równoleżnik ostwoy: 0
 EUREF 1989
 Elipsoida: GRS 1980
 Jednostka: Metry

-  PLH180011 Jasiołka
specjalny obszar ochrony siedlisk
-  sąsiadujące specjalne obszary ochrony siedlisk



opracowane przez **TECH-EX**



Natura 2000
 Dyrektywa Siedliskowa
 obszar rządowy



Ministerstwo Środowiska

PLH180011
 Jasiołka



arkusz 2 / 2

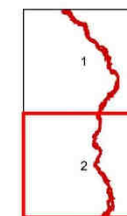
Skala 1 : 50 000



Aktualność danych: 01.08.2007
 Data sporządzenia mapy: 01.08.2007

PUWG 1992
 Odzworowanie: Gaussa-Krügera
 Przesunięcie na wschód: 500000
 Przesunięcie na północ: -5300000
 Południk osiowy: 19 E
 Współczynnik skali: 0,9993
 Równoleżnik osiowy: 0
 EUREF 1989
 Elipsoida: GRS 1980
 Jednostka: Metry

-  PLH180011 Jasiołka
specjalny obszar ochrony
siedlisk
-  sąsiadujące specjalne obszary
ochrony siedlisk



opracowanie przez **TECH-EX**

Obszar Jasiołka – przedmioty ochrony

Obszar ważny dla zachowania kilku gatunków zwierząt z załącznika II Dyrektywy Siedliskowej: skójki gruboskorupowej *Unio crassus*, brzanki *Barbus peloponnesius* kumaka górskiego *Bombina variegata* oraz bobra europejskiego *Castor fiber*.

Obok nich do przedmiotów ochrony obszaru należy 6 siedlisk przyrodniczych z załącznika I Dyrektywy siedliskowej



Skójka gruboskorupowa (fot. K. Zając)

Jasiołka - przedmioty ochrony



Zbiorowiska łęgowe doliny rzeki Jasiołka (fot. K. Zając)

Kompleks siedlisk przyrodniczych związanych z środowiskiem rzeki Jasiołka oraz siedliska gatunków zwierząt wymienione w załącznikach Dyrektywy Siedliskowej, a dokładnie (wg dokumentacji SDF):

- 6 typów siedlisk przyrodniczych z załącznika I Dyrektywy Siedliskowej
- 4 gatunki zwierząt z załącznika II Dyrektywy Siedliskowej

3150 Starorzecza i naturalne eutroficzne zbiorniki wodne ze zbiorowiskami z *Nympheion*, *Potamion*

Pokrycie powierzchni w obszarze	Reprezentatywność
1,00 % (0,2 %)	C (D)

Powierzchnia	Stan zachowania	Ocena ogólna
C	B	C



Starorzecza Jasiołki w okolicach Żarnowca (fot. K. Zając)

3220 Pionierska roślinność na kamieńcach górskich potoków

Pokrycie powierzchni w obszarze	Reprezentatywność	Powierzchnia	Stan zachowania	Ocena ogólna
4 % (2,76 %)	B	B	B	B

3230 Zarośla wrześni na kamieńcach i żwirowiskach górskich potoków (*Salici-Myricarietum* część - z przewagą wrześni)

Pokrycie powierzchni w obszarze	Reprezentatywność	Powierzchnia	Stan zachowania	Ocena ogólna
0,10 % (<0,01%)	A	C	B	C



6510 Nizowe i górskie świeże łąki użytkowane ekstensywnie (*Arrhenatherion elatioris*)

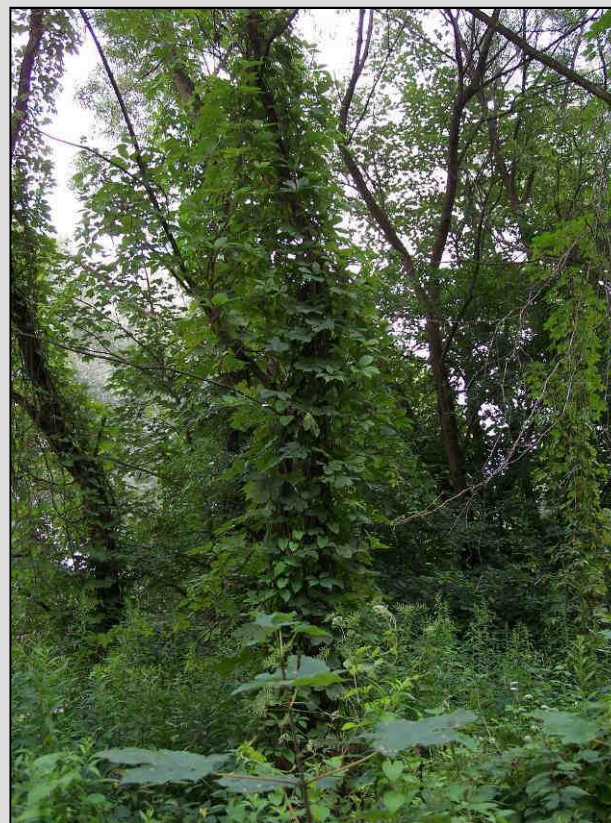
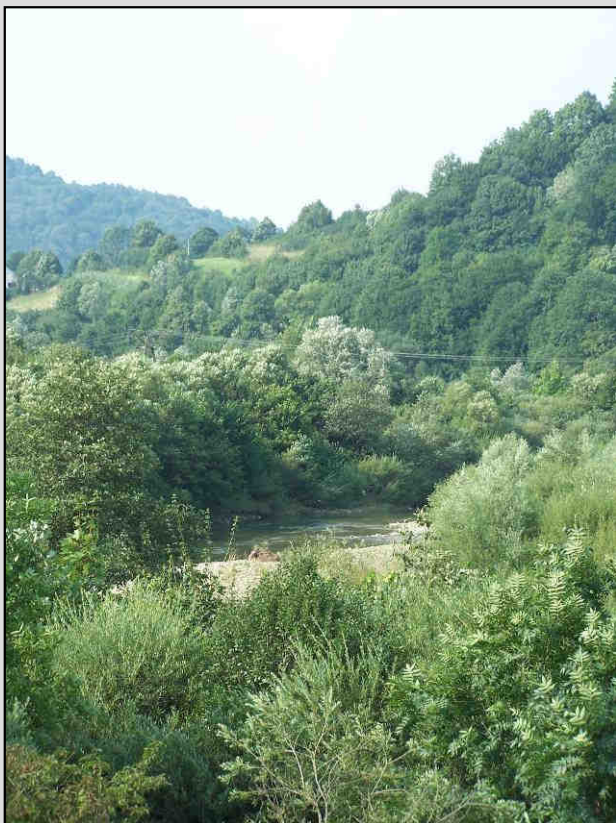
Pokrycie powierzchni w obszarze	Reprezentatywność	Powierzchnia	Stan zachowania	Ocena ogólna
10 % (4,65 %)	A	C	B	B (C)



Zarastające łąki w obszarze Natura 2000 Jasiołka (fot. K. Zając)

91E0 Łęgi wierzbowe, topolowe, olszowe i jesionowe
(*Salicetum albo-fragilis*, *Populetum albae*, *Alnenion*)

Pokrycie powierzchni w obszarze	Reprezentatywność	Powierzchnia	Stan zachowania	Ocena ogólna
12 % (22,12 %)	A	C	B	B



1337 *Castor fiber* (bóbr europejski)

Populacja	Stan zachowania	Izolacja	Ocena ogólna
C (D)	B	C	C

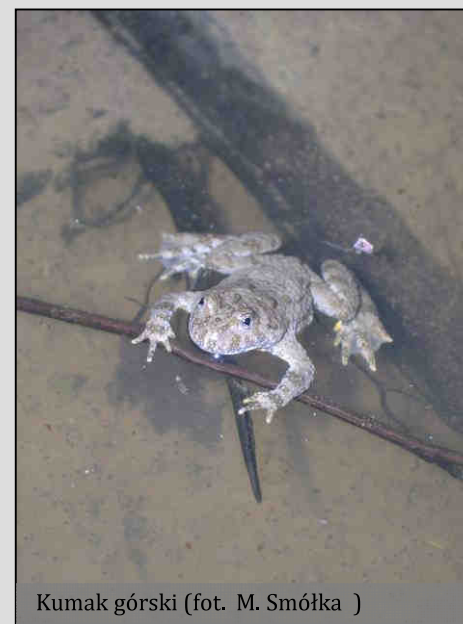


1193 *Bombina variegata* - kumak górski

Populacja	Stan zachowania	Izolacja	Ocena ogólna
C	B	C	C



Kumak górski (fot. M. Smółka)



Kumak górski (fot. M. Smółka)

2503 *Barbus peloponnesius* (brzanka)

Populacja	Stan zachowania	Izolacja	Ocena ogólna
C	B	C	B



Brzanka (fot. P. Sobieszczyk)

1032 *Unio crassus* (skójka gruboskorupowa)

Populacja	Stan zachowania	Izolacja	Ocena ogólna
C	B	C	B



Skójka gruboskorupowa (fot. K. Zając)



Skójka gruboskorupowa (fot. K. Zając)

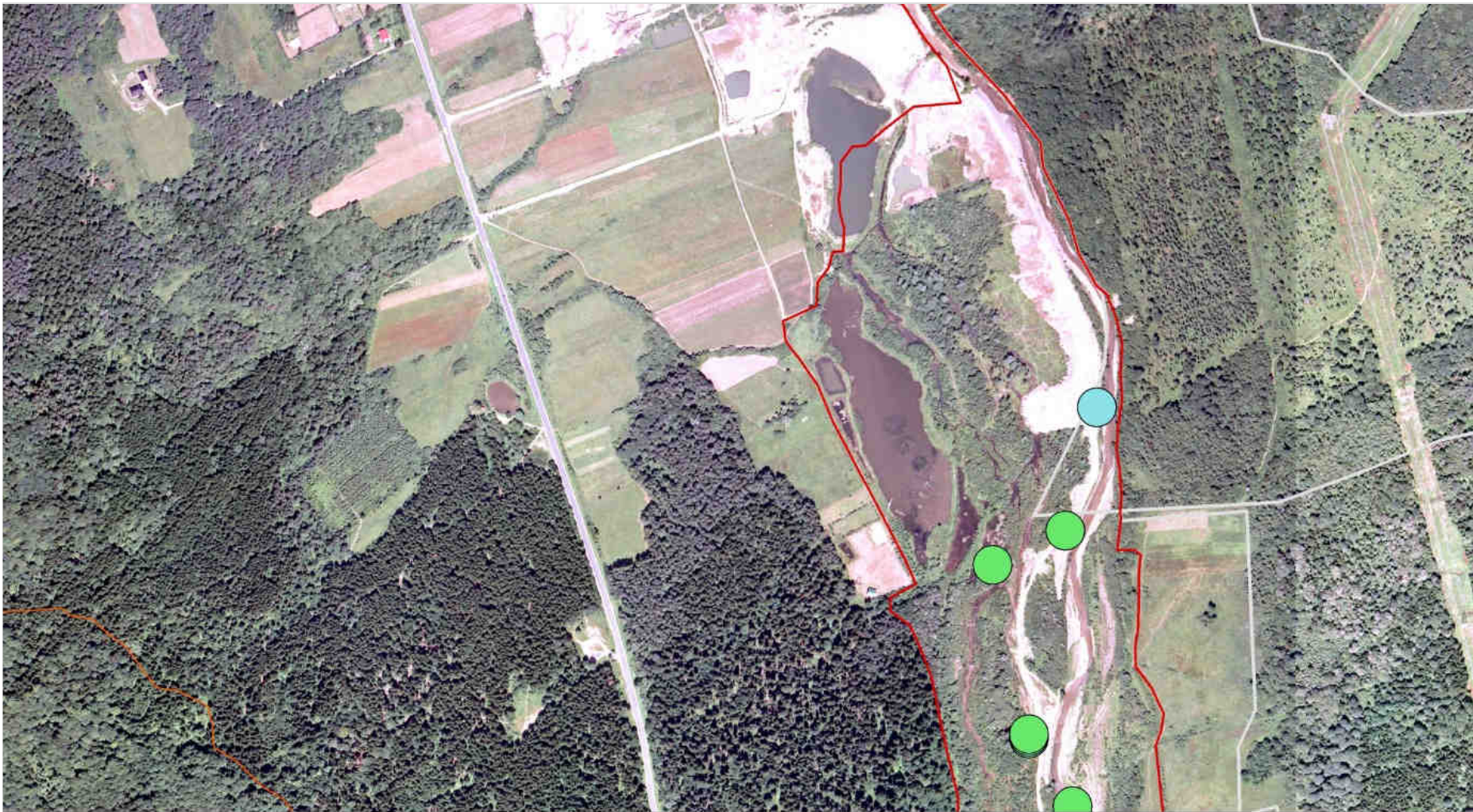
5. Cele działań ochronnych

Przedmiot ochrony	Numer stanowiska	Stan ochrony	Cele działań ochronnych
3220	1 - Jasiołka	U1	Poprawa stanu ochrony: zachowanie naturalnego charakteru koryta na 90% powierzchni siedliska, usunięcie wskazanych gatunków obcych, inwazyjnych
3230	1-Tylawa	U2	Poprawa stanu ochrony: zachowanie naturalnego charakteru koryta w miejscu występowania siedliska i na obszarze do niego przyległym,
6430	1- Jasiołka	U1	zachowanie naturalnego charakteru koryta
6510	1 - Tylawa	U1	Poprawa stanu ochrony – usunięcie krzewów zarastających łąki, kilkukrotne wykoszenie przynajmniej 60% arealu płatów wskazanych jako pozostających w stanie niewłaściwym
91E0	1 - Jasiołka	U1	Poprawa stanu ochrony - poprawa składu gatunkowego: usunięcie we wskazanych miejscach zielnych gatunków obcych inwazyjnych (barszcz Sosnowskiego, rdestowiec japoński), oraz obcych gatunków drzewiastych;
1138 Brzanka <i>Barbus carpathicus</i>	Panna - Tylawa	U2	Celem działań jest poprawa aktualnego stanu ochrony gatunku. Zaburzona struktura populacji, może ulec poprawie przede wszystkim jeśli będzie zasilana przez brzanki z Jasiołki (co wymaga odtworzenia ciągłości cieków) i jednocześnie zachowane zostaną miejsca dogodne do tarła (żwirowe, naturalne odcinki rzeki).
1138 Brzanka <i>Barbus carpathicus</i>	Jasiołka – Nowa Wieś	U1	Celem działań jest poprawa aktualnego stanu ochrony gatunku. Zaburzona struktura populacji,



1138 Brzanka <i>Barbus carpathicus</i>	Jasiołka - Równe	U1	Celem działań jest poprawa aktualnego stanu ochrony gatunku. Zaburzona struktura populacji, może ulec poprawie przede wszystkim jeśli zachowane zostaną miejsca dogodne do tarła (żwirowe, naturalne odcinki rzeki), odtworzona zostanie ciągłości cieków oraz zmniejszy się wyraźnie dopływ zanieczyszczeń.
1138 Brzanka <i>Barbus carpathicus</i>	Jasiołka - Wrocanka	U1	Celem działań jest poprawa aktualnego stanu ochrony gatunku. Zaburzona struktura populacji, może ulec poprawie przede wszystkim jeśli zachowane zostaną miejsca dogodne do tarła (żwirowe, naturalne odcinki rzeki), odtworzona zostanie ciągłości cieków oraz zmniejszy się wyraźnie dopływ zanieczyszczeń.
1193 Kumak górski <i>Bombina variegata</i>	cały obszar „Jasiołka”	FV	Utrzymanie aktualnego stanu ochrony gatunku poprzez zachowanie aktualnej dostępności siedlisk rozrodu (w tym utrzymania aktualnego stanu koryt cieków)
1032, skójka gruboskorupowa, <i>Unio crassus</i>	1. Trzciana	U2 Ocena dla obszaru: U1	Poprawa stanu ochrony poprzez (1) przywrócenie naturalnego charakteru koryta rzeki i przywrócenie właściwego stanu czystości wód.

Działania ochronne

3220 Pionierska roślinność na kamieńcach górkich potoków	<i>Nr</i>	<i>Działania związane z ochroną czynną</i>			
	<i>AI</i>	<p>Usuwanie obcych gatunków inwazyjnych roślin</p>	<p>Ręczne wykopywanie lub wycinanie pędów obcych gatunków inwazyjnych roślin oraz utylizacja odpadów roślinnych poza obszarem Natura 2000</p> <p>Specyfika działania uzależniona od usuwanego gatunku:</p> <p>- barszcz Sosnowskiego <i>Heracleum sosnovskii</i> : wykopywanie całych roślin, termin: V; nawrót VII – ścinanie baldachów;</p> <p>- kolczurka klapowana <i>Echinocystis lobata</i> wrywanie całych roślin; termin; przed okresem kwitnienia i owocowania (kwitnie od lipca do sierpnia);</p>	<p>Dokładna lokalizacja działania powinna zostać poprzedzona aktualną inwentaryzacją rozmieszczenia obcych gatunków inwazyjnych roślin, przeprowadzoną w roku wykonywania działania. na załączonych mapach przedstawiono przykładowe lokalizacje, na podstawie danych zebranych w roku 2012.</p>	<p>Od 2013 roku (I rok obowiązywania planu) corocznie przez 3 lata w okresie od maja do lipca</p>



usuwanie gatunków obcych inne działania ochronne

- ZW)
-  *Acer negundo*
 -  *Echinocystis lobata*
 -  *Heracleum sosnowskyi*
 -  *Impatiens glandulifera*



1:5 000



**INFRASTRUKTURA
I ŚRODOWISKO**
NARODOWA STRATEGIA SPÓJNOŚCI



MINISTERSTWO
ROLNICTWA
I WYŻYWIENIA



MINISTERSTWO
OCHRONY ŚRODOWISKA
I KRAJOWEJ ENERGII
THERMALNEJ

UNIA EUROPEJSKA
EUROPEJSKI FUNDUSZ
ROZWOJU REGIONALNEGO



Niecierpek gruczołowy

Impatiens glandulifera

- roślina osiągająca do 3 m wys.,
miododajna, wysoka produktywność
nasion,
- pochodzi z Himalajów i Indii Wschodnich,
w Polsce notowany od końca XIX w,
- rozsiewa się przez cieki wodne
(hydrochoria)
- skutecznie konkuruje z rodzimymi
gatunkami (areał, zapylanie)
- wyrywanie całych roślin lub koszenie jak
najniżej ziemi,
- usuwanie wykonywać najlepiej przed
okresem kwitnienia i owocowania
(tj. przed czerwcem)
- odpady roślinne należy spalać lub w inny
sposób utylizować (chętnie zasiedla
siedliska ruderalne, dzikie wysypiska)



Fot. Niecierpek gruczołowy
(fot. J. Perzanowska)

Barszcz Sosnowskiego

Heracleum sosnowskii

- osiąga do 5 m wys., wysoka produktywność nasion
- duże zdolności regeneracyjne
- pochodzi z Kaukazu, w Polsce wprowadzany jako roślina paszowa w drugiej połowie XX wieku,
- zawiera furanokumaryna – substancja powodująca pod wpływem ciepła groźne dla zdrowia oparzenia skóry
- wykopanie lub ścinanie (ok. 10 cm poniżej poziomu gruntu, tak by ograniczyć możliwość odrastania rośliny).
- ograniczenie rozwoju roślin z wysianych nasion (zachowujących zdolność kiełkowania przez kilka lat) usuwa się wierzchnią warstwę gleby, wykonuje orkę i wapnowanie podłoża (do dyskusji)



Fot. Barszcz sosnowskiego w Brunarach
(fot. A. Uliszak)

Kolczurka klapowana

Echinocystis lobata

- roślina jednoroczna łodyga o długości ok. 8 m, rozmnażanie generatywne
- gatunek północnoamerykański, do Europy jako roślina ozdobna, w Polsce pierwsze dzikie stanowisko odnotowano w 1904 r.
- płaty głównie w zaroślach nadrzecznych, siedliskach ruderalnych (nieużytki, przydroża)
- powodzie rozprzestrzeniają nasiona,
- hamują rozwój gatunków rodzimych (zacienianie, oplatania, wypieranie)

- usuwanie przez koszenie ręczne lub maszynowe, wykopywanie podziemnych części roślin
- skuteczne wykonywanie zabiegów przed okresem kwitnienia



Fot. Kolczurka klapowana (*Echinocystis lobata*) w okolicach miejscowości Pławna (fot. K. Staszyńska)

Działania związane z ochroną czynną

Usuwanie obcych gatunków roślin zielnych
Ręczne usuwanie (wykopywanie) takich gatunków jak:
barszcz Sosnowskiego, rdestowiec ostrokończysty,
kolczurka kłapowana, niecierpek gruczołowaty.

W roku 2012 w ramach projektu CKPŚ usunięto w ten sposób gatunki obce na 25 ha, w przyszłym roku planowane dodatkowe 5 ha oraz powtórzenie. Projektem objęto górny bieg rzeki – wskazane kontynuowanie na całej długości rzeki



Przed...



Śnietnica

Po zabiegach



Zwiększenie powierzchni siedlisk / siedlisk gatunku objętych ochroną w ramach obszaru Natura 2000

- realizacja nasadzeń roślinności łąkowej na terenach wykupionych przez RZGW (projekt CKPŚ, planowane wdrożenie – **rok 2013**), optymalna (ze względu na koszty i organizację) metoda – wysadzanie zrzezów wierzbowych, zakres prac – do 20 ha, lokalizacja – zależnie od dostępności gruntów;
- Dotychczas przeprowadzono prace pilotażowe na ok. 1 ha
- Prace pielęgnacyjne, mające na celu utrzymanie efektów projektu
- **Działania możliwe po wykupieniu gruntów lub uzgodnieniu z właścicielem – poniżej przedstawiono propozycję gruntów przydatnych do takich prac**



Działania ochronne

<i>Działania związane z utrzymaniem lub modyfikacją metod gospodarowania</i>			
<i>B1</i>	Ograniczenie mechanicznego niszczenia kamieńców	W przypadku odnotowania notorycznego niszczenia kamieńców związanego z nielegalnym poborem żwiru lub ruchem pojazdów kołowych w korycie rzeki wskazane jest wykonanie przegród parkingowych na niedopuszczonych do ruchu publicznego drogach i ścieżkach, w taki sposób aby uniemożliwić wjazd na kamieńce i do koryta rzeki	W miejscach gdzie jest to technicznie i formalnie możliwe - w zależności od monitoringu prowadzonego w ramach zadania C1

Kradli nocą żwir z koryta rzeki. Wpadło trzech złodziei

Lubię to! 0

+1 0

km | 2011-11-08 | aktualizacja: 08.11.2011 12:32

AAA 



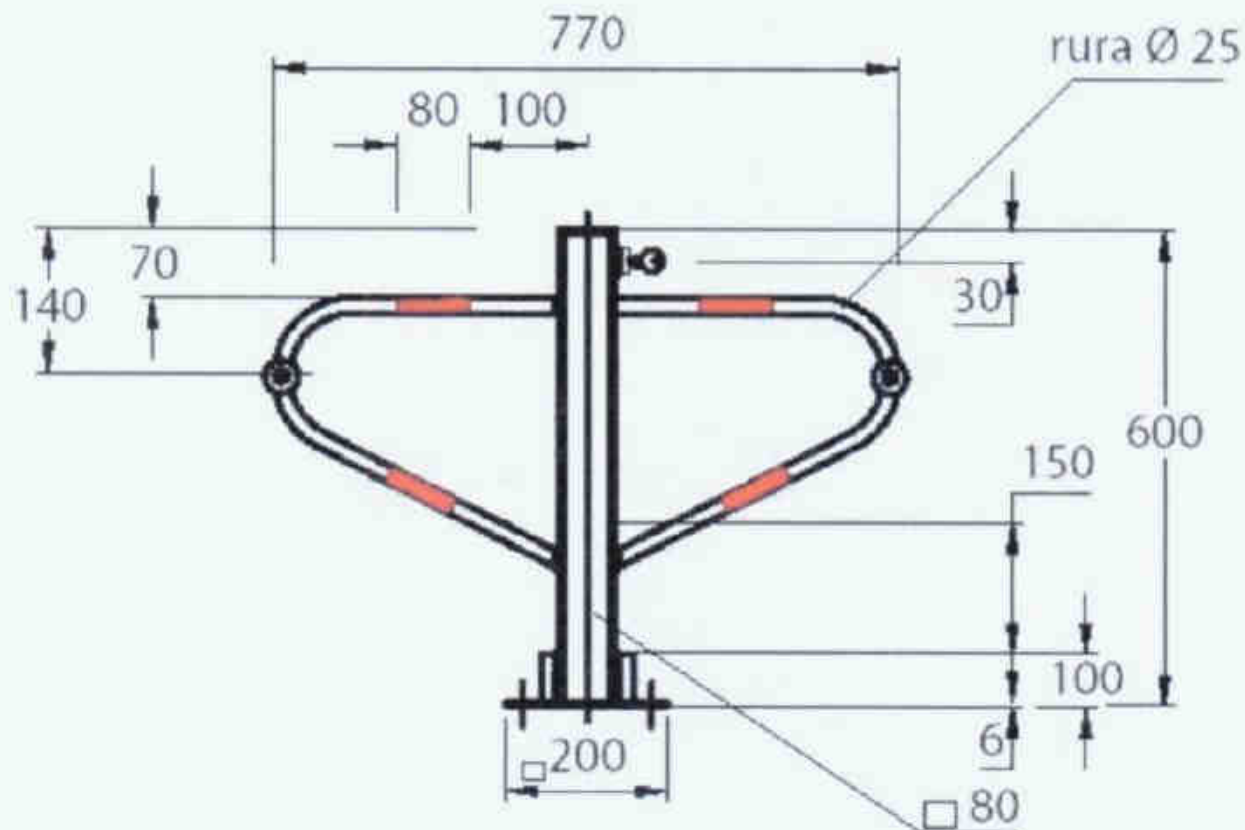
Ciężarowy jelicz na który ładowano żwir z koryta Jasiołki (Fot. Policja)

Nawet kilka tysięcy ton żwiru ukradziono z koryta rzeki Jasiołka w Trzcianie (pow. krośnieński) - szacują dukielscy policjanci. Zatrzymali trzech sprawców. Wśród nich jest 16-latek.

Konferencja „Eksploatacja Żwirów z Koryt Rzek”

3. Techniczna możliwość wykonania barier na dojazdach do rzeki

Dla wypróbowania efektów grodzenia dojazdu do koryta rzeki powinno się wypróbować łatwe do obsługi zapory parkingowe, stosowane pojedynczo lub podwójnie. Takie zapory wbetonowane w podłoże drogi dojazdowej nie byłyby łatwe do usunięcia czy zniszczenia. Szlaban stalowy mógłby pewnie stanowić pokusę pozyskania go na złom, a szlaban drewniany można byłoby łatwo spalić.



Działania ochronne

<p>Monitoring zniszczeń kamieńców</p>	<p>Zaplanowano coroczną wizję terenową, mającą na celu identyfikację miejsc nielegalnego poboru żwiru, lub też nieuprawnionego wjeżdżania pojazdami kołowymi do koryta rzecznoego</p>
---	---

Działania ochronne

monitoring usuwania gatunków obcych	Kontrola terenowa skuteczności usuwania gatunków obcych
---	---

Działania ochronne

Odkrzaczanie
(fakultatywnie)

Usunąć krzewy i drzewa zarastające łąki; wykonać prace wczesną wiosną lub późną jesienią; jednorazowo; tarnina, dereń powinny zostać wykarczowane (wyrwane z korzeniami) lub przynajmniej wycięta szyja korzeniowa, działania powtarzać w miarę potwierdzenia potrzeby w efekcie monitoringu



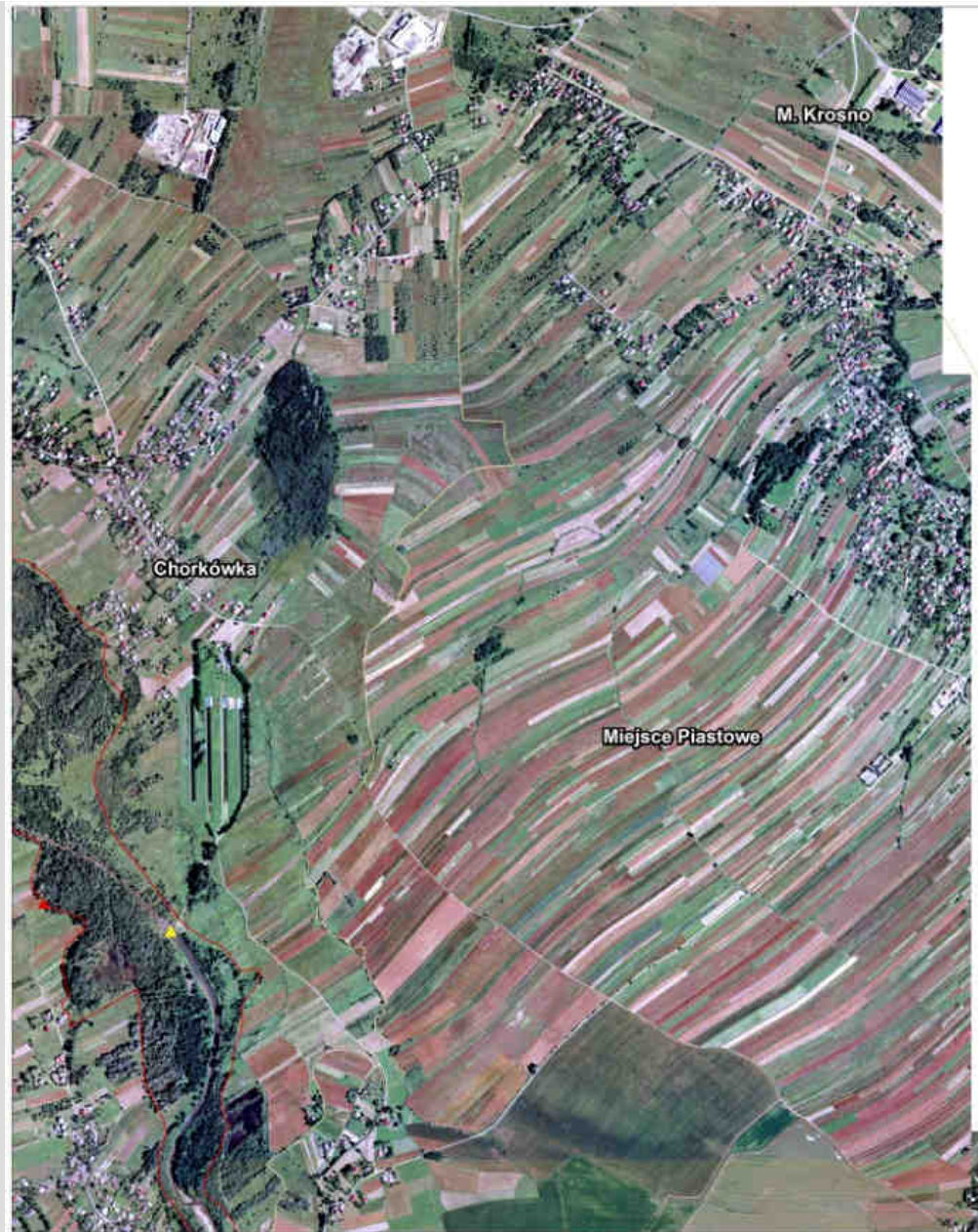
Zarastające łąki w obszarze Natura 2000 Jasiołka (fot. K. Zając)

Działania ochronne

<ul style="list-style-type: none">• Koszenie• (fakultatywnie)	Przywrócić koszenie łąk; raz w roku, w terminie II połowa czerwca – I połowa lipca; ze zbiorem siana;.	Pozostałe łąki w granicach obszaru – wg. mapy rozmieszczenia siedlisk – poligony ze stanem ochrony U1- na powierzchni 7,17 ha
--	--	---

Działania ochronne

- | | | |
|---|--|----------------------------------|
| <ul style="list-style-type: none">• usunięcie dzikiego wysypiska śmieci | Likwidacja wysypiska w taki sposób, aby zminimalizować negatywny wpływ na szatę roślinną | 49°39'12,666"N
21°42'45,025"E |
|---|--|----------------------------------|



Legenda

- obejmująca granica obszaru Jasło
- granice sąsiednich obszarów Natura 2000 (OZ/W)
- oddziały PGL, LP
- granica gminy

- usuwanie gatunków obcych**
- *Acer negundo*
 - *Echinocystis lobata*
 - *Hieracium scaberrimum*
 - *Impatiens glandulifera*


- inne działania ochronne**
- ▲ usunięcie wysypiska śmieci
 - ▲ przebudowa jazów
 - ▲ przebudowa progów wodnych





1:5 000




Legenda

 obowiązująca granica obszaru Jasiołka


 granice sąsiednich obszarów Natura 2000 (OZW)


 oddziały PGL LP

usuwanie gatunków obcych inne działania ochronne

 Acer negundo

 Echinocystis lobata

 usunięcie wysypiska śmieci

 przebudowa jazów

Działania ochronne

Likwidacja magazynu odpadów górniczych w ujściu potoku

Należy usunąć odpady górnicze z bezpośredniego sąsiedztwa koryta odsłaniając pierwotną warstwę osadów rzecznych

działka: Trzciana 341



Działania ochronne


przywrócenie
ciągłości
cieków


przebudowa jazów w
Szczepańcowej oraz progu wodnego
w Jedliczu poprzez wykonanie
sprawnych przepławek

jaz w Szczepańcowej:
21°43'3.72"E
49°39'9.574"N;
stopień wodny w
Jedliczu: 21°39'4.864"E
49°42'24.656"N




Legenda

 obowiązująca granica obszaru Jasiołka


 granice sąsiednich obszarów Natura 2000 (OZW)


 oddziały PGL LP

usuwanie gatunków obcych inne działania ochronne

 Acer negundo

 Echinocystis lobata

 usunięcie wysypiska śmieci

 przebudowa jazów



Jedlicze - miasto

Wskazania do dokumentów planistycznych

Program ochrony przed powodzią w dorzeczu Górnej Wisły; Uchwała Nr 151/2011 Rady Ministrów z dnia 9 sierpnia 2011 r.

Usunąć zapis dotyczący budowy zbiornika wodnego Dukła na Jasiołce

Plan Zagospodarowania Przestrzennego Województwa Podkarpackiego; Uchwałą Sejmiku Województwa Podkarpackiego nr XLVIII / 552 / 2002

Usunąć zapis dotyczący budowy zbiornika wodnego Dukła na Jasiołce

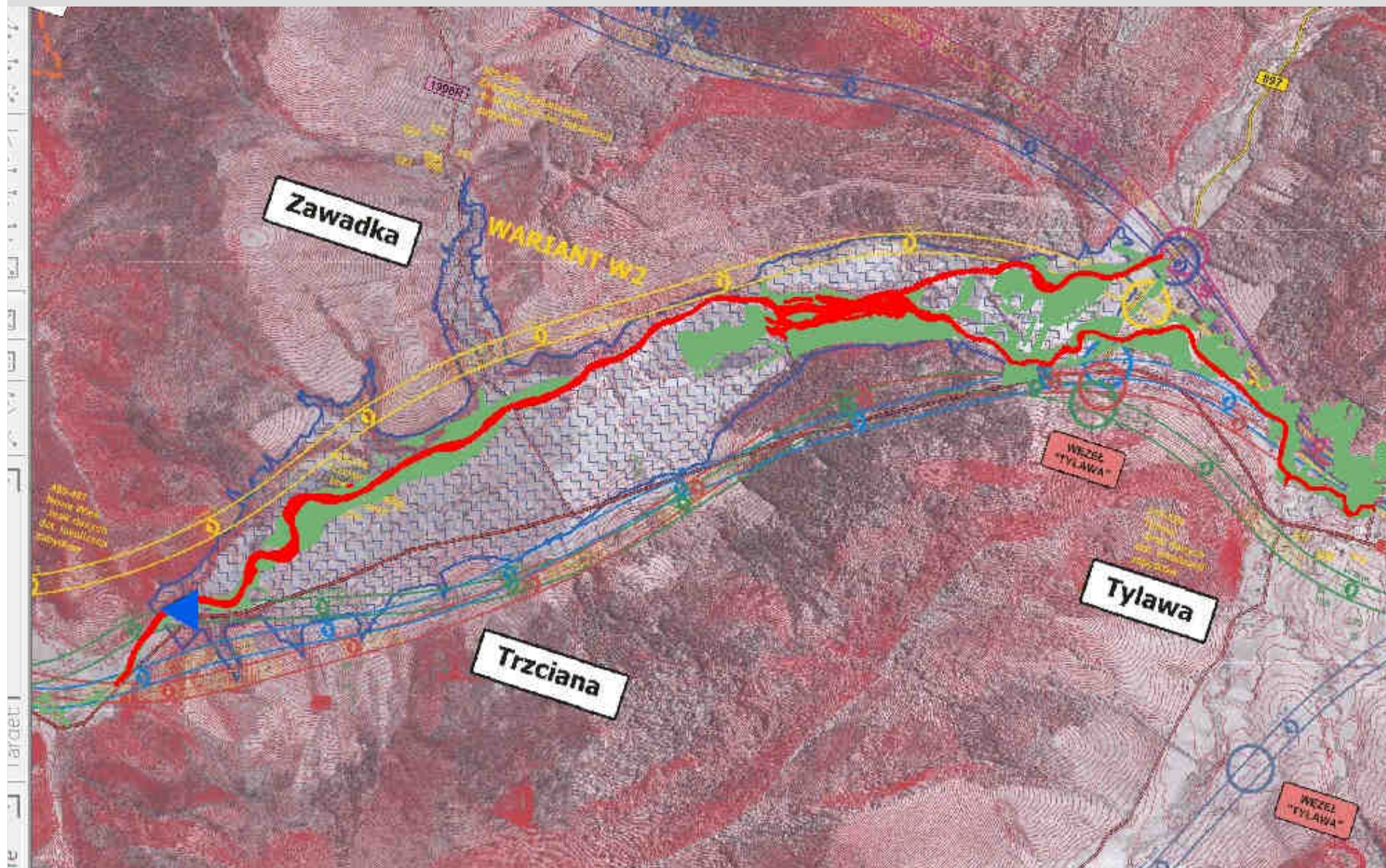
Program Ochrony Środowiska dla Województwa Podkarpackiego na lata 2008-2011, z uwzględnieniem lat 2012-2015; (Uchwała nr XXII/379/08 Sejmiku Województwa Podkarpackiego z dnia 26 maja 2008 r. w sprawie przyjęcia projektu aktualizacji dokumentu i uchwalenia: Programu ochrony środowiska wraz z Planem Gospodarki odpadami dla Województwa Podkarpackiego

Usunąć zapis dotyczący budowy zbiornika wodnego Dukła na Jasiołce

Miejscowe plany zagospodarowania przestrzennego gminy Dukła, Uchwała Nr XXX/195/05 Rady Miejskiej w Dukli z dnia 11 marca 2005r

Usunąć zapisy dotyczące możliwości budowy zbiornika wodnego Dukła na Jasiołce

Zbiornik Dukla vs siedliska





Dziękuję za uwagę!

Wojciech Mróz
mroz@iop.krakow.pl