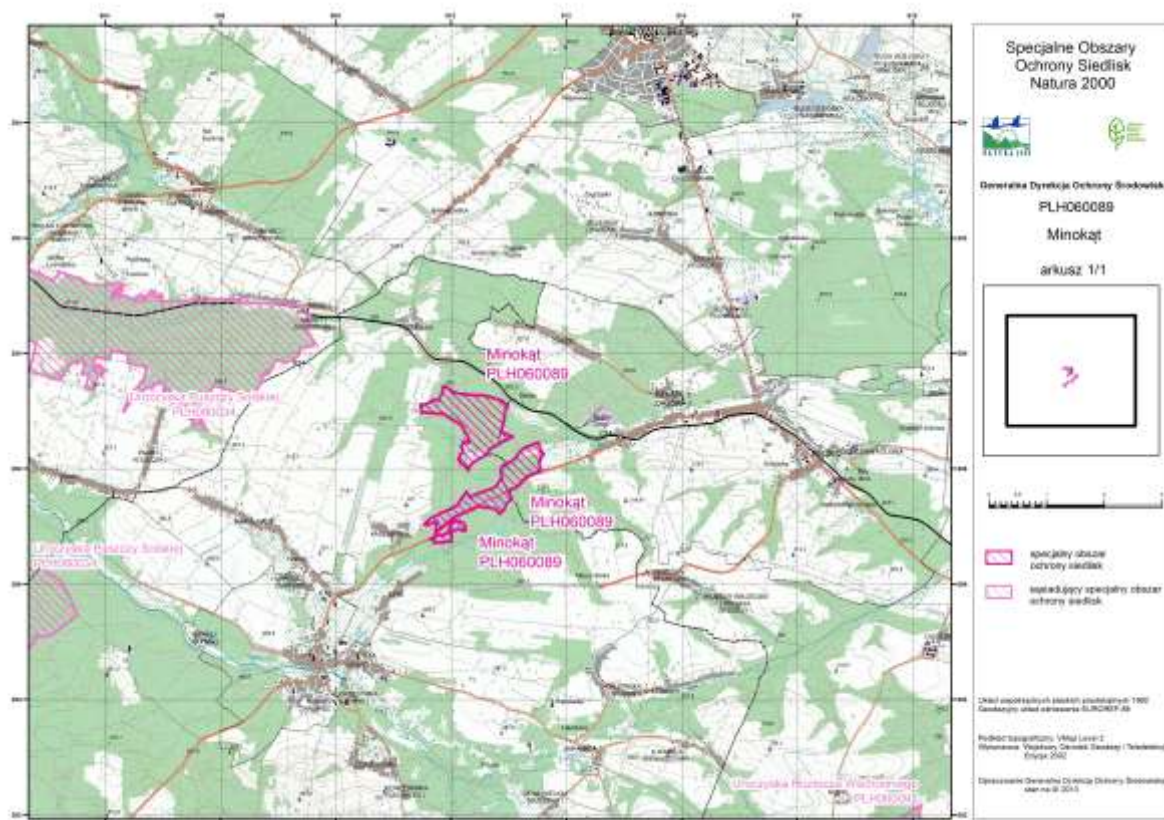


Minokąt PLH060089

Powierzchnia: 177,92 ha

Status: obszar zatwierdzony jako obszar mający znaczenie dla Wspólnoty decyzją Komisji Europejskiej 2011/64/UE [decyzja Komisji z dnia 10 stycznia 2011 r. w sprawie przyjęcia na mocy dyrektywy Rady 92/43/EWG czwartego zaktualizowanego wykazu terenów mających znaczenie dla Wspólnoty składających się na kontynentalny region biogeograficzny, notyfikowana jako dokument nr C(2010) 9669; Dziennik Urzędowy Unii Europejskiej L 33/146 z 08.02.2011]. Aktualny status prawny, powierzchnia obszaru oraz jego współrzędne geograficzne regulowane są na mocy Decyzji Wykonawczej Komisji (UE) 2018/43 z dnia 12 grudnia 2017 r. w sprawie przyjęcia jedenastego zaktualizowanego wykazu terenów mających znaczenie dla Wspólnoty składających się na kontynentalny region biogeograficzny [notyfikowana jako dokument nr C(2017) 8260].

Położenie administracyjne: województwo podkarpackie, powiat lubaczowski, gmina Narol, miejscowości: Podlesina, Kadłubiska, Lipie; województwo lubelskie, powiat tomaszowski, gmina Belzec.



Położenie obszaru (źródło: <http://natura2000.gdos.gov.pl>).

Istniejące formy ochrony: Roztoczański Obszar Chronionego Krajobrazu (15739,0 ha; 1990), rezerwat przyrody „Minokąt” (23,47 ha, 1995), obszar Natura 2000 Roztocze

PLB060012. W granicach obszaru znajduje się ponadto 13 użytków ekologicznych oraz cztery pomniki przyrody.

Opis obszaru:

Obszar położony jest na pograniczu Roztocza Środkowego i Roztocza Wschodniego, na północny wschód od Narola. Składa się z trzech enklaw, z których dwie leżą na południu, w bezpośrednim sąsiedztwie drogi wojewódzkiej Narol-Bełżec, trzecia – na północy przy lokalnej drodze przecinającej kompleks leśny. Część południowa obejmuje rozległe obniżenie wypełnione piaskami nawianymi z Kotliny Sandomierskiej. Występuje tu zespół międzywymowych jezior, zróżnicowanych zarówno pod względem trofii jak i stanu sukcesji oraz kompleksy torfowiskowe przechodzące w bory bagienne. Część północna to wyróżniająca się w krajobrazie okolicy wzgórze kredowe porośnięte gładem subkontynentalnym, który w obrębie rezerwatu „Minokąt” występuje w specyficznej odmianie wyróżniającej się dużym udziałem jodły. W niższych położeniach stoków przykrytych piaskami wykształciły się bory jodłowe (Michalczuk W. 2011. W: Rogala D., Marcela A. Obszary Natura 2000 na Podkarpaciu).

Przedmioty ochrony obszaru:

Przedmiotami ochrony (wg SDF) w obszarze Natura 2000 Minokąt PLH060089 jest 6 typów siedlisk przyrodniczych z załącznika I Dyrektywy Siedliskowej, 1 gatunek zwierząt z załącznika II Dyrektywy Siedliskowej. Wymieniono je poniżej.

- Przedmiotami ochrony są następujące typy siedlisk przyrodniczych wymienionych w załączniku I Dyrektywy Rady 92/43/EWG:

3150 starorzecza i naturalne eutroficzne zbiorniki wodne ze zbiorowiskami z *Nymphaion*, *Potamion*;

7110 torfowiska wysokie z roślinnością torfotwórczą (żywe);

7140 torfowiska przejściowe i trzęsawiska (przeważnie z roślinnością z *Scheuchzeria-Caricetea*);

9170 gład środkowoeuropejski i subkontynentalny (*Galio-Carpinetum*, *Tilio-Carpinetum*);

91D0 bory i lasy bagienne (*Vaccinio uliginosi-Betuletum pubescentis*, *Vaccinio uliginosi-Pinetum*, *Pino mugo-Sphagnetum*, *Sphagno girgensohnii-Piceetum* i brzozowo-sosnowe bagienne lasy borealne);

91P0 wyżyny jodłowy bór mieszany (*Abietetum polonicum*).

- Przedmiotami ochrony są następujące gatunki zwierząt wymienione w załączniku II Dyrektywy Rady 92/43/EWG:

1042 zalotka większa *Leucorrhinia pectoralis*

Założenia:

1. Plan zadań ochronnych dotyczyć będzie obszaru Natura 2000 w części poza gruntami będącymi w zarządzie Państwowego Gospodarstwa Leśnego Lasy Państwowe.
2. Jego głównym celem będzie określenie działań i sformułowanie zapisów pozwalających na skuteczną ochronę siedlisk i gatunków wskazanych, jako przedmioty ochrony; wykonane zostaną również ekspertyzy służące uzupełnieniu informacji o obszarze;
3. Lista przedmiotów ochrony może ulec zmianie w toku prac nad projektem planu.



Plan Zadań Ochronnych sporządza sprawujący nadzór nad obszarem, którym w przypadku obszaru Natura 2000 Minoką PLH060089 jest Regionalny Dyrektor Ochrony Środowiska w Rzeszowie.

Plan zadań ochronnych (PZO) jest narzędziem ochrony siedlisk i gatunków stanowiących przedmiot ochrony obszaru Natura 2000. Ustalenia planu mogą jednak dotyczyć również terenów znajdujących się poza granicami obszaru, jeśli są istotne dla zachowania lub przywrócenia właściwego stanu ochrony przedmiotów ochrony oraz zachowania spójności sieci Natura 2000, w tym utrzymania korytarzy migracyjnych. Podstawowym celem opracowania projektu PZO jest szybkie podjęcie działań, niezbędnych do zachowania przedmiotów ochrony. Obowiązek sporządzenia planu zadań ochronnych dla obszaru Natura 2000 wynika z art. 28 ust. 1 ustawy z dnia 16 kwietnia 2004 r. o ochronie przyrody (Dz. U. z 2018 r., poz. 142 z późn. zm.). Szczegółowy zakres dokumentu określa rozporządzenie Ministra Środowiska z dnia 17 lutego 2010 r. w sprawie sporządzania projektu planu zadań ochronnych dla obszaru Natura 2000 (Dz. U. z 2010 r., Nr 34, poz. 186 z późn. zm.).

Zakres prac koniecznych dla sporządzania projektu planu zadań ochronnych dla obszaru obejmuje:

- opisanie granic obszaru w formie wektorowej warstwy informacyjnej;
- zgromadzenie, zweryfikowanie i uzupełnienie informacji o obszarze i przedmiotach ochrony, istotnych dla ich ochrony;
- ocenę stanu ochrony przedmiotów ochrony;
- ocenę istniejących i potencjalnych zagrożeń;
- ustalenie celów działań ochronnych;
- ustalenie działań ochronnych wynikających z ustalonych celów działań ochronnych;
- ustalenie koniecznych zmian obowiązujących studiów uwarunkowań i kierunków zagospodarowania przestrzennego gmin i miejscowych planów zagospodarowania przestrzennego;
- ocenę potrzeby sporządzenia planu ochrony dla części lub całości obszaru oraz terminu jego sporządzenia;
- sporządzenie dokumentacji projektu planu zadań ochronnych w formie elektronicznej, opracowanej w formie opisu tekstowego, zestawień tabelarycznych, przedstawień graficznych, map, baz danych, w tym cyfrowych warstw informacyjnych.

PZO sporządza się w oparciu o istniejącą i możliwą do szybkiego zebrania wiedzę na temat obszaru Natura 2000. W ramach procesu planistycznego przeprowadzone zostaną niezbędne badania terenowe.

Plan zadań ochronnych sporządza się na okres 10 lat. Jest on ustanawiany zarządzeniem regionalnego dyrektora ochrony środowiska.

Skutki ustanowionego PZO dla obszaru Natura 2000 to między innymi:

- określenie zakresu rzeczowego i kosztów działań niezbędnych dla ochrony obszaru wraz z ich harmonogramem, umożliwiającym występowanie o środki na ich wykonanie;
- ustanowienie formalnych podstaw występowania o środki na wykonanie niezbędnych prac;
- podsumowanie wiedzy o obszarze i przedmiotach ochrony, służącej do późniejszego śledzenia zmian oraz określenie, w jakim zakresie wymaga uzupełnienia;

- ustalenie systemu monitorowania stanu przedmiotów ochrony, w tym skutków prowadzonych działań ochronnych;
- ułatwienie kwalifikowania przedsięwzięć/działania pod kątem możliwości wywierania negatywnego wpływu na obszar, z zastrzeżeniem, że przedsięwzięcie/działania nie ujęte w planie jako zagrożenia należy traktować jako mogące potencjalnie znacząco negatywnie oddziaływać na obszar;
- określenie „założeń ochrony obszaru” i celów planu zadań ochronnych jako „punktu odniesienia” dla ocen oddziaływania przedsięwzięć/działania na obszar Natura 2000 oraz dla strategicznych ocen oddziaływania innych planów;
- wskazanie ryzykownych/niewłaściwych zapisów w istniejących studiach i planach z punktu widzenia ochrony obszaru;
- jest podstawą do zastosowania w razie potrzeby art. 37 ust. 2 ustawy o ochronie przyrody;
- uregulowanie zasad wdrażania programów rolnośrodowiskowych, które muszą być zgodne z zapisami PZO;
- opisanie nowo znalezionych gatunków lub siedlisk, które powinny być przedmiotami ochrony w obszarze (umożliwia to m.in. stosowanie wobec nich art. 6(4) Dyrektywy siedliskowej);
- określenie konieczności sporządzenia planu ochrony oraz zmian/modyfikacji SDF/granicy obszaru.

PZO nie jest sposobem na zwolnienie jakichkolwiek działań z obowiązujących procedur, np. PZO nie zastąpi, w stosunku do żadnych planów ani przedsięwzięć, procedury oceny oddziaływania na obszar Natura 2000.

Udział społeczeństwa w procesie planistycznym, prowadzony jest na zasadach i w trybie określonym w ustawie z dnia 3 października 2008 r. o udostępnianiu informacji o środowisku i jego ochronie, udziale społeczeństwa w ochronie środowiska oraz o ocenach oddziaływania na środowisko (Dz. U. z 2017 r., poz. 1405 z późn. zm.)

Zainteresowane osoby i instytucje będą mogły aktywnie uczestniczyć w procesie planowania jako członkowie Zespołu Lokalnej Współpracy (ZLW). Udział przedstawicieli różnych instytucji, grup społecznych i profesji pozwoli zoptymalizować proces planowania PZO. Skład ZLW będzie mógł być w dowolnym etapie prac poszerzony o osoby lub instytucje pragnące wziąć udział w procesie przygotowania projektu PZO. W pracach nad projektem PZO przewidziano co najmniej 3 spotkania Zespołu Lokalnej Współpracy, których celem będzie przedstawienie oraz przedyskutowanie zagadnień dotyczących projektu PZO.

Informacja o postępie prac, prowadzonych spotkaniach i dokonywanych uzgodnieniach będzie zamieszczana na stronie internetowej RDOŚ w Rzeszowie. Kontakt z członkami ZLW będzie utrzymywany także przez pocztę elektroniczną oraz telefonicznie. Za pośrednictwem dostępnych kanałów teleinformatycznych będzie można zapoznawać się z bieżącym stanem prac nad projektem Planu i zgłaszać uwagi i wnioski podczas procesu planistycznego.

Koordynatorem prac nad projektem PZO jest Pan Dominik Wróbel (tel. 503765895, e-mail: pterido@interia.pl). Szczegółowych informacji udziela również Pani Barbara Antosyk – Planista Regionalny, pod numerem telefonu (17) 785 00 44, e-mail: barbara.antosyk.rzeszow@rdos.gov.pl oraz Pani Olimpia Bator – Asystent Planisty Regionalnego, pod numerem telefonu (17) 785 00 44, e-mail: olimpia.bator.rzeszow@rdos.gov.pl.

