

# Patria nad Odrzechową

PLH 180028

III spotkanie  
Zespołu Lokalnej Współpracy  
on-line, 28.05.2020.



**Fundusze Europejskie**  
Infrastruktura i Środowisko



GENERALNA  
DYREKCJA  
OCHRONY  
ŚRODOWISKA



REGIONALNA  
DYREKCJA  
OCHRONY  
ŚRODOWISKA  
W RZESZOWIE

**Unia Europejska**  
Fundusz Spójności



# Położenie i zasięg

## **Położenie administracyjne:**

województwo podkarpackie

powiat sanocki: gmina Zarszyn

**Powierzchnia:** 572,89 ha (571,09 ha)

**Powierzchnia opracowania:** 97,41 ha

**Wysokość npm:** 300– 404 m npm

**Region biogeograficzny:** kontynentalny



Zarszyn

Posada Zarszyńska

Długie



Nowosielce

**Patria nad Odrzechową**  
**PLH180028**

Odrzechowa

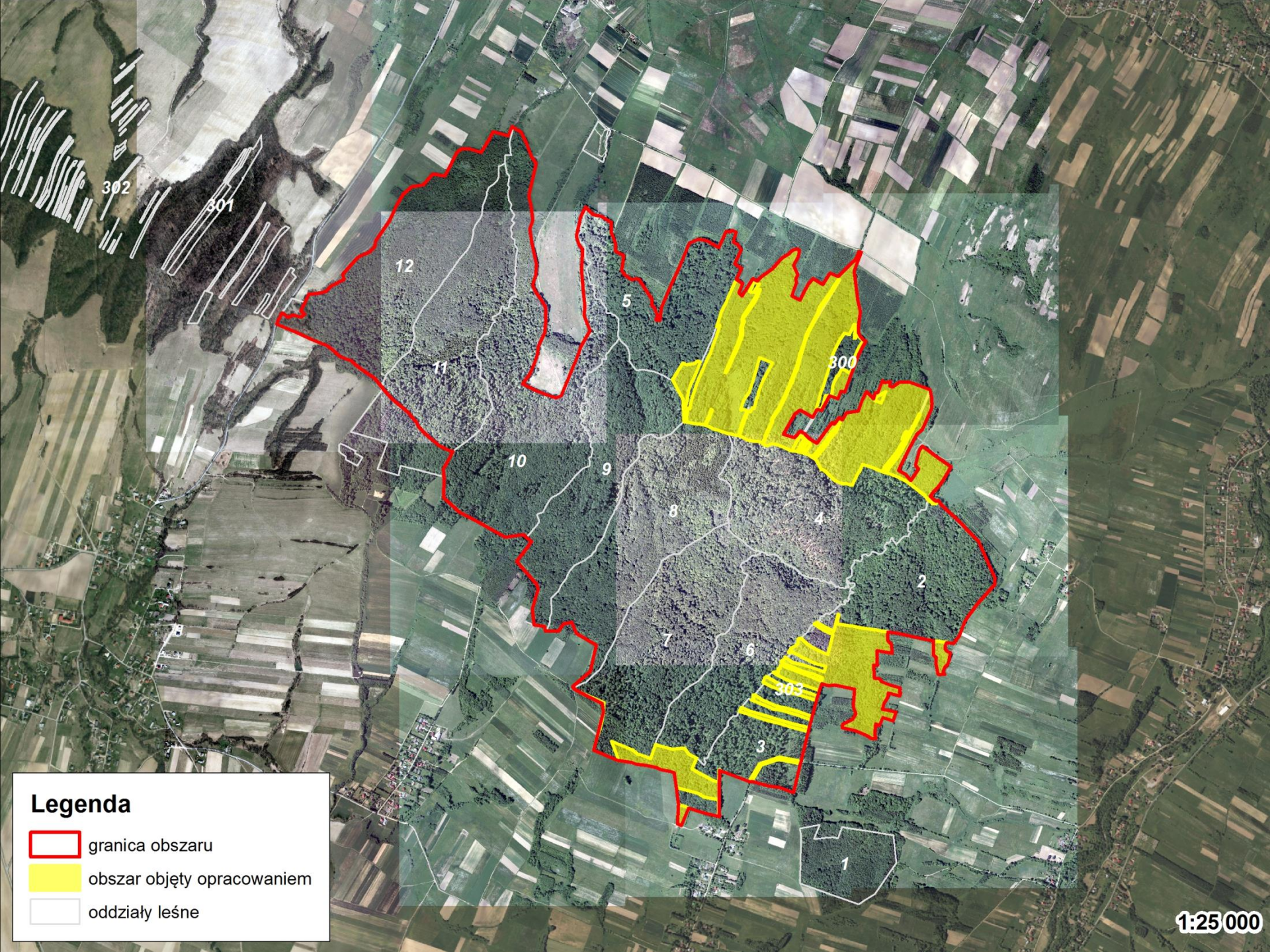
Pielnia

**Legenda**




-  granica obszaru
-  obręby ewidencyjne

1:25 000





## Legenda

-  granica obszaru
-  obszar objęty opracowaniem
-  oddziały leśne





## NATURA 2000 - STANDARDOWY FORMULARZ DANYCH

dla obszarów specjalnej ochrony (OSO),  
proponowanych obszarów mających znaczenie dla Wspólnoty (pOZW),  
obszarów mających znaczenie dla Wspólnoty (OZW) oraz  
specjalnych obszarów ochrony (SOO)

OBSZAR	PLH180028
NAZWA OBSZARU	Patria nad Odrzechową

Potwierdzone, podczas inwentaryzacji w 2019 roku,  
przedmioty ochrony w obszarze - siedliska:

- 9130 Żyzne buczyny (*Dentario glandulosae-Fagenion*, *Galio odorati-Fagenion*);
- 9170 Grąd środkowoeuropejski i subkontynentalny (*Galio-Carpinetum*, *Tilio-Carpinetum*).





## NATURA 2000 - STANDARDOWY FORMULARZ DANYCH

dla obszarów specjalnej ochrony (OSO),  
proponowanych obszarów mających znaczenie dla Wspólnoty (pOZW),  
obszarów mających znaczenie dla Wspólnoty (OZW) oraz  
specjalnych obszarów ochrony (SOO)

OBSZAR	PLH180028
NAZWA OBSZARU	Patria nad Odrzechową

Przeprowadzone inwentaryzacje pozwoliły na zweryfikowanie powierzchni i rozmieszczenia siedlisk:

- 9130 Żyzne buczyny – 18,67 ha;
- 9170 Grąd środkowoeuropejski i subkontynentalny – 40,73 ha.

Część powierzchni dotychczas uznawanych za siedlisko została zweryfikowana negatywnie.

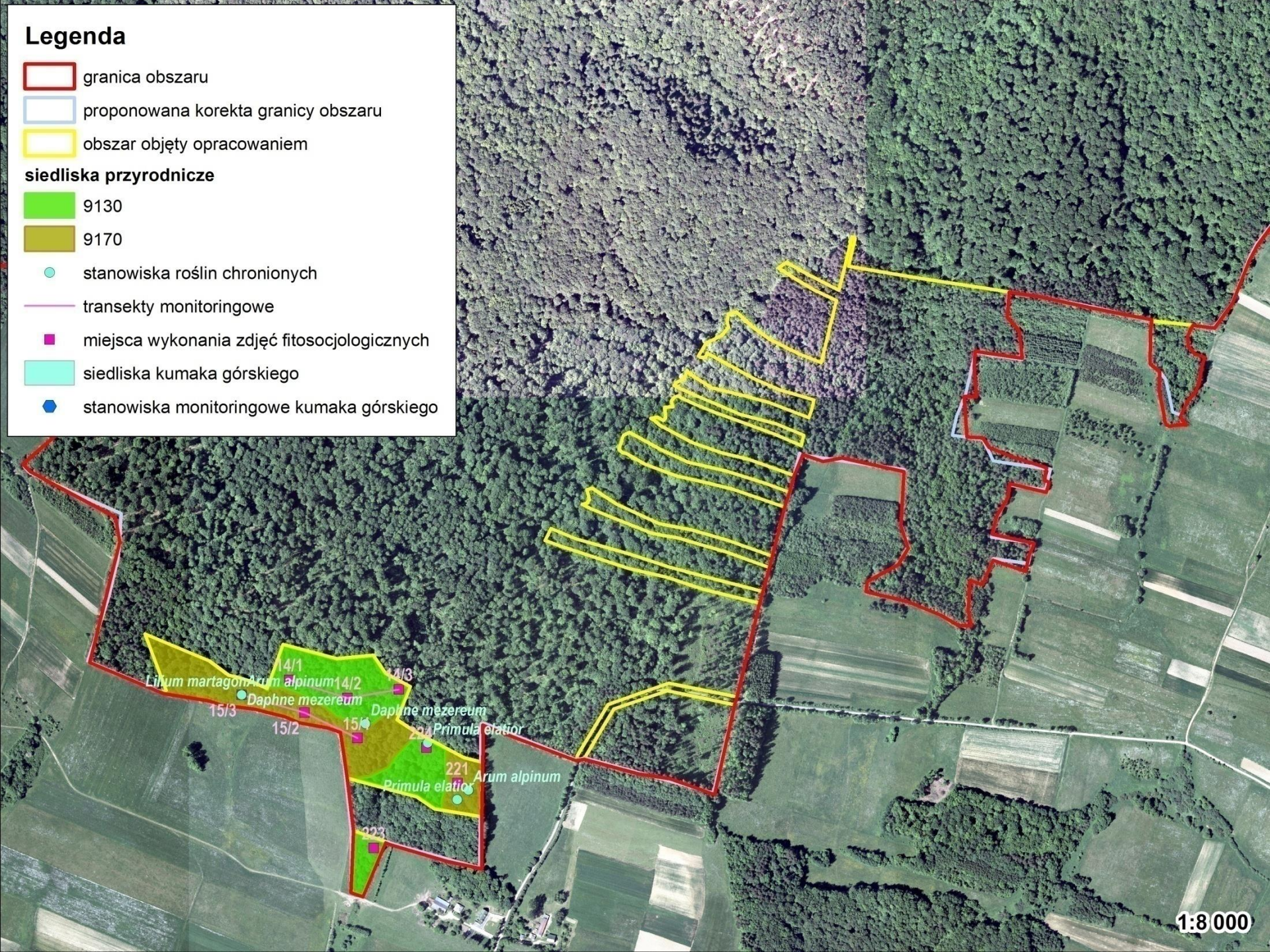


# Legenda

- granica obszaru
- proponowana korekta granicy obszaru
- obszar objęty opracowaniem

## siedliska przyrodnicze

- 9130
- 9170
- stanowiska roślin chronionych
- transekty monitoringowe
- miejsca wykonania zdjęć fitosocjologicznych
- siedliska kumaka górskiego
- stanowiska monitoringowe kumaka górskiego

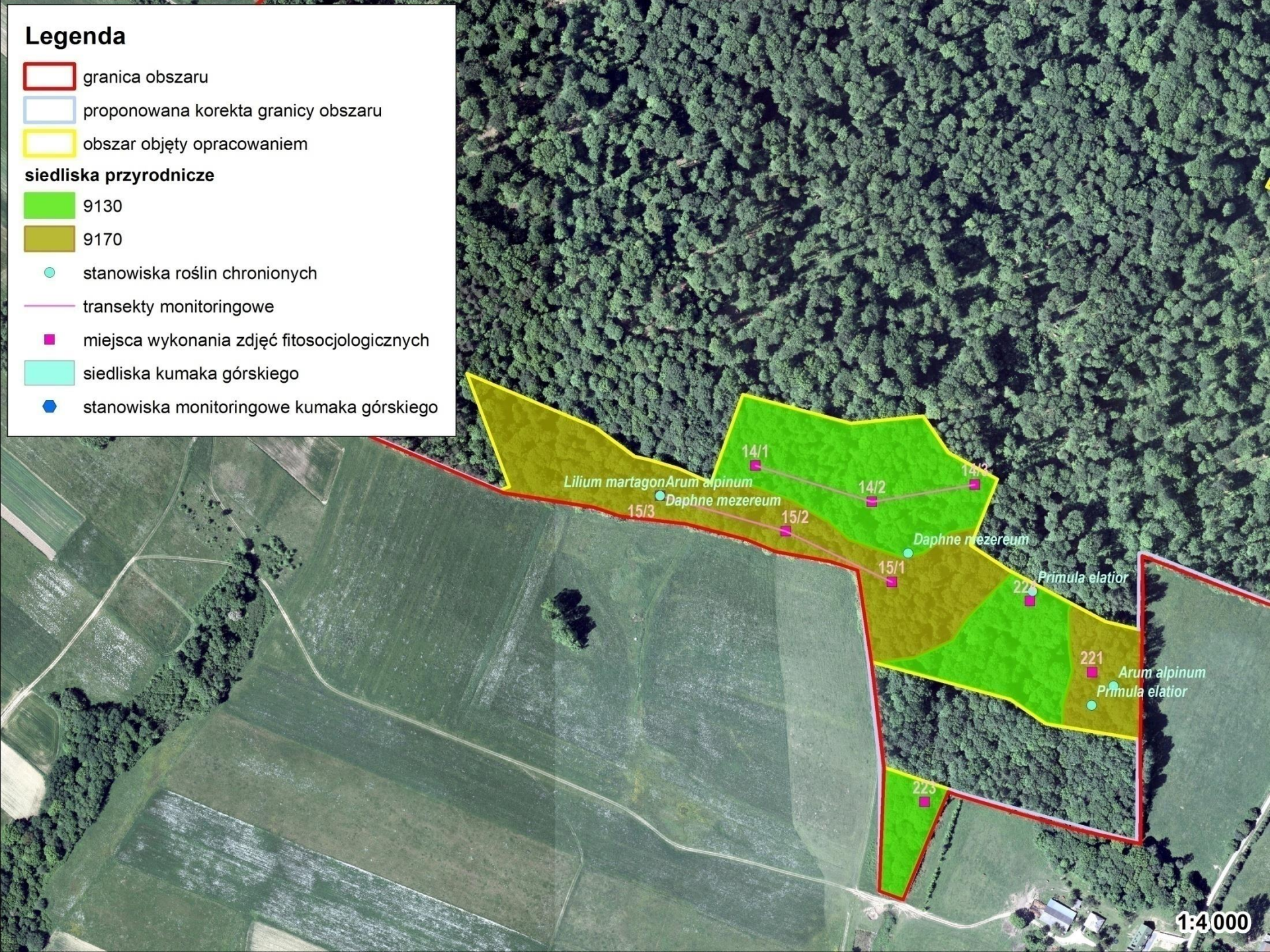


Lilium martagon 15/3  
Arum alpinum 14/1  
Daphne mezereum 15/2  
Daphne mezereum 15/1  
Primula elatior 221  
Arum alpinum 223



# Legenda

- granica obszaru
- proponowana korekta granicy obszaru
- obszar objęty opracowaniem
- siedliska przyrodnicze**
  - 9130
  - 9170
- stanowiska roślin chronionych
- transekty monitoringowe
- miejsca wykonania zdjęć fitosocjologicznych
- siedliska kumaka górskiego
- stanowiska monitoringowe kumaka górskiego



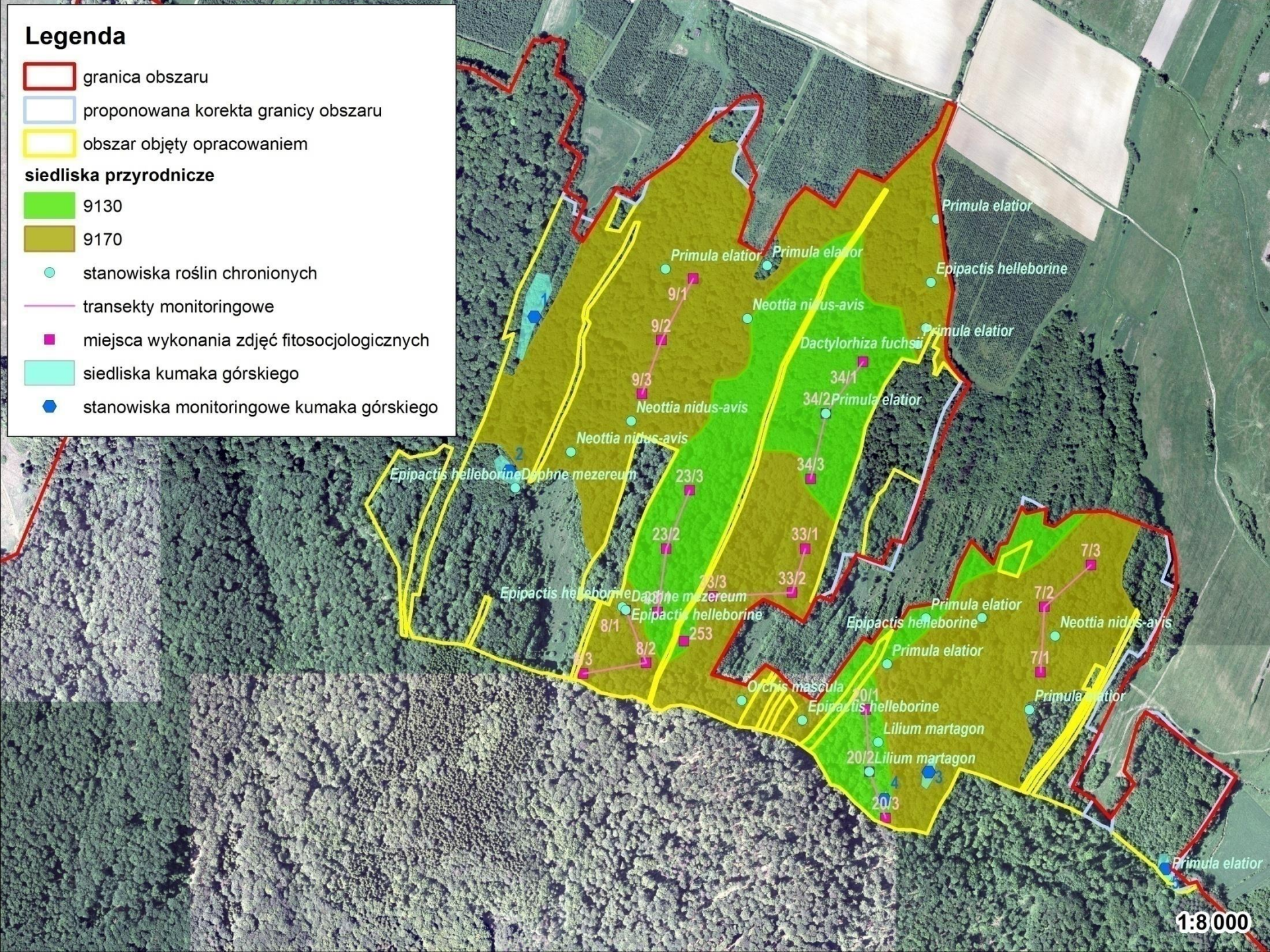


# Legenda

- granica obszaru
- proponowana korekta granicy obszaru
- obszar objęty opracowaniem

## siedliska przyrodnicze

- 9130
- 9170
- stanowiska roślin chronionych
- transekty monitoringowe
- miejsca wykonania zdjęć fitosocjologicznych
- siedliska kumaka górskiego
- stanowiska monitoringowe kumaka górskiego





# Ocena stanu zachowania

Przeprowadzony monitoring wykazał, że oba siedliska na terenie objętym inwentaryzacją (9130, 9170) prezentują niezadowalający stan ochrony (U1). Celem działań ochronnych powinna być więc poprawa tego stanu.

Podjęte działania mogą go nieco poprawić, choć w istniejących uwarunkowaniach może być to trudne.

Na złą ocenę zarówno grądów jak i buczyn złożyły się głównie: niewystarczające zasoby martwego drewna, niedostatek mikrosiedlisk drzewnych.

# Zagrożenia

## Siedliska leśne (9130, 9170)

### Istniejące:

- gospodarka leśna i plantacyjna i użytkowanie lasów i plantacji – obejmuje tu formy nadmiernego pozyskiwania drewna, w tym poniżej określonego wieku;
- usuwanie martwych i umierających drzew – dotyczy pozyskiwania drzew umierających (stojących), bądź przewróconych, które powiększają pulę martwego drewna;
- odpadki i odpady stałe – wyrzucanie różnorodnych odpadów komunalnych.

### Potencjalne:

- zabudowa rozproszona – rozwój zabudowy w bezpośrednim sąsiedztwie obszaru zwiększa ogólną presję na siedliska, w tym przyczynia się do zwiększonej penetracji terenu i do jego zaśmiecania.



# Działania ochronne

Siedliska leśne (9130, 9170):

- możliwie najszersze stosowanie rębni stopniowych i przerębowych z długim i bardzo długim okresem odnowienia (ok. 40 l.);
- preferowanie odnowienia naturalnego;
- kształtowanie odpowiedniego składu gatunkowego dostosowanego do siedliska;
- usuwanie z drzewostanu w pierwszej kolejności dębu czerwonego i niezgodnych z siedliskiem – sosna , modrzew;
- pozostawianie na siedliskach przyrodniczych drzew martwych i zamierających (z wyłączeniem sytuacji klęskowych, zagrożenia stanu zdrowotnego drzewostanów oraz zagrożenia bezpieczeństwa publicznego);
- pozostawianie drzew biocenotycznych;
- pozostawienie do naturalnego rozpadu ok. 5% drzewostanów osiągających wiek rębności lub zaplanowanych do użytkowania rębnego.

Monitoring siedliska w oparciu o metodykę PMŚ GIOŚ. Dwukrotnie, w 4 i 8 roku obowiązywania planu zadań ochronnych (w sezonie wegetacyjnym, maj-wrzesień).



## NATURA 2000 - STANDARDOWY FORMULARZ DANYCH

dla obszarów specjalnej ochrony (OSO),  
proponowanych obszarów mających znaczenie dla Wspólnoty (pOZW),  
obszarów mających znaczenie dla Wspólnoty (OZW) oraz  
specjalnych obszarów ochrony (SOO)

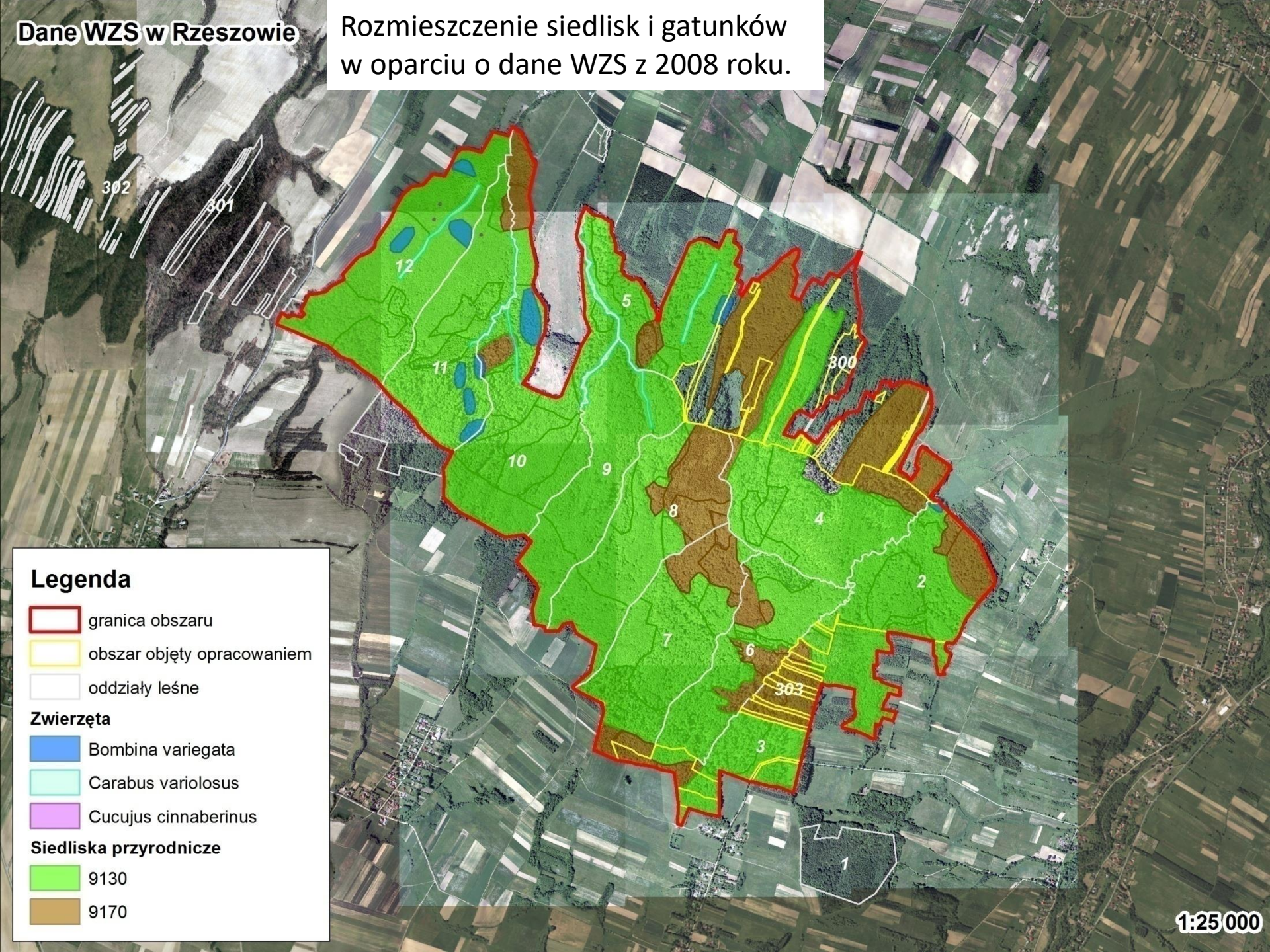
OBSZAR PLH180028  
NAZWA OBSZARU Patria nad Odrzechową

Przedmioty ochrony w obszarze – gatunki zwierząt:

- **1193 Kumak górski (*Bombina variegata*);**
- 4014 Biegacz urozmaicony (gruzełkowaty) (*Carabus variolosus*);
- 1086 Zgniotek cynobrowy (*Cucujus cinnaberinus*).

Przeprowadzone inwentaryzacje, w obszarze objętym projektem pzo, pozwoliły potwierdzić występowanie kumaka górskiego i wykluczyć obecność biegacza urozmaiconego i zgniotka cynobrowego.





### Legenda

- granica obszaru
- obszar objęty opracowaniem
- oddziały leśne

### Zwierzęta

- Bombina variegata
- Carabus variolosus
- Cucujus cinnaberinus

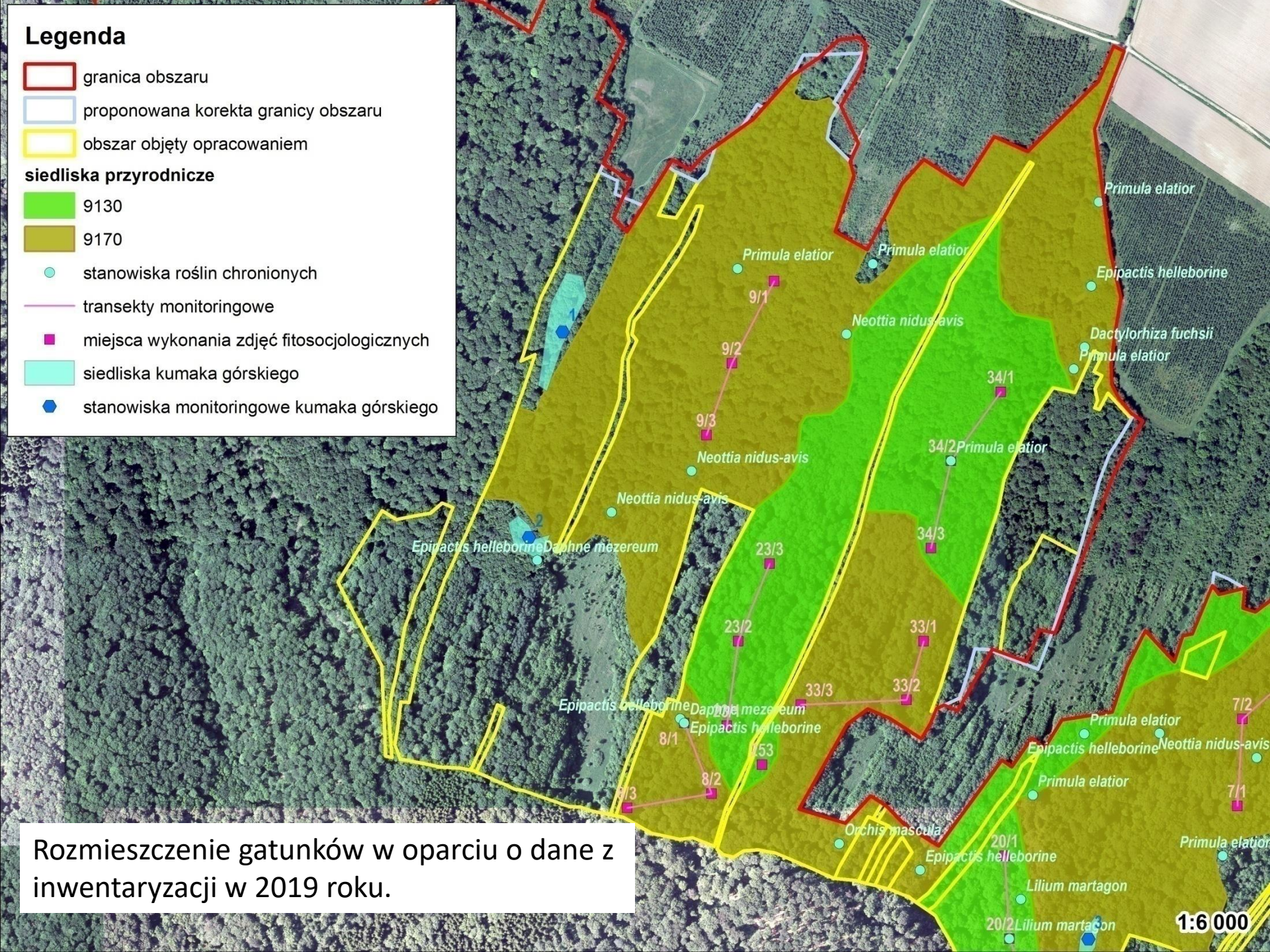
### Siedliska przyrodnicze

- 9130
- 9170



## Legenda




- granica obszaru
- proponowana korekta granicy obszaru
- obszar objęty opracowaniem
- siedliska przyrodnicze**
  - 9130
  - 9170
- stanowiska roślin chronionych
- transekty monitoringowe
- miejsca wykonania zdjęć fitosocjologicznych
- siedliska kumaka górskiego
- stanowiska monitoringowe kumaka górskiego




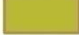





Rozmieszczenie gatunków w oparciu o dane z inwentaryzacji w 2019 roku.

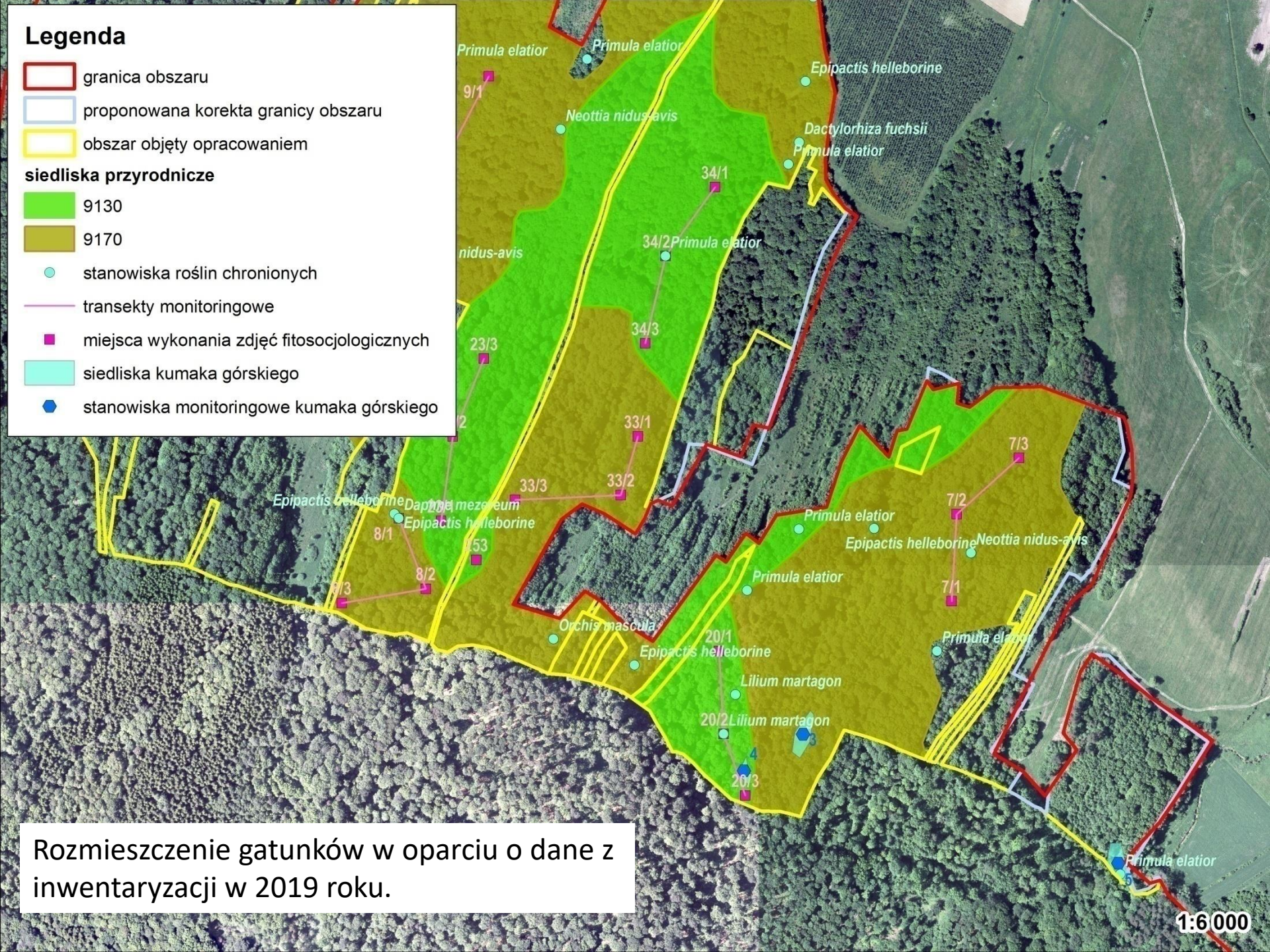


## Legenda

-  granica obszaru
-  proponowana korekta granicy obszaru
-  obszar objęty opracowaniem

### siedliska przyrodnicze

-  9130
-  9170
-  stanowiska roślin chronionych
-  transekty monitoringowe
-  miejsca wykonania zdjęć fitosocjologicznych
-  siedliska kumaka górskiego
-  stanowiska monitoringowe kumaka górskiego



Rozmieszczenie gatunków w oparciu o dane z inwentaryzacji w 2019 roku.



# Ocena stanu zachowania

- Ocena stanu zachowania kumaka górskiego dokonywana jest w sposób referencyjny, tzn. w odniesieniu do ocen z poprzedniego okresu.
- Nie ma możliwości dokonania pełnej oceny **stanu populacji** z uwagi na niepełne dane WZS z 2008/2009.
- Ocenę **perspektyw zachowania** obniża permanentnie okresowy charakter zbiorników na 4 z 5 stanowiskach. Z tego powodu należy ten parametr ocenić na **U1**.
- Całościowa ocena nie może być wyższa niż najniższa ocena częściowa, dlatego też stan zachowania kumaka górskiego może zostać określony na **U1**.



# Zagrożenia i działania ochronne

## Kumak górski

### Istniejące:

- Wyschnięcie - stanowiska obejmują min. kałuże na drogach gruntowych, które mogą wyschnąć w trakcie rozwoju larw;
- inne rodzaje praktyk leśnych – przejazd pojazdów może spowodować śmierć larw i osobników dorosłych w okresowych zbiornikach na drogach.

### Potencjalne:

- utwardzanie dróg – utwardzenie dróg leśnych spowodowałoby śmierć osobników lub co najmniej uniemożliwiłoby rozmnażanie się w tym miejscu w przyszłości.

Nie planuje się działań z zakresu ochrony czynnej.

Monitoring gatunku w oparciu o metodykę PMŚ GIOŚ.

Dwukrotnie, w 4 i 8 roku obowiązywania planu zadań ochronnych (w sezonie wegetacyjnym, maj-lipiec).







# Propozycja korekty granic obszaru

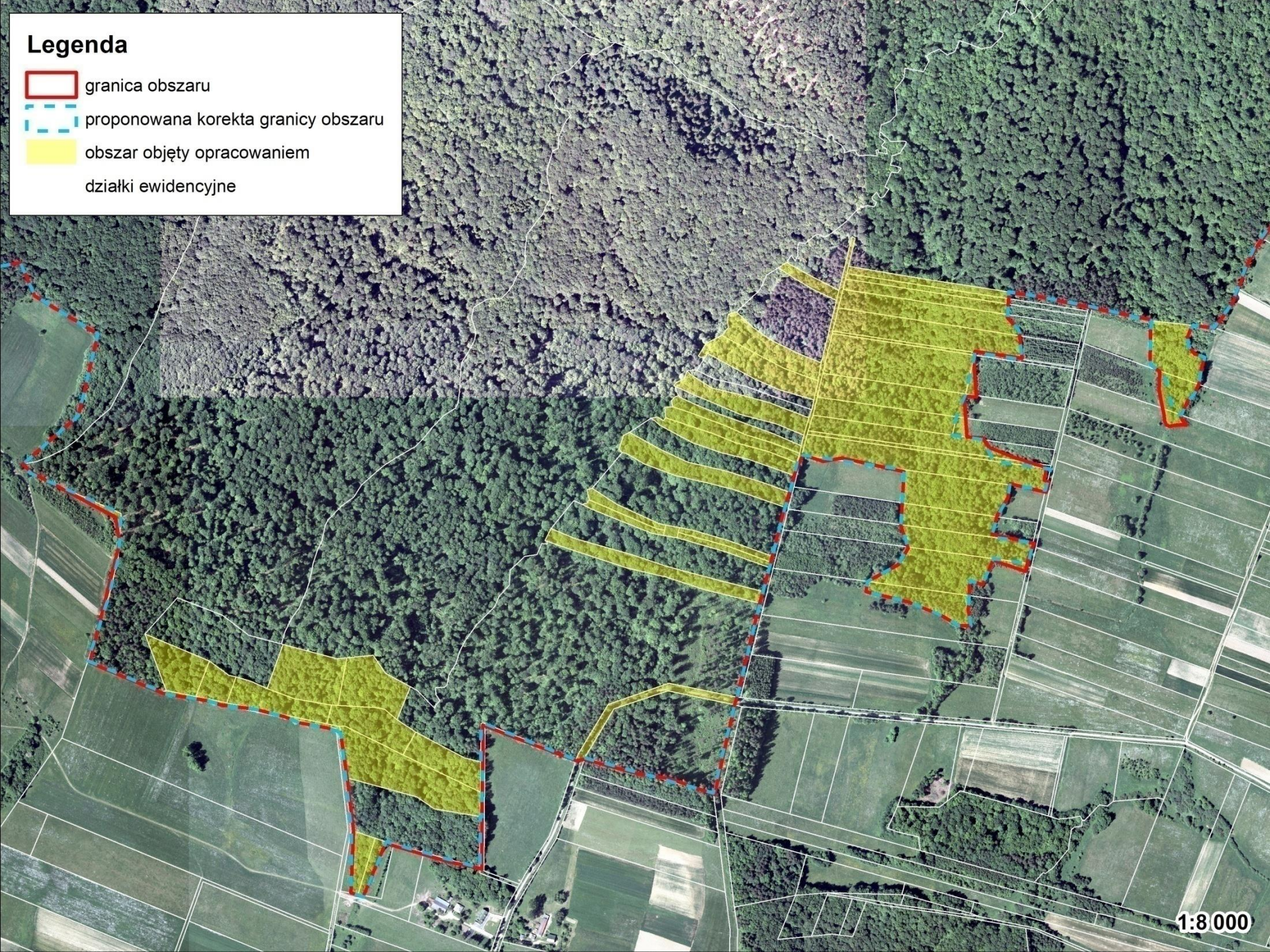
Propozycja korekty wynikała przeważnie z dociągania granic do działek ewidencyjnych, a jeżeli było to nieuzasadnione, np. ze względu na przebieg granicy lasu w obrębie dz. ew. to korygowano granicę tak, aby uprościć jej przebieg i ułatwić jej identyfikację w terenie.

Uwzględnienie proponowanych korekt zmniejsza powierzchnię obszaru o 1,8 ha.







# Legenda

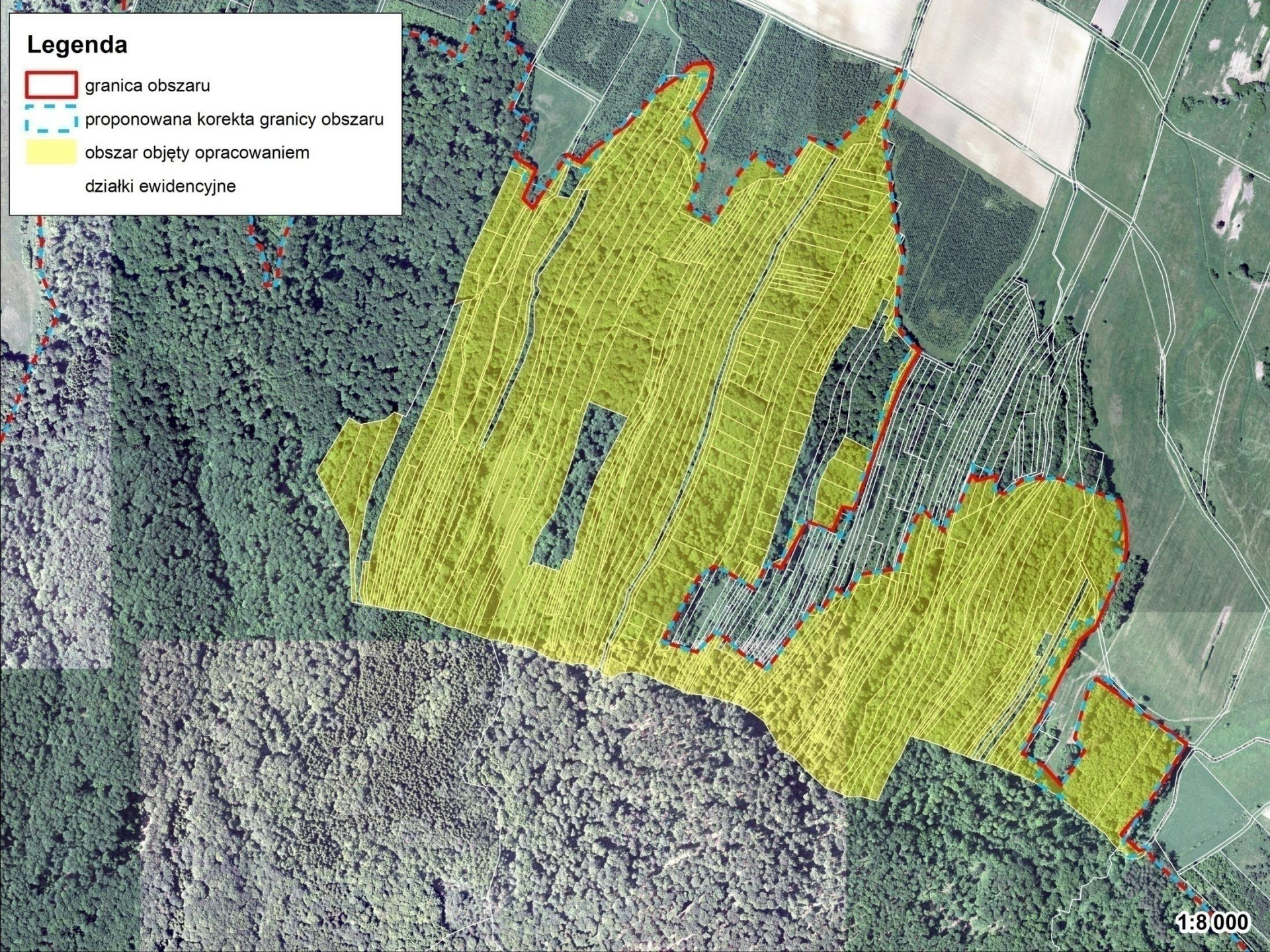
-  granica obszaru
-  proponowana korekta granicy obszaru
-  obszar objęty opracowaniem
-  działki ewidencyjne





# Legenda

-  granica obszaru
-  proponowana korekta granicy obszaru
-  obszar objęty opracowaniem
-  działki ewidencyjne





# Wskazania do zmian w dokumentach planistycznych

Nie ma potrzeby wprowadzania zmian do istniejących dokumentów planistycznych.



# Uwagi

Do przedstawionej dokumentacji nie wpłynęły szczegółowe uwagi. Uwzględniono ogólne zastrzeżenia Generalnej Dyrekcji Ochrony Środowiska, przedstawiane do innych obszarów.

# Kontakt

Koordynator projektu planu zadań ochronnych  
dla obszaru Patria nad Odrzechową

Dominik Wróbel

tel.: 503 765 895

e-mail: [pterido@interia.pl](mailto:pterido@interia.pl)



**Fundusze Europejskie**  
Infrastruktura i Środowisko



GENERALNA  
DYREKCJA  
OCHRONY  
ŚRODOWISKA



REGIONALNA  
DYREKCJA  
OCHRONY  
ŚRODOWISKA  
W RZESZOWIE

**Unia Europejska**  
Fundusz Spójności

