

# Plan zadań ochronnych dla obszaru Natura 2000

## **Kościół w Skalniku PLH180037**

w województwie podkarpackim

Wykonawca:

Komag Consulting

na zlecenie Regionalnej Dyrekcji Ochrony Środowiska w Rzeszowie

Autorzy:

Dariusz Łupicki – koordynator projektu PZO, ekspert chiropterolog

Sylwia Kowalcze-Magiera – ekspert chiropterolog

Krzysztof Magiera – ekspert GIS

## Spis treści

1. Etap wstępny pracy nad Planem .....	4
1.1 Informacje ogólne .....	4
1.2 Ustalenie terenu objętego Planem .....	5
1.3. Mapa obszaru Natura 2000 .....	7
1.4. Opis założeń do sporządzenia Planu .....	8
1.5. Ustalenie przedmiotów ochrony objętych Planem.....	10
1.6. Opis procesu komunikacji z różnymi grupami interesu.....	11
1.7. Kluczowe instytucje/osoby dla obszaru i zakres ich odpowiedzialności.....	12
1.8. Zespół Lokalnej Współpracy .....	13
2. Etap II Opracowanie projektu Planu .....	13
2.1. Informacja o obszarze i przedmiotach ochrony .....	14
2.2. Ogólna charakterystyka obszaru .....	15
2.3. Struktura własności i użytkowania gruntów .....	19
2.4. Zagospodarowanie terenu i działalność człowieka .....	20
2.5. Istniejące i projektowane plany/programy/projekty dotyczące zagospodarowania przestrzennego.....	20
2.6. Informacja o przedmiotach ochrony objętych Planem wraz z zakresem prac terenowych – dane zweryfikowane .....	22
2.6.1. Typy siedlisk przyrodniczych.....	23
2.6.2. Gatunki roślin i ich siedliska występujące na terenie obszaru .....	23
2.6.3. Gatunki zwierząt i ich siedliska występujące na terenie obszaru.....	23
3. Stan ochrony przedmiotów ochrony objętych Planem.....	26
4. Analiza zagrożeń .....	27
5. Cele działań ochronnych .....	30
6. Ustalenie działań ochronnych .....	30
7. Ustalenie działań w zakresie monitoringu stanu ochrony przedmiotów ochrony.....	33
8. Wskazania do dokumentów planistycznych .....	34
9. Przesłanki sporządzenia planu ochrony .....	34
10. Projekt weryfikacji SDF obszaru i jego granic .....	34
11. Zestawienie uwag i wniosków .....	37
12. Literatura .....	37

## 1. Etap wstępny pracy nad Planem

### 1.1 Informacje ogólne

<b>Nazwa obszaru</b>	Kościół w Skalniku
<b>Kod obszaru</b>	PLH180037
<b>Opis granic obszaru</b>	Numeryczny wektor granic GIS – załącznik ###
<b>SDF</b>	Załącznik nr ###
<b>Położenie</b>	woj. podkarpackie, pow. sanocki, gm. Nowy Żmigród
<b>Powierzchnia obszaru (w ha)</b>	350,6 ha
<b>Status prawny</b>	Obszar Natura 2000 Kościół w Skalniku PLH180037, został zaproponowany jako OZW w październiku 2009r. Zatwierdzony Decyzją Komisji Europejskiej z dnia 16 listopada 2012 r. w sprawie przyjęcia na mocy dyrektywy Rady 92/43/EWG szóstego zaktualizowanego wykazu terenów mających znaczenie dla Wspólnoty składających się na kontynentalny region biogeograficzny (notyfikowana jako dokument nr C(2012) 8120), opublikowaną w Dzienniku Urzędowym Unii Europejskiej 26 stycznia 2013 r. Aktualny stan prawny określa Decyzja Wykonawcza Komisji (UE) 2015/69 z dnia 3 grudnia 2014 r. (Dz.U.U.E.L.2015.18.1) w sprawie przyjęcia ósmego zaktualizowanego wykazu terenów mających znaczenie dla Wspólnoty składających się na kontynentalny region biogeograficzny, notyfikowana jako dokument nr C(2014) 9072 (Dz.U.U.E L z dnia 23 stycznia 2015 r.).
<b>Termin przystąpienia do sporządzenia Planu</b>	03-04-2015 r.
<b>Termin zatwierdzenia Planu</b>	dd - mm – rrrr
<b>Koordynator Planu</b>	Dariusz Łupicki, e-mail: darek.lupicki@interia.pl; +48609048716; +48713205952; fax: 767434109
<b>Planista Regionalny</b>	Barbara Antosyk, e-mail: barbara.antosyk.rzeszow@rdos.gov.pl, tel. 177850044, wew. 666, Maciej Ciuła, e-mail: maciej.ciuła.rzeszow@rdos.gov.pl, tel. 177850044, wew. 664.
<b>Sprawujący nadzór</b>	Regionalna Dyrekcja Ochrony Środowiska w Rzeszowie al. Józefa Piłsudskiego 38, 35-001 Rzeszów

## 1.2 Ustalenie terenu objętego Planem

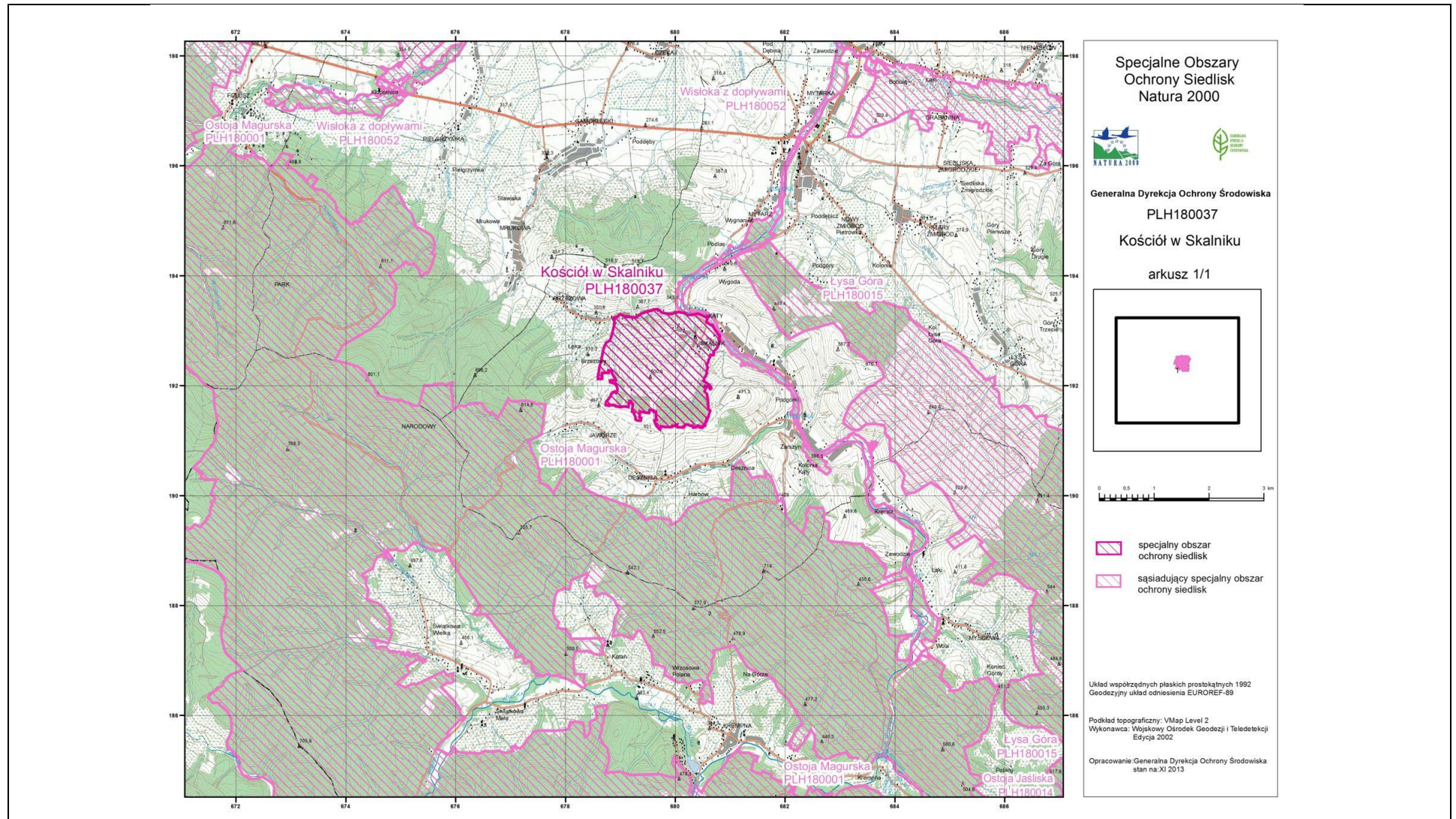
L.p.	Nazwa krajowej formy ochrony przyrody pokrywającej się z obszarem, która/e może powodować wyłączenie części terenu ze sporządzenia Planu	Dokument planistyczny	Uzasadnienie wyłączenia części terenu ze sporządzenia PZO	Powierzchnia krajowej formy ochrony przyrody lub nadleśnictwa pokrywająca się z obszarem [ha]
1.	Magurski Park Narodowy	Zarządzenie nr 80 Ministra Środowiska z dnia 28 grudnia 2011 r. w sprawie zadań ochronnych dla Magurskiego Parku Narodowego	Podstawą do wyłączenia fragmentu obszaru jest art. 28 ust. 1 ustawy o ochronie przyrody, który wskazuje że projekt planu zadań ochronnych sporządza sprawujący nadzór nad obszarem oraz art. 32 ust. 5 określający że: „W przypadku gdy obszar Natura 2000 obejmuje w całości lub w części obszar parku narodowego, sprawującym nadzór nad obszarem Natura 2000 w granicach parku narodowego jest dyrektor parku narodowego (nad częścią obszaru – działka o nr ew. 562, obręb ewidencyjnego Brzezowa, nadzór sprawuje Dyrektor Magurskiego Parku Narodowego). Wyłączenie wynika również z art. 28 ust. 11 pkt. 3 ustawy, który mówi że: „Planu zadań ochronnych nie sporządza się dla obszaru Natura 2000 lub jego części (...) pokrywającej się w całości lub w części z obszarem parku narodowego	1,79

			lub rezerwatu przyrody, dla których ustanowiono zadania ochronne uwzględniające zakres, o którym mowa w ust. 10”.	
2.	Natura 2000 Beskid Niski PLB180002	W trakcie opracowywania planu zadań ochronnych	Nie zachodzą przesłanki określone w art. 28 ust. 11 ustawy z dnia 16 kwietnia 2004 r. o ochronie przyrody (Dz. U. z 2013 r., poz. 627, z późn. zm.).	350,6
3.	Obszar Chronionego Krajobrazu Beskidu Niskiego	brak	-	350,6

**Teren objęty PZO: 348,81 ha**



### 1.3. Mapa obszaru Natura 2000



#### 1.4. Opis założeń do sporządzenia Planu

##### Opis obszaru

Obszar obejmuje kościół parafialny pw. św. Klemensa I Papieża w Skalniku wraz z najbliższym otoczeniem, miejscami żerowania nietoperzy. Kościół położony jest na wschodnim stoku góry Jeleń, w paśmie Magury, w środku wsi przy mało ruchliwej lokalnej drodze. Obiekt jest murowany, posiada jedną wieżę, pokryty jest blachą. Ze wszystkich stron otoczony jest niewysokim kamiennym murkiem i kilkudziesięcioletnimi drzewami (lipy, jesiony, klony i dęby). Parafia w Skalniku jest prawdopodobnie jedną z najstarszych parafii w południowej Polsce, powstała po 1375 r. Obecny murowany wybudowany został w 1909-1911. W 1962 roku kościół stał się Sanktuarium Matki Bożej Bolesnej "Królowej Gór". Obszar w promieniu kilku kilometrów pokrywają głównie lasy i tereny rolnicze. Zgodnie z kryteriami wyboru schronień nietoperzy do ochrony w ramach polskiej części sieci Natura 2000, obiekt uzyskał punktów 10, co daje podstawy do włączenia go do sieci Natura 2000. W obszarze znajduje się kolonia rozrodcza nocka dużego. Obecnie jej liczebność podlega dużym zmianom zarówno w trakcie jednego sezonu jak i między sezonami i waha się między 70, a 200 osobnikami.

Przedmiotem ochrony (wg SDF) jest gatunek wymieniony w załączniku II Dyrektywy Rady 92/43/EWG:

1324 Nocek duży *Myotis myotis*

Na podstawie inwentaryzacji przewidzianej w ramach sporządzania PZO lista przedmiotów ochrony zostanie zweryfikowana i może ulec zmianie.

Projekt planu zadań ochronnych dotyczyć będzie obszaru Natura 2000 – 348,81 ha – Z projektu planu zadań ochronnych została wyłączona działka o nr ew. 562 obrębu ewidencyjnego Brzezowa, znajdująca się w wieczystym użytkowaniu Magurskiego Parku Narodowego.

Plan zadań ochronnych (PZO) jest narzędziem ochrony siedlisk i gatunków stanowiących przedmiot ochrony obszaru Natura 2000. Ustalenia planu mogą jednak dotyczyć również terenów znajdujących się poza granicami obszaru, jeśli są istotne dla zachowania lub przywrócenia właściwego stanu ochrony przedmiotów ochrony oraz zachowania spójności sieci Natura 2000, w tym utrzymania korytarzy migracyjnych. Podstawowym celem opracowania projektu PZO jest szybkie podjęcie działań, niezbędnych do zachowania przedmiotów ochrony. Obowiązek sporządzenia planu zadań ochronnych dla obszaru Natura 2000 wynika z art. 28 ust. 1 ustawy z dnia 16 kwietnia 2004 r. o ochronie przyrody (Dz. U. z 2013 r.; poz. 627 z późn. zm.). Szczegółowy zakres dokumentu określa rozporządzenie Ministra Środowiska z dnia 17 lutego 2010 r. w sprawie sporządzania projektu planu zadań ochronnych dla obszaru Natura 2000 (Dz. U. z 2010 r., Nr 34; poz. 186 z późn. zm.).

Zakres prac koniecznych dla sporządzania projektu planu zadań ochronnych dla obszaru obejmuje:

- opisanie granic obszaru w formie wektorowej warstwy informacyjnej;
- zgromadzenie, zweryfikowanie i uzupełnienie informacji o obszarze i przedmiotach ochrony, istotnych dla ich ochrony;
- ocenę stanu ochrony przedmiotów ochrony;
- ocenę istniejących i potencjalnych zagrożeń;



- ustalenie celów działań ochronnych;
- ustalenie działań ochronnych wynikających z ustalonych celów działań ochronnych;
- ustalenie koniecznych zmian obowiązujących studiów uwarunkowań i kierunków zagospodarowania przestrzennego gmin i miejscowych planów zagospodarowania przestrzennego;
- ocenę potrzeby sporządzenia planu ochrony dla części lub całości obszaru oraz terminu jego sporządzenia;
- sporządzenie dokumentacji projektu planu zadań ochronnych w formie elektronicznej, opracowanej w formie opisu tekstowego, zestawień tabelarycznych, przedstawień graficznych, map, baz danych, w tym cyfrowych warstw informacyjnych.

PZO sporządza się w oparciu o istniejącą i możliwą do szybkiego zebrania wiedzę na temat obszaru Natura 2000. W ramach procesu planistycznego należy przeprowadzić niezbędne badania terenowe.

Plan zadań ochronnych sporządza się na okres 10 lat. Jest on ustanawiany zarządzeniem regionalnego dyrektora ochrony środowiska.

Skutki ustanowionego PZO dla obszaru Natura 2000 to między innymi:

- określenie zakresu rzeczowego i kosztów działań niezbędnych dla ochrony obszaru wraz z ich harmonogramem, umożliwiającym występowanie o środki na ich wykonanie;
- ustanowienie formalnych podstaw występowania o środki na wykonanie niezbędnych prac;
- podsumowanie wiedzy o obszarze i przedmiotach ochrony, służącej do późniejszego śledzenia zmian oraz określenie w jakim zakresie wymaga uzupełnienia;
- ustalenie systemu monitorowania stanu przedmiotów ochrony, w tym skutków prowadzonych działań ochronnych;
- ułatwienie kwalifikowania przedsięwzięć/działań pod kątem możliwości wywierania negatywnego wpływu na obszar, z zastrzeżeniem, że przedsięwzięcie/działania nie ujęte w planie jako zagrożenia należy traktować jako mogące potencjalnie znacząco negatywnie oddziaływać na obszar;
- określenie „założeń ochrony obszaru” i celów planu zadań ochronnych jako „punktu odniesienia” dla ocen oddziaływania przedsięwzięć/działań na obszar Natura 2000 oraz dla strategicznych ocen oddziaływania innych planów;
- wskazanie ryzykownych/niewłaściwych zapisów w istniejących studiach i planach z punktu widzenia ochrony obszaru;
- jest podstawą do zastosowania w razie potrzeby art. 37 ust. 2 ustawy o ochronie przyrody;
- uregulowanie zasad wdrażania programów rolnośrodowiskowych, które muszą być zgodne z zapisami PZO;
- opisanie nowo znalezionych gatunków lub siedlisk, które powinny być przedmiotami ochrony w obszarze (umożliwia to m.in. stosowanie wobec nich art. 6(4) Dyrektywy siedliskowej);
- określenie konieczności sporządzenia planu ochrony oraz zmian/modyfikacji SDF/granicy obszaru.

PZO nie jest sposobem na zwolnienie jakichkolwiek działań z obowiązujących procedur, np. PZO nie zastąpi, w stosunku do żadnych planów ani przedsięwzięć, procedury oceny oddziaływania na obszar Natura 2000.

W celu zapewnienia udziału społeczeństwa oraz wszystkich zainteresowanych podmiotów prowadzących działalność w obszarze Natura 2000 lub w inny sposób z nim związanych, przygotowanie projektu PZO będzie jawne na wszystkich etapach prac. Zainteresowane osoby i instytucje będą mogły aktywnie uczestniczyć w procesie planowania jako członkowie Zespołu Lokalnej Współpracy (ZLW). Udział przedstawicieli różnych instytucji, grup społecznych i profesji pozwoli zoptymalizować proces planowania PZO. Skład ZLW będzie mógł być w dowolnym etapie prac poszerzony o osoby lub instytucje pragnące wziąć udział w procesie przygotowania projektu PZO. W pracach nad projektem PZO przewidziano co najmniej 3 spotkania Zespołu Lokalnej Współpracy, których celem będzie przedstawienie oraz przedyskutowanie zagadnień dotyczących projektu PZO.

Informacja o postępie prac, prowadzonych spotkaniach i dokonywanych uzgodnieniach będzie zamieszczana na stronie internetowej RDOŚ w Rzeszowie. Kontakt z członkami ZLW będzie utrzymywany także przez pocztę elektroniczną oraz telefonicznie. Za pośrednictwem dostępnych kanałów teleinformatycznych będzie można zapoznawać się z bieżącym stanem prac nad projektem Planu i zgłaszać uwagi i wnioski podczas procesu planistycznego.

### 1.5. Ustalenie przedmiotów ochrony objętych Planem

Lp.	Kod	Nazwa polska	Nazwa łacińska	% pokrycia	Pop. Osiadl.	Pop. Lęgowa	Populacja Migr.	Ocena Populacja	Ocena St. zach.	Ocena Izolacja	Ocena Ogólna	Opina dot. wpisu
Z1	1324	nocek duży	<i>Myotis myotis</i>			200 (28)		C	B	C	B	Dane zawarte w SDF wymagają weryfikacji pod kątem aktualnej liczebności i stanu zachowania gatunku

## 1.6. Opis procesu komunikacji z różnymi grupami interesu.

### **Informowanie o postępach prac nad projektem planu zadań ochronnych dla obszaru Natura 2000 oraz konsultacje społeczne.**

Komunikacja z zainteresowanymi stronami w procesie przygotowania projektu PZO dla obszaru Kościół w Skalniku opierać się będzie na stronie internetowej RDOŚ w Rzeszowie <http://rzeszow.rdos.gov.pl/>. Zamieszczane tam będą informacje o projekcie, w ramach którego realizowane jest niniejsze opracowanie (projekt PL02 „Ochrona różnorodności biologicznej i ekosystemów” realizowany w ramach Mechanizmu Finansowego Europejskiego Obszaru Gospodarczego 2009-2014 pn.: „Opracowanie planów zadań ochronnych dla obszarów Natura 2000 wraz ze wzmocnieniem instytucji sprawującej nadzór nad obszarami Natura 2000 w województwie podkarpackim”), postępie prac nad projektem planu, wykonawcy, terminach i miejscach spotkań oraz obwieszczenie Regionalnego Dyrektora Ochrony Środowiska w Rzeszowie o rozpoczęciu opracowywania projektu planu zadań ochronnych obszarów Natura 2000 m.in. Kościół w Skalniku PLH180037 (link: <http://rzeszow.rdos.gov.pl/kosciol-w-skalniku-plh180037>). Obwieszczenie ukazało się również w prasie lokalnej – XYX w dniu XYZ. Zostało także wywieszone na tablicy ogłoszeń Regionalnej Dyrekcji Ochrony Środowiska w Rzeszowie oraz w gminach na których znajduje się obszar.

Podstawowe znaczenie dla komunikowania się z grupami interesu, osobami i instytucjami w różny sposób związanymi z obszarem mają spotkania Zespołu Lokalnej Współpracy. Zaproszeni do niego zostaną przedstawiciele wszystkich jednostek samorządowych, organizacji społecznych związanych z ochroną przyrody, instytucji zajmujących się planowaniem przestrzennym, zarządzaniem wodami powierzchniowymi etc., a także podmioty prowadzące działalność w obszarze i jego sąsiedztwie. O terminach, miejscu i organizacji spotkań Zespołu Lokalnej Współpracy uczestnicy będą powiadamiani pocztą elektroniczną lub telefonicznie. Informacje o spotkaniach zamieszczane będą także na stronie internetowej RDOŚ w Rzeszowie.

I spotkanie Zespołu Lokalnej współpracy (ZLW) odbyło się w dniu 30.04.2015 r.

II spotkanie Zespołu Lokalnej współpracy (ZLW) odbyło się 4.09.2015 r.

III spotkanie Zespołu Lokalnej współpracy (ZLW) odbyło się 25.09.2015 r.

### 1.7. Kluczowe instytucje/osoby dla obszaru i zakres ich odpowiedzialności

Lp.	Instytucja/osoby	Zakres odpowiedzialności	Adres siedziby instytucji/osoby	Kontakt
1	Regionalna Dyrekcja Ochrony Środowiska w Rzeszowie	Ochrona przyrody	RDOŚ w Rzeszowie Al. Józefa Piłsudskiego 38, 35-001 Rzeszów	tel. 17 785 00 44, 17 852 11 09 e-mail: sekretariat.rzeszow@rdos.gov.pl
2	Podkarpacki Urząd Wojewódzki w Rzeszowie	Zadania planistyczne województwa	ul. Grunwaldzka 15, 35-959 Rzeszów	tel. 17 867 19 01 e-mail: sekrwoj@rzeszow.uw.gov.pl
3	Marszałek Województwa / Urząd Marszałkowski	Zadania planistyczne województwa	al. Ł. Ciepłińskiego 4, 35-010 Rzeszów	tel. 17 850 17 80, 850 17 82; Fax: 17 860 67 02
4	Starostwo Powiatowe w Jaśle	Regionalne zadania planistyczne i zagadnienia inwestycyjne	ul. Rynek 18, 38-200 Jasło	tel./fax: 013 446 31 89 e-mail: starosta@powiat.jaslo.pl
5	Urząd Gminy Nowy Żmigród	Regionalne zadania planistyczne i zagadnienia inwestycyjne	ul. Mickiewicza 2, 38-230 Nowy Żmigród	tel. 13 441 56 05, 13 441 50 21, 13 44 826 10 fax: 13 44 826 37
6	Regionalna Dyrekcja Lasów Państwowych w Krośnie	Gospodarka leśna i ochrona przyrody	ul. Bieszczadzka 2, 38-400 Krosno	tel. 13 43 644 51 e-mail: rdlp@krosno.lasy.gov.pl
7	Nadleśnictwo Dukła	Gospodarka leśna i ochrona przyrody	ul. Bieszczadzka 2; 38-400 Krosno	tel. 13 433 00 06 e-mail: dukla@krosno.lasy.gov.pl
8	Podkarpackie Biuro Planowania Przestrzennego w Rzeszowie	Regionalne zadania planistyczne i zagadnienia inwestycyjne	ul. Targowa 1, 35-064 Rzeszów	tel. 17 852 86 51 e-mail: sekretariat@pbpp.pl
9	Wojewódzki Urząd Ochrony Zabytków z siedzibą w Przemyślu	Ochrona zabytków	ul. Jagiellońska 29, 37-700 Przemyśl	tel/fax: 16 678 61 78 lub 16 678 59 44 e-mail: wkzabytkow@wosozprzemysl.pl
10	Generalna Dyrekcja Dróg Krajowych i Autostrad Oddział w Rzeszowie	Infrastruktura drogowa	ul. Legionów 20 35-959 Rzeszów	tel. sekretariat: 17 853 40 71 74 wew. 201 fax: wew. 206 e-mail: sekretariat_rzeszow@gddkia.gov.pl
11	Podkarpacki Zarząd Melioracji i Urządzeń Wodnych w Rzeszowie	Polityka hydrologiczna	ul. Hetmańska 9; 35-959 Rzeszów	tel. 17 853 74 00 rzeszow@pzmiuw.pl

12	Parafia Skalnik p.w.: Św. Klemensa Papieża	Administracja kościoła parafialnego	Skalnik 35, 38-230 Nowy Żmigród	tel. 13 441 52 32
13	Sołectwo Skalnik	Lokalne zadania planistyczne i zagadnienia inwestycyjne	38-230 Nowy Żmigród	tel. 13 441 54 99
14	Polskie Towarzystwo Przyjaciół Przyrody „proNatura”	Działalność na rzecz ochrony przyrody, ochrona nietoperzy.	ul. Podwale 75, 50-449 Wrocław	e-mail: nietoperze@eko.wroc.pl tel. 71 784 52 22 80 (81, 82)

### 1.8. Zespół Lokalnej Współpracy

Lp.	Imię i nazwisko	Funkcja	Nazwa instytucji /grupy interesu, którą reprezentuje	Kontakt
1				
2				
3				
4				
5				
6				
7				
8				
9				
10				
11				
12				
13				
14				
15				



## 2. Etap II Opracowanie projektu Planu

### Moduł A

#### 2.1. Informacja o obszarze i przedmiotach ochrony

Lp.	Typ informacji	Dane referencyjne	Zakres informacji	Wartość informacji	Źródło dostępu do danych
1	<i>Materiały publikowane</i>	Kozakiewicz K. 2003. Letnie stanowiska nietoperzy na strychach budynków sakralnych w Beskidzie Niskim i Sądeckim oraz na Pogórzu Środkowobeskidzkim - kontrole w latach 1999-2001. Studia Chiropterologica 21-30; 3-4	Informacje o przedmiocie ochrony	Materiał uzupełniający	Biblioteka Instytutu Zoologii Uniwersytetu Przyrodniczego we Wrocławiu
2	<i>Materiały publikowane</i>	Sachanowicz K., Ciechanowski M., Piksa K. 2006. Distribution patterns, species richness and status of bats in Poland. Vespertilio 9–10: 151–173	Informacje o rozmieszczeniu przedmiotu ochrony w Polsce	Informacje pomocnicze	Biblioteka Instytutu Zoologii Uniwersytetu Przyrodniczego we Wrocławiu
3	<i>Materiały publikowane</i>	Kepel A. W: Makomaska-Juchiewicz M. (red.). 2010 1324 Nocek duży <i>Myotis myotis</i> (Borkhauen, 1797). Monitoring gatunków zwierząt. Przewodnik metodyczny. Część I. GIOŚ. Warszawa. s.: 220-257	Charakterystyka gatunku oraz opis metodyki monitoringu	Aktualna metodyka monitoringu gatunku	<a href="http://www.gios.gov.pl/siedliska/pdf/przewodnik_metodyczny_myotis_myotis.pdf">http://www.gios.gov.pl/siedliska/pdf/przewodnik_metodyczny_myotis_myotis.pdf</a>
4	<i>Materiały publikowane</i>	1324 Nocek duży <i>Myotis myotis</i> . Wyniki monitoringu. Monitoring gatunków i siedlisk przyrodniczych ze szczególnym uwzględnieniem specjalnych obszarów ochrony siedlisk Natura 2000	Wyniki monitoringu przeprowadzonego w latach 2006-2008 r.	Ważne informacje dot. charakterystyki gatunku	<a href="http://www.gios.gov.pl/siedliska/pdf/wyniki_monitoringu_zwierzat_myotis_myotis.pdf">http://www.gios.gov.pl/siedliska/pdf/wyniki_monitoringu_zwierzat_myotis_myotis.pdf</a>
5	<i>Materiały niepublikowane</i>	Piksa K. 2008. Raport z prowadzonych prac w ramach Wojewódzkiego Zespołu Ekspertów ds. Obszarów Natura 2000 w Województwie Podkarpackim.	Informacje o przedmiocie ochrony	Wysoka	Dokument znajduje się w posiadaniu RDOŚ w Rzeszowie

## 2.2. Ogólna charakterystyka obszaru

### Położenie

Obszar obejmuje kościół parafialny pw. św. Klemensa I Papieża w Skalniku wraz z najbliższym otoczeniem, miejscami żerowania nietoperzy. Kościół położony jest na wschodnim stoku góry Jeleń, w paśmie Magury, w środku wsi przy mało ruchliwej lokalnej drodze. Obiekt jest murowany, posiada jedną wieżę, pokryty jest blachą. Ze wszystkich stron otoczony jest niewysokim kamiennym murkiem i kilkudziesięcioletnimi drzewami (lipy, jesiony, klony i dęby). W 1962 roku kościół stał się Sanktuarium Matki Bożej Bolesnej „Królowej Gór”. Obszar w promieniu kilku kilometrów pokrywają głównie lasy i tereny rolnicze. Zgodnie z Kryteriami wyboru schronień nietoperzy do ochrony w ramach polskiej części sieci Natura 2000, obiekt uzyskał punktów 10, co daje podstawy do włączenia go do sieci Natura 2000. W obszarze znajduje się kolonia rozrodcza nocka dużego. Obecnie jej liczebność podlega dużym zmianom zarówno w trakcie jednego sezonu jak i między sezonami i waha się między 70 a 200 osobnikami.

### Według regionalizacji fizycznogeograficznej (Kondracki 2000) teren leży w obrębie następujących jednostek:

- Prowincja Karpaty Zachodnie z Podkarpaciem Zachodnim i Północnym (51)
- Podprowincja Zewnętrzne Karpaty Zachodnie (513)
- Makroregion Beskidy Środkowe (513,7)
- Mezoregion Beskid Niski (513,71)

### Według regionalizacji geobotanicznej (Matuszkiewicz 2008a) teren leży w obrębie następujących jednostek:

- Prowincja: Karpacka
- Dział: Wschodniokarpacki (I)
- Kraina: Karpat Wschodnich (I.1)
- Okręg: Beskidu Niskiego (I.1.3.)
- Podokręg: Beskidu Niskiego Środkowego „Przełęcz Dukielska - Dolina Ropy” (I.1.3.a)

W ujęciu zoogeograficznym obszar należy do Palearktyki, prowincji Europejsko-Zachodnio-Syberyjskiej, regionu Europejsko-Syberyjskiego, krainy Karpacko-Sudeckiej.

### **Geologia i gleby**

Całe Karpaty Zewnętrzne zbudowane są z utworów fliszowych- naprzemianległych warstw piaskowców oraz łupków pyłowcowo-ilastych, niekiedy marglistych. Na przeważającej powierzchni obszaru występują piaskowce, łupki, iłowce i rogowce (stratygrafia – E3), na północno-wschodnim krańcu obszaru, w dolinie Wisłoki występują piaski, żwiry, mady rzeczne oraz torfy i namuły (Q2), natomiast w północnozachodnim krańcu na niewielkiej powierzchni występują gliny, piaski i gliny z rumoszami, soliflukcyjno-deluwialne (Q1B).

### **Hydrologia**

Przez północną część obszaru przepływa rzeka Brzezówka zbierająca potoki spływające z Góry Jeleń (500,95 m n.p. m.) oraz z przełęcz między Górą Jeleń i Skała (471,52 m n.p.m.). Brzezówka ok. 60 m za granicą obszaru uchodzi do Wisłoka (dorzecze Wisły) i należy do zlewiska Morza Bałtyckiego (Pawlak, Pawlak 1997).

### **Klimat**

Typowy dla powiatu sanockiego. Należy do Podkarpackiej (XIX) dzielnicy klimatycznej (Rychlig, Ostaszewska 2006).

Okres zimowy trwa ponad 80 dni (rozpoczyna się na początku grudnia i trwa do końca lutego), natomiast długość lata nie odbiega od średniej i wynosi 80-90 dni. Okres wegetacyjny jest stosunkowo długi – wynosi 220 dni. Opady wahają się w granicach 660 do 788 mm rocznie. Pokrywa śnieżna zalega od 60 do 80 dni.

### **Struktura krajobrazu**

Rychling i Dąbrowski (1995) krajobraz obszaru klasyfikują jako Krajobraz Wyżyn i Niskich Gór, rodzaj: Krajobraz Krzemianowy i Glinokrzemianowy – Erozyjny, gatunek: Pogórze.

### **Korytarze ekologiczne**

Obszar leży poza projektowanymi korytarzami ekologicznymi.

### Formy ochrony przyrody

Forma ochrony przyrody w promieniu do 30 km od granic obszaru Kościół w Nowosielcach PLH180035	Odległość [km]	Znaczenie dla obszaru
<b>Rezerваты</b>		
Łysa Góra	2,9	brak znaczenia
Kornuty	10,1	brak znaczenia
Igiełki	11,6	brak znaczenia
Wadernik	12,2	brak znaczenia
Rezerwat Tysiąclecia na cergowej górze	14,7	brak znaczenia
Cisy w Nowej Wsi	15,0	brak znaczenia
Modrzyna	18,8	brak znaczenia
Przełom Jasiołki	20,4	brak znaczenia
Golesz	21,9	brak znaczenia
Liwocz	25,4	brak znaczenia
Prządki	28,3	brak znaczenia
Kamień nad Jaśliskami	28,5	brak znaczenia
Jelenia Góra	29,2	brak znaczenia
<b>Parki krajobrazowe</b>		
Jaśliski Park Krajobrazowy	8,9	brak znaczenia
Czarnorzecko-Strzyżowski Park Krajobrazowy	25,1	brak znaczenia
Park Krajobrazowy Pasma Brzanki	26,8	brak znaczenia
<b>Parki narodowe</b>		
Magurski Park Narodowy	w obszarze	brak znaczenia
<b>Obszary chronionego krajobrazu</b>		
Obszar Chronionego Krajobrazu Beskidu Niskiego	w obszarze	brak znaczenia
Południowomałopolski Obszar Chronionego Krajobrazu	7,0	brak znaczenia
Czarnorzecki Obszar Chronionego Krajobrazu	22,8	brak znaczenia

Obszar Chronionego Krajobrazu Pogórza Ciężkowickiego	27,6	brak znaczenia
Pogórza Strzyżowskiego	27,8	brak znaczenia
Pogórza Ciężkowickiego (woj. podkarpackie)	27,9	brak znaczenia
<b>Zespoły przyrodniczo-krajobrazowe</b>		
Brak obszarów		brak znaczenia
<b>Natura 2000 Obszary specjalnej ochrony</b>		
Beskid Niski PLB180002	w obszarze	brak znaczenia
<b>Natura 2000 Specjalne obszary ochrony</b>		
Wisłoka z dopływami PLH180052	0,0	brak znaczenia
Ostoja Magurska PLH180001	0,9	brak znaczenia
Łysa Góra PLH180015	1,0	brak znaczenia
Józefów - Wola Dębowiecka PLH180033	7,4	brak znaczenia
Ostoja Jaśliska PLH180014	9,0	brak znaczenia
Trzciana PLH180018	9,1	brak znaczenia
Bednarka PLH120033	10,3	brak znaczenia
Źródlika Wisłoki PLH120057	12,4	brak znaczenia
Jasiołka PLH180011	13,4	brak znaczenia
Osuwiska w Lipowicy PLH180044	14,0	brak znaczenia
Las Niegłowski PLH180040	14,4	brak znaczenia
Kościół w Równem PLH180036	15,6	brak znaczenia
Ostoje Nietoperzy Powiatu Gorlickiego PLH120094	16,5	brak znaczenia
Łąki nad Młynówką PLH180041	18,5	brak znaczenia
Rymanów PLH180016	20,6	brak znaczenia
Goesz PLH180031	21,3	brak znaczenia
Wisłok Środkowy z Dopływami PLH180030	22,6	brak znaczenia
Liwocz PLH180046	25,0	brak znaczenia
Ladzin PLH180038	25,1	brak znaczenia



	Łąki nad Wojkówką PLH180051	25,9	brak znaczenia
	Ostoja Czarnorzecka PLH180027	25,9	brak znaczenia
	Łąki w Komborni PLH180042	28,3	brak znaczenia
	Las Hrabeński PLH180039	29,7	brak znaczenia
<b>Stanowiska dokumentacyjne</b>			
	Sztolnie w Węglówce	28,0	brak znaczenia

### 2.3. Struktura własności i użytkowania gruntów

Typy użytków gruntowych	Typ własności	Powierzchnia użytków w ha	% udział powierzchni w obszarze
<i>Lasy</i>	<i>Skarb Państwa</i>	86,03	24,54
	<i>Własność komunalna</i>	0	0
	<i>Własność prywatna</i>	0	0
<i>Grunty orne</i>	<i>Skarb Państwa</i>	0	0
	<i>Własność komunalna</i>	0	0
	<i>Własność prywatna</i>	163,69	46,69
<i>Łąki trwałe</i>	<i>Skarb Państwa</i>	0	0
	<i>Własność komunalna</i>	0	0
	<i>Własność prywatna</i>	17,91	5,11
<i>Wody płynące</i>	<i>Skarb Państwa</i>	0,05	0,01
	<i>Własność komunalna</i>	0	0
	<i>Własność prywatna</i>	0	0
<i>Grunty zabudowane</i>	<i>Skarb Państwa</i>	0	0
	<i>Własność komunalna</i>	0	0
	<i>Własność prywatna</i>	5,31	1,51
<i>Inne</i>	<i>Skarb Państwa</i>	0	0
	<i>Własność komunalna</i>	0	0
	<i>Własność prywatna</i>	77,61	22,14

## 2.4. Zagospodarowanie terenu i działalność człowieka

Obszar został utworzony dla ochrony kolonii letnich nietoperzy. Nie występują tu siedliska przyrodnicze objęte dopłatami rolnośrodowiskowymi, które stanowiłyby przedmiot ochrony obszaru.

## 2.5. Istniejące i projektowane plany/programy/projekty dotyczące zagospodarowania przestrzennego

Lp.	Tytuł opracowania	Instytucja odpowiedzialna za przygotowanie planu/ programu/ wdrażanie projektu	Ustalenia planu /programu/ projektu mogące mieć wpływ na przedmioty ochrony	Przedmioty ochrony objęte wpływem opracowania	Ustalenia dot. działań minimalizujących lub kompensujących
1	Strategia rozwoju gminy Nowy Żmigród na lata 2014-2020 Uchwała Nr XLVIII/311/2014 Rady Gminy w Nowym Żmigrodzie z dnia 29 września 2014 r.	Rada Gminy Nowy Żmigród	W strategii rozwoju gminy Nowy Żmigród planowane na rok 2015 -2020 są „remonty i modernizacja istniejących zabytków.” W przypadku Kościoła w Skalniku prace powinny być wykonywane pod nadzorem eksperta chiropterologa	1324 Nocek duży	Brak
2	Plan Urządzenia Lasu Nadleśnictwa Dukla na lata 2008-2017 (wraz z prognozą oddziaływania na środowisko sporządzoną w 2010 r.)	Nadleśnictwo Dukla	Dokument reguluje zasady gospodarki leśnej prowadzonej na gruntach Skarbu Państwa w zarządzie Nadleśnictwa Dukla. Ma pośredni wpływ na przedmioty ochrony	1324 Nocek duży	W dokument wpisano szereg działań minimalizujących ewentualny niekorzystny wpływ działań gospodarczych.

3	<p>Miejscowy Plan Zagospodarowania Przestrzennego Miejscowości Skalnik w Gminie Nowy Żmigród - uchwała Nr XLV/328/06 Rady Gminy Nowy Żmigród z dnia 25 października 2006. Ogłoszenie w Dz. Urz. Woj. Podkarpackiego Nr 143 poz. 2151 z dnia 04.12.2006</p>	<p>Wójt Gminy Nowy Żmigród</p>	<p>Brak ustaleń dokumentu mogących mieć negatywny wpływ na przedmioty ochrony obszaru Natura 2000 Kościół w Skalniku</p>	<p>Brak przedmiotów ochrony obszaru Natura 2000 Kościół w Skalniku objętych wpływem ustaleń dokumentu.</p>	<p>Plan nie przewiduje działań kompensacyjnych lub minimalizujących negatywne oddziaływanie na środowisko</p>
---	--	--------------------------------	--	--	---

## 2.6. Informacja o przedmiotach ochrony objętych Planem wraz z zakresem prac terenowych – dane zweryfikowane

Lp.	Przedmiot ochrony	Ocena ogólna	Powierzchnia (w ha)	Liczba stanowisk	Rozmieszczenie w obszarze	Stopień rozpoznania	Zakres prac terenowych uzupełniających/ Uzasadnienie do wyłączenia z prac terenowych
<b>Gatunki zwierząt</b>							
1	1324 nocek duży <i>Myotis myotis</i>	B		1	strych kościoła	Dobry	<p>W ramach prac nad planem zadań ochronnych wykonano kontrole terenowe w terminach 30 maja oraz 9 lipca 2015 r., w celu ustalenia liczebności nietoperzy i stanu ich siedliska zgodnie z wymogami monitoringu gatunków zwierząt GIOŚ.</p> <p>30 maja 2015r. zliczono 28 osobniki dorosłe nocka dużego, co stanowi 40% minimalnej liczebności podanej w SDF i 14% wartości maksymalnej z SDF oraz podawanej przez K. Kozakiewicz (2003)– ocena U2.</p> <p>9 lipca 2015r. stwierdzono 24 osobniki dorosłe i 22 młode. Wskaźniki ‘struktura wiekowa’ „powierzchnia”, „zabezpieczenie przed niepokojeniem nietoperzy” oceniono jako FV, natomiast „perspektywy ochrony” oceniono jako U1. Wskaźnik dostępności wylotów dla nietoperzy oceniono jako U2. Ocena ogólna stanu ochrony gatunku na stanowisku –U2. Ponadto w oparciu o badania za pomocą detektorów ultradźwięków przeznaczonych do monitoringu nietoperzy (Pettersson D1000x i D230) przeprowadzonych w dniach 30 maja, 9 lipca, 10 lipca, 16 sierpnia i 3 września zidentyfikowano miejsca żerowania oraz trasy przelotów nietoperzy.</p>

### 2.6.1. Typy siedlisk przyrodniczych

brak

### 2.6.2. Gatunki roślin i ich siedliska występujące na terenie obszaru

brak

### 2.6.3. Gatunki zwierząt i ich siedliska występujące na terenie obszaru

Kod gatunku: 1324

Nazwa gatunku: nocek duży *Myotis myotis* (Borkhausen, 1797)



**Status ochrony:**

IUCN:

LC – gatunek najmniejszej troski (2009).

Czerwona lista dla Karpat (2003): VU – narażony (w Polsce VU).

Gatunek chroniony na mocy:

- Dyrektywy 92/43/EWG (załącznik II i IV) w sprawie ochrony siedlisk naturalnych dzikiej fauny i flory,
- Konwencji Bońskiej (załącznik II) o ochronie wędrownych gatunków dzikich zwierząt,
- Konwencji Berneńskiej (załącznik II) o ochronie dzikiej flory i fauny oraz ich siedlisk
- Ustawy o ochronie gatunkowej zwierząt (Dz. U. z 2014 r., poz. 1348 z dnia 7 października 2014 r.)



Nocek duży *Myotis myotis* należy do największych krajowych gatunków nietoperzy: rozpiętość skrzydeł ok. 45 cm waga od 26-40 g. Ciało pokryte szarobrazowym futerkiem na grzbiecie i jasnym na stronie brzusznej, ucho i pyszczek jasne, błony lotne ciemne. Przedstawiciele tego gatunku przemieszczają się na średnie odległości. Z kolonii rozrodczych zlokalizowanych w budynkach o przestronnych strychach np. kościołach na miejsca hibernacji, którymi są podziemia lub jaskinie pokonują często kilkusetkilometrowe wędrówki. Odległość między kolonią rozrodczą a zimowiskiem może wynosić nawet 400 km, jednak najczęściej nocki duże zimują w promieniu kilkudziesięciu do stu kilkudziesięciu kilometrów od swoich schronień letnich (Hutterer i in. 2005). W okresie poza hibernacyjnym w poszukiwaniu pożywienia na żerowiska mogą przemieszczać się nawet do 25 km od kolonii. Zwykle jednak (zwłaszcza samice w okresie karmienia młodych) wolą polować w odległości mniejszej 8-10 km od kolonii. Podczas jednej nocy mogą odwiedzać kilka żerowisk oddalonych od siebie nawet o kilka kilometrów. Nocek duży lecąc na żerowiska, przemieszcza się na stosunkowo dużej wysokości (zwykle kilkunastu metrów). Dzięki temu rzadko pada ofiarą kolizji drogowych (Gaisler i in. 2009, Gryz, Krauze 2008, Lesiński 2006, 2007, 2011, Lesiński i in. 2011, obserwacje własne).

Podstawą diety nocka dużego są chrząszcze biegaczowate *Carabidae* z rodzaju *Carabus* (Arlettaz 1995, Zahn i in. 2006) polują jednak również na inne stawonogi poruszające się po ziemi jak pająki czy wije (Arlettaz 1995, Zahn i in. 2006), sezonowo pewną rolę mogą odgrywać także inne gatunki chrząszczy np. z rodzaju *Melolontha*. Na łowy wylatuje zwykle po zmroku. W trakcie polowania zwykle latają powoli, kilkadziesiąt centymetrów nad ziemią, nasłuchując szmerów wydawanych przez wędrujące po ziemi potencjalne ofiary, które po namierzeniu chwytają opadają bezpośrednio z ziemi. Potrafią jednak chwycić chrząszcze także w powietrzu lub zgarniać je z liści. Dogodne biotopy do polowań znajduje w bardzo szerokim spektrum środowisk. Zwykle polują w lasach w lasach liściastych, (ale także w mieszanych i iglastych) o niewielkim zwarciu podszytu. Polują jednak także na obszarach otwartych (np. nad pastwiskami czy niedawno skoszonymi łąkami) i w innych typach siedliska, umożliwiających chwytanie chrząszczy biegaczowatych lub rojących się chrabąszczy (np. luźnych parkach, starych sadach).

Gatunek ten jest uważany za dość uciążliwy ze względu na gromadzenie się znacznych ilości guana, które niesprzątane mocno obciąża i uszkadza konstrukcję dachu oraz powoduje występowanie nieprzyjemnego zapachu. Właśnie dlatego zaleca się częste sprzątanie odchodów w koloniach nocków dużych.

Obszar obejmuje kościół parafialny pw. św. Klemensa I Papieża w Skalniku wraz z najbliższym otoczeniem, miejscami żerowania nietoperzy. Kościół położony jest na wschodnim stoku góry Jeleń, w paśmie Magury, w środku wsi przy mało ruchliwej lokalnej drodze. Obiekt jest murowany, posiada jedną wieżę, pokryty jest blachą. Ze wszystkich stron otoczony jest niewysokim kamiennym murkiem i kilkudziesięcioletnimi drzewami (lipy, jesiony, klony i dęby). W 1962 roku kościół stał się Sanktuarium Matki Bożej Bolesnej „Królowej Gór”. Obszar w promieniu kilku kilometrów pokrywają głównie lasy i tereny rolnicze. Zgodnie z Kryteriami wyboru schronień nietoperzy do ochrony w ramach polskiej części sieci Natura 2000, obiekt uzyskał 10 punktów, co daje podstawy do włączenia go do sieci Natura 2000. Na strychu kościoła znajduje się kolonia rozrodcza nocka dużego. Jej liczebność podlega dużym zmianom zarówno w trakcie jednego sezonu jak i między sezonami i waha się między ok. 20, a 200 osobnikami.

Stan gatunku w regionie kontynentalnym, wg Raportu z Art. 17DS, 2013 r.: FV

Ranga w obszarze – ocena populacji: według standardowego formularza danych: C (znacząca); według zweryfikowanych danych: C (znacząca)

Stan zachowania stanowisk i siedlisk gatunku w obszarze: FV

Zagrożenia istniejące:

- niewłaściwie realizowane działania ochronne lub ich brak oraz inna ingerencja i zakłócenia powodowane przez działalność człowieka: Nieuzgadniane i niekonsultowane z RDOŚ działania prowadzone przez organizacje pozarządowe (np. liczenia nietoperzy w kolonii) prowadzą do nadmiernego i niepotrzebnego płoszenia (dublowane są np. z liczeniami prowadzonymi dla oceny stanu siedliska i populacji wynikającymi z prac nad PZO i zaleceń monitoringu zawartymi w PZO).
- zmniejszenie lub utrata określonych cech siedliska: Metalowe siatki znajdujące się w oknach wieży kościoła utrudniają wlot/wylot nietoperzom.
- zanieczyszczenie świetlne: Zaśmiecenie światłem. Intensywna iluminacja budynku powoduje płoszenie nietoperzy.

Zagrożenia potencjalne:

- odbudowa, remont budynków: Strych nie ma podłogi – guano może uszkodzić sklepienie nawy głównej kościoła. Prace budowlane na strychu w nieodpowiednim okresie (od końca marca do połowy października – z zastrzeżeniem możliwości przesunięcia tych terminów po kontroli chiropterologa) lub niewłaściwe oświetlenie placu budowy (oświetlające wloty nietoperzy) mogą skutkować płoszeniem nietoperzy w skrajnym przypadku prowadzącym do opuszczenia przez nie tej lokalizacji.
- drapieżnictwo – z uwagi na niedokładnie zabezpieczone okna istnieje możliwość penetracji strychu przez kuny.

## Moduł B

### 3. Stan ochrony przedmiotów ochrony objętych Planem

Przedmioty ochrony objęte Planem									
	Gatunek	Kod Natura	Stanowisko	Parametr stanu	Wskaźnik	Ocena stanu ochrony na podstawie dostępnych danych	Ocena stanu ochrony po weryfikacji terenowej	Ogólna ocena stanu ochrony gatunku	Uwagi
<b>Gatunki zwierząt</b>									
1	Nocek duży <i>Myotis myotis</i>	1324	strych kościoła  Nr GUID: D256	Stan populacji: U2  Stan siedliska: FV  Perspektywy ochrony: U1	Liczebność (a9)	FV	U2	U2	<p>W ramach prac nad planem zadań ochronnych wykonano kontrole terenowe w terminach 30 maja oraz 9 lipca 2015 r., w celu ustalenia liczebności nietoperzy i stanu ich siedliska zgodnie z wymogami monitoringu gatunków zwierząt GIOŚ.</p> <p>30 maja 2015 r. zliczono 28 osobniki dorosłe co stanowi 40% minimalnej liczebności podanej w SDF i 14% wartości maksymalnej z SDF oraz podawanej przez K. Kozakiewicz (2003) – ocena U2.</p> <p>9 lipca 2015 stwierdzono 24 osobniki dorosłe i 22 młode – wskaźnik ‘struktura wiekowa’ – oceniono jako FV, ponieważ liczebność młodych pokrytych futrem, ale przed uzyskaniem zdolności lotu, jest większa niż 70% dorosłych osobników z liczenia wiosennego.</p> <p>Wskaźnik „powierzchnia” oceniono jako FV (brak zmian w stosunku do lat ubiegłych). Wskaźnik „dostępność wylotów dla nietoperzy” oceniono jako U2 – wlot</p>
					Struktura wiekowa (a20)	XX	FV		
					Powierzchnia schronienia dostępna (dogodna) dla nietoperzy (a167)	FV	FV		
					Zabezpieczenie przed niepokojeniem nietoperzy (a88)	FV	FV		
					Dostępność wylotów dla nietoperzy (a129)	XX	U2		

									utrudniony przez starą rdzewiejącą siatkę założoną w oknach wieży. Wskaźnik „zabezpieczenie przed niepokojeniem nietoperzy” oceniono jako FV (kolonia mieści się na zamkniętym strychu kościoła – bez możliwości niekontrolowanej penetracji. „Perspektywy ochrony” oceniono na U1 pomimo, iż miejsce kolonii jest niedostępne dla osób postronnych, brak podłogi strychu powoduje, iż sklepienie nawy głównej niezabezpieczone przed działaniem guana. Konieczny jest remont i założenie platformy na guano, a każda duża ingerencja w siedlisko kolonii pociąga za sobą niebezpieczeństwo opuszczenia tego miejsca przez nietoperze. Ocena ogólna stanu ochrony gatunku na stanowisku wynikająca z wymogów PMS GIOŚ – U2.
--	--	--	--	--	--	--	--	--	---

#### 4. Analiza zagrożeń

Identyfikacja istniejących i potencjalnych zagrożeń dla zachowania właściwego stanu ochrony gatunków zwierząt i ich siedlisk będących przedmiotami ochrony (według załącznika nr 5 do Instrukcji wypełniania Standardowego Formularza Danych obszaru Natura 2000, w. 2012.1)

Głównym zagrożeniem istniejącym jest zjawisko nadmiernego i niepotrzebnego płoszenia nietoperzy w skutek nieuzgodnianych i niekonsultowanych z RDOŚ działań prowadzonych przez organizacje pozarządowe. obejmujących np. liczenia nietoperzy w koloniach. Działania takie realizowane w ramach różnego rodzaju projektów ochronnych dublowane są np. z liczeniami prowadzonymi dla oceny stanu siedliska i populacji wynikającymi z prac nad PZO i zaleceń monitoringu zawartymi w PZO. Do tego dochodzą kontrole kolonii rozrodczej wymuszone zakresem prac nad sporządzaniem wszelkiego rodzaju raportów oddziaływania na środowisko (np. dróg, linii energetycznych, farm wiatrowych itp.). W przypadku uzgodnienia działań i bezwzględnego obowiązku przekazania do RDOŚ w Rzeszowie wyników obserwacji – można znacznie ograniczyć negatywny wpływ obecności człowieka w kolonii.



Zaśmiecenie światłem. Intensywna iluminacja budynku powoduje płoszenie nietoperzy.

W chwili obecnej kościół oświetlony jest mocnym reflektorem który oświetla południowo zachodnie ściany wieży wraz z jej wnętrzem (wskazana zmiana nachylenia kąta padania światła tak aby nie wpadało do wnętrza obiektu). Ponadto od północy kościół oświetlony jest latarnią o nieukierunkowanym w dół świetle – wyłącznie dzięki sąsiedztwu drzew północno wschodnie ściany wieży (gdzie znajdują się wyloty) pozostają nieoświetlone.



Strych nie ma podłogi – guano może uszkodzić sklepienie nawy głównej kościoła.

Wskazany jest montaż platformy zabezpieczającej. Prace remontowe prowadzone na strychu w nieodpowiednim okresie (od końca marca do połowy października – z zastrzeżeniem możliwości przesunięcia tych terminów po kontroli chiropterologa) lub niewłaściwe oświetlenie placu budowy (oświetlające wloty nietoperzy) mogą skutkować płoszeniem nietoperzy w skrajnym przypadku prowadzącym do opuszczenia przez nie tej lokalizacji.



Żaluzje w oknach są w złym stanie ponadto zardzewiałe i pogiete (wystające ostre elementy) metalowe siatki znajdujące się od wewnątrz okien wieży kościoła utrudniają wloty i wyloty nietoperzom. Ponadto z uwagi na niedokładnie zabezpieczone okna istnieje możliwość penetracji strychu przez kuny

Lp.	Przedmiot ochrony	Numer stanowiska	Zagrożenia		Opis zagrożenia
			Istniejące	Potencjalne	
1	1324 nocek duży <i>Myotis myotis</i>	strych kościół  Nr GUID: D256	<b>G05.07</b> niewłaściwie realizowane działania ochronne lub ich brak		Nieuzgadniane i niekonsultowane z RDOŚ działania prowadzone przez m.in. organizacje pozarządowe (np. obserwacje czy liczenia nietoperzy w kolonii) prowadzą do nadmiernego i niepotrzebnego płoszenia (dublowane są np. z obserwacjami prowadzonymi dla oceny stanu siedliska i populacji wynikającymi z prac nad PZO i zaleceń monitoringu zawartymi w PZO).
2			<b>G05</b> inna ingerencja i zakłócenia powodowane przez działalność człowieka		
3			<b>J03.02</b> zmniejszenie lub utrata określonych cech siedliska		
4			<b>H06.02</b> zanieczyszczenie świetlne		
5				<b>E06.02</b> odbudowa, remont budynków	Strych nie ma podłogi – guano może uszkodzić sklepienie nawy głównej kościoła. Prace budowlane na strychu w nieodpowiednim okresie (od końca marca do połowy października – z zastrzeżeniem możliwości przesunięcia tych terminów po kontroli chiropterologa) lub niewłaściwe oświetlenie placu budowy (oświetlające wloty nietoperzy) mogą skutkować płoszeniem nietoperzy w skrajnym przypadku prowadzącym do opuszczenia przez nie tej lokalizacji.
6				<b>K03.04</b> drapieżnictwo	Z uwagi na niedokładnie zabezpieczone okna istnieje możliwość penetracji strychu przez kuny



## 5. Cele działań ochronnych

Działania ochronne powinny prowadzić do poprawy stanu ochrony nocka dużego w obszarze do poziomu właściwego. Celem zasadniczym jest poprawa właściwych cech siedliska poprzez dostosowanie wlotów do potrzeb nietoperzy, założenie platformy zabezpieczającej strop przed guanem, dostosowanie iluminacji kościoła do potrzeb behawioralnych nietoperzy, prowadzenie wszelkich prac w samej kolonii jak i w jej pobliżu w odpowiednich terminach i pod nadzorem chiropterologa oraz ograniczenie do minimum niepokojenia nietoperzy w kolonii poprzez zapobieganie niepotrzebnemu dublowaniu się wizyt w kolonii prowadzonych w ramach różnych projektów, monitoringów i ocen oddziaływania na środowisko. Jednym z celów działań ochronnych będzie także podnoszenie świadomości i wiedzy lokalnego społeczeństwa o obszarze Natura 2000 i przedmiotach jego ochrony.

Lp.	Przedmiot ochrony	Stan ochrony	Cele działań ochronnych	Perspektywa osiągnięcia właściwego stanu ochrony
1	1324 nocek duży <i>Myotis myotis</i>	U2	Przywrócenie stanu populacji i siedliska do stanu właściwego.	Okres obowiązywania Planu.

## Moduł C

### 6. Ustalenie działań ochronnych

Działania ochronne zapewniające skuteczne i efektywne osiągnięcie założonych celów działań ochronnych, a także monitoring przyjętych parametrów i wskaźników stanu ochrony przedmiotów ochrony obszaru.

Przywrócenie właściwych cech siedliska w samej kolonii odbywać się będzie poprzez zamontowanie platformy zabezpieczającej strop kościoła przed guanem oraz usuwanie gromadzącego się co roku guana. Prace powinny być wykonywane, poza okresem rozrodu, czyli w terminie od 15.09. do 15.04. i odbywać się pod nadzorem chiropterologa. Sprzątanie może odbywać się ręcznie lub mechaniczne tzn. z użyciem przemysłowego odkurzacza z rurą ssącą wprowadzaną z zewnątrz. Zebrane odchody powinny zostać we właściwy sposób zutylicowane. Z kolei zabezpieczająca przed guanem paroprzepuszczalna folia przymocowana na całej powierzchni podłogi strychu ulega zużyciu i należy ją regularnie wymieniać. Prace należy wykonać, poza okresem rozrodu, czyli w terminie od 15.09. do 15.04. Istotne jest zminimalizowanie niepokojenia i płoszenia nietoperzy w samej kolonii. Możliwość przeprowadzania wszelkich wizyt w kolonii (w tym prac



badawczych np. liczeń) z RDOŚ w Rzeszowie wraz z obowiązkiem przekazania wyników obserwacji dot. liczebności kolonii. Zarządca obiektem nie powinien umożliwiać wejścia do kolonii podmiotom lub osobom bez odpowiedniego zaświadczenia o uzgodnieniu terminów i możliwości wejścia do kolonii wystawionym przez RDOŚ w Rzeszowie. Ponadto zasadne jest ograniczenie użytkowania strychu budynku w okresie rozrodu nietoperzy do niezbędnego minimum prac związanych z jego utrzymaniem. Ponadto ważne jest nie zmienianie sposobu iluminacji kościoła tak aby przynajmniej jeden z wlotów pozostał zacieniony.

W celu zwiększenia świadomości i wiedzy lokalnego społeczeństwa o obszarze Natura 2000 i przedmiotach jego ochrony zaleca się montaż na zewnątrz obiektu tablicy odpornej na warunki atmosferyczne i korozję tablicy informującej o biologii i zagrożeniach nocka dużego.

Lp.	Przedmiot ochrony	Działania ochronne						
		Nr	Nazwa	Zakres prac	Miejsce realizacji	Termin wykonania	Szacunkowe koszty (w tys. zł)	Podmiot odpowiedzialny za wykonanie
1	1324 nocek duży <i>Myotis myotis</i>  Nr GUID: D256	<i>Działania związane z ochroną czynną</i>						
		A1	Budowa platformy	Budowa platformy zbierającej guano w miejscach największej koncentracji nietoperzy.	Strych kościoła w Skalniku	W drugim roku obowiązywania PZO	30	Sprawujący nadzór nad obszarem Natura 2000 w porozumieniu z gospodarzem obiektu
2		A2	Sprzątanie guana	Usunięcie gromadzącego się co roku guana. Prace powinny być wykonywane, poza okresem rozrodu, czyli w terminie od 15.09. do 15.04. Praca powinna być wykonana pod nadzorem chiropterologa, może być wykonana ręcznie lub mechanicznie tzn. z użyciem przemysłowego odkurzacza z rurą ssącą wprowadzaną z zewnątrz. Zebrane odchody powinny zostać we właściwy sposób zutylizowane.	Strych kościoła w Skalniku	2 razy podczas obowiązywania PZO	4	Sprawujący nadzór nad obszarem Natura 2000 w porozumieniu z gospodarzem obiektu

3	A3	Zabezpieczenie podłogi poddasza przy pomocy paroprzepuszczalnej folii oraz okresowa wymiana folii i drobne prace konserwacyjne	Folię należy rozpinać na całej platformie, mocując ją dokładnie zszywkami. Do tego celu nadaje się najlepiej folia zbrojona, o gładkiej, śliskiej powierzchni. Paroprzepuszczalna folia przymocowana na całej powierzchni podłogi, ulega zużyciu i należy ją regularnie wymieniać. Prace należy wykonywać poza okresem rozrodu czyli od 15.09. do 15.04.	Strych kościoła w Skalniku	2 razy podczas obowiązywania PZO	4	Sprawujący nadzór nad obszarem Natura 2000 w porozumieniu z gospodarzem obiektu
4	A4	Przywrócenie i utrzymanie bezpiecznego wlotu dla nietoperzy.	Udrożnienie wlotów. Niezamykanie, niezamurowywanie, niezastanianie, Usunięcie siatek z okien wieży kościoła. Naprawa żaluzji.	Wieża kościoła w Skalniku	W pierwszym roku obowiązywania PZO	2	Sprawujący nadzór nad obszarem Natura 2000 w porozumieniu z gospodarzem obiektu.
<b>Działania związane z utrzymaniem lub modyfikacją metod gospodarowania</b>							
5	B1	Utrzymanie bezpiecznego wlotu dla nietoperzy	Modyfikacja obecnego oświetlenia Kościoła. Ewentualne oświetlenie budynku nie powinno obejmować wieży kościoła	Bezpośrednie otoczenie kościoła w Skalniku	W pierwszym roku obowiązywania PZO	1	Zarządca terenu
6	B2	Zapobieganie nadmiernemu płoszeniu	Uzgodnianie możliwości przeprowadzania wszelkich prac (w tym badawczych np. liczeń) z RDOŚ w Rzeszowie. Zarządca obiektem nie powinien umożliwiać wejścia do kolonii podmiotom lub osobom bez odpowiedniego zaświadczenia o uzgodnieniu terminów i możliwości wejścia do kolonii wystawionym przez RDOŚ w Rzeszowie. Ograniczenie użytkowania strychu budynku w okresie rozrodu do niezbędnych prac związanych z jego utrzymaniem	Strych kościoła w Skalniku	Cały okres obowiązywania PZO	brak	Sprawujący nadzór nad obszarem Natura 2000 w porozumieniu z gospodarzem obiektu
7	B3	Oznakowanie stanowiska tabliczką zawierającą	- Umieszczenie tablicy informacyjnej. Trwała tablica (odporna na warunki atmosferyczne i korozję) zawierająca m.in. informacje o przedmiocie ochrony i zalecenia	Przed kościołem	- Ustawienie – 1-2 rok obowiązywania PZO.	1	Sprawujący nadzór nad obszarem Natura 2000 w porozumieniu

		podstawowe informacje o przedmiocie ochrony i zalecenia ochronne	ochronne. - Doraźna konserwacja lub wymiana.		- Konserwacja lub wymiana – w zależności od potrzeb		z gospodarzem obiektu.	
8	<b><i>Działania dotyczące monitoringu realizacji działań ochronnych</i></b>							
	C1	Monitoring stanu ochrony przedmiotów ochrony	Monitoring zgodny z metodyką GIOŚ	Strych kościoła w Skalniku	Corocznie przez cały okres obowiązywania PZO	20	Sprawujący nadzór nad obszarem Natura 2000 w porozumieniu z gospodarzem obiektu	

### 7. Ustalenie działań w zakresie monitoringu stanu ochrony przedmiotów ochrony

Przyjęty zakres monitoringu stanu ochrony pozwoli ocenić zmiany w liczebności populacji nietoperzy i stanie ich siedlisk, a także efektów czynnych działań ochronnych.

Lp.	Przedmiot ochrony	Cel	Parametr	Wskaźnik	Zakres prac monitoringowych	Terminy/ częstotliwość	Miejsce	Podmiot odpowiedzialny	Szacowany koszt (w tys. zł)
1	1324 nocek duży <i>Myotis myotis</i>	Utrzymanie właściwego stanu ochrony	Stan populacji zgodnie z PMŚ GIOŚ.	Liczebność zgodnie z PMŚ GIOŚ	Określenie liczebności i struktury wiekowej nietoperzy	Corocznie, zgodnie z metodyką GIOŚ	Strych kościoła w Skalniku	Sprawujący nadzór nad obszarem Natura 2000	W ramach kosztów monitoringu realizacji działań ochronnych
2		Ocena zmian zachodzących w obrębie schronienia letniego	Siedlisko	Zgodnie z PMŚ GIOŚ.	Ocena prowadzona zgodnie z PMŚ GIOŚ.				

### 8. Wskazania do dokumentów planistycznych

Lp.	Dokumentacja planistyczna	Wskazania do zmian w dokumentach planistycznych niezbędne do utrzymania bądź odtworzenia właściwego stanu ochrony siedlisk przyrodniczych oraz gatunków roślin i zwierząt, dla których ochrony został wyznaczony obszar Natura 2000 (Art. 28 ust 10 pkt 5 ustawy o ochronie przyrody)
		Brak wskazań

### 9. Przesłanki sporządzenia planu ochrony

Sporządzenie planu ochrony dla obszaru nie jest konieczne – działania ochronne można realizować w ramach planu zadań ochronnych. Kolejny plan zadań ochronnych powinien być opracowany po expiracji niniejszego.

### 10. Projekt weryfikacji SDF obszaru i jego granic

Lp.	Zapis SDF	Proponowany zapis SDF	Uzasadnienie do zmiany
1	1.5. Data aktualizacji 2014-04	1.5. Data aktualizacji 2015-10	Aktualizacja
2	Data zatwierdzenia obszaru jako OZW 2011-03	Data zatwierdzenia obszaru jako OZW 2013-01	Korekta błędnego zapisu. Obszar zatwierdzony został Decyzją Komisji Europejskiej z dnia 16 listopada 2012 r. w sprawie przyjęcia na mocy dyrektywy Rady 92/43/EWG szóstego zaktualizowanego wykazu terenów mających znaczenie dla Wspólnoty składających się na kontynentalny region biogeograficzny (notyfikowana jako dokument nr C(2012) 8120), opublikowaną w Dzienniku Urzędowym Unii Europejskiej 26 stycznia 2013 r.
3	Jakość danych M	Jakość danych G	Aktualizacja

4	Skalnik jest jedną z najstarszych parafii w południowej Polsce swymi początkami sięga IX wieku.	Parafia w Skalniku jest prawdopodobnie jedną z najstarszych parafii w południowej Polsce, powstała po 1375 r.	Korekta błędnego zapisu.
5	Obecnie jej liczebność podlega dużym zmianom zarówno w trakcie jednego sezonu jak i między sezonami i waha się między ok. 30 a 200 osobnikami.	Obecnie jej liczebność podlega dużym zmianom zarówno w trakcie jednego sezonu jak i między sezonami i waha się między ok. 30 a 200 osobnikami.	Aktualizacja
6	Leżące w najbliższym sąsiedztwie ostoje Wisłok z Dopływami pltmp257, Łysa Góra PLH 180015, Ostoja Magurska PLH 180001 zapewniają dogodne miejsca żerowania.	-	Usunięto, jako bezpośrednio niedotyczące obszaru.
7	Usunięto wszystkie zagrożenia i oddziaływania z pkt.4.3.	oddziaływania negatywne: zagrożenia i presje: G05.07 oraz G05	Skorygowano błędne zapisy: zagrożenia A10.01 (usuwanie żywopłotów i zagajników lub roślinności karłowatej), E01.03 (zabudowa rozproszona) – są błędne z punktu widzenia ekologii gatunku będącego przedmiotem ochrony; G05 (Inna ingerencja i zakłócenia powodowane przez działalność człowieka) zagrożenie zbyt ogólne – uszczegółowiono do G05.07 (niewłaściwie realizowane działania ochronne lub ich brak); dodano: G05 (inna ingerencja i zakłócenia powodowane przez działalność człowieka) utrudnianie wlotu nietoperzom – metalowe siatki w oknach wieży utrudniają wylot/wlot nietoperzy, H06.02 (zanieczyszczenie świetlne) iluminacja wieży kościoła powoduje płoszenie nietoperzy, E06.02 (odbudowa, remont budynków) strych nie ma podłogi – guano może uszkodzić sklepienie nawy głównej kościoła oraz K03.04 (drapieźnictwo) z uwagi na niedokładnie zabezpieczone okna istnieje możliwość penetracji strychu przez kuny

8	Dokumentacja Węgiel A., Paszkiewicz R., Szkudlarek R. 2001 Nietoperze Beskidu Wyspowego, Beskidu Sądeckiego, Beskidu Niskiego i Pogórza Karpackiego Nietoperze 163-169 3	Kowalcze-Magiera S., Łupicki D. 2015. Raport z prac terenowych przeprowadzonych na potrzeby opracowania Planu Zadań Ochronnych dla obszaru mającego znaczenie dla Wspólnoty Kościoł w Skalniku PLH180037. Maszynopis RDOŚ w Rzeszowie	Usunięto publikację Węgiel i inni 2001. Błędna cytacja – w pracy nie ma żadnych informacji o kolonii w Skalniku. Dodano aktualny raport sporządzony na potrzeby PZO
9	Piksa K. 2008 materiały niepublikowane	Piksa K. 2008. Raport z prowadzonych prac w ramach Wojewódzkiego Zespołu Ekspertów ds. Obszarów Natura 2000 w Województwie Podkarpackim. Maszynopis RDOŚ w Rzeszowie	Uszczegółowiono.
10	Kozakiewicz K. 2003 Letnie stanowiska nietoperzy na strychach budynków sakralnych w Beskidzie Niskim i Sądeckim oraz na Pogórzu Środkowobeskidzkim - kontrole w latach 1999-2001 Studia Chiropterologica 21-30 3-4	Kozakiewicz K. 2003 Letnie stanowiska nietoperzy na strychach budynków sakralnych w Beskidzie Niskim i Sądeckim oraz na Pogórzu Środkowobeskidzkim - kontrole w latach 1999-2001 Studia Chiropterologica (3-4): 21-30	Poprawiono błędną cytację
11	Plany i zarządzenia Nie	Nie, ale jest w przygotowaniu	Aktualizacja

Lp.	Proponowany przebieg granicy na tle istniejących granic obszaru	Uzasadnienie do zmiany
1	Brak przesłanek do zmiany granic	Zasadnym wydaje się także korekta granic polegająca na „dociągnięciu” granic obszaru do granic działek ewidencyjnych – ułatwi to określenie przebiegu granic obszaru.

## 11. Zestawienie uwag i wniosków

Lp.	Uwagi i wnioski	Podmiot zgłaszający	Sposób rozpatrzenia / odpowiedź
	<b>Moduł A</b>		
	<b>Moduł B</b>		
	<b>Moduł C</b>		

## 12. Literatura

- 1324 Nocek duży *Myotis myotis*. Wyniki monitoringu. Monitoring gatunków i siedlisk przyrodniczych ze szczególnym uwzględnieniem specjalnych obszarów ochrony siedlisk Natura 2000
- Arlettaz R. 1996. Feeding behaviour and foraging strategy of free-living mouse eared bats, *Myotis myotis* and *Myotis blythii*. Anim Behav. 51: 1-11.
- Dietz C., von Helversen O., Nill D. 2009. Nietoperze Europy i Afryki północno-zachodniej. MULTICO. 398s.
- Gaisler J., Rehak Z., Bartonicka T. 2009. Bat casualties by road traffic (Brno-Vienna). Acta Theriologica 54 (2): 147-155.
- Gryz J., Krauze D. 2008. Mortality of vertebrates on a road crossing the Biebrza Valley (NE Poland). European Journal Wildlife Research 54: 709-714.
- Kepel A. W: Makomaska-Juchiewicz M. (red.). 2010 1324 Nocek duży *Myotis myotis* (Borkhauen, 1797). Monitoring gatunków zwierząt. Przewodnik metodyczny. Część I. GIOŚ. Warszawa. s.: 220-257
- Kowalski M., Wojtowicz B. 2004. Nocek duży. W: Adamski p., Bartel r., Bereszyński A., Kepel A., Witkowski Z. (red.) Gatunki Zwierząt (z wyjątkiem ptaków). Poradnik ochrony siedlisk i gatunków Natura 2000 – podręcznik metodyczny. Ministerstwo Środowiska, Warszawa. T. 6, pp: 363 – 367.
- Kozakiewicz K. 2003. Letnie stanowiska nietoperzy na strychach budynków sakralnych w Beskidzie Niskim i Sądeckim oraz na Pogórzu Środkowobeskidzkim - kontrole w latach 1999-2001. Studia Chiropterologica 21-30; 3-4



Lesiński G. 2006. Wpływ antropogenicznych przekształceń krajobrazu na strukturę i funkcjonowanie zespołów nietoperzy w Polsce. SGGW, Warszawa.

Lesiński G. 2007. Bat road casualties and factors determining their level. *Mammalia* 71: 138-142.

Lesiński G. 2011. Nietoperze zabijane przez pojazdy na drodze pomiędzy Warszawą a Nowym Dworem Mazowieckim. *Nietoperze* 12 (1-2): 51-52.

Lesiński G., Sikora A., Olszewski A. 2011. Bat casualties on a road crossing mosaic landscape. *European Journal Wildlife Research* 57: 217-223

Piksa K. 2008. Raport z prowadzonych prac w ramach Wojewódzkiego Zespołu Ekspertów ds. Obszarów Natura 2000 w Województwie Podkarpackim.

Sachanowicz K., Ciechanowski M., Piksa K. 2006. Distribution patterns, species richness and status of bats in Poland. *Vespertilio* 9–10: 151–173

Zahn A., Rottenwallner A., Guttinger R. 2006. Population density of the greater mouse-eared bat (*Myotis myotis*), local diet composition and availability of foraging habitats. *J. Zool* 269: 486-493.