

Opracowanie dokumentacji PZO dla obszaru Natura 2000 Lasy Leżajskie PLH180047 w zakresie siedlisk przyrodniczych

Ekspert botanik: Agata Stadnicka-Futoma

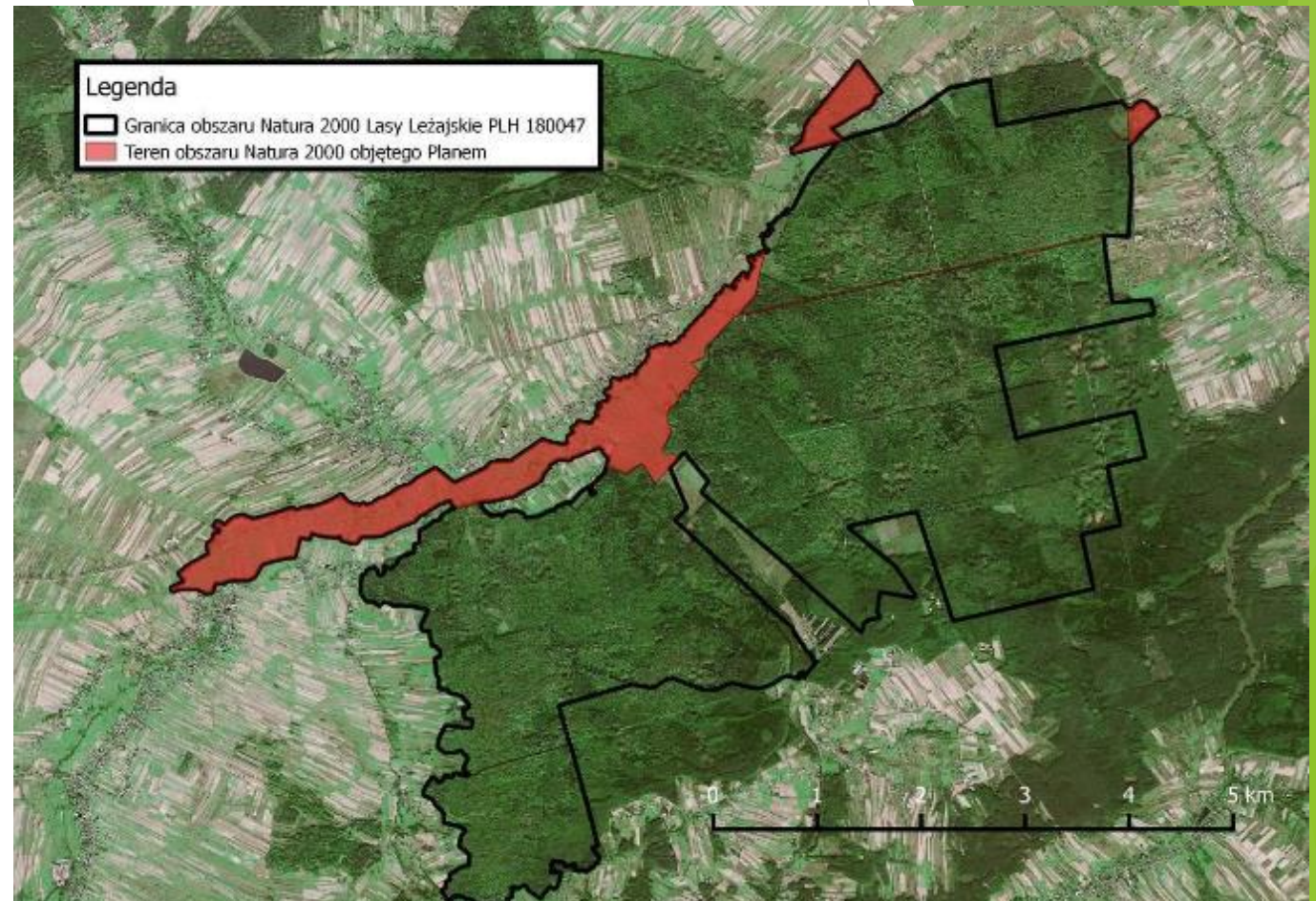


Unia Europejska
Fundusz Spójności



Położenie i granice terenu badań

- Teren badań obejmował fragment obszaru Natura 2000 Lasy Leżajskie znajdujący się poza gruntami Skarbu Państwa będącymi w zarządzie Państwowego Gospodarstwa Leśnego Lasy Państwowe



Siedliska przyrodnicze z SDF

- ▶ 3150 - Starorzecza i naturalne eutroficzne zbiorniki wodne ze zbiorowiskami z *Nympheion*, *Potamion*
- ▶ 6410 - Zmiennowilgotne łąki trzęślicowe (*Molinion*)
- ▶ 6510 - Ekstensywnie użytkowane niżowe łąki świeże (*Arrhenatherion*)
- ▶ 9110 - Kwaśne buczyny (*Luzulo-Fagion*)
- ▶ 9130 - Żyzne buczyny (*Denotario glandulosae-Fagenion*, *Galio odorati-Fagenion*)
- ▶ 9170 - Grąd środkowoeuropejski i subkontynentalny (*Galio-Carpinetum* i *Tilio-Carpinetum*)
- ▶ 91E0 - Łęgi wierzbowe, topolowe, olszowe i jesionowe (*Salicetum albae*, *Populetum albae*, *Alnenion glutinoso-incanae*, olsy źródliskowe)

Podczas badań terenowych na wyznaczonym obszarze stwierdzono występowanie siedlisk: 3150, 6410 i 6510.

Metodyka badań

- ▶ 1. kartowanie polegające na przebyciu całego terenu i naniesieniu na mapę płatów stwierdzonych siedlisk przyrodniczych



Przykład naniesionych granic płatów siedliska, gdzie żółte pinezki są punktami załamania granic

Metodyka badań

- ▶ 2. ocena stanu ochrony przedmiotów ochrony i proponowanych przedmiotów ochrony zgodnie z metodyką GIOŚ
- Ocena stanu zachowania na przykładzie siedliska 6510 - Ekstensywnie użytkowane niżowe łąki świeże (*Arrhenatherion*)

Aby ocenić stan zachowania siedliska stosuje się następujące pojęcia, które są ściśle zdefiniowane dla każdego typu siedliska: „FV” oznacza stan właściwy, „U1” - niezadowalający, „U2 - zły” lub „XX - brak danych”

Określenia te stosuje się, aby zdefiniować trzy parametry: POWIERZCHNIA SIEDLISKA, STRUKTURA I FUNKCJE SIEDLISKA oraz PERSPEKTYWY ZACHOWANIA SIEDLISKA

Metodyka badań

- ▶ 2. ocena stanu ochrony przedmiotów ochrony i proponowanych przedmiotów ochrony zgodnie z metodyką GIOŚ
- Ocena stanu zachowania na przykładzie siedliska 6510 - Ekstensywnie użytkowane niżowe łąki świeże (*Arrhenatherion*)

Ocena parametru POWIERZCHNIA SIEDLISKA polega na określeniu, czy w perspektywie czasu uległo ono zmianie.

Parametr	FV właściwy	U1 niezadowalający	U2 Zły
Powierzchnia siedliska	Nie podlega zmianom lub zwiększa się	Niewielki spadek powierzchni siedliska	Wyraźny spadek powierzchni siedliska w porównaniu z wcześniejszymi badaniami lub danymi z literatury

Jeśli nie ma danych o powierzchni siedliska wtedy stosuje się XX - brak danych.

Metodyka badań

- ▶ 2. ocena stanu ochrony przedmiotów ochrony i proponowanych przedmiotów ochrony zgodnie z metodyką GIOŚ
- Ocena stanu zachowania na przykładzie siedliska 6510 - Ekstensywnie użytkowane niżowe łąki świeże (*Arrhenatherion*)

Na ocenę parametru STRUKTURA I FUNKCJE składa się kilka wskaźników:

Gatunki charakterystyczne, Gatunki dominujące, Obce gatunki inwazyjne, Gatunki ekspansywne roślin zielnych, Ekspansja krzewów i podrostu drzew, Udział dobrze zachowanych płatów siedliska, Wojłok (martwa materia organiczna) np.

Wskaźnik	FV właściwy	U1 niezadowalający	U2 Zły
Gatunki charakterystyczne	W przypadku <i>Arrhenatherion</i> więcej niż 4 gatunki charakterystyczne dla siedliska dla zbiorowiska <i>Poa pratensis</i> - <i>Festuca rubra</i> 3-4 gatunki	W przypadku <i>Arrhenatherion</i> 3-4 gatunki charakterystyczne dla siedliska dla zbiorowiska <i>Poa pratensis</i> - <i>Festuca rubra</i> 2 gatunki	Gatunków charakterystycznych dla siedliska 2 lub mniej

Metodyka badań

- ▶ 2. ocena stanu ochrony przedmiotów ochrony i proponowanych przedmiotów ochrony zgodnie z metodyką GIOŚ
- Ocena stanu zachowania na przykładzie siedliska 6510 - Ekstensywnie użytkowane niżowe łąki świeże (*Arrhenatherion*)

Na ocenę parametru STRUKTURA I FUNKCJE składa się kilka wskaźników:

Wskaźniki, które zostały pogrubione (slajd wyżej) są tzw. wskaźnikami kardynalnymi i to one wpływają na ocenę parametru STRUKTURA I FUNKCJĘ. Jeżeli, którykolwiek z ich otrzymał ocenę U2, cały parametr również taką ocenę otrzymuje.

Metodyka badań

- ▶ 2. ocena stanu ochrony przedmiotów ochrony i proponowanych przedmiotów ochrony zgodnie z metodyką GIOŚ
- Ocena stanu zachowania na przykładzie siedliska 6510 - Ekstensywnie użytkowane niżowe łąki świeże (*Arrhenatherion*)

Aby oceni parametr PERSPEKTYWY ZACHOWANIA SIEDLISKA stosuje się tabelę:

Parametr	FV właściwy	U1 niezadowalający	U2 Zły
Perspektywy ochrony	Perspektywy zachowania siedliska dobre lub doskonałe, nie przewiduje się znacznego oddziaływania czynników zagrażających	Inne kombinacje	Perspektywy zachowania siedlisk złe, obserwowany silny wpływ czynników zagrażających, nie można zagwarantować przetrwania siedliska w dłuższej perspektywie czasowej

Metodyka badań

- ▶ 2. ocena stanu ochrony przedmiotów ochrony i proponowanych przedmiotów ochrony zgodnie z metodyką GIOŚ
- Ocena stanu zachowania na przykładzie siedliska 6510 - Ekstensywnie użytkowane niżowe łąki świeże (*Arrhenatherion*)

Ostatnim krokiem jest dokonanie oceny ogólnej, która wynika z ocenionych wcześniej parametrów: POWIERZCHNIA SIEDLISKA, STRUKTURA I FUNKCJE SIEDLISKA oraz PERSPEKTYWY ZACHOWANIA SIEDLISKA

	FV właściwy	U1 niezadowalający	U2 Zły
Ocena ogólna	Wszystkie parametry oceniono na FV	Jeden lub więcej parametrów oceniono na U1, brak ocen U2	Jeden lub więcej parametrów oceniono na U2

Metodyka badań

- ▶ 3. Analiza zagrożeń
- ▶ 4. określenie celów działań ochronnych
- ▶ 5. Zaproponowanie działań ochronnych
- ▶ 6. sporządzenie dokumentacji PZO, na podstawie uzyskanych wyników
- ▶ 7. sporządzenie listy gatunków chronionych, które zostały wymienione w Rozporządzeniu Ministra Środowiska z dnia 9 października 2014 r. w sprawie ochrony gatunkowej roślin.
- ▶ 8. sporządzenie listy gatunków inwazyjnych - gatunków, które są gatunkami obcymi dla flory Polskiej i mogą negatywnie na nią wpływać np. poprzez wypieranie gatunków rodzimych z ich siedlisk

Typy siedlisk przyrodniczych

- ▶ Typy siedlisk przyrodniczych, które stwierdzono na badanym terenie

Kod	Nazwa polska	Identyfikator fitosocjologiczny ¹	Pokrycie [ha] ²	Reprezentatywność	Pow. względna	Ocena stanu zachowania	Ocena ogólna	Stopień rozpoznania
3150	starorzecza i naturalne eutroficzne zbiorniki wodne ze zbiorowiskami z Nympheion, Potamion	Nympheion, Potamion	1,03	D				G
6410	zmiennowilgotne łąki trzęślicowe	Molinion	22,30	D				G
6510	niżowe i górskie świeże łąki użytkowane ekstensywnie.	Arrhenatherion elatioris	91,14	B	C	B	B	G

Siedliska nie
podlegające ocenie
stanu zachowania

3150 - Starorzecza i naturalne eutroficzne zbiorniki wodne ze zbiorowiskami z *Nympheion*, *Potamion*

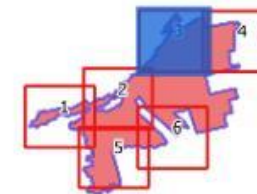
- ▶ Mapa przedstawiająca rozmieszczanie płatów siedliska 3150



Obszar Natura 2000 Lasy Leżajskie PLH180047 skala 1:10000



Lokalizacja arkusza mapy w obszarze
Lasy Leżajskie



Legenda

- teren objęty Planem
- proponowana korekta granicy
- granica obszaru Lasy Leżajskie
- granice działek ewid.
- siedliska przyrodnicze:
 - niżowe i górskie świeże łąki 6510
 - starorzecza 3150
 - zmiennowilgotne łąki trzęślicowe 6410
- siedliska gatunków:
 - biegacz urozmaicony 4014
 - czerwończyk nieparek 1060
 - modraszek nausitous 6179
- rośliny chronione:
 - goryczka wąskolistna
 - kosaciec syberyjski

3150 - Starorzecza i naturalne eutroficzne zbiorniki wodne ze zbiorowiskami z *Nympheion, Potamion*

- ▶ starorzecze rzeki Trzebońnica
- ▶ jeden, niewielki płat, w północno-wschodniej części badanego terenu w miejscowości Łoiny
- ▶ zbiorowiska z *Nympheion, Potamion*: zespoły: moczarki kanadyjskiej *Elodeetum canadensis*, rogatka sztywnego *Ceratophylletum demersi*, rdestnicy pływającej *Potametum natantis*, spirodeli wielokorzeniowej *Spirodeletum polyrhizae* i rzęsy trójrowkowej *Lemnetum trisulcae*
- ▶ roślinność szuwarowa z klasy *Phragmitetea* np. turzycza zaostrowana *Carex gracilis*, ponikło błotne *Eleocharis palustris*, jeżogłówka gałęzista *Spraganium erectum*, szczaw lancetowaty *Rumex hydrolapathum*
- ▶ duże populacje nawłoci późnej *Solidago gigantea* (gatunek inwazyjny)
- ▶ powierzchnia siedliska wynosi 1,03 ha
- ▶ reprezentatywność siedliska została określona na D - nieistotna. Pomimo dobrego stanu zachowania płatu siedliska, jego powierzchnia jest mało istotna i stanowi niewielki odsetek w odniesieniu do całego obszaru.

3150 - Starorzecza i naturalne eutroficzne zbiorniki wodne ze zbiorowiskami z *Nympheion*, *Potamion*



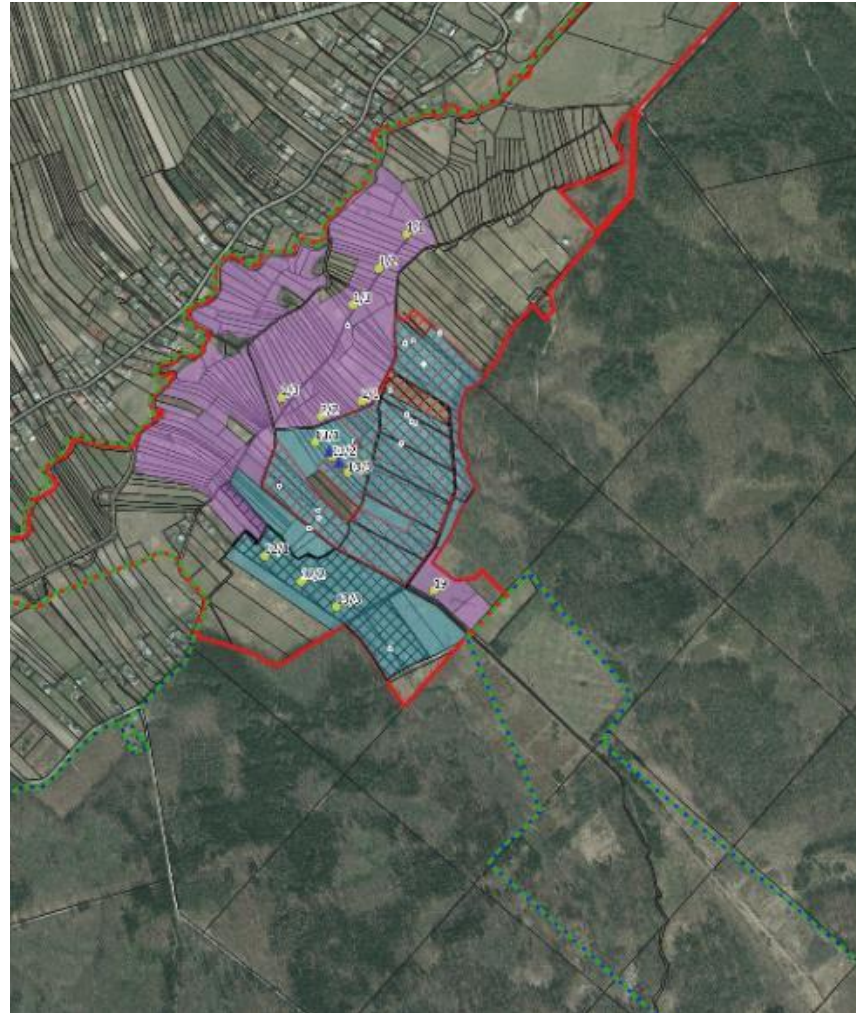
Fragment siedliska z widoczną roślinnością szuwarową w strefie przybrzeżnej i wodną

Fragment siedliska z widoczną nawłocią późną porastającą brzegi



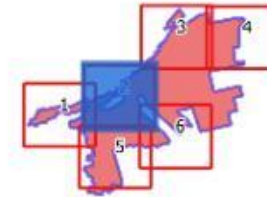
6410 - Zmiennewilgotne łąki trzęślicowe (*Molinion*)

- Mapa przedstawiająca rozmieszczanie płątów siedliska 6410



Obszar Natura 2000
Lasy Leżajskie
PLH180047
skala 1:10000

Lokalizacja arkusza mapy w obszarze
Lasy Leżajskie



Legenda

- teren objęty Planem
 - proponowana korekta granicy
 - granica obszaru Lasy Leżajskie
 - granice działek ewid.
- siedliska przyrodnicze:
- niżowe i górskie świeże łąki 6510
 - starorzecza 3150
 - zmiennewilgotne łąki trzęślicowe 6410
- siedliska gatunków:
- biegacz urozmaicony 4014
 - czerwończyk nieparek 1060
 - modraszek nausitous 6179
- rośliny chronione:
- goryczka wąskolistna
 - kosaciec syberyjski

6410 - Zmienneowilgotne łąki trzęślicowe (*Molinion*)

- ▶ w środkowej części analizowanego terenu od jego południowo-wschodniej strony. Z jednej strony graniczy z lasem, a z drugiej z płatem łąk świeżych. Od strony południowo-zachodniej przylega do cieku Krzywy
- ▶ podtyp 6410-1 Łąki olszewnikowo-trzęślicowe *Selino carvifoliae-Molinietum* z takimi typowymi gatunkami jak przytulia północna *Galium boreale*, goryczka wąskolistna *Gentiana pneumonanthe* (ochrona ścisła, Czerwona Lista), kosaciec syberyjski *Iris sibirica* (ochrona ścisła, Czerwona Lista), trzęślica modra *Molinia caerulea*, pięciornik kurze ziele *Potentilla erecta*, olszewnik kminkolistny *Selinum carvifolia*.
- ▶ gatunki charakterystyczne dla rzędu *Molinietalia* i klasy *Molinio-Arrhenatheretea*
- ▶ Zły stan zachowania siedliska co wynika z nieregularnego koszenia lub jego całkowitego braku oraz, najprawdopodobniej, istniejących rowów melioracyjnych
- ▶ Stopień reprezentatywności został określony jako D - nieistotna. Na ocenę wpływa głównie zaburzenie składu gatunkowego, które jest efektem zaniechania koszenia, ale także mała powierzchnia stanowiąca niewielki odsetek w odniesieniu do powierzchni całego obszaru.

6410 - Zmienneowilgotne łąki trzęślicowe (*Molinion*)

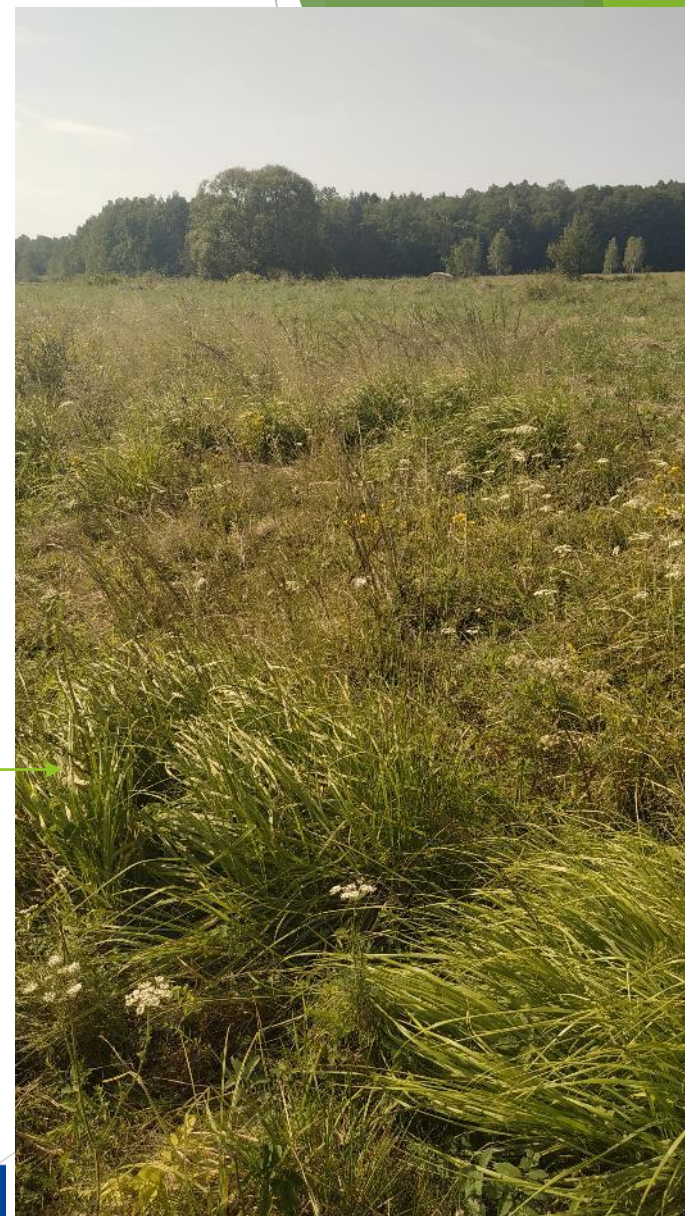


Goryczka wąskolistna
Gentiana pneumonanthe

Kosaciec syberyjski *Iris sibirica*



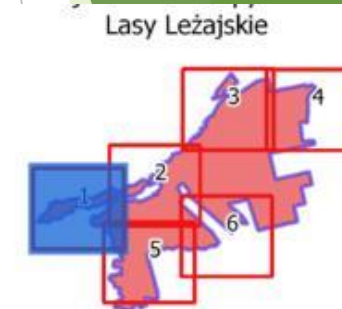
Fragment płatu łąki trzęślicowej z widoczną trzęślicą modrą *Molinia caerulea* oraz olszewnikiem kminkolistnym *Selinum carvifolium*



Siedliska podlegające ocenie stanu zachowania

6510 - Ekstensywnie użytkowane niżowe łąki świeże (*Arrhenatherion*)

- ▶ Mapa przedstawiająca rozmieszczenie płatów siedliska 6410

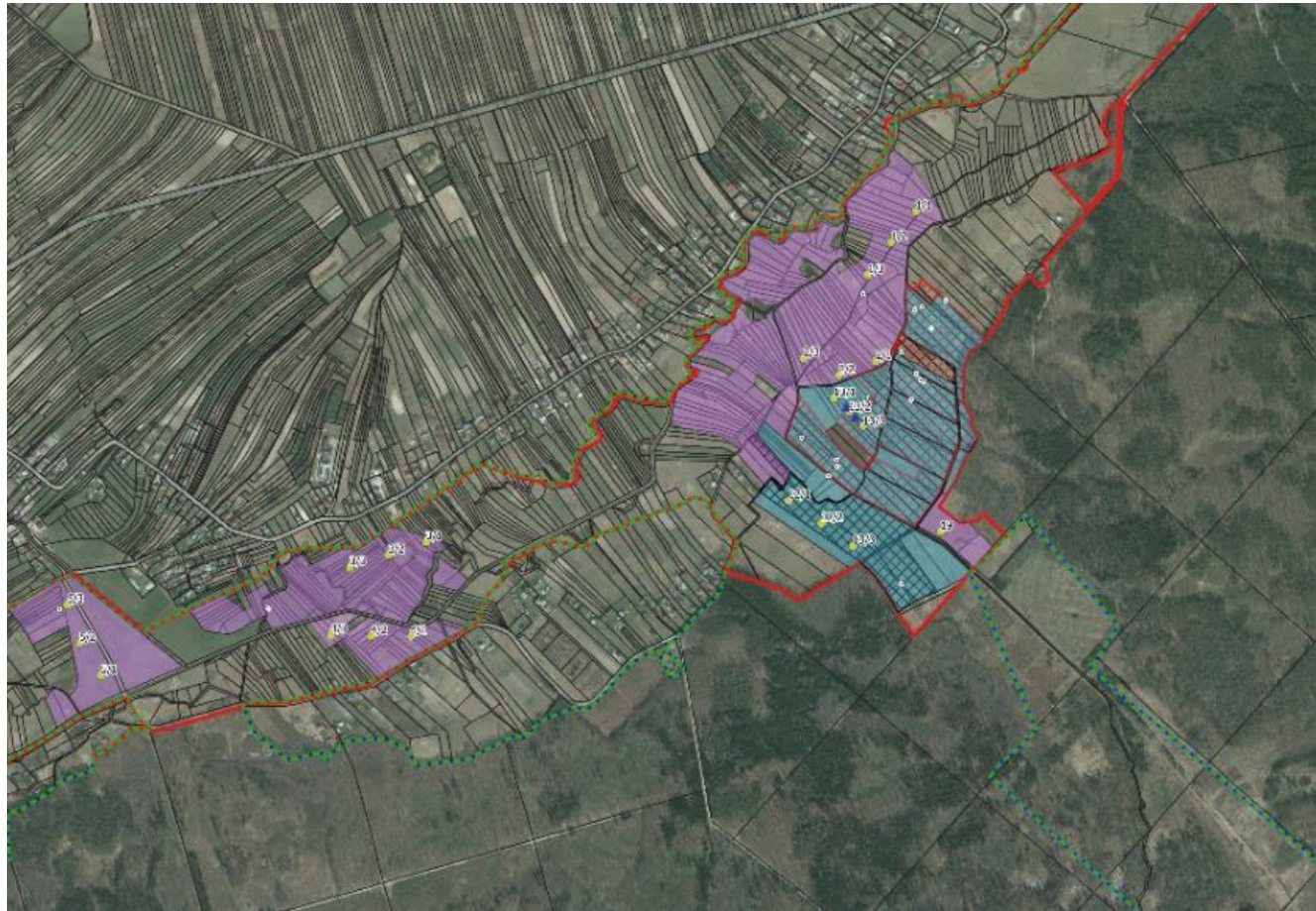


Legenda

- teren objęty Planem
 - proponowana korekta granicy
 - granica obszaru Lasy Leżajskie
 - granice działek ewid.
- siedliska przyrodnicze:
- niżowe i górskie świeże łąki 6510
 - starorzecza 3150
 - zmiennowilgotne łąki trzęślicowe 6410
- siedliska gatunków:
- biegacz urozmaicony 4014
 - czerwończyk nieparek 1060
 - modraszek nausitous 6179

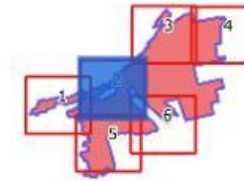
6510 - Ekstensywnie użytkowane niżowe łąki świeże (*Arrhenatherion*)

- ▶ Mapa przedstawiająca rozmieszczenie płatów siedliska 6410



Obszar Natura 2000 Lasy Leżajskie PLH180047 skala 1:10000

Lokalizacja arkusza mapy w obszarze
Lasy Leżajskie



Legenda

- teren objęty Planem
 - proponowana korekta granicy
 - granica obszaru Lasy Leżajskie
 - granice działek ewid.
- siedliska przyrodnicze:
- niżowe i górskie łąki świeże 6510
 - starorzecza 3150
 - zmiennowilgotne łąki trzęślicowe 6410
- siedliska gatunków:
- biegacz urozmaicony 4014
 - czerwończyk nieparek 1060
 - modraszek nausitous 6179
- rośliny chronione:
- goryczka wąskolistna
 - kosaciec syberyjski

6510 - Ekstensywnie użytkowane niżowe łąki świeże (*Arrhenatherion*)

- ▶ 15 płątów o różnej powierzchni i różnym stanie zachowania
- ▶ w różnych częściach obszaru głównie nad rzeką Trzebośnica
- ▶ płąty najlepiej wykształcone charakteryzują się dużą liczbą gatunków typowych dla siedliska. Zespół *Arrhenatherum elatioris* reprezentowany jest głównie przez rajgras wyniosły *Arrhenatherum elatius*, ale pojawia się również bodziszek łąkowy *Geranium pratense*. Ze związku *Arrhenatherion elatioris* najczęściej, chociaż o niskim stopniu pokrycia, rosną dzwonek rozpierzchły *Campanula patula*, pępawa dwuletnia *Crepis biennis* i przytulia pospolita *Galium mollugo*. Liczne są gatunki z rzędu *Molinietalia* i klasy *Molino-Arrhenatheretea* np. krwawnik pospolity *Achillea millefolium*, wyczyniec łąkowy *Alopecurus pratensis*, kupkówka pospolita *Dactylis glomerata*, marchew zwyczajna *Daucus carota*, kłosówka wełnista *Holcus lanatus* czy brodawnik zwyczajny *Leontodon hispidus*.



2 stanowiska z oceną FV

6510 - Ekstensywnie użytkowane niżowe łąki świeże (*Arrhenatherion*)

- ▶ Gorzej zachowane płaty, ocenione na U1, o zaburzonym składzie gatunkowym
- ▶ Głównie płaty o niewłaściwej gospodarce kośnej
- ▶ liczba gatunków typowych jest niewielka
- ▶ rozprzestrzeniają się na nich ekspansywne gatunki rodzime takie jak np. trzcinnik piaskowy *Calamagrostis epigajos*, ostrożeń polny *Cirsium arvense* czy wiązówka błotna *Filipendula ulmaria*
- ▶ niską ocenę uzyskiwały również płaty intensywnie wypasane, gdzie również skład gatunkowy był ubogi



10 stanowisk z oceną FV

6510 - Ekstensywnie użytkowane niżowe łąki świeże (*Arrhenatherion*)

- ▶ Najgorzej zachowane płaty, ocenione na U2, najczęściej są niekoszone i zdominowane przez ekspansywne gatunki rodzime głównie wiązówkę błotną *Filipendula ulmaria* i trzcinnika piaskowego *Calamagrostis epigejos*
- ▶ wkraczają również na nie gatunki inwazyjne takie jak nawłóć późna *Solidago gigantea* czy czeremcha amerykańska *Padus serotina*



2 stanowiska z oceną U2

6510 - Ekstensywnie użytkowane niżowe łąki świeże (*Arrhenatherion*)

- ▶ Przykład oceny stan rzeczywistego (stanu wynikającego z przeprowadzonych badań)

Przedmioty ochrony objęte Planem										
L.p	Siedliska przyrodnicze (Nazwa)	Kod Natura	Stanowisko	Parametr stanu	Wskaźnik ¹	Poprzednia ocena wskaźnika na podstawie dostępnych danych wg skali FV, UI, U2, XX	Obecna ocena wskaźnika wg skali FV, UI, U2, XX	Ocena parametru na stanowisk u wg skali FV, UI, U2, XX	Ocena stanu ochrony stanowiska wg skali FV, UI, U2, XX	Ogólna ocena stanu ochrony siedliska/gatunku w obszarze wg skali FV, UI, U2, XX
1	Ekstensywnie użytkowane niżowe łąki świeże (<i>Arrhenatherion</i>)	6510	Płat 1 Stanowisko 1	Powierzchnia siedliska		XX	XX	XX	U1	<p>U1</p> <p>Obniżona ogólna ocena jest, w dużej mierze, skutkiem zaniechania koszenia lub nieregularnego koszenia. Wpływa to na występowanie niewielkiej liczby gatunków charakterystycznych o niskim stopniu pokrycia oraz dominację gatunków ekspansywnych. W związku z tym wskaźniki kardynalne, którymi są „gatunki charakterystyczne” i „gatunki ekspansywne roślin zielnych” powodują</p>
				Struktura i funkcje	Gatunki charakterystyczne¹	XX	U1	U1		
					Gatunki dominujące	XX	FV			
					Obce gatunki inwazyjne	XX	FV			
					Gatunki ekspansywne roślin zielnych	XX	FV			
					Ekspansja krzewów i podrostu drzew	XX	FV			
					Udział dobrze zachowanych płatów siedliska	XX	U1			
				Wojłok (martwa materia organiczna)	XX	U1				
				Perspektywy ochrony		XX	FV	FV		

6510 - Ekstensywnie użytkowane niżowe łąki świeże (*Arrhenatherion*)

- ▶ Przykład oceny stan referencyjnego (stanu zakładanego po przeprowadzeniu działań ochronnych w trakcie obowiązywania PZO)

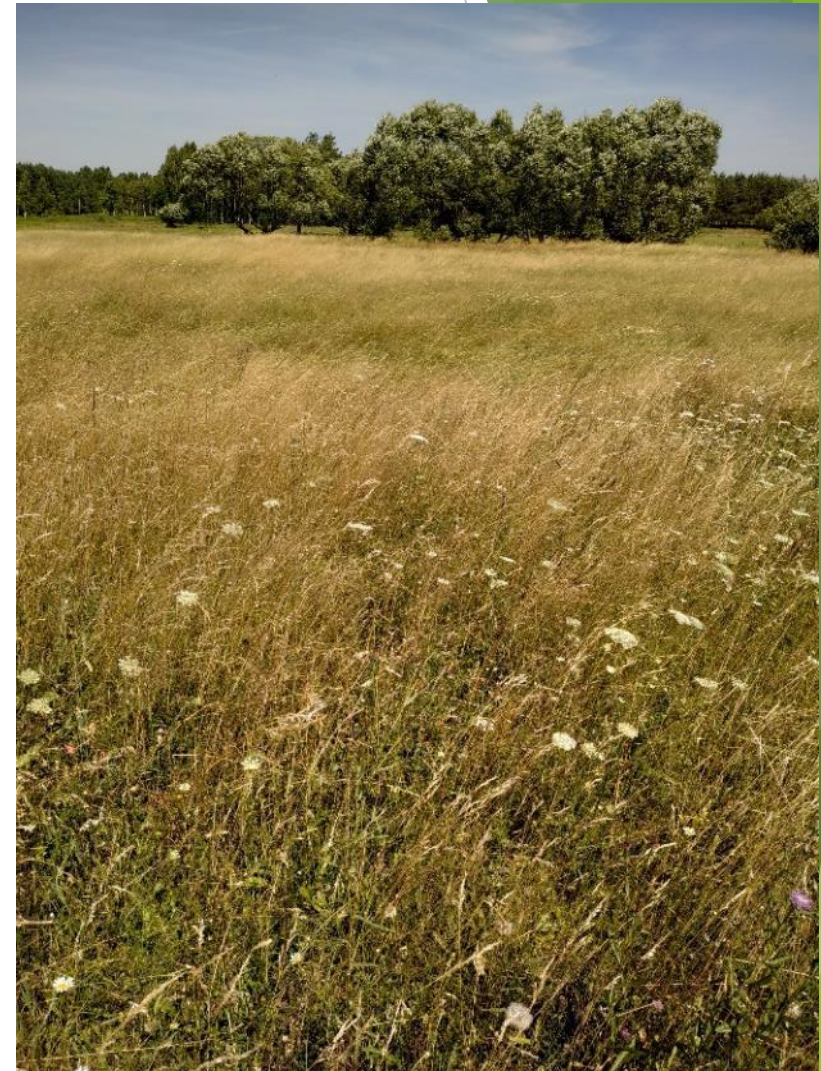
Przedmioty ochrony objęte Planem									
L.p.	Siedliska przyrodnicze (Nazwa)	Kod Natura	Stanowisko	Parametr stanu	Wskaźnik ¹	Referencyjna ocena wskaźnika wg skali FV, UI, U2, XX	Referencyjna ocena parametru na stanowisku wg skali FV, UI, U2, XX	Referencyjny stan ochrony stanowiska wg skali FV, UI, U2, XX	Referencyjny stan ochrony siedliska/gatunku w obszarze wg skali FV, UI, U2, XX
1	Ekstensywnie użytkowane niżowe łąki świeże (<i>Arrhenatherion</i>)	6510	Płat 1 Stanowisko 1	Powierzchnia siedliska		FV	FV	FV	FV Zastosowanie działań ochronnych daje duże szanse na osiągnięcie właściwego stanu ochrony siedliska 6510. Z pewnością poprawie ulegną takie wskaźniki jak „gatunki charakterystyczne” oraz „gatunki dominujące”, co automatycznie wpłynie na poprawę parametru „struktura i funkcje i umożliwi nadanie ogólnej oceny FV.
				Struktura i funkcje	Gatunki charakterystyczne	FV	FV		
					Gatunki dominujące	FV			
					Obce gatunki inwazyjne	FV			
					Gatunki ekspansywne roślin zielnych	FV			
					Ekspansja krzewów i podrostu drzew	FV			
					Udział dobrze zachowanych płatów siedliska	FV			
					Wojłok (martwa materia organiczna)	FV			
Perspektywy ochrony		FV	FV						



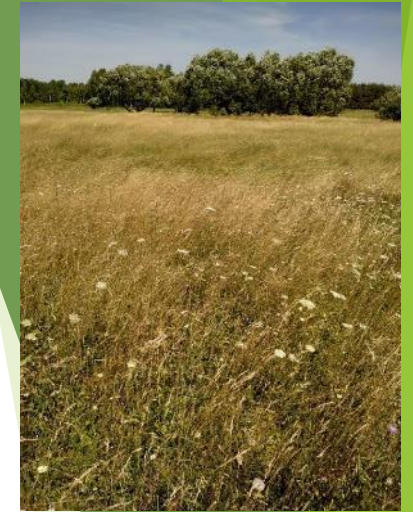
Analiza zagrożeń

Wszystkie zagrożenia, które zostały wskazane dla siedliska 6510 (każde z nich oznaczone jest odpowiednim skrótem) i mogą być albo zagrożeniami istniejącymi albo zagrożeniami potencjalnymi:

- ▶ A02.02 - płodozmian
- ▶ A03.01 - intensywne koszenie lub intensyfikacja
- ▶ A03.02 - nieintensywne koszenie
- ▶ A03.03 - zaniechanie / brak koszenia
- ▶ A04.01 - wypas intensywny
- ▶ B01 - zalesianie terenów otwartych
- ▶ I01 - obce gatunki inwazyjne
- ▶ I02 - problematyczne gatunki rodzime
- ▶ K02.01 - zmiana składu gatunkowego (sukcesja)



Analiza zagrożeń - przykład



L.p.	Przedmiot ochrony	Zagrożenia		Opis zagrożenia
		Istniejące	Potencjalne	
1	6510 Ekstensywnie użytkowane łąki świeże (<i>Arrhenatherion</i>)	A03.02 – nieintensywne koszenie	A02.02 – płodozmian A03.01 – intensywne koszenie lub intensyfikacja A03.03 – zaniechanie / brak koszenia B01 – zalesianie terenów otwartych I01 – obce gatunki inwazyjne I02 – problematyczne gatunki rodzime K02.01 – zmiana składu gatunkowego (sukcesja)	A03.02 – nieregularne koszenie prowadzące do ubożenia składu gatunkowego na skutek zanikania gatunków A02.02 – zamiana na grunty orne może prowadzić do zaniku siedliska A03.01 – intensyfikacja koszenia mogąca prowadzić do ubożenia składu gatunkowego na skutek zanikania gatunków A03.03 – zaniechanie koszenia może prowadzić do zaniku zbiorowiska głównie na skutek sukcesji, ale także stwarza dogodne warunki do wnikania gatunków inwazyjnych czy ekspansywnych gatunków rodzimych B01 – zalesianie terenów otwartych prowadzące do zmiany warunków świetlnych i zaniku gatunków światłolubnych, które dominują na łąkach I01 – wkraczanie neofitów np. nawłoci późnej <i>Solidago gigantea</i> , która wypiera gatunki rodzime i prowadzi do ubożenia składu gatunkowego a w konsekwencji do degradacji siedliska; gatunek występuje w obrębie płatu, w którym znajduje się stanowisko i na wypadek zaprzestania koszenia może się rozprzestrzeniać I02 – problematyczne gatunki rodzime np. występujący w obrębie stanowiska śmiełek darniowy <i>Deschampsia caespitosa</i> , który może się rozprzestrzeniać K02.01 – zarastanie krzewami i drzewami w przypadku zaprzestania koszenia

Cele działań ochronnych

Przedmiot ochrony	Cel działań ochronnych	Perspektywa osiągnięcia zakładanego celu działań ochronnych
6510 Ekstensywnie użytkowane łąki świeże (<i>Arrhenatherion</i>)	Zachowanie siedliska w obszarze oraz poprawa jego stanu zachowania. Płatów z ocen U2 i U1 na FV. Poprawa parametru struktury i funkcji poprzez zapewnienie warunków do rozwoju właściwego składu gatunkowego.	W okresie obowiązywania PZO.



2019/6/19 10:15

Działania ochronne

L. p	Przedmiot ochrony	Działania ochronne	Obszar wdrażania	Podmiot odpowiedzialny za wykonanie	Szacunkowe koszty (w tys. zł)
Dotyczące ochrony siedlisk przyrodniczych i gatunków					
1	6510 Ekstensywnie użytkowane łąki świeże (<i>Arrhenatherion</i>)	Ograniczenie występowania gatunków inwazyjnych	Cały obszar	Właściciel lub użytkownik na podstawie porozumienia z RDOŚ	Zadanie należy realizować w ramach płatności za dostępne pakiety rolno-środowiskowo-klimatyczne. Zgodnie z dofinansowaniem Agencji Restrukturyzacji i Modernizacji Rolnictwa.
2		Utrzymanie użytkowania kośnego	Płaty: 2, 11	Właściciel lub użytkownik gruntów	Zadanie należy realizować w ramach płatności za dostępne pakiety rolno-środowiskowo-klimatyczne. Zgodnie z dofinansowaniem Agencji Restrukturyzacji i Modernizacji Rolnictwa.



Działania ochronne

L.p.	Przedmiot ochrony	Działania ochronne	Obszar wdrażania	Podmiot odpowiedzialny za wykonanie	Szacunkowe koszty (w tys. zł)
3		Przywrócenie użytkowania kośnego	Płaty: 1, 3, 4, 5, 6, 7, 8, 9, 10, 12, 13, 14, 15	Właściciel lub użytkownik gruntów	Zadanie należy realizować w ramach płatności za dostępne pakiety rolno-środowiskowo-klimatyczne. Zgodnie z dofinansowaniem Agencji Restrukturyzacji i Modernizacji Rolnictwa.
4		Usunięcie podrostu drzew i krzewów w 90%	Płat 14	Właściciel lub użytkownik na podstawie porozumienia z RDOŚ	7
Dotyczące monitoringu stanu przedmiotów ochrony oraz realizacji celów działań ochronnych					
5	6510 Ekstensywnie użytkowane łąki świeże (<i>Arrhenatherion</i>)	Kontrola realizacji działań ochronnych po 5 latach od rozpoczęcia obowiązywania PZO	Płaty: 1, 2, 11, 3, 4, 5, 6, 7, 8, 9, 10, 12, 13, 14, 15 – działania związane z koszeniem Wszystkie płaty – działania związane z ograniczeniem występowania gatunków inwazyjnych	Właściciel lub użytkownik na podstawie porozumienia z RDOŚ	14



Działania ochronne

L.p.	Przedmiot ochrony	Działania ochronne	Obszar wdrażania	Podmiot odpowiedzialny za wykonanie	Szacunkowe koszty (w tys. zł)
Dotyczące uzupełnienia stanu wiedzy o przedmiotach ochrony i uwarunkowaniach ich ochrony					
6	6510 Ekstensywnie użytkowane łąki świeże (<i>Arrhenatherion</i>)	Uzupełnienie stanu wiedzy dotyczące założenia stanowiska monitoringowego (w trakcie działań monitoringowych po 5 latach od rozpoczęcia obowiązywania PZO)	7	RDOŚ	5



Gatunki inwazyjne - *Padus serotina*



Gatunki inwazyjne - *Solidago gigantea*



Fundusze Europejskie
Infrastruktura i Środowisko



GENERALNA
DYREKCJA
OCHRONY
ŚRODOWISKA



REGIONALNA
DYREKCJA
OCHRONY
ŚRODOWISKA
W RZESZOWIE

Unia Europejska
Fundusz Spójności



Gatunki inwazyjne - *Rudbeckia laciniata*



Dziękuję za uwagę