

Inwentaryzacja stanowisk poczwarów zwięzłej *Vertigo angustior* w obszarze PLH180026 Moczary na potrzeby planu zadań ochronnych

Marta Potoczek.

Kod gatunku: **1014**

Nazwa gatunku: **Poczwarówka zwężona** *Vertigo angustior*

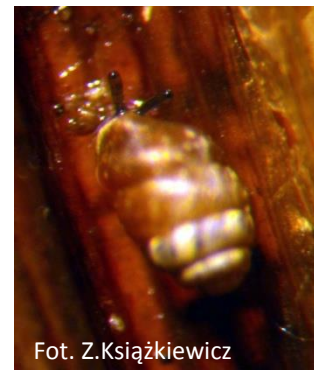
Wygląd:

- muszla do 1,9 mm wysokości
- lewoskrętna muszla
- kolor czerwonawy
- delikatne prążki
- w otworze 4-5 zębów
- zakłębienie „rynienka”



Poczwarówka zwężona

Vertigo angustior



Fot. Z.Książkiewicz



Fot. Z.Książkiewicz

- Zagrożony wyginięciem kilkumilimetrowy ślimak.
- Zaledwie dwu milimetrowej wysokości muszla i niewiele większe ciało mięczaka czynią go bardzo trudnym do zaobserwowania w terenie.
- Poczwarówka zwężona odżywia się detrytusem lub rozkładającą się materią organiczną pochodzenia roślinnego (za wyjątkiem drewna), a także mikroorganizmami rozwijającymi się na powierzchni martwych szczątków roślinnych.
- Cykl życiowy poczwarówki zwężonej nie był do tej pory przedmiotem intensywnych badań. O jej biologii można wnioskować na podstawie biologii innych podobnych gatunków.
- Zasięg geograficzny poczwarówki zwężonej rozciąga się na cały kraj, a w Karpatach nie przekracza wysokości 1000 m n.p.m.
- W polskich Karpatach gatunek jest przedmiotem ochrony w 6 obszarach siedliskowych sieci Natura 2000: „Moczary”, „Ostoja Jaślicka”, „Ostoja Magurska”, „Ostoja Popradzka”, „Pieniny” i „Źródłiska Wisłoki”.
- Poczwarówka zwężona preferuje siedliska podmokłe, zasobne w wapń. W górach są to często eutroficzne młaki i podobne biotopy, klasyfikowane jako siedlisko przyrodnicze o kodzie 7230. Niektóre stanowiska poczwarówki obejmują fragmenty umiarkowanie użytkowanych wilgotnych łąk. Ślimak przebywa tam w ściółce, w kępach turzyc, latem także u nasady źdźbeł traw i turzyc.
- Opisane karpackie stanowiska są rozproszone, izolowane i niezbyt liczne, co zwiększa prawdopodobieństwo ich zaniku (w standardowych próbach obejmujących 12 l ściółki i gleby stwierdza się najwyżej kilka osobników, podczas gdy na niektórych stanowiskach poza Karpatami, w takich samych próbach stwierdzano ich kilkadziesiąt).

- **Stan gatunku w regionie alpejskim, wg Raportu z Art 17DS, 2012 r.:**
U1
- **Ranga w obszarze – ocena populacji:**
według standardowego formularza danych C
- **Stan zachowania stanowisk i siedlisk gatunku w obszarze:**
U1 (ocenę obniża zarastanie stanowisk krzewami i drzewami co w konsekwencji prowadzi do fragmentacji siedlisk i zmiany warunków mikrosiedliskowych tego ślimaka)

Informacje uzyskane ze Standardowego Formularza Danych z 2012 roku dot. *V. angustior* dla obszaru Moczary:

- na obszarze znajdują się trzy stanowiska *V. angustior*
- populacja – kategoria C
- stan zachowania – kategoria B
- izolacja – kategoria C
- ogólna ocena – kategoria C



Metodyka badań

- Badania przeprowadzono w okresie od 8 lipca do 30 lipca 2015 roku.
- Na podstawie wcześniejszej analizy danych wytypowano miejsca charakterystyczne dla środowiska bytowania ślimaka *V. angustior*.
- Podczas inwentaryzacji badane były płaty siedliska odpowiadające wymaganiom siedliskowym poczwarówki, czyli podmokłe łąki, młaki i torfowiska.
- Potencjalne miejsca występowania *V. angustior* zostały wybrane również na podstawie mapy fitosocjologicznej.
- Inwentaryzacją objęto 9 stanowisk (alkaliczne młaki górskie, mechowiska, turzycowiska i torfowiska), z czego 7 stanowisk wytypowano jako potencjalne siedliska poczwarówki zwężonej, a 2 stanowiska były odkryte w 2008 roku.
- Metodyka badań oparta jest o metodykę monitoringu gatunków GIOŚ i zarówno inwentaryzacja nowych stanowisk jak i monitoring występujących na Obszarze Natura 2000 Moczary stanowisk *V. angustior* została wykonana zgodnie z tą metodyką.
- W obszarach obejmujących płaty siedliska odpowiadające wymaganiom siedliskowym poczwarówki zostały założone stanowiska monitoringowe (ok. 8 poletek monitoringowych stanowiących fragment siedliska o dogodnych dla poczwarówki zwężonej warunkach ekologicznych).





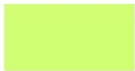





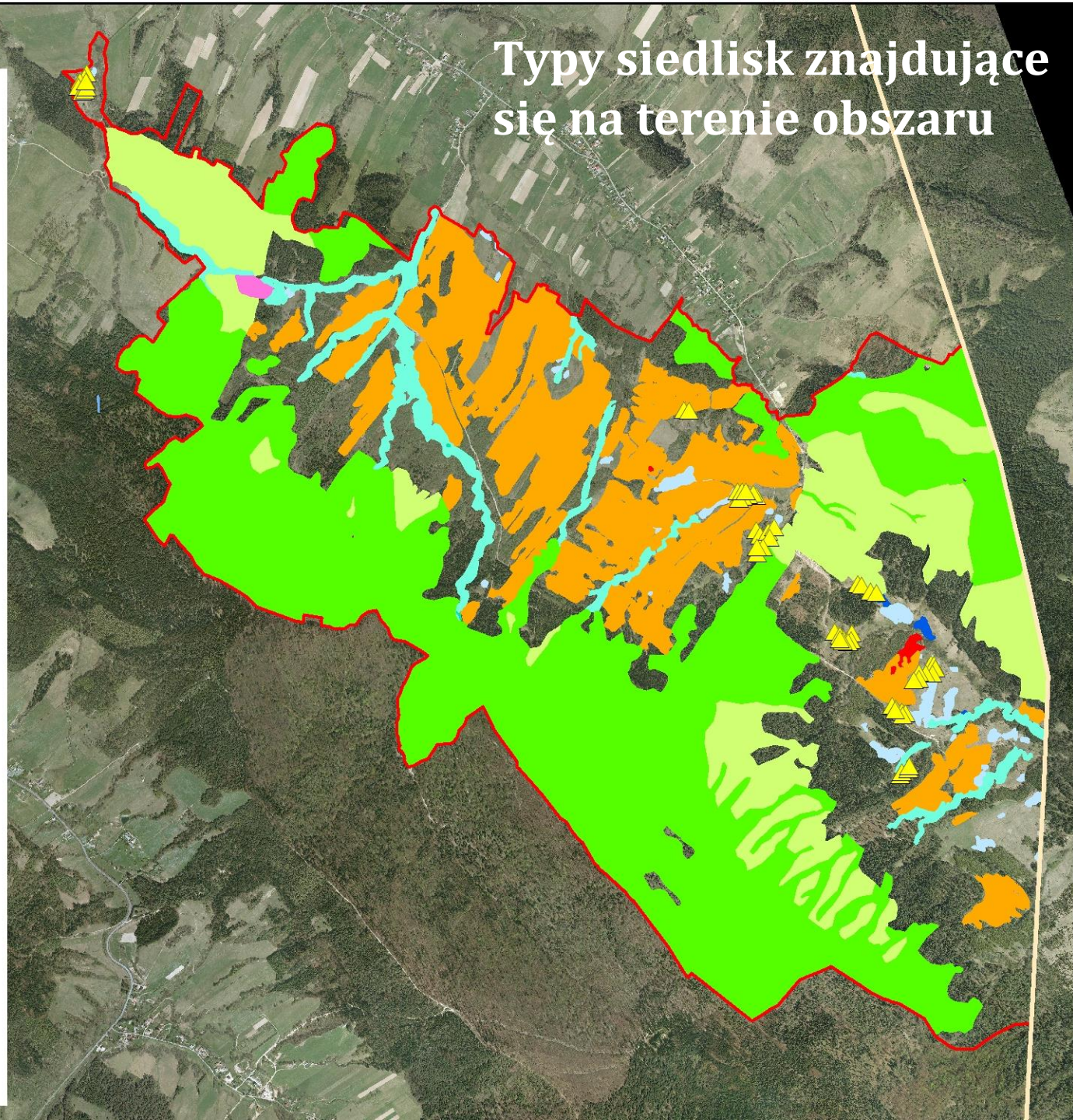
Typy siedlisk znajdujące się na terenie obszaru

Legenda

-  granica obszaru
-  stanowiska poczwarówki zwężonej

Siedliska przyrodnicze (kod)

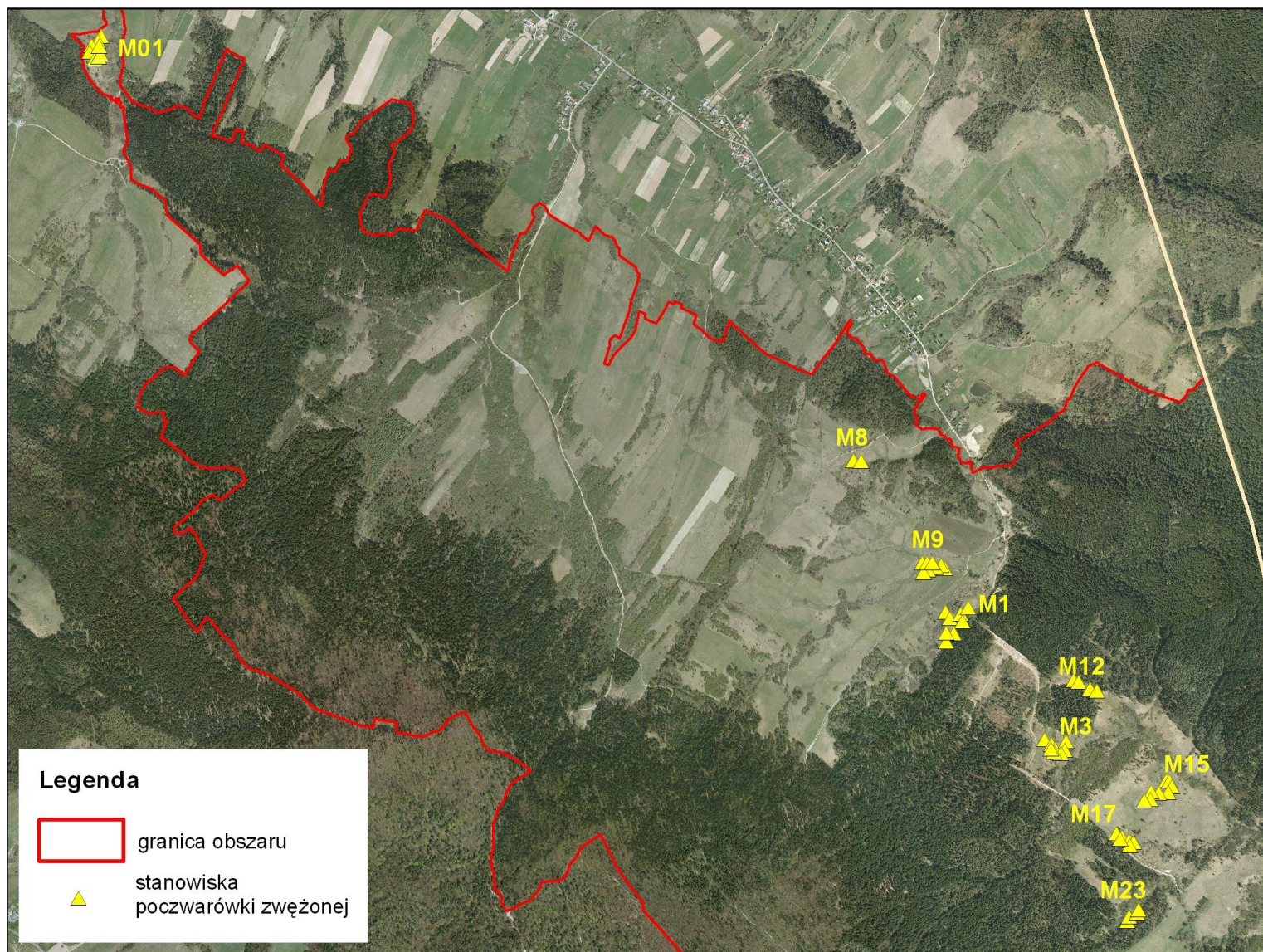
-  6230
-  6430
-  6510
-  7140
-  7220
-  7230
-  9110
-  9130
-  9180
-  91D0
-  91E0



Wyniki inwentaryzacji:

W sumie inwentaryzacją objęto **9 stanowisk** (alkaliczne młaki górskie, mechowiska, turzycowiska i torfowiska), z czego **7 stanowisk wytypowano jako potencjalne siedliska poczwarówki zwężonej**, a 2 stanowiska były odkryte w 2008 roku.

Osobniki
Vertigo
angustior
znaleziono
na 8
stanowiskach, z
czego 6
stanowisk
tego ślimaka
na obszarze
Moczary jest
nowo
odkrytych!



M01

N 49° 23' 20,2"

E 22° 40' 58,9"

OPIS STANOWISKA:

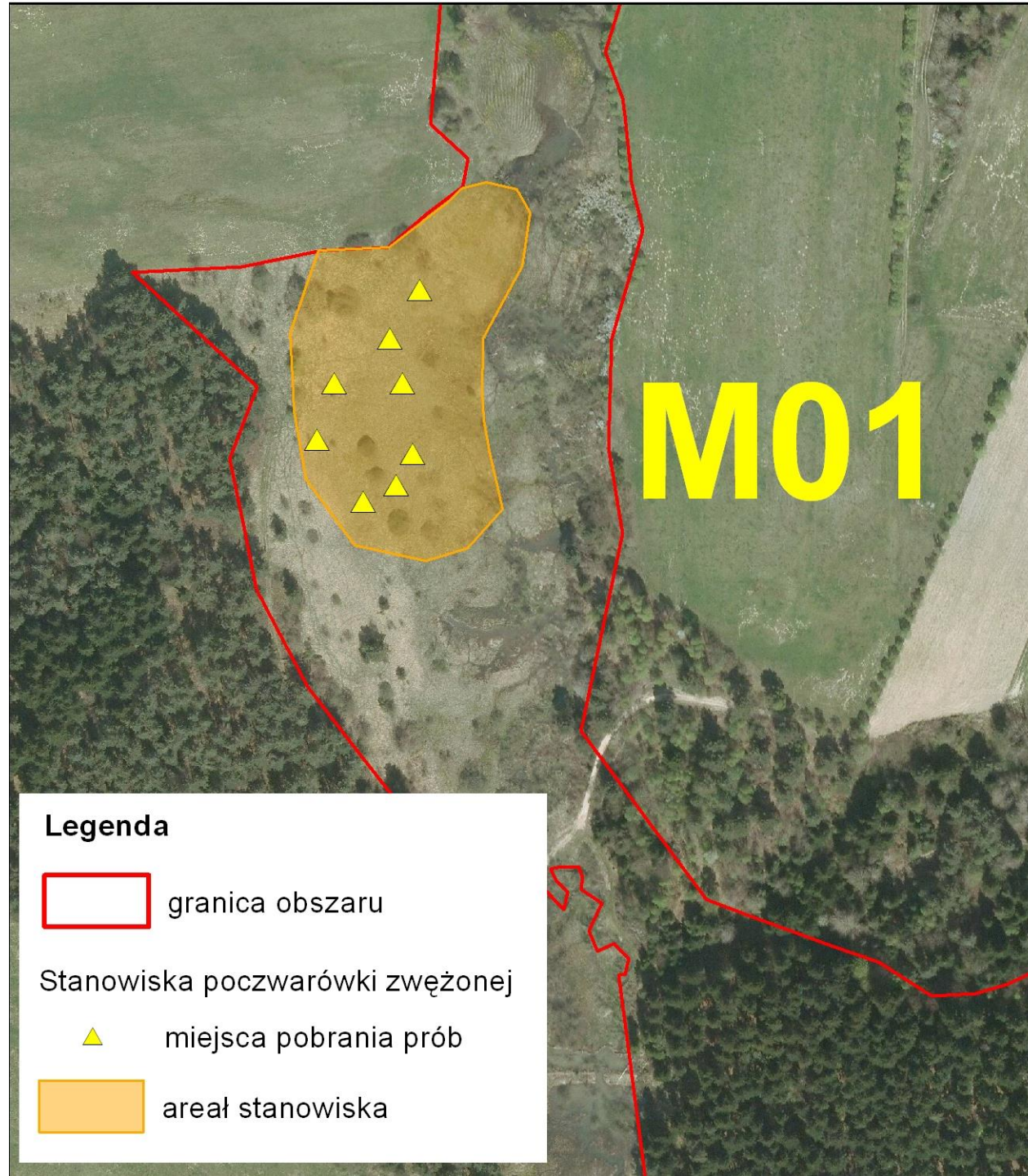
Duża, częściowo podmokła łąka ok. 60 arów, z młaką i obecnością kruszczyka błotnego (*Epipactis palustris*) oraz gółki długoostrogowej (*Gymnadenia conopsea*), przechodząca w łąkę suchą; łąka graniczy z lasem oraz z łąkami kośnymi i pastwiskami; przy młacie znajdują się liczne kępy krzewów; stanowisko znajduje się również przy cieku wodnym; w zaroślach słyszany był derkacz zwyczajny (*Crex crex*).

OPIS GATUNKU NA STANOWISKU:

Na stanowisku znaleziono **6 os/m²**; Gatunek na tym stanowisku został stwierdzony po raz pierwszy.

OCENA STANU OCHRONY:


U1 – stan niezadowalający, ze względu na liczebność populacji i fragmentację siedliska;




Legenda

 granica obszaru

Stanowiska poczwarówki zwężonej

 miejsca pobrania prób

 areal stanowiska



Fot. K. Skowron



Fot. K. Skowron



Fot. K. Skowron

M1 (Przysłop)

N 49° 22' 01,3"

E 22° 43' 38,6"

OPIS STANOWISKA:

Duża łąka, ok. 89 arów obejmująca młakę kozłkowo-turzycową będącą częścią tej łąki i pastwisk na polanie otoczonej lasem. Na powierzchni stanowiska stwierdzono kruszczyka błotnego (*Epipactis palustris*), gólkę długoostrogowej (*Gymnadenia conopsea*) oraz wełniankę szerokolistną (*Eriophorum latifolium*). W zaroślach słyszany był derkacz zwyczajny (*Crex crex*) oraz widziano sarnę europejską (*Capreolus capreolus*). Stanowisko objęte monitoringiem.

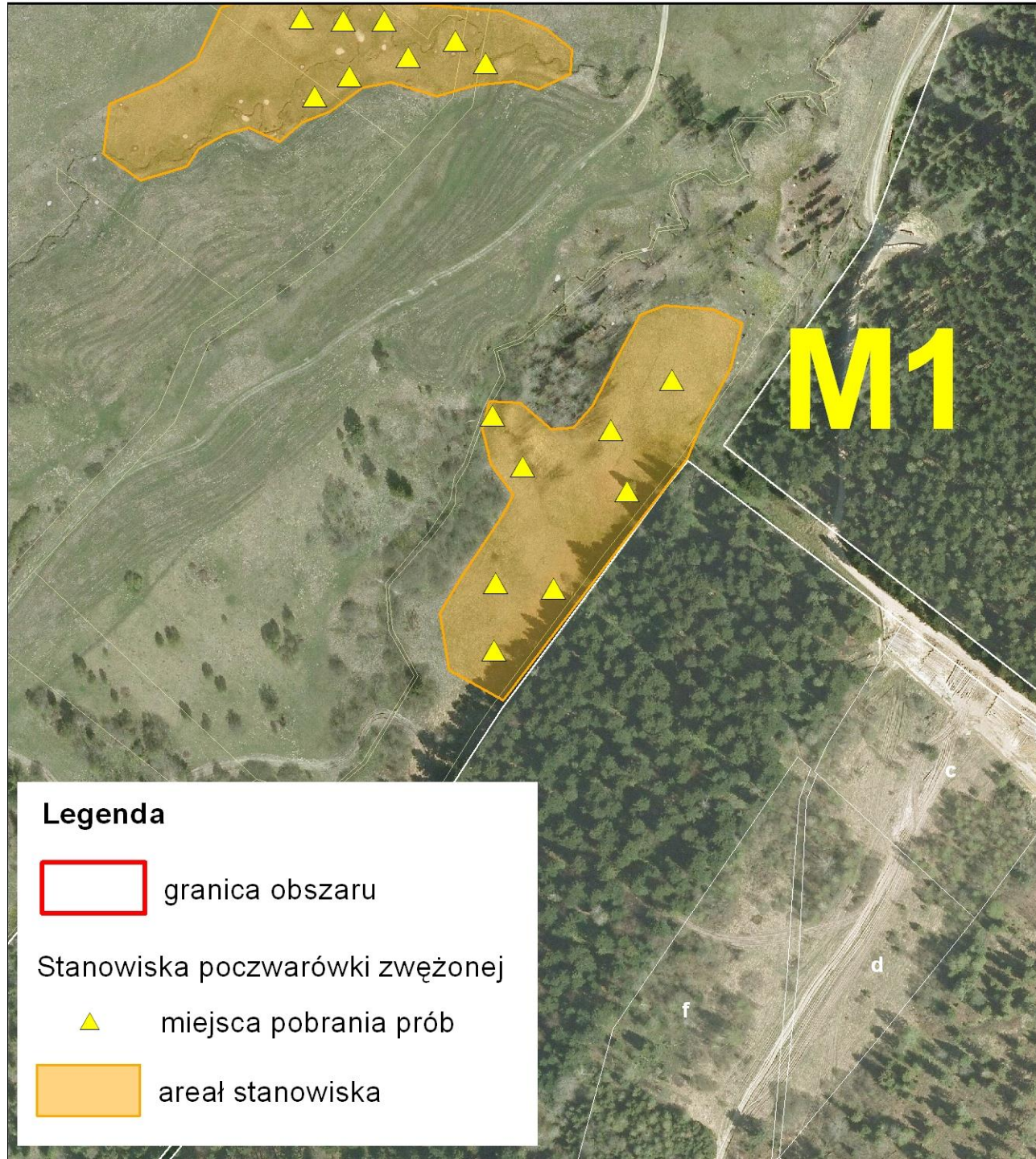
OPIS GATUNKU NA STANOWISKU:

Na stanowisku znaleziono **12 os/m²**:

Gatunek stwierdzony po raz pierwszy w 2008 r. Podczas badań monitoringowych w 2013 roku stwierdzono ok. 30 os/m².

OCENA STANU OCHRONY:


FV – stan właściwy. Obecne gospodarowanie na stanowisku jest odpowiednie.




Legenda

 granica obszaru

Stanowiska poczwarówki zwężonej

 miejsca pobrania prób

 areal stanowiska



M3 (Bandrów)

N 49° 21' 44,4"

E 22° 43' 56,6"

OPIS STANOWISKA:

Siedlisko obejmuje młakę kozłkowo-turzycową o powierzchni ok. 1 ha, będącą częścią większego kompleksu łąk i pastwisk. Na stanowisku nadal znajdują się liczne rozrastające się krzewy i drzewa. Na powierzchni stanowiska stwierdzono kruszczyka błotnego (*Epipactis palustris*) oraz gólkę długoostrogowej (*Gymnadenia conopsea*). Stanowisko objęte monitoringiem.

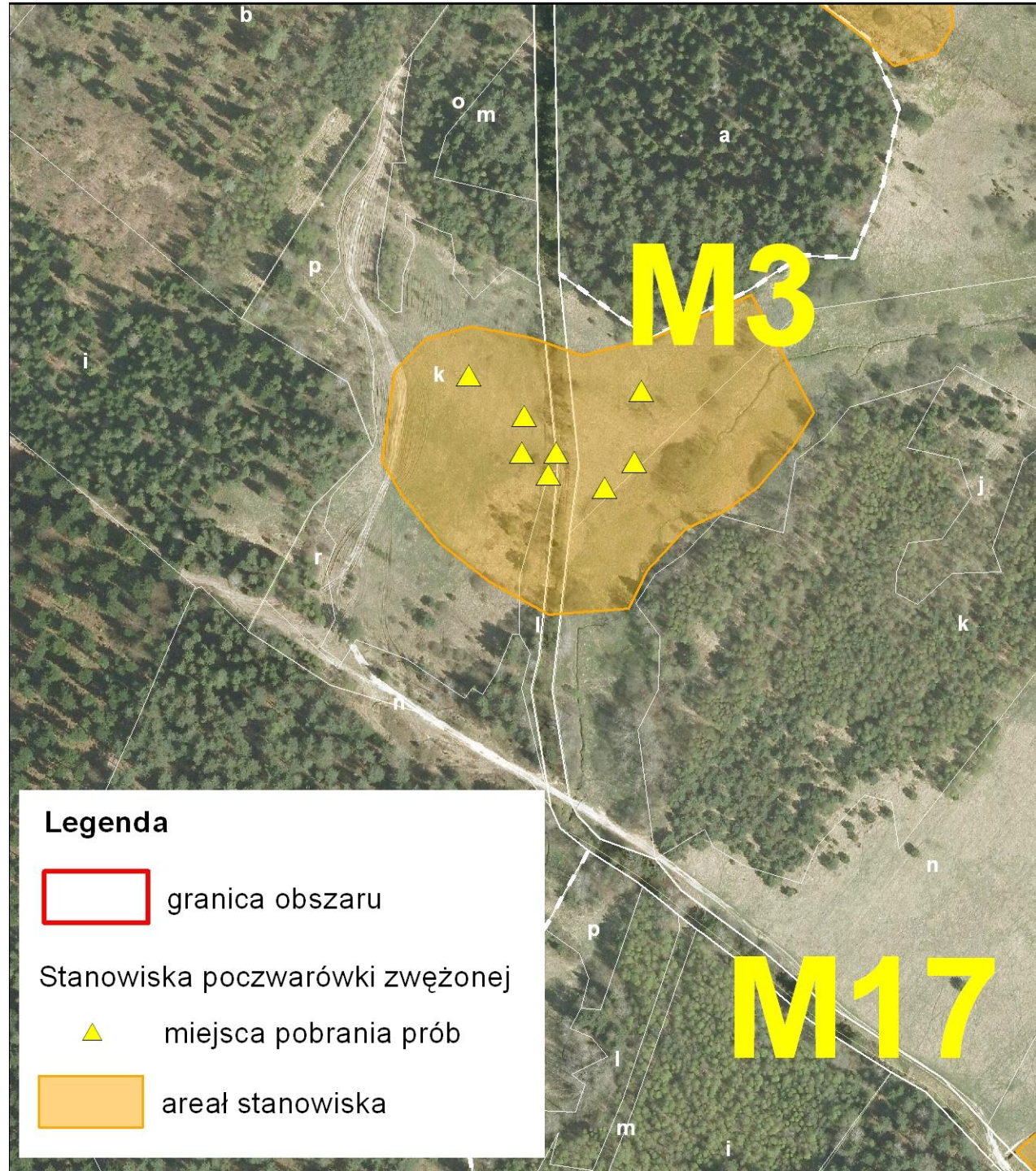
OPIS GATUNKU NA STANOWISKU

Na stanowisku stwierdzono **29 os/m²**;

Gatunek stwierdzony po raz pierwszy w 2008 r. Podczas badań monitoringowych w 2013 roku stwierdzono ok. 10 os/m².

OCENA STANU OCHRONY:

U1 – stan nie zadowalający, głównie ze względu na stan siedliska (fragmentacja siedliska i rozrastające się krzewy i drzewa);





M8

N 49° 22' 21,2"

E 22° 43' 22,0"

OPIS STANOWISKA:

Fragment łąki/terenu podmokłego o powierzchni ok. 3,5 ara, znajdującego się na pastwisku (wypas krów) w lekkim zgięciu terenu, pod wzniesieniem i w bliskim sąsiedztwie drzew. Siedlisko ciągnie się pasem pod wzniesieniem terenu i porośnięte jest głównie turzycą, skrzypem i roślinnością zielną. Roślinność w wielu miejscach stoi w wodzie a stanowisko częściowo graniczy z lasem.

OPIS GATUNKU NA STANOWISKU:

Na stanowisku znaleziono **8 os/m²**;

Gatunek na tym stanowisku został stwierdzony po raz pierwszy.

OCENA STANU OCHRONY:

U1 – stan niezadowolający, ze względu na liczebność populacji i perspektywy ochrony;



Legenda



granica obszaru

Stanowiska poczwarówki zwężonej



miejsca pobrania prób



areal stanowiska



M9

N 49° 22' 06,9"

E 22° 43' 38,8"

OPIS STANOWISKA:

Duża koszona łąka o powierzchni ok. 1,1 ha, z fragmentem niekoszonej młaki (zagłębieniem/obniżeniem terenu), miejscami ze stojącą wodą, pośrodku stanowiska płynie ciek wodny. Na powierzchni stanowiska stwierdzono kruszczyka błotnego (*Epipactis palustris*), gólkę długoostrogową (*Gymnadenia conopsea*) oraz wełniankę szerokolistną (*Eriophorum latifolium*).

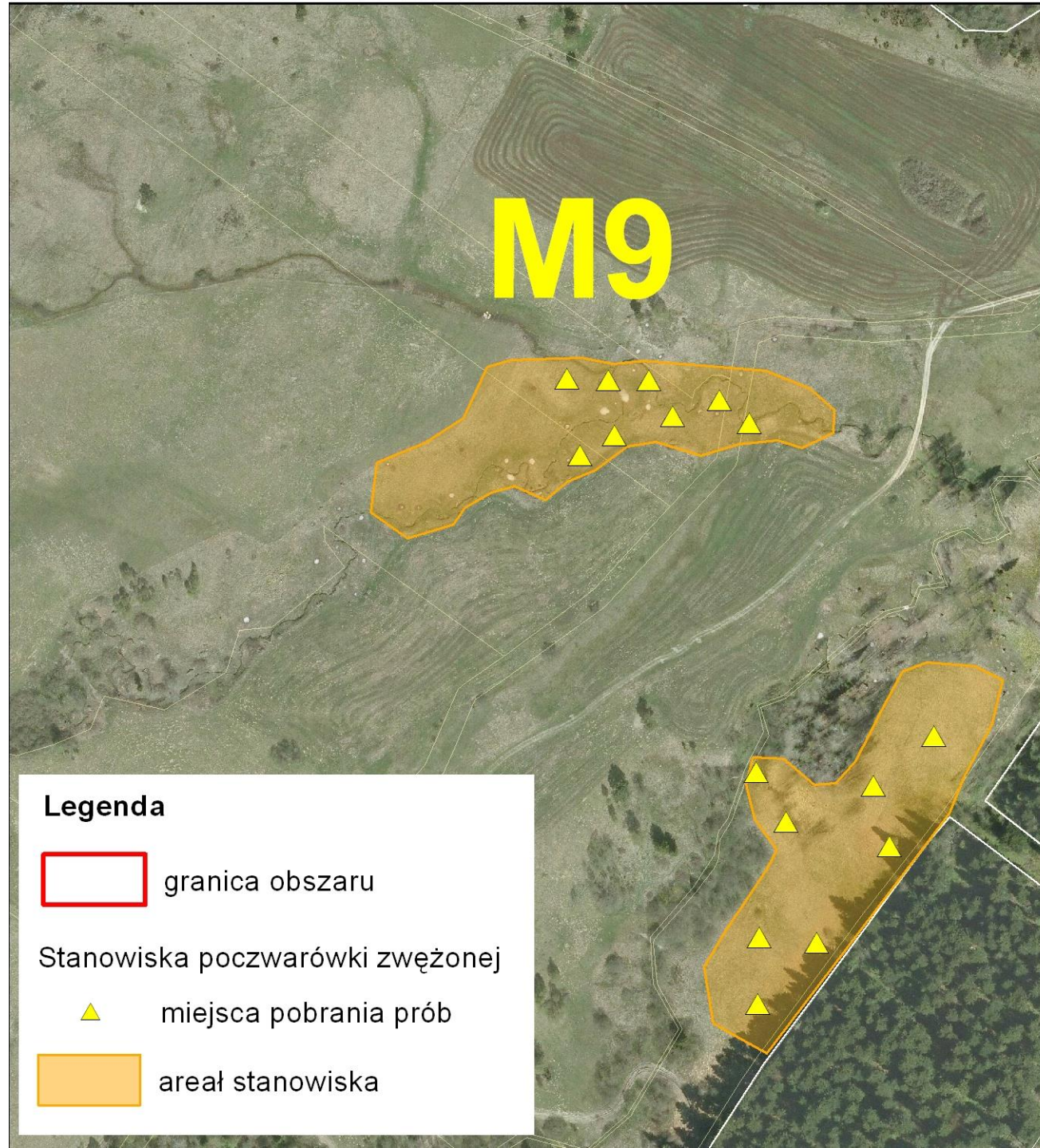
OPIS GATUNKU NA STANOWISKU:

Na stanowisku znaleziono **12 os/m²**:

Gatunek na tym stanowisku został stwierdzony po raz pierwszy.

OCENA STANU OCHRONY:


FV – stan właściwy; Obecne gospodarowanie na stanowisku jest odpowiednie.



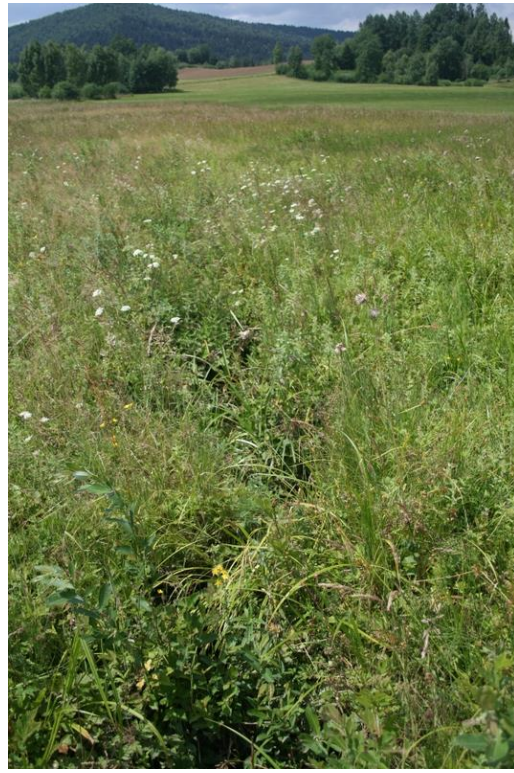
Legenda

 granica obszaru

Stanowiska poczwarówki zwężonej

 miejsca pobrania prób

 areał stanowiska



M15

N 49° 21' 38,4"
E 22° 44' 20,0"

OPIS STANOWISKA:

Stanowisko to część polany obejmującej łąki i ziolorośla w mozaice z młakami kozłkowo-turzycowymi w dolinie potoku Syhawk. Duża wilgotna łąka z fragmentem młaki o powierzchni ok. 1,8 ha. Na powierzchni stanowiska stwierdzono kruszczyka błotnego (*Epipactis palustris*), gólkę długoostrogowej (*Gymnadenia conopsea*) oraz wełniankę szerokolistną (*Eriophorum latifolium*). Na stanowisku znajdują się liczne krzewy i przylega ono do obszaru zalanego wodą (bobrowiska); w zaroślach słyszany był derkacz zwyczajny (*Crex crex*).

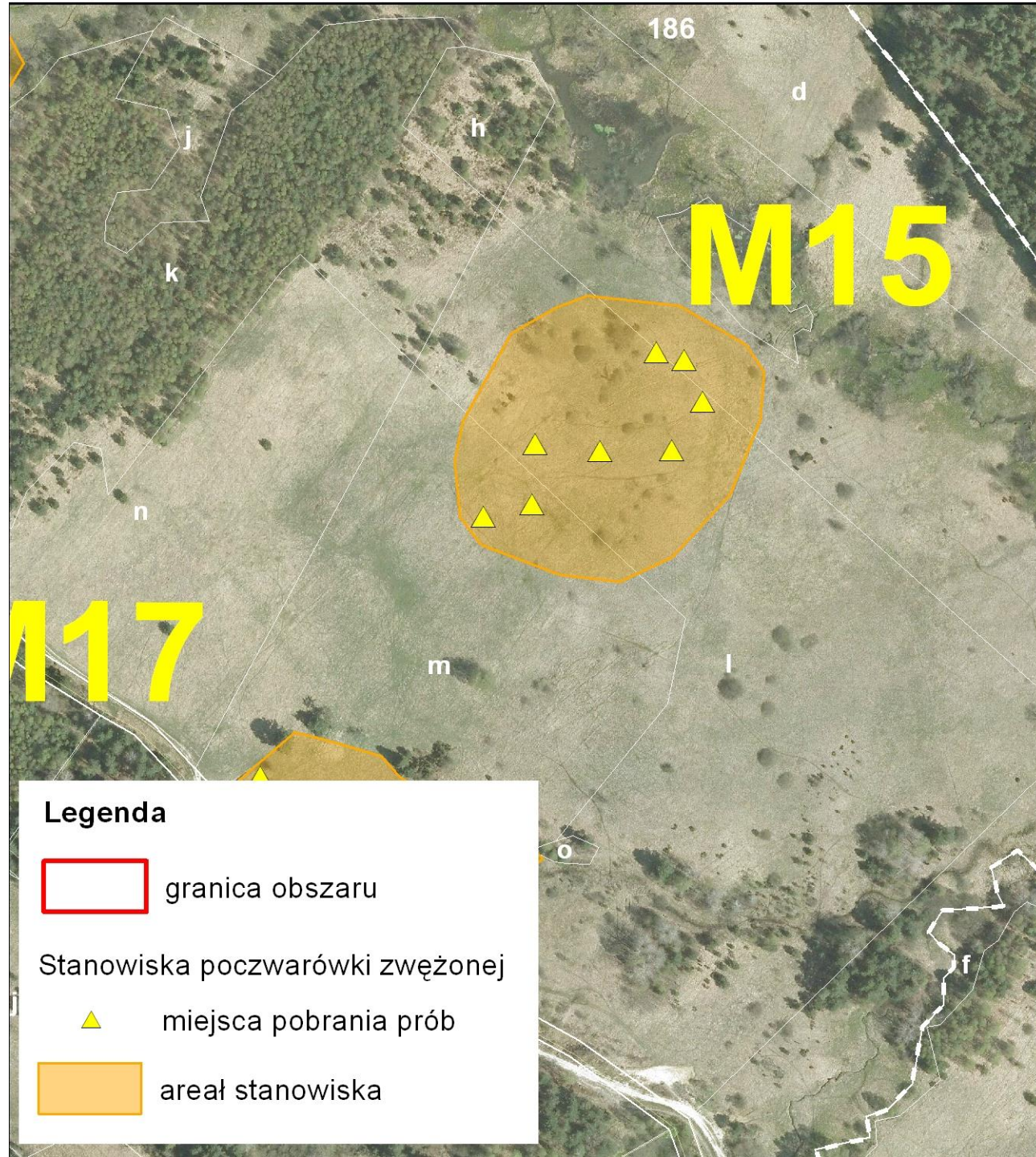
OPIS GATUNKU NA STANOWISKU:

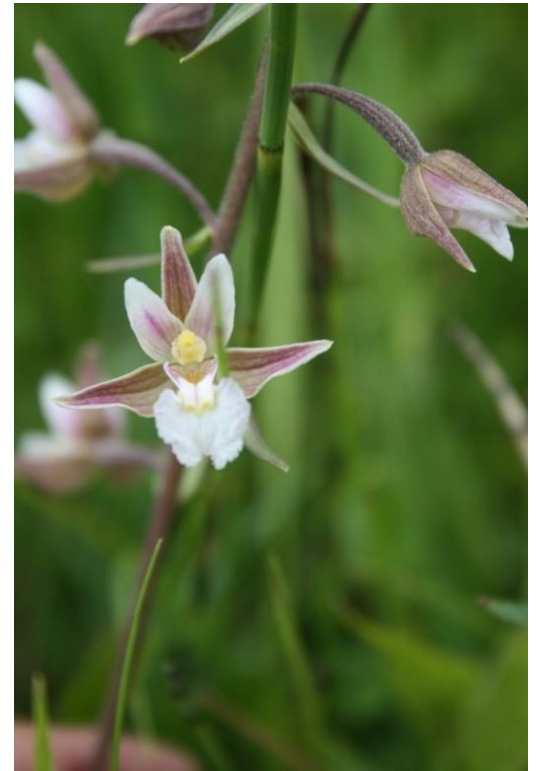
Na stanowisku znaleziono **21**
os/m²;

Gatunek na tym stanowisku został stwierdzony po raz pierwszy.

OCENA STANU OCHRONY:

U1 – stan niezadowolający, ze względu na liczne krzewy i fragmentację siedliska;





M17

N 49° 21' 32,0"

E 22° 44' 09,8"

OPIS STANOWISKA:

Stanowisko to część polany obejmującej łąki i ziólorośla w mozaice z młakami kozłkowo-turzycowymi w dolinie potoku Syhawka. Wilgotna łąka z fragmentem młaki o powierzchni ok. 33 arów. Na powierzchni stanowiska stwierdzono kruszczyka błotnego (*Epipactis palustris*), gólkę długoostrogowej (*Gymnadenia conopsea*) oraz wełniankę szerokolistną (*Eriophorum latifolium*).

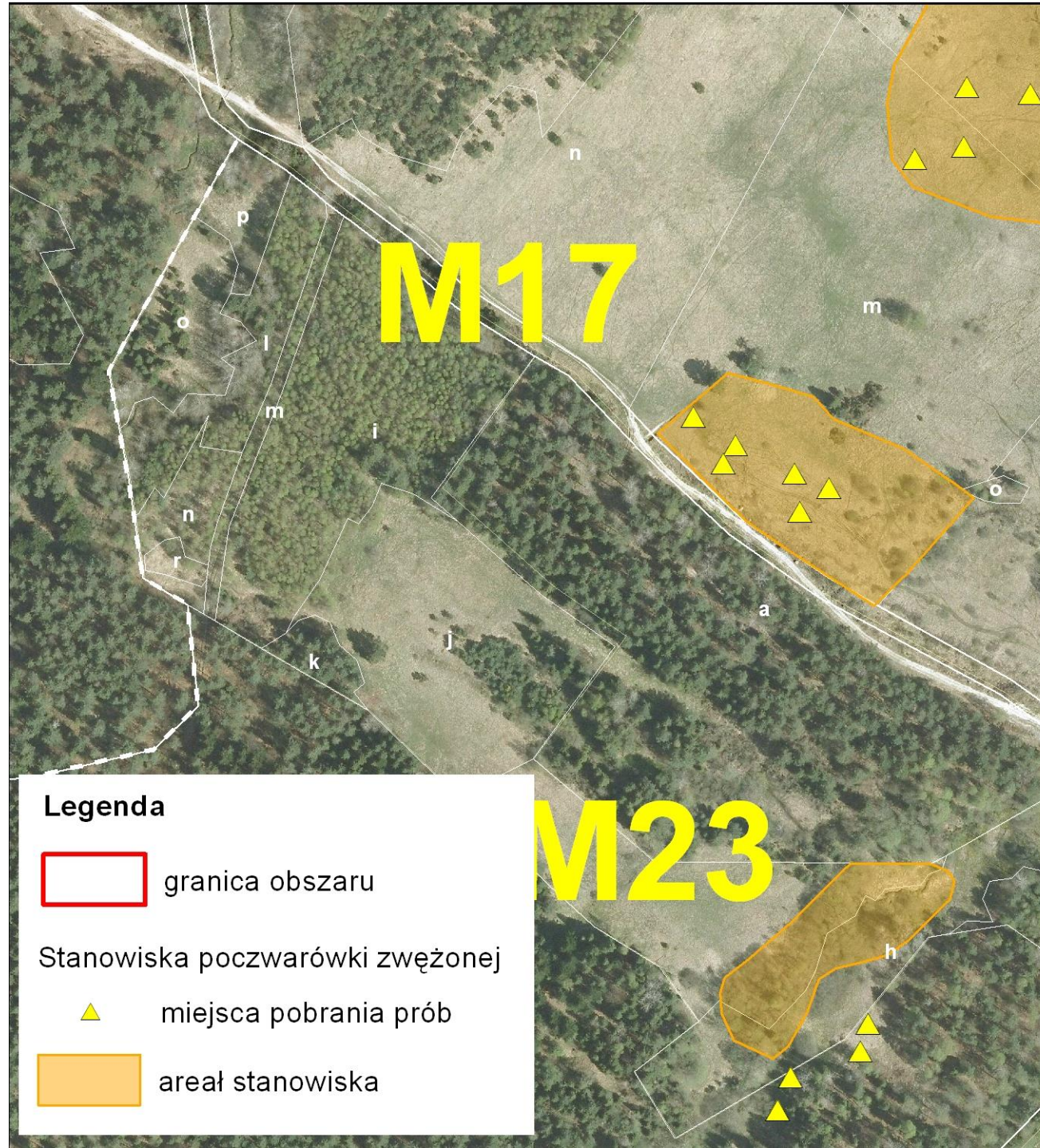
OPIS GATUNKU NA STANOWISKU:

Na stanowisku znaleziono **18 os/m²**:

Gatunek na tym stanowisku został stwierdzony po raz pierwszy.

OCENA STANU OCHRONY:


FV – stan właściwy;




Legenda

 granica obszaru

Stanowiska poczwarówki zwężonej

 miejsca pobrania prób

 areal stanowiska



M23

N 49° 21' 20,7"

E 22° 44' 11,0"

OPIS STANOWISKA:

Turzycowisko o powierzchni ok. 4 arów znajdujące się w lesie, z roślinnością zielną; na dwie części rozdziela stanowisko pas krzewów: część gdzie przeważają turzyce i tam roślinność stoi w wodzie oraz część gdzie przeważają rośliny zielne i ściółka jest wilgotna.

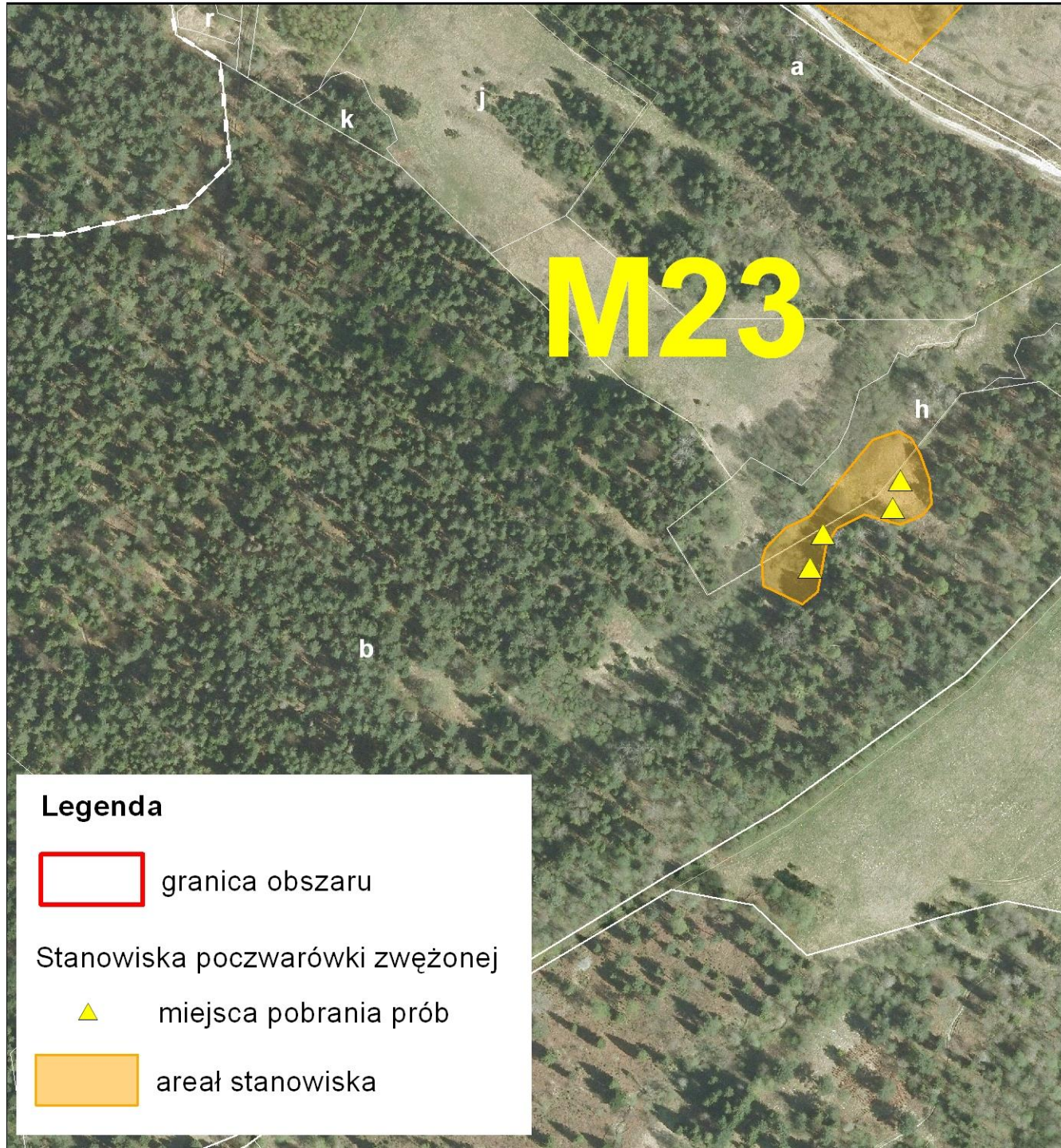
OPIS GATUNKU NA STANOWISKU:

Na stanowisku znaleziono **12 os/m²**;

Gatunek na tym stanowisku został stwierdzony po raz pierwszy.

OCENA STANU OCHRONY:


U1 – stan niezadowolający, ze względu na zarastanie i fragmentację siedliska;




Legenda

 granica obszaru

Stanowiska poczwarówki zwężonej

 miejsca pobrania prób

 areał stanowiska



Istniejące zagrożenia dla wszystkich stanowisk:

K02 - Ewolucja biocenotyczna, sukcesja (zarastanie stanowiska przez roślinność krzewiastą i młode drzewa, co prowadzi do zacinienia stanowiska, zmiany warunków mikrosiedliskowych i w konsekwencji degradacji siedliska V. angustior);

Potencjalne zagrożenia dla wszystkich stanowisk:

A04.01 - wypas intensywny (sąsiedztwo pastwisk i łąk; wypas dużej liczby zwierząt ma zły wpływ na siedliska V. angustior ze względu na eutrofizację siedliska, jak również zadeptywanie powoduje degradację i zanik siedliska);

J02.01 - Zasypywanie terenu, melioracje i osuszanie – ogólnie (obniżenie poziomu wód gruntowych);

A03.03 - zaniechanie / brak koszenia (zarzucenie wykaszania obrzeży powierzchni/stanowiska - szczególnie gdy stanowisko graniczy z lasem - może doprowadzić do zarastania powierzchni roślinnością łągową, zacinienia i w konsekwencji degradacji stanowiska);



Cele działań ochronnych

- Utrzymanie istniejącej powierzchni stanowisk i poprawa stanu ochrony stanowisk zarastających przez krzewy i drzewa, wyłączonych z użytkowania kośnego lub nadmiernie przepasanych.

Perspektywa osiągnięcia właściwego stanu

- Poprawa stanu siedlisk z postępującą sukcesją wtórną jest możliwa pod warunkiem wprowadzenia działań ochronnych. Podobnie w przypadku siedlisk gdzie konieczne jest ograniczenie intensywności wypasu.
- Prawdopodobnie na stan siedlisk mają również wpływ powtarzające się okresy susz i zmniejszająca się wielkość opadów (czyli zjawiska globalne).



Działania ochronne

- W przypadku młak(7230) gdzie stwierdzono występowanie osobników *V. angustior* optymalną ochroną jest okresowe (co roku lub co dwa lata, w zależności od tempa zarastania) ręczne usunięcie krzewów najlepiej w okresie jesiennym lub w zimie (bez używania środków chemicznych oraz bez wrywania z korzeniami).
- Właściwym sposobem zapewnienia dobrego stanu siedliska 7230, na którym stwierdzono osobniki *V. angustior* jest również użytkowanie kośne, przy całkowitym wyłączeniu wypasu i nie wykorzystywania przy koszeniu ciężkiego sprzętu mechanicznego. Obecnie część młak jest koszona w ramach koszeń areałów łąk wilgotnych, część jest wypasana niekiedy przy znacznej liczbie zwierząt, a część pozostaje bez użytkowania.
- Zgodnie z Rozporządzeniem „rolno-środowiskowo-klimatycznym” (Dz.U. 2015 poz. 415) siedlisko to może być chronione w ramach PROW jako wariant 4.6. Torfowiska: poprzez koszenie powierzchni, na której występują odrośla drzew i krzewów, lub wycinanie tych odrośli co roku lub raz na 2 lata, (4.6.1. Torfowiska – wymogi obowiązkowe) koszenia: raz, dwa lub trzy razy w ciągu 5 lat zobowiązania, jednak nie częściej niż co dwa lata (4.6.2. Torfowiska – wymogi obowiązkowe i uzupełniające).
- W przypadku płatów siedliska z udziałem torfowców (7140), na których stwierdzono obecność osobników *V. angustior*, optymalnym sposobem ochrony jest okresowe (co 2-3 lata), późne (we wrześniu lub październiku), wysokie (ponad kępami torfowca) koszenie z usunięciem biomasy. Bez użycia ciężkiego sprzętu (ręczne lub z użyciem lekkich samojezdnych kosiarek listowych itp.).
- Aby zachować właściwy stan siedlisk 7140, na których stwierdzono obecność *V. angustior*, należy stosować również okresowe (dostosowane do tempa zarastania) ręczne usunięcie krzewów (bez używania środków chemicznych oraz bez wrywania z korzeniami). Odkrzaczanie najlepiej prowadzić w okresie zimowym po zamrożeniu gruntu.
- Zgodnie z Rozporządzeniem „rolno-środowiskowo-klimatycznym” (Dz.U. 2015 poz. 415) siedlisko to może być chronione w ramach PROW jako wariant 4.6. Torfowiska: poprzez koszenie powierzchni, na której występują odrośla drzew i krzewów, lub wycinanie tych odrośli co roku lub raz na 2 lata, (4.6.1. Torfowiska – wymogi obowiązkowe) koszenia: raz, dwa lub trzy razy w ciągu 5 lat zobowiązania, jednak nie częściej niż co dwa lata (4.6.2. Torfowiska – wymogi obowiązkowe i uzupełniające).

Dodatkowe działania ochronne dotyczące gatunku:

- Rozpowszechnianie informacji dotyczących statusu i znaczenia poczwarówki zwężonej wśród zarządców terenów, na których znajdują się jej stanowiska oraz propagowanie właściwych metod gospodarowania na tych obszarach, zwłaszcza w odniesieniu do gospodarki wodnej oraz hodowlanej, w celu prowadzenia skutecznej ochrony tego zagrożonego ślimaka.

Działania ochronne względem siedliska gatunku:

- Ochrona biotopów preferowanych przez poczwarówkę zwężoną wymaga prowadzenia szczególnych działań ochronnych, gdyż są to siedliska, które w wyniku naturalnych procesów sukcesyjnych zmieniają właściwości i stają się niekorzystne dla tego ślimaka.
- Utrzymanie stanowiska wymaga prowadzenia właściwej gospodarki wodnej zapewniającej utrzymywanie się zbiorowisk roślinności zasiedlanych przez poczwarówkę zwężoną.
- Pożądane jest, aby poziom wody był taki, by przez większą część lata grunt pozostawał co najmniej wilgotny. W porozumieniu z podmiotami odpowiedzialnymi za gospodarkę wodną na terenie, gdzie znajduje się siedlisko ślimaka, należy uzgodnić sposób zarządzania wodami, tak aby utrzymać odpowiednio wysoki poziom wody na stanowiskach poczwarówki.
- Nieodzwonne może być doraźne usuwanie drzew i krzewów ocieniających i zarastających stanowiska. Należy jednak kontrolować ich wpływ na stan populacji w/w ślimaka. Konieczne wydaje się również kontrolowanie wpływu wypasu na stan stanowiska.

Propozycja zmiany oceny w SDF-ie:

- na obszarze znajduje się osiem stanowisk *V. angustior*
- **populacja** – kategoria **B**
- **stan zachowania** – kategoria **B**
- **izolacja** – kategoria **B**
- **ogólna ocena** – kategoria **B**

Dotychczas na terenie obszaru Moczary podawano 3 stanowiska *V. angustior* z czego 1 zanikło w wyniku zbyt niskiego koszenia stanowiska.

Podczas badań do PZO odkryto **6 nowych stanowisk** *V. angustior* co znacznie podnosi rangę i ocenę obszaru pod kątem występowania w/w gatunku ślimaka.



Dziękuję za uwagę 😊