

Szlaczkoń szafraniec *Colias myrmidone*
www.freenatureimages.eu



ENKLAWY PUSZCZY SANDOMIERSKIEJ

PLH180055



Fundusze
Europejskie
Infrastruktura i Środowisko





Unia Europejska
Fundusz Spójności

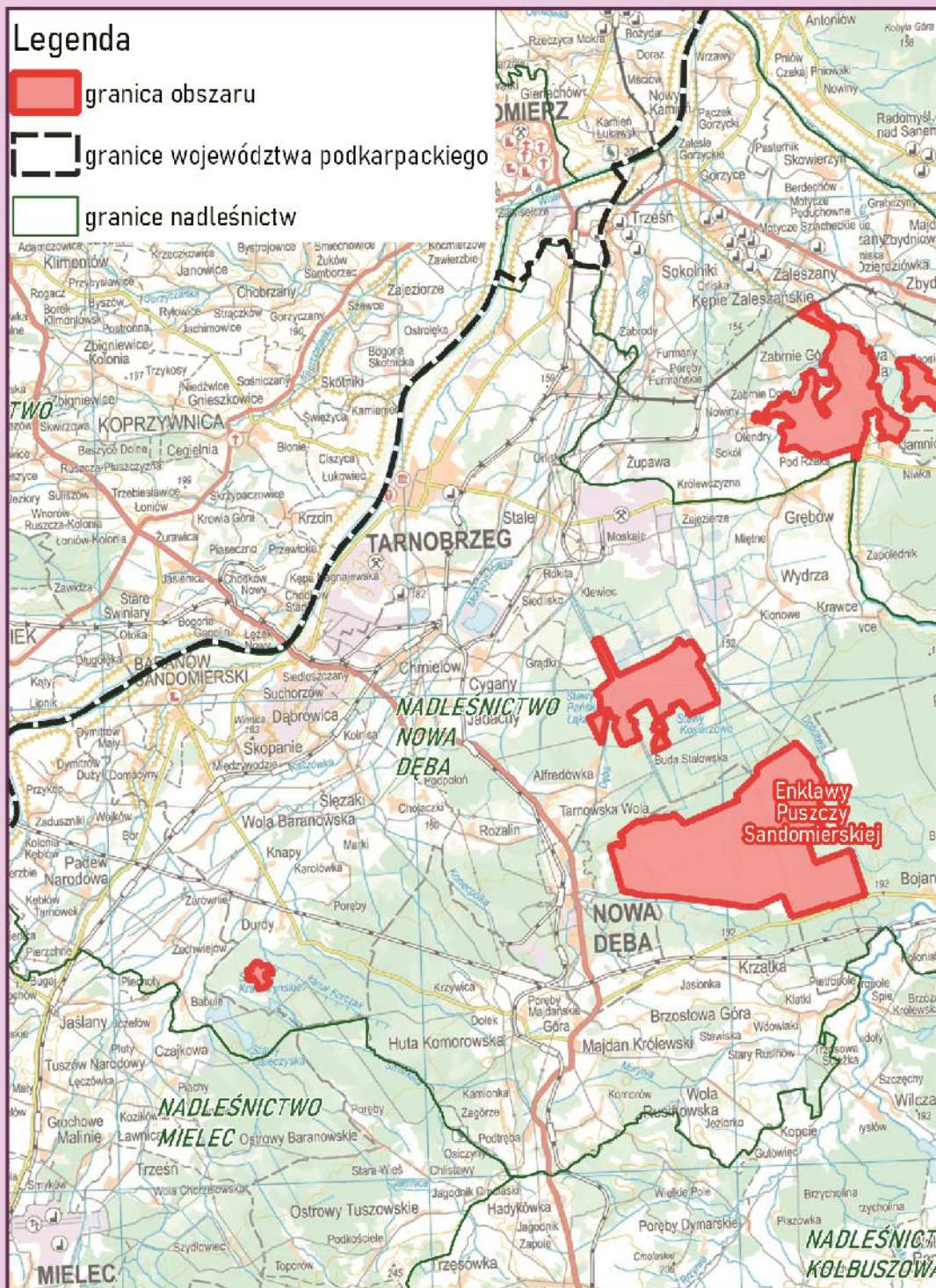


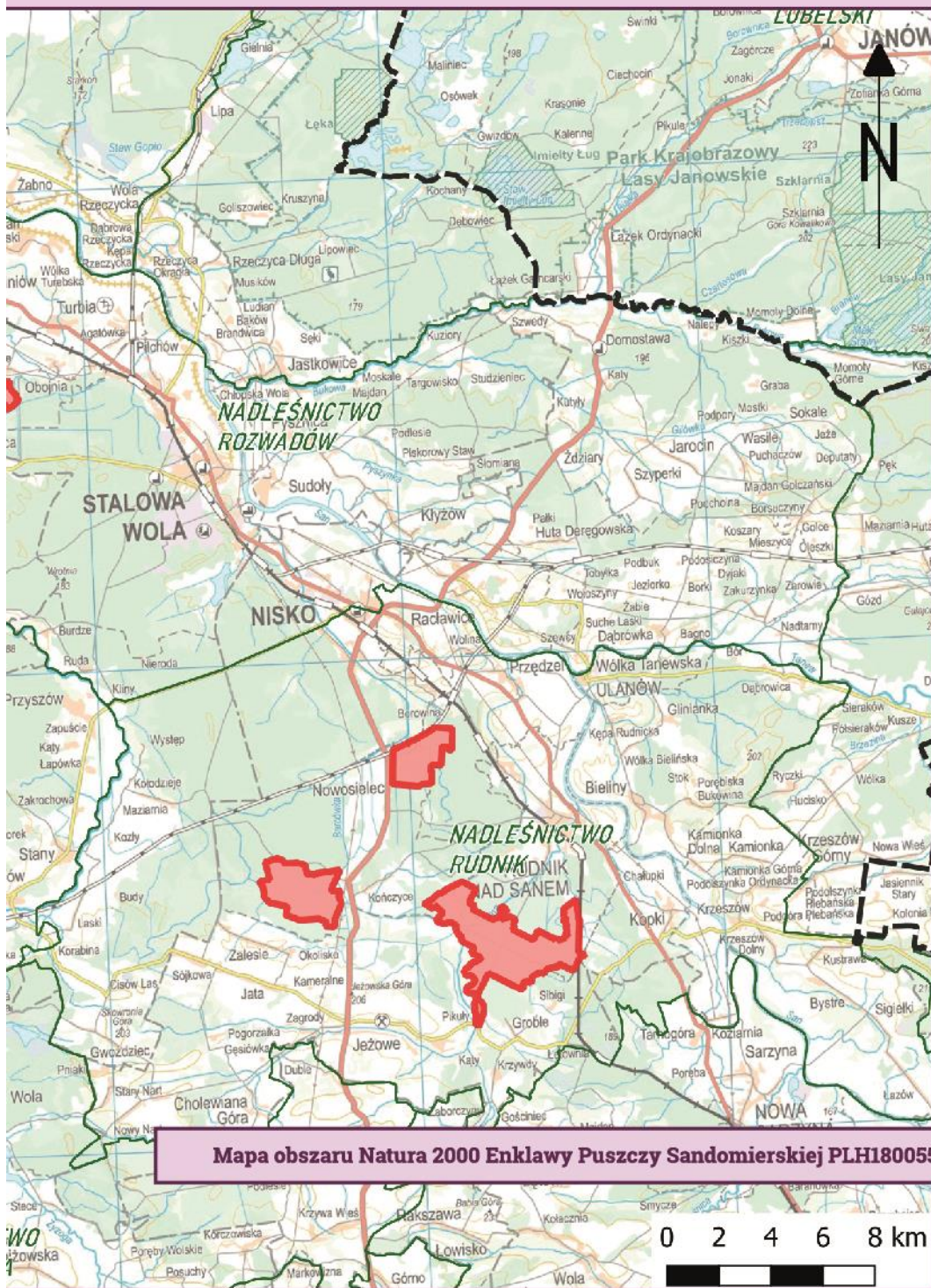
Legenda

 granica obszaru

 granice województwa podkarpackiego

 granice nadleśnictw





Mapa obszaru Natura 2000 Enklawy Puszczy Sandomierskiej PLH180055

Europejska Sieć Ekologiczna Natura 2000

Sieć Natura 2000 została wprowadzona w 2004 roku, jako jeden z obowiązków związanych z przystąpieniem naszego kraju do Unii Europejskiej. Wyznaczone przez kraje członkowskie obszary Natura 2000 tworzą **Europejską Sieć Ekologiczną obszarów ochrony Natura 2000**.

Głównym celem funkcjonowania obszarów Natura 2000 jest **zachowanie we właściwym stanie** cennych oraz zagrożonych w skali Europy typów siedlisk przyrodniczych oraz gatunków roślin i zwierząt, czyli tzw. przedmiotów ochrony.

Funkcjonowanie programu normują dwie unijne dyrektywy, tzw.: **Dyrektywa ptasia** i **Dyrektywa siedliskowa**.

W myśl wyżej wymienionych aktów prawa każdy kraj członkowski Unii Europejskiej ma obowiązek zapewnić siedliskom przyrodniczym (wymienionym w załączniku I Dyrektywy siedliskowej) i gatunkom roślin i zwierząt (wymienionym w załączniku II Dyrektywy siedliskowej i I Dyrektywy ptasiej) warunki sprzyjające ochronie lub zadbać o odtworzenie ich dobrego stanu, m.in. poprzez wyznaczenie i objęcie ochroną obszarów, na których te siedliska i gatunki występują.

Dyrektywy unijne wyznaczają dwa typy obszarów:

- **obszary specjalnej ochrony ptaków (OSO)**
 - wyznaczane do ochrony populacji dziko występujących ptaków jednego lub wielu gatunków
- **obszary mające znaczenie dla Wspólnoty (OZW) / specjalne obszary ochrony siedlisk (SOO)** – chronią siedliska przyrodnicze oraz gatunki zwierząt innych niż ptaki.

Plan zadań ochronnych, czyli plan ochrony?

Narzędziem do skutecznej ochrony obszaru Natura 2000, w zależności od potrzeb, jest plan zadań ochronnych (PZO) lub plan ochrony (PO).

W ramach projektu nr POIS.02.04.00-00-0193/16 sporządzane są plany zadań ochronnych, czyli projekty najpilniejszych działań na rzecz ochrony danego obszaru. Plan zadań ochronnych ustanawiany jest w drodze aktu prawa miejscowego w formie zarządzenia Regionalnego Dyrektora Ochrony Środowiska obowiązkowo na 10 lat. Głównym celem PZO jest utrzymanie lub przywrócenie właściwego stanu siedlisk przyrodniczych i/lub gatunków roślin i zwierząt, dla których ochrony wyznaczono obszar Natura 2000.

Plan zadań ochronnych określa: istniejące i potencjalne zagrożenia, cele oraz działania ochronne, które powinny zostać wykonane w najbliższym czasie, ze wskazaniem podmiotów odpowiedzialnych za ich wykonanie i obszarów ich wdrażania. Może również zawierać ocenę potrzeby sporządzenia planu ochrony i wskazanie terminu jego opracowania.

PZO może być zmieniony, jeżeli wynika to z potrzeb ochrony siedlisk przyrodniczych lub gatunków roślin i zwierząt będących przedmiotami ochrony.





Bagno zwyczajne na torfowisku „Cietrzewiec”
fot. R. Krawczyk

Charakterystyka obszaru

Obszar położony jest w centralnej części Kotliny Sandomierskiej, pokrytej w dużej mierze przez lasy. Charakterystyczną cechą obszaru jest duży kontrast siedliskowy. Występują tu zarówno ekosystemy wykształcone na piaszczystym oraz wybitnie suchym podłożu, jak i silnie uwilgocone. Obszar wyróżnia się znacznym stopniem naturalności i małą gęstością zaludnienia.

Nazwa i kod obszaru | Enklawy Puszczy Sandomierskiej PLH180055

Powierzchnia | 7952,49 ha

Rok zatwierdzenia | 2015

Makroregion | Kotlina Sandomierska

Mezoregion | Równina Tarnobrzeska, Płaskowyż Kolbuszowski

Położenie administracyjne | województwo podkarpackie

powiat stalowowolski: gmina Stalowa Wola – miejska, Zaleszany, Bojanów,
powiat niżański: gmina Nisko, Rudnik nad Sanem, Jeżowe,
powiat tarnobrzeski: gmina Baranów Sandomierski, Grębów, Nowa Dęba,
powiat kolbuszowski: gmina Majdan Królewski

Walory przyrodnicze

Na poziomie regionalnym obszar pełni istotną rolę w ochronie siedlisk **zmiennowilgotnych łąk trzęślicowych** (*Molinion*) oraz **ekstensywnie użytkowanych niżowych łąk świeżych** (*Arrhenatherion*). Występują tu również wydmy śródlądowe z murawami napiaskowymi, **torfowiska wysokie z roślinnością torfotwórczą,**

torfowiska przejściowe i trzęsawiska oraz **bory i lasy bagienne.**

Mozaikę siedlisk dopełniają **łągowe lasy dębowo-wiązowo-topolowe**, kwaśne buczyny *Luzulo-Fagenion* oraz szeroko rozpowszechniony **grąd subkontynentalny *Tilio-Carpinetum*.**

Szczoticha siwa na wydmach
fot. R. Krawczyk



W obszarze występuje wiele rzadkich gatunków roślin związanych z różnymi typami siedlisk. Stwierdzono tu m. in. wawrzynka główkowego *Daphne cneorum*, mącznicę lekarską *Arctosaphylos uva-ursi*, sasankę łąkową *Pulsatilla pratensis*, długosza królewskiego *Osmunda regalis*, fiołka bagiennego *Viola uliginosa*, kosaćca syberyjskiego *Iris sibirica*, ciborę żółtą *Cyperus flavescens*, nadwodnika okółkowego *Elatine alsinastrum* oraz ponikło jajowate *Elecharis ovata*.

Na szczególną uwagę zasługuje również lokalna populacja wilka *Canis lupus*, składająca się z kilku osobników zgrupowanych w watahy. Wśród kręgowców występujących w obszarze wyróżnić można także **kumaka nizinnego *Bombina bombina***, gniewosza plamistego *Coronella austriaca* oraz wydrę *Lutra lutra*.



Pachnica dębowa *Osmoderma eremita*
fot. T. Olbrycht

Cel ochrony

Celem ochrony obszaru jest zachowanie najbogatszych fragmentów Puszczy Sandomierskiej z dużym nagromadzeniem siedlisk z załącznika I Dyrektywy siedliskowej.

Szczególnie istotne jest także utrzymanie populacji bytujących tu owadów, takich jak **pachnica dębowa** *Osmoderma eremita*, **modraszek telejus** *Phengaris teleius*, **modraszek nausitous** *Phengaris nausithous* i **szlaczkoń szafraniec** *Colias myrmidone*.



Modraszek telejus *Phengaris teleius*
fot. archiwum RDOŚ w Rzeszowie

ŹRÓDŁA FINANSOWANIA

Zadania dotyczące opracowania planów zadań ochronnych dla obszarów Natura 2000 prowadzone są w ramach projektu nr POIS.02.04.00-00-0193/16

„Opracowanie planów zadań ochronnych dla obszarów Natura 2000”

współfinansowanego ze środków pochodzących z Europejskiego Funduszu Spójności w ramach II Priorytetu Programu Operacyjnego Infrastruktura i Środowisko – Ochrona środowiska w tym adaptacja do zmian klimatu.

Całkowita wartość projektu:

31 893 496,24 zł

Beneficjent projektu:

Generalna Dyrekcja Ochrony Środowiska

W ramach projektu w granicach woj. podkarpackiego plany zadań ochronnych zostaną opracowane dla **19 obszarów Natura 2000**

SPRAWUJĄCY NADZÓR NAD OBSZAREM ORAZ ZARZĄDZAJĄCY SIECIĄ NATURA 2000 W WOJEWÓDZTWIE PODKARPACKIM

Regionalna Dyrekcja Ochrony Środowiska w Rzeszowie

Al. Józefa Piłsudskiego 38, 35-001 Rzeszów

Tel.: 17 78-50-044, Fax: 17 85-21-109

e-mail: sekretariat.rzeszow@rdos.gov.pl

www.rzeszow.rdos.gov.pl

Wydział Spraw Terenowych I w Krośnie

ul. Bieszczadzka 1, 38-400 Krosno

Tel./Fax: 13 43-72-831

Wydział Spraw Terenowych II w Przemyślu

Plac Dominikański 3, 37-700 Przemyśl

Tel./Fax: 16 67-01-503