

Plan zadań ochronnych
dla obszaru Natura 2000

Dąbrowa koło Zaklikowa
PLH180019

w województwie podkarpackim

Wykonawca:

MINUG Pracownia Ekspertyz Rybackich i Przyrodniczych Bogdan Wziątek
na zlecenie Regionalnej Dyrekcji Ochrony Środowiska w Rzeszowie

Autorzy:

Michał Falkowski – botanik, koordynator
Bogdan Wziątek – GIS

Szablon projektu dokumentacji Planu

Dokumentacja Planu Zadań Ochronnych obszaru Natura 2000 Dąbrowa koło Zaklikowa PLH180019 w województwie podkarpackim

1. Etap wstępny pracy nad Planem

1.1. Informacje ogólne

Nazwa obszaru	Dąbrowa koło Zaklikowa
Kod obszaru	PLH180019
Opis granic obszaru	załącznik nr 1 (numeryczny wektor granic GIS)
SDF	załącznik nr 2
Położenie	woj. podkarpackie, pow. stalowowolski, gm. Zaklików
Powierzchnia obszaru (w ha)	4.99 ha
Status prawny	Obszar mający znaczenie dla Wspólnoty, decyzją Komisji Europejskiej 2011/64/EU w sprawie przyjęcia na mocy dyrektywy Rady 92/43/EWG czwartego zaktualizowanego wykazu terenów mających znaczenie dla Wspólnoty składających się na kontynentalny region biogeograficzny (numer aktu notyfikacyjnego K(2010) 9669).
Termin przystąpienia do sporządzenia Planu	03.04.2015
Termin zatwierdzenia Planu	
Koordynator Planu	dr hab. Bogdan Wziętek MINUG Pracownia ekspertyz rybackich i przyrodniczych Bogdan Wziętek Tomaszkowo ul. Łabędzia 41, 11-034 Stawiguda tel.: 500 237 655, minug.b.w@gmail.com
Planista Regionalny	Barbara Antosyk, (17) 785-00-44, wew. 666, barbara.antosyk.rzeszow@rdo.gov.pl Maciej Ciuła, (17) 785-00-44, wew. 664, maciej.ciula.rzeszow@rdo.gov.pl
Sprawujący nadzór	Regionalna Dyrekcja Ochrony Środowiska w Rzeszowie, al. Józefa Piłsudskiego 38, 35-001 Rzeszów tel.: 17 78-50-044, fax: 17 85-21-109, e-mail: sekretariat.rzeszow@rdos.gov.pl

1.2 Ustalenie terenu objętego Planem

L.p.	Nazwa krajowej formy ochrony przyrody pokrywającej się z obszarem, która/e może powodować wyłączenie części terenu ze sporządzenia Planu	Dokument planistyczny	Uzasadnienie wyłączenia części terenu ze sporządzania PZO	Powierzchnia krajowej formy ochrony przyrody lub nadleśnictwa pokrywająca się z obszarem [ha]
	brak	brak	brak	

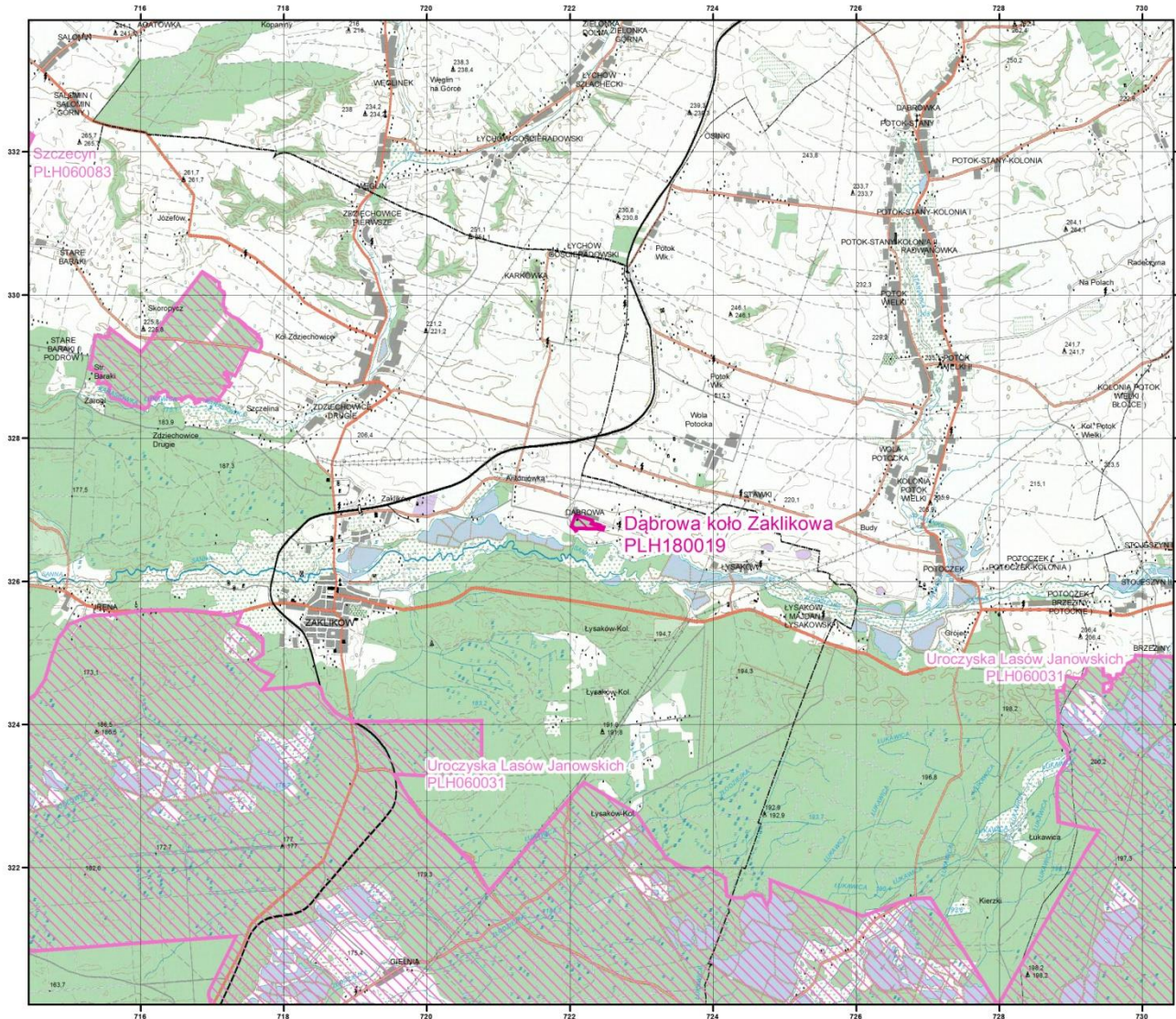
Dane przedstawiono w warstwie informacyjnej systemów informacji przestrzennej GIS

Obszar Dąbrowa koło Zaklikowa PLH180019 nie jest zlokalizowany na terenie pokrywającym się w całości lub w części z obszarem parku narodowego, rezerwatu przyrody lub parku krajobrazowego, dla których ustanowiono plan ochrony uwzględniający zakres, o którym mowa w art. 28 ust. 10 ustawy o ochronie przyrody. Ponadto, przedmiotowy obszar nie znajduje się na terenie pokrywającym się w całości lub w części z obszarem parku narodowego, rezerwatu przyrody lub obszarem będącym w zarządzie nadleśnictwa, dla których ustanowiono zadania ochronne lub plan urządzania lasu uwzględniający zakres, o którym mowa ww. artykule.

W związku z powyższym nie zachodzi przesłanka do zastosowania art. 28 ust. 11 ustawy o ochronie przyrody to znaczy do odstąpienia od konieczności sporządzenia planu zadań ochronnych dla obszaru Natura 2000 i projektem planu zadań ochronnych objęto cały obszar (4.99 ha).

1.3. Mapa obszaru Natura 2000

Załącznik 3 - Mapa „Obszar Natura 2000 Dąbrowa koło Zaklikowa PLH180019”



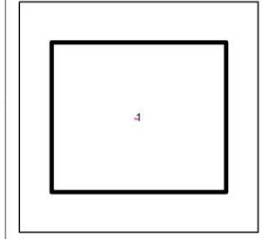
Specjalne Obszary
Ochrony Siedlisk
Natura 2000



Generalna Dyrekcja Ochrony Środowiska
PLH180019

Dąbrowa koło Zaklikowa

arkusz 1/1



- specjalny obszar ochrony siedlisk
- sąsiadujący specjalny obszar ochrony siedlisk

Układ współrzędnych płaskich prostokątnych 1982
Geodezyjny układ odniesienia EUROREF-89

Podkład topograficzny: VMap Level 2
Wykonawca: Wojskowy Ośrodek Geodezji i Teledetekcji
Edycja 2002

Opracowanie: Generalna Dyrekcja Ochrony Środowiska
stan na: XI 2013

1.4. Opis założeń do sporządzenia Planu

Opis obszaru: Obszar zajmuje porośnięte lasem wapienne wzgórze (zwane Kamienną Górą) w miejscowości Dąbrowa, znajdujące się w strefie krawędziowej pomiędzy Wyżyną Lubelską (Wzniesienia Urzędowskie) i Kotliną Sandomierską. Występuje tu dąbrowa świetlista, grąd subkontynentalny i leśne zbiorowiska zastępcze z sosną oraz brzozą. Obszar otoczony jest przez pola uprawne, młodniki sosnowe oraz zabudowania wsi Dąbrowa.

Przedmioty ochrony obszaru:

Przedmiotami ochrony (wg SDF) w obszarze Natura 2000 Dąbrowa koło Zaklikowa PLH180019 są 3 typy siedlisk przyrodniczych z załącznika I Dyrektywy Siedliskowej oraz 1 gatunek rośliny z II Dyrektywy Siedliskowej. Wymieniono je poniżej:

- Przedmiotami ochrony są następujące typy siedlisk przyrodniczych wymienionych w załączniku I Dyrektywy Rady 92/43/EWG:

8210 Wapienne ściany skalne ze zbiorowiskami *Potentilletalia caulescentis*

9170 Grąd środkowoeuropejski i subkontynentalny (*Galio-Carpinetum*, *Tilio-Carpinetum*)

91I0 Ciepłolubne dąbrowy (*Quercetalia pubescenti-petraeae*)

- Przedmiotami ochrony są następujące gatunki roślin wymienione w załączniku II Dyrektywy Rady 92/43/EWG:

4068 Dzwonecznik wonny *Adenophora lilifolia*

Założenia:

1. Plan zadań ochronnych dotyczyć będzie całego obszaru Natura 2000 – nie stwierdzono by zachodziły przesłanki określone w art. 28 ust. 11 ustawy o ochronie przyrody;
2. Jego głównym celem będzie określenie działań i sformułowanie zapisów pozwalających na skuteczną ochronę siedlisk i gatunków wskazanych jako przedmioty ochrony; wykonane zostaną również ekspertyzy służące uzupełnieniu informacji o obszarze;
3. Lista przedmiotów ochrony może ulec zmianie w toku prac nad projektem planu.

Projekt sporządza sprawujący nadzór nad obszarem, którym w przypadku obszaru jest Regionalny Dyrektor Ochrony Środowiska w Rzeszowie.

Plan zadań ochronnych (PZO) jest narzędziem ochrony siedlisk i gatunków stanowiących przedmiot ochrony obszaru Natura 2000. Ustalenia planu mogą jednak dotyczyć również terenów znajdujących się poza granicami obszaru, jeśli są istotne dla zachowania lub przywrócenia właściwego stanu ochrony przedmiotów ochrony oraz zachowania spójności sieci Natura 2000, w tym utrzymania korytarzy migracyjnych. Podstawowym celem opracowania projektu PZO jest szybkie podjęcie działań, niezbędnych do zachowania przedmiotów ochrony. Obowiązek sporządzenia planu zadań ochronnych dla obszaru Natura 2000 wynika z art. 28 ust. 1 ustawy z dnia 16 kwietnia 2004 r. o ochronie przyrody (Dz. U. z 2013 r.; poz. 627 z późn. zm.). Szczegółowy zakres dokumentu określa rozporządzenie Ministra Środowiska z dnia 17 lutego 2010 r. w sprawie sporządzania projektu planu zadań ochronnych dla obszaru Natura 2000 (Dz. U. z 2010 r., Nr 34; poz. 186 z późn. zm.).

Zakres prac koniecznych dla sporządzania projektu planu zadań ochronnych dla obszaru obejmuje:

- opisanie granic obszaru w formie wektorowej warstwy informacyjnej;
- zgromadzenie, zweryfikowanie i uzupełnienie informacji o obszarze i przedmiotach ochrony, istotnych dla ich ochrony;
- ocenę stanu ochrony przedmiotów ochrony;
- ocenę istniejących i potencjalnych zagrożeń;
- ustalenie celów działań ochronnych;
- ustalenie działań ochronnych wynikających z ustalonych celów działań ochronnych;
- ustalenie koniecznych zmian obowiązujących studiów uwarunkowań i kierunków zagospodarowania przestrzennego gmin i miejscowych planów zagospodarowania przestrzennego;
- ocenę potrzeby sporządzenia planu ochrony dla części lub całości obszaru oraz terminu jego sporządzenia;
- sporządzenie dokumentacji projektu planu zadań ochronnych w formie elektronicznej, opracowanej w formie opisu tekstowego, zestawień tabelarycznych, przedstawień graficznych, map, baz danych, w tym cyfrowych warstw informacyjnych.

PZO sporządza się w oparciu o istniejącą i możliwą do szybkiego zebrania wiedzę na temat obszaru Natura 2000. W ramach procesu planistycznego należy przeprowadzić niezbędne badania terenowe.

Plan zadań ochronnych sporządza się na okres 10 lat. Jest on ustanawiany zarządzeniem regionalnego dyrektora ochrony środowiska.

Skutki ustanowionego PZO dla obszaru Natura 2000 to między innymi:

- określenie zakresu rzeczowego i kosztów działań niezbędnych dla ochrony obszaru wraz z ich harmonogramem, umożliwiającym występowanie o środki na ich wykonanie;
- ustanowienie formalnych podstaw występowania o środki na wykonanie niezbędnych prac;

- podsumowanie wiedzy o obszarze i przedmiotach ochrony, służącej do późniejszego śledzenia zmian oraz określenie w jakim zakresie wymaga uzupełnienia;
- ustalenie systemu monitorowania stanu przedmiotów ochrony, w tym skutków prowadzonych działań ochronnych;
- ułatwienie kwalifikowania przedsięwzięć/działań pod kątem możliwości wywierania negatywnego wpływu na obszar, z zastrzeżeniem, że przedsięwzięcie/działania nie ujęte w planie jako zagrożenia należy traktować jako mogące potencjalnie znacząco negatywnie oddziaływać na obszar;
- określenie „założeń ochrony obszaru” i celów planu zadań ochronnych jako „punktu odniesienia” dla ocen oddziaływania przedsięwzięć/działań na obszar Natura 2000 oraz dla strategicznych ocen oddziaływania innych planów;
- wskazanie ryzykownych/niewłaściwych zapisów w istniejących studiach i planach z punktu widzenia ochrony obszaru;
- jest podstawą do zastosowania w razie potrzeby art. 37 ust. 2 ustawy o ochronie przyrody;
- uregulowanie zasad wdrażania programów rolnośrodowiskowych, które muszą być zgodne z zapisami PZO;
- opisanie nowo znalezionych gatunków lub siedlisk, które powinny być przedmiotami ochrony w obszarze (umożliwia to m.in. stosowanie wobec nich art. 6(4) Dyrektywy siedliskowej);
- określenie konieczności sporządzenia planu ochrony oraz zmian/modyfikacji SDF/granicy obszaru.

PZO nie jest sposobem na zwolnienie jakichkolwiek działań z obowiązujących procedur, np. PZO nie zastąpi, w stosunku do żadnych planów ani przedsięwzięć, procedury oceny oddziaływania na obszar Natura 2000.

W celu zapewnienia udziału społeczeństwa oraz wszystkich zainteresowanych podmiotów prowadzących działalność w obszarze Natura 2000 lub w inny sposób z nim związanych, przygotowanie projektu PZO będzie jawne na wszystkich etapach prac. Zainteresowane osoby i instytucje będą mogły aktywnie uczestniczyć w procesie planowania jako członkowie Zespołu Lokalnej Współpracy (ZLW). Udział przedstawicieli różnych instytucji, grup społecznych i profesji pozwoli zoptymalizować proces planowania PZO. Skład ZLW będzie mógł być w dowolnym etapie prac poszerzony o osoby lub instytucje pragnące wziąć udział w procesie przygotowania projektu PZO. W pracach nad projektem PZO przewidziano co najmniej 3 spotkania Zespołu Lokalnej Współpracy, których celem będzie przedstawienie oraz przedyskutowanie zagadnień dotyczących projektu PZO.

Informacja o postępie prac, prowadzonych spotkaniach i dokonywanych uzgodnieniach będzie zamieszczana na stronie internetowej RDOŚ w Rzeszowie. Kontakt z członkami ZLW będzie utrzymywany także przez pocztę elektroniczną oraz telefonicznie. Za pośrednictwem dostępnych kanałów teleinformatycznych będzie można zapoznawać się z bieżącym stanem prac nad projektem Planu i zgłaszać uwagi i wnioski podczas procesu planistycznego.

Koordynatorem prac nad projektem PZO jest Pan Bogdan Wziętek (tel. 500237655 e-mail: minug.b.w@gmail.com) i Pan Michał Falkowski (tel.: 604 377 365, mfzuraw@wp.pl). Informacji na temat powstających dokumentów udzielają: Pan Maciej Ciuła (e-mail: maciej.ciuła.rzeszow@rdos.gov.pl, tel. 177850044, wew. 664 – sprawy finansowe) i Pani Barbara Antosyk (e-mail: barbara.antosyk.rzeszow@rdos.gov.pl, tel. 177850044, wew. 666 – sprawy merytoryczne).

1.5. Ustalenie przedmiotów ochrony objętych Planem

Lp.	Kod	Nazwa polska	Nazwa łacińska	% pokrycia	Pop. Osiadl.	Pop. Lęgowa	Populacja Migr.	Ocena Pop. / St. reprezentatywności	Ocena St. zach.	Ocena Izol. / Pow. względna	Ocena Ogólna	Opinia dot. wpisu
S1	8210	Wapienne ściany skalne	Zbiorowiska <i>Potentilletalia caulescentis</i>	0.0				B	B	C	B	Dane zawarte w SDF wymagają weryfikacji pod kątem aktualnej powierzchni i stanu zachowania siedliska
S2	9170	Grąd środkowoeuropejski i subkontynentalny	<i>Galio-Carpinetum, Tilio-Carpinetum</i>	53.1				B	B	C	C	Dane zawarte w SDF wymagają weryfikacji pod kątem aktualnej powierzchni i stanu zachowania siedliska
S3	9110*	Ciepłolubne dąbrowy	<i>Quercetalia pubescenti petraeae</i>	40.0				B	B	C	C	Dane zawarte w SDF wymagają weryfikacji pod kątem aktualnej powierzchni i stanu zachowania siedliska
R1	4068	dzwoniecznik wonny	<i>Adenophora lilifolia</i>					C	B	B	B	Dane zawarte w SDF wymagają weryfikacji pod kątem aktualnej liczebności i stanu zachowania gatunku

1.6. Opis procesu komunikacji z różnymi grupami interesu.

Informowanie o postępach prac nad projektem planu zadań ochronnych dla obszaru Natura 2000 oraz konsultacje społeczne.
Komunikacja z zainteresowanymi stronami w procesie przygotowania projektu PZO dla obszaru Dąbrowa koło Zaklikowa opierać się będzie na stronie internetowej RDOŚ w Rzeszowie <http://rzeszow.rdos.gov.pl/>. Zamieszczane tam będą informacje o projekcie, w ramach którego

realizowane jest niniejsze opracowanie (projekt PL02 „Ochrona różnorodności biologicznej i ekosystemów” realizowany w ramach Mechanizmu Finansowego Europejskiego Obszaru Gospodarczego 2009-2014 pn.: „Opracowanie planów zadań ochronnych dla obszarów Natura 2000 wraz ze wzmocnieniem instytucji sprawującej nadzór nad obszarami Natura 2000 w województwie podkarpackim”), postępie prac nad projektem planu, wykonawcy, terminach i miejscach spotkań oraz obwieszczenie Regionalnego Dyrektora Ochrony Środowiska w Rzeszowie o rozpoczęciu opracowywania projektu planu zadań ochronnych obszarów Natura 2000 m.in. Dąbrowa koło Zaklikowa PLH180019 (link: <http://rzeszow.rdos.gov.pl/dabrowa-kolo-zaklikowa-plh180019>). Obwieszczenie ukazało się również w prasie lokalnej – **XYX** w dniu **XYZ**. Zostało także wywieszane na tablicy ogłoszeń Regionalnej Dyrekcji Ochrony Środowiska w Rzeszowie oraz w gminach na których znajduje się obszar.

Podstawowe znaczenie dla komunikowania się z grupami interesu, osobami i instytucjami w różny sposób związanymi z obszarem mają spotkania Zespołu Lokalnej Współpracy. Zaproszeni do niego zostaną przedstawiciele wszystkich jednostek samorządowych, organizacji społecznych związanych z ochroną przyrody, instytucji zajmujących się planowaniem przestrzennym, zarządzaniem wodami powierzchniowymi etc., a także podmioty prowadzące działalność w obszarze i jego sąsiedztwie. O terminach, miejscu i organizacji spotkań Zespołu Lokalnej Współpracy uczestnicy będą powiadamiani pocztą elektroniczną lub telefonicznie. Informacje o spotkaniach zamieszczane będą także na stronie internetowej RDOŚ w Rzeszowie.

I spotkanie Zespołu Lokalnej współpracy (ZLW) odbyło się 23 kwietnia 2015 w Zaklikowie

II spotkanie Zespołu Lokalnej współpracy (ZLW) odbyło się **XYX**

III spotkanie Zespołu Lokalnej współpracy (ZLW) odbyło się **XYZ**

1.7. Kluczowe instytucje/osoby dla obszaru i zakres ich odpowiedzialności

Lp.	Instytucja/osoby	Zakres odpowiedzialności	Adres siedziby instytucji/osoby	Kontakt
1.	Regionalna Dyrekcja Ochrony Środowiska w Rzeszowie	Nadzór nad obszarami sieci Natura 2000, prowadzenie działań w zakresie ochrony przyrody na terenie województwa.	al. Józefa Piłsudskiego 38 35-001 Rzeszów	tel.: 17 78-50-044, fax.: 17 85-21-109 sekretariat.rzeszow@rdos.gov.pl
2.	Wydział Środowiska i Rolnictwa Podkarpacki Urząd Wojewódzki w Rzeszowie	Ochrona środowiska	ul. Grunwaldzka 15 35-959 Rzeszów	tel.: 17 867-10-00, fax.: 17 867-19-50 kancelaria@rzeszow.uw.gov.pl
3.	Nadleśnictwo Gościeradów	Gospodarka leśna	Folwark 1e 23-275 Gościeradów	tel.: 15 838 11 74, fax.: 15 838 11 02 goscieradow@lublin.lasy.gov.pl
4.	Sołectwo Dąbrowa	Działania informacyjno-promocyjne	Dąbrowa 37-470 Zaklików	tel.: 15 873-72-26
5.	Urząd Gminy Zaklików	Lokalne zadania planistyczne i zadania inwestycyjne	ul. Zachodnia 15 37-470 Zaklików	tel.: 15 873 84 76, 15 873 83 24, 15 873 71 89, 15 873 84 39 sekretariat@zaklikow.pl

Lp.	Instytucja/osoby	Zakres odpowiedzialności	Adres siedziby instytucji/osoby	Kontakt
6.	Starostwo Powiatowe w Stalowej Woli, Referat Leśnictwa i Ochrony Przyrody	Ochrona przyrody	ul. Podleśna 15 37-450 Stalowa Wola	tel.: 15 643-36-04, 643-36-47, l.bednarczyk@stalowowolski.pl , tel. kom. 530-290-156, c.drzymala@stalowowolski.pl tel. kom. 530-310-056, j.madej@stalowowolski.pl .
7.	Regionalny Zarząd Gospodarki Wodnej w Krakowie	Gospodarka wodna, ochrona przeciwpowodziowa	ul. Marszałka J. Piłsudskiego 22 31-109 Kraków	tel.: 12 62-84-130, 12 62-84-106, fax: 12 430-10-35, 423-21-53 poczta@krakow.rzgw.gov.pl
8.	Podkarpacki Zarząd Melioracji i Urządzeń Wodnych w Rzeszowie	Gospodarka wodna, ochrona przeciwpowodziowa	ul. Hetmańska 9 35-959 Rzeszów	tel.: 17 853 74 00, fax: 17 853 64 21 email: rzyszow@pzmiuw.pl
9.	Podkarpackie Biuro Planowania Przestrzennego w Rzeszowie Oddział Zamiejscowy w Tarnobrzegu	Regionalne zadania planistyczne	ul. 1-go Maja 4 39-400 Tarnobrzeg	tel.: 15 822-58-08, fax: 15 822-16-90 tarnobrzeg@pbpp.pl
10.	Forum Mieszkańców Wsi SANŁĘG Grupa Lokalnego Działania	Reprezentacja społeczności lokalnej	Plac Kościuszki 5/3, 37-415 Zaleszany	tel.: 15 845 07 78, fax: 15 845 07 78 biuro@sanleg.pl
11.	Liga Ochrony Przyrody Zarządu Okręgu Podkarpackiego	Ochrona przyrody	ul. Kamińskiego 12 35-211 Rzeszów	tel.: 787 709 149 loprze@poczta.fm

Lp.	Instytucja/osoby	Zakres odpowiedzialności	Adres siedziby instytucji/osoby	Kontakt
12.	Departament Ochrony Środowiska, Urząd Marszałkowski w Rzeszowie	Ochrona środowiska	al. Ł. Ciepłińskiego 4 35-010 Rzeszów	tel.: 17 860 67 80, fax: 17 860 67 29 srodowisko@podkarpackie.pl
13.	Departamentu Rolnictwa, Geodezji i Gospodarki Mieniem Urząd Marszałkowski w Rzeszowie	Gospodarka rolna	al. Ł. Ciepłińskiego 4 35-010 Rzeszów	tel.: 17 850 17 10, fax: 17 850 17 11 dgt@podkarpackie.pl
14.	Oddział Podkarpacki Agencji Restrukturyzacji i Modernizacji Rolnictwa	Gospodarka rolna	al. Tadeusza Rejtana 36 35-310 Rzeszów	tel.: 17 875 60 00
15.	Podkarpacki Ośrodek Doradztwa Rolniczego w Boguchwale	Gospodarka rolna	ul. Tkaczowa 146, 36-040 Boguchwała	tel.: 17 870-15-07, fax: 17 870-15-02 boguchwala@podrb.pl

1.8. Zespół Lokalnej Współpracy

Lp.	Imię i nazwisko	Funkcja	Nazwa instytucji /grupy interesu, którą reprezentuje	Kontakt
1.				
2.				
4.				
5.				
6.				
7.				
8.				
9.				
10.				
11.				
12.				
13.				
14.				

2. Etap II Opracowanie projektu Planu

Moduł A

2.1. Informacja o obszarze i przedmiotach ochrony

Lp.	Typ informacji	Dane referencyjne	Zakres informacji	Wartość informacji	Źródło dostępu do danych
1.	Materiał niepublikowany	Wyniki inwentaryzacja siedlisk przyrodniczych i gatunków prowadzona w roku 2007 w ramach prac WZS	Występowanie i rozmieszczenie siedlisk przyrodniczych i przedmiotów ochrony	Kluczowy materiał przy realizacji badań terenowych i opracowywaniu Planu	RDOŚ w Rzeszowie
2.	Materiały publikowane	Rapa A. 2012. Dzwonecznik wonny <i>Adenophora lilifolia</i> .	Opracowane parametry i wskaźniki służące do oceny stanu zachowania stanu populacji i siedliska gatunku oraz wzór karty obserwacji. Wypełniona karta obserwacji gatunku na stanowisku w obszarze Dąbrowa koło Zaklikowa PLH180019	Kluczowy materiał przy realizacji prac terenowych. Obejmuje najnowsze dane co do stanu populacji dzwonecznika wonnego w obszarze	Perzanowska J. (red.). 2012. Monitoring gatunków roślin. Przewodnik metodyczny. Część II. GIOŚ, Warszawa, s. 53-65.

3.	Materiały publikowane	Kiedrzyński M., Jakubowska-Gabara J., Kurowski J. K. 2010. Ciepłolubne dąbrowy <i>Quercetalia pubescenti- petraeae</i> .	Opracowane parametry i wskaźniki służące do oceny stanu zachowania siedliska oraz wzór karty obserwacji.	Kluczowy materiał przy realizacji prac terenowych zawiera materiały metodyczne do prowadzenia prac terenowych, wzory kart badań stanowisk	Mróz W. 2010. (red.). Monitoring siedlisk przyrodniczych. Przewodnik metodyczny. Część I. GIOŚ, Warszawa, s. 255-269.
4.	Plany/programy/strategie/projekty	Inwentaryzacja Stanu Lasu dla lasów nie stanowiących własności Skarbu Państwa położonych na terenie gminy Zaklików Dąbrowa na okres od 01.01.2007 r. do 31.12.2016 r.	Opis taksacyjny lasów	Materiał pomocniczy przy realizacji prac terenowych i opracowaniu planu obejmuje informacje o lasach nie będących w zarządzie LP, pomocny przy planowaniu działań ochronnych dla siedlisk przyrodniczych	Starostwo powiatowe Stalowa Wola Urząd gminy Zaklików

5.	Plany/programy/ strategie/projekty	Studium uwarunkowań i kierunków zagospodarowania przestrzennego gminy Zaklików tekst ujednolicony Załącznik nr I do Uchwały XLI/197/02 Rady Gminy Zaklików z dnia 26 kwietnia 2002r. wraz ze zmianami wprowadzonymi: Uchwałą Nr XLI/235/2013 Rady Gminy Zaklików z dnia 20 września 2013 roku - I zmiana	Kierunki zagospodarowania przestrzennego gminy	Kluczowy materiał przy opracowywaniu założeń planu informacje na temat istniejących i potencjalnych zagrożeń dla Obszaru związanych z odpadami powstającymi na terenie gminy	Urząd gminy w Zaklikowie http://www.zaklikow.pl/asp/pliki/plan_zagospd2/tekst_studium_zaklikow_22112013.pdf
6.	Plany/programy/ strategie/projekty	Plan gospodarowania odpadami dla gminy Zaklików na lata 2009-2012 z uwzględnieniem lat 2013-2020.	Ilość powstających w gminie odpadów i sposób ich zagospodarowania	Ważny materiał przy opracowywaniu założeń Planu, informacje na temat istniejących i potencjalnych zagrożeń dla Obszaru związanych z odpadami powstającymi na terenie gminy	Gmina Zaklików www.biuletyn.net/nt-bin/_private/zaklikow/1056.pdf
7.	Plany/programy/ strategie/projekty	Gminny program budowy przydomowych oczyszczalni ścieków uchwała Rady Gminy Zaklików Nr XII/67/2011 z dnia 2 września 2011	Ochrona wód powierzchniowych i podziemnych na terenie gminy Zaklików,	Ważna przy sporządzaniu planu przy formułowaniu zaleceń ochronnych dla obszaru	Gmina Zaklików www.biuletyn.net/nt-bin/_private/zaklikow/1170.pdf

8.	Plany/programy/ strategie/projekty	Strategia rozwoju powiatu stalowowolskiego	Kierunki rozwoju powiatu, gospodarka odpadami ochrona środowiska w powiecie	Materiał pomocniczy przy opracowaniu planu stanowi źródło informacji na temat istniejących i potencjalnych zagrożeń wynikających z planowanych działań prowadzących do rozwoju powiatu	Starostwo powiatowe w stalowej Woli www.stalowowolski.pl/download/strategia_rozwoju_powiat.doc
9.	Plany/programy/ strategie/projekty	Poprawa jakości usług w zakresie zaopatrzenia w wodę i odprowadzania ścieków na terenie Gminy Zaklików- Program Rozwoju Obszarów Wiejskich	Ochrona wód powierzchniowych i podziemnych na terenie gminy Zaklików,	Materiał pomocniczy do sporządzenia planu przy formułowaniu zaleceń ochronnych dla obszaru	Gmina Zaklików
10.	Materiały niepublikowane	Informacja o stanie środowiska w powiecie Stalowowolskim w roku 2013	Stan środowiska w powiecie stalowowolskim	Materiał pomocniczy do sporządzenia planu informacje na temat istniejących i potencjalnych zagrożeń dla Obszaru wynikających z zanieczyszczenia powietrza i wód gruntowych, występujących na terenie powiatu	http://www.wios.rzeszow.pl/cms/upload/edit/file/opracowania/stan_srodowiska_stalowowolski_2013.pdf

2.2. Ogólna charakterystyka obszaru

Położenie obszaru

Zgodnie z podziałem administracyjnym Polski Obszar położony jest w województwie podkarpackim, powiecie stalowowolskim, gminie Zaklików w granicach sołectwa Dąbrowa. Pod względem regionalizacji geograficznej Polski zlokalizowany jest w na granicy dwóch makroregionów: Wyżyny Lubelskiej (342.5) mezoregion Wzniesień Urzędowskich (343.15) i Kotliny Sandomierskiej (512.4) mezoregion Równiny Biłgorajskiej (512.47). Według podziału geobotanicznego i regionalizacji geobotanicznej Polski (Matuszkiewicz 1993) Obszar położony jest na pograniczu Krainy Kotliny Sandomierskiej (C.8), Okręgu Równiny Biłgorajskiej (C.8.5.) i podokręgu Lasów Janowskich (C.8.5.a) oraz Krainy Rostoczańskiej (C.9), Okręgu Rostocza Zachodniego (C.9.1) i podokręgu Modliborzycko-Kraśnickiego (C.9.1.a).

Geologia gleby

Obszar położony jest na pograniczu dwóch dużych jednostek geologicznych: Synklinorium Brzeźnego w północnej części i Zapadliska Podkarpackiego w południowej części. W budowie geologicznej Synklinorium Brzeźnego biorą udział utwory kredowe i trzeciorzędowe facji morskiej, których nadkład stanowią utwory czwartorzędowe. Utwory kredowe reprezentowane są przez opoki i szare wapienie zalegające na głębokości około 170 m p. p. t. Utwory trzeciorzędowe to osady miocenu spoczywające niezgodnie na zerodowanej powierzchni utworów kredy. Miocen reprezentowany jest przez litotamniowe, serpulowe, rafowe o spoiwie gliniastym i piaszczystym. Najpłycej na głębokości ok. 2,5 m p. p. t. występują one w Zdziechowicach w rejonie Antonówki - Dąbrowy - Łysakowa na głębokości 4.5 m p. p. t. pod warstwą utworów piaszczystych. Utwory czwartorzędowe to osady akumulacji lodowcowej i wodnolodowcowej wykształconej jako gliny, gliny zwięzłe, ily oraz żwiry. Miąższość tego kompleksu waha się w granicach 5,5 - 31.5 m. Na osadach lodowcowych względnie bezpośrednio na wapieniach trzeciorzędowych zalegają osady eoliczne, wykształcone w postaci pyłów, glin pylastych oraz lokalnie piasków pylastych (rejon Barków Starych) o miąższości w granicach 15,5 - 25 m. Osady rzeczne to piaski drobnoziarniste, średnio zagęszczone o przeciętnej głębokości zalegania 4,0 - 9,0 m p. p. t. W dolinach rzek występują gliny, namuły organiczne i torfy.

Zapadlisko Podkarpackie to rozległe obniżenie tektoniczne, wypełnione trzeciorzędowymi osadami miocenu miocenu morskiego Zapadlisko powstałego w końcowej fazie fałdowania geosynkliny karpackiej. Południowa część gminy usytuowana jest w północno-wschodnim obrzeżu Zakopaliska, a utwory je wypełniające wykształcone są w głęboko-morskiej facji ilów i iłolupków z przewarstwieniami wapieni. Ostatnim ogniwem utworów trzeciorzędowych są ily krakowieckie, zalegające bezpośrednio pod nakładem utworów czwartorzędowych. Wychodnia ilów krakowieckich uwidacznia się w dolinie rzeki Złodziejki. Strop tych utworów na terenie gminy występuje na głębokości 7 - 35 m p. p. t. Kompleks osadów czwartorzędowych reprezentują piaski i żwiry wodnolodowcowe, piaski i żwiry rzeczne wyższych terasów akumulacyjnych, piaski co liczne oraz namuły organiczne, mady, torfy i piaski współczesnych osadów aluwialnych występujące w dolinach rzek. Gleby Obszaru stanowią głównie wytworzone na podłożu wapiennym rędziny należące do kompleksu pszennego dobrego oraz pszennego

wadliwego.

Klimat

Średnia roczna temperatura powietrza wynosi 7,3 - 7,7°C, dobowe wahania temperatury są dość znaczne, zwłaszcza w części północno wschodniej. Średnia roczna wilgotność względna powietrza wynosi 66 - 68%, ogólna roczna suma opadów wynosi 600 - 650 mm. Pokrywa śnieżna ze względu na przeważającą południową ekspozycję terenu, nie jest gruba zalega stosunkowo krótko (60-65 dni), jedynie w części południowo - wschodniej do 70 dni, a w obszarach leśnych do 90 dni. Przeważają wiatry południowo - zachodnie i zachodnie.

Hydrografia

Obszar położony jest w dorzeczu Wisły i odwodniany jest przez rzekę Sannę będącą prawobrzeżnym, drugorzędowym dopływem Sanu. Posiada ona dobrze rozwiniętą sieć hydrograficzną na którą składają się jej dopływy oraz uchodząca do niej sieć melioracji szczegółowych. Istotną znaczenie w sieci rzecznej Sanny mają również sztuczne zbiorniki wodne jakimi są stawy rybne. W granicach obszaru brak jest stałych cieków i zbiorników wodnych.

Struktura krajobrazu

Krajobraz w obszarze objętego opracowaniem charakteryzuje się dużym zróżnicowaniem. Teren wznosi się tu na wysokość od 190 do ok. 250 m n. p. m. a kulminacje występujące na północ od miejscowości Józefów osiągają 261 m n. p. m. Dominującym elementem urozmaiconej rzeźby terenu są rozległe wzniesienia rozczłonkowane gęstą siecią głęboko wciętych dolin. Na wysoczyznach przeważają tereny o mniejszych nachyleniach wyrażające się wartościami spadków 0- 5%. W rejonach obniżenia dolinnych nachylenia zwiększają się a spadki wahają się w granicach 5-15%. Obserwuje się tutaj aktywny proces modelowania rzeźby przez wody opadowe w dolinach bocznych oraz w strefach przykrawędziowych dolin głównych, w postaci działania procesów denudacji i akumulacji deluwii. Formy erozyjne (wąwozy, jary) występujące w tej części gminy są w większości pokryte lasami, zadrzewieniami, zakrzewieniami, co w znacznym stopniu ogranicza intensywność procesów erozji wodnej. Sam obszar obejmuje swoimi granicami wapienne wzgórze, którego stok nachylony jest w kierunku południowym i przechodzi w dolinę rzeki Sanny. W krajobrazie terenów przylegających do obszaru od strony północnej i zachodniej dominują użytki rolnicze, zadrzewienia o różnym wieku oraz stawy rybne.

Walory przyrodnicze

Obszar obejmuje, jeden z najcenniejszych w regionie, fragment dąbrów świetlistych *Potentillo albae-Quercetum* cechujących się bogatym, reprezentatywnym i bujnym runem. Szczególnie licznie występują tu przedstawiciele kserotermicznych lasów dębowych z rzędu *Quercetalia pubescenti-petraeae*. Na zachodnich obrzeżach obszaru, na granicy pole-las dąbrowy te tworzą mozaikę z należącymi do ich kręgu dynamicznego zbiorowiskami ciepłolubnych okrajków ze związku *Trifolion medii* i zaroślai *Rhamno-Cornetum sanguinei*. Uzupełnieniem

zbiorowisk leśnych tego terenu są grądy subkontynentalne *Tilio-Carpinetum*, które w większości wykształciły się na drodze naturalnej regeneracji (tzw. proces grądowienia) wypierając dąbrowy świetliste oraz leśne zbiorowiska zastępcze o bliżej nieokreślonej przynależności fitosocjologicznej ze sztucznym drzewostanom sosnowym i brzoźowym.

W dąbrowach znajduje się jedno z największych w Polsce stanowisk dzwoniecznika wonnego *Adenophora liliifolia*. Ogółem stwierdzono tu kilkadziesiąt okazów tej rośliny. Tak dobrą kondycję populacji najprawdopodobniej należy upatrywać w odpowiednich warunkach glebowych i biocenotycznych jakie tu panują. Nie bez znaczenia jest fakt, że stanowisko dzwoniecznika znajduje się na wyeksponowanym terenie wyniesieniu, które powoduje doskonałe oświetlenie runa. Obszar jest miejscem występowania wielu gatunków roślin chronionych i zagrożonych. Należą do nich, m.in.: pluskwica europejska *Cimicifuga europaea*, buławnik czerwony *Cephalanthera rubra* i powojnik prosty *Clematis recta*. Osobliwością Obszaru są wapienne wychodnie, z których największa wyeksponowana jest w krajobrazie jako skała, z porastającymi je szczelinowymi zbiorowiskami paproci, zanokcic – skalnej *Asplenium trichomanes* oraz murowej *Asplenium ruta-muraria*.

Korytarze ekologiczne

Obszar stanowi fragment międzynarodowego obszaru węzłowego 34 M Lasów Janowskich. Położenie na krawędzi doliny rzeki Sannyczyni go fragmentem lokalnego korytarza ekologicznego ciągnącego się równoleżnikowo i mającego bezpośredni powiązania ekologiczne, przyrodnicze i krajobrazowe z położonymi na południu rozległymi Lasami Janowskim, w obrębie których wyznaczono obszary Natura 2000: Uroczyska Lasów Janowskich PLH060031 i Lasy Janowskie PLB060005 oraz utworzono Park Krajobrazowy Lasy Janowskie. Powiązania te poprzez ciągłość kompleksów leśnych i dolinę Sanny obejmują również, położony kilka km na północny-wschód obszar Szczecyn PLH060083

Formy ochrony przyrody

Obszar nie jest objęty ani też nie graniczy bezpośrednio z innymi formami ochrony przyrody. W bezpośredniej bliskości obszaru znajdują się:

Park Krajobrazowy Lasy Janowskie

Lasy Janowskie PLB060005

Uroczyska Lasów Janowskich PLH060031

Szczecyn PLH060083

2.3. Struktura własności i użytkowania gruntów

(Dane użytkowania i pokrycia terenu z programu CORINE Land Cover 2006).

Typy użytków gruntowych	Typ własności	Powierzchnia użytków w ha	Udział powierzchni w obszarze [%]
<i>Lasy</i>	<i>Skarb Państwa</i>		
	<i>Własność komunalna</i>		
	<i>Własność prywatna</i>		
<i>Grunty orne 211</i>	<i>Skarb Państwa</i>	4,99	100
	<i>Własność komunalna</i>		
	<i>Własność prywatna</i>		
<i>Łąki trwałe</i>	<i>Skarb Państwa</i>		
	<i>Własność komunalna</i>		
	<i>Własność prywatna</i>		
<i>Pastwiska trwałe</i>	<i>Skarb Państwa</i>		
	<i>Własność komunalna</i>		
	<i>Własność prywatna</i>		
<i>Sady</i>	<i>Skarb Państwa</i>		
	<i>Własność komunalna</i>		
	<i>Własność prywatna</i>		
<i>Grunty pod stawami</i>	<i>Skarb Państwa</i>		
	<i>Własność komunalna</i>		
	<i>Własność prywatna</i>		
<i>Nieuzytki</i>	<i>Skarb Państwa</i>		
	<i>Własność komunalna</i>		
	<i>Własność prywatna</i>		
<i>Wody stojące</i>	<i>Skarb Państwa</i>		
	<i>Własność komunalna</i>		
	<i>Własność prywatna</i>		

<i>Wody płynące</i>	<i>Skarb Państwa</i>		
	<i>Własność komunalna</i>		
	<i>Własność prywatna</i>		
<i>Grunty zabudowane</i>	<i>Skarb Państwa</i>		
	<i>Własność komunalna</i>		
	<i>Własność prywatna</i>		
<i>Inne</i>	<i>Skarb Państwa</i>		
	<i>Własność komunalna</i>		
	<i>Własność prywatna</i>		

UWAGA: Dane te należy także przekazać w warstwie informacyjnej systemów informacji przestrzennej GIS w nieprzetworzonej formie otrzymanej ze źródła referencyjnego (np. PODGiK).

2.4. Zagospodarowanie terenu i działalność człowieka

Tabela wymaga uszczegółowienia w odniesieniu do przedmiotów ochrony, np. kiedy ochroną objęte są siedliska nieleśne – łąki i murawy - należy doprecyzować informację biorąc pod uwagę strukturę pakietów programu rolnośrodowiskowego.

Typy użytków	Typ własności	Powierzchnia objęta dopłatami UE w ha	Rodzaj dopłaty, działania/priorytetu/programu,
<i>Lasy</i>	<i>Lasy Państwowe</i>	<i>wg jednostek wdrażających</i>	<i>wg jednostek wdrażających</i>
	<i>Lasy komunalne</i>		
	<i>Lasy prywatne</i>		
<i>Sady</i>	<i>Lasy Państwowe</i>		
	<i>Lasy komunalne</i>		
	<i>Lasy prywatne</i>		
<i>Trwałe użytki zielone</i>	<i>Lasy Państwowe</i>		
	<i>Lasy komunalne</i>		
	<i>Lasy prywatne</i>		
<i>Wody</i>	<i>Lasy Państwowe</i>		
	<i>Lasy komunalne</i>		
	<i>Lasy prywatne</i>		
<i>Tereny zadrzewione lub zakrzewione</i>	<i>Lasy Państwowe</i>		
	<i>Lasy komunalne</i>		
	<i>Lasy prywatne</i>		
<i>Inne</i>	<i>Lasy Państwowe</i>		
	<i>Lasy komunalne</i>		
	<i>Lasy prywatne</i>		

2.5. Istniejące i projektowane plany/programy/projekty dotyczące zagospodarowania przestrzennego

W tej części należy podać informację o przyjętych wdrażanych i projektowanych planach/programach/projektach, które mogą mieć wpływ na przedmioty ochrony. „Przez tytuł opracowania należy rozumieć pełną nazwę, nr aktu prawnego, organ ustanawiający/wydający, a w przypadku aktów publikowanych także miejsce publikacji, nr i poz.”.

Lp.	Tytuł opracowania	Instytucja odpowiedzialna za przygotowanie planu/programu/w drażanie projektu	Ustalenia planu/programu/projektu mogące mieć wpływ na przedmioty ochrony	Przedmioty ochrony objęte wpływem opracowania	Ustalenia dot. działań minimalizujących lub kompensujących
1.	Studium uwarunkowań i kierunków zagospodarowania przestrzennego gminy Zaklików tekst ujednolicony Załącznik nr I do Uchwały XLI/197/02 Rady Gminy Zaklików z dnia 26 kwietnia 2002r. wraz ze zmianami wprowadzonymi: Uchwałą Nr XLI/235/2013 Rady Gminy Zaklików z dnia 20 września 2013 roku - I zmiana	Urząd Gminy Zaklikowie.	Dokument o dużym poziomie ogólności, powstały przed utworzeniem Obszaru. Studium postuluje by w zapisach opracowywanych miejscowych planów zagospodarowania przestrzennego gminy Zaklików uwzględnić następujące zasady zarządzania przestrzenią szczególnie istotne dla ochrony i kształtowania struktury przyrodniczej gminy: zachowanie i ochrona kompleksów przyrodniczych o najwyższym potencjale biologicznym, w szczególności dotyczy to lasów, cieków wodnych i ich dolin, obniżeń bezodpływowych oraz ciągów powiązań przyrodniczych lokalnych i regionalnych – stanowiących ważne w skali gminy korytarze ekologiczne; ochrona i uzupełnianie zadrzewień śródpolnych, przydrożnych oraz towarzyszących ciekom i i zbiornikom wodnym; ochrona gleb wysokiej klasy przed zmianą przeznaczenia na cele nierolnicze; ochrona gruntów leśnych przed zmianą przeznaczenia; ochrona środowiska poprzez rozwój infrastruktury służącej poprawie środowiska. Dokument nie zawiera odniesień do Obszaru nie wymienia go również jako formy ochrony przyrody na terenie gminy	Brak istotnego negatywnego wpływu na wszystkie przedmioty ochrony.	-
2.	Poprawa jakości usług w zakresie zaopatrzenia w wodę i odprowadzania	Urząd Gminy Zaklikowie.	Brak zapisów mogących mieć wpływ na przedmioty ochrony.	Brak istotnego negatywnego wpływu na wszystkie przedmioty ochrony.	-

	ścieków na terenie Gminy Zaklików- Program Rozwoju Obszarów Wiejskich				
3.	Gminny program budowy przydomowych oczyszczalni ścieków uchwała Rady Gminy Zaklików Nr XII/67/2011 z dnia 2 września 2011	Urząd Gminy Zaklikowie.	Brak zapisów mogących mieć wpływ na przedmioty ochrony.	Brak istotnego negatywnego wpływu na wszystkie przedmioty ochrony.	-