



**Fundusze Europejskie**  
Infrastruktura i Środowisko



**Unia Europejska**  
Fundusz Spójności



---

**Plan Zadań Ochronnych**  
**dla obszaru Natura 2000**  
**Liwocz PLH180046**  
**w województwie podkarpackim**

Rzeszów 2018

---

**Wykonawca:**



**Żbik Konrad Kata**  
**Werynia 481**  
**36-100 Kolbuszowa**  
**e-mail [katakon@poczta.fm](mailto:katakon@poczta.fm)**

**Na zlecenie Regionalnej Dyrekcji Ochrony Środowiska  
w Rzeszowie**

**Autorzy:**

**Konrad Kata – koordynator projektu PZO, ekspert zoolog**  
**Agata Stadnicka-Futoma – ekspert botanik**

## Spis treści

1. Etap wstępny pracy nad Planem .....	4
1.1 Informacje ogólne.....	4
1.2 Ustalenie terenu objętego Planem .....	5
1.3. Mapa obszaru Natura 2000 .....	6
1.4. Opis założeń do sporządzenia Planu .....	8
1.5. Przedmioty ochrony wg. obowiązującego SDF (stan na dzień 02.2017).....	11
1.6. Kluczowe instytucje/grupy dla obszaru i zakres ich odpowiedzialności .....	12
1.7. Zespół Lokalnej Współpracy.....	13



**Fundusze Europejskie**  
Infrastruktura i Środowisko



**Unia Europejska**  
Fundusz Spójności



**Dokumentacja Planu Zadań Ochronnych obszaru Natura 2000 PLH180046 Liwocz w województwach podkarpackim i małopolskim.**

## 1. Etap wstępny pracy nad Planem

### 1.1 Informacje ogólne

<b>Nazwa obszaru</b>	Liwocz
<b>Kod obszaru</b>	PLH180046
<b>Opis granic obszaru</b>	Numeryczny wektor granic GIS jako załącznik do Planu Zadań Ochronnych (załącznik nr 1)
<b>SDF</b>	Plik PDF SDF (załącznik nr 2)
<b>Położenie</b>	województwo podkarpackie, powiat jasielski gminy: Skołyszyn i Brzyska oraz województwo małopolskie, powiat tarnowski, gmina Szerzyny.
<b>Powierzchnia obszaru (w ha)</b>	327.66
<b>Status prawny</b>	Obszar zatwierdzony, jako obszar mający znaczenie dla Wspólnoty Decyzją Komisji z dnia 10 stycznia 2011 r. w sprawie przyjęcia na mocy dyrektywy Rady 92/43/EWG czwartego zaktualizowanego wykazu terenów mających znaczenie dla Wspólnoty składających się na kontynentalny region biogeograficzny (notyfikowana jako dokument nr C(2010) 9669)(2011/64/UE).
<b>Termin przystąpienia do sporządzenia Planu</b>	28 - 05 - 2018
<b>Termin zatwierdzenia Planu*</b>	<i>Data wydania zarządzenia RDOŚ. Podana data powinna zostać zapisana w formacie <u>dd</u> - <u>mm</u> - <u>rrrr</u></i>
<b>Wykonawca projektu Planu</b>	ŻBIK Konrad Kata tel.: 505868152 e-mail: <a href="mailto:katakon@poczta.fm">katakon@poczta.fm</a> Zespół autorski (Konrad Kata, Agata Stadnicka-Futoma)
<b>Planista Regionalny / Osoba odpowiedzialna w RDOŚ</b>	Planista Regionalny Barbara Antosyk e-mail: <a href="mailto:barbara.antosyk.rzeszow@rdos.gov.pl">barbara.antosyk.rzeszow@rdos.gov.pl</a> ; tel.: (17) 785-00-44, Asystent Planisty Regionalnego Olimpia Bator e-mail: <a href="mailto:olimpia.bator.rzeszow@rdos.gov.pl">olimpia.bator.rzeszow@rdos.gov.pl</a> tel.: (17) 785-00-44
<b>Sprawujący nadzór</b>	Regionalny Dyrektor Ochrony Środowiska w Rzeszowie Al. Józefa Piłsudskiego 38, 35-001 Rzeszów tel.: (17) 785-00-44; fax: (17) 852-11-09; e-mail: <a href="mailto:sekretariat.rzeszow@rdos.gov.pl">sekretariat.rzeszow@rdos.gov.pl</a>

\* Informacja powinna zostać uzupełniona po ustanowieniu właściwego zarządzenia.



**Fundusze Europejskie**  
Infrastruktura i Środowisko



**Unia Europejska**  
Fundusz Spójności



## 1.2 Ustalenie terenu objętego Planem

L.p.	Nazwa krajowej formy ochrony przyrody lub nadleśnictwa, pokrywającej/go się z obszarem, która/e może powodować wyłączenie części terenu ze sporządzania Planu	Dokument planistyczny	Uzasadnienie wyłączenia części terenu ze sporządzania PZO	Powierzchnia krajowej formy ochrony przyrody lub nadleśnictwa pokrywająca się z obszarem [ha]
1	Nadleśnictwo Kołaczyce	Plan urządzenia lasu dla nadleśnictwa Kołaczyce na lata 2018-2027	Art. 28 ust. 11 ustawy z dnia 16 kwietnia 2004 r. o ochronie przyrody (Dz. U. z 2018 r., poz. 142 z późn. zm.) <i>„Planu zadań ochronnych nie sporządza się dla obszaru Natura 2000 lub jego części: pokrywającego się w całości lub w części z obszarem będącym w zarządzie nadleśnictwa, dla którego ustanowiony plan urządzenia lasu uwzględnia zakres, o którym mowa w ust. 10”</i>	Teren administrowany przez nadleśnictwo Kołaczyce 327,55 ha
2	Rezerwat Liwocz		Nie zachodzą przesłanki określone w art. 28 ust. 11 ustawy z dnia 16 kwietnia 2004 r. o ochronie przyrody (Dz. U. z 2018 r., poz. 142 z późn. zm.)	84,23 ha

Teren objęty PZO: część obszaru Natura 2000 Liwocz PLH180046 poza gruntami PGL LP o powierzchni 0,1047 ha



**Fundusze Europejskie**  
Infrastruktura i Środowisko

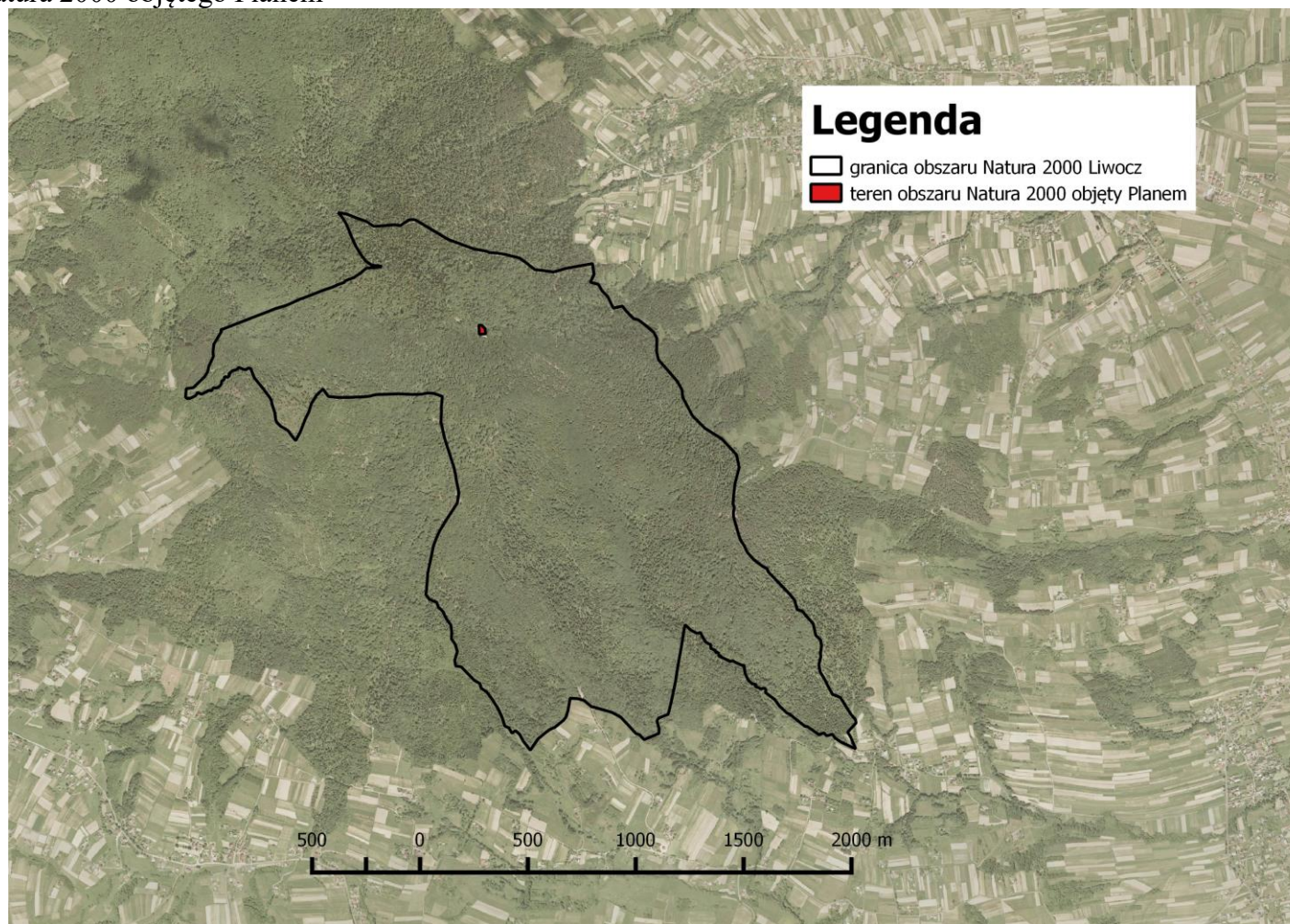


**Unia Europejska**  
Fundusz Spójności



### 1.3. Mapa obszaru Natura 2000

Mapa obszaru Natura 2000 objętego Planem





**Fundusze Europejskie**  
Infrastruktura i Środowisko



**Unia Europejska**  
Fundusz Spójności



### Opis granic obszaru Natura 2000 objętego Planem

Numeryczny wektor granic GIS z uwzględnieniem zmian wynikających z pkt. 1.2 Sporządzono w oparciu o układ współrzędnych płaskich prostokątnych PL-1992, zgodnie z § 3 ust. 1 pkt. 4 rozporządzenia Rady Ministrów z dnia 15 października 2012 r. w sprawie państwowego systemu odniesień przestrzennych (Dz. U. z 2012 r., poz. 1247).

X	Y
218895.82	669090.10
218894.47	669103.55
218878.14	669119.73
218854.69	669121.07
218853.78	669105.46
218853.05	669092.54
218866.40	669091.78





**Fundusze Europejskie**  
Infrastruktura i Środowisko



**Unia Europejska**  
Fundusz Spójności



#### 1.4. Opis założeń do sporządzenia Planu

**Opis obszaru:** Obszar położony jest na Pogórzu Ciężkowieckim, w obrębie zalesionego grzbietu Pasma Brzanki. Cały teren pokryty jest lasami o charakterze buczyn. Na szczycie wzniesienia występuje niewielka bezleśna enklawa, gdzie wybudowano Sanktuarium Chrystusowego Krzyża i Matki Bożej Królowej Pokoju z platformą widokową i 18 metrowym Krzyżem Milenijnym. Jest to jeden z najbardziej znanych punktów turystycznych w regionie oraz miejsce pielgrzymek. W środkowej i południowej części obszaru znajduje się rezerwat przyrody chroniący najlepiej zachowane fragmenty ekosystemów leśnych.

#### **Przedmioty ochrony obszaru:**

Przedmiotami ochrony (wg SDF) w obszarze Natura 2000 Liwocz PLH180046 jest 1 typ siedliska przyrodniczego z załącznika I Dyrektywy Siedliskowej i 1 gatunek zwierzęcia. Wymieniono je poniżej.

- Przedmiotami ochrony są następujące typy siedlisk przyrodniczych wymienionych w załączniku I Dyrektywy Rady 92/43/EWG: 9130 żyzne buczyny (*Dentario glandulosae-Fagenion*, *Galio odorati-Fagenion*)
- Przedmiotami ochrony są następujące gatunki zwierząt wymienione w załączniku II Dyrektywy Rady 92/43/EWG: 1193 kumak górski *Bombina variegata* (Linnaeus, 1758)

#### **Założenia:**

1. Plan zadań ochronnych dotyczyć będzie obszaru Natura 2000 w części poza gruntami będącymi w zarządzie Państwowego Gospodarstwa Leśnego Lasy Państwowe.
2. Jego głównym celem będzie określenie działań i sformułowanie zapisów pozwalających na skuteczną ochronę siedlisk i gatunków wskazanych, jako przedmioty ochrony; wykonane zostaną również ekspertyzy służące uzupełnieniu informacji o obszarze;
3. Lista przedmiotów ochrony może ulec zmianie w toku prac nad projektem planu.

Plan Zadań Ochronnych sporządza sprawujący nadzór nad obszarem, którym w przypadku obszaru Natura 2000 Liwocz PLH180046 jest Regionalny Dyrektor Ochrony Środowiska w Rzeszowie.

Plan zadań ochronnych (PZO) jest narzędziem ochrony siedlisk i gatunków stanowiących przedmiot ochrony obszaru Natura 2000. Ustalenia planu mogą jednak dotyczyć również terenów znajdujących się poza granicami obszaru, jeśli są istotne dla zachowania lub przywrócenia właściwego stanu ochrony przedmiotów ochrony oraz zachowania spójności sieci Natura 2000, w tym utrzymania korytarzy migracyjnych.





**Fundusze Europejskie**  
Infrastruktura i Środowisko



**Unia Europejska**  
Fundusz Spójności



Podstawowym celem opracowania projektu PZO jest szybkie podjęcie działań, niezbędnych do zachowania przedmiotów ochrony. Obowiązek sporządzenia planu zadań ochronnych dla obszaru Natura 2000 wynika z art. 28 ust. 1 ustawy z dnia 16 kwietnia 2004 r. o ochronie przyrody (Dz. U. z 2018 r., poz. 142 z późn. zm.). Szczegółowy zakres dokumentu określa rozporządzenie Ministra Środowiska z dnia 17 lutego 2010 r. w sprawie sporządzania projektu planu zadań ochronnych dla obszaru Natura 2000 (Dz. U. z 2010 r., Nr 34, poz. 186 z późn. zm.).

Zakres prac koniecznych dla sporządzania projektu planu zadań ochronnych dla obszaru obejmuje:

- opisanie granic obszaru w formie wektorowej warstwy informacyjnej;
- zgromadzenie, zweryfikowanie i uzupełnienie informacji o obszarze i przedmiotach ochrony, istotnych dla ich ochrony;
- ocenę stanu ochrony przedmiotów ochrony;
- ocenę istniejących i potencjalnych zagrożeń;
- ustalenie celów działań ochronnych;
- ustalenie działań ochronnych wynikających z ustalonych celów działań ochronnych;
- ustalenie koniecznych zmian obowiązujących studiów uwarunkowań i kierunków zagospodarowania przestrzennego gmin i miejscowych planów zagospodarowania przestrzennego;
- ocenę potrzeby sporządzenia planu ochrony dla części lub całości obszaru oraz terminu jego sporządzenia;
- sporządzenie dokumentacji projektu planu zadań ochronnych w formie elektronicznej, opracowanej w formie opisu tekstowego, zestawień tabelarycznych, przedstawień graficznych, map, baz danych, w tym cyfrowych warstw informacyjnych.

PZO sporządza się w oparciu o istniejącą i możliwą do szybkiego zebrania wiedzę na temat obszaru Natura 2000. W ramach procesu planistycznego przeprowadzone zostaną niezbędne badania terenowe.

Plan zadań ochronnych sporządza się na okres 10 lat. Jest on ustanawiany zarządzeniem regionalnego dyrektora ochrony środowiska.

Skutki ustanowionego PZO dla obszaru Natura 2000 to między innymi:

- określenie zakresu rzeczowego i kosztów działań niezbędnych dla ochrony obszaru wraz z ich harmonogramem, umożliwiającym występowanie o środki na ich wykonanie;
- ustanowienie formalnych podstaw występowania o środki na wykonanie niezbędnych prac;
- podsumowanie wiedzy o obszarze i przedmiotach ochrony, służącej do późniejszego śledzenia zmian oraz określenie, w jakim zakresie wymaga uzupełnienia;



**Fundusze Europejskie**  
Infrastruktura i Środowisko



**Unia Europejska**  
Fundusz Spójności



- ustalenie systemu monitorowania stanu przedmiotów ochrony, w tym skutków prowadzonych działań ochronnych;
- ułatwienie kwalifikowania przedsięwzięć/działania pod kątem możliwości wywierania negatywnego wpływu na obszar, z zastrzeżeniem, że przedsięwzięcie/działania nie ujęte w planie jako zagrożenia należy traktować jako mogące potencjalnie znacząco negatywnie oddziaływać na obszar;
- określenie „założeń ochrony obszaru” i celów planu zadań ochronnych jako „punktu odniesienia” dla ocen oddziaływania przedsięwzięć/działania na obszar Natura 2000 oraz dla strategicznych ocen oddziaływania innych planów;
- wskazanie ryzykownych/niewłaściwych zapisów w istniejących studiach i planach z punktu widzenia ochrony obszaru;
- jest podstawą do zastosowania w razie potrzeby art. 37 ust. 2 ustawy o ochronie przyrody;
- uregulowanie zasad wdrażania programów rolnośrodowiskowych, które muszą być zgodne z zapisami PZO;
- opisanie nowo znalezionych gatunków lub siedlisk, które powinny być przedmiotami ochrony w obszarze (umożliwia to m.in. stosowanie wobec nich art. 6(4) Dyrektywy siedliskowej);
- określenie konieczności sporządzenia planu ochrony oraz zmian/modyfikacji SDF/granicy obszaru.

PZO nie jest sposobem na zwolnienie jakichkolwiek działań z obowiązujących procedur, np. PZO nie zastąpi, w stosunku do żadnych planów ani przedsięwzięć, procedury oceny oddziaływania na obszar Natura 2000.

Udział społeczeństwa w procesie planistycznym, prowadzony jest na zasadach i w trybie określonym w ustawie z dnia 3 października 2008 r. o udostępnianiu informacji o środowisku i jego ochronie, udziale społeczeństwa w ochronie środowiska oraz o ocenach oddziaływania na środowisko (Dz. U. z 2017 r., poz. 1405 z późn. zm.)

Zainteresowane osoby i instytucje będą mogły aktywnie uczestniczyć w procesie planowania jako członkowie Zespołu Lokalnej Współpracy (ZLW). Udział przedstawicieli różnych instytucji, grup społecznych i profesji pozwoli zoptymalizować proces planowania PZO. Skład ZLW będzie mógł być w dowolnym etapie prac poszerzony o osoby lub instytucje pragnące wziąć udział w procesie przygotowania projektu PZO. W pracach nad projektem PZO przewidziano co najmniej 3 spotkania Zespołu Lokalnej Współpracy, których celem będzie przedstawienie oraz przedyskutowanie zagadnień dotyczących projektu PZO.

Informacja o postępie prac, prowadzonych spotkaniach i dokonywanych uzgodnieniach będzie zamieszczana na stronie internetowej RDOŚ w Rzeszowie. Kontakt z członkami ZLW będzie utrzymywany także przez pocztę elektroniczną oraz telefonicznie. Za pośrednictwem dostępnych kanałów teleinformatycznych będzie można zapoznawać się z bieżącym stanem prac nad projektem Planu i zgłaszać uwagi i wnioski podczas procesu planistycznego.



**Fundusze Europejskie**  
Infrastruktura i Środowisko



**Unia Europejska**  
Fundusz Spójności



Koordynatorem prac nad projektem PZO jest Pan Konrad Kata, Werynia 481, 36-100 Kolbuszowa, tel. 505868152, e-mail: katakon@poczta.fm.

Szczegółowych informacji udziela również Pani Barbara Antosyk – Planista Regionalny, pod numerem telefonu (17) 785 00 44, e-mail: barbara.antosyk.rzeszow@rdos.gov.pl oraz Pani Olimpia Bator – Asystent Planisty Regionalnego, pod numerem telefonu (17) 785 00 44, e-mail: olimpia.bator.rzeszow@rdos.gov.pl.

## 1.5. Przedmioty ochrony wg. obowiązującego SDF (stan na dzień 02.2017)

### 1.5.1 Siedliska

Kod	Nazwa polska	Identyfikator fitosocjologiczny*	Pokrycie [ha]	Reprezentatywność	Pow. względna	Ocena stanu zachowania	Ocena ogólna
9130	żyzne buczyny	<i>Dentario glandulosae-Fagenion, Galio odorati-Fagenion</i>	314.59	B	C	B	B

### 1.5.2 Gatunki zwierząt (bez ptaków)

Kod	Nazwa polska	Nazwa łacińska	Pop. osiadła		Pop. rozrodcza		Pop. przemieszczająca się		Pop. zimująca		Jednostka liczebności	Ocena populacji	Ocena st. zach.	Ocena izolacji	Ocena ogólna
			Min.	Max	Min.	Max	Min.	Max	Min.	Max					
1193	kumak górski	<i>Bombina variegata</i>										C	B	B	B



**Fundusze Europejskie**  
Infrastruktura i Środowisko



**Unia Europejska**  
Fundusz Spójności



### 1.6. Kluczowe instytucje/grupy dla obszaru i zakres ich odpowiedzialności

L.p.	Instytucja/osoby	Opis istotności dla obszaru (fakultatywne)
1.	Urząd Marszałkowski Województwa Podkarpackiego	Planowanie przestrzenne
2.	Urząd Marszałkowski Województwa Małopolskiego	Planowanie przestrzenne
3.	Podkarpacki Urząd Wojewódzki w Rzeszowie	Planowanie przestrzenne
4.	Małopolski Urząd Wojewódzki w Krakowie	Planowanie przestrzenne
5.	Starostwo Powiatowe w Tarnowie	Regionalne zadania planistyczne i zagadnienia inwestycyjne
6.	Starostwo Powiatowe w Jasle	Regionalne zadania planistyczne i zagadnienia inwestycyjne
7.	Gmina Skołyszyn	Lokalne zadania planistyczne i zagadnienia inwestycyjne
8.	Gmina Szerzyny	Lokalne zadania planistyczne i zagadnienia inwestycyjne
9.	Gmina Brzyska	Lokalne zadania planistyczne i zagadnienia inwestycyjne
10.	Parafia Błażkowa	Zagadnienia inwestycyjne, edukacja ekologiczna
11.	Regionalny Zarząd Gospodarki Wodnej w Rzeszowie	Gospodarka wodna
12.	Regionalny Zarząd Gospodarki Wodnej w Krakowie	Gospodarka wodna
13.	Regionalna Dyrekcja Lasów Państwowych w Krośnie	Gospodarka leśna, edukacja ekologiczna, oraz ochrona przyrody
14.	Regionalna Dyrekcja Ochrony Środowiska w Rzeszowie	Nadzór nad obszarami sieci Natura 2000, prowadzenie działań w zakresie ochrony przyrody na terenie województwa
15.	Regionalna Dyrekcja Ochrony Środowiska w Krakowie	Nadzór nad obszarami sieci Natura 2000, prowadzenie działań w zakresie ochrony przyrody na terenie województwa
16.	Nadleśnictwo Kołaczyce	Gospodarka leśna, edukacja ekologiczna, oraz ochrona przyrody.
17.	Podkarpacka Izba Rolnicza	Gospodarka rolna
18.	Małopolska Izba Rolnicza	Gospodarka rolna
19.	Podkarpacki Ośrodek Doradztwa Rolniczego w Boguchwale	Gospodarka rolna
20.	Małopolski Ośrodek Doradztwa Rolniczego z siedzibą w Karniowicach	Gospodarka rolna
21.	Agencja Restrukturyzacji i Modernizacji Rolnictwa Podkarpacki Oddział Regionalny w Rzeszowie	Gospodarka rolna
22.	Agencja Restrukturyzacji i Modernizacji Rolnictwa Małopolski Oddział Regionalny	Gospodarka rolna



**Fundusze Europejskie**  
Infrastruktura i Środowisko



**Unia Europejska**  
Fundusz Spójności



23.	Agencja Nieruchomości Rolnych w Rzeszowie	Gospodarka rolna
24.	Agencja Nieruchomości Rolnych w Krakowie	Gospodarka rolna

**1.7. Zespół Lokalnej Współpracy** (W przypadku osób fizycznych, występujących prywatnie, zamieszcza się tylko imię i nazwisko, bez danych kontaktowych). W przypadku przedstawicieli instytucji publicznych, zamieszcza się dane kontaktowe tych instytucji).

L.p.	Imię i nazwisko	Funkcja	Nazwa instytucji /grupy interesu, którą reprezentuje	Kontakt*
1.	Barbara Antosyk	Planista Regionalny	Regionalna Dyrekcja Ochrony Środowiska w Rzeszowie	barbara.antosyk.rzeszow@rdos.gov.pl tel. (0-17) 785 00 44 wew. 666
2.	Olimpia Bator	Asystent Planisty Regionalnego	Regionalna Dyrekcja Ochrony Środowiska w Rzeszowie	olimpia.bator.rzeszow@rdos.gov.pl tel. (0-17) 785 00 44 wew. 666
3.	Konrad Kata	Koordynator Planu i ekspert ornitolog	Wykonawca projektu PZO	katakon@poczta.fm tel. 505 868 152
4.	Agata Stadnicka-Futoma	Ekspert botanik	Wykonawca projektu PZO	
5.		Przedstawiciel	Gmina Skołyszyn	
6.		Przedstawiciel	Gmina Szerzyny	
7.		Przedstawiciel	Gmina Brzyska	
8.		Przedstawiciel	Parafia Błażkowa	

\*W trakcie spotkań ZLW sugerowane jest sporządzenie dwóch list: listy obecności oraz listy/oświadczenia o zgodzie na udostępnianie danych osobowych.



**Fundusze Europejskie**  
Infrastruktura i Środowisko



**Unia Europejska**  
Fundusz Spójności



## 2. Etap II Opracowanie projektu Planu

### 2.1. Ogólna charakterystyka obszaru

*Ta część ma wyjaśnić uwarunkowania społeczne, gospodarcze, środowiskowe i krajobrazowe, które wpływają albo zakładamy, że mogą wpływać na realizację naszych celów, powinna więc zawierać element ogólnej oceny ich stanu.*

**2.2. Struktura własności i użytkowania gruntów** (Dane użytkowania i pokrycia terenu np. z najnowszego programu CORINE Land Cover bądź jeśli jest to możliwe innych dokładniejszych danych np. PODGiK).

Klasy pokrycia terenu*	Typ własności	Powierzchnia użytków w ha	% udział powierzchni w obszarze
<i>Lasy</i>	<i>Skarb Państwa</i>		
	<i>Własność komunalna</i>		
	<i>Własność prywatna</i>		
	<i>Inne</i>		
<i>Grunty orne</i>			
<i>Łąki i pastwiska</i>			
<i>Zbiorniki wodne</i>			
<i>Cieki</i>			
<i>Inne</i>			

\* Zgodnie z Corine Land Cover

### 2.3. Zagospodarowanie terenu i działalność człowieka

*Tabela wymaga uszczegółowienia w odniesieniu do przedmiotów ochrony, np. kiedy ochroną objęte są siedliska nieleśne – łąki i murawy - należy doprecyzować informację biorąc pod uwagę strukturę pakietów programu rolno-środowiskowo-klimatycznego.*



**Fundusze Europejskie**  
Infrastruktura i Środowisko



**Unia Europejska**  
Fundusz Spójności



Typy użytkowników*	Typ własności	Powierzchnia objęta dopłatami UE w ha	Rodzaj dopłaty, działania/priorytetu/programu,
<i>Lasy</i>	<i>Lasy Państwowe</i>	<i>wg jednostek wdrażających</i>	<i>wg jednostek wdrażających</i>
	<i>Lasy komunalne</i>		
	<i>Lasy prywatne</i>		
	<i>Inne</i>		
<i>Sady</i>			
<i>Trwale użytki zielone</i>			
<i>Wody</i>			
<i>Tereny zadrzewione lub zakrzewione</i>			
<i>Inne</i>			

\* Wg wytycznych do SDF 2012.1

#### 2.4. Istniejące plany/programy/projekty dotyczące zagospodarowania przestrzennego

W tej części należy podać informację o przyjętych, wdrażanych i projektowanych planach/programach/projektach, które mogą mieć wpływ na przedmioty ochrony. Przez „Tytuł opracowania” należy rozumieć pełną nazwę, nr aktu prawnego, organ ustanawiający/wydający, a w przypadku aktów publikowanych, także miejsce publikacji, nr i poz..

L.p.	Tytuł opracowania	Instytucja odpowiedzialna za przygotowanie planu/programu/wdrażanie projektu	Ustalenia planu/programu/projektu mogące mieć wpływ na przedmioty ochrony	Przedmioty ochrony objęte wpływem opracowania	Ustalenia dot. działań minimalizujących lub kompensujących
	<i>Miejscowy plan zagospodarowania przestrzennego</i>	<i>Podać instytucje oraz wskazać czy została przeprowadzona strategiczna ocena oddziaływania</i>			<i>Jeżeli przeprowadzona została strategiczna</i>





**Fundusze Europejskie**  
Infrastruktura i Środowisko



**Unia Europejska**  
Fundusz Spójności



		<i>na środowisko</i>			<i>ocena to należy opisać działania minimalizujące lub kompensujące</i>
	<i>Strategia rozwoju gminy</i>				
	<i>Studium uwarunkowań i kierunków zagospodarowania przestrzennego gminy</i>				
	<i>Plan urządzenia lasu</i>				
	<i>Projekt inwestycji np. budowy farmy wiatrowej</i>		<i>PDF decyzji środowiskowych (w załączniku)</i>		
	<i>Plan urządzeniowo-rolny</i>				
	<i>Inne</i>				

## 2.6. Informacja o przedmiotach ochrony objętych Planem wraz z zakresem prac terenowych – dane zweryfikowane

**UWAGA:**

*W przedmiotowym rozdziale należy podać również informacje dot. proponowanych do wprowadzenia nowych przedmiotów ochrony.*

*Zweryfikowane dane dot. występowania przedmiotów ochrony należy przekazać w wektorowej warstwie informacyjnej systemów informacji przestrzennej GIS zgodnie z wymaganiami zawartymi w pkt. 13. W części opisowej(2.6.1.; 2.6.2. ; 2.6.3; 2.6.4) należy dokonać analizy uzyskanych wyników.*

*W kolumnie „Zakres prac terenowych uzupełniających/Uzasadnienie do wyłączenia z prac terenowych” podawane powinny być tylko informacje o pracach terenowych wykonywanych w trakcie sporządzania dokumentacji projektu PZO. W przypadku planowania badań terenowych, uzupełniających wiedzę o obszarze i przedmiotach ochrony, jako działań ochronnych do wykonania w okresie obowiązywania PZO lub sporządzania PO, należy to zaznaczyć w tej kolumnie (jako uzasadnienie do wyłączenia z prac terenowych).*



**Fundusze Europejskie**  
Infrastruktura i Środowisko



**Unia Europejska**  
Fundusz Spójności



### 2.6.1. Typy siedlisk przyrodniczych

Kod	Nazwa polska	Identyfikator fitosocjologiczny <sup>1</sup>	Pokrycie [ha] <sup>2</sup>	Reprezentatywność	Pow. względna	Ocena stanu zachowania	Ocena ogólna	Stopień rozpoznania
91D0								

<sup>1</sup>Naukowa nazwa siedliska

<sup>2</sup>Zgodnie z danymi przestrzennymi

Pod tabelą, w części opisowej poszczególnych typów siedlisk objętych Planem zamieścić wg schematu – kod, nazwa typu siedliska, krótka charakterystyka (w formacie jaki jest wymagany w pkt. 4.2 SDF, w jak największym stopniu oparta na danych dotyczących opracowywanego obszaru) zawierająca informację o ogólnym stanie zachowania siedliska w sieci Natura 2000 (np. na podstawie dostępnych badań, wyników raportowania i monitoringu – dane GIOŚ), randze w obszarze (nadana na podstawie dostępnej wiedzy, w tym oceny eksperckiej), stanie zachowania w obszarze. Należy również podać zakres prac terenowych uzupełniających lub uzasadnienie do wyłączenia z prac terenowych. Umieszczenie zdjęć poszczególnych siedlisk jest wskazane.

### 2.6.2. Gatunki roślin i ich siedliska występujące na terenie obszaru

Kod	Nazwa polska	Nazwa łacińska	Wielkość populacji		Jednostka liczebności	Ocena populacji	Ocena st. zach.	Ocena izolacji	Ocena ogólna
			Min.	Max.					
1516									
1528									



Pod tabelą, w części opisowej poszczególnych gatunków roślin objętych Planem zamieścić wg schematu – kod, nazwa gatunku, krótka charakterystyka (w formacie jaki jest wymagany w pkt. 4.2 SDF, w jak największym stopniu oparta na danych dotyczących opracowywanego obszaru) zawierająca informację o ogólnym stanie zachowania gatunku i jego siedliska w sieci Natura 2000 (np. na podstawie dostępnych badań, wyników raportowania i monitoringu – dane GIOŚ), randze w obszarze (nadana na podstawie dostępnej wiedzy, w tym oceny eksperckiej), stanie zachowania w obszarze. Należy również podać zakres prac terenowych uzupełniających lub uzasadnienie do wyłączenia z prac terenowych. Umieszczenie zdjęć poszczególnych gatunków jest wskazane.

### 2.6.3. Gatunki zwierząt (bez ptaków) i ich siedliska występujące na terenie obszaru

Kod	Nazwa polska	Nazwa łacińska	Pop. osiadła		Pop. rozrodcza		Pop. przemieszczająca się		Pop. zimująca		Jednostka liczebności	Ocena populacji	Ocena st. zach.	Ocena izolacji	Ocena ogólna
			Min	Max	Min	Max	Min	Max	Min	Max					
1037															
6179															

Pod tabelą, w części opisowej poszczególnych gatunków zwierząt objętych Planem zamieścić wg schematu – kod, nazwa gatunku, krótka charakterystyka (w formacie jaki jest wymagany w pkt. 4.2 SDF, w jak największym stopniu oparta na danych dotyczących opracowywanego obszaru) zawierająca informację o ogólnym stanie zachowania gatunku i jego siedliska w sieci Natura 2000 (np. na podstawie dostępnych badań, wyników raportowania i monitoringu – dane GIOŚ), randze w obszarze (nadana na podstawie dostępnej wiedzy, w tym oceny eksperckiej), stanie zachowania w obszarze. Należy również podać zakres prac terenowych uzupełniających lub uzasadnienie do wyłączenia z prac terenowych. Umieszczenie zdjęć poszczególnych gatunków jest wskazane.



#### 2.6.4. Gatunki ptaków i ich siedliska występujące na terenie obszaru

Kod	Nazwa polska	Nazwa łacińska	Pop. osiadła		Pop. rozrodcza		Pop. przemieszczająca się		Pop. zimująca		Jednostka liczebności	Ocena populacji	Ocena st. zach.	Ocena izolacji	Ocena ogólna	
			Min.	Max	Min.	Max	Min.	Max	Min.	Max						
A037																
A128																

Pod tabelą, w części opisowej poszczególnych gatunków zwierząt objętych Planem zamieścić wg schematu – kod, nazwa gatunku, krótka charakterystyka (w formacie jaki jest wymagany w pkt. 4.2 SDF, w jak największym stopniu oparta na danych dotyczących opracowywanego obszaru) zawierająca informację o ogólnym stanie zachowania gatunku i jego siedliska w sieci Natura 2000 (np. na podstawie dostępnych badań, wyników raportowania i monitoringu – dane GIOŚ), randze w obszarze (nadana na podstawie dostępnej wiedzy, w tym oceny eksperckiej), stanie zachowania w obszarze. Należy również podać zakres prac terenowych uzupełniających lub uzasadnienie do wyłączenia z prac terenowych. Umieszczenie zdjęć poszczególnych gatunków jest wskazane.

### 3. Stan ochrony przedmiotów ochrony objętych Planem

#### 3.1 Rzeczywisty stan ochrony

*Ocenę stanu ochrony poszczególnych przedmiotów obszaru należy opracować wg poniższego zestawienia. Stan ochrony zasobów gatunków/siedlisk występujących w obszarze powinien być wyrażony kryteriami i wskaźnikami przyjętymi dla danego gatunku/typu siedliska (Monitoring przyrodniczy GIOŚ).*



Przedmioty ochrony objęte Planem											
L.p.	Siedliska przyrodnicze (Nazwa)	Kod Natura	Stanowisko	Parametr stanu	Wskaźnik <sup>1</sup>	Poprzednia ocena wskaźnika na podstawie dostępnych danych wg skali FV, UI, U2, XX	Obecna ocena wskaźnika wg skali FV, UI, U2, XX	Ocena parametru na stanowisku wg skali FV, UI, U2, XX	Ocena stanu ochrony stanowiska wg skali FV, UI, U2, XX	Ogólna ocena stanu ochrony siedliska/gatunku w obszarze wg skali FV, UI, U2, XX	
	Siedlisko X		(GUID – 4 ostatnie znaki)	Powierzchnia siedliska						<i>Przy ogólnej ocenie poszczególnych przedmiotów ochrony można opisowo podać oceny poszczególnych parametrów i wskaźników.</i>	
				Struktura i funkcje							
				Perspektywy ochrony							
				Powierzchnia siedliska							
				Struktura i funkcje							
				Perspektywy ochrony							
	<b>Gatunki (Nazwa polska i łacińska)</b>										
	Gatunek A		(GUID – 4 ostatnie znaki)	Stan populacji							
				Stan siedliska							
				Perspektywy ochrony/zachowania							



**Fundusze Europejskie**  
Infrastruktura i Środowisko



**Unia Europejska**  
Fundusz Spójności



				Stan populacji					
				Stan siedliska					
				Perspektywy ochrony/zachowania					

<sup>1</sup> Monitoringu GIOŚ (patrz wytyczne Generalnego Dyrektora Ochrony Środowiska z dnia 12 grudnia 2012 r. w sprawie Opracowania planu zadań ochronnych dla obszaru Natura 2000) Ocena stanu ochrony przedmiotów ochrony powinna być robiona w oparciu o wskaźniki monitoringu opracowane w ramach PMS. Jest to jedyny sposób żeby powiązać systemowo ocenę stanu na poziomie obszaru Natura 2000 z poziomem regionu biogeograficznego. Jednakże bywa, że np. uwarunkowania lokalne uniemożliwiają ocenę pełnego zestawu wskaźników przewidzianego w PMS, wówczas ocena powinna być zrobiona na tych wskaźnikach, których zastosowanie jest możliwe. W dokumentacji pzo w części dot. oceny stanu powinna znaleźć się informacja z jakich wskaźników zrezygnowano i z jakiego powodu. Odrębnym problemem jest dobór wskaźników, których PMS nie przewiduje. Gdyby dochodziło do takich sytuacji ważne, żeby było wyjaśnienie z jakiego powodu zrezygnowano z poszczególnych wskaźników, jakie jest uzasadnienie doboru nowych wskaźników, a także czy proponowany zestaw wskaźników powinien wpłynąć na aktualną metodykę PMS i w jakim zakresie.

*W części opisowej należy zamieszczać wszelkie rozbieżności, niemożności dokonania oceny oraz zawierać jak najwięcej informacji istotnych z punktu widzenia dalszych załączników oraz można zawierać (fakultatywne) informacje na temat ilości płątów/stanowisk poddanych ocenie i sposobu ich wyboru wraz z analizą uzyskanych wyników.*

*UWAGA: Dane te należy także przekazać w wektorowej warstwie informacyjnej systemów informacji przestrzennej GIS zgodnie z wymaganiami zawartymi w pkt. 13 oraz w postaci kart oceny stanowisk wykonanych zgodnie z metodyką PMS GIOŚ (fakultatywnie).*

### 3.2 Referencyjny stan ochrony

*Referencyjny należy rozumieć jako docelowy i możliwy do osiągnięcia. Referencyjny stan ochrony poszczególnych przedmiotów obszaru należy opracować wg poniższego zestawienia. Referencyjny stan ochrony zasobów gatunków/siedlisk występujących w obszarze powinien być wyrażony kryteriami i wskaźnikami przyjętymi dla danego gatunku/typu siedliska (Monitoring przyrodniczy GIOŚ).*



Przedmioty ochrony objęte Planem										
L.p.	Siedliska przyrodnicze (Nazwa)	Kod Natura	Stanowisko	Parametr stanu	Wskaźnik <sup>1</sup>	Referencyjna ocena wskaźnika wg skali FV, UI, U2, XX	Referencyjna ocena parametru na stanowisku wg skali FV, UI, U2, XX	Referencyjny stan ochrony stanowiska wg skali FV, UI, U2, XX	Referencyjny stan ochrony siedliska/gatunku w obszarze wg skali FV, UI, U2, XX	
	Siedlisko X		(GUID – 4 ostatnie znaki)	Powierzchnia siedliska					<i>Przy ogólnej ocenie poszczególnych przedmiotów ochrony można opisowo podać oceny poszczególnych parametrów i wskaźników.</i>	
				Struktura i funkcje						
				Perspektywy ochrony						
				Powierzchnia siedliska						
				Struktura i funkcje						
				Perspektywy ochrony						
	<b>Gatunki (Nazwa polska i łacińska)</b>									
	Gatunek A		(GUID – 4 ostatnie znaki)	Stan populacji						
				Stan siedliska						
				Perspektywy ochrony/zachowania						
			Stan populacji							





			Stan siedliska					
			Perspektywy ochrony/zachowania					

<sup>1</sup>Za referencyjny stan ochrony uważa się taki stan ochrony jaki jest obecnie możliwy do osiągnięcia w obszarze Natura 2000, w danych uwarunkowaniach społeczno-gospodarczo-przyrodniczych. W uzasadnieniu powinno wskazać się wskaźniki, dla których jest możliwa poprawa ich stanu, z założeniem, że stan ochrony ocenia się na zestawie wskaźników, których zastosowanie jest możliwe w danym obszarze Natura 2000.

#### 4. Analiza zagrożeń

W tej części należy opisać zidentyfikowane główne zagrożenia istniejące i potencjalne w odniesieniu do przedmiotów ochrony. Wskazane jest opracowanie schematu pokazującego związki przyczynowo-skutkowe pomiędzy przedmiotami ochrony a zagrożeniami. Przy opracowywaniu listy zagrożeń należy posłużyć się kodami zagrożeń z listy referencyjnej zagrożeń, presji i działań stanowiącą załącznik 5 do Instrukcji wypełniania Standardowego Formularza Danych obszaru Natura 2000 wersja 2012.1<sup>1</sup>, opracowaną przez Generalną Dyrekcję Ochrony Środowiska, dostępną pod adresem internetowym <http://natura2000.gdos.gov.pl/strona/nowy-element>

L.p.	Przedmiot ochrony	Zagrożenia		Opis zagrożenia	Numer stanowiska
		Istniejące	Potencjalne		
	Kod i nazwa przedmiotu ochrony <sup>1</sup>	Zagrożenia dla utrzymania lub osiągnięcia właściwego stanu ochrony przedmiotów	Zagrożenia o charakterze naturalnym lub antropogenicznym, które mogą ujawnić się z chwilą realizacji	Należy opisywać zagrożenie precyzyjnie i w sposób zgodny ze stanem faktycznym oraz sytuacją na obszarze. Istotny w opisie zagrożenia jest podanie czynników	Unikalny(e) numer(y) (ID) poligonu(ów), linii, punktu(ów) zawarty w wektorowej warstwie informacyjnej GIS umożliwiające identyfikację w

<sup>1</sup> Zgodnie z Rozporządzeniem Ministra Środowiska z dnia 13 kwietnia 2010r. w sprawie siedlisk przyrodniczych oraz gatunków będących przedmiotem zainteresowania Wspólnoty, a także kryteriów wyboru obszarów kwalifikujących się do uznania lub wyznaczenia jako obszary Natura 2000 (Dz. U. z 2014 r. poz. 1713 t.j.).



		<i>ochrony.</i>	<i>planów/programów, pojawienia się negatywnych trendów w rozwoju społecznym i gospodarczym.</i>	<i>powodujących zagrożenie oraz ich źródła.</i>	<i>przestrzeni - (4 ostatnie cyfry)</i>
	<p><b>Przykład:</b></p> <p>6410 Zmiennowilgotne łąki trzęślicowe (<i>Molinion</i>)</p>	<p><b>A03.03</b> Zaniechanie/ brak koszenia.</p> <p><b>K02.01</b> Zmiana składu gatunkowego (sukcesja)</p>	<p><b>A02</b> Zmiana sposobu uprawy.</p> <p><b>A08</b> Nawożenie (nawozy sztuczne).</p>	<p><b>Istniejące:</b></p> <p><b>A03.03</b> Zagrożenie zdefiniowane jako istniejące dla siedlisk łąkowych 6410 i 6510. Brak opłacalności i przemiany ekonomiczno-społeczne spowodowały zarzucenie lub ograniczenie użytkowania łąkowo-pasterskiego na znacznej powierzchni siedlisk łąkowych w obrębie obszaru Natura 2000.</p> <p><b>K02.01</b> Zagrożenie zdefiniowane jako istniejące dla siedlisk przyrodniczych 6410, 6510 i 7230 oraz gatunku rośliny 1903. W przypadku siedlisk 6410 i 6510 zaniechanie koszenia, zbyt mała lub zbyt duża częstotliwość działań, bądź też prowadzenie działań w niewłaściwych terminach prowadzi do zmiany składu gatunkowego i zmniejszenia udziału gatunków charakterystycznych. W stosunku do siedliska 7230 stwierdzono ekspansję trzciny i trzęślicy, a miejscowo także wkraczanie wysokich turzyc oraz zarastanie przez drzewa i krzewy. Zagrożenia dla siedliska 7230 są tożsame z zagrożeniami dla lipiennika Loesela (1903), przy czym ich oddziaływanie jest znacznie wcześniej widoczne.</p>	



**Fundusze Europejskie**  
Infrastruktura i Środowisko



**Unia Europejska**  
Fundusz Spójności



				<p><b>Potencjalne:</b></p> <p><b>A02</b> Zagrożenie zdefiniowane jako potencjalne dla siedlisk łąkowych 6410 i 6510. Brak opłacalności wynikającej z użytkowania łąkowo-pasterskiego może spowodować zamianę siedlisk łąkowych w grunty orne i wprowadzanie na nie dochodowych upraw.</p> <p><b>A08</b> Zagrożenie zdefiniowane jako potencjalne dla siedlisk łąkowych 6410 i 6510. Stosowanie nawozów w celu zwiększenia wydajności produkcyjnej łąk spowoduje wzrost żyzności siedliska oraz zmiany w strukturze i składzie gatunkowym siedlisk łąkowych na korzyść wysoko produktywnych traw.</p>	

*UWAGA: Dane te przekazać także w wektorowej warstwie informacyjnej systemów informacji przestrzennej GIS zgodnie z wymaganiami zawartymi w pkt 13. Informacje dotyczące zagrożeń dla poszczególnych stanowisk dla przedmiotów ochrony powinny znaleźć się także w kartach oceny stanowisk.*

## 5. Cele działań ochronnych

L.p.	Przedmiot ochrony	Cel działań ochronnych	Perspektywa osiągnięcia zakładanego celu działań ochronnych
	<i>Kod i nazwa przedmiotu ochrony.</i>	<i>Cel powinien być mierzalny , możliwy do zweryfikowania i realny do wykonania w trakcie obowiązywania PZO. Zgodnie z Rozporządzeniem Ministra Środowiska z dnia 13 kwietnia 2010r. w sprawie siedlisk przyrodniczych oraz gatunków będących</i>	<i>Należy określić realny termin osiągnięcia wyznaczonego celu oraz wskazać cele, dla których realizacji wymagane byłoby sporządzenie planu ochrony.</i>



		<i>przedmiotem zainteresowania Wspólnoty, a także kryteriów wyboru obszarów kwalifikujących się do uznania lub wyznaczenia jako obszary Natura 2000 (t.j. Dz. U. z 2014 r. poz. 1713).</i>	
--	--	--------------------------------------------------------------------------------------------------------------------------------------------------------------------------------------------	--

## 6. Ustalenie działań ochronnych

*Działania ochronne należy przygotować dla poszczególnych przedmiotów ochrony w odniesieniu do wskaźników przyjętych w monitoringu ogólnopolskim gatunku / typu siedliska, zagrożeń i sformułowanych celów ochrony.*

LP.	Przedmiot ochrony	Działania ochronne	Obszar wdrażania	Podmiot odpowiedzialny za wykonanie	Szacunkowe koszty (w tys. zł)
<b>Dotyczące ochrony siedlisk przyrodniczych i gatunków</b>					
	<i>Kod i nazwa przedmiotu ochrony W przypadku działań ochronnych skierowanych do kilku przedmiotów ochrony należy umieścić je w jednym wierszu, a by nie dublować wpisów.</i>	<i>Zamieścić szczegółowy opis działania (m.in. techniczne uwarunkowania realizacji, terminy i częstotliwość wykonywania w skali roku, z uwzględnieniem aspektów fenologicznych zw. z ekologią przedmiotów ochrony). Działania należy opracować kierując się potrzebą osiągnięcia właściwego stanu ochrony przedmiotów ochrony – dążąc do uzyskania wskaźników przyjętych w</i>	<i>Wskazać miejsce realizacji działania z dokładnością do działki ewidencyjnej lub wydzielenia leśnego lub podając 4 ostatnie cyfry GUID – przekazać także w wektorowej warstwie informacyjnej GIS.</i>		<i>Zamieścić kalkulację kosztów z uwzględnieniem danych wyjściowych przy wykorzystaniu najlepszej dostępnej wiedzy lub programu kosztorysowego aktualnego na dzień przystąpienia do sporządzania planu.</i>



**Fundusze Europejskie**  
Infrastruktura i Środowisko



**Unia Europejska**  
Fundusz Spójności



		<p><i>ogólnopolskim monitoringu gatunku lub siedliska. Jednak należy przy tym wziąć pod uwagę lokalną specyfikę populacji, w odniesieniu do której, uzyskanie wskaźników ogólnopolskich nie zawsze będzie właściwe. Przy planowaniu działań ochronnych na terenie gospodarstwa rolnego należy podzielić je na: obligatoryjne i fakultatywne (zgodnie z §3 pkt 6 lit. a rozporządzenia Ministra Środowiska z dnia 17 lutego 2010r. w sprawie sporządzania projektu planu zadań ochronnych dla obszaru Natura 2000 (Dz. U. Nr 34, poz. 186). <b>UWAGA: W opisie należy również zaznaczyć czy jest to działanie priorytetowe.</b><sup>1</sup></i></p>			
<b>Dotyczące monitoringu stanu przedmiotów ochrony oraz realizacji celów działań ochronnych</b>					
		<p><i>W oparciu o metodykę PMS GIOŚ.</i></p>	<p><i>Określenie współrzędnych geograficznych, z wykorzystaniem układu współrzędnych płaskich prostokątnych PL-1992</i></p>	<p><i>Dla potrzeb monitoringu można wykorzystywać stałe punkty Państwowego Monitoringu Środowiska,</i></p>	



**Fundusze Europejskie**  
Infrastruktura i Środowisko



**Unia Europejska**  
Fundusz Spójności



			<i>stałych miejsc wykonywania badań monitoringowych. Poza współrzędnymi, określenie lokalizacji poprzez nr GUID (4 ostatnie cyfry).</i>	<i>jednak jako podmiot odpowiedzialny należy wpisać RDOŚ.</i>	
<b>Dotyczące uzupełnienia stanu wiedzy o przedmiotach ochrony i uwarunkowaniach ich ochrony.</b>					

*UWAGA: Dane te przekazać także w wektorowej warstwie informacyjnej systemów informacji przestrzennej GIS zgodnie z wymaganiami zawartymi w pkt 13 (obligatoryjnie) oraz załącznikach mapowych (fakultatywnie).*

*<sup>1</sup>- Za działania priorytetowe należy rozumieć takie działania, które są kluczowe dla trwałości oraz funkcjonowania obszaru i jego głównych przedmiotów ochrony.*

## 7. Wskazania do dokumentów planistycznych

*Jeżeli w trakcie opracowywania planu zidentyfikowane zostaną wskazania do obowiązujących opracowań planistycznych, to należy je umieścić w poniższym zestawieniu.*

<b>L.p.</b>	<b>Dokumentacja planistyczna</b>	<b>Wskazania do zmian w dokumentach planistycznych niezbędne do utrzymania bądź odtworzenia właściwego stanu ochrony siedlisk przyrodniczych oraz gatunków roślin i zwierząt, dla których ochrony został wyznaczony obszar Natura 2000 (Art. 28 ust 10 pkt 5 ustawy o ochronie przyrody)</b>
	<i>Dane z tab. w pkt 2.5</i>	<i>Wskazania powinny wynikać z analizy zapisów z tab. z pkt: 2.5, 4 oraz 5. Zalecane jest aby wskazać czemu służyć ma konkretny zapis, tj. np. któremu konkretnie zagrożeniu przeciwdziała, co ma na celu wprowadzenie proponowanej zmiany.</i>



**Fundusze Europejskie**  
Infrastruktura i Środowisko



**Unia Europejska**  
Fundusz Spójności



## 8. Przesłanki sporządzenia planu ochrony

*W tej części dokumentacji Planu należy uzasadnić potrzebę sporządzenia planu ochrony (dla części lub całości obszaru) i konkretnie wymienić powody takiego wskazania odnosząc je do konkretnych części obszaru, konkretnych przedmiotów ochrony lub okoliczności, które przemawiają za unormowaniem zagadnień wchodzących w zakres planu ochrony, a nie mieszczących się w zakresie Planu (pkt 5). Należy określić termin, do którego należy opracować plan ochrony.*

## 9. Projekt weryfikacji SDF obszaru i jego granic

*W tej części należy załączyć plik projektu oraz shp projektowanych zmian granic obszaru.*

### 9.1 Projekt zmiany SDF

L.p.	Zapis SDF	Proponowany zapis SDF	Uzasadnienie do zmiany
			<i>Uzasadnienie merytoryczne dla każdej z wprowadzonych propozycji zmian.</i>

*W odniesieniu do SDF należy załączyć do dokumentacji propozycję zmienionego SDF (wg. Instrukcji wypełniania SDF) przekazanej przez Zamawiającego. W tabeli zawarte powinny być wyłącznie najważniejsze informacje dotyczące zmiany danych w rozdziale 3 i 4.2 sdf - INFORMACJE PRZYRODNICZE. (tj. pokrycie/populacja w obszarze, nadane oceny itd.). Pozostałe zmiany dotyczące opisu obszaru zagrożeń itp. zawarte będą w projekcie sdf.*





**Fundusze Europejskie**  
Infrastruktura i Środowisko



**Unia Europejska**  
Fundusz Spójności



## 9.1 Projekt zmiany granicy obszaru

*W odniesieniu do granic obszaru (załączyć plik PDF oraz wektorową warstwę informacyjną GIS zawierające zmienione granice obszaru)*

<b>Proponowany przebieg granicy na tle istniejących granic obszaru</b>	<b>Uzasadnienie do zmiany</b>	<b>Przedmioty ochrony</b>
<i>Plik PDF mapy i wektorowa warstwa informacyjna GIS</i>	<i>Uzasadnienie merytoryczne dla wprowadzonych zmian</i>	<i>Należy wymienić przedmioty ochrony, na które będzie wpływać zmiana granic oraz syntetycznie scharakteryzować ten wpływ.</i>

## 10. Opis procesu komunikacji z różnymi grupami interesu.

*Należy opisać zasady i sposoby komunikowania się z różnymi grupami interesu w toku całego procesu pracy nad projektem Planu, uwzględniając specyfikę obszaru Natura 2000 i znaczenie tych grup dla realizacji projektu Planu. Należy podać daty i miejsca, w których zamieszczone zostały ogłoszenia, informacje etc. Terminy i miejsca organizowanych spotkań. Sposoby powiadamiania uczestników o organizowanych spotkaniach. Inne formy spotkań, sposoby komunikacji i informacji wykorzystane w procesie tworzenia PZO. W załącznikach należy zamieścić sprawozdania z organizowanych spotkań.*

## 11. Zestawienie uwag i wniosków

<b>l.p.</b>	<b>Podmiot zgłaszający</b>	<b>Uwagi i wnioski</b>	<b>Sposób rozpatrzenia / odpowiedź</b>



**Fundusze Europejskie**  
Infrastruktura i Środowisko



**Unia Europejska**  
Fundusz Spójności




## 12. Literatura

Zestawienie publikacji wykorzystanych do opracowania planu wg. wzoru:

<Nazwisko i pierwsza litera imienia>. <rok>. <Tytuł>. <Wydawnictwo> <numer zeszytu\*>: <strona\*>; <miasto>

\* - dotyczy magazynów, zeszytów naukowych. W przypadku <strony\_artykułu> wpisać strony gdzie znajdują przywoływane, cytowane informacje

Np.:

Kuźniak S., Dombrowski A., Gołowski A., Tryjanowski P. 1997. Stan i zagrożenia polskiej populacji ortolana *Emberiza hortulana* na tle sytuacji gatunku w Europie. *Notatki ornitologiczne* 38: 141-150.

Walasz K., Mielczarek K. 1992. *Atlas ptaków lęgowych Małopolski 195-1991*. Biologica Silesiae: 55-65; Wrocław.

## 13. Minimalne wymagania techniczne przekazywanych materiałów przestrzennych

1. Wyniki inwentaryzacji przyrodniczych, a także wszelkie inne dane o charakterze przestrzennym będące wynikiem prac nad Planem Zadań Ochrony dla obszaru Natura 2000, należy załączyć do dokumentacji w formie cyfrowych warstw wektorowych używanych w systemach informacji przestrzennej (GIS) oraz cyfrowych map tematycznych (mapy przedmiotów ochrony w postaci naniesionych poligonów np. zasięg siedlisk przyrodniczych i zasięg siedlisk gatunków np. siedlisk żerowiskowych gatunków ptaków, oraz punktów; mapy lokalizacji działań (np. koszenia, lokalizacje zastawek itd.). Wymagane jest aby powierzchnie siedlisk, podane w pkt. 2.6, pkt 2.6.1 oraz pkt 10, były zgodne z powierzchnią matematyczną, obliczoną na podstawie załączonych danych przestrzennych.



**Fundusze Europejskie**  
Infrastruktura i Środowisko



**Unia Europejska**  
Fundusz Spójności



2. Warstwy wektorowe mają spełniać wymagania:
  - a. Sporządzone zgodnie z aktualnymi wersjami „Standardu Danych GIS w ochronie przyrody” autorstwa Macieja Łochyńskiego i Marcina Guzika– aktualna wersja ww. opracowania dostępna jest na stronie internetowej GDOŚ
  - b. Układ współrzędnych "PUWG 1992" (EPSG: 2180)
  - c. Format pliku, w którym wykonawca przekaże zleceniodawcy dane, to obligatoryjnie ESRI shapefile (\*.shp).
  - d. Dla działań ochronnych powiązanych z stanowiskami punktowymi przedmiotów ochrony oraz planowanych działań ochronnych niepokrywających się w 100% z poligonami siedlisk wymagana jest poligonowa warstwa z ww. działaniami
  - e. Obiekty w ramach jednej warstwy nie powinny się zawierać nałożań, za wyjątkiem sytuacji w których jest to merytorycznie uzasadnione
  - f. Zaleca się utworzenie warstwy danych przestrzennych zawierającej informację nt. punktów monitoringowych dla wszystkich przedmiotów ochrony w danym obszarze, w celu ułatwienia późniejszych działań związanych z monitoringiem W tabeli atrybutów zapisane zostaną kod monitorowanego przedmiotu ochrony oraz opis sposobu monitoringu np. dla ptaków środek transektu o długości x m, dla ryb środek x-metrowego odcinka rzeki, dla muraw monitoring płatu siedliska.
3. Informacje przestrzenne mają posiadać tzw. metadane zgodne z dyrektywą INSPIRE <http://www.inspire-geoportal.eu/InspireEditor/>.  
Do metadanych należą informacje m.in. o źródle danych, aktualności, właścicielu, organie referencyjnym itp.
4. Cyfrowe mapy tematyczne przedstawiające wyniki inwentaryzacji powinny być sporządzone w oparciu o mapy państwowego zasobu geodezyjnego i kartograficznego. Podkład rastrowy ma spełniać wymagania:
  - a. Skala 1:10 000
  - b. Kolor (RGB 24bit)
  - c. Skalibrowany do układu współrzędnych PL 1992 i zapisany w pliku TIFF niosącym informacje o georeferencji, tzw. GeoTIFF
5. Wydruki cyfrowych map tematycznych mają spełniać wymagania:
  - a. Format co najmniej A3
  - b. Opatrzony znakami graficznymi i logotypami zgodnie z wymaganiami POIS
  - c. Rozdzielczość wydruku nie mniejsza niż 300dpi
6. Skany map, o których mowa między innymi w punkcie 2.5., należy wykonać w rozdzielczości nie niższej niż 300 dpi.