

Zarządzenie
Regionalnego Dyrektora Ochrony Środowiska w Rzeszowie
z dnia
w sprawie ustanowienia planu zadań ochronnych dla obszaru Natura 2000
Góry Słonne PLB180003

Na podstawie art. 28 ust. 5 ustawy z dnia 16 kwietnia 2004 r. o ochronie przyrody (Dz. U. z 2022 r. poz. 916, 1726, 2185 i 2375) zarządza się co następuje:

§ 1.

1. Ustanawia się plan zadań ochronnych dla obszaru Natura 2000 Góry Słonne PLB180003 zwanego dalej „obszarem Natura 2000”.
2. Plan zadań ochronnych obejmuje cały obszar z wyłączeniem pokrywającego się z nim rezerwatu przyrody „Polanki”, dla którego ustanowiono plan ochrony, uwzględniający zakres, o którym mowa w art. 28 ust. 10 ustawy z dnia 16 kwietnia 2004 r. o ochronie przyrody oraz z wyłączeniem pokrywających się z nim gruntów Państwowego Gospodarstwa Leśnego "Lasy Państwowe", dla których zatwierdzono Plany Urządzenia Lasu dla Nadleśnictw Bircza, Brzozów, Ustrzyki Dolne i Lesko, uwzględniające zakres, o którym mowa w art. 28 ust. 10 ustawy z dnia 16 kwietnia 2004 r. o ochronie przyrody.

§ 2.

Opis granic obszaru Natura 2000 zawiera załącznik nr 1 do zarządzenia.

§ 3.

Mapę obszaru Natura 2000 zawiera załącznik nr 2 do zarządzenia.

§ 4.

Identyfikację istniejących i potencjalnych zagrożeń dla zachowania właściwego stanu ochrony siedlisk przyrodniczych oraz gatunków zwierząt i ich siedlisk będących przedmiotami ochrony zawiera załącznik nr 3 do zarządzenia.

§ 5.

Cele działań ochronnych zawiera załącznik nr 4 do zarządzenia.

§ 6.

Działania ochronne ze wskazaniem podmiotów odpowiedzialnych za ich wykonanie i obszarów ich wdrażania zawierają załączniki nr 5 i 7 do zarządzenia.

§ 7.

Wskazania do zmian w dokumentach planistycznych niezbędne do utrzymania bądź odtworzenia właściwego stanu ochrony siedlisk przyrodniczych oraz gatunków roślin i zwierząt, dla których ochrony został wyznaczony obszar Natura 2000 zawiera załącznik nr 6 do zarządzenia.

§ 8.

Zarządzenie wchodzi w życie po upływie 14 dni od dnia ogłoszenia.

Załącznik nr 1 do Zarządzenia Regionalnego Dyrektora Ochrony Środowiska w Rzeszowie z dnia r. w sprawie ustanowienia planu zadań ochronnych dla obszaru Natura 2000 Góry Słonne PLB180003.

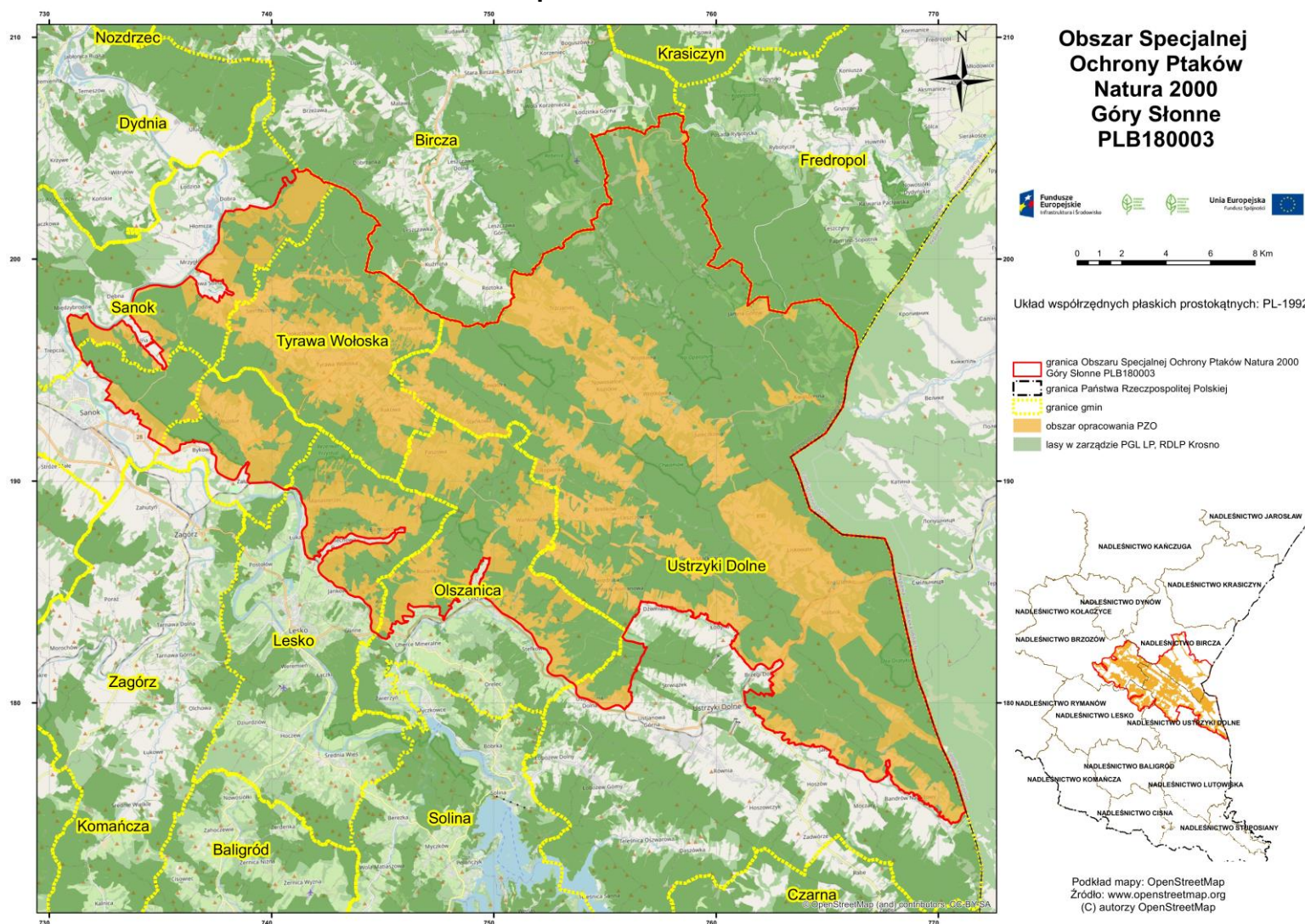
Opis granic obszaru Natura 2000 znajduje się w pliku zewnętrznym:

PLB180003_zal_nr_1_do_zarzadzenia

(sporządzono w oparciu o układ współrzędnych płaskich prostokątnych PL-1992, zgodnie z § 3 ust. 1 pkt 4 rozporządzenia Rady Ministrów z dnia 15 października 2012 r. w sprawie państwowego systemu odniesień przestrzennych; Dz. U. z 2012 r., poz. 1247 ze zm.).

Załącznik nr 2 do Zarządzenia Regionalnego Dyrektora Ochrony Środowiska w Rzeszowie z dnia r. w sprawie ustanowienia planu zadań ochronnych dla obszaru Natura 2000 Góry Słonne PLB180003.

Mapa obszaru Natura 2000



Załącznik nr 3 do Zarządzenia Regionalnego Dyrektora Ochrony Środowiska w Rzeszowie z dnia r. w sprawie ustanowienia planu zadań ochronnych dla obszaru Natura 2000 Góry Słonne PLB180003

Identyfikacja istniejących i potencjalnych zagrożeń dla zachowania właściwego stanu ochrony siedlisk przyrodniczych oraz gatunków zwierząt i ich siedlisk będących przedmiotami ochrony

L.p.	Przedmiot ochrony	Zagrożenia		Opis zagrożenia
		Istniejące	Potencjalne	
1.	A030 Bocian czarny <i>Ciconia nigra</i>	A03.03 – zaniechanie / brak koszenia, A04.03 - zarzucenie, pasterstwa, brak wypasu, E01.03 – zabudowa rozproszona, I01 - obce gatunki inwazyjne, J02.01 - zasypywanie terenu, melioracje i osuszanie.	B02.02 – wycinka lasu, A02.01 - intensyfikacja rolnictwa, A02.03 – usuwanie trawy pod grunty orne, A06.03 - produkcja biopaliwa, B01 - zalesianie terenów otwartych, C03.02 - produkcja energii słonecznej, C03.03 – produkcja energii wiatrowej, D02.01.01 – napowietrzne linie energetyczne i telefoniczne, D04.01 – lotnisko, D04.02 - lądowisko, heliport, E02 – tereny przemysłowe i handlowe, G02.02 – kompleksy narciarskie, G01.03 - pojazdy zmotoryzowane, G01.05 - lotniarstwo, szybownictwo, paralotniarstwo, baloniarstwo, G01.08 - inne rodzaje sportu i aktywnego wypoczynku.	<u>Zagrożenia istniejące:</u> A03.03 - degradacja terenów żerowisk gatunku w dłuższej perspektywie czasu poprzez zaprzestanie koszenia, co sprzyja sukcesji w kierunku zakrzaczeń i zadrzewień, które nie są potencjalną przestrzenią dla żerowania gatunku, a brak wykaszania ogranicza ptakom także bezpośredni dostęp do pokarmu, A04.03 - degradacja terenów żerowisk gatunku w dłuższej perspektywie czasu poprzez zaprzestanie wypasania użytków zielonych, co sprzyja sukcesji w kierunku zakrzaczeń i zadrzewień, które nie są potencjalną przestrzenią dla żerowania gatunku, E01.03 - utrata siedlisk żerowych spowodowana przeznaczenie terenów rolniczych pod zabudowę. I01 - zagłuszanie w niektórych miejscach rodzimych fitocenoz przez barszcz Sosnowskiego, co ogranicza ptakom dostęp do żerowisk/pokarmu i może skutkować obniżeniem efektywności polowań, J02.01 – niszczenie siedlisk podmokłych służących jako potencjalne miejsce żerowania. <u>Zagrożenia potencjalne:</u> B02.02 - nieplanowa gospodarka leśna (prywatne grunty leśne), może powodować płoszenie ptaków w okresie lęgowym w pobliżu niezidentyfikowanych miejsc gniazdowania oraz utrata potencjalnych miejsc gniazdowania związana z pozaplanowym wycinaniem drzew z górnego piętra w starych drzewostanach >100 lat,

L.p.	Przedmiot ochrony	Zagrożenia		Opis zagrożenia
		Istniejące	Potencjalne	
				<p>A02.01 - intensyfikacja rolnictwa związana ze zmianą upraw polowych. Działania mogą przyczyniać się do ograniczenia dostępu pokarmu ptakom w okresie lęgowym i w dalszej kolejności obniżać ich sukces reprodukcyjny,</p> <p>A02.03 – usuwanie trawy pod grunty orne. Przyczynia się do utraty potencjalnych miejsc żerowych,</p> <p>A06.03 - wprowadzaniem roślin na cele energetyczne (upraw kukurydzy i wierzby energetycznej,). Działania mogą przyczyniać się do ograniczenia dostępu pokarmu ptakom w okresie lęgowym i w dalszej kolejności obniżać ich sukces reprodukcyjny,</p> <p>B01 - zalesianie terenów otwartych, może ograniczać ptakom dostęp do żerowisk/pokarmu i może skutkować obniżeniem efektywności polowań.</p> <p>C03.02 - zagrożenie utraty siedlisk żerowych poprzez przeznaczenie terenów rolniczych pod energetykę solarną,</p> <p>C03.03 - przeznaczenie obszarów do lokalizacji OŹE uzyskiwanej z farm wiatrowych może powodować nadmierną śmiertelność ptaków także podczas migracji wiosennej i jesiennej,</p> <p>D02.01.01 – napowietrzne linie energetyczne i telefoniczne, mogą być przyczyną zwiększonej śmiertelności w skutek kolizji ptaka z infrastrukturą energetyczną,</p> <p>D04.01 – lotnisko, może powodować zwiększoną śmiertelność w wypadku zderzenia ptaka z maszyną,</p> <p>D04.02 - lądowisko, heliport, emitowany hałas może płoszyć ptaki i ograniczać potencjalną przestrzeń do gniazdowania,</p> <p>E02 – tereny przemysłowe i handlowe, rozległe tereny inwestycyjne mogą ograniczać potencjalne miejsca żerowe,</p> <p>G02.02 – kompleksy narciarskie, lokalizowane na terenach leśnych, mogą ograniczać potencjalne miejsca lęgowe,</p> <p>G01.03 - pojazdy zmotoryzowane, może powodować płoszenie ptaków w okresie lęgowym m.in. na żerowiskach,</p>

L.p.	Przedmiot ochrony	Zagrożenia		Opis zagrożenia
		Istniejące	Potencjalne	
				G01.05 - lotniarstwo, szybownictwo, paralotniarstwo, baloniarstwo, może zwiększać śmiertelność i powodować płoszenie ptaków w okresie lęgowym.
2.	A089 Orlik krzykliwy <i>Clanga pomarina</i>	A03.03 – zaniechanie / brak koszenia, A04.03 - zarzucenie pasterstwa, brak wypasu, B02 - gospodarka leśna i plantacyjna i użytkowanie lasów i plantacji, B02.02 – wycinka lasu, E01.03 – zabudowa rozproszona, E01.04 – inne typy zabudowy, G05.07 - niewłaściwie realizowane działania ochronne lub ich brak, I01 - nierodzime gatunki zaborcze.	A02.01 - intensyfikacja rolnictwa, A02.03 – usuwanie trawy pod grunty orne, A06.03 - produkcja biopaliwa, B01 - zalesianie terenów otwartych, C03.02 - produkcja energii słonecznej, C03.03 – produkcja energii wiatrowej, D02.01.01 – napowietrzne linie energetyczne i telefoniczne, D04.01 – lotnisko, D04.02 - lądowisko, heliport, E02 – tereny przemysłowe i handlowe, G02.02 – kompleksy narciarskie, G01.03 - pojazdy zmotoryzowane, G01.05 - lotniarstwo, szybownictwo, paralotniarstwo, baloniarstwo, G01.08 - inne rodzaje sportu i aktywnego wypoczynku, C03.03 – produkcja energii wiatrowej.	<u>Zagrożenia istniejące:</u> A03.03 - degradacja terenów żerowisk gatunku w dłuższej perspektywie czasu poprzez zaprzestanie koszenia, co sprzyja sukcesji w kierunku zakrzaczeń i zadrzewień, które nie są potencjalną przestrzenią dla żerowania gatunku, a brak wykaszania ogranicza ptakom także bezpośredni dostęp do pokarmu, A04.03 - degradacja terenów żerowisk gatunku w dłuższej perspektywie czasu poprzez zaprzestanie wypasania użytków zielonych, co sprzyja sukcesji w kierunku zakrzaczeń i zadrzewień, które nie są potencjalną przestrzenią dla żerowania gatunku, B02 - degradacja potencjalnego siedliska gatunków w skutek upraszczania struktury lasów, B02.02 - nieplanowa gospodarka leśna (prywatne grunty leśne), może powodować płoszenie ptaków w okresie lęgowym w pobliżu niezidentyfikowanych miejsc gniazdowania oraz utrata potencjalnych miejsc gniazdowania związana z pozaplanowym wycinaniem drzew z górnego piętra w starych drzewostanach >100 lat, E01.03 - utrata siedlisk żerowych spowodowana przeznaczenie terenów rolniczych pod zabudowę rozproszoną, E01.04 - utrata siedlisk żerowych spowodowana przeznaczenie terenów rolniczych pod inne typy zabudowy, np. związaną z produkcją rolną, będącej w rozproszonej formie, G05.07 – nietworzenie stref ochronnych wokół znanych stanowisk gatunku, I01 - zagłuszanie w niektórych miejscach rodzimych fitocenozy przez barszcz Sosnowskiego, co ogranicza ptakom dostęp do żerowisk/pokarmu i może skutkować obniżeniem efektywności polowań.

L.p.	Przedmiot ochrony	Zagrożenia		Opis zagrożenia
		Istniejące	Potencjalne	
				<p><u>Zagrożenia potencjalne:</u></p> <p>A02.01 - intensyfikacja rolnictwa związana ze zmianą upraw polowych. Działania mogą przyczyniać się do ograniczenia dostępu pokarmu ptakom w okresie lęgowym i w dalszej kolejności obniżyć ich sukces reprodukcyjny,</p> <p>A02.03 – usuwanie trawy pod grunty orne. Przyczynia się do utraty potencjalnych miejsc żerowych,</p> <p>A06.03 - wprowadzaniem roślin na cele energetyczne (upraw kukurydzy i wierzby energetycznej,). Działania mogą przyczyniać się do ograniczenia dostępu pokarmu ptakom w okresie lęgowym i w dalszej kolejności obniżyć ich sukces reprodukcyjny,</p> <p>B01 - zalesianie terenów otwartych, może ograniczać ptakom dostęp do żerowisk/pokarmu i może skutkować obniżeniem efektywności polowań.</p> <p>C03.02 - zagrożenie utraty siedlisk żerowych poprzez przeznaczenie terenów rolniczych pod energetykę solarną,</p> <p>C03.03 - przeznaczenie obszarów do lokalizacji OZE uzyskiwanej z farm wiatrowych może powodować nadmierną śmiertelność ptaków także podczas migracji wiosennej i jesiennej,</p> <p>D02.01.01 – napowietrzne linie energetyczne i telefoniczne, mogą być przyczyną zwiększonej śmiertelności w skutek kolizji ptaka z infrastrukturą energetyczną,</p> <p>D04.01 – lotnisko, może powodować zwiększoną śmiertelność w wypadku zderzenia ptaka z maszyną,</p> <p>D04.02 - lądowisko, heliport, emitowany hałas może płoszyć ptaki i ograniczać potencjalną przestrzeń do gniazdowania,</p> <p>E02 – tereny przemysłowe i handlowe, rozległe tereny inwestycyjne mogą ograniczać potencjalne miejsca żerowe,</p> <p>G02.02 – kompleksy narciarskie, lokalizowane na terenach leśnych, mogą ograniczać potencjalne miejsca lęgowe,</p> <p>G01.03 - pojazdy zmotoryzowane, może powodować płoszenie ptaków w okresie lęgowym m.in. na żerowiskach,</p>

L.p.	Przedmiot ochrony	Zagrożenia		Opis zagrożenia
		Istniejące	Potencjalne	
				<p>G01.05 - lotniarstwo, szybownictwo, paralotniarstwo, baloniarstwo, może zwiększać śmiertelność i powodować płoszenie ptaków w okresie lęgowym,</p> <p>G01.08 - inne rodzaje sportu i aktywnego wypoczynku, mogące płoszyć ptaki podczas wysiadywania jaj lub w czasie zdobywania pokarmu,</p> <p>C03.03 - przeznaczenie obszarów do lokalizacji OZE uzyskiwanej z farm wiatrowych może powodować nadmierną śmiertelność ptaków także podczas migracji wiosennej i jesiennej.</p>
3.	A091 Orzeł przedni <i>Aquila chrysaetos</i>	<p>A03.03 – zaniechanie / brak koszenia,</p> <p>A04.03 - zarzucenie pasterstwa, brak wypasu,</p> <p>B02 - gospodarka leśna i plantacyjna i użytkowanie lasów i plantacji,</p> <p>B02.02 – wycinka lasu,</p> <p>E01.03 – zabudowa rozproszona,</p> <p>E01.04 – inne typy zabudowy,</p> <p>G05.07 – niewłaściwie realizowane działania ochronne lub ich brak,</p> <p>I01 - nierodzime gatunki zaborcze.</p>	<p>A02.01 - intensyfikacja rolnictwa,</p> <p>A02.03 – usuwanie trawy pod grunty orne</p> <p>A06.03 - produkcja biopaliwa,</p> <p>B01 - zalesianie terenów otwartych,</p> <p>C03.02 - produkcja energii słonecznej,</p> <p>C03.03 – produkcja energii wiatrowej,</p> <p>D02.01.01 – napowietrzne linie energetyczne i telefoniczne,</p> <p>D04.01 – lotnisko,</p> <p>D04.02 - lądowisko, heliport,</p> <p>E02 – tereny przemysłowe i handlowe,</p> <p>G02.02 – kompleksy narciarskie,</p> <p>G01.03 - pojazdy zmotoryzowane,</p> <p>G01.05 - lotniarstwo, szybownictwo, paralotniarstwo, baloniarstwo,</p> <p>G01.08 - inne rodzaje sportu</p>	<p><u>Zagrożenia istniejące:</u></p> <p>A03.03 - degradacja terenów żerowisk gatunku w dłuższej perspektywie czasu poprzez zaprzestanie koszenia, co sprzyja sukcesji w kierunku zakrzaczeń i zadrzewień, które nie są potencjalną przestrzenią dla żerowania gatunku, a brak wykaszania ogranicza ptakom także bezpośredni dostęp do pokarmu,</p> <p>A04.03 - degradacja terenów żerowisk gatunku w dłuższej perspektywie czasu poprzez zaprzestanie wypasania użytków zielonych, co sprzyja sukcesji w kierunku zakrzaczeń i zadrzewień, które nie są potencjalną przestrzenią dla żerowania gatunku,</p> <p>B02 -degradacja potencjalnego siedliska gatunków w skutek upraszczania struktury lasów,</p> <p>B02.02 - nieplanowa gospodarka leśna (prywatne grunty leśne), może powodować płoszenie ptaków w okresie lęgowym w pobliżu niezidentyfikowanych miejsc gniazdowania,</p> <p>E01.03 - utrata siedlisk żerowych spowodowana przeznaczenie terenów rolniczych pod zabudowę rozproszoną,</p> <p>E01.04 - utrata siedlisk żerowych spowodowana przeznaczenie terenów rolniczych pod inne typy zabudowy, np. związaną z produkcją rolną, będącej w rozproszonej formie,</p> <p>G05.07 – nietworzenie stref ochronnych wokół znanych stanowisk gatunku,</p> <p>I01- zagłuszanie w niektórych miejscach rodzimych fitocenozy przez barszcz</p>

L.p.	Przedmiot ochrony	Zagrożenia		Opis zagrożenia
		Istniejące	Potencjalne	
			i aktywnego wypoczynku, C03.03 – produkcja energii wiatrowej.	<p>Sosnowskiego, co ogranicza ptakom dostęp do żerowisk/pokarmu i może skutkować obniżeniem efektywności polowań.</p> <p><u>Zagrożenia potencjalne:</u></p> <p>A02.01 - intensyfikacja rolnictwa związaną ze zmianą upraw polowych. Działania mogą przyczyniać się do ograniczenia dostępu pokarmu ptakom w okresie lęgowym i w dalszej kolejności obniżyć ich sukces reprodukcyjny,</p> <p>A02.03 – usuwanie trawy pod grunty orne. Przyczynia się do utraty potencjalnych miejsc żerowych,</p> <p>A06.03 - wprowadzaniem roślin na cele energetyczne (upraw kukurydzy i wierzby energetycznej,). Działania mogą przyczyniać się do ograniczenia dostępu pokarmu ptakom w okresie lęgowym i w dalszej kolejności obniżyć ich sukces reprodukcyjny,</p> <p>B01 - zalesianie terenów otwartych, może ograniczać ptakom dostęp do żerowisk/pokarmu i może skutkować obniżeniem efektywności polowań,</p> <p>C03.02 - zagrożenie utraty siedlisk żerowych poprzez przeznaczenie terenów rolniczych pod energetykę solarną,</p> <p>C03.03 - przeznaczenie obszarów do lokalizacji OZE uzyskiwanej z farm wiatrowych może powodować nadmierną śmiertelność ptaków także podczas migracji wiosennej i jesiennej,</p> <p>D02.01.01 – napowietrzne linie energetyczne i telefoniczne, mogą być przyczyną zwiększonej śmiertelności w skutek kolizji ptaka z infrastrukturą energetyczną,</p> <p>D04.01 – lotnisko, może powodować zwiększoną śmiertelność w wypadku zderzenia ptaka z maszyną,</p> <p>D04.02 - lądowisko, heliport, emitowany hałas może płoszyć ptaki i ograniczać potencjalną przestrzeń do gniazdowania,</p> <p>E02 – tereny przemysłowe i handlowe, rozległe tereny inwestycyjne mogą ograniczać potencjalne miejsca żerowe,</p> <p>G02.02 – kompleksy narciarskie,</p>

L.p.	Przedmiot ochrony	Zagrożenia		Opis zagrożenia
		Istniejące	Potencjalne	
				<p>lokalizowane na terenach leśnych, mogą ograniczać potencjalne miejsca lęgowe,</p> <p>G01.03 - pojazdy zmotoryzowane, może powodować płoszenie ptaków w okresie lęgowym m.in. na żerowiskach,</p> <p>G01.05 - lotniarstwo, szybownictwo, paralotniarstwo, baloniarstwo, może zwiększać śmiertelność i powodować płoszenie ptaków w okresie lęgowym,</p> <p>G01.08 - inne rodzaje sportu i aktywnego wypoczynku, mogące płoszyć ptaki podczas wysiadywania jaj lub w czasie zdobywania pokarmu,</p> <p>C03.03 - przeznaczenie obszarów do lokalizacji OZE uzyskiwanej z farm wiatrowych może powodować nadmierną śmiertelność ptaków także podczas migracji wiosennej i jesiennej.</p>
4.	A072 Trzmiełojad <i>Pernis apivorus</i>	<p>A03.03 – zaniechanie / brak koszenia,</p> <p>A04.03 - zarzucenie pasterstwa, brak wypasu,</p> <p>B02 - gospodarka leśna i plantacyjna i użytkowanie lasów i plantacji,</p> <p>I01 - nierodzące gatunki zaborcze,</p> <p>J01.01 – wypalanie.</p>	<p>A02.01 - intensyfikacja rolnictwa,</p> <p>A02.03 – usuwanie trawy pod grunty orne,</p> <p>A04.03 - zarzucenie pasterstwa, brak wypasu,</p> <p>A06.03 - produkcja biopaliwa,</p> <p>A07 - stosowanie biocydów, hormonów i substancji chemicznych,</p> <p>B01 - zalesianie terenów otwartych,</p> <p>B02 - gospodarka leśna i plantacyjna i użytkowanie lasów i plantacji,</p> <p>C03.02 - produkcja energii słonecznej,</p> <p>E – urbanizacja, budownictwo mieszkaniowe i handlowe,</p> <p>G01.05 - lotniarstwo,</p>	<p><u>Zagrożenia istniejące:</u></p> <p>A03.03 - degradacja terenów żerowisk gatunku w dłuższej perspektywie czasu poprzez zaprzestanie koszenia, co sprzyja sukcesji w kierunku zakrzaczeń i zadrzewień, które nie są potencjalną przestrzenią dla żerowania gatunku, a brak wykaszania ogranicza ptakom także bezpośredni dostęp do pokarmu,</p> <p>A04.03 - degradacja terenów żerowisk gatunku w dłuższej perspektywie czasu poprzez zaprzestanie wypasania użytków zielonych, co sprzyja sukcesji w kierunku zakrzaczeń i zadrzewień, które nie są potencjalną przestrzenią dla żerowania gatunku,</p> <p>B02 - zagrożenie dla siedlisk gatunku stanowi prowadzenie prac leśnych w pobliżu gniazd, co może powodować płoszenie ptaków przy gniazdach, a następnie możliwość porzucania lęgów,</p> <p>I01 - zagłuszanie rodzimych fitocenoz roślinnych ze strony obecności w niektórych obszarach barszczu Sosnowskiego, ogranicza przestrzeń żerową gatunku,</p> <p>J01.01 – zubożenie bazy pokarmowej może powodować także wypalanie roślinności, co może ograniczać występowanie owadów. Wymienione</p>

L.p.	Przedmiot ochrony	Zagrożenia		Opis zagrożenia
		Istniejące	Potencjalne	
			<p>szybownictwo, parolotniarstwo, baloniarstwo, G01.08 - inne rodzaje sportu i aktywnego wypoczynku, G05.07 - niewłaściwie realizowane działania ochronne lub ich brak.</p>	<p>działania mogą przyczyniać się do ograniczenia w dostępie do pokarmu ptakom w okresie lęgowym i w dalszej kolejności obniżać ich sukces reprodukcyjny.</p> <p><u>Zagrożenia potencjalne:</u> A02.01 - intensyfikacja rolnictwa związaną ze zmianą upraw polowych. Działania mogą przyczyniać się do ograniczenia dostępu pokarmu ptakom w okresie lęgowym i w dalszej kolejności obniżać ich sukces reprodukcyjny, A02.03 – usuwanie trawy pod grunty orne. Przyczynia się do utraty potencjalnych miejsc żerowych, A04.03 - degradacja terenów żerowisk gatunku w dłuższej perspektywie czasu poprzez zaprzestanie wypasania użytków zielonych, co sprzyja sukcesji w kierunku zakrzaczeń i zadrzewień, które nie są potencjalną przestrzenią dla żerowania gatunku, A06.03 - wprowadzaniem roślin na cele energetyczne (upraw kukurydzy i wierzby energetycznej.). Działania mogą przyczyniać się do ograniczenia dostępu pokarmu ptakom w okresie lęgowym i w dalszej kolejności obniżać ich sukces reprodukcyjny, A07 - stosowanie biocydów, hormonów i substancji chemicznych, może negatywnie wpływać na zasoby pokarmowe gatunku, B01 - zalesianie terenów otwartych, może ograniczać ptakom dostęp do żerowisk/pokarmu i może skutkować obniżeniem efektywności polowań, B02 - zagrożenie dla siedlisk gatunku stanowi wycinka drzew w miejscach gniazdowania (w tym drzew z gniazdami), co może powodować niszczenie miejsc lęgowych, płoszenie ptaków przy gniazdach oraz możliwość porzucania lęgów, C03.02 - zagrożenie utraty siedlisk żerowych poprzez przeznaczenie terenów rolniczych pod energetykę solarną, E - zagrożenie utraty siedlisk może nieść także przeznaczenie terenów rolniczych pod zabudowę głównie rozproszoną,</p>

L.p.	Przedmiot ochrony	Zagrożenia		Opis zagrożenia
		Istniejące	Potencjalne	
				<p>G01.05 - lotniarstwo, szybownictwo, paralotniarstwo, baloniarstwo, może zwiększać śmiertelność i powodować płoszenie ptaków w okresie lęgowym,</p> <p>G01.08 - inne rodzaje sportu i aktywnego wypoczynku, mogące płoszyć ptaki podczas wysiadywania jaj lub w czasie zdobywania pokarmu.</p> <p>G05.07 – nietworzenie stref ochronnych wokół znanych stanowisk gatunku.</p>
5.	<p>A104 Jarząbek <i>Bonasa bonasia</i></p>	X – brak zagrożeń i nacisków.	B02.02 - wycinka lasu.	<p><u>Zagrożenia istniejące:</u> brak</p> <p><u>Zagrożenia potencjalne:</u> B02.02 - zmniejszenie się powierzchni potencjalnego siedliska gatunku w wyniku uproszczenia struktury przestrzennej i wiekowej drzewostanów.</p>
6.	<p>A215 Puchacz <i>Bubo bubo</i></p>	X- Nie określono zagrożeń. Gatunek nie stwierdzony podczas prowadzenia badań obszaru objętego opracowaniem ani na gruntach będących w zarządzie Państwowego Gospodarstwa Leśnego Lasy Państwowe, istnieją jedynie historyczne dane na temat występowania gatunku w obszarze.		
7.	<p>A223 Włochatka <i>Aegolius funereus</i></p>	X – brak zagrożeń i nacisków.	B02.02 – wycinka lasu.	<p><u>Zagrożenia istniejące:</u> brak</p> <p><u>Zagrożenia potencjalne:</u> B02.02 – pozaplanowa wycinka drzew dziuplastych w miejscach gniazdowania, co w przypadku prowadzenia gospodarki leśnej może powodować niszczenie potencjalnych miejsc lęgowych.</p>
8.	<p>A217 Sóweczka <i>Glaucidium passerinum</i></p>	<p>B02 – gospodarka leśna i plantacyjna i użytkowanie lasów i plantacji,</p> <p>B02.04 - usuwanie martwych i umierających drzew,</p> <p>G05.07 - niewłaściwie realizowane działania ochronne lub ich brak.</p>	<p>B02.02 - wycinka lasu,</p> <p>G01.08 - inne rodzaje sportu i aktywnego wypoczynku.</p>	<p><u>Zagrożenia istniejące:</u> B02 - degradacja potencjalnego siedliska gatunków w skutek upraszczania struktury lasów,</p> <p>B02.04 - likwidacja istniejących i potencjalnych miejsc gniazdowania w wyniku usuwanie starych drzew lub drzew z dziuplami w trakcie prac leśnych, zmniejszenie sukcesu lęgowego w wyniku nieumyślnego usuwania drzew z niezidentyfikowanymi zajęzami,</p> <p>G05.07 - brak identyfikacji części gniazd i związany z tym brak możliwości zapewnienie dostatecznej ochrony.</p> <p><u>Zagrożenia potencjalne:</u> B02.02 - zmniejszenie się powierzchni potencjalnego siedliska gatunku w wyniku uproszczenia struktury przestrzennej i wiekowej drzewostanów, zmiana form</p>

L.p.	Przedmiot ochrony	Zagrożenia		Opis zagrożenia
		Istniejące	Potencjalne	
				użytkowania gruntu, wylesienia, poza przypadkami inwestycji infrastrukturalnych, G01.08 - zmasowana turystyka w tym np. kajakarstwo na rzece San może powodować płoszenie ptaków w okresie lęgowym.
9.	A220 Puszczyk uralski <i>Strix uralensis</i>	B02 – Gospodarka leśna i plantacyjna i użytkowanie lasów i plantacji, B02.04 - usuwanie martwych i umierających drzew, G05.07 - niewłaściwie realizowane działania ochronne lub ich brak.	B02.02 - wycinka lasu.	<u>Zagrożenia istniejące:</u> B02 -degradacja potencjalnego siedliska gatunków w skutek upraszczania struktury lasów, B02.04 - likwidacja istniejących i potencjalnych miejsc gniazdowania w wyniku usuwanie starych drzew lub drzew z dziuplami w trakcie prac leśnych, zmniejszenie sukcesu lęgowego w wyniku nieumyślnego usuwania drzew z niezidentyfikowanymi zajęzami, G05.07 - brak identyfikacji części gniazd i związany z tym brak możliwości zapewnienie dostatecznej ochrony. <u>Zagrożenia potencjalne:</u> B02.02 - zmniejszenie się powierzchni potencjalnego siedliska gatunku w wyniku uproszczenia struktury przestrzennej i wiekowej drzewostanów, zmiana form użytkowania gruntu, wylesienia, poza przypadkami inwestycji infrastrukturalnych.
10.	A241 Dzięcioł trójpalczasty <i>Picooides tridactylus</i>	X – brak zagrożeń i nacisków.	B02.02 - wycinka lasu, B02.04 - usuwanie martwych i umierających drzew.	<u>Zagrożenia istniejące:</u> brak <u>Zagrożenia potencjalne:</u> B02.02 - zmniejszenie się powierzchni potencjalnego siedliska gatunku związana z pozaplanowym wycinaniem drzew, uproszczenia struktury przestrzennej i wiekowej drzewostanów, B02.04 - likwidacja istniejących i potencjalnych miejsc gniazdowania w wyniku usuwanie starych drzew lub drzew z dziuplami w trakcie prac leśnych, zmniejszenie sukcesu lęgowego w wyniku nieumyślnego usuwania drzew z niezidentyfikowanymi zajęzami dziuplami w trakcie sezonu lęgowego.

L.p.	Przedmiot ochrony	Zagrożenia		Opis zagrożenia
		Istniejące	Potencjalne	
11.	A239 Dzięcioł białogrzbisty <i>Dendrocopos leucotos</i>	X – brak zagrożeń i nacisków.	B02.02 - wycinka lasu, B02.04 - usuwanie martwych i umierających drzew.	<u>Zagrożenia istniejące:</u> brak <u>Zagrożenia potencjalne:</u> B02.02 - zmniejszenie się powierzchni potencjalnego siedliska gatunku związana z pozaplanowym wycinaniem drzew, uproszczenia struktury przestrzennej i wiekowej drzewostanów, B02.04 - likwidacja istniejących i potencjalnych miejsc gniazdowania w wyniku usuwanie starych drzew lub drzew z dziuplami w trakcie prac leśnych, zmniejszenie sukcesu lęgowego w wyniku nieumyślnego usuwania drzew z niezidentyfikowanymi zajętymi dziuplami w trakcie sezonu lęgowego.
12.	A234 Dzięcioł zielonosiwy <i>Picus canus</i>	B02 – Gospodarka leśna i plantacyjna i użytkowanie lasów i plantacji, B02.04 - usuwanie martwych i umierających drzew, G05.07 - niewłaściwie realizowane działania ochronne lub ich brak.	B02.02 - wycinka lasu.	<u>Zagrożenia istniejące:</u> B02 -degradacja potencjalnego siedliska gatunków w skutek upraszczania struktury lasów, B02.04 - likwidacja istniejących i potencjalnych miejsc gniazdowania w wyniku usuwanie starych drzew lub drzew z dziuplami w trakcie prac leśnych, zmniejszenie sukcesu lęgowego w wyniku nieumyślnego usuwania drzew, z niezidentyfikowanymi zajętymi, G05.07 - brak identyfikacji części gniazd i związany z tym brak możliwości zapewnienie dostatecznej ochrony. <u>Zagrożenia potencjalne:</u> B02.02 - zmniejszenie się powierzchni potencjalnego siedliska gatunku w wyniku uproszczenia struktury przestrzennej i wiekowej drzewostanów, zmiana form użytkowania gruntu, wylesienia, poza przypadkami inwestycji infrastrukturalnych.
13.	A321 Muchotłówka białoszyja <i>Ficedula albicollis</i>	X – brak zagrożeń i nacisków.	B02.04 - usuwanie martwych i umierających drzew, B02 - gospodarka leśna i plantacyjna i użytkowanie lasów i plantacji.	<u>Zagrożenia istniejące:</u> brak <u>Zagrożenia potencjalne:</u> B02.04 - ograniczenie miejsc gniazdowych dla gatunku może powodować usuwanie starych drzewostanów liściastych > 80 lat oraz usuwanie martwych i zamierających drzew, które gatunek wykorzystuje

L.p.	Przedmiot ochrony	Zagrożenia		Opis zagrożenia
		Istniejące	Potencjalne	
				do gniazdowania i żerowania, B02 - zagrożenie dla siedlisk gatunku stanowi wycinka drzew w miejscach gniazdowania (w tym drzew z gniazdami) i żerowiskach, co może powodować niszczenie miejsc lęgowych, płoszenie ptaków przy gniazdach oraz możliwość porzucania lęgów przez ptaki (newralgiczny okres maj-lipiec).
14.	A320 Muczołówka mała <i>Ficedula parva</i>	X – brak zagrożeń i nacisków.	B02.04 - usuwanie martwych i umierających drzew, B02 - gospodarka leśna i plantacyjna i użytkowanie lasów i plantacji,	<u>Zagrożenia istniejące:</u> brak <u>Zagrożenia potencjalne:</u> B02.04 - ograniczenie miejsc gniazdowych dla gatunku może powodować usuwanie starych drzewostanów liściastych > 80 lat oraz usuwanie martwych i zamierających drzew, które gatunek wykorzystuje do gniazdowania i żerowania, B02 - zagrożenie dla siedlisk gatunku stanowi wycinka drzew w miejscach gniazdowania (w tym drzew z gniazdami) i żerowiskach, co może powodować niszczenie miejsc lęgowych, płoszenie ptaków przy gniazdach oraz możliwość porzucania lęgów przez ptaki (newralgiczny okres maj-lipiec).
15.	A168 Brodziec piskliwy <i>Actitis hypoleucos</i>	J02.03 - regulowanie (prostowanie) koryt rzecznych i zmiana przebiegu koryt rzecznych.	C01.01 – wydobywanie piasku i żwiru, J03.03 - zmniejszenie, brak lub zapobieganie erozji, J02.02.01 - Bagrowanie / usuwanie osadów, J02.05.04 – zbiorniki wodne, A07 - Stosowanie biocydów, hormonów i substancji chemicznych, H01.03 - Inne zanieczyszczenie wód powierzchniowych ze źródeł	<u>Zagrożenia istniejące:</u> J02.03 - zagrożenie dla siedlisk gatunku stanowi regulacja koryt rzecznych, pozbawiająca gatunek odpowiedniego siedliska. <u>Zagrożenia potencjalne:</u> C01.01 – pozbawienie siedliska preferowanych przez gatunek właściwości w skutek wydobywania piasku i żwiru, J03.03 - utrata siedlisk przez przekształcenia koryta rzecznych w wyniku prac związanych z zapobieganiem erozji, J02.02.01 - bagrowanie / usuwanie osadów. Powodujące przekształcanie siedliska, J02.05.04 – tworzenie zbiorników wodnych na ciekach wodnych, które niszczą potencjalne siedlisko gatunku, A07 - stosowanie biocydów, hormonów i substancji chemicznych, może negatywnie wpływać na zasoby pokarmowe gatunku, H01.03 - degradacja siedliska ptaków

L.p.	Przedmiot ochrony	Zagrożenia		Opis zagrożenia
		Istniejące	Potencjalne	
			<p>punktowych, H01.05 - Rozproszone zanieczyszczenie wód powierzchniowych z powodu działalności związanej z rolnictwem i leśnictwem, H01.08 - Rozproszone zanieczyszczenie wód powierzchniowych z powodu ścieków z gospodarstw domowych.</p>	<p>(degradację wód i ubytek rybostanu) to zanieczyszczenia pochodzące z lokalnych źródeł, H01.05 - degradacja siedliska ptaków (degradację wód i ubytek rybostanu) to zanieczyszczenia pochodzące z gospodarki rolniczej, H01.08 - degradacja siedliska ptaków (degradację wód i ubytek rybostanu) to zanieczyszczenia pochodzące z rozproszonych źródeł np. gospodarstw domowych.</p>
16.	A261 Pliszka górska <i>Motacilla cinerea</i>	J02.03 - Regulowanie (prostowanie) koryt rzecznych i zmiana przebiegu koryt rzecznych, J03.03 - Zmniejszenie, brak lub zapobieganie erozji.	J02.02.01 - bagrowanie / usuwanie osadów limnicznych, J02.05.04 - zbiorniki wodne, J02.05.05 - niewielkie projekty hydroenergetyczne, jazy, J02.10 - gospodarka roślinnością wodną i przybrzeżną na potrzeby odwodnienia, A07 - stosowanie biocydów, hormonów i substancji chemicznych, H01.03 - inne zanieczyszczenie wód powierzchniowych ze źródeł punktowych, H01.05 - rozproszone	<p><u>Zagrożenia istniejące:</u> J02.03 - utrata siedlisk lęgowych związana z przekształcaniem koryt rzecznych w wyniku regulacji, J03.03 – utrata siedlisk przez przekształcenia koryta rzecznych w wyniku prac związanych z zapobieganiem erozji.</p> <p><u>Zagrożenia potencjalne:</u> J02.02.01- siedliska rzeczne jako żerowiska mogą być degradowane również w wyniku pobierania z ich koryt osadów żwiru i kamieni, J02.05.04 – tworzenie zbiorników wodnych na ciekach wodnych, które niszczą potencjalne siedlisko gatunku, J02.05.05 – przekształcanie siedlisk poprzez tworzenie infrastruktury hydroenergetycznej, przekształcającej środowisko, J02.10- zmiany siedliskowe dla gatunku powoduje usuwanie zakrzaczeń i drzew, które gatunek wykorzystuje jako schronienie, A07 - stosowanie biocydów, hormonów i substancji chemicznych, może negatywnie wpływać na zasoby pokarmowe gatunku, H01.03 - degradacja siedliska ptaków (degradację wód i ubytek rybostanu)</p>

L.p.	Przedmiot ochrony	Zagrożenia		Opis zagrożenia
		Istniejące	Potencjalne	
			<p>zanieczyszczenie wód powierzchniowych z powodu działalności związanej z rolnictwem i leśnictwem, H01.08 - rozproszone zanieczyszczenie wód powierzchniowych z powodu ścieków z gospodarstw domowych.</p>	<p>to zanieczyszczenia pochodzące z lokalnych źródeł, H01.05 - degradacja siedliska ptaków (degradację wód i ubytek rybostanu) to zanieczyszczenia pochodzące z gospodarki rolniczej, H01.08 - degradacja siedliska ptaków (degradację wód i ubytek rybostanu) to zanieczyszczenia pochodzące z rozproszonych źródeł np. gospodarstw domowych.</p>
17.	A264 Pluszcz <i>Cinclus cinclus</i>	<p>J02.03 - regulowanie (prostowanie) koryt rzecznych i zmiana przebiegu koryt rzecznych, J03.03 - zmniejszenie, brak lub zapobieganie erozji, C01.01 – wydobywanie piasku i żwiru, J02.05.04 - zbiorniki wodne.</p>	<p>A07 - stosowanie biocydów, hormonów i substancji chemicznych, H01.03 - inne zanieczyszczenie wód powierzchniowych ze źródeł punktowych, H01.05 - rozproszone zanieczyszczenie wód powierzchniowych z powodu działalności związanej z rolnictwem i leśnictwem, H01.08 - rozproszone zanieczyszczenie wód powierzchniowych z powodu ścieków z gospodarstw domowych, J02.02.01 - bagrowanie / usuwanie osadów</p>	<p><u>Zagrożenia istniejące:</u> J02.03 - utrata siedlisk lęgowych związana z przekształcaniem koryt rzecznych w wyniku regulacji, J03.03 – utrata siedlisk przez przekształcenia koryta rzecznoego w wyniku prac związanych z zapobieganiem erozji, C01.01 – pozbawienie siedliska preferowanych przez gatunek właściwości w skutek wydobywania piasku i żwiru, J02.05.04 – tworzenie zbiorników wodnych na ciekach wodnych, które niszczą potencjalne siedlisko gatunku.</p> <p><u>Zagrożenia potencjalne:</u> A07 - stosowanie biocydów, hormonów i substancji chemicznych, może negatywnie wpływać na zasoby pokarmowe gatunku, H01.03 - degradacja siedliska ptaków (degradację wód i ubytek rybostanu) to zanieczyszczenia pochodzące z lokalnych źródeł, H01.05 - degradacja siedliska ptaków (degradację wód i ubytek rybostanu) to zanieczyszczenia pochodzące z gospodarki rolniczej, H01.08 - degradacja siedliska ptaków (degradację wód i ubytek rybostanu) to zanieczyszczenia pochodzące z rozproszonych źródeł np. gospodarstw domowych,</p>

L.p.	Przedmiot ochrony	Zagrożenia		Opis zagrożenia
		Istniejące	Potencjalne	
			limnicznych, J02.05.04 - zbiorniki wodne, J02.05.05 - niewielkie projekty hydroenergetyczne, jazy, J02.10 - gospodarka roślinnością wodną i przybrzeżną na potrzeby odwodnienia.	J02.02.01 - siedliska rzeczne jako żerowiska mogą być degradowane również w wyniku pobierania z ich koryt osadów żwiru i kamieni, J02.05.04 – tworzenie zbiorników wodnych na ciekach wodnych, które niszczą potencjalne siedlisko gatunku, J02.05.05 – przekształcanie siedlisk poprzez tworzenie infrastruktury hydroenergetycznej, przekształcającej środowisko, J02.10 - zmiany siedliskowe dla gatunku powoduje usuwanie zakrzaczeń i drzew, które gatunek wykorzystuje jako schronienie.
18.	A282 Drozd obrożny <i>Turdus torquatus</i>	X – brak zagrożeń i nacisków.	B02 - gospodarka leśna i plantacyjna i użytkowanie lasów i plantacji.	<u>Zagrożenia istniejące:</u> brak <u>Zagrożenia potencjalne:</u> B02 - zagrożenie dla siedlisk gatunku stanowi wycinka drzew w miejscach gniazdowania i żerowiskach, co w przypadku prowadzenia gospodarki leśnej może powodować płoszenie ptaków przy gniazdach oraz możliwość porzucania lęgów przez ptaki (newralgiczny okres kwiecień-lipiec).
19.	A122 Derkacz <i>Crex crex</i>	A03.01 - intensywne koszenie lub intensyfikacja, A03.03 - zaniechanie / brak koszenia, A04.03 - zarzucenie pasterstwa, brak wypasu, K02.01 – zmiana składu gatunkowego (sukcesja), J01.01 – wypalanie.	A02.03 – usuwanie trawy pod grunty orne, B01 - zalesianie terenów otwartych, D01.02 – drogi, autostrady, E02 – tereny przemysłowe i handlowe, G02.02 – kompleksy narciarskie, A02.03 – usuwanie trawy pod grunty orne, E01.03 – zabudowa rozproszona, E01.04 – inne typy zabudowy.	<u>Zagrożenia istniejące:</u> A03.01 – intensyfikacja koszenia powodująca zwiększoną śmiertelność osobników dorosłych oraz spadek sukcesji lęgowego, A03.03 - utrata siedlisk lęgowych w wyniku postępujących procesów sukcesji w związku z ograniczeniem lub zaprzestaniem gospodarowania, A04.03 - utrata siedlisk lęgowych w wyniku postępujących procesów sukcesji w związku z ograniczeniem lub zaprzestaniem wypasu zwierząt gospodarskich, K02.01 - utrata siedlisk lęgowych w wyniku postępujących procesów sukcesji, J01.01 – zwiększanie śmiertelności gatunku wskutek wypalania traw, prowadzi to również do zubożenia siedliska, utrudniając dostęp do pokarmu.

L.p.	Przedmiot ochrony	Zagrożenia		Opis zagrożenia
		Istniejące	Potencjalne	
				<p><u>Zagrożenia potencjalne:</u></p> <p>A02.03 - utrata siedlisk żerowiskowych związana z przekształcaniem użytków zielonych w pola uprawne, tworzenie upraw plantacyjnych,</p> <p>B01 - utrata siedlisk łągowych związana z zalesianiem terenów otwartych,</p> <p>A02.03 - utrata siedlisk łągowych związana z zmianą sposobu użytkowania gruntu, np. zaoraniem,</p> <p>D01.02 utrata siedlisk łągowych związana z zajęciem terenu pod inwestycję związaną z budową dróg,</p> <p>E02 - utrata siedlisk łągowych związana z zajęciem terenów pod zabudowę przemysłową lub handlową,</p> <p>G02.02 – kompleksy narciarskie, lokalizowane na terenach leśnych, mogą ograniczać potencjalne miejsca łągowe,</p> <p>A02.03 - utrata siedlisk łągowych związana z zmianą sposobu użytkowania gruntu, np. zaoraniem,</p> <p>E01.03 – utrata siedlisk łągowych związana z zajęciem terenu przez zabudowę rozproszoną,</p> <p>E01.04 - utrata siedlisk łągowych związana z zajęciem terenu przez inne typy zabudowy.</p>
20.	A338 Gąsiorek <i>Lanius collurio</i>	<p>A03.03 – zaniechanie / brak koszenia,</p> <p>A04.03 - zarzucenie pasterstwa, brak wypasu,</p> <p>J01.01 – wypalanie,</p> <p>I01 - nierodzim gatunki zaborcze.</p>	<p>A02.01 - intensyfikacja rolnictwa,</p> <p>A06.03 - produkcja biopaliwa,</p> <p>A07 - stosowanie biocydów, hormonów i substancji chemicznych,</p> <p>A10.01 - usuwanie żywopłotów i zagajników lub roślinności karłowatej,</p> <p>B01 - zalesianie terenów otwartych,</p> <p>C03.02 – produkcja energii słonecznej,</p> <p>C03.03 – produkcja</p>	<p><u>Zagrożenia istniejące:</u></p> <p>A03.03 - utrata siedlisk łągowych w wyniku postępujących procesów sukcesji w związku z ograniczeniem lub zaprzestaniem gospodarowania,</p> <p>A04.03 - utrata siedlisk łągowych w wyniku postępujących procesów sukcesji w związku z ograniczeniem lub zaprzestaniem wypasu zwierząt gospodarskich,</p> <p>J01.01 - zubożenie bazy pokarmowej w wyniku wypalania roślinności, co zazwyczaj ogranicza występowanie owadów. Wymienione działania mogą przyczyniać się do ograniczenia w dostępie do pokarmu ptakom w okresie łągowym i w dalszej kolejności obniżać ich sukces reprodukcyjny,</p> <p>I01 - zagłuszanie rodzimych fitocenoz roślinnych ze strony obecności</p>

L.p.	Przedmiot ochrony	Zagrożenia		Opis zagrożenia
		Istniejące	Potencjalne	
			energii wiatrowej, E – urbanizacja, budownictwo mieszkaniowe i handlowe.	<p>w niektórych obszarach barszczu Sosnowskiego.</p> <p><u>Zagrożenia potencjalne:</u> A02.01 - intensyfikacja rolnictwa związaną ze zmianą upraw polowych. Działania mogą przyczyniać się do ograniczenia dostępu pokarmu ptakom w okresie lęgowym i w dalszej kolejności obniżyć ich sukces reprodukcyjny, A06.03 - wprowadzaniem roślin na cele energetyczne (upraw kukurydzy i wierzby energetycznej,). Działania mogą przyczyniać się do ograniczenia dostępu pokarmu ptakom w okresie lęgowym i w dalszej kolejności obniżyć ich sukces reprodukcyjny, A07 - zanieczyszczenia pochodzące z gospodarki rolniczej, co może negatywnie wpływać na zasoby pokarmowe gatunku m.in. w wyniku stosowania biocydów i substancji chemicznych, A10.01 usuwania oraz niszczenia zakrzaczeń i zadrzewień, będących potencjalnym miejscem lęgowym, B01 - zalesianie terenów otwartych, ograniczające zasięg preferowanego siedliska gatunku, C03.02 - utrata siedlisk poprzez przeznaczenie terenów rolniczych pod energetykę solarną, C03.03 - przeznaczenie obszarów do lokalizacji OZE uzyskiwanej z farm wiatrowych może powodować nadmierną śmiertelność ptaków także podczas migracji wiosennej i jesiennej, E - zagrożenie utraty siedlisk i płoszenie ptaków może nieść także przeznaczenie terenów cennych przyrodniczych pod zabudowę.</p>
21.	A307 Jarzębatka <i>Sylvia nisoria</i>	A03.03 – zaniechanie / brak koszenia, J01.01 – wypalanie, I01 - obce gatunki inwazyjne.	A02.01 - intensyfikacja rolnictwa, A06.03 - produkcja biopaliwa, A07 - stosowanie biocydów, hormonów i substancji	<p><u>Zagrożenia istniejące:</u> J01.01 - zubożenie bazy pokarmowej w wyniku wypalania roślinności, co zazwyczaj ogranicza występowanie owadów. Wymienione działania mogą przyczyniać się do ograniczenia w dostępie do pokarmu ptakom w okresie lęgowym i w dalszej kolejności obniżyć ich sukces reprodukcyjny,</p>

L.p.	Przedmiot ochrony	Zagrożenia		Opis zagrożenia
		Istniejące	Potencjalne	
			<p>chemicznych, A10.01 - usuwanie żywopłotów i zagajników lub roślinności karłowatej, B01 - zalesianie terenów otwartych, C03.02 – produkcja energii słonecznej, E – urbanizacja, budownictwo mieszkaniowe i handlowe.</p>	<p>I01 - zagłuszanie rodzimych fitocenoz roślinnych ze strony obecności w niektórych obszarach barszczu Sosnowskiego, A03.03 - degradowane w wyniku zaprzestania koszenia użytków zielonych co sprzyja masowej sukcesji w kierunku zakrzaczeń i zadrzewień.</p> <p><u>Zagrożenia potencjalne:</u> A02.01 - intensyfikacja rolnictwa związaną ze zmianą upraw polowych. Działania mogą przyczyniać się do ograniczenia dostępu pokarmu ptakom w okresie lęgowym i w dalszej kolejności obniżać ich sukces reprodukcyjny, A06.03 - wprowadzaniem roślin na cele energetyczne (upraw kukurydzy i wierzby energetycznej,). Działania mogą przyczyniać się do ograniczenia dostępu pokarmu ptakom w okresie lęgowym i w dalszej kolejności obniżać ich sukces reprodukcyjny, B01 - zalesianie terenów otwartych, ograniczające zasięg preferowanego siedliska gatunku, A07 - zanieczyszczenia pochodzące z gospodarki rolniczej, co może negatywnie wpływać na zasoby pokarmowe gatunku m.in. w wyniku stosowania biocydów i substancji chemicznych, A10.01 usuwania oraz niszczenia zakrzaczeń i zadrzewień, będących potencjalnym miejscem lęgowym, C03.02 - utrata siedlisk poprzez przeznaczenie terenów rolniczych pod energetykę solarną, E - utrata siedlisk poprzez przeznaczenie terenów rolniczych pod zabudowę rozproszoną.</p>

Załączniki nr 4 do Zarządzenia Regionalnego Dyrektora Ochrony Środowiska w Rzeszowie z dnia r. w sprawie ustanowienia planu zadań ochronnych dla obszaru Natura 2000 Góry Słonne PLB180003

Cele działań ochronnych

L.p.	Przedmiot ochrony	Parametr/wskaźnik stanu ochrony	Cel ochrony	Perspektywa osiągnięcia zakładanego celu działań ochronnych
1.	A168 Brodziec piskliwy <i>Actitis hypoleucos</i>	Populacja	Utrzymanie populacji gatunku na poziomie 7 par z uwzględnieniem procesów naturalnych.	Okres obowiązywania PZO. Wielkość i jakość siedliska odpowiednia dla gatunku. W obszarze przeważają ciekły o charakterze naturalnym lub zbliżonym do naturalnego.
		Siedlisko	Utrzymanie oceny wskaźnika naturalność potoków na poziomie FV (właściwy stan zachowania) na długości ok. 50 km z zachowaniem naturalnych procesów.	
		Perspektywy zachowania	Utrzymanie parametru na poziomie FV z brakiem istotnych negatywnych oddziaływań i większych zagrożeń w perspektywie 10-20 lat.	Brak jest istotnych negatywnych oddziaływań i nie przewiduje się większych zagrożeń w przyszłości, nie obserwuje się negatywnych zmian w populacji i siedlisku. Zachowanie gatunku w perspektywie 10-20 lat jest niemal pewne.
2.	A223 Włochatka <i>Aegolius funereus</i>	Populacja	Gatunek nie wykazany w obrębie obszaru objętego PZO. Stwierdzony został na gruntach Lasów Państwowych nie objętych niniejszym opracowaniem.	Perspektywa nieznana, gatunek obecnie nie występuje w obszarze objętym PZO.
		Siedlisko	Utrzymanie oceny wskaźnika FV powierzchnia lasów o zróżnicowanej strukturze wiekowej i przestrzennej na powierzchni.	
		Perspektywy zachowania	Brak zdefiniowanych celów i perspektyw.	

L.p.	Przedmiot ochrony	Parametr/wskaźnik stanu ochrony	Cel ochrony	Perspektywa osiągnięcia zakładanego celu działań ochronnych
3.	A091 Orzeł przedni <i>Aquila chrysaetos</i>	Populacja	Gatunek nie gniazduje w obrębie obszaru objętego PZO. Stwierdzony został na gruntach Lasów Państwowych nie objętych niniejszym opracowaniem.	Perspektywa nieznana, gatunek obecnie nie występuje w obszarze objętym PZO.
		Siedlisko	Utrzymanie właściwego stanu zachowania siedliska żerowisk FV z uwzględnieniem naturalnych procesów. Utrzymanie właściwego stanu zachowania siedliska FV w tym utrzymanie areалу ok. 1600 ha drzewostanów o zróżnicowanej strukturze wiekowej i przestrzennej umożliwiającej gatunkowi znalezienie miejsc lęgowych, z pojedynczymi drzewami w wieku ponad 100 lat. Utrzymanie powierzchni żerowisk-terenów otwartych, na poziomie 6900 ha.	Brak jest istotnych negatywnych oddziaływań i nie przewiduje się większych zagrożeń w przyszłości, nie obserwuje się negatywnych zmian w populacji i siedlisku. Zachowanie gatunku w perspektywie 10-20 lat jest niemal pewne.
		Perspektywy zachowania	Brak zdefiniowanych celów perspektyw.	Perspektywa nieznana, gatunek obecnie nie występuje w obszarze objętym PZO.
4.	A104 Jarząbek <i>Bonasa bonasia</i>	Populacja	Gatunek nie wykazany w obrębie obszaru objętego PZO. Z powodu skrytego trybu życia, mógł zostać niezaobserwowany w trakcie prowadzonych badań.	Perspektywa nieznana, gatunek obecnie nie występuje w obszarze objętym PZO.
		Siedlisko	Utrzymanie właściwego stanu zachowania siedliska FV w tym utrzymanie areálu ok. 90 ha drzewostanów o zróżnicowanej strukturze wiekowej i przestrzennej umożliwiającej gatunkowi bytowanie.	Okres obowiązywania PZO. Wielkość i jakość siedliska odpowiednia dla gatunku. W obszarze przeważają ciekły o charakterze naturalnym lub zbliżonym do naturalnego.
		Perspektywy zachowania	Utrzymanie parametru na poziomie FV z brakiem istotnych negatywnych oddziaływań i większych zagrożeń w perspektywie 10-20 lat.	Perspektywa nieznana, gatunek obecnie nie występuje w obszarze objętym PZO.

L.p.	Przedmiot ochrony	Parametr/wskaźnik stanu ochrony	Cel ochrony	Perspektywa osiągnięcia zakładanego celu działań ochronnych
5.	A215 Puchacz <i>Bubo bubo</i>	Populacja	Gatunek nie wykazany w obrębie obszaru objętego PZO. Istnieją historyczne dane potwierdzające występowanie gatunku w obszarze Natura 2000.	Perspektywa nieznana, gatunek obecnie nie występuje w obszarze objętym PZO.
		Siedlisko	Utrzymanie oceny wskaźnika FV powierzchnia lasów o zróżnicowanej strukturze wiekowej i przestrzennej na powierzchni.	
		Perspektywy zachowania	Brak zdefiniowanych celów i perspektyw.	
6.	A030 Bocian czarny <i>Ciconia nigra</i>	Populacja	Utrzymanie populacji gatunku na poziomie 1 pary z uwzględnieniem procesów naturalnych.	Okres obowiązywania PZO. Wielkość i jakość siedliska odpowiednia dla gatunku. W obszarze przeważają ciekły o charakterze naturalnym lub zbliżonym do naturalnego.
		Siedlisko	Utrzymanie właściwego stanu zachowania siedliska FV w tym utrzymanie areалу ok. 1300 ha drzewostanów o zróżnicowanej strukturze wiekowej i przestrzennej umożliwiającej gatunkowi znalezienie miejsc lęgowych, z pojedynczymi drzewami w wieku ponad 100 lat. Utrzymanie powierzchni żerowisk - na poziomie 2000 ha powierzchni otwartej oraz utrzymanie oceny wskaźnika naturalność potoków na poziomie FV (właściwy stan zachowania) na długości ok. 180 km z zachowaniem naturalnych procesów.	
		Perspektywy zachowania	Utrzymanie parametru na poziomie FV z brakiem istotnych negatywnych oddziaływań i większych zagrożeń w perspektywie 10-20 lat.	Brak jest istotnych negatywnych oddziaływań i nie przewiduje się większych zagrożeń w przyszłości, nie obserwuje się negatywnych zmian w populacji i siedlisku. Zachowanie gatunku w perspektywie 10-20 lat jest niemal pewne.

L.p.	Przedmiot ochrony	Parametr/wskaźnik stanu ochrony	Cel ochrony	Perspektywa osiągnięcia zakładanego celu działań ochronnych
7.	A264 Pluszcz <i>Cinclus cinclus</i>	Populacja	Utrzymanie populacji gatunku na poziomie 35 par z uwzględnieniem procesów naturalnych.	Okres obowiązywania PZO. Wielkość i jakość siedliska odpowiednia dla gatunku. W obszarze przeważają cieki o charakterze naturalnym lub zbliżonym do naturalnego.
		Siedlisko	Utrzymanie oceny wskaźnika naturalność potoków na poziomie FV (właściwy stan zachowania) na długości ok. 180 km z zachowaniem naturalnych procesów.	
		Perspektywy zachowania	Utrzymanie parametru na poziomie FV z brakiem istotnych negatywnych oddziaływań i większych zagrożeń w perspektywie 10-20 lat.	Brak jest istotnych negatywnych oddziaływań i nie przewiduje się większych zagrożeń w przyszłości, nie obserwuje się negatywnych zmian w populacji i siedlisku. Zachowanie gatunku w perspektywie 10-20 lat jest niemal pewne.
8.	A089 Orlik krzykliwy <i>Clanga pomarina</i>	Populacja	Utrzymanie populacji gatunku na poziomie 6 par z uwzględnieniem procesów naturalnych.	Okres obowiązywania PZO. Wielkość i jakość siedliska odpowiednia dla gatunku. W obszarze przeważają cieki o charakterze naturalnym lub zbliżonym do naturalnego.
		Siedlisko	Utrzymanie właściwego stanu zachowania siedliska FV z uwzględnieniem naturalnych procesów. Utrzymanie właściwego stanu zachowania siedliska FV w tym utrzymanie areалу ok. 6500 ha drzewostanów o zróżnicowanej strukturze wiekowej i przestrzennej umożliwiającej gatunkowi znalezienie miejsc lęgowych, z pojedynczymi drzewami w wieku ponad 100 lat. Utrzymanie powierzchni żerowisk-terenów otwartych, na poziomie 8000 ha.	
		Perspektywy zachowania	Utrzymanie parametru na poziomie FV z brakiem istotnych negatywnych oddziaływań i większych zagrożeń w perspektywie 10-20 lat.	Brak jest istotnych negatywnych oddziaływań i nie przewiduje się większych zagrożeń w przyszłości, nie obserwuje się negatywnych zmian w populacji i siedlisku. Zachowanie gatunku w perspektywie 10-20 lat jest niemal pewne.

L.p.	Przedmiot ochrony	Parametr/wskaźnik stanu ochrony	Cel ochrony	Perspektywa osiągnięcia zakładanego celu działań ochronnych
9.	A122 Derkacz <i>Crex crex</i>	Populacja	Utrzymanie populacji gatunku na poziomie 400 samców z uwzględnieniem procesów naturalnych.	Okres obowiązywania PZO. Wielkość i jakość siedliska odpowiednia dla gatunku. W obszarze przeważają ciekły o charakterze naturalnym lub zbliżonym do naturalnego.
		Siedlisko	Zapewnienie trwałości siedlisk łągowych na powierzchni ok. 6100 ha, poprzez utrzymanie ekstensywnego sposobu gospodarowania na użytkach zielonych z zachowaniem śródpolnych zadrzewień i zakrzaczeń z uwzględnieniem naturalnych procesów.	
		Perspektywy zachowania	Utrzymanie parametru na poziomie FV z brakiem istotnych negatywnych oddziaływań i większych zagrożeń w perspektywie 10-20 lat.	Brak jest istotnych negatywnych oddziaływań i nie przewiduje się większych zagrożeń w przyszłości, nie obserwuje się negatywnych zmian w populacji i siedlisku. Zachowanie gatunku w perspektywie 10-20 lat jest niemal pewne.
10.	A239 Dzięcioł białogrzbity <i>Dendrocopos leucotos</i>	Populacja	Utrzymanie populacji gatunku na poziomie 30 par z uwzględnieniem procesów naturalnych.	Okres obowiązywania PZO.
		Siedlisko	Utrzymanie oceny wskaźnika FV powierzchnia lasów o zróżnicowanej strukturze wiekowej i przestrzennej na powierzchni ok. 750 ha z uwzględnieniem naturalnych procesów.	W obszarze występują drzewostany we wszystkich fazach rozwojowych o zróżnicowanej strukturze z udziałem martwego drewna. Wielkość i jakość siedliska odpowiednia dla gatunku.
		Perspektywy zachowania	Utrzymanie parametru na poziomie FV poprzez zachowanie.	Brak jest istotnych negatywnych oddziaływań i nie przewiduje się większych zagrożeń w przyszłości, nie obserwuje się negatywnych zmian w populacji i siedlisku. Zachowanie gatunku w perspektywie 10-20 lat jest niemal pewne.

L.p.	Przedmiot ochrony	Parametr/wskaźnik stanu ochrony	Cel ochrony	Perspektywa osiągnięcia zakładanego celu działań ochronnych
11.	A321 Muchotówka białoszyja <i>Ficedula albicollis</i>	Populacja	Utrzymanie populacji gatunku na poziomie 330 par z uwzględnieniem procesów naturalnych.	Okres obowiązywania PZO.
		Siedlisko	Utrzymanie właściwego stanu zachowania siedliska FV. Utrzymanie oceny wskaźnika FV powierzchnia lasów o zróżnicowanej strukturze wiekowej i przestrzennej na powierzchni ok. 1800 ha.	W obszarze występują drzewostany we wszystkich fazach rozwojowych o zróżnicowanej strukturze z udziałem martwego drewna. Wielkość i jakość siedliska odpowiednia dla gatunku.
		Perspektywy zachowania	Utrzymanie parametru na poziomie FV z brakiem istotnych negatywnych oddziaływań i większych zagrożeń w perspektywie 10-20 lat.	Brak jest istotnych negatywnych oddziaływań i nie przewiduje się większych zagrożeń w przyszłości, nie obserwuje się negatywnych zmian w populacji i siedlisku. Zachowanie gatunku w perspektywie 10-20 lat jest niemal pewne.
12.	A320 Muchotówka mała <i>Ficedula parva</i>	Populacja	Utrzymanie populacji gatunku na poziomie 230 par z uwzględnieniem procesów naturalnych.	Okres obowiązywania PZO.
		Siedlisko	Utrzymanie właściwego stanu zachowania siedliska FV. Utrzymanie oceny wskaźnika FV powierzchnia lasów o zróżnicowanej strukturze wiekowej i przestrzennej na powierzchni ok. 1600 ha.	W obszarze występują drzewostany we wszystkich fazach rozwojowych o zróżnicowanej strukturze z udziałem martwego drewna. Wielkość i jakość siedliska odpowiednia dla gatunku.
		Perspektywy zachowania	Utrzymanie parametru na poziomie FV z brakiem istotnych negatywnych oddziaływań i większych zagrożeń w perspektywie 10-20 lat.	Brak jest istotnych negatywnych oddziaływań i nie przewiduje się większych zagrożeń w przyszłości, nie obserwuje się negatywnych zmian w populacji i siedlisku. Zachowanie gatunku w perspektywie 10-20 lat jest niemal pewne

L.p.	Przedmiot ochrony	Parametr/wskaźnik stanu ochrony	Cel ochrony	Perspektywa osiągnięcia zakładanego celu działań ochronnych
13.	A217 Sóweczka <i>Glaucidium passerinum</i>	Populacja	Utrzymanie populacji gatunku na poziomie 5 par z uwzględnieniem procesów naturalnych.	Okres obowiązywania PZO.
		Siedlisko	Utrzymanie oceny wskaźnika FV powierzchnia lasów o zróżnicowanej strukturze wiekowej i przestrzennej na powierzchni ok. 600 ha.	W obszarze występują drzewostany we wszystkich fazach rozwojowych o zróżnicowanej strukturze z udziałem martwego drewna. Wielkość i jakość siedliska odpowiednia dla gatunku.
		Perspektywy zachowania	Utrzymanie parametru na poziomie FV z brakiem istotnych negatywnych oddziaływań i większych zagrożeń w perspektywie 10-20 lat.	Brak jest istotnych negatywnych oddziaływań i nie przewiduje się większych zagrożeń w przyszłości, nie obserwuje się negatywnych zmian w populacji i siedlisku. Zachowanie gatunku w perspektywie 10-20 lat jest niemal pewne.
14.	A338 Gąsiorek <i>Lanius collurio</i>	Populacja	Utrzymanie populacji gatunku na poziomie 480 par z uwzględnieniem procesów naturalnych.	Okres obowiązywania PZO.
		Siedlisko	Utrzymanie właściwego stanu siedliska FV. Zapewnienie trwałości siedlisk łągowych na powierzchni ok. 4400 ha, poprzez utrzymanie ekstensywnego sposobu gospodarowania na użytkach zielonych z zachowaniem śródpolnych zadrzewień i zakrzaczeń.	W obszarze licznie występują różne formacje krzewiaste i drzewiaste na miedzach oraz wzdłuż polnych dróg. Dodatkowo w obszarze przeważa ekstensywny sposób gospodarowania na trwałych użytkach zielonych.
		Perspektywy zachowania	Utrzymanie parametru na poziomie FV z brakiem istotnych negatywnych oddziaływań i większych zagrożeń w perspektywie 10-20 lat.	Brak jest istotnych negatywnych oddziaływań i nie przewiduje się większych zagrożeń w przyszłości, nie obserwuje się negatywnych zmian w populacji i siedlisku. Zachowanie gatunku w perspektywie 10-20 lat jest niemal pewne

L.p.	Przedmiot ochrony	Parametr/wskaźnik stanu ochrony	Cel ochrony	Perspektywa osiągnięcia zakładanego celu działań ochronnych
15.	A261 Pliszka górska <i>Motacilla cinerea</i>	Populacja	Utrzymanie populacji gatunku na poziomie 50 par z uwzględnieniem procesów naturalnych.	Okres obowiązywania PZO.
		Siedlisko	Utrzymanie oceny wskaźnika naturalność potoków na poziomie FV (właściwy stan zachowania) na długości ok. 180 km z zachowaniem naturalnych procesów.	Wielkość i jakość siedliska odpowiednia dla gatunku. W obszarze przeważają cieki o charakterze naturalnym lub zbliżonym do naturalnego.
		Perspektywy zachowania	Utrzymanie parametru na poziomie FV z brakiem istotnych negatywnych oddziaływań i większych zagrożeń w perspektywie 10-20 lat.	Brak jest istotnych negatywnych oddziaływań i nie przewiduje się większych zagrożeń w przyszłości, nie obserwuje się negatywnych zmian w populacji i siedlisku. Zachowanie gatunku w perspektywie 10-20 lat jest niemal pewne.
16.	A072 Trzmielojad <i>Pernis apivorus</i>	Populacja	Utrzymanie populacji gatunku na poziomie 5 par z uwzględnieniem procesów naturalnych.	Okres obowiązywania PZO.
		Siedlisko	Utrzymanie właściwego stanu zachowania siedliska FV w tym utrzymanie areálu ok. 2600 ha drzewostanów o zróżnicowanej strukturze wiekowej i przestrzennej umożliwiającej gatunkowi znalezienie miejsc lęgowych, z pojedynczymi drzewami w wieku ponad 100 lat. Utrzymanie powierzchni żerowisk-terenów otwartych, na poziomie 3000 ha.	Wielkość i jakość siedliska odpowiednia dla gatunku.
		Perspektywy zachowania	Utrzymanie parametru na poziomie FV z brakiem istotnych negatywnych oddziaływań i większych zagrożeń w perspektywie 10-20 lat.	Brak jest istotnych negatywnych oddziaływań i nie przewiduje się większych zagrożeń w przyszłości, nie obserwuje się negatywnych zmian w populacji i siedlisku. Zachowanie gatunku w perspektywie 10-20 lat jest niemal pewne.

L.p.	Przedmiot ochrony	Parametr/wskaźnik stanu ochrony	Cel ochrony	Perspektywa osiągnięcia zakładanego celu działań ochronnych
17.	A241 Dzięcioł trójpalczasty <i>Picoides tridactylus</i>	Populacja	Gatunek nie wykazany w obrębie obszaru objętego PZO. Stwierdzony został na gruntach Lasów Państwowych nie objętych niniejszym opracowaniem.	Perspektywa nieznana, gatunek obecnie nie występuje w obszarze objętym PZO.
		Siedlisko	Utrzymanie właściwego stanu zachowania siedliska FV Utrzymanie oceny wskaźnika FV powierzchnia lasów o zróżnicowanej strukturze wiekowej i przestrzennej na powierzchni ok. 100 ha.	Brak jest istotnych negatywnych oddziaływań i nie przewiduje się większych zagrożeń w przyszłości, nie obserwuje się negatywnych zmian w populacji i siedlisku. Zachowanie gatunku w perspektywie 10-20 lat jest niemal pewne.
		Perspektywy zachowania	Brak zdefiniowanych celów perspektyw.	Perspektywa nieznana, gatunek obecnie nie występuje w obszarze objętym PZO.
18.	A234 Dzięcioł zielonosiwy <i>Picus canus</i>	Populacja	Utrzymanie populacji gatunku na poziomie 40 par z uwzględnieniem procesów naturalnych.	Okres obowiązywania PZO.
		Siedlisko	Utrzymanie właściwego stanu zachowania siedliska FV. Utrzymanie oceny wskaźnika FV powierzchnia lasów o zróżnicowanej strukturze wiekowej i przestrzennej na powierzchni ok. 1800 ha.	W obszarze występują drzewostany we wszystkich fazach rozwojowych o zróżnicowanej strukturze z udziałem martwego drewna. Wielkość i jakość siedliska odpowiednia dla gatunku.
		Perspektywy zachowania	Utrzymanie parametru na poziomie FV z brakiem istotnych negatywnych oddziaływań i większych zagrożeń w perspektywie 10-20 lat.	Brak jest istotnych negatywnych oddziaływań i nie przewiduje się większych zagrożeń w przyszłości, nie obserwuje się negatywnych zmian w populacji i siedlisku. Zachowanie gatunku w perspektywie 10-20 lat jest niemal pewne

L.p.	Przedmiot ochrony	Parametr/wskaźnik stanu ochrony	Cel ochrony	Perspektywa osiągnięcia zakładanego celu działań ochronnych
19.	A220 Puszczyc uralski <i>Strix uralensis</i>	Populacja	Utrzymanie populacji gatunku na poziomie 10 par z uwzględnieniem procesów naturalnych.	Okres obowiązywania PZO. W obszarze występują drzewostany we wszystkich fazach rozwojowych o zróżnicowanej strukturze z udziałem martwego drewna. Wielkość i jakość siedliska odpowiednia dla gatunku.
		Siedlisko	Utrzymanie właściwego stanu zachowania siedliska FV w tym utrzymanie areалу ok. 900 ha drzewostanów o zróżnicowanej strukturze wiekowej i przestrzennej umożliwiającej gatunkowi znalezienie miejsc lęgowych, z pojedynczymi drzewami w wieku ponad 100 lat. Utrzymanie powierzchni żerowiskowo-lęgowych na poziomie 1700 ha.	
		Perspektywy zachowania	Utrzymanie parametru na poziomie FV z brakiem istotnych negatywnych oddziaływań i większych zagrożeń w perspektywie 10-20 lat.	Brak jest istotnych negatywnych oddziaływań i nie przewiduje się większych zagrożeń w przyszłości, nie obserwuje się negatywnych zmian w populacji i siedlisku. Zachowanie gatunku w perspektywie 10-20 lat jest niemal pewne.
20.	A282 Drozd obrożny <i>Turdus torquatus</i>	Populacja	Gatunek nie wykazany w obrębie obszaru objętego PZO. Stwierdzony został na gruntach Lasów Państwowych nie objętych niniejszym opracowaniem.	Okres obowiązywania PZO. W obszarze występują drzewostany we wszystkich fazach rozwojowych o zróżnicowanej strukturze z udziałem martwego drewna. Wielkość i jakość siedliska odpowiednia dla gatunku.
		Siedlisko	Utrzymanie właściwego stanu siedliska na poziomie FV poprzez zachowanie ponad 100-letnich drzewostanów o powierzchni powyżej 10 ha z udziałem jodły >80% obecność w promieniu 150 m terenów otwartych bądź półotwartych.	
		Perspektywy zachowania	Utrzymanie parametru na poziomie FV z brakiem istotnych negatywnych oddziaływań i większych zagrożeń w perspektywie 10-20 lat.	Brak jest istotnych negatywnych oddziaływań i nie przewiduje się większych zagrożeń w przyszłości, nie obserwuje się negatywnych zmian w populacji i siedlisku. Zachowanie gatunku w perspektywie 10-20 lat jest niemal pewne

L.p.	Przedmiot ochrony	Parametr/wskaźnik stanu ochrony	Cel ochrony	Perspektywa osiągnięcia zakładanego celu działań ochronnych
21.	A127 Żuraw <i>Grus grus</i>	Populacja	Nie określa się. Gatunek, nie stwierdzony w trakcie niniejszych badań, stwierdzany podczas przelotów.	
		Siedlisko		
		Perspektywy zachowania		
22.	A307 Jarzębatka <i>Sylvia nisoria</i>	Populacja	Utrzymanie populacji gatunku na poziomie min. 90 par z uwzględnieniem procesów naturalnych.	Okres obowiązywania PZO. Wielkość i jakość siedliska odpowiednia dla gatunku.
		Siedlisko	Zapewnienie trwałości siedlisk lęgowych na powierzchni ok. 4400 ha, poprzez utrzymanie ekstensywnego sposobu gospodarowania na użytkach zielonych z zachowaniem śródpolnych zadrzewień i zakrzaczeń z uwzględnieniem naturalnych procesów.	
		Perspektywy zachowania	Utrzymanie parametru na poziomie FV z brakiem istotnych negatywnych oddziaływań i większych zagrożeń w perspektywie 10 - 20 lat.	Brak jest istotnych negatywnych oddziaływań i nie przewiduje się większych zagrożeń w przyszłości, nie obserwuje się negatywnych zmian w populacji i siedlisku. Zachowanie gatunku w perspektywie 10 - 20 lat jest niemal pewne.

Załączniki nr 5 do Zarządzenia Regionalnego Dyrektora Ochrony Środowiska w Rzeszowie z dnia r. w sprawie ustanowienia planu zadań ochronnych dla obszaru Natura 2000 Góry Słonne PLB180003

Działania ochronne ze wskazaniem podmiotów odpowiedzialnych za ich wykonanie i obszarów ich wdrażania

L.p.	Przedmiot ochrony	Działania ochronne	Obszar wdrażania	Podmiot odpowiedzialny za wykonanie
Dotyczące ochrony siedlisk przyrodniczych i gatunków				
1.	<p>A091 Orzeł przedni <i>Aquila chrysaetos</i></p> <p>A030 Bocian czarny <i>Ciconia nigra</i></p> <p>A089 Orlik krzykliwy <i>Clanga pomarina</i></p> <p>A072 Trzmielojad <i>Pernis apivorus</i></p> <p>A239 Dzięcioł biało grzbiety <i>Dendrocopos leucotos</i></p> <p>A234 Dzięcioł zielonosiwy <i>Picus canus</i></p>	<p>Uwzględnienie w UPUL zasad zrównoważonej gospodarki leśnej tj.: stosowanie rębni złożonych z długim lub bardzo długim okresem odnowienia, preferowanie naturalnego odnowienia lasu, pozostawianie drzew martwych i zamierających za wyjątkiem sytuacji powodujących zagrożenie bezpieczeństwa publicznego, preferowanie naturalnego odnowienia lasu.</p>	<p>Obszar działania oznaczony w załączniku 7 – A2</p>	<p>Starosta przemyski Starosta bieszczadzki Starosta sanocki Starosta leski</p> <p>Właściciel/zarządca gruntu na podstawie porozumienia ze sprawującym nadzór nad obszarem Natura 2000.</p>

L.p.	Przedmiot ochrony	Działania ochronne	Obszar wdrażania	Podmiot odpowiedzialny za wykonanie
	<p>A241 Dzięcioł trójpalczasty <i>Picoides tridactylus</i></p> <p>A220 Puszczyk uralski <i>Strix uralensis</i></p> <p>A321 Muchołówka białoszyja <i>Ficedula albicollis</i></p> <p>A320 Muchołówka mała <i>Ficedula parva</i></p> <p>A217 Sóweczka <i>Glaucidium passerinum</i></p>			
2.	<p>A122 Derkacz <i>Crex crex</i></p> <p>A338 Gąsiorek</p>	Zachowanie siedlisk gatunku w obszarze poprzez ekstensywne użytkowanie kośne, kośno-pastwiskowe lub pastwiskowe na trwałych użytkach zielonych	Obszar działania oznaczony – A1 (zgodnie z zał. 7).	Właściciel lub użytkownik gruntu



Fundusze Europejskie
Infrastruktura i Środowisko



Unia Europejska
Fundusz Spójności



L.p.	Przedmiot ochrony	Działania ochronne	Obszar wdrażania	Podmiot odpowiedzialny za wykonanie
	<p><i>Lanius collurio</i></p> <p>A091 Orzeł przedni <i>Aquila chrysaetos</i></p> <p>A030 Bocian czarny <i>Ciconia nigra</i></p> <p>A089 Orlik krzykliwy <i>Clanga pomarina</i></p> <p>A072 Trzmielojad <i>Pernis apivorus</i></p>	<p>Działanie fakultatywne:</p> <p>Utrzymanie, a lokalnie odtworzenie powierzchni i odpowiedniej struktury wielogatunkowych łąk kośnych, kośno-pastwiskowych, zwłaszcza z klasy <i>Molinio-Arrhenatheretea</i>.</p> <p>Utrzymanie ekstensywnego sposobu gospodarowania na trwałych użytkach zielonych z zaleceniem zachowania w krajobrazie rolniczym elementów nieużytkowanych rolniczo (zadrzewienia i zakrzaczenia śródpolne i wzdłuż dróg gruntowych, miedze, tereny podmokłe) służących przedmiotom ochrony.</p> <p>Użytkowanie zgodnie z wymogami odpowiedniej interwencji rolno-środowiskowo-klimatycznych PS dla WPR 2023-2027</p>		<p>Właściciel/zarządca obszaru na podstawie umowy zawartej z organem sprawującym nadzór nad obszarem Natura 2000</p>
3.	<p>A168 Brodzicz piskliwy <i>Actitis hypoleucos</i></p>	<p>Ograniczenie regulacji potoków do niezbędnego minimum.</p>	<p>Obszar działania oznaczony – A3 (zgodnie z zał. 7).</p>	<p>PGW Wody Polskie. Właściciel/zarządca terenu</p>

L.p.	Przedmiot ochrony	Działania ochronne	Obszar wdrażania		Podmiot odpowiedzialny za wykonanie						
	<p>A264 Pluszcz <i>Cinclus cinclus</i></p> <p>A261 Pliszka górską <i>Motacilla cinerea</i></p>				w porozumieniu z organem sprawującym nadzór nad obszarem Natura 2000.						
4.	<p>A223 Włochatka <i>Aegolius funereus</i></p> <p>A215 Puchacz <i>Bubo bubo</i></p> <p>A282 Drozd obrożny <i>Turdus torquatus</i></p> <p>A241 Dzięcioł trójpalczasty <i>Picoides tridactylus</i></p>	Nie określa się. Brak gatunku w obszarze objętym planem.									
5.	<p>A091 Orzeł przedni <i>Aquila chrysaetos</i></p> <p>A030 Bocian czarny <i>Ciconia nigra</i></p>	<p>Monitoring gatunków w oparciu o metodykę PMŚ GIOŚ, jednokrotnie w 5 roku obowiązywania planu.</p> <p>Podczas monitoringu zostaną określone następujące parametry:</p> <ul style="list-style-type: none"> • stan populacji 	<p>Powierzchnia próbna (współrzędne w układzie: PL-1992)</p> <p>PLB180003_1 (15)</p>	<p>Punkty załamania powierzchni próbnych</p> <table border="1"> <thead> <tr> <th>X</th> <th>Y</th> </tr> </thead> <tbody> <tr> <td>190000.00</td> <td>740000.00</td> </tr> <tr> <td>200000.00</td> <td>740000.00</td> </tr> </tbody> </table>	X	Y	190000.00	740000.00	200000.00	740000.00	Sprawujący nadzór nad obszarem.
X	Y										
190000.00	740000.00										
200000.00	740000.00										



Fundusze Europejskie
Infrastruktura i Środowisko



Unia Europejska
Fundusz Spójności



L.p.	Przedmiot ochrony	Działania ochronne	Obszar wdrażania		Podmiot odpowiedzialny za wykonanie	
	<p>A089 Orlik krzykliwy <i>Clanga pomarina</i></p> <p>A072 Trzmielojad <i>Pernis apivorus</i></p>	<ul style="list-style-type: none"> • stan siedliska • perspektywa ochrony/zachowania. 		200000.00	750000.00	
	<p>A239 Dzięcioł białogrzbiety <i>Dendrocopos leucotos</i></p> <p>A241 Dzięcioł trójpalczasty <i>Picoides tridactylus</i></p> <p>A234 Dzięcioł zielonosiwy <i>Picus canus</i></p> <p>A104 Jarząbek <i>Bonasa bonasia</i></p>	<p>Monitoring gatunków w oparciu o metodykę PMŚ GIOŚ, jednokrotnie w 5 roku obowiązywania planu. Podczas monitoringu zostaną określone następujące parametry:</p> <ul style="list-style-type: none"> • stan populacji • stan siedliska • perspektywa ochrony/zachowania. 	Powierzchnia próbna (współrzędne w układzie: PL-1992)	Punkty załamania powierzchni próbnych		
			PLB180003_1 (03)	X	Y	
				202000.00	740000.00	
				204000.00	740000.00	
				204000.00	742000.00	
				202000.00	742000.00	
			PLB180003_2 (04)	188000.00	762000.00	
				190000.00	762000.00	
				190000.00	764000.00	
				188000.00	764000.00	
	A220 Puszczyk uralski	Monitoring gatunków w oparciu o metodykę PMŚ GIOŚ,	Powierzchnia próbna	Punkty załamania powierzchni próbnych		



Fundusze Europejskie
Infrastruktura i Środowisko



Unia Europejska
Fundusz Spójności



L.p.	Przedmiot ochrony	Działania ochronne	Obszar wdrażania			Podmiot odpowiedzialny za wykonanie
			(współrzędne w układzie: PL-1992)	X	Y	
	<p><i>Strix uralensis</i></p> <p>A217 Sóweczka <i>Glaucidium passerinum</i></p> <p>A223 Włochatka <i>Aegolius funereus</i></p> <p>A215 Puchacz <i>Bubo bubo</i></p>	<p>jednokrotnie w 5 roku obowiązywania planu. Podczas monitoringu zostaną określone następujące parametry:</p> <ul style="list-style-type: none"> • stan populacji • stan siedliska • perspektywa ochrony/zachowania. 	(współrzędne w układzie: PL-1992)	X	Y	
			PLB180003_13	200000.00	740000.00	
				204000.00	740000.00	
				204000.00	744000.00	
				200000.00	744000.00	
			PLB180003_14	184000.00	744000.00	
				188000.00	744000.00	
				188000.00	748000.00	
	184000.00	748000.00				
	<p>A321 Mucholówka białoszyja <i>Ficedula albicollis</i></p> <p>A320 Mucholówka mała <i>Ficedula parva</i></p>	<p>Monitoring gatunków w oparciu o metodykę PMŚ GIOŚ, jednokrotnie w 5 roku obowiązywania planu. Podczas monitoringu zostaną określone następujące parametry:</p> <ul style="list-style-type: none"> • stan populacji • stan siedliska • perspektywa ochrony/zachowania. 	Powierzchnia próbna (współrzędne w układzie: PL-1992)	Punkty załamania powierzchni próbnych		
			PLB180003_1 (07)	X	Y	
				202000.00	741000.00	
				203000.00	741000.00	
				203000.00	742000.00	
PLB180003_2 (08)			202000.00	742000.00		
	191000.00	758000.00				
		192000.00	758000.00			



Fundusze Europejskie
Infrastruktura i Środowisko



Unia Europejska
Fundusz Spójności



L.p.	Przedmiot ochrony	Działania ochronne	Obszar wdrażania			Podmiot odpowiedzialny za wykonanie	
				192000.00	759000.00		
				191000.00	759000.00		
			PLB180003_3 (09)	183000.00	764000.00		
				184000.00	764000.00		
				184000.00	765000.00		
				183000.00	765000.00		
	<p>A122 Derkacz <i>Crex crex</i></p> <p>A338 Gąsiorek <i>Lanius collurio</i></p>	<p>Monitoring gatunków w oparciu o metodykę PMŚ GIOŚ, jednokrotnie w 5 roku obowiązywania planu. Podczas monitoringu zostaną określone następujące parametry:</p> <ul style="list-style-type: none"> • stan populacji • stan siedliska • perspektywa ochrony/zachowania. 	Powierzchnia próbna (współrzędne w układzie: PL-1992)	Punkty załamania powierzchni próbnych			
			PLB180003_1 (01)	X	Y		
				188000.00	752000.00		
				190000.00	752000.00		
				190000.00	754000.00		
			PLB180003_2 (02)	188000.00	754000.00		
				188000.00	760000.00		
				190000.00	760000.00		
				190000.00	762000.00		
			188000.00	762000.00			
	<p>A168 Brodzicz piskliwy <i>Actitis hypoleucos</i></p>	<p>Monitoring gatunków w oparciu o metodykę PMŚ GIOŚ, jednokrotnie w 5 roku</p>	Transekt (współrzędne w układzie: PL-1992)	Początek i koniec transektu			
				X	Y		



Fundusze Europejskie
Infrastruktura i Środowisko



Unia Europejska
Fundusz Spójności



L.p.	Przedmiot ochrony	Działania ochronne	Obszar wdrażania			Podmiot odpowiedzialny za wykonanie
	A264 Pluszcz <i>Cinclus cinclus</i> A261 Pliszka górska <i>Motacilla cinerea</i>	obowiązują planu. Podczas monitoringu zostaną określone następujące parametry: <ul style="list-style-type: none"> • stan populacji • stan siedliska • perspektywa ochrony/zachowania. 	PLB180003_10	196028.79	741832.41	
				198178.25	738253.21	
			PLB180003_11	187198.85	763044.40	
				184346.64	764666.32	
			PLB180003_12	197515.15	752980.29	
				196340.22	755424.07	
	A282 Drozd obrożny <i>Turdus torquatus</i>	Monitoring gatunków w oparciu o metodykę PMS GIOŚ, jednokrotnie w 5 roku obowiązują planu. Podczas monitoringu zostaną określone następujące parametry: <ul style="list-style-type: none"> • stan populacji • stan siedliska • perspektywa ochrony/zachowania. 	Powierzchnia próbna (współrzędne w układzie: PL-1992)	Punkty załamania powierzchni próbnych		
				X	Y	
			PLB180003_05	740000.84	202383.80	
				742224.87	203191.23	
PLB180003_06	763968.78	188137.94				
	762483.34	188447.99				
6.	A241 Dzięcioł trójpalczasty <i>Picoides tridactylus</i> A223 Włochatka <i>Aegolius funereus</i>	Powtórzenie poszukiwań gatunków. Dwa lata po ustanowieniu PZO.	Wyszukiwanie gatunków na potencjalnych stanowiskach w obrębie całego obszaru.			Sprawujący nadzór nad obszarem.

L.p.	Przedmiot ochrony	Działania ochronne	Obszar wdrażania	Podmiot odpowiedzialny za wykonanie
	<p>A091 Orzeł przedni <i>Aquila chrysaetos</i></p> <p>A215 Puchacz <i>Bubo bubo</i></p> <p>A241 Dzięcioł trójpalczasty <i>Picoides tridactylus</i></p>			

Załączniki nr 6 do Zarządzenia Regionalnego Dyrektora Ochrony Środowiska w Rzeszowie z dnia r. w sprawie ustanowienia planu zadań ochronnych dla obszaru Natura 2000 Góry Słonne PLB180003

L.p.	Nazwa dokumentu	Wskazania do zmian w dokumentach planistycznych niezbędne do utrzymania bądź odtworzenia właściwego stanu ochrony siedlisk przyrodniczych oraz gatunków roślin i zwierząt, dla których ochrony został wyznaczony obszar Natura 2000 (art. 28 ust. 10 pkt 5 ustawy o ochronie przyrody)
1.	<p>Studium Uwarunkowań i Kierunków Zagospodarowania Przestrzennego Gminy Sanok przyjęte Uchwałą Nr XXXV/227/98 Rady Gminy Sanok z dnia 16 czerwca 1998 r. ze zm.</p>	<p>ZAPISY Z DOKUMENTU <u>Obwód ewidencyjny Dobra</u></p> <p>Jasno różowym kolorem oznaczono – obszary zabudowy przemysłowej i gospodarczej</p> <p>Ustaleniami Studium objęte są obszary wdrażania działań ochronnych (oznaczenie A1 w załączniku nr 7 arkusz nr 2 - Mapa działań ochronnych obszaru - Mapa Działań Ochronnych obszaru PLB 180003). Zalecane na nich działania ochronne są opisane w załączniku nr 5 do niniejszego zarządzenia dla orlika krzykliwego.</p> <p>WSKAZANIA PZO DO DOKUMNETU PLANISTYCZNEGO Zaleca się w obszarze wdrażania działań ochronnych dla wyżej wymienionych gatunków ptaków ograniczenie zabudowy i utrzymanie dotychczasowego użytkowania.</p> <p>ZAPISY Z DOKUMENTU <u>Obwód ewidencyjny Tyrawa Solna</u></p> <p>Jasno zielonym kolorem oznaczono – tereny rolne, na których dopuszczono zalesianie</p> <p>Jasno niebieskim kolorem oznaczono – tereny pod projektowany zbiornik wodny</p> <p>Ustaleniami Studium objęte są obszary wdrażania działań ochronnych (oznaczenie A1 w załączniku nr 7, arkusz 2, 5 - Mapa Działań Ochronnych obszaru PLB 180003). Zalecane na nich działania ochronne są opisane w załączniku nr 5 do niniejszego zarządzenia dla orlika krzykliwego oraz derkacza.</p> <p>WSKAZANIA PZO DO DOKUMNETU PLANISTYCZNEGO Zaleca się w obszarze wdrażania działań ochronnych dla wyżej wymienionych gatunków ptaków utrzymanie dotychczasowego użytkowania.</p> <p>ZAPISY Z DOKUMENTU <u>Obwód ewidencyjny Liszna</u></p> <p>Jasnym różowym kolorem oznaczono – obszary zabudowy</p>

L.p.	Nazwa dokumentu	<p>Wskazania do zmian w dokumentach planistycznych niezbędne do utrzymania bądź odtworzenia właściwego stanu ochrony siedlisk przyrodniczych oraz gatunków roślin i zwierząt, dla których ochrony został wyznaczony obszar Natura 2000 (art. 28 ust. 10 pkt 5 ustawy o ochronie przyrody)</p>
		<p>przemysłowej</p> <p>Ustaleniami Studium objęte są obszary wdrażania działań ochronnych (oznaczenie A1 w załączniku nr 7, arkusz 5 - Mapa Działań Ochronnych obszaru PLB 180003). Zalecane na nich działania ochronne są opisane w załączniku nr 5 do niniejszego zarządzenia dla orlika krzykliwego oraz dzięcioła biało-grzbiatego.</p> <p>WSKAZANIA PZO DO DOKUMNETU PLANISTYCZNEGO Zaleca się w obszarze wdrażania działań ochronnych dla wyżej wymienionych gatunków ptaków utrzymanie dotychczasowego użytkowania.</p> <p>ZAPISY Z DOKUMENTU <u>Obręb ewidencyjny Wujskie</u></p> <p>Jasnym brązowym kolorem oznaczono – obszary zabudowy różnych form mieszkalnictwa z dopuszczeniem modernizacji i uzupełnień oraz lokalizacji inwestycji za wyjątkiem inwestycji szczególnie szkodliwych dla środowiska i zdrowia ludzi</p> <p>Ustaleniami Studium objęte są obszary wdrażania działań ochronnych (oznaczenie A1 w załączniku nr 7, arkusz 6 - Mapa Działań Ochronnych obszaru PLB 180003). Zalecane na nich działania ochronne są opisane w załączniku nr 5 do niniejszego zarządzenia dla orlika krzykliwego oraz puszczyka uralskiego.</p> <p>WSKAZANIA PZO DO DOKUMNETU PLANISTYCZNEGO Zaleca się w obszarze wdrażania działań ochronnych dla wyżej wymienionych gatunków ptaków utrzymanie dotychczasowego użytkowania.</p>
2.	<p>Miejscowy Plan Zagospodarowania Przestrzennego „Międzybrodzie 6” Gminy Sanok przyjęty Uchwałą Nr XXVI/226/13 Rady Gminy Sanok z dnia 25 stycznia 2013 r. (Dz. Urz. Woj. Podk. z 2013 r. poz. 1385)</p>	<p>ZAPISY Z DOKUMENTU <u>Obręb ewidencyjny Międzybrodzie</u></p> <p>UTH oznaczono – tereny usług turystycznych i handlu MN oznaczono – tereny zabudowy jednorodzinnej MNT oznaczono – tereny zabudowy mieszkaniowej rekreacji indywidualnej ZR oznaczono – tereny zieleni rekreacyjnej</p> <p>Ustaleniami MPZP objęte są obszary wdrażania działań ochronnych (oznaczenie A1, A2 w załączniku nr 7, arkusz 5 - Mapa Działań Ochronnych obszaru PLB 180003). Zalecane na nich działania ochronne są opisane w załączniku nr 5 do niniejszego zarządzenia dla orlika krzykliwego oraz dzięcioła biało-grzbiatego.</p> <p>WSKAZANIA PZO DO DOKUMNETU PLANISTYCZNEGO</p>

L.p.	Nazwa dokumentu	<p>Wskazania do zmian w dokumentach planistycznych niezbędne do utrzymania bądź odtworzenia właściwego stanu ochrony siedlisk przyrodniczych oraz gatunków roślin i zwierząt, dla których ochrony został wyznaczony obszar Natura 2000 (art. 28 ust. 10 pkt 5 ustawy o ochronie przyrody)</p>
		<p>Zaleca się w obszarze wdrażania działań ochronnych dla wyżej wymienionych gatunków ptaków utrzymanie dotychczasowego użytkowania.</p>
3.	<p>Miejscowy plan zagospodarowania przestrzennego Gminy Sanok – Wujskie 10 przyjęte Uchwałą Rady Gminy Sanok nr XXIII/295/2001 w z dnia 31 sierpnia 2001 r. (Dz. Urz. Woj. Podk. Nr 89, poz. 1550)</p>	<p>ZAPISY Z DOKUMENTU <u>Obszar ewidencyjny Wujskie</u></p> <p>UT oznaczono – tereny usług turystycznych MR oznaczono – tereny budownictwa zagrodowego US oznaczono – tereny usług sportu U oznaczono – tereny usług różnego rodzaju ZN oznaczono – teren zieleni niskiej izolacyjnej D oznaczono – drogę dojazdową</p> <p>Ustaleniami MPZP objęte są obszary wdrażania działań ochronnych (oznaczenie A1 w załączniku nr 7, arkusz 6 - Mapa Działań Ochronnych obszaru PLB 180003). Zalecane na nich działania ochronne są opisane w załączniku nr 5 do niniejszego zarządzenia dla orlika krzykliwego, derkacza, gąsiorka, puszczyka uralskiego, jarzębatki.</p> <p>WSKAZANIA PZO DO DOKUMNETU PLANISTYCZNEGO Zaleca się w obszarze wdrażania działań ochronnych dla wyżej wymienionych gatunków ptaków utrzymanie dotychczasowego użytkowania.</p>
4.	<p>Miejscowy plan zagospodarowania przestrzennego Gminy Sanok – Wujskie 6 przyjęty Uchwałą nr XXI/101/96 z dnia 30 sierpnia 1996 r. (Dz. Urz. Woj. Krośnieńskiego Nr 46, poz. 207)</p>	<p>ZAPISY Z DOKUMENTU <u>Obszar ewidencyjny Wujskie</u></p> <p>MRj oznaczono – tereny przeznaczone pod budownictwo mieszkaniowe</p> <p>Ustaleniami MPZP objęte są obszary wdrażania działań ochronnych (oznaczenie A1 w załączniku nr 7, arkusz 6 - Mapa Działań Ochronnych obszaru PLB 180003). Zalecane na nich działania ochronne są opisane w załączniku nr 5 do niniejszego zarządzenia dla orlika krzykliwego, derkacza, gąsiorka, puszczyka uralskiego, jarzębatki.</p> <p>WSKAZANIA PZO DO DOKUMNETU PLANISTYCZNEGO Zaleca się w obszarze wdrażania działań ochronnych dla wyżej wymienionych gatunków ptaków utrzymanie dotychczasowego użytkowania.</p>
5.	<p>Studium Uwarunkowań i Kierunków Zagospodarowania Przestrzennego Gminy</p>	<p>ZAPISY Z DOKUMENTU <u>Obszar ewidencyjny Siemuszowa</u></p> <p>Białe zielonymi skośnymi paskami zaznaczono – istniejące i</p>



L.p.	Nazwa dokumentu	<p>Wskazania do zmian w dokumentach planistycznych niezbędne do utrzymania bądź odtworzenia właściwego stanu ochrony siedlisk przyrodniczych oraz gatunków roślin i zwierząt, dla których ochrony został wyznaczony obszar Natura 2000 (art. 28 ust. 10 pkt 5 ustawy o ochronie przyrody)</p>
	<p>Tyrawa Wołoska przyjęte Uchwałą Nr XXXVI/203/2002 Rady Gminy Tyrawa Wołoska z dnia 10 października 2002 r. ze zm.</p>	<p>potencjalne cmentarze</p> <p>Ustaleniami Studium objęte są obszary wdrażania działań ochronnych (oznaczenie A1 w załączniku nr 7, arkusz 6 - Mapa Działań Ochronnych obszaru PLB 180003). Zalecane na nich działania ochronne są opisane w załączniku nr 5 do niniejszego zarządzenia dla orlika krzykliwego, derkacza, gąsiorka, jarzębatki.</p> <p>WSKAZANIA PZO DO DOKUMNETU PLANISTYCZNEGO Zaleca się w obszarze wdrażania działań ochronnych dla wyżej wymienionych gatunków ptaków utrzymanie dotychczasowego użytkowania.</p> <p>ZAPISY Z DOKUMENTU <u>Obręb ewidencyjny Kreców</u></p> <p>Biało zielonymi paskami zaznaczono – istniejące i potencjalne cmentarze</p> <p>Ustaleniami Studium objęte są obszary wdrażania działań ochronnych (oznaczenie A3 w załączniku nr 7, arkusz 6 - Mapa Działań Ochronnych obszaru PLB 180003). Zalecane na nich działania ochronne są opisane w załączniku nr 5 do niniejszego zarządzenia dla pliszka górskiego i pluszcz.</p> <p>WSKAZANIA PZO DO DOKUMNETU PLANISTYCZNEGO Zaleca się w obszarze wdrażania działań ochronnych dla wyżej wymienionych gatunków ptaków utrzymanie dotychczasowego użytkowania.</p>
6.	<p>Studium Uwarunkowań i Kierunków Zagospodarowania Przestrzennego Gminy Olszanica przyjęte uchwałą Nr XXVIII/210/2001 Rady Gminy Olszanica z dnia 31 grudnia 2001 r. ze zm.</p>	<p>ZAPISY Z DOKUMENTU <u>Obręb ewidencyjny Wańkowa</u></p> <p>Jasno pomarańczowym kolorem zaznaczono – obszar budownictwa wielofunkcyjnego mieszkalno-usługowego</p> <p>Ustaleniami Studium objęte są obszary wdrażania działań ochronnych (oznaczenie A1 w załączniku nr 7, arkusz 11 - Mapa Działań Ochronnych obszaru PLB 180003).). Zalecane na nich działania ochronne są opisane w załączniku nr 5 do niniejszego zarządzenia dla orla przedniego, orlika krzykliwego, jarzębatki, puszczyka uralskiego, gąsiorka, trzmielojad oraz derkacza.</p> <p>WSKAZANIA PZO DO DOKUMNETU PLANISTYCZNEGO Zaleca się w obszarze wdrażania działań ochronnych dla wyżej wymienionych gatunków ptaków utrzymanie dotychczasowego</p>



L.p.	Nazwa dokumentu	<p>Wskazania do zmian w dokumentach planistycznych niezbędne do utrzymania bądź odtworzenia właściwego stanu ochrony siedlisk przyrodniczych oraz gatunków roślin i zwierząt, dla których ochrony został wyznaczony obszar Natura 2000 (art. 28 ust. 10 pkt 5 ustawy o ochronie przyrody)</p>
		<p>użytkowania.</p> <p style="text-align: center;">ZAPISY Z DOKUMENTU <u>Obręb ewidencyjny Olszanica</u></p> <p>Czerwono-zielonymi skośnymi kreskami zaznaczono – obszar usług sportu, turystyki i rekreacji</p> <p>Czerwono-zielonymi pionowymi kreskami zaznaczono – obszar budownictwa agroturystycznego</p> <p>Jasno fioletowymi pionowymi kreskami zaznaczono – obszar terenu predysponowany pod oczyszczalnię ścieków</p> <p>Jasno różowym kolorem zaznaczono – teren przemysłu</p> <p>Ustaleniami Studium objęte są obszary wdrażania działań ochronnych (oznaczenie A1 w załączniku nr 7, arkusz 11 - Mapa Działań Ochronnych obszaru PLB 180003). Zalecane na nich działania ochronne są opisane w załączniku nr 5 do niniejszego zarządzenia dla derkacza, orła przedniego, orlika krzykliwego.</p> <p style="text-align: center;">WSKAZANIA PZO DO DOKUMNETU PLANISTYCZNEGO Zaleca się w obszarze wdrażania działań ochronnych dla wyżej wymienionych gatunków ptaków utrzymanie dotychczasowego użytkowania.</p> <p style="text-align: center;">ZAPISY Z DOKUMENTU <u>Obręb ewidencyjny Stefkowa</u></p> <p>Czerwono-zielonymi pionowymi kreskami zaznaczono – obszar budownictwa agroturystycznego</p> <p>Ustaleniami Studium objęte są obszary wdrażania działań ochronnych (oznaczenie A1 w załączniku nr 7, arkusz 11 - Mapa Działań Ochronnych obszaru PLB 180003). Zalecane na nich działania ochronne są opisane w załączniku nr 5 do niniejszego zarządzenia dla orła przedniego.</p> <p style="text-align: center;">WSKAZANIA PZO DO DOKUMNETU PLANISTYCZNEGO Zaleca się w obszarze wdrażania działań ochronnych dla wyżej wymienionych gatunków ptaków utrzymanie dotychczasowego użytkowania.</p>

L.p.	Nazwa dokumentu	Wskazania do zmian w dokumentach planistycznych niezbędne do utrzymania bądź odtworzenia właściwego stanu ochrony siedlisk przyrodniczych oraz gatunków roślin i zwierząt, dla których ochrony został wyznaczony obszar Natura 2000 (art. 28 ust. 10 pkt 5 ustawy o ochronie przyrody)
7.	<p>Studium uwarunkowań i kierunków zagospodarowania przestrzennego Miasta i Gminy Ustrzyki Dolne przyjęte Uchwałą Nr IX/126/19 Rady Miejskiej w Ustrzykach Dolnych z dnia 16 kwietnia 2019 r. ze zm.</p>	<p style="text-align: center;">ZAPISY Z DOKUMENTU <u>Obszar ewidencyjny Ropienka</u></p> <p>M1 - tereny zabudowy mieszkaniowej jednorodzinnej, zabudowy zagrodowej i usług (dwa kontury)</p> <p>Ustaleniami Studium objęte są obszary wdrażania działań ochronnych (oznaczenie A1 w załączniku nr 7, arkusze: 7, 11 - Mapa Działań Ochronnych obszaru PLB 180003). Zalecane na nich działania ochronne są opisane w załączniku nr 5 do niniejszego zarządzenia dla orla przedniego, orlika krzykliwego, jarzębatki, puszczyka uralskiego, gąsiorka, oraz derkacza.</p> <p style="text-align: center;">WSKAZANIA PZO DO DOKUMNETU PLANISTYCZNEGO Zaleca się w obszarze wdrażania działań ochronnych dla wyżej wymienionych gatunków ptaków utrzymanie dotychczasowego użytkowania.</p> <p style="text-align: center;">ZAPISY Z DOKUMENTU <u>Obszar ewidencyjny Brzegi Dolne</u></p> <p>PU1 - tereny obiektów produkcyjnych, składów, magazynów i usług (jeden kontur)</p> <p>Ustaleniami Studium objęte są obszary wdrażania działań ochronnych (oznaczenie A1 w załączniku nr 7, arkusz 15 - Mapa Działań Ochronnych obszaru PLB 180003). Zalecane na nich działania ochronne są opisane w załączniku nr 5 do niniejszego zarządzenia dla derkacza, orla przedniego, orlika krzykliwego.</p> <p style="text-align: center;">WSKAZANIA PZO DO DOKUMNETU PLANISTYCZNEGO Zaleca się w obszarze wdrażania działań ochronnych dla wyżej wymienionych gatunków ptaków utrzymanie dotychczasowego użytkowania.</p> <p style="text-align: center;">ZAPISY Z DOKUMENTU <u>Obszar ewidencyjny Liskowate</u></p> <p>M1 - tereny zabudowy mieszkaniowej jednorodzinnej, zabudowy zagrodowej i usług (dwa kontury)</p> <p>Ustaleniami Studium objęte są obszary wdrażania działań ochronnych (oznaczenie A1 w załączniku nr 7, arkusz 12 - Mapa</p>

L.p.	Nazwa dokumentu	Wskazania do zmian w dokumentach planistycznych niezbędne do utrzymania bądź odtworzenia właściwego stanu ochrony siedlisk przyrodniczych oraz gatunków roślin i zwierząt, dla których ochrony został wyznaczony obszar Natura 2000 (art. 28 ust. 10 pkt 5 ustawy o ochronie przyrody)
		<p>Działania Ochronnych obszaru PLB 180003). Zalecane na nich działania ochronne są opisane w załączniku nr 5 do niniejszego zarządzenia dla orła przedniego, orlika krzykliwego, jarzębatki, gąsiorka, oraz derkacza.</p> <p>WSKAZANIA PZO DO DOKUMNETU PLANISTYCZNEGO Zaleca się w obszarze wdrażania działań ochronnych dla wyżej wymienionych gatunków ptaków utrzymanie dotychczasowego użytkowania.</p> <p>ZAPISY Z DOKUMENTU <u>Obręb ewidencyjny Stańkowa</u></p> <p>M1 - tereny zabudowy mieszkaniowej jednorodzinnej, zabudowy zagrodowej i usług (jeden kontur)</p> <p>ZP1 - tereny zieleni urządzonej (jeden kontur)</p> <p>Ustaleniami Studium objęte są obszary wdrażania działań ochronnych (oznaczenie A1 w załączniku nr 7, arkusz 7 - Mapa Działania Ochronnych obszaru PLB 180003). Zalecane na nich działania ochronne są opisane w załączniku nr 5 do niniejszego zarządzenia dla orła przedniego, bociana czarnego, orlika krzykliwego, trzmielojada.</p> <p>WSKAZANIA PZO DO DOKUMNETU PLANISTYCZNEGO Zaleca się w obszarze wdrażania działań ochronnych dla wyżej wymienionych gatunków ptaków utrzymanie dotychczasowego użytkowania.</p> <p>ZAPISY Z DOKUMENTU <u>Obręb ewidencyjny Trójca</u></p> <p>UT1 - tereny usług turystycznych (dwa kontury)</p> <p>U3 - tereny usług (jeden kontur)</p> <p>Ustaleniami Studium objęte są obszary wdrażania działań ochronnych (oznaczenie A1 w załączniku nr 7, arkusz 4 - Mapa</p>

L.p.	Nazwa dokumentu	<p>Wskazania do zmian w dokumentach planistycznych niezbędne do utrzymania bądź odtworzenia właściwego stanu ochrony siedlisk przyrodniczych oraz gatunków roślin i zwierząt, dla których ochrony został wyznaczony obszar Natura 2000 (art. 28 ust. 10 pkt 5 ustawy o ochronie przyrody)</p>
		<p>Działan Ochronnych obszaru PLB 180003). Zalecane na nich działania ochronne są opisane w załączniku nr 5 do niniejszego zarządzenia dla orła przedniego, orlika krzykliwego, jarzębatki, gąsiorka, derkacza oraz dzięcioła białogrzbiatego i dzięcioła zielonosiwego.</p> <p>WSKAZANIA PZO DO DOKUMNETU PLANISTYCZNEGO Zaleca się w obszarze wdrażania działań ochronnych dla wyżej wymienionych gatunków ptaków utrzymanie dotychczasowego użytkowania.</p>
8.	<p>Miejscowy Plan Zagospodarowania Przestrzennego „Krościenko 3” przyjęty Uchwałą Nr XXXII/230/05 Rady Miejskiej w Ustrzykach Dolnych z dnia 30 czerwca 2005 r. (Dz. Urz. Woj. Podk. Nr 129, poz. 2007, ze zm.)</p>	<p>ZAPISY Z DOKUMENTU <u>Obręb ewidencyjny Krościenko</u></p> <p>MN oznaczono – tereny przeznaczone pod budownictwo mieszkaniowej jednorodzinnej UT oznaczono – tereny przeznaczone pod usługi turystyki RM oznaczono – tereny przeznaczone pod zabudowę zagrodową MNP oznaczono – tereny przeznaczone pod budownictwo rekreacji indywidualnej i pensjonowanej R oznaczono – tereny rolnicze EW oznaczono – tereny przeznaczone pod turbiny wiatrowe US oznaczono – tereny przeznaczone pod usługi sportu i rekreacji</p> <p>Ustaleniami MPZP objęte są obszary wdrażania działań ochronnych (oznaczenie A1 w załączniku nr 7, arkusz 12, 13 - Mapa Działan Ochronnych obszaru PLB 180003). Zalecane na nich działania ochronne są opisane w załączniku nr 5 do niniejszego zarządzenia dla orlika krzykliwego, orła przedniego, derkacza, jarzębatki, gąsiorka</p> <p>WSKAZANIA PZO DO DOKUMNETU PLANISTYCZNEGO Zaleca się w obszarze wdrażania działań ochronnych dla wyżej wymienionych gatunków ptaków utrzymanie dotychczasowego użytkowania.</p>



Unia Europejska
Fundusz Spójności



Załączniki nr 7 do Zarządzenia Regionalnego Dyrektora Ochrony Środowiska w Rzeszowie z dnia r. w sprawie ustanowienia planu zadań ochronnych dla obszaru Natura 2000 Ostoja Góry Słonne PLH180013.

Załącznik stanowią pliki zewnętrzne:

Mapa_siedlisk_przyrodniczych

Mapa_siedlisk_gatunkow