

Zarządzenie

Regionalnego Dyrektora Ochrony Środowiska w Rzeszowie

z dnia r.

w sprawie ustanowienia planu zadań ochronnych dla obszaru Natura 2000

Łąki nad Młynówką PLH180041

Na podstawie art. 28 ust. 5 ustawy z dnia 16 kwietnia 2004 r. o ochronie przyrody (Dz. U. z 2015 r. poz. 1651 z późn. zm.) **zarządza się, co następuje:**

§ 1.

1. Ustanawia się plan zadań ochronnych ochrony dla obszaru Natura 2000 PLH180041 Łąki nad Młynówką, zwanego dalej „obszarem Natura 2000”,
2. Plan zadań ochronnych obejmuje cały obszar Natura 2000.

§ 2.

Opis granic obszaru Natura 2000 określa załącznik nr 1 do zarządzenia.

§ 3.

Mapę obszaru Natura 2000 stanowi załącznik nr 2 do zarządzenia.

§ 4.

Identyfikację istniejących i potencjalnych zagrożeń dla zachowania właściwego stanu ochrony siedlisk przyrodniczych będących przedmiotami ochrony zawiera załącznik nr 3 do zarządzenia.

§ 5.

Cele działań ochronnych zawiera załącznik nr 4 do zarządzenia.

§ 6.

Działania ochronne ze wskazaniem podmiotów odpowiedzialnych za ich wykonanie i obszarów ich wdrażania określa załącznik nr 5 i 7 do zarządzenia.

§ 7.

Wskazania do zmian w istniejących dokumentach planistycznych dotyczące eliminacji lub ograniczenia zagrożeń wewnętrznych lub zewnętrznych, niezbędne dla utrzymania lub odtworzenia właściwego stanu ochrony siedlisk przyrodniczych dla których ochrony wyznaczono obszar Natura 2000 zawiera załącznik nr 6 do zarządzenia.

§ 8.

Zarządzenie wchodzi w życie po upływie 14 dni od dnia ogłoszenia.

PROJEKT

Załączniki nr 1
do zarządzenia
Regionalnego Dyrektora
Ochrony Środowiska w Rzeszowie

Opis granic obszaru Natura 2000

(sporządzono w oparciu o układ współrzędnych płaskich prostokątnych PL-1992, zgodnie z par. 3, ust. 1, pkt. 4 rozporządzenia Rady Ministrów z dnia 15 października 2012 r. w sprawie państwowego systemu odniesień przestrzennych; Dz. U, poz. 1247)

Lp.	X	Y
1	212248,476	673690,843
2	212262,662	673691,721
3	212268,932	673690,515
4	212279,424	673691,480
5	212287,865	673693,168
6	212293,894	673695,821
7	212299,572	673696,964
8	212306,745	673694,812
9	212317,267	673694,572
10	212338,548	673699,116
11	212346,678	673700,790
12	212369,633	673694,333
13	212387,806	673692,420
14	212400,958	673690,268
15	212428,935	673685,247
16	212429,413	673725,658
17	212397,905	673733,193
18	212376,090	673739,048
19	212367,003	673733,071
20	212361,503	673730,918
21	212355,047	673732,114
22	212347,395	673734,744
23	212327,309	673730,918
24	212302,202	673725,419
25	212297,271	673713,668
26	212273,635	673712,221
27	212244,694	673711,980
28	212240,353	673715,356
29	212232,876	673715,356

Lp.	X	Y
30	212229,258	673718,009
31	212218,164	673718,974
32	212200,076	673719,456
33	212184,761	673718,733
34	212174,289	673717,631
35	212173,766	673720,967
36	212174,882	673728,504
37	212184,281	673750,206
38	212190,236	673763,957
39	212198,052	673780,706
40	212198,026	673787,710
41	212196,579	673797,357
42	212190,308	673799,528
43	212200,006	673846,586
44	212187,723	673861,939
45	212165,112	673851,052
46	212149,200	673844,353
47	212136,080	673840,165
48	212124,216	673827,045
49	212117,796	673810,017
50	212099,092	673802,201
51	212095,743	673792,710
52	212082,902	673752,512
53	212075,923	673731,296
54	212064,198	673738,554
55	212040,191	673754,466
56	212020,930	673766,190
57	212005,018	673772,890
58	211970,961	673785,452

Lp.	X	Y
59	211968,728	673807,784
60	211973,753	673829,837
61	211972,915	673835,141
62	211963,424	673861,660
63	211968,170	673871,710
64	211970,682	673881,480
65	211973,753	673884,830
66	211983,523	673887,901
67	211991,619	673892,925
68	211996,364	673899,625
69	211998,109	673908,488
70	211994,969	673914,420
71	211958,679	673933,263
72	211923,436	673950,710
73	211924,483	673955,246
74	211883,831	673972,344
75	211855,370	673983,860
76	211842,709	673988,983
77	211841,243	673993,644
78	211809,389	674013,862
79	211801,951	674018,249
80	211805,319	674028,873
81	211758,561	674044,924
82	211769,023	674112,925
83	211781,413	674112,538
84	211792,242	674111,027
85	211805,463	674109,768
86	211828,883	674108,005
87	211843,489	674105,739

PROJEKT

Lp.	X	Y
88	211850,288	674107,501
89	211851,044	674111,279
90	211850,540	674114,553
91	211848,525	674116,819
92	211843,867	674121,100
93	211835,556	674128,403
94	211822,713	674134,951
95	211812,388	674138,728
96	211799,796	674142,002
97	211787,457	674142,002
98	211781,665	674142,757
99	211772,599	674146,031
100	211759,000	674148,550
101	211751,445	674150,816
102	211743,135	674154,593
103	211737,846	674158,623
104	211734,651	674161,417
105	211734,447	674176,251
106	211735,202	674195,390
107	211737,632	674213,373
108	211737,721	674214,025
109	211737,721	674231,653
110	211733,061	674236,416
111	211729,662	674240,719
112	211729,914	674249,029
113	211726,231	674266,592
114	211723,138	674296,862
115	211698,391	674307,468
116	211692,867	674297,967
117	211686,238	674283,605
118	211677,179	674270,348
119	211670,992	674265,045
120	211665,689	674263,940
121	211643,187	674272,365
122	211637,469	674276,654
123	211633,982	674279,186

Lp.	X	Y
124	211633,761	674282,058
125	211630,668	674285,594
126	211616,527	674291,339
127	211619,841	674302,165
128	211626,470	674318,516
129	211631,994	674330,448
130	211632,703	674334,317
131	211638,070	674340,391
132	211655,525	674337,518
133	211671,213	674336,193
134	211685,907	674333,983
135	211698,059	674330,448
136	211704,246	674327,133
137	211711,317	674323,819
138	211717,282	674323,819
139	211722,981	674324,514
140	211719,271	674338,181
141	211715,957	674361,381
142	211701,595	674360,940
143	211693,198	674364,254
144	211645,361	674374,418
145	211636,081	674356,299
146	211629,232	674344,589
147	211620,074	674339,560
148	211613,164	674334,556
149	211609,113	674331,935
150	211595,770	674328,599
151	211586,953	674326,931
152	211577,661	674326,454
153	211568,129	674328,599
154	211555,024	674333,364
155	211545,731	674338,845
156	211535,962	674347,423
157	211530,958	674354,571
158	211548,914	674362,707
159	211561,288	674370,883

Lp.	X	Y
160	211573,440	674381,709
161	211553,775	674395,188
162	211545,048	674400,491
163	211514,335	674417,283
164	211485,279	674435,402
165	211444,955	674459,486
166	211410,265	674479,814
167	211381,320	674497,269
168	211379,441	674497,932
169	211355,799	674509,864
170	211322,435	674526,214
171	211311,166	674529,087
172	211299,014	674529,087
173	211291,722	674527,098
174	211288,850	674520,911
175	211281,779	674509,643
176	211273,825	674499,700
177	211305,914	674463,125
178	211299,657	674456,868
179	211302,090	674451,655
180	211309,042	674446,093
181	211320,512	674443,660
182	211335,457	674442,965
183	211339,281	674440,880
184	211347,970	674432,538
185	211359,788	674429,410
186	211374,386	674424,196
187	211391,417	674408,903
188	211429,303	674388,396
189	211437,645	674384,573
190	211441,609	674383,538
191	211461,627	674378,316
192	211469,969	674371,365
193	211468,631	674365,951
194	211470,929	674359,632
195	211480,694	674353,027

PROJEKT

Lp.	X	Y
196	211489,433	674346,687
197	211494,647	674341,126
198	211500,696	674340,036
199	211527,741	674320,497
200	211485,388	674243,653
201	211496,937	674238,232
202	211512,494	674229,511
203	211477,609	674172,705
204	211530,879	674138,056
205	211524,279	674131,221
206	211515,322	674120,614
207	211504,244	674097,279
208	211497,173	674101,286
209	211467,356	674045,423
210	211483,855	674035,759
211	211493,991	674027,510
212	211499,176	674025,624
213	211505,069	674019,496
214	211518,740	674005,825
215	211526,990	674001,582
216	211569,653	673981,547
217	211548,911	673943,834
218	211536,654	673921,441
219	211550,561	673916,727
220	211576,489	673908,477
221	211585,445	673904,470
222	211596,052	673899,049
223	211604,538	673895,985
224	211602,652	673890,799
225	211594,402	673872,178
226	211578,846	673841,772
227	211645,079	673831,401
228	211698,467	673825,037
229	211691,160	673792,509
230	211719,917	673787,088
231	211715,202	673779,545

Lp.	X	Y
232	211707,895	673771,531
233	211700,117	673764,696
234	211700,117	673758,567
235	211704,006	673755,268
236	211708,485	673756,210
237	211712,727	673760,217
238	211719,092	673767,996
239	211725,691	673771,060
240	211742,427	673773,417
241	211750,441	673763,046
242	211759,515	673755,268
243	211792,514	673750,789
244	211801,707	673747,018
245	211808,071	673742,304
246	211827,399	673738,532
247	211833,763	673734,997
248	211836,120	673731,461
249	211837,063	673726,511
250	211835,060	673716,847
251	211834,933	673716,483
252	211822,803	673681,727
253	211852,206	673674,480
254	211856,273	673673,477
255	211883,380	673666,170
256	211875,837	673648,964
257	211857,452	673616,436
258	211860,752	673615,493
259	211883,851	673610,779
260	211888,690	673610,013
261	211900,233	673608,186
262	211922,389	673602,765
263	211931,679	673599,368
264	211944,310	673594,751
265	211953,428	673590,207
266	211979,784	673577,073
267	212004,769	673567,173

Lp.	X	Y
268	212022,683	673558,452
269	212030,461	673553,502
270	212043,661	673541,952
271	212048,611	673537,945
272	212047,314	673533,703
273	212032,465	673499,996
274	212017,615	673466,290
275	212007,951	673469,119
276	211996,637	673473,833
277	211986,266	673478,076
278	211971,416	673442,719
279	211952,795	673385,914
280	211987,916	673379,078
281	212045,311	673372,007
282	212075,481	673371,064
283	212112,605	673369,650
284	212111,898	673345,372
285	212104,120	673284,560
286	212124,155	673282,674
287	212183,789	673279,374
288	212191,803	673279,846
289	212202,872	673278,059
290	212207,861	673270,275
291	212207,861	673258,898
292	212212,252	673252,112
293	212214,648	673240,935
294	212217,043	673224,769
295	212215,645	673213,791
296	212214,847	673207,404
297	212207,662	673203,812
298	212203,670	673199,221
299	212200,018	673183,454
300	212195,068	673162,856
301	212185,967	673131,241
302	212190,080	673128,499
303	212192,673	673126,770

PROJEKT

Lp.	X	Y
304	212208,001	673117,669
305	212219,019	673110,005
306	212226,363	673103,618
307	212231,154	673101,063
308	212234,986	673101,383
309	212239,935	673102,979
310	212246,279	673106,552
311	212247,153	673102,841
312	212250,427	673085,594
313	212256,650	673049,352
314	212259,924	673029,704
315	212259,724	673003,848
316	212259,706	673001,540
317	212260,798	672982,110
318	212262,981	672965,954
319	212265,601	672957,222
320	212272,041	672937,704
321	212285,664	672931,591
322	212298,763	672924,430
323	212302,693	672920,238
324	212302,169	672914,649
325	212299,549	672912,903
326	212287,498	672912,728
327	212289,070	672910,807
328	212296,231	672906,091
329	212301,471	672890,023
330	212307,584	672881,115
331	212318,063	672869,588
332	212328,280	672864,348
333	212331,249	672856,489
334	212331,599	672845,660
335	212339,458	672837,451
336	212345,484	672832,095
337	212347,318	672830,465
338	212353,431	672823,130
339	212360,242	672810,904

Lp.	X	Y
340	212367,927	672795,010
341	212374,040	672780,164
342	212379,192	672767,589
343	212386,179	672753,267
344	212392,362	672742,452
345	212400,151	672733,007
346	212405,403	672727,525
347	212412,801	672719,831
348	212416,374	672717,151
349	212429,373	672707,402
350	212440,323	672698,820
351	212448,352	672690,790
352	212457,783	672681,359
353	212464,294	672668,930
354	212480,126	672637,857
355	212498,001	672603,197
356	212528,659	672543,750
357	212540,793	672520,371
358	212547,147	672509,886
359	212552,630	672500,840
360	212563,579	672485,155
361	212570,577	672476,578
362	212572,753	672473,910
363	212585,479	672462,072
364	212603,235	672443,428
365	212610,929	672432,775
366	212617,200	672420,441
367	212620,941	672422,222
368	212636,261	672429,526
369	212652,115	672437,721
370	212662,285	672443,335
371	212669,217	672447,162
372	212683,646	672454,644
373	212694,691	672461,413
374	212711,615	672474,240
375	212712,769	672474,646

Lp.	X	Y
376	212718,261	672476,582
377	212728,286	672489,166
378	212747,694	672507,295
379	212758,145	672516,893
380	212741,509	672542,274
381	212727,033	672562,749
382	212693,441	672607,005
383	212676,378	672635,531
384	212672,912	672647,262
385	212671,979	672662,458
386	212669,313	672676,055
387	212663,181	672701,116
388	212657,582	672726,976
389	212649,318	672749,104
390	212635,721	672787,229
391	212629,189	672808,557
392	212625,723	672812,822
393	212616,392	672817,088
394	212603,329	672828,819
395	212596,664	672834,684
396	212588,399	672839,483
397	212581,734	672842,682
398	212575,602	672843,748
399	212568,404	672840,549
400	212563,338	672839,483
401	212560,406	672843,748
402	212560,672	672854,946
403	212544,409	672855,746
404	212546,276	672878,673
405	212535,745	672878,940
406	212527,747	672874,408
407	212519,749	672866,410
408	212508,818	672858,145
409	212496,021	672876,274
410	212487,356	672881,873
411	212476,159	672879,473

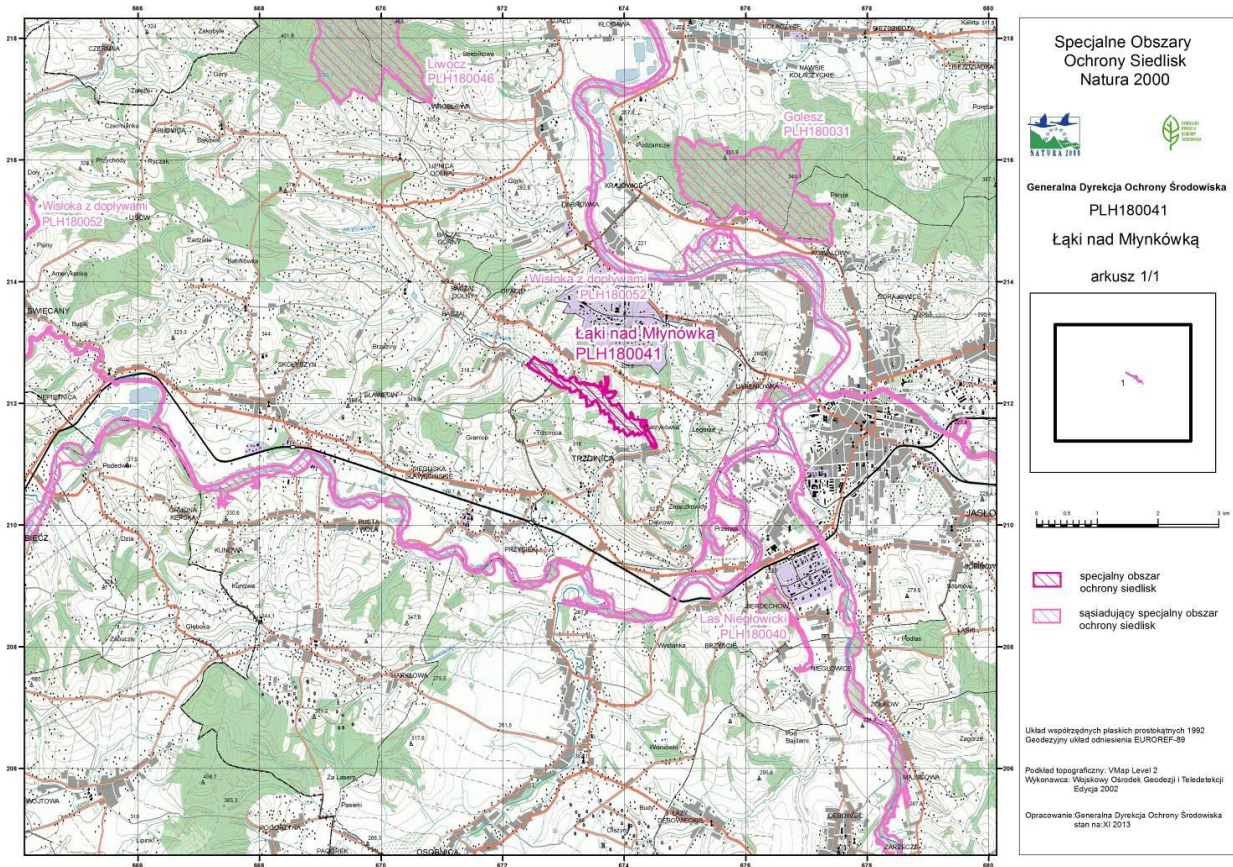
PROJEKT

Lp.	X	Y
412	212470,560	672879,207
413	212460,962	672874,941
414	212457,485	672884,522
415	212454,402	672897,976
416	212453,001	672910,588
417	212450,478	672916,194
418	212444,592	672928,526
419	212443,471	672942,820
420	212443,471	672951,229
421	212440,108	672955,153
422	212437,305	672964,121
423	212433,942	672971,689
424	212427,126	672975,407
425	212424,693	672976,734
426	212412,080	672984,301
427	212400,869	672995,232
428	212391,059	673010,367
429	212386,294	673023,821
430	212382,931	673038,115
431	212377,045	673059,136
432	212374,803	673073,150
433	212372,841	673087,444
434	212372,822	673090,046
435	212370,227	673093,439
436	212365,626	673096,104
437	212378,090	673094,898
438	212387,136	673094,898
439	212392,362	673096,707
440	212396,383	673099,320
441	212405,228	673107,160
442	212415,279	673118,016
443	212425,532	673129,675
444	212429,351	673136,711
445	212431,763	673143,546

Lp.	X	Y
446	212433,170	673150,984
447	212432,165	673166,865
448	212430,959	673179,529
449	212431,160	673189,178
450	212415,681	673207,270
451	212377,487	673207,069
452	212374,873	673214,105
453	212364,420	673214,105
454	212356,781	673215,512
455	212351,555	673220,337
456	212338,890	673242,249
457	212331,251	673257,728
458	212323,411	673277,830
459	212324,014	673283,459
460	212325,421	673292,505
461	212339,192	673299,139
462	212348,640	673303,963
463	212330,547	673384,976
464	212318,888	673383,368
465	212308,736	673423,975
466	212319,793	673426,990
467	212312,958	673440,258
468	212308,535	673451,113
469	212307,329	673462,974
470	212305,520	673469,406
471	212303,711	673480,061
472	212304,917	673489,308
473	212309,540	673500,967
474	212312,355	673507,400
475	212292,755	673521,472
476	212293,559	673529,714
477	212292,755	673540,167
478	212288,332	673555,043
479	212282,503	673571,125

Lp.	X	Y
480	212273,054	673593,438
481	212303,007	673601,077
482	212337,784	673606,907
483	212346,227	673607,711
484	212349,042	673610,525
485	212350,449	673614,345
486	212347,232	673616,355
487	212317,481	673622,989
488	212290,142	673627,613
489	212265,818	673634,045
490	212264,410	673638,870
491	212262,576	673641,684
492	212241,720	673641,684
493	212224,381	673639,925
494	212207,546	673637,664
495	212160,556	673648,218
496	212145,354	673651,735
497	212154,651	673654,500
498	212160,682	673659,776
499	212172,241	673671,335
500	212174,502	673676,361
501	212171,989	673680,130
502	212166,713	673682,643
503	212168,466	673686,734
504	212174,205	673684,770
505	212190,526	673682,287
506	212231,860	673676,433
507	212241,794	673673,949
508	212256,341	673667,031
509	212256,341	673669,514
510	212253,325	673673,240
511	212249,777	673677,142
512	212248,535	673681,755
513	212249,422	673685,480

Mapa obszaru Natura 2000



PROJEKT

Załącznik nr 3
do zarządzenia
Regionalnego Dyrektora
Ochrony Środowiska w Rzeszowie

Identyfikacja istniejących i potencjalnych zagrożeń dla zachowania właściwego stanu ochrony siedlisk przyrodniczych będących przedmiotami ochrony w obszarze Natura 2000:

Lp.	Przedmiot ochrony	Zagrożenia		Opis zagrożenia
		Istniejące	Potencjalne	
1.	6410 Zmiennowilgotne łąki trzęślicowe <i>(Molinion)</i>	K01.04 Zatopienie K04.05 Szkody wyrządzane przez roślinożerców (w tym przez zwierzynę łowną)	J02 Spowodowane przez człowieka zmiany stosunków wodnych	<u>Istniejące:</u> K01.04 Zatopienie: W wyniku okresowo wysokiego poziomu wód powierzchniowych z rzeki, siedlisko ulega podtapianiu co przyczynia się do jego degradacji. K04.05 Szkody wyrządzane przez roślinożerców (w tym przez zwierzynę łowną): Wynikiem działalności populacji bobra w rejonie występowania łąk trzęślicowych jest spiętrzanie lustra wody płynącej rzeki i okresowe podtapianie okolicznych łąk, co prowadzi do ich powolnej degradacji. <u>Potencjalne:</u> J02 Spowodowane przez człowieka zmiany stosunków wodnych: Zmiany stosunków wodnych (wody gruntowe) skutkujące osuszaniem siedliska.
2.	6510 Ekstensywnie użytkowane niżowe łąki świeże <i>(Arrhenatherion)</i>	A03.03 Zaniechanie, brak koszenia I01 Obce gatunki inwazyjne I02 Problematiczne gatunki rodzime K02.01 Zmiana składu gatunkowego (sukcesja) K02.02. Nagromadzenie materii organicznej	A03.01 Intensywne koszenie lub intensyfikacja A02.02 Płodozmian B01.01 Zalesianie terenów otwartych (drzewa rodzime) E01.03 Zabudowa rozproszona A08 Nawożenie	<u>Istniejące:</u> A03.03 Zaniechanie, brak koszenia: Zaniechanie koszenia może doprowadzić do zarastania powierzchni siedliska przez krzewy i gromadzenia wojułoku. I01 Obce gatunki inwazyjne: Ekspansja gatunków inwazyjnych wypiera gatunki charakterystyczne dla siedliska. I02 Problematiczne gatunki rodzime: Wkraczanie gatunków ekspansywnych wypiera gatunki charakterystyczne dla siedliska. K02.01 Zmiana składu gatunkowego (sukcesja): Zarzucenie koszenia spowoduje rozpoczęcie procesu sukcesji w kierunku zarośli co

PROJEKT

				<p>doprowadzi do ubożenia składu gatunkowego. K02.02 Nagromadzenie materii organicznej: Nagromadzenie wojłoku, skutkujące zmianą warunków siedliskowych.</p> <p><u>Potencjalne:</u> A03.01 Intensywne koszenie lub intensyfikacja: Zbyt intensywne koszenie spowoduje wypieranie gatunków charakterystycznych, a wnikają mniej wartościowych. A02.02 Płodozmian: Przekształcanie łąk w pola uprawne. B01.01 Zalesianie terenów otwartych (drzewa rodzime): Celowe zalesianie obszarów łąk gatunkami drzew i krzewów. E01.03 Zabudowa rozproszona: Potencjalne działki budowlane, możliwość przenikania gatunków sadzonych i zaburzenia składu gatunkowego. A08 Nawożenie: Nawożenie może negatywnie wpłynąć na skład gatunkowy powodując jego ubożenie.</p>
3.	<p>6430 Ziolorośla górskie <i>(Adenostylion alliariae)</i> i ziolorośla nadrzeczne <i>(Convolvuletalia sepium)</i></p>	<p>I01 Obce gatunki inwazyjne</p>	<p>J02.03 Regulowanie (prostowanie) koryt rzecznych i zmiana przebiegu koryt rzecznych</p>	<p><u>Istniejące:</u> I01 Obce gatunki inwazyjne: Ekspansja gatunków inwazyjnych wypiera gatunki charakterystyczne dla siedliska.</p> <p><u>Potencjalne:</u> J02.03 Regulowanie (prostowanie) koryt rzecznych i zmiana przebiegu koryt rzecznych: Znaczna ingerencja w koryto rzeczne w obrębie siedliska może spowodować jego zanik.</p>

PROJEKT

4.	<p>91E0 Łęgi wierzbowe, topolowe, olszowe i jesionowe (<i>Salicetum albae</i>, <i>Populetum albae</i>, <i>Alnenion glutinoso-incanae</i>, olsy źródliskowe)</p>	<p>B02.02 Wycinka lasu. B02.04 Usuwanie martwych i umierających drzew H07 Inne formy zanieczyszczenia I01 Obce gatunki inwazyjne</p>	<p>J02.03 Regulowanie (prostowanie) koryt rzecznych i zmiana przebiegu koryt rzecznych</p>	<p><u>Istniejące:</u> B02.02 Wycinka lasu: Wycinanie drzew starszych, które nie osiągnęły dojrzałości biologicznej - brak starodrzewu. B02.04 Usuwanie martwych i zamierających drzew: Usuwanie martwych i umierających drzew powoduje spadek ilości martwego drewna. H07 Inne formy zanieczyszczenia: Nielegalne wysypiska. I01 Obce gatunki inwazyjne: Ekspansja gatunków inwazyjnych wypiera gatunki charakterystyczne dla siedliska.</p> <p><u>Potencjalne:</u> J02.03 Regulowanie (prostowanie) koryt rzecznych i zmiana przebiegu koryt rzecznych: Znaczna ingerencja w koryto rzeczne w obrębie siedliska może spowodować jego zanik.</p>
5.	<p>7140 - Torfowiska przejściowe i trzęsawiska</p>	<p>Nie analizowano zagrożeń. Występowanie siedliska w obszarze Natura 2000 nie zostało potwierdzone podczas prac inwentaryzacyjnych. Najprawdopodobniej zostało błędnie podane. Proponowane wykreślenie z SDF.</p>		

PROJEKT

Załącznik nr 4
do zarządzenia
Regionalnego Dyrektora
Ochrony Środowiska w Rzeszowie

Cele działań ochronnych

Lp.	Przedmiot ochrony	Cel działań ochronnych
1.	6410 Zmiennowilgotne łąki trzęślicowe (<i>Molinion</i>)	Zachowanie powierzchni siedliska (0,18 ha) i osiągnięcie stanu ochrony na poziomie co najmniej U1.
2.	6430 Ziołorośla górskie (<i>Adenostylion alliariae</i>) i ziołorośla nadrzeczne (<i>Convolvuletalia sepium</i>)	Zachowanie powierzchni siedliska (0,38 ha) i osiągnięcie właściwego stanu ochrony siedliska.
3.	6510 Ekstensywnie użytkowane niżowe łąki świeże (<i>Arrhenatherion</i>)	Zachowanie powierzchni siedliska (14,67 ha) i osiągnięcie właściwego stanu ochrony siedliska.
4.	91E0 Łęgi wierzbowe, topolowe, olszowe i jesionowe (<i>Salicetum albae</i> , <i>Populetum albae</i> , <i>Alnion glutinoso-incanae</i> , olsy źródłiskowe)	Zachowanie powierzchni siedliska (6,32 ha) i osiągnięcie właściwego stanu ochrony siedliska.
5.	7140 - Torfowiska przejściowe i trzęsawiska	Nie określano celów działań ochronnych. Występowanie siedliska w obszarze Natura 2000 nie zostało potwierdzone podczas prac inwentaryzacyjnych. Najprawdopodobniej zostało błędnie podane. Proponowane wykreślenie z SDF.

PROJEKT

Załącznik nr 5
do zarządzenia
Regionalnego Dyrektora
Ochrony Środowiska w Rzeszowie

Działania ochronne ze wskazaniem podmiotów odpowiedzialnych za ich wykonanie i obszarów ich wdrażania.

Lp.	Przedmiot ochrony	Działania ochronne	Obszar wdrażania	Podmiot odpowiedzialny za wykonanie
Dotyczące ochrony czynnej siedlisk przyrodniczych, gatunków roślin i zwierząt oraz ich siedlisk oraz związane z utrzymaniem lub modyfikacją metod gospodarowania				
1.	Wszystkie przedmioty ochrony	Działania informacyjne - oznakowanie granic obszaru tablicami informacyjnymi. Ich doraźna wymiana lub konserwacja. Oznakowanie – 2-3 rok obowiązywania planu, utrzymanie – przez pozostały okres obowiązywania planu.	Na granicy, przy drogach prowadzących do obszaru.	Organ sprawujący nadzór nad obszarem Natura 2000.
2.		Działania edukacyjne - wykonanie i ustawienie tablic informacyjnych (2 szt.) zawierających podstawowe informacje o celu utworzenia obszaru Natura 2000 oraz o biologii przedmiotów ochrony, wydanie ulotek informacyjnych, prelekcje, spotkania, działania promocyjne. Dostosowane do potrzeb, przez cały okres obowiązywania PZO..	Tablice edukacyjne – przy głównych drogach prowadzących do obszaru, spotkania w okolicznych szkołach zainteresowanych tego rodzaju współpracą.	Organ sprawujący nadzór nad obszarem Natura 2000 we współpracy z lokalnymi samorządami.
3.	6410 Zmienne-wilgotne łąki trzęślicowe (<i>Molinion</i>)	(Obligatoryjne) Zachowanie siedliska przyrodniczego poprzez ekstensywne użytkowanie kośne, kośno-pastwiskowe lub pastwiskowe. Cały okres obowiązywania PZO.	Zgodnie z załącznikiem nr 7 do zarządzenia. Jedyny płaty siedliska w obrębie całego obszaru.	Właściciel lub posiadacz obszaru.

PROJEKT

4.		<p>(Fakultatywne)</p> <p>Użytkowanie zgodne z wymogami odpowiedniego pakietu rolno-środowiskowo-klimatycznego w ramach obowiązującego PROW, ukierunkowanego na ochronę siedliska. Cały okres obowiązywania PZO.</p>	<p>Zgodnie z załącznikiem nr 7 do zarządzenia.</p> <p>Jedyny płaty siedliska w obrębie całego obszaru.</p>	<p>Właściciel lub posiadacz obszaru na podstawie porozumienia zawartego z organem sprawującym nadzór nad obszarem albo na podstawie zobowiązania podjętego w związku z korzystaniem z programów wsparcia z tytułu obniżenia dochodowości, a w odniesienie do gruntów stanowiących własność Skarbu Państwa lub własność jednostek samorządu terytorialnego – zarządca nieruchomości w związku z wykonywaniem obowiązków z zakresu ochrony środowiska na podstawie przepisów prawa albo, w przypadku braku tych przepisów, na podstawie porozumienia zawartego z organem sprawującym nadzór nad obszarem.</p>
5.	<p>6430 Ziołorośla górskie (<i>Adenostylion alliariae</i>) i ziołorośla nadrzeczne (<i>Convolvuletalia sepium</i>)</p>	<p>Ograniczanie występowania inwazyjnych obcych gatunków roślin -ograniczenie występowania nawłoci późnej <i>Solidago gigantea</i> poprzez koszenie ręczne lub mechaniczne.</p> <p>Drugi rok obowiązywania PZO i corocznie w kolejnych latach w całym okresie obowiązywania PZO w miesiącach sierpień-wrzesień.</p>	<p>Zgodnie z załącznikiem nr 7 do zarządzenia.</p> <p>Wszystkie płaty siedliska w obrębie całego obszaru.</p>	<p>Właściciel lub posiadacz obszaru na podstawie porozumienia zawartego z organem sprawującym nadzór nad obszarem albo na podstawie zobowiązania podjętego w związku z korzystaniem z programów wsparcia z tytułu obniżenia dochodowości, a w odniesieniu do gruntów stanowiących własność Skarbu Państwa lub własność jednostek samorządu terytorialnego – zarządca nieruchomości w związku z wykonywaniem obowiązków z zakresu ochrony środowiska na podstawie przepisów prawa albo, w przypadku braku tych przepisów, na podstawie porozumienia zawartego z organem sprawującym nadzór nad obszarem.</p>
6.	<p>6510 Ekstensywnie użytkowane niżowe łąki świeże (<i>Arrhenatherion</i>)</p>	<p>Usunięcie krzewów i podrostu drzew - ręczne lub mechaniczne usunięcie drzew i krzewów.</p> <p>Drugi rok obowiązywania PZO, wykonywać w okresie</p>	<p>Płaty siedliska nr 12, 9, 11, 18, 4, 22 zgodnie z załącznikiem nr 7 do</p>	<p>Właściciel lub posiadacz obszaru na podstawie porozumienia zawartego z organem sprawującym nadzór nad obszarem albo na podstawie</p>

PROJEKT

7.		jesiennozimowym, po wcześniejszym wiosennym upewnieniu się co do ew. zasiedlenia przez gatunki chronione.	zarządzenia.	zobowiązania podjętego w związku z korzystaniem z programów wsparcia z tytułu obniżenia dochodowości, a w odniesieniu do gruntów stanowiących własność Skarbu Państwa lub własność jednostek samorządu terytorialnego – zarządca nieruchomości w związku z wykonywaniem obowiązków z zakresu ochrony środowiska na podstawie przepisów prawa albo, w przypadku braku tych przepisów, na podstawie porozumienia zawartego z organem sprawującym nadzór nad obszarem.
		(Obligatoryjne) Zachowanie siedliska przyrodniczego poprzez ekstensywne użytkowanie kośne, kośno-pastwiskowe lub pastwiskowe. Cały okres obowiązywania PZO.	Zgodnie z załącznikiem nr 7 do zarządzenia. Wszystkie płaty siedliska w obrębie całego obszaru.	Właściciel lub posiadacz obszaru.
8.		(Fakultatywne) Użytkowanie zgodne z wymogami odpowiedniego pakietu rolno-środowiskowo-klimatycznego w ramach obowiązującego PROW, ukierunkowanego na ochronę siedliska. Cały okres obowiązywania PZO.	Zgodnie z załącznikiem nr 7 do zarządzenia. Wszystkie płaty siedliska w obrębie całego obszaru.	Właściciel lub posiadacz obszaru na podstawie porozumienia zawartego z organem sprawującym nadzór nad obszarem albo na podstawie zobowiązania podjętego w związku z korzystaniem z programów wsparcia z tytułu obniżenia dochodowości, a w odniesieniu do gruntów stanowiących własność Skarbu Państwa lub własność jednostek samorządu terytorialnego – zarządca nieruchomości w związku z wykonywaniem obowiązków z zakresu ochrony środowiska na podstawie przepisów prawa albo, w przypadku braku tych przepisów, na podstawie porozumienia zawartego z organem sprawującym nadzór nad obszarem lub instytucja

PROJEKT

				odpowiedzialna za przedmiot ochrony.
9.	91E0 Łęgi wierzbowe, topolowe, olszowe i jesionowe (<i>Salicetum albae</i> , <i>Populetum albae</i> , <i>Alnenion glutinoso-incanae</i> , olsy źródłiskowe)	Likwidacja nielegalnych wysypisk śmieci - usunięcie śmieci. Drugi rok obowiązywania PZO.	Płaty siedliska nr.: 26, 27 zgodnie z załącznikiem nr 7 do zarządzenia.	Organ sprawujący nadzór nad obszarem Natura 2000
10.		Ograniczenie występowania obcych gatunków inwazyjnych - sukcesywne usuwanie gatunków obcych z runa i drzewostanu. Usunięcie robinii akacjowej <i>Robinia pseudoaccacia</i> , nawłoci pospolitej <i>Solidago gigantea</i> , niecierpka gruczołowatego <i>Impatiens glandulifera</i> . Drugi rok obowiązywania PZO, a później co dwa lata przez cały okres obowiązywania PZO.	Płaty siedliska nr.: 23, 24, 25, 26, 27, 28, 29 zgodnie z załącznikiem nr 7 do zarządzenia.	Właściciel lub posiadacz obszaru na podstawie porozumienia zawartego z organem sprawującym nadzór nad obszarem albo na podstawie zobowiązania podjętego w związku z korzystaniem z programów wsparcia z tytułu obniżenia dochodowości, a w odniesieniu do gruntów stanowiących własność Skarbu Państwa lub własność jednostek samorządu terytorialnego – zarządca nieruchomości w związku z wykonywaniem obowiązków z zakresu ochrony środowiska na podstawie przepisów prawa albo, w przypadku braku tych przepisów, na podstawie porozumienia zawartego z organem sprawującym nadzór nad obszarem
11.		Utrzymanie areалу siedliska i zapewnienie warunków koniecznych do wykształcenia się prawidłowej struktury lasu. Pozostawienie bez użytkowania lub użytkowania z zachowaniem areálu i cech siedliska. Zaleca się ograniczenie wycinania wiekowych drzew oraz usuwania martwego drewna celem podniesienia bioróżnorodności. Cały okres obowiązywania PZO.	Zgodnie z załącznikiem nr 7 do zarządzenia. Wszystkie płaty siedliska w obrębie całego obszaru.	Właściciel lub posiadacz obszaru.

PROJEKT

<i>Dotyczące monitoringu stanu przedmiotów ochrony oraz monitoringu realizacji celów działań ochronnych</i>				
12.	6410 Zmienneowilgotne łąki trzęślicowe (<i>Molinion</i>)	Monitoring stanu ochrony z zastosowaniem metodyki monitoringu GIOŚ (dwukrotnie, w 5 i 10 roku obowiązywania planu zadań ochronnych, w sezonie wegetacyjnym, maj-wrzesień)	Zgodnie z załącznikiem nr 7 do zarządzenia. Jedyny płaty siedliska w obrębie całego obszaru.	Organ sprawujący nadzór nad obszarem Natura 2000.
13.	6430 Ziołorośla górskie (<i>Adenostylion alliariae</i>) i ziołorośla nadrzeczne (<i>Convolvuletalia sepium</i>)	Monitoring skutków działań ochronnych - monitoring ograniczenia występowania gatunków inwazyjnych (nawłoci późnej). Działanie należy wykonać w ramach monitoringu GIOŚ.	Zgodnie z załącznikiem nr 7 do zarządzenia. Wszystkie płaty siedliska w obszarze.	Organ sprawujący nadzór nad obszarem Natura 2000.
		Monitoring stanu ochrony z zastosowaniem metodyki monitoringu GIOŚ (dwukrotnie, w 5 i 10 roku obowiązywania planu zadań ochronnych, w sezonie wegetacyjnym, maj-wrzesień)	Zgodnie z załącznikiem nr 7 do zarządzenia. Wszystkie płaty siedliska w obszarze	Organ sprawujący nadzór nad obszarem Natura 2000.
14.	6510 Niżowe i górskie, świeże łąki użytkowane ekstensywnie (<i>Arrhenatherion elatioris</i>)	Monitoring skutków działań ochronnych - monitoring usunięcia krzewów i podrostu drzew. Działanie należy wykonać w ramach monitoringu GIOŚ.	Płaty siedliska nr.: 12, 9, 11, 18, 4, 22 zgodnie z załącznikiem nr 7 do zarządzenia.	Organ sprawujący nadzór nad obszarem Natura 2000.
15.		Monitoring stanu ochrony z zastosowaniem metodyki monitoringu GIOŚ (dwukrotnie, w 5 i 10 roku obowiązywania planu zadań ochronnych, w sezonie wegetacyjnym, maj-wrzesień)	Zgodnie z załącznikiem nr 7 do zarządzenia. Wszystkie płaty siedliska w obszarze.	Organ sprawujący nadzór nad obszarem Natura 2000.
16.	91E0 Łęgi wierzbowe, topolowe, olszowe i jesionowe (<i>Salicetum albae</i> , <i>Populetum albae</i> ,	Monitoring skutków działań ochronnych - monitoring usunięcia nielegalnych wysypisk śmieci oraz monitoring ograniczenia występowania obcych gatunków inwazyjnych.	Płaty siedliska nr.: 23, 24, 25, 26, 27, 28, 29 zgodnie z załącznikiem nr 7 do zarządzenia.	Organ sprawujący nadzór nad obszarem Natura 2000.

PROJEKT

17.	<i>Alnenion glutinoso-incanae</i> , olsy źródliskowe)	Monitoring stanu ochrony z zastosowaniem metodyki monitoringu GIOŚ (dwukrotnie, w 5 i 10 roku obowiązywania planu zadań ochronnych, w sezonie wegetacyjnym, maj-wrzesień)	Zgodnie z załącznikiem nr 7 do zarządzenia. Wszystkie płaty siedliska w obszarze.	Organ sprawujący nadzór nad obszarem Natura 2000.
18.	7140 - Torfowiska przejściowe i trzęsawiska	Nie analizowano zagrożeń. Występowanie siedliska w obszarze Natura 2000 nie zostało potwierdzone podczas prac inwentaryzacyjnych. Najprawdopodobniej zostało błędnie podane. Proponowane wykreślenie z SDF.		

PROJEKT

Załącznik nr 6
do zarządzenia
Regionalnego Dyrektora
Ochrony Środowiska w Rzeszowie

Wskazania do zmian w istniejących dokumentach planistycznych dotyczące eliminacji lub ograniczenia zagrożeń wewnętrznych lub zewnętrznych, niezbędne dla utrzymania lub odtworzenia właściwego stanu ochrony siedlisk przyrodniczych oraz gatunków roślin i zwierząt oraz ich siedlisk, dla których ochrony wyznaczono obszar Natura 2000.

Lp.	Nazwa dokumentu	Wskazanie do zmiany
1.	Analiza programu inwestycyjnego w zlewni Wisłoki; Program Ochrony Przed Powodzią w Dorzeczu Górnej Wisły, mgr inż. Bartosz Ślizewski; mgr inż. Michał Szczeńiak; mgr Marcin Szwagrzyk; Dębica, 10.06.2015	Lokalizacja analizowanego w tym dokumencie zbiornika przeciwpowodziowego oddziałuje na wszystkie przedmioty ochrony oraz pokrywa się z ich występowaniem. Dokument wymaga uzupełnienia w zakresie obszaru Natura 2000 Łąki nad Młynówką PLH180041. Analizując wpływ projektowanego zbiornika konieczne jest uwzględnienie założeń przedmiotowego obszaru Natura 2000 wraz z zagrożeniami i celami działań ochronnych zdefiniowanymi w PZO.
2.	Plany zarządzania ryzykiem powodziowym dla obszarów dorzeczy i regionów wodnych - Projekt Planu Zarządzania Ryzykiem Powodziowym dla Regionu Wodnego Górnej Wisły, Nr WBS: 1.6.4.1, Obowiązujące do 2021, Autorzy: IMiGW, Grontmij, Arcadis, DHI	Uwzględnienie obszaru Natura 2000 i jego specyfiki przy sporządzaniu i aktualizacji dokumentu planistycznego. Aktualnie brakuje odniesienia do obszaru Natura 2000. Konieczne uwzględnienie założeń obszaru Natura 2000 wraz z zagrożeniami i celami działań ochronnych w kontekście podejmowania działań z zakresu ochrony przeciwpowodziowej.
3.	Program ochrony środowiska wraz z planem gospodarki odpadami dla związku gmin dorzecza Wisłoki. Autorzy: Godyń J., Nawrot B., Pauli-Wilga J., Gawroński S., Kałucki A., Kalinowska A., Bielaszka A., Kawala J., Grabowski Z., Kraków, 2004	Wskazuje się na konieczność uwzględnienia obszaru Natura 2000 przy aktualizacji opracowania. Uzupełnienia wymagać będzie rozdział 3.5 odnośnie Przyrody, w tym rozdział 3.5.2.1. Obszary i obiekty chronione oraz 3.5.2.2. Świat roślinny bazując na danych zawartych w opracowaniu. Stosowne zapisy powinny zostać także zamieszczone w rozdziale 4.3 – Ochrona dziedzictwa przyrodniczego i racjonalne użytkowanie zasobów przyrody.
4.	Studium uwarunkowań i kierunków zagospodarowania przestrzennego gminy Jasło - Uchwała Nr XX/116/2004 Rady Gminy Jasło z dnia 26 sierpnia 2004 roku w sprawie: aktualności studium uwarunkowań i kierunków zagospodarowania przestrzennego Gminy Jasło	W odniesieniu do zapisów studium wskazuje się konieczność uwzględnienia zapisów dotyczących przedmiotów ochrony obszarów Natura 2000 występujących w sąsiedztwie cieku, gdzie przewidziano „obszary zieleni ochrony ekologicznej cieków”. Wskazuje się na konieczność zachowania obszarów siedlisk przyrodniczych o charakterze otwartym będących przedmiotami ochrony i nie podejmowania prób zalesiania tych terenów.

PROJEKT

5.	Uchwała Nr XLVIII/334/2013 Rady Gminy Jasło z dnia 27 grudnia 2013 r. w sprawie przyjęcia „Aktualizacji strategii rozwoju Gminy Jasło na lata 2014 - 2020”, Jasło, 2013	W rozdziale V.1.1.1 wskazuje się na potrzebę aktualizacji zapisów o edukację społeczną z zakresu Natury 2000 i przedmiotów ochrony na obszarach. W V.3.1.6 ze wskazań do zalesienia należy wyłączyć siedliska przyrodnicze objęte ochroną w ramach Natury 2000.
----	---	---

PROJEKT

Załącznik nr 7 do Zarządzenia
regionalnego Dyrektora Ochrony
Środowiska w Rzeszowie z dnia...

Mapa rozmieszczenia siedlisk przyrodniczych (przedmiotów ochrony obszaru), (mapa znajduje się w pliku zewnętrznym „*Łąki nad Młynówką_PLH180041_zalącznik_nr_7_do_zarządzenia*”).