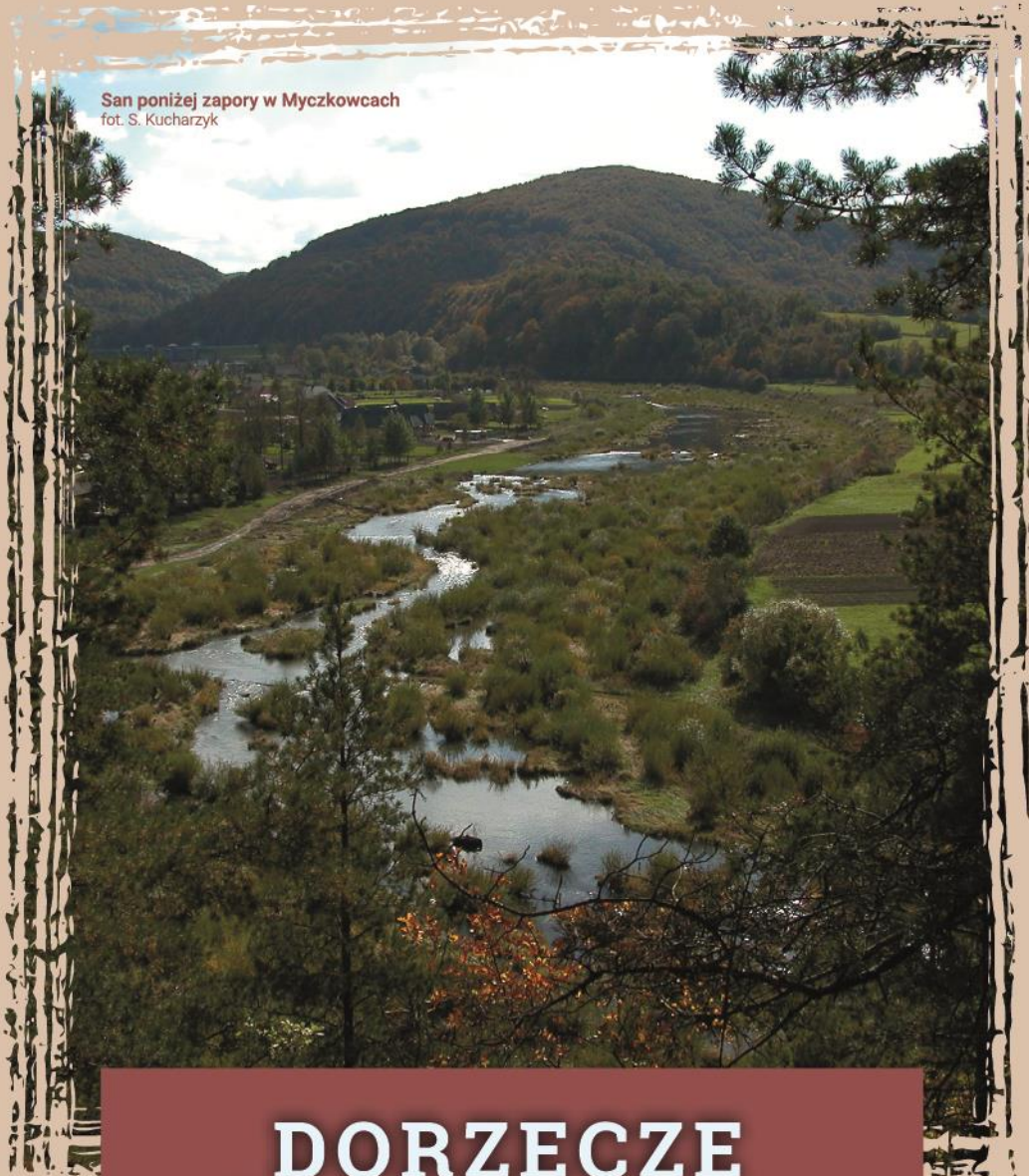


San poniżej zapory w Myczkowcach
fot. S. Kucharzyk



DORZECZE GÓRNEGO SANU

PLH180021



Fundusze
Europejskie
Infrastruktura i Środowisko





Unia Europejska
Fundusz Spójności

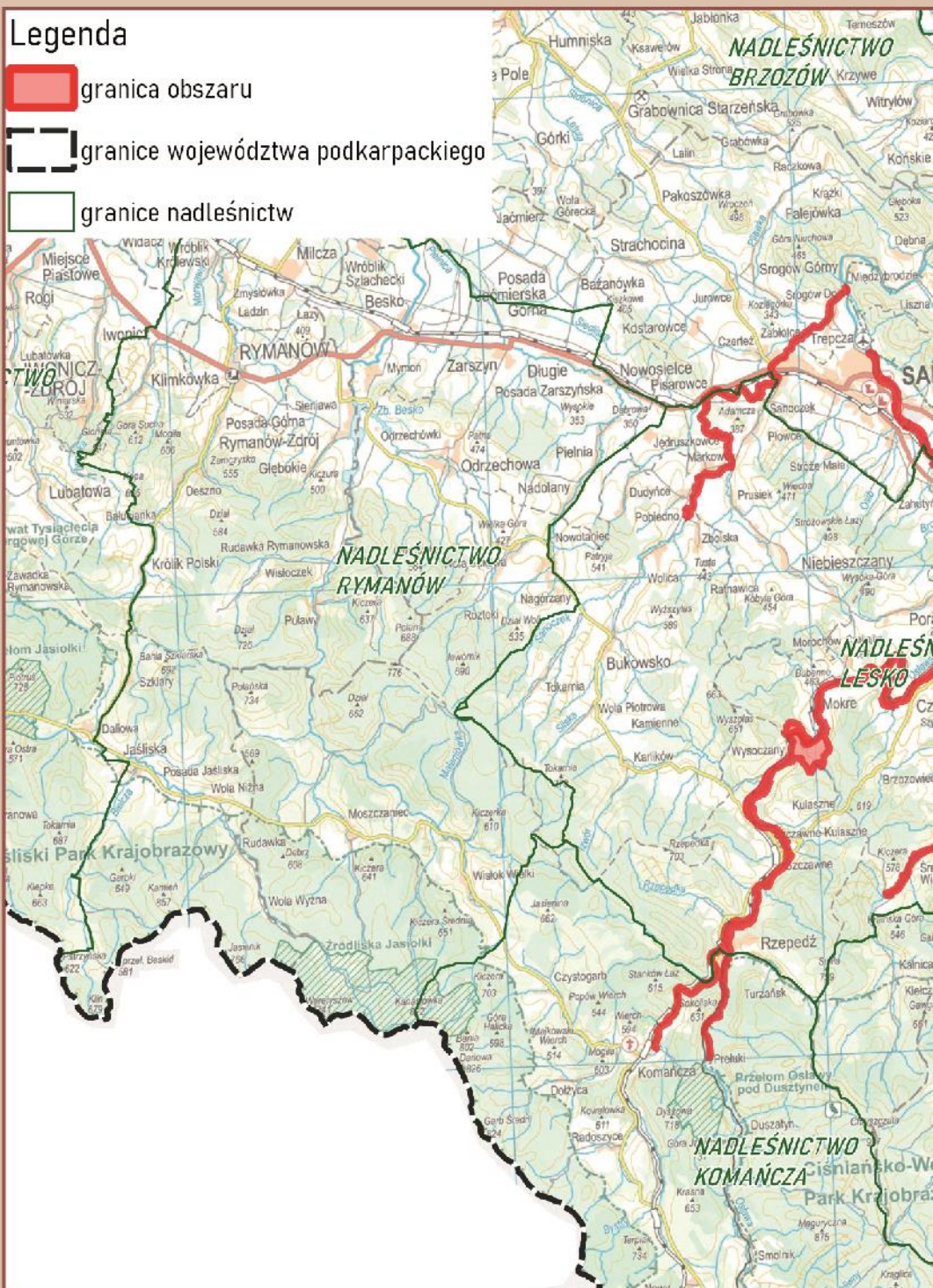


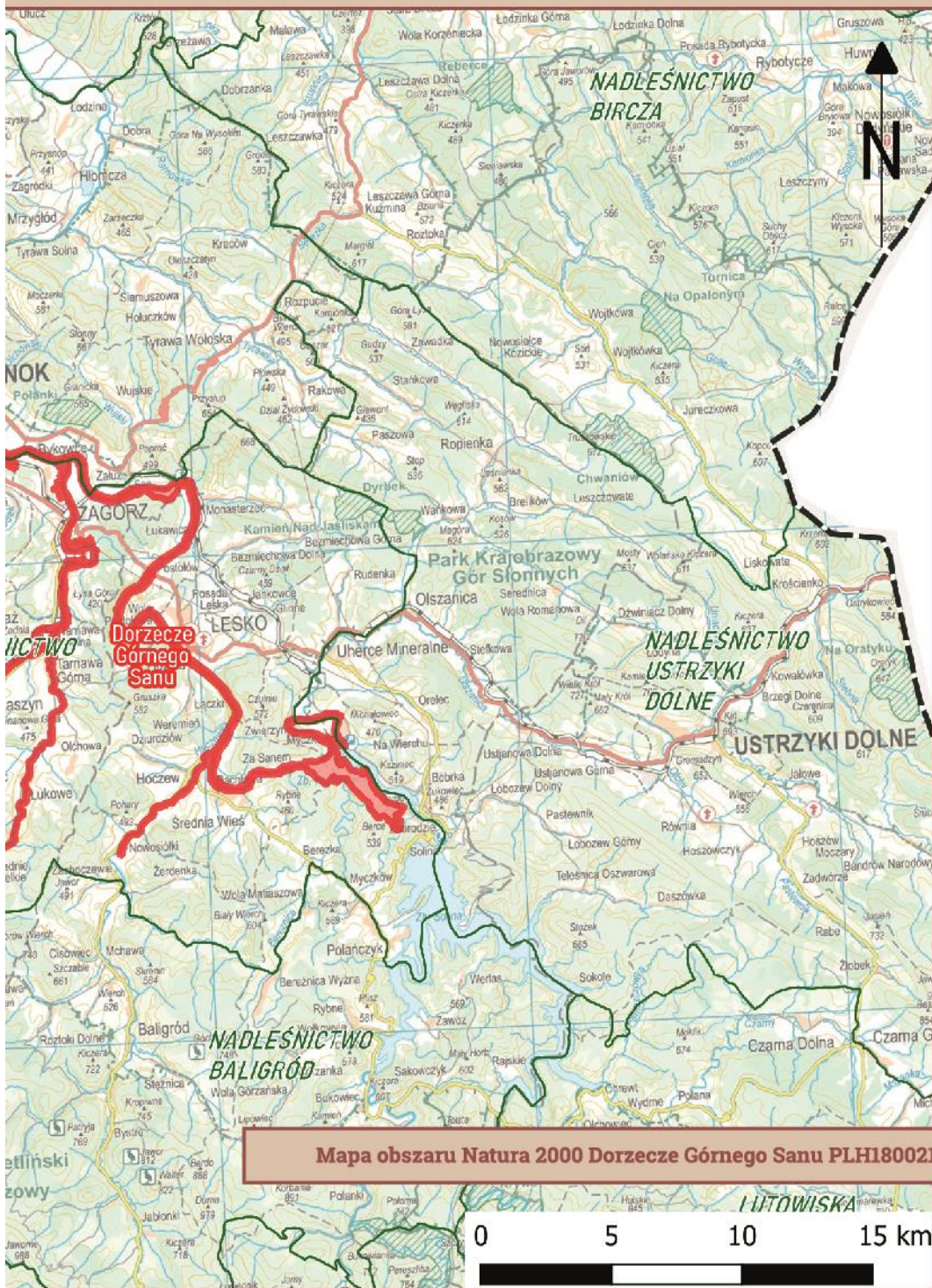
Legenda

 granica obszaru

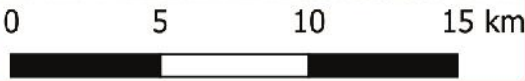
 granice województwa podkarpackiego

 granice nadleśnictw





Mapa obszaru Natura 2000 Dorzecze Górnego Sanu PLH180021



Europejska Sieć Ekologiczna Natura 2000

Sieć Natura 2000 została wprowadzona w 2004 roku, jako jeden z obowiązków związanych z przystąpieniem naszego kraju do Unii Europejskiej. Wyznaczone przez kraje członkowskie obszary Natura 2000 tworzą **Europejską Sieć Ekologiczną obszarów ochrony Natura 2000**.

Głównym celem funkcjonowania obszarów Natura 2000 jest **zachowanie we właściwym stanie** cennych oraz zagrożonych w skali Europy typów siedlisk przyrodniczych oraz gatunków roślin i zwierząt, czyli tzw. przedmiotów ochrony.

Funkcjonowanie programu normują dwie unijne dyrektywy, tzw.: **Dyrektywa ptasia** i **Dyrektywa siedliskowa**.

W myśl wyżej wymienionych aktów prawa każdy kraj członkowski Unii Europejskiej ma obowiązek zapewnić siedliskom przyrodniczym (wymienionym w załączniku I Dyrektywy siedliskowej) i gatunkom roślin i zwierząt (wymienionym w załączniku II Dyrektywy siedliskowej i I Dyrektywy ptasiej) warunki sprzyjające ochronie lub zadbać o odtworzenie ich dobrego stanu, m.in. poprzez wyznaczenie i objęcie ochroną obszarów, na których te siedliska i gatunki występują.

Dyrektywy unijne wyznaczają dwa typy obszarów:

- **obszary specjalnej ochrony ptaków (OSO)**
– wyznaczane do ochrony populacji dziko występujących ptaków jednego lub wielu gatunków
- **obszary mające znaczenie dla Wspólnoty (OZW) / specjalne obszary ochrony siedlisk (SOO)** – chronią siedliska przyrodnicze oraz gatunki zwierząt innych niż ptaki.

Plan zadań ochronnych, czyli plan ochrony?

Narzędziem do skutecznej ochrony obszaru Natura 2000, w zależności od potrzeb, jest plan zadań ochronnych (PZO) lub plan ochrony (PO).

W ramach projektu nr POIS.02.04.00-00-0193/16 sporządzane są plany zadań ochronnych, czyli projekty najpilniejszych działań na rzecz ochrony danego obszaru. Plan zadań ochronnych ustanawiany jest w drodze aktu prawa miejscowego w formie zarządzenia Regionalnego Dyrektora Ochrony Środowiska obowiązkowo na 10 lat. Głównym celem PZO jest utrzymanie lub przywrócenie właściwego stanu siedlisk przyrodniczych i/lub gatunków roślin i zwierząt, dla których ochrony wyznaczono obszar Natura 2000.

Plan zadań ochronnych określa: istniejące i potencjalne zagrożenia, cele oraz działania ochronne, które powinny zostać wykonane w najbliższym czasie, ze wskazaniem podmiotów odpowiedzialnych za ich wykonanie i obszarów ich wdrażania. Może również zawierać ocenę potrzeby sporządzenia planu ochrony i wskazanie terminu jego opracowania.

PZO może być zmieniony, jeżeli wynika to z potrzeb ochrony siedlisk przyrodniczych lub gatunków roślin i zwierząt będących przedmiotami ochrony.





San w Załużu
fot. S. Kucharzyk

Charakterystyka obszaru

Obszar leży w dwóch jednostkach fizjograficznych: Pogórzu Bukowskim i Bieszczadach Zachodnich, zaliczanych do Karpat Wschodnich. Na terenie Pogórza Bukowskiego leży dolina Sanoczka oraz dolina Sanu od ujścia Osławy do Sanoka. Jest to obszar o średniej wysokości ok. 400 m n.p.m. Bieszczady Zachodnie obejmują zaś dolinę Sanu od zapory w Myczkowcach do ujścia Osławy, odcinek Osławy oraz pozostałe potoki. Średnia wysokość Bieszczad Zachodnich wynosi ok. 450 m n.p.m.

Nazwa i kod obszaru | Dorzecze Górnego Sanu PLH180021

Powierzchnia | 1578,67 ha

Rok zatwierdzenia | 2011

Makroregion | Pogórze Środkowobeskidzkie, Beskidy Środkowe, Beskidy Lesiste

Mezoregion | Pogórze Bukowskie, Beskid Niski, Bieszczady Zachodnie, Góry Sanocko-Turczańskie

Położenie administracyjne | województwo podkarpackie

powiat leski: gmina Lesko, Baligród, Olszanica, Solina,
powiat sanocki: gmina Sanok – miejska i wiejska, Zagórz, Bukowsko, Komańcza

Walory przyrodnicze

W obrębie górnego Sanu i jego dopływów występuje **10 typów siedlisk przyrodniczych** z załącznika I Dyrektywy siedliskowej. Wśród nich największe znaczenie mają: **pionierska roślinność na kamieńcach górskich potoków** oraz **zbiorowiska ziołoroślowe i łągi**, które na wyżej położonych terenach przechodzą w **grądy**.

Pozostałe siedliska leżące poza częścią przykorytową to **buczyny, jaworzyny** oraz **ekstensywnie użytkowane niżowe łąki świeże** (*Arrhenatherion*), miejscami przechodzące w **fragmenty muraw o ciepłolubnym charakterze**. Niezwykle cennym siedliskiem są także **źródlika wapienne ze zbiorowiskami** *Cratoneurion commutati*.

Skalki Myczkowieckie
fot. S. Kucharzyk



W obszarze stwierdzono ponad 30 gatunków ryb i minogów, w tym 10 wymienionych w załączniku II Dyrektywy siedliskowej, m. in. **głowacza białopłetwego** *Cottus gobio*, **bolenia** *Aspius aspius*, **różankę** *Rhodeus amarus* oraz minoga strumieniowego *Lampetra planeri*.

Zlewnia Sanu została także objęta krajowym programem restytucji ryb wędrownych: **łososia atlantyckiego** *Salmo salar*, troci wędrownej *Salmo trutta* i certy *Vimba vimba*.

Dorzecze Górnego Sanu stanowi również ważne siedlisko małży - **skójki gruboskorupowej** *Unio crassus* oraz przedstawiciela gromady ssaków - **wydry** *Lutra lutra*.



Skójka gruboskorupowa *Unio crassus*
fot. archiwum RDOŚ w Rzeszowie

Cel ochrony

Celem utworzenia obszaru Natura 2000 Dorzecze Górnego Sanu PLH180021 jest ochrona dolin rzecznych – zarówno koryta obejmującego dobrze zachowane siedliska ichtiofauny, jak również odpowiednich, dla części przykorytowej, siedlisk przyrodniczych.



Wydra *Lutra lutra*
fot. www.freenatureimages.eu

ŹRÓDŁA FINANSOWANIA

Zadania dotyczące opracowania planów zadań ochronnych dla obszarów Natura 2000 prowadzone są w ramach projektu nr POIS.02.04.00-00-0193/16

„Opracowanie planów zadań ochronnych dla obszarów Natura 2000”

współfinansowanego ze środków pochodzących z Europejskiego Funduszu Spójności w ramach II Priorytetu Programu Operacyjnego Infrastruktura i Środowisko – Ochrona środowiska w tym adaptacja do zmian klimatu.

Całkowita wartość projektu:

31 893 496,24 zł

Beneficjent projektu:

Generalna Dyrekcja Ochrony Środowiska

W ramach projektu w granicach woj. podkarpackiego plany zadań ochronnych zostaną opracowane dla **19 obszarów Natura 2000**

SPRAWUJĄCY NADZÓR NAD OBSZAREM ORAZ ZARZĄDZAJĄCY SIECIĄ NATURA 2000 W WOJEWÓDZTWIE PODKARPACKIM

Regionalna Dyrekcja Ochrony Środowiska w Rzeszowie

Al. Józefa Piłsudskiego 38, 35-001 Rzeszów
Tel.: 17 78-50-044, Fax: 17 85-21-109
e-mail: sekretariat.rzeszow@rdos.gov.pl
www.rzeszow.rdos.gov.pl

Wydział Spraw Terenowych I w Krośnie

ul. Bieszczadzka 1, 38-400 Krosno
Tel./Fax: 13 43-72-831

Wydział Spraw Terenowych II w Przemyślu

Plac Dominikański 3, 37-700 Przemyśl
Tel./Fax: 16 67-01-503