

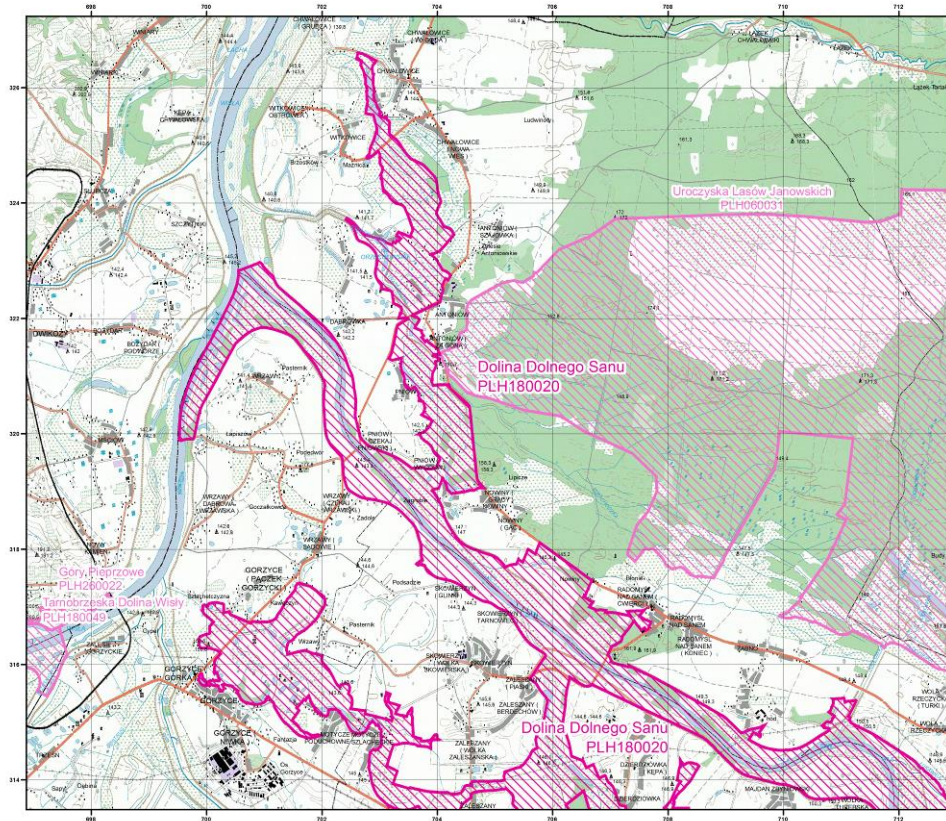
Dolina Dolnego Sanu PLH180020

Powierzchnia: 10176,64 ha

Status: obszar zatwierdzony jako obszar mający znaczenie dla Wspólnoty decyzją Komisji Europejskiej 2011/64/UE [decyzja Komisji z dnia 10 stycznia 2011 r. w sprawie przyjęcia na mocy dyrektywy Rady 92/43/EWG czwartego zaktualizowanego wykazu terenów mających znaczenie dla Wspólnoty składających się na kontynentalny region biogeograficzny, notyfikowana jako dokument nr C(2010) 9669; Dziennik Urzędowy Unii Europejskiej L 33/146 z 08.02.2011]. Aktualny status prawny, powierzchnia obszaru oraz jego współrzędne geograficzne regulowane są na mocy Decyzji Wykonawczej Komisji (UE) 2020/97 z dnia 28 listopada 2019 r. w sprawie przyjęcia trzynastego zaktualizowanego wykazu terenów mających znaczenie dla Wspólnoty składających się na kontynentalny region biogeograficzny [notyfikowana jako dokument nr C(2019) 8586].

Położenie administracyjne: województwo podkarpackie; powiat jarosławski, miasto i gmina Jarosław (miejscowości w obrębie gminy: Kostków, Leżachów Osada), gmina Wiązownica (miejscowości: Manasterz, Nielepkowice, Szówsko, Wiązownica); powiat leżajski, miasto i gmina Leżajsk (miejscowości w obrębie gminy: Dębno, Piskorowice, Przychojec, Rzuchów, Stare Miasto, Wierzawice), gminy: Kuryłówka (miejscowości: Kulno, Kuryłówka, Tarnawiec), Nowa Sarzyna (miejscowości: Sarzyna, Tarnogóra); powiat niżański, miasta i gminy: Nisko (miejscowości w obrębie gminy: Nowa Wieś, Raclawice, Wolina, Zarzecze), Rudnik nad Sanem (miejscowości w obrębie gminy: Kopki, Przędzel), Ulanów (miejscowości w obrębie gminy: Bieliniec, Bieliny, Glinianka, Kępa Rudnicka, Wólka Bielińska, Wólka Tanewska), gmina Krzeszów (miejscowości: Bystre, Łazów, Kamionka, Koziarnia, Krzeszów Dolny, Krzeszów Osada, Sigiełki); powiat przeworski, miasto i gmina Sieniawa (miejscowości w obrębie gminy: Leżachów, Pigany, Wylewa), gmina Tryńcza (miejscowości: Głogowiec, Gorzyce, Ubieszyn); powiat stalowowolski, miasto Stalowa Wola, gminy: Pysznica (miejscowości: Brandwica, Chłopska Wola, Jastkowice, Kłyżów, Pysznica), Radomyśl nad Sanem (miejscowości: Antoniów, Chwałowice, Dąbrowa Rzeczycka, Kępa Rzeczycka, Nowiny, Orzechów, Pniów, Radomyśl nad Sanem, Rzeczyca Długa, Rzeczyca Okrągła, Witkowice, Wola Rzeczycka, Zalesie, Żabno), Zaleszany (miejscowości: Dzierdziówka, Kępie Zaleszańskie, Majdan Zbydniowski, Motycze Szlacheckie, Pilchów, Skowierzyn, Turbia, Wólka Turebska, Zaleszany, Zbydniów); powiat tarnobrzeski, gmina Gorzyce (miejscowości: Gorzyce, Motycze Poduchowne, Wrzawy).





Specjalne Obszary Ochrony Siedlisk Natura 2000

Generalna Dyrekcja Ochrony Środowiska
PLH180020
Dolina Dolnego Sanu
 arkusz 1/11

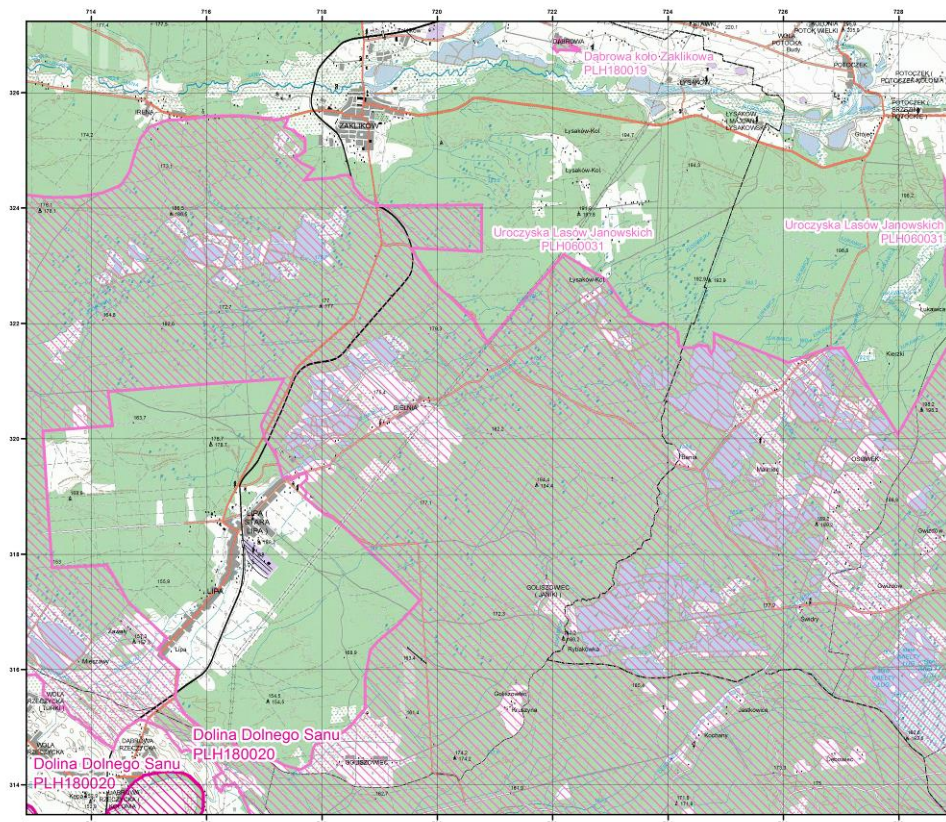
0 0.5 1 2 3 km

specjalny obszar ochrony siedlisk
 sąsiadujący specjalny obszar ochrony siedlisk

Układ współrzędnych płaskich prostokątnych 1992
 Geodezyjny układ odniesienia EUROREF-89

Podkład topograficzny: VMap Level 2
 Wykonawca: Wojskowy Ośrodek Geodezji i Teledetekcji
 Edycja 2002

Opracowanie Generalna Dyrekcja Ochrony Środowiska
 stan na V/2014



Specjalne Obszary Ochrony Siedlisk Natura 2000

Generalna Dyrekcja Ochrony Środowiska
PLH180020
Dolina Dolnego Sanu
 arkusz 2/11

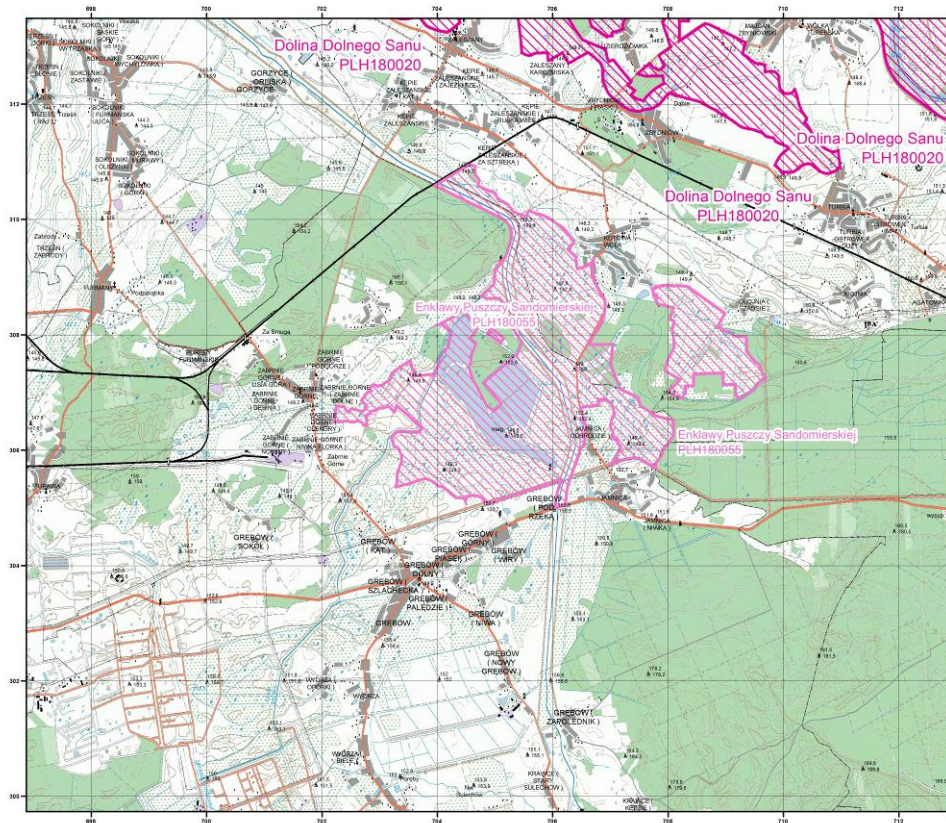
0 0.5 1 2 3 km

specjalny obszar ochrony siedlisk
 sąsiadujący specjalny obszar ochrony siedlisk

Układ współrzędnych płaskich prostokątnych 1992
 Geodezyjny układ odniesienia EUROREF-89

Podkład topograficzny: VMap Level 2
 Wykonawca: Wojskowy Ośrodek Geodezji i Teledetekcji
 Edycja 2002

Opracowanie Generalna Dyrekcja Ochrony Środowiska
 stan na V/2014



Specjalne Obszary Ochrony Siedlisk Natura 2000

Generalna Dyrekcja Ochrony Środowiska
PLH180020
Dolina Dolnego Sanu
 arkusz 3/11

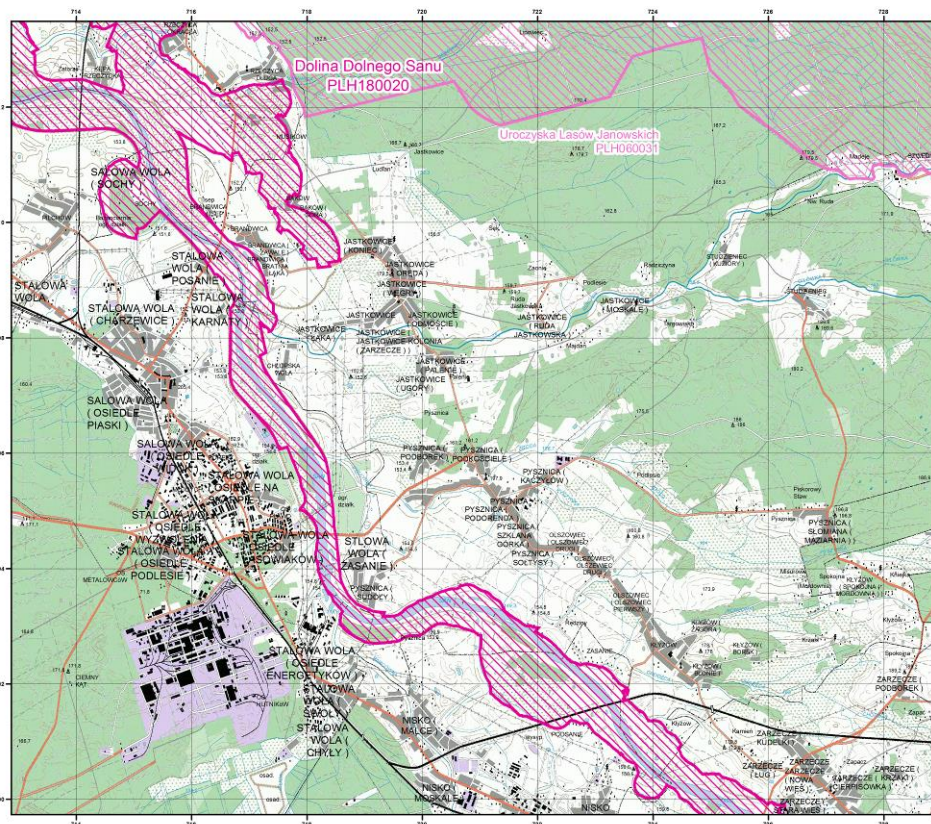
0 0.5 1 2 3 km

- specjalny obszar ochrony siedlisk
- siadający specjalny obszar ochrony siedlisk

Układ współrzędnych płaskich prostokątnych 1992
 Geodezyjny układ odniesienia EUROREF-89

Podkład topograficzny: VMap Level 2
 Wykonawca: Wojskowy Ośrodek Geodezji i Teledetekcji
 Etycja 2002

Opracowanie Generalna Dyrekcja Ochrony Środowiska
 stan na V 2014



Specjalne Obszary Ochrony Siedlisk Natura 2000

Generalna Dyrekcja Ochrony Środowiska
PLH180020
Dolina Dolnego Sanu
 arkusz 4/11

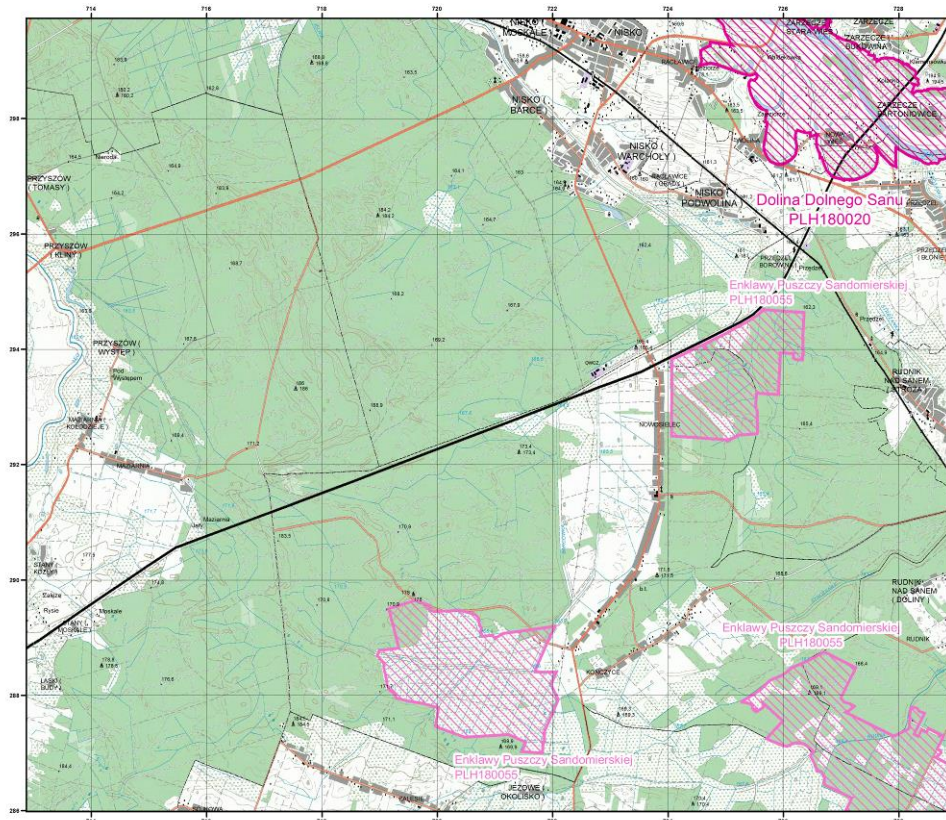
0 0.5 1 2 3 km

- specjalny obszar ochrony siedlisk
- siadający specjalny obszar ochrony siedlisk

Układ współrzędnych płaskich prostokątnych 1992
 Geodezyjny układ odniesienia EUROREF-89

Podkład topograficzny: VMap Level 2
 Wykonawca: Wojskowy Ośrodek Geodezji i Teledetekcji
 Etycja 2002

Opracowanie Generalna Dyrekcja Ochrony Środowiska
 stan na V 2014



Specialne Obszary Ochrony Siedlisk Natura 2000

Generalna Dyrekcja Ochrony Środowiska
PLH180020
 Dolina Dolnego Sanu
 arkusz 5/11

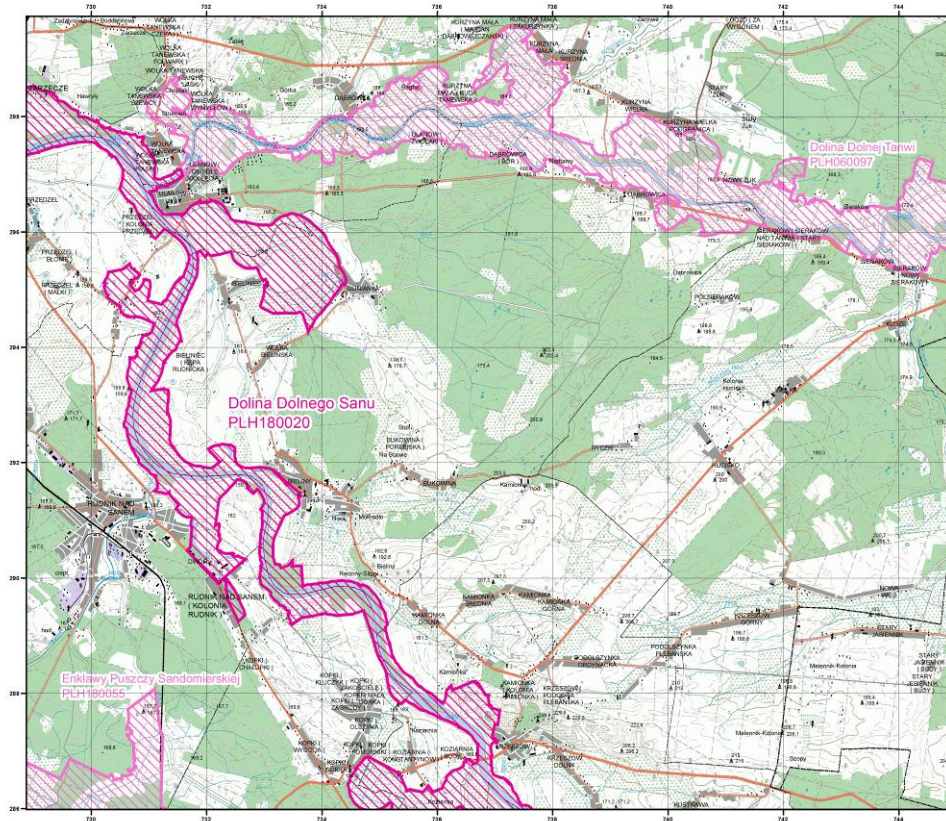
0 0.5 1 2 3 km

specjalny obszar ochrony siedlisk
 sąsiadujący specjalny obszar ochrony siedlisk

Układ współrzędnych płaskich prostokątnych 1992
 Geodezyjny układ odniesienia EUROREP-89

Podkład topograficzny: Mapa Level 2
 Wykonawca: Wojskowy Ośrodek Geodezji i Teledetekcji
 Edycja 2002

Opracowanie Generalna Dyrekcja Ochrony Środowiska
 stan na V 2014



Specialne Obszary Ochrony Siedlisk Natura 2000

Generalna Dyrekcja Ochrony Środowiska
PLH180020
 Dolina Dolnego Sanu
 arkusz 6/11

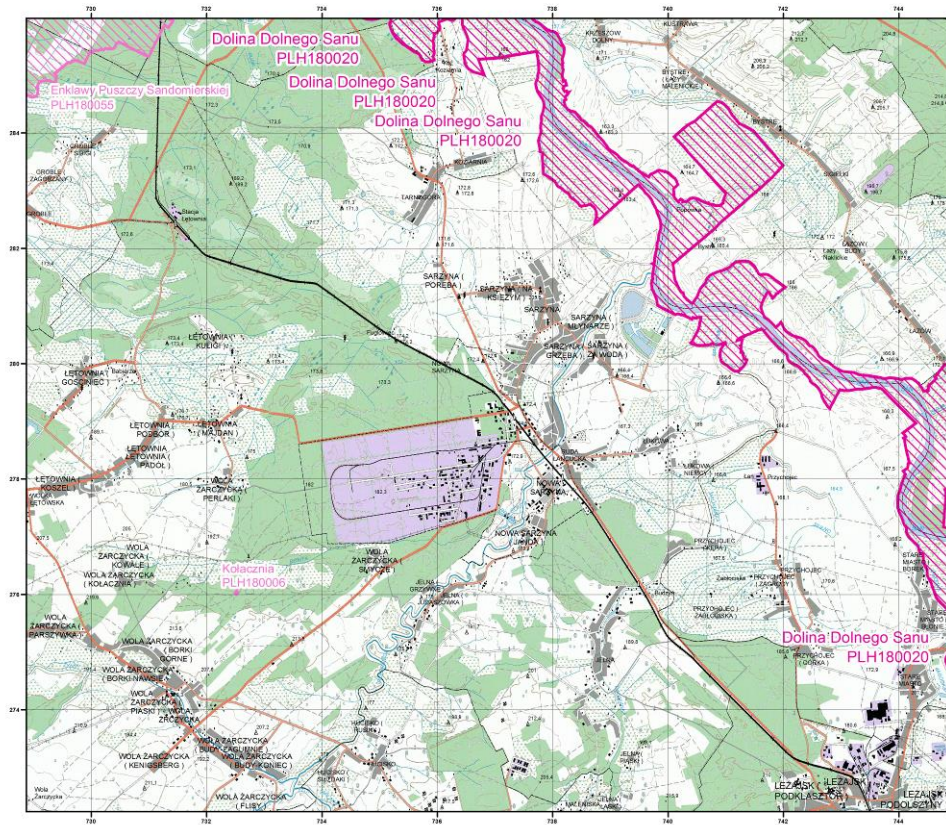
0 0.5 1 2 3 km

specjalny obszar ochrony siedlisk
 sąsiadujący specjalny obszar ochrony siedlisk

Układ współrzędnych płaskich prostokątnych 1992
 Geodezyjny układ odniesienia EUROREP-89

Podkład topograficzny: Mapa Level 2
 Wykonawca: Wojskowy Ośrodek Geodezji i Teledetekcji
 Edycja 2002

Opracowanie Generalna Dyrekcja Ochrony Środowiska
 stan na V 2014



Specjalne Obszary Ochrony Siedlisk Natura 2000

Generalna Dyrekcja Ochrony Środowiska
PLH180020
Dolina Dolnego Sanu
 arkusz 7/11

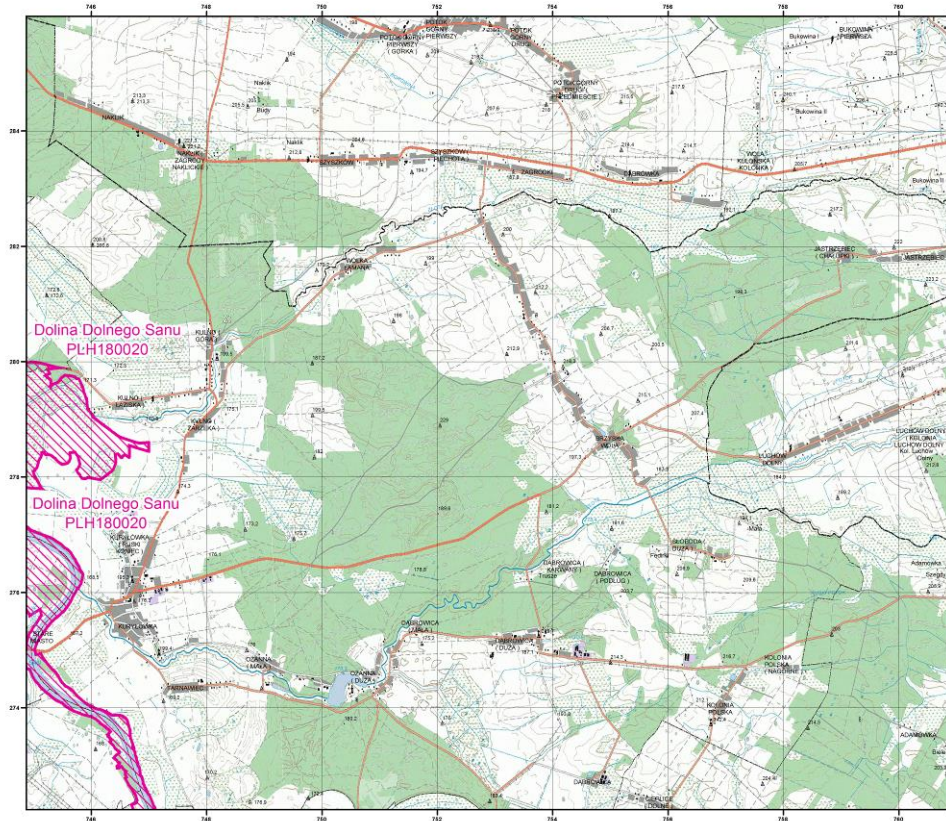
0 0,5 1 2 3 km

specjalny obszar ochrony siedlisk
 sąsiadujący specjalny obszar ochrony siedlisk

Układ współrzędnych płaskich prostokątnych 1992
 Geodezyjny układ odniesienia EUROREF-89

Podkład topograficzny: Mapa Level 2
 Wykonawca: Wojskowy Ośrodek Geodezji i Teledetekcji
 Edycja 2002

Opracowanie Generalna Dyrekcja Ochrony Środowiska
 stan na V 2014



Specjalne Obszary Ochrony Siedlisk Natura 2000

Generalna Dyrekcja Ochrony Środowiska
PLH180020
Dolina Dolnego Sanu
 arkusz 8/11

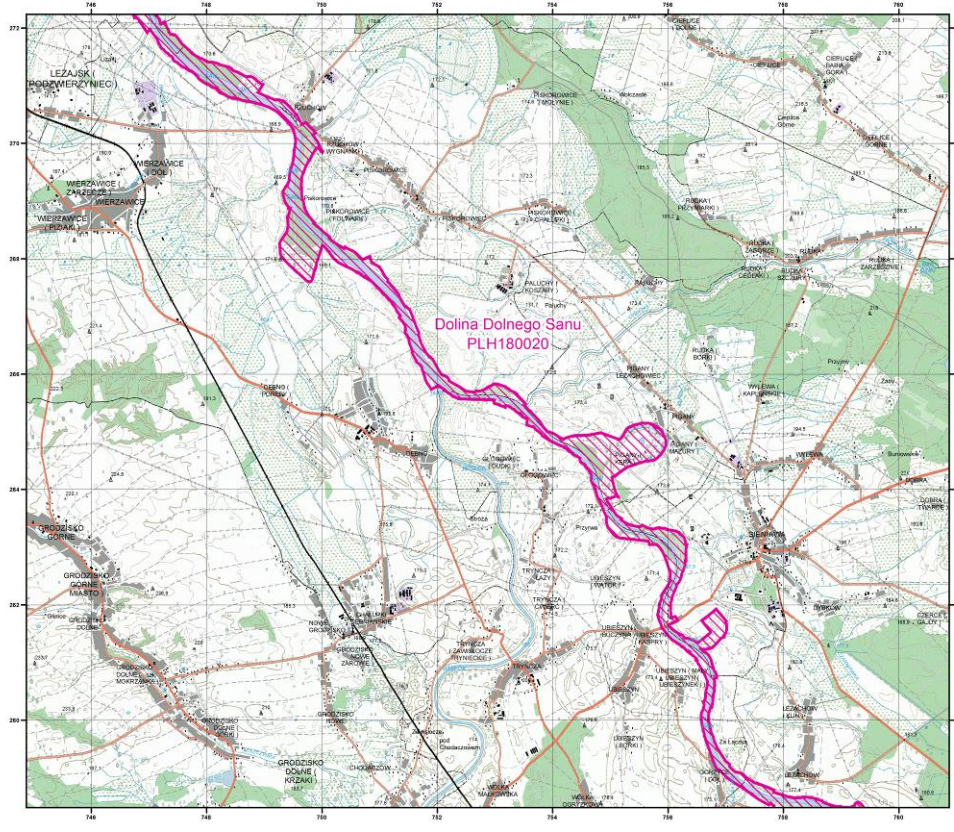
0 0,5 1 2 3 km

specjalny obszar ochrony siedlisk
 sąsiadujący specjalny obszar ochrony siedlisk

Układ współrzędnych płaskich prostokątnych 1992
 Geodezyjny układ odniesienia EUROREF-89

Podkład topograficzny: Mapa Level 2
 Wykonawca: Wojskowy Ośrodek Geodezji i Teledetekcji
 Edycja 2002

Opracowanie Generalna Dyrekcja Ochrony Środowiska
 stan na V 2014



**Specjalne Obszary
Ochrony Siedlisk
Natura 2000**

Generalna Dyrekcja Ochrony Środowiska
PLH180020
Dolina Dolnego Sanu
arkusz 9/11

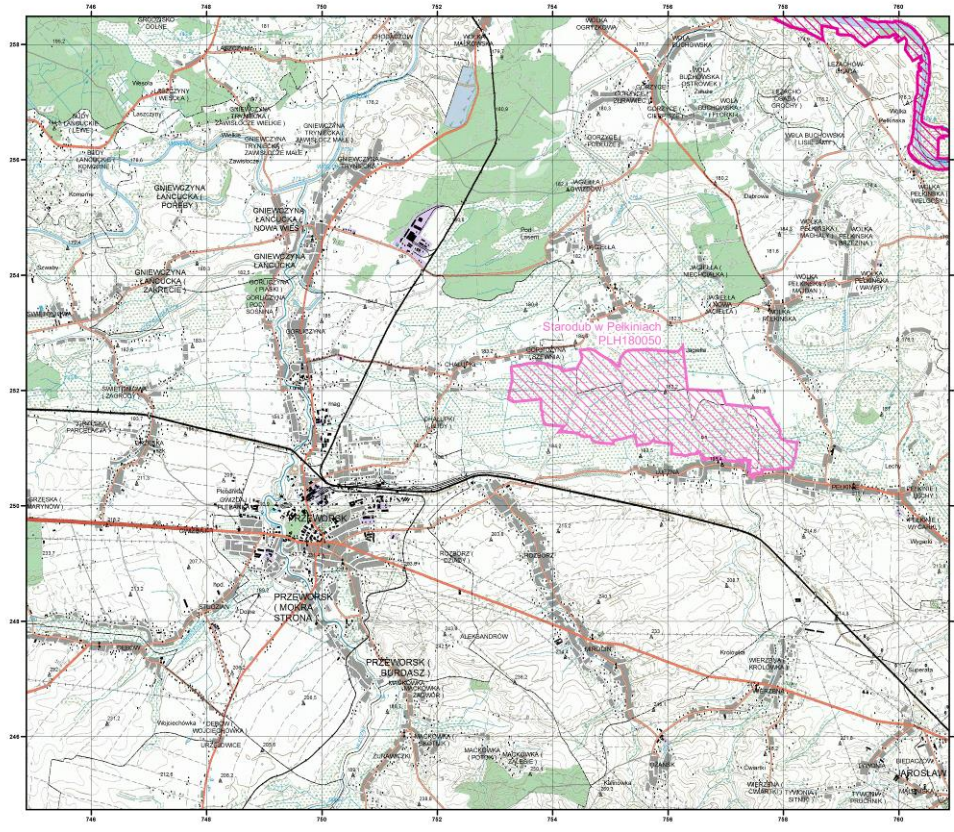
0 0.5 1 2 3 km

- specjalny obszar ochrony siedlisk
- ściągający specjalny obszar ochrony siedlisk

Układ współrzędnych płaskich prostokątnych 1992
Geodezyjny układ odniesienia EUROREP-89

Podkład topograficzny: VMap Level 2
Wykonawca: Wojskowy Ośrodek Geodezji i Teledetekcji
Etycja 2002

Opracowanie Generalna Dyrekcja Ochrony Środowiska
stan na V 2014



**Specjalne Obszary
Ochrony Siedlisk
Natura 2000**

Generalna Dyrekcja Ochrony Środowiska
PLH180020
Dolina Dolnego Sanu
arkusz 10/11

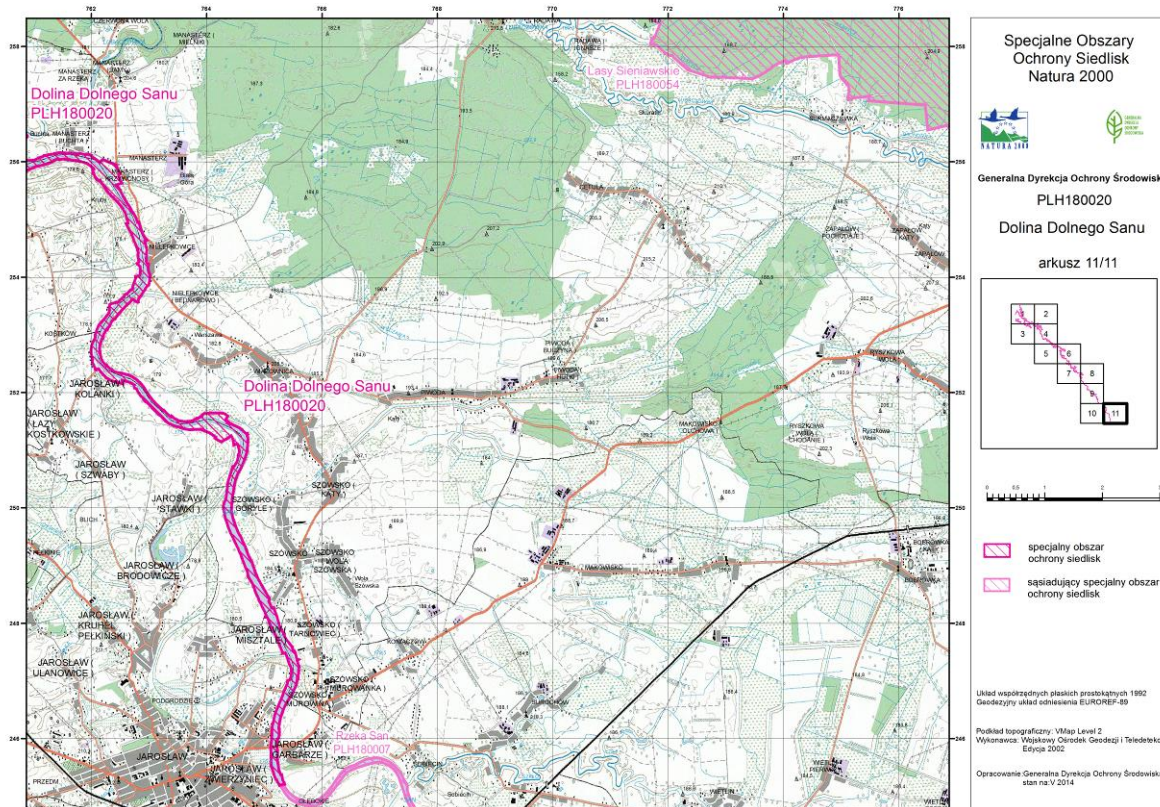
0 0.5 1 2 3 km

- specjalny obszar ochrony siedlisk
- ściągający specjalny obszar ochrony siedlisk

Układ współrzędnych płaskich prostokątnych 1992
Geodezyjny układ odniesienia EUROREP-89

Podkład topograficzny: VMap Level 2
Wykonawca: Wojskowy Ośrodek Geodezji i Teledetekcji
Etycja 2002

Opracowanie Generalna Dyrekcja Ochrony Środowiska
stan na V 2014



Położenie obszaru (źródło: <http://natura2000.gdos.gov.pl>).

Istniejące formy ochrony: rezerwat przyrody Pniów (4,15 ha; 1956), Sieniawski Obszar Chronionego Krajobrazu (51 263 ha; 1987); Lasy Janowskie PLB060031, użytek ekologiczny (1, gmina Ulanów), pomniki przyrody (45).

Opis obszaru:

Dolinę dolnego Sanu tworzy szeroka bruzda erozyjna (7-15 km) o kierunku SE-NW i długości blisko 130 km. Obszar obejmuje odcinek od Jarosławia do ujścia na wysokości Sandomierza. Szerokość koryta na tym odcinku waha się od 80 do 200 m.

W obszarze wyróżnić można trzy podstawowe poziomy teras rzecznych - plejstoceni, rędziny oraz łęgowe. W granicach obszaru znalazły się głównie terasa łęgowa, zamknięta w międzywalu lub ograniczona naturalnymi wysokimi krawędziami, fragmenty terasy rędziny oraz strome zbocza, występujące w okolicach Krzeszowa i Zarzecza.

Po częściowym uregulowaniu i obwałowaniu, wykonanym na przełomie XIX i XX w., San wykazuje nadal cechy rzeki roztokowej. Regulacja rzeki uaktywniła erozję wgłębną powodując obniżenie zwierciadła wód podziemnych oraz ograniczenie powierzchni terasy zalewowej. Aktualnie w zasięgu regularnych zalewów znajduje się najniższy stopień poziomu łęgowego - tzw. terasa wiklinowa oraz wyższe części terasy łęgowej, a także część rędziny.

Szata roślinna obszaru to przede wszystkim ekosystemy naturalne i półnaturalne. Sąsiedztwo koryta zajmują głównie lasy i zarośla łęgowe, natomiast nieco dalej grupują się użytki zielone - łąki i pastwiska. Na krajobraz składają się również liczne starorzecza oraz drobne oczka wodne. Występują tu także zbiorowiska ciepłolubne, rozmieszczone zwykle na stromych

zbozczach doliny, krawędziach erozyjnych i suchych partiach teras rzecznych. (Krawczyk R., Depowski R., Kata K. 2011. W: Rogała D., Marcela A. Obszary Natura 2000 na Podkarpaciu).

Przedmioty ochrony obszaru:

Przedmiotami ochrony (wg SDF) w obszarze jest 10 typów siedlisk przyrodniczych z załącznika I Dyrektywy Siedliskowej oraz 10 gatunków zwierząt z załącznika II. Wymieniono je poniżej.

- Przedmiotami ochrony są następujące typy siedlisk przyrodniczych wymienionych w załączniku I Dyrektywy Rady 92/43/EWG:

3130 brzegi lub osuszane dna zbiorników wodnych ze zbiorowiskami z *Littorelletea*, *Isoëto-Nanojuncetea*

3150 starorzecza i naturalne eutroficzne zbiorniki wodne ze zbiorowiskami z *Nympheion*, *Potamion*

3270 zalewane muliste brzegi rzek z roślinnością *Chenopodion rubri* p.p. i *Bidention* p.p.

6410 zmiennowilgotne łąki trzęślicowe (*Molinion*)

6430 ziołorośla górskie (*Adenostylion alliariae*) i ziołorośla nadrzeczne (*Convolvuletalia sepium*)

6440 łąki selernicowe (*Cnidion dubii*)

6510 niżowe i górskie świeże łąki użytkowane ekstensywnie. (*Arrhenatherion elatioris*);

9170 grąd środkowoeuropejski i subkontynentalny (*Galio-Carpinetum*, *Tilio-Carpinetum*)

91E0 łągi wierzbowe, topolowe, olszowe i jesionowe (*Salicetum albo-fragilis*, *Populetum albae*, *Alnenion glutinoso-incanae*, olsy źródłiskowe)*

91F0 łągowe lasy dębowo-wiązowo-jesionowe (*Ficario-Ulmetum*)

- Przedmiotami ochrony są następujące gatunki zwierząt wymienione w załączniku II Dyrektywy Rady 92/43/EWG:

1130 Boleń pospolity *Aspius aspius*;

1188 Kumak nizinny *Bombina bombina*

1337 Bóbr *Castor fiber*

1355 Wydra *Lutra lutra*

1060 Czerwończyk nieparek *Lycaena dispar*

1037 Trzepla zielona *Ophiogomphus cecilia*

6179 Modraszek nausitous *Phengaris nausithous*

6177 Modraszek telejus *Phengaris telejus*

5339 Różanka *Rhodeus amarus*

6144 Kiełb białopłetwy *Romanogobio alpinus*

*gwiazdką oznaczono siedliska i gatunki priorytetowe

Założenia:

1. Plan zadań ochronnych dotyczyć będzie obszaru Natura 2000 w części poza gruntami będącymi w zarządzie Państwowego Gospodarstwa Leśnego Lasy Państwowe.
2. Jego głównym celem będzie określenie działań i sformułowanie zapisów pozwalających na skuteczną ochronę siedlisk i gatunków wskazanych, jako



przedmioty ochrony; wykonane zostaną również ekspertyzy służące uzupełnieniu informacji o obszarze;

3. Lista przedmiotów ochrony może ulec zmianie w toku prac nad projektem planu.

Plan Zadań Ochronnych sporządza sprawujący nadzór nad obszarem, którym w przypadku obszaru Natura 2000 Dolina Dolnego Sanu PLH180020 jest Regionalny Dyrektor Ochrony Środowiska w Rzeszowie.

Plan zadań ochronnych (PZO) jest narzędziem ochrony siedlisk i gatunków stanowiących przedmiot ochrony obszaru Natura 2000. Ustalenia planu mogą jednak dotyczyć również terenów znajdujących się poza granicami obszaru, jeśli są istotne dla zachowania lub przywrócenia właściwego stanu ochrony przedmiotów ochrony oraz zachowania spójności sieci Natura 2000, w tym utrzymania korytarzy migracyjnych. Podstawowym celem opracowania projektu PZO jest szybkie podjęcie działań, niezbędnych do zachowania przedmiotów ochrony. Obowiązek sporządzenia planu zadań ochronnych dla obszaru Natura 2000 wynika z art. 28 ust. 1 ustawy z dnia 16 kwietnia 2004 r. o ochronie przyrody (Dz. U. z 2020 r., poz. 55 t.j.). Szczegółowy zakres dokumentu określa rozporządzenie Ministra Środowiska z dnia 17 lutego 2010 r. w sprawie sporządzania projektu planu zadań ochronnych dla obszaru Natura 2000 (Dz. U. z 2010 r., Nr 34, poz. 186 z późn. zm.).

Zakres prac koniecznych dla sporządzania projektu planu zadań ochronnych dla obszaru obejmuje:

- opisanie granic obszaru w formie wektorowej warstwy informacyjnej;
- zgromadzenie, zweryfikowanie i uzupełnienie informacji o obszarze i przedmiotach ochrony, istotnych dla ich ochrony;
- ocenę stanu ochrony przedmiotów ochrony;
- ocenę istniejących i potencjalnych zagrożeń;
- ustalenie celów działań ochronnych;
- ustalenie działań ochronnych wynikających z ustalonych celów działań ochronnych;
- ustalenie koniecznych zmian obowiązujących studiów uwarunkowań i kierunków zagospodarowania przestrzennego gmin i miejscowych planów zagospodarowania przestrzennego;
- ocenę potrzeby sporządzenia planu ochrony dla części lub całości obszaru oraz terminu jego sporządzenia;
- sporządzenie dokumentacji projektu planu zadań ochronnych w formie elektronicznej, opracowanej w formie opisu tekstowego, zestawień tabelarycznych, przedstawień graficznych, map, baz danych, w tym cyfrowych warstw informacyjnych.

PZO sporządza się w oparciu o istniejącą i możliwą do szybkiego zebrania wiedzę na temat obszaru Natura 2000. W ramach procesu planistycznego przeprowadzone zostaną niezbędne badania terenowe.

Plan zadań ochronnych sporządza się na okres 10 lat. Jest on ustanawiany zarządzeniem regionalnego dyrektora ochrony środowiska.

Skutki ustanowionego PZO dla obszaru Natura 2000 to między innymi:

- określenie zakresu rzeczowego i kosztów działań niezbędnych dla ochrony obszaru wraz z ich harmonogramem, umożliwiającym występowanie o środki na ich wykonanie;
- ustanowienie formalnych podstaw występowania o środki na wykonanie niezbędnych

- prac;
- podsumowanie wiedzy o obszarze i przedmiotach ochrony, służącej do późniejszego śledzenia zmian oraz określenie, w jakim zakresie wymaga uzupełnienia;
 - ustalenie systemu monitorowania stanu przedmiotów ochrony, w tym skutków prowadzonych działań ochronnych;
 - ułatwienie kwalifikowania przedsięwzięć/działania pod kątem możliwości wywierania negatywnego wpływu na obszar, z zastrzeżeniem, że przedsięwzięcie/działania nie ujęte w planie jako zagrożenia należy traktować jako mogące potencjalnie znacząco negatywnie oddziaływać na obszar;
 - określenie „założeń ochrony obszaru” i celów planu zadań ochronnych jako „punktu odniesienia” dla ocen oddziaływania przedsięwzięć/działania na obszar Natura 2000 oraz dla strategicznych ocen oddziaływania innych planów;
 - wskazanie ryzykownych/niewłaściwych zapisów w istniejących studiach i planach z punktu widzenia ochrony obszaru;
 - jest podstawą do zastosowania w razie potrzeby art. 37 ust. 2 ustawy o ochronie przyrody;
 - uregulowanie zasad wdrażania programów rolnośrodowiskowych, które muszą być zgodne z zapisami PZO;
 - opisanie nowo znalezionych gatunków lub siedlisk, które powinny być przedmiotami ochrony w obszarze (umożliwia to m.in. stosowanie wobec nich art. 6(4) Dyrektywy siedliskowej);
 - określenie konieczności sporządzenia planu ochrony oraz zmian/modyfikacji SDF/granicy obszaru.

PZO nie jest sposobem na zwolnienie jakichkolwiek działań z obowiązujących procedur, np. PZO nie zastąpi, w stosunku do żadnych planów ani przedsięwzięć, procedury oceny oddziaływania na obszar Natura 2000.

Udział społeczeństwa w procesie planistycznym, prowadzony jest na zasadach i w trybie określonym w ustawie z dnia 3 października 2008 r. o udostępnianiu informacji o środowisku i jego ochronie, udziale społeczeństwa w ochronie środowiska oraz o ocenach oddziaływania na środowisko (Dz. U. z 2020 r., poz. 283 t.j.).

Zainteresowane osoby i instytucje będą mogły aktywnie uczestniczyć w procesie planowania jako członkowie Zespołu Lokalnej Współpracy (ZLW). Udział przedstawicieli różnych instytucji, grup społecznych i profesji pozwoli zoptymalizować proces planowania PZO. Skład ZLW będzie mógł być w dowolnym etapie prac poszerzony o osoby lub instytucje pragnące wziąć udział w procesie przygotowania projektu PZO. W pracach nad projektem PZO przewidziano co najmniej 3 spotkania Zespołu Lokalnej Współpracy, których celem będzie przedstawienie oraz przedyskutowanie zagadnień dotyczących projektu PZO.

Informacja o postępie prac, prowadzonych spotkaniach i dokonywanych uzgodnieniach będzie zamieszczana na stronie internetowej RDOŚ w Rzeszowie. Kontakt z członkami ZLW będzie utrzymywany także przez pocztę elektroniczną oraz telefonicznie. Za pośrednictwem dostępnych kanałów teleinformatycznych będzie można zapoznawać się z bieżącym stanem prac nad projektem Planu i zgłaszać uwagi i wnioski podczas procesu planistycznego.

Koordynatorem prac nad projektem PZO jest Pan Dominik Wróbel (tel. 503765895, e-mail: pterido@interia.pl). Szczegółowych informacji udziela również Pani Olimpia Bator – Planista Regionalny, pod numerem telefonu (17) 785 00 44, e-mail:



olimpia.bator.rzeszow@rdos.gov.pl oraz Pan Krzysztof Cholewa – Asystent Planisty regionalnego, pod numerem telefonu (17) 785-00-44, e-mail: krzysztof.cholewa.rzeszow@rdos.gov.pl.



Fundusze Europejskie
Infrastruktura i Środowisko



GENERALNA
DYREKCJA
OCHRONY
ŚRODOWISKA



REGIONALNA
DYREKCJA
OCHRONY
ŚRODOWISKA
W RZESZOWIE

Unia Europejska
Fundusz Spójności

