



Fundusze Europejskie
Infrastruktura i Środowisko



Unia Europejska
Fundusz Spójności



Plan Zadań Ochronnych dla obszaru Natura 2000

Las Hrabeński PLH180039

w województwie podkarpackim

Wykonawca:



Żbik Konrad Kata
Werynia 481
36-100 Kolbuszowa
e-mail katakon@poczta.fm

**Na zlecenie Regionalnej Dyrekcji Ochrony Środowiska
w Rzeszowie**

Autorzy:

Konrad Kata – koordynator projektu PZO

Rafał Krawczyk - ekspert botanik

Maria Ziaja - ekspert botanik

Tomasz Wójcik - ekspert botanik

Spis treści

1. Etap wstępny pracy nad Planem.....	4
1.1. Informacje ogólne	4
1.2. Ustalenie terenu objętego Planem	5
1.3. Mapa obszaru Natura 2000	6
1.4. Opis założeń do sporządzenia Planu	8
1.5. Przedmioty ochrony wg. obowiązującego SDF (stan na dzień 2017- 02)	11
1.5.1. Siedliska.....	11
1.6. Kluczowe instytucje/grupy dla obszaru i zakres ich odpowiedzialności	11
1.7. Zespół Lokalnej Współpracy.....	12
2. Etap II Opracowanie projektu Planu	13
2.1. Ogólna charakterystyka obszaru	13
2.2. Struktura własności i użytkowania gruntów (w granicach objętych planem).....	14
2.3. Zagospodarowanie terenu i działalność człowieka	14
2.4. Istniejące plany/programy/projekty dotyczące zagospodarowania przestrzennego.....	15
2.5. Informacja o przedmiotach ochrony objętych Planem wraz z zakresem prac terenowych – dane zweryfikowane	16
2.5.1. Typy siedlisk przyrodniczych	16
2.5.2. Gatunki roślin i ich siedliska występujące na terenie obszaru.....	22
2.5.3. Gatunki zwierząt i ich siedliska występujące na terenie obszaru	22
3. Stan ochrony przedmiotów ochrony objętych Planem.....	23
3.1. Rzeczywisty stan ochrony	23
4. Analiza zagrożeń	28
5. Cele działań ochronnych	29
6. Ustalenie działań ochronnych	29
7. Wskazania do dokumentów planistycznych	31
8. Przesłanki sporządzenia planu ochrony	31
9. Projekt weryfikacji SDF obszaru i jego granic	31
9.1. Projekt zmiany SDF	31
9.2. Projekt zmiany granicy obszaru	32
10. Opis procesu komunikacji z różnymi grupami interesu.....	32
11. Zestawienie uwag i wniosków	33
12. Literatura	35

**Dokumentacja Planu Zadań Ochronnych obszaru Natura 2000 Las Hrabeński PLH180039
w województwie podkarpackim**

1. Etap wstępny pracy nad Planem

1.1. Informacje ogólne

Nazwa obszaru	Las Hrabeński
Kod obszaru	PLH180039
Opis granic obszaru	Numeryczny wektor granic GIS jako załącznik do Planu Zadań Ochronnych (załącznik nr 1)
SDF	Plik PDF SDF (załącznik nr 2)
Położenie	Województwo podkarpackie, powiat: sanocki, gmina Besko, powiat krośnieński, gmina Rymanów
Powierzchnia obszaru (w ha)	125.60
Status prawny	Decyzja Wykonawcza Komisji (UE) 2018/43 z dnia 12 grudnia 2017 r. w sprawie przyjęcia jedenastego zaktualizowanego wykazu terenów mających znaczenie dla Wspólnoty składających się na kontynentalny region biogeograficzny (notyfikowana jako dokument nr C (2017) 8260) (Dz.U.UE L z dnia 19 stycznia 2018 r.).
Termin przystąpienia do sporządzenia Planu	08 - 03 - 2018
Termin zatwierdzenia Planu*	Data wydania zarządzenia RDOŚ. Podana data powinna zostać zapisana w formacie <u>dd</u> - <u>mm</u> - <u>rrrr</u>
Wykonawca projektu Planu	ŻBIK Konrad Kata tel.: 505868152 e-mail: katakon@poczta.fm Zespół autorski (Konrad Kata, Rafał Krawczyk, Maria Ziaja, Tomasz Wójcik)
Planista Regionalny / Osoba odpowiedzialna w RDOŚ	Planista Regionalny Olimpia Bator e-mail: olimpia.bator.rzeszow@rdos.gov.pl tel.: (17) 785-00-44
Sprawujący nadzór	Regionalny Dyrektor Ochrony Środowiska w Rzeszowie Al. Józefa Piłsudskiego 38, 35-001 Rzeszów tel.: (17) 785-00-44; fax: (17) 852-11-09; e-mail: sekretariat.rzeszow@rdos.gov.pl

* Informacja powinna zostać uzupełniona po ustanowieniu właściwego zarządzenia.

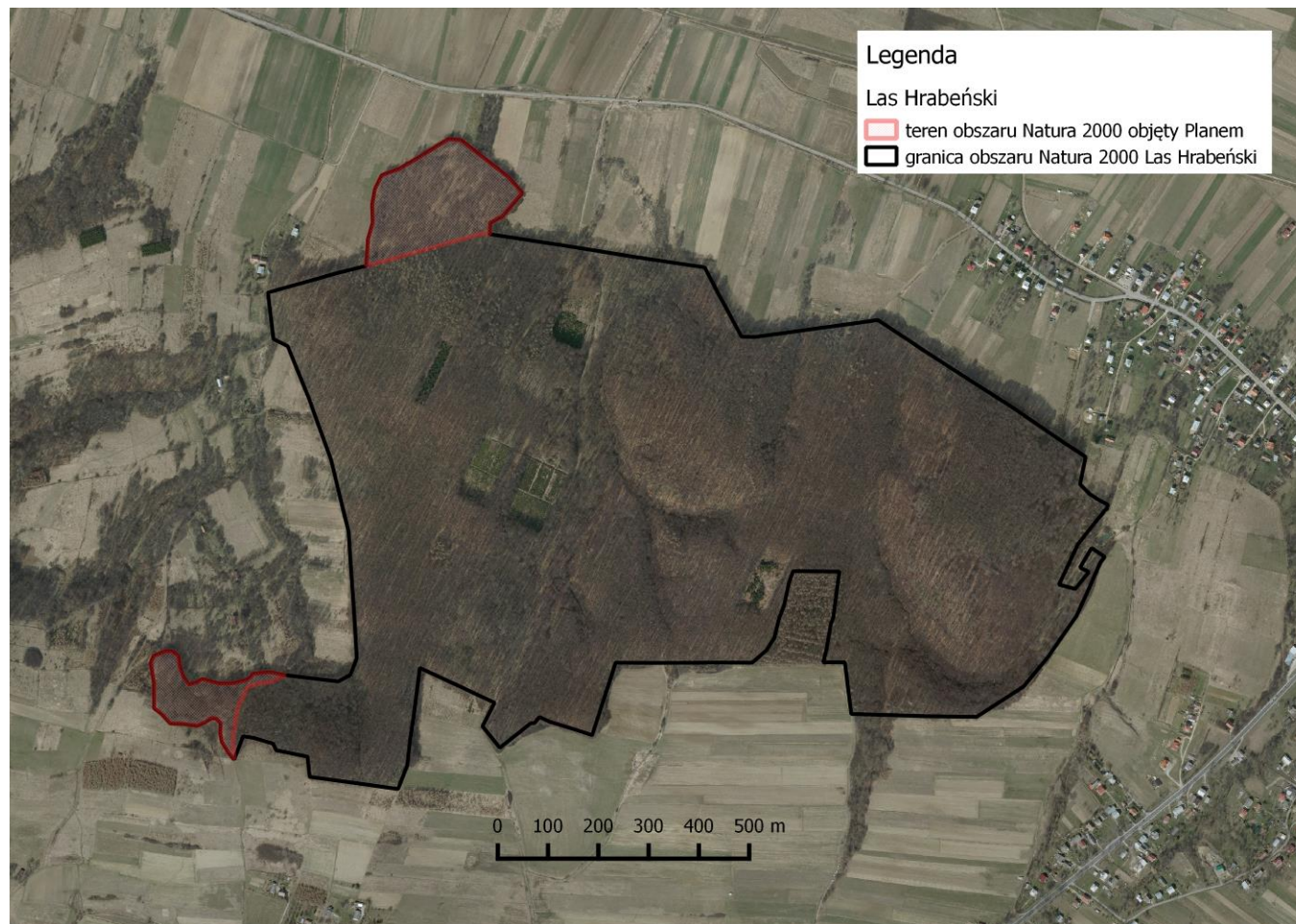
1.2. Ustalenie terenu objętego Planem

L.p.	Nazwa krajowej formy ochrony przyrody lub nadleśnictwa, pokrywającej/go się z obszarem, która/e może powodować wyłączenie części terenu ze sporządzania Planu	Dokument planistyczny	Uzasadnienie wyłączenia części terenu ze sporządzania PZO	Powierzchnia krajowej formy ochrony przyrody lub nadleśnictwa pokrywająca się z obszarem [ha]
1.	Nadleśnictwo Rymanów	Plan urządzenia lasu dla nadleśnictwa Rymanów na lata 2019-2028	Art. 28 ust. 11 ustawy z dnia 16 kwietnia 2004 r. o ochronie przyrody (Dz. U. z 2018 r., poz. 1614 z późn. zm.) <i>„Planu zadań ochronnych nie sporządza się dla obszaru Natura 2000 lub jego części: pokrywającego się w całości lub w części z obszarem będącym w zarządzie nadleśnictwa, dla którego ustanowiony plan urządzenia lasu uwzględnia zakres, o którym mowa w ust. 10”</i>	Teren administrowany przez nadleśnictwo Rymanów 118,92 ha

Teren objęty PZO: część obszaru Natura 2000 Las Hrański PLH180039 poza gruntami PGL LP o powierzchni 6,68 [ha]

1.3. Mapa obszaru Natura 2000

Mapa obszaru Natura 2000 objętego Planem



Opis granic obszaru Natura 2000 objętego Planem

Sporządzono w oparciu o układ współrzędnych płaskich prostokątnych PL-1992, zgodnie z § 3 ust. 1 pkt. 4 rozporządzenia Rady Ministrów z dnia 15 października 2012 r. w sprawie państwowego systemu odniesień przestrzennych (Dz. U. z 2012 r., poz. 1247).

Enklawa 1

L.p.	X	Y
1	195925,08	710840,76
2	195977,89	710844,22
3	196011,50	710853,73
4	196046,37	710852,46
5	196078,07	710858,17
6	196105,33	710871,48
7	196118,01	710905,72
8	196139,57	710943,13
9	196165,56	710984,97
10	196177,61	711004,63
11	196175,08	711029,99
12	196139,57	711075,00
13	196101,53	711123,82
14	196070,46	711151,09
15	196023,54	711111,14
16	196010,86	711087,05
17	195988,19	711086,36
18	195990,18	711073,42
19	195959,49	710965,87
20	195931,59	710866,98
21	195925,08	710840,76

Enklawa 2

L.p.	X	Y
1	194942,42	710577,99
2	194955,98	710567,04
3	194978,18	710553,32
4	194995,53	710550,50
5	195014,90	710551,30
6	195024,38	710542,22
7	195025,19	710532,94
8	195017,12	710520,43
9	195009,86	710504,69
10	195013,69	710476,24
11	195014,50	710450,82
12	195033,46	710433,47
13	195044,76	710418,94
14	195095,21	710418,53
15	195135,16	710412,08
16	195148,88	710418,13
17	195158,16	710441,94
18	195158,16	710454,05
19	195149,29	710466,96
20	195128,70	710469,79
21	195106,91	710477,05
22	195091,58	710488,35
23	195096,22	710504,29
24	195102,88	710514,58
25	195093,80	710548,28

26	195094,20	710574,91
27	195101,26	710602,96
28	195107,32	710611,43
29	195113,37	710615,47
30	195114,18	710623,95
31	195116,60	710649,37
32	195110,48	710680,44
33	195110,48	710680,44
34	195104,60	710667,77
35	195096,66	710650,65
36	195094,31	710630,39
37	195087,85	710605,84
38	195079,95	710601,95
39	195045,88	710585,18
40	194985,49	710576,01
41	194942,42	710577,99

1.4. Opis założeń do sporządzenia Planu

Opis obszaru: Niewielki zwarty kompleks leśny położony na Pogórzu Bukowskim w otoczeniu krajobrazu kulturowego. Większość terenu stanowią okazałe drzewostany bukowo-grabowe z domieszką dębu, lipy i jawora. Największą powierzchnię zajmuje grąd subkontynentalny. W drzewostanach grądowych bardzo dobrze zachowane jest runo z charakterystycznymi dla grądów geofitami wiosennymi, takimi jak zawilec gajowy i żółty, cebulica dwulistna i kokorycz pełna. Niewielką powierzchnię w obrębie cennych siedlisk stanowią siedliska priorytetowe - jaworzyny.

Przedmioty ochrony obszaru:

Przedmiotami ochrony (wg SDF) w obszarze Natura 2000 Las Hrabeński PLH180039 są 2 typy siedlisk przyrodniczych z załącznika I Dyrektywy Siedliskowej. Wymieniono je poniżej.

Przedmiotami ochrony są następujące typy siedlisk przyrodniczych wymienionych w załączniku I Dyrektywy Rady 92/43/EWG:

- 9170 grąd środkowoeuropejski i subkontynentalny (*Galio-Carpinetum* i *Tilio-Carpinetum*)
- 9180 jaworzyny i lasy klonowo - lipowe na stokach i zboczach (*Tilio platyphyllis-Acerion pseudoplatani*)

Założenia:

1. Plan zadań ochronnych dotyczyć będzie obszaru Natura 2000 w części poza gruntami będącymi w zarządzie Państwowego Gospodarstwa Leśnego Lasy Państwowe.
2. Jego głównym celem będzie określenie działań i sformułowanie zapisów pozwalających na skuteczną ochronę siedlisk i gatunków wskazanych, jako przedmioty ochrony; wykonane zostaną również ekspertyzy służące uzupełnieniu informacji o obszarze;
3. Lista przedmiotów ochrony może ulec zmianie w toku prac nad projektem planu.

Plan Zadań Ochronnych sporządza sprawujący nadzór nad obszarem, którym w przypadku obszaru Natura 2000 Las Hrabeński PLH180039 jest Regionalny Dyrektor Ochrony Środowiska w Rzeszowie.

Plan zadań ochronnych (PZO) jest narzędziem ochrony siedlisk i gatunków stanowiących przedmiot ochrony obszaru Natura 2000. Ustalenia planu mogą jednak dotyczyć również terenów znajdujących się poza granicami obszaru, jeśli są istotne dla zachowania lub przywrócenia właściwego stanu ochrony przedmiotów ochrony oraz zachowania spójności sieci Natura 2000, w tym utrzymania korytarzy migracyjnych.

Podstawowym celem opracowania projektu PZO jest szybkie podjęcie działań, niezbędnych do zachowania przedmiotów ochrony. Obowiązek sporządzenia planu zadań ochronnych dla obszaru Natura 2000 wynika z art. 28 ust. 1 ustawy z dnia 16 kwietnia 2004 r. o ochronie przyrody (Dz. U. z 2018 r., poz. 1614 z późn. zm.). Szczegółowy zakres dokumentu określa rozporządzenie Ministra Środowiska z dnia 17 lutego 2010 r. w sprawie sporządzania projektu planu zadań ochronnych dla obszaru Natura 2000 (Dz. U. z 2010 r., Nr 34, poz. 186 z późn. zm.).

Zakres prac koniecznych dla sporządzania projektu planu zadań ochronnych dla obszaru obejmuje:

- opisanie granic obszaru w formie wektorowej warstwy informacyjnej;
- zgromadzenie, zweryfikowanie i uzupełnienie informacji o obszarze i przedmiotach ochrony, istotnych dla ich ochrony;
- ocenę stanu ochrony przedmiotów ochrony;
- ocenę istniejących i potencjalnych zagrożeń;
- ustalenie celów działań ochronnych;
- ustalenie działań ochronnych wynikających z ustalonych celów działań ochronnych;
- ustalenie koniecznych zmian obowiązujących studiów uwarunkowań i kierunków zagospodarowania przestrzennego gmin i miejscowych planów zagospodarowania przestrzennego;
- ocenę potrzeby sporządzenia planu ochrony dla części lub całości obszaru oraz terminu jego sporządzenia;
- sporządzenie dokumentacji projektu planu zadań ochronnych w formie elektronicznej, opracowanej w formie opisu tekstowego, zestawień tabelarycznych, przedstawień graficznych, map, baz danych, w tym cyfrowych warstw informacyjnych.

PZO sporządza się w oparciu o istniejącą i możliwą do szybkiego zebrania wiedzę na temat obszaru Natura 2000. W ramach procesu planistycznego przeprowadzone zostaną niezbędne badania terenowe.

Plan zadań ochronnych sporządza się na okres 10 lat. Jest on ustanawiany zarządzeniem regionalnego dyrektora ochrony środowiska.

Skutki ustanowionego PZO dla obszaru Natura 2000 to między innymi:

- określenie zakresu rzeczowego i kosztów działań niezbędnych dla ochrony obszaru wraz z ich harmonogramem, umożliwiającym występowanie o środki na ich wykonanie;
- ustanowienie formalnych podstaw występowania o środki na wykonanie niezbędnych prac;
- podsumowanie wiedzy o obszarze i przedmiotach ochrony, służącej do późniejszego śledzenia zmian oraz określenie, w jakim zakresie wymaga uzupełnienia;
- ustalenie systemu monitorowania stanu przedmiotów ochrony, w tym skutków prowadzonych działań ochronnych;
- ułatwienie kwalifikowania przedsięwzięć/działania pod kątem możliwości wywierania negatywnego wpływu na obszar, z zastrzeżeniem, że przedsięwzięcie/działania nie ujęte w planie jako zagrożenia należy traktować jako mogące potencjalnie znacząco negatywnie oddziaływać

na obszar;

- określenie „założeń ochrony obszaru” i celów planu zadań ochronnych jako „punktu odniesienia” dla ocen oddziaływania przedsięwzięć/działań na obszar Natura 2000 oraz dla strategicznych ocen oddziaływania innych planów;
- wskazanie ryzykownych/niewłaściwych zapisów w istniejących studiach i planach z punktu widzenia ochrony obszaru;
- jest podstawą do zastosowania w razie potrzeby art. 37 ust. 2 ustawy o ochronie przyrody;
- uregulowanie zasad wdrażania programów rolnośrodowiskowych, które muszą być zgodne z zapisami PZO;
- opisanie nowo znalezionych gatunków lub siedlisk, które powinny być przedmiotami ochrony w obszarze (umożliwia to m.in. stosowanie wobec nich art. 6(4) Dyrektywy siedliskowej);
- określenie konieczności sporządzenia planu ochrony oraz zmian/modyfikacji SDF/granicy obszaru.

PZO nie jest sposobem na zwolnienie jakichkolwiek działań z obowiązujących procedur, np. PZO nie zastąpi, w stosunku do żadnych planów ani przedsięwzięć, procedury oceny oddziaływania na obszar Natura 2000.

Udział społeczeństwa w procesie planistycznym, prowadzony jest na zasadach i w trybie określonym w ustawie z dnia 3 października 2008 r. o udostępnianiu informacji o środowisku i jego ochronie, udziale społeczeństwa w ochronie środowiska oraz o ocenach oddziaływania na środowisko (Dz. U. z 2018 r., poz. 2081 z późn. zm.).

Zainteresowane osoby i instytucje będą mogły aktywnie uczestniczyć w procesie planowania jako członkowie Zespołu Lokalnej Współpracy (ZLW). Udział przedstawicieli różnych instytucji, grup społecznych i profesji pozwoli zoptymalizować proces planowania PZO. Skład ZLW będzie mógł być w dowolnym etapie prac poszerzony o osoby lub instytucje pragnące wziąć udział w procesie przygotowania projektu PZO. W pracach nad projektem PZO przewidziano co najmniej 3 spotkania Zespołu Lokalnej Współpracy, których celem będzie przedstawienie oraz przedyskutowanie zagadnień dotyczących projektu PZO.

Informacja o postępie prac, prowadzonych spotkaniach i dokonywanych uzgodnieniach będzie zamieszczana na stronie internetowej RDOŚ w Rzeszowie. Kontakt z członkami ZLW będzie utrzymywany także przez pocztę elektroniczną oraz telefonicznie. Za pośrednictwem dostępnych kanałów teleinformatycznych będzie można zapoznawać się z bieżącym stanem prac nad projektem Planu i zgłaszać uwagi i wnioski podczas procesu planistycznego.

Koordynatorem prac nad projektem PZO jest Pan Konrad Kata, Werynia 481, 36-100 Kolbuszowa, tel. 505868152, e-mail: katakon@poczta.fm.

Szczegółowych informacji udziela również Pani Olimpia Bator – Planista Regionalny, pod numerem telefonu (17) 785 00 44, e-mail: olimpia.bator.rzeszow@rdos.gov.pl.

1.5. Przedmioty ochrony wg. obowiązującego SDF (stan na dzień 2017- 02)

1.5.1. Siedliska

Kod	Nazwa polska	Identyfikator fitosocjologiczny*	Pokrycie [ha]	Reprezentatywność	Pow. względna	Ocena stanu zachowania	Ocena ogólna
9170	grąd środkowoeuropejski i subkontynentalny	<i>Galio-Carpinetum</i> i <i>Tilio-Carpinetum</i>	117.31	B	C	A	A
9180	jaworzyny i lasy klonowo - lipowe na stokach i zboczach	<i>Tilio platyphyllis-</i> <i>Acerion</i> <i>pseudoplatani</i>	5.53	B	C	B	B

*Naukowa nazwa siedliska

1.6. Kluczowe instytucje/grupy dla obszaru i zakres ich odpowiedzialności

L.p.	Instytucja/osoby	Opis istotności dla obszaru (fakultatywne)
1.	Urząd Marszałkowski Województwa Podkarpackiego	Planowanie przestrzenne
2.	Podkarpacki Urząd Wojewódzki w Rzeszowie	Planowanie przestrzenne
3.	Starostwo Powiatowe w Sanoku	Regionalne zadania planistyczne i zagadnienia inwestycyjne
4.	Starostwo Powiatowe w Krośnie	Regionalne zadania planistyczne i zagadnienia inwestycyjne
5.	Gmina Besko	Lokalne zadania planistyczne i zagadnienia inwestycyjne
6.	Gmina Rymanów	Lokalne zadania planistyczne i zagadnienia inwestycyjne
7.	Sołectwo Łazy	Działania informacyjno - promocyjne
8.	Sołectwo Besko	Działania informacyjno - promocyjne
9.	Regionalny Zarząd Gospodarki Wodnej w Rzeszowie	Gospodarka wodna
10.	Regionalna Dyrekcja Lasów Państwowych w Krośnie	Gospodarka leśna, edukacja ekologiczna, oraz ochrona przyrody.
11.	Nadleśnictwo Rymanów	Gospodarka leśna, edukacja ekologiczna, oraz ochrona przyrody.
12.	Regionalna Dyrekcja Ochrony Środowiska w Rzeszowie	Nadzór nad obszarami sieci Natura 2000, prowadzenie działań w zakresie ochrony przyrody na terenie województwa
13.	Agencja Restrukturyzacji i Modernizacji Rolnictwa, Podkarpacki Oddział Regionalny w Rzeszowie	Gospodarka rolna
14.	Podkarpacki Ośrodek Doradztwa Rolniczego w Boguchwale	Gospodarka rolna

15.	Podkarpacka Izba Rolnicza	Gospodarka rolna
16.	Krajowy Ośrodek Wsparcia Rolnictwa OT w Rzeszowie sekcja zamiejscowa Krosno	Gospodarka rolna
17.	Agencja Nieruchomości Rolnych w Rzeszowie	Gospodarka rolna
18.	Lokalna Grupa Działania „Dorzecze Wisłoka”	Edukacja ekologiczna

1.7. Zespół Lokalnej Współpracy

L.p.	Imię i nazwisko	Funkcja	Nazwa instytucji /grupy interesu, którą reprezentuje	Kontakt*
1.				
2.				
3.				
4.				
5.				
6.				
7.				
8.				
9.				
10.				
11.				
12.				
13.				
14.				
15.				

2. Etap II Opracowanie projektu Planu

2.1. Ogólna charakterystyka obszaru

Położenie

Obszar Natura 2000 Las Hrabeński PLH180039 położony jest w regionie biogeograficznym kontynentalnym. Administracyjnie obszar zlokalizowany jest w województwie podkarpackim, powiecie sanockim i krośnieńskim, gminach: Rymanów i Besko. Obszar położony jest na Pogórzu Bukowskim, który stanowi izolowany fragment leśny położony na zachód od miejscowości Besko. Najwyższy punkt obszaru wynoszący 391 m n. p. m. znajduje się w północno zachodniej części obszaru na skraju lasu, natomiast najniższy punkt wynoszący 290 m n. p. m. zlokalizowany jest w dolinie w części północnej.

Struktura krajobrazu

Kompleks leśny zlokalizowany jest w krajobrazie kulturowym, w bliskim sąsiedztwie miejscowości Besko. Większość terenu stanowią okazałe drzewostany bukowo-grabowe z domieszką dębu, lipy i jawora. Największą powierzchnię zajmuje grąd subkontynentalny. W drzewostanach grądowych bardzo dobrze zachowane jest runo z charakterystycznymi dla grądów geofitami wiosennymi, takimi jak zawilec gajowy i żółty, cebulica dwulistna i kokorycz pełna. Niewielką powierzchnię w obrębie cennych siedlisk stanowią siedliska priorytetowe – jaworzyny, zlokalizowane, na stromym zboczu w południowo zachodniej części lasu.

Korytarze ekologiczne

Obszar zlokalizowany poza wyznaczonymi korytarzami ekologicznymi.

Istniejące formy ochrony przyrody

Brak

Powiązania z innymi obszarami Natura 2000

Obszar nie jest powiązany z innymi obszarami Natura 2000.

Uwarunkowania społeczne i gospodarcze oraz przewidywane kierunki rozwoju

Obszar stanowi niewielki, izolowany kompleks leśny położony na zachód od Beska. Większość terenów obszaru jest w zarządzie Państwowego

Gospodarstwa Leśnego Lasów Państwowych. Jedynie niewielka część w północnej i zachodniej części obszaru obejmuje Lasy Prywatne. Lasy są bardzo dobrze zachowane z bogatym runem. Na terenach lasów prywatnych obowiązują zasady określone w Uproszczonych Planach Urządzenia Lasu. Na tym terenie występuje bardzo dobrze zachowany drzewostan z okazałymi drzewami. Jest on chętnie odwiedzany przez mieszkańców. Aktualne użytkowanie wszystkich fragmentów leśnych objętych planem sprawia, że poszczególne parametry dla zidentyfikowanych trzech siedlisk; grądu środkowoeuropejskiego i subkontynentalnego, jaworzyny i lasów klonowo- lipowych na stromych stokach i zboczach oraz żyzne buczyny karpackie oceniono na ocenę najwyższą FV – stan właściwy. Nie zidentyfikowano w obrębie siedlisk istniejących zagrożeń, a jedynie potencjalne. Wskazane jest, aby taki właściwy stan ochrony dla przedmiotów ochrony obszaru utrzymać.

2.2. Struktura własności i użytkowania gruntów (w granicach objętych planem)

Klasy pokrycia terenu*	Typ własności	Powierzchnia użytków w ha	% udział powierzchni w obszarze
<i>Lasy</i>	<i>Skarb Państwa</i>	0	0
	<i>Własność komunalna</i>	0	0
	<i>Własność prywatna</i>	6,68	100
	<i>Inne</i>	0	0
<i>Grunty orne</i>		0	0
<i>Łąki i pastwiska</i>		0	0
<i>Zbiorniki wodne</i>		0	0
<i>Cieki</i>		0	0
<i>Inne</i>		0	0

* Zgodnie z Corine Land Cover

2.3. Zagospodarowanie terenu i działalność człowieka

Typy użytków*	Typ własności	Powierzchnia objęta dopłatami UE w ha	Rodzaj dopłaty, działania/priorytetu/programu
<i>Lasy</i>	<i>Lasy Państwowe</i>	0	-
	<i>Lasy komunalne</i>	0	-
	<i>Lasy prywatne</i>	0	-
	<i>Inne</i>	0	-
<i>Sady</i>		0	-
<i>Trwałe użytki zielone</i>		0	-

<i>Wody</i>		0	-
<i>Tereny zadrzewione lub zakrzewione</i>		0	-
<i>Inne</i>		0	-

* Wg wytycznych do SDF 2012.1

2.4. Istniejące plany/programy/projekty dotyczące zagospodarowania przestrzennego

L.p.	Tytuł opracowania	Instytucja odpowiedzialna za przygotowanie planu/programu/wdrażanie projektu	Ustalenia planu/programu/projektu mogące mieć wpływ na przedmioty ochrony	Przedmioty ochrony objęte wpływem opracowania	Ustalenia dot. działań minimalizujących lub kompensujących
1.	Studium uwarunkowań i kierunków zagospodarowania przestrzennego Gminy Rymanów 2013 r.	Urząd Gminy Rymanów	brak	jaworzyny i lasy klonowo- lipowe na stromych stokach i zboczach, żyzne buczyny karpackie	brak
2.	Studium uwarunkowań i kierunków zagospodarowania przestrzennego Gminy Besko 2001 r.	Urząd Gminy Besko	brak	grąd środkowoeuropejski i subkontynentalny	brak
3.	Inwentaryzację Stanu Lasu (IST) na okres 01.01.2009 r do 31.12.2018 r. Iwonicz luty 2009 Osoba prawna Leśna Wspólnota Gruntowa Wsi Milcza	Starostwo Powiatowe w Sanoku	Rębnia IVd – ciecia odslaniające 15%	grąd środkowoeuropejski i subkontynentalny	brak
4.	Uproszczony Plan Urządzania Lasu własności osób fizycznych Wsi Łazy gminy Rymanów na okres 01.01.2012	Starostwo Powiatowe w Krośnie	Trzebież późna. Do pozyskania 59m3 na 10 lat	jaworzyny i lasy klonowo-lipowe na stromych stokach i zboczach,	brak

	r do 31.12.2021 r.			żyzne buczyny karpackie	
--	--------------------	--	--	-------------------------	--

2.5. Informacja o przedmiotach ochrony objętych Planem wraz z zakresem prac terenowych – dane zweryfikowane

2.5.1. Typy siedlisk przyrodniczych

Zamieszczone poniżej dane, dotyczą tylko części obszaru objętej opracowaniem. W związku z tym, iż obejmowało ono niewielką część obszaru, nie zmieniano ocen siedlisk przyrodniczych zawartych w aktualnym SDF.

Kod	Nazwa polska	Identyfikator fitosocjologiczny ¹	Pokrycie [ha] ²	Reprezentatywność	Pow. względna	Ocena stanu zachowania	Ocena ogólna	Stopień rozpoznania
9170	grąd środkowoeuropejski i subkontynentalny	<i>Galio-Carpinetum</i> i <i>Tilio-Carpinetum</i>	4,36 ha	A	C	A	A	G
9180	jaworzyny i lasy klonowo-lipowe na stromych stokach i zboczach	<i>Tilio platyphillis-Acerion pseudoplatani</i>	0,72 ha	B	C	B	B	G
9130	żyzne buczyny karpackie	<i>Dentario glandulosae-Fagetum</i>	0,76 ha	D	-	-	-	G

¹Naukowa nazwa siedliska

²Zgodnie z danymi przestrzennymi

Kod siedliska: 9170

Nazwa typu siedliska: grąd środkowoeuropejski i subkontynentalny *Galio-Carpinetum* i *Tilio-Carpinetum*

Charakterystyka ogólna siedliska:

Grąd subkontynentalny *Tilio-Carpinetum* w granicach obszaru objętych opracowaniem obejmuje najbardziej wysunięty na północ fragment kompleksu leśnego. Od południa sąsiaduje z buczyną i grądem będącymi pod zarządem Lasów Państwowych. Natomiast od strony zachodniej, północnej i wschodniej z terenami otwartymi o charakterze łąkowym (*Arrhenatheretum elatioris*). Grąd wykształcił się na terenie lekko pofałdowanym w obniżeniu, gdzie płynie niewielki potok. W drzewostanie dominuje grab *Carpinus betulus*, któremu towarzyszą: dąb szypułkowy *Quercus robur*, klon jawor *Acer pseudoplatanus* oraz buk zwyczajny *Fagus sylvatici*, rzadziej zaś lipa drobnolistna *Tilia cordata*. Warstwę podszytu tworzą podrosty drzew: lipa drobnolistna *Tilia cordata*, buk zwyczajny *Fagus sylvatica*, grab *Carpinus betulus* oraz krzewy:

wiciokrzew zwyczajny *Lonicera xylosteum*, bez czarny *Sambucus nigra*, czeremcha zwyczajna *Padus avium*. Runo siedliska jest bogate i bardzo zróżnicowane gatunkowo, z dużym udziałem gatunków grądowych: gwiazdnica wielkokwiatowa *Stellaria holostea*, jaskier kaszubski *Ranunculus cassubicus*, turzyca orzęsiona *Carex pilosa*, kupkówka Aschersona *Dactylis polygama*. Ponadto licznie występują gatunki chronione: lilia złotogłów *Lilium martagon*, ciemiężycyca zielona *Veratrum lobelianum*, pierwiosnek wyniosły *Primula elatior*, wawrzynek wilczełyko *Daphne mezereum*, cebulica dwulistna *Scilla bifolia*. Powierzchnia siedliska w obszarze nie zmniejsza się i nie jest antropogenicznie pofragmentowana. Siedlisko zajmuje powierzchnię 4,35 ha. Stanowi to poniżej 2% powierzchni tego siedliska przyrodniczego w odniesieniu do skali całego kraju (względna powierzchnia – C). Powierzchnia siedliska w obszarze Natura 2000 objęta planem uległa nieznacznemu zmniejszeniu względem danych podawanych przez WZS, zmiana ta wynika z niedokładności wcześniejszych danych i stanowi uszczegółowienie powierzchni siedliska. Jego stopień reprezentatywności został określony jako doskonały (A). Na taką ocenę wpłynęły: dobrze zachowany starodrzew, wielogatunkowa i zróżnicowana struktura drzewostanu, naturalny i typowy charakter runa z licznymi gatunkami charakterystycznymi. Z kolei stan zachowania został zakwalifikowany do kategorii A (doskonały) na podstawie dokonanych ocen cząstkowych. Stopień zachowania struktury – I (doskonale zachowana), podstawą przyjęcia takiej oceny był wielogatunkowy i zróżnicowany pod względem wieku drzewostan. Stopień zachowania funkcji – I (doskonale perspektywy), podstawą przyjęcia takiej oceny jest dobry potencjał warunków glebowo-klimatycznych, oraz różnorodność zasobów florystycznych. Możliwość odtworzenia – I (łatwe), siedlisko jest dobrze zachowane i nie wymaga podjęcia dodatkowych zabiegów ochrony czynnej. Ocenę ogólną nadano doskonałą (A) na podstawie wysokich ocen cząstkowych.

Reprezentatywność: A – doskonała

Powierzchnia względna: C – powierzchnia stanowi ułamek procenta w skali kraju (poniżej 2%)

Stan zachowania: A – doskonały, w tym:

Stopień zachowania struktury: I – doskonale zachowana

Stopień zachowania funkcji: I – doskonale perspektywy

Możliwość odtworzenia: I – łatwe

Ocena ogólna: A – doskonała

Nadane oceny dotyczą wyłącznie siedliska zlokalizowanego w części obszaru objętej opracowaniem. W związku z tym, iż opracowaniem objęto tylko niewielką część obszaru, na podstawie prowadzonych badań nie zmieniano ocen siedlisk przyrodniczych zawartych w aktualnym SDF.



Siedlisko 9170

Kod siedliska: 9180

Nazwa typu siedliska: jaworzyny i lasy klonowo-lipowe na stromych stokach i zboczach *Tilio platyphillis-Acerion pseudoplatani*

Charakterystyka ogólna siedliska:

Jaworzyna z miesięcznicą trwałą *Lunarno-Aceretum* w granicach obszaru objętych opracowaniem zajmuje strome zbocze o ekspozycji NE i nachyleniu dochodzącym do 40°. Od wschodu sąsiaduje z buczyną karpacką *Dentario glandulosae-Fagetum*, od południa z terenami otwartymi o charakterze łąkowym, natomiast od strony północno-zachodniej ze spontanicznymi zaroślami. W drzewostanie dojmują klon jawor *Acer pseudoplatanus* z dużym udziałem buka zwyczajnego *Fagus sylvatica*. Podszycie tworzą głównie podrosty drzew, ale także bez czarna *Sambucus nigra*. W warstwie runa wyraźnym dominantem jest miesięcznica trwałą *Lunaria rediviva*, która osiąga wysokie pokrycie.

Towarzyszą jej m.in.: zawilec gajowy *Anemone nemorosa*, żywokost sercowaty *Symphytum cordatum*, żywiec gruczołowaty *Dentaria glandulosa* oraz dwa gatunki chronione: lilia złotogłów *Lilium martagon* i obrazki alpejskie *Arum alpinum*. Siedlisko zajmuje powierzchnię 0,72 ha. Powierzchnia siedliska w obszarze Natura 2000 objęta planem uległa zmniejszeniu względem danych podawanych przez WZS, zmiana ta wynika z niedokładności wcześniejszych danych i stanowi uszczegółowienie powierzchni siedliska. Stwierdzona powierzchnia siedliska w granicach objętych planem stanowi poniżej 2% powierzchni tego siedliska przyrodniczego w odniesieniu do skali całego kraju (względna powierzchnia – C). Jego stopień reprezentatywności został określony jako dobry (B). Na taką ocenę wpłynęły: mała powierzchnia oraz stosunkowo niewielki udział gatunków ziołoroślowych. Stan zachowania został zakwalifikowany do kategorii B (dobry) na podstawie dokonanych ocen cząstkowych: stopień zachowana struktury – II (dobrze zachowana), stopień zachowania funkcji – II (dobre perspektywy), możliwość odtworzenia – II (możliwe do odtworzenia przy średnim nakładzie środków) – skala ocen cząstkowych (II – dobre) wynika z małego, izolowanego płatu siedliska, w związku z czym nie jest możliwe w istniejących warunkach osiągnięcie najwyższych ocen. Pomimo niewielkiej powierzchni siedlisko jest dobrze zachowane i nie wymaga podjęcia dodatkowych zabiegów ochrony czynnej. Ocenę ogólną nadano dobrą (B) na podstawie ocen cząstkowych.

Reprezentatywność: B – dobra

Powierzchnia względna: C – powierzchnia stanowi ułamek procenta w skali kraju (poniżej 2%)

Stan zachowania: B – dobry, w tym:

Stopień zachowania struktury: II – dobrze zachowana

Stopień zachowania funkcji: II – dobre perspektywy

Możliwość odtworzenia: II – możliwe do odtworzenia przy średnim nakładzie środków

Ocena ogólna: B – dobra

Nadane oceny dotyczą wyłącznie siedliska zlokalizowanego w części obszaru objętej opracowaniem. W związku z tym, iż opracowaniem objęto tylko niewielką część obszaru, na podstawie prowadzonych badań nie zmieniano ocen siedlisk przyrodniczych zawartych w aktualnym SDF.



Siedlisko 9180

Kod siedliska: 9130

Nazwa typu siedliska: żyzne buczyny karpackie *Dentario glandulosae-Fagetum*

Charakterystyka ogólna siedliska:

Żyzna buczyna karpacka *Dentario glandulosae-Fagetum* – siedlisko zidentyfikowane podczas badań – w granicach obszaru objętych opracowaniem zajmuje strome zbocza o ekspozycji NE i nachyleniu do 30° – jest to fragment obszaru Natura 2000, który objęto opracowaniem. Z zachodu sąsiaduje z jaworzyną miesięcznicową *Lunarno-Aceretum*, od wschodu z buczyną zarządzaną przez Lasy Państwowe, natomiast od strony północnej i południowej z terenami otwartymi. W drzewostanie dominuje buk *Fagus sylvatica*, któremu towarzyszą m.in.: jawor *Acer pseudoplatanus*, wiąz górski *Ulmus glabra*, grab *Carpinus betulus*. Słabo rozwinięty podszyt budują głównie podrosty drzew a także bez czarny *Sambucus nigra*. W warstwie runa największe pokrycie osiąga gatunek przewodni dla zespołu – żywiec gruczołowaty *Dentaria glandulosa*. Licznie występują również: miesięcznica trwała *Lunaria rediviva*, szalwia lepka *Salvia glutinosa*, gajwieszczyk żółty *Galeobdolon luteum*. Obecne są dwa gatunki chronione: lilia złotogłów *Lilium martagon* oraz pierwiosnek wyniosły *Primula elatior*. Siedlisko nie kwalifikuje się jako przedmiot ochrony w obszarze Natura 2000 Las Hrabieński PLH 180039.

Z uwagi na nieistotną reprezentatywność i powierzchnię zajmowaną w obszarze siedlisko posiada kategorię D.



Siedlisko 9130

2.5.2. Gatunki roślin i ich siedliska występujące na terenie obszaru

W części obszaru objętej opracowaniem nie stwierdzono gatunków roślin, które należałoby uznać za przedmioty ochrony.

2.5.3. Gatunki zwierząt i ich siedliska występujące na terenie obszaru

W części obszaru objętej opracowaniem nie stwierdzono gatunków zwierząt, które należałoby uznać za przedmioty ochrony.

3. Stan ochrony przedmiotów ochrony objętych Planem

3.1. Rzeczywisty stan ochrony

Przedmioty ochrony objęte Planem										
L.p.	Siedliska przyrodnicze (Nazwa)	Kod Natura	Stanowisko	Parametr stanu	Wskaźnik ¹	Poprzednia ocena wskaźnika na podstawie dostępnych danych wg skali FV, UI, U2, XX	Obecna ocena wskaźnika wg skali FV, UI, U2, XX	Ocena parametru na stanowisku wg skali FV, UI, U2, XX	Ocena stanu ochrony stanowiska wg skali FV, UI, U2, XX	Ogólna ocena stanu ochrony siedliska/gatunku w obszarze wg skali FV, UI, U2, XX
1.	grąd środkowoeuropejski i subkontynentalny <i>Galio-Carpinetum</i> i <i>Tilio-Carpinetum</i>	9170	1	Powierzchnia siedliska: FV	Powierzchnia siedliska	brak	FV	FV	FV	FV
				Struktura i funkcje: FV	Charakterystyczna kombinacja florystyczna	brak	FV	FV		
					Inwazyjne gatunki obce w podszybie i runie	brak	FV			
					Ekspansywne gatunki rodzime w runie	brak	FV			
					Struktura pionowa i przestrzenna roślinności	brak	FV			
					Wiek drzewostanu (udział starodrzewu)	brak	FV			
					Naturalne odnowienie drzewostanu	brak	FV			
					Gatunki obce w drzewostanie	brak	FV			
					Inne zniekształcenia (rozjeżdżanie, wydeptania, zaśmiecanie)	brak	FV			
					Martwe drewno	brak	U2			

					Martwe drewno wielkowymiarowe	brak	U1			
					Mikrosiedliska drzewne (drzewa biocenotyczne)	brak	U1			
					Inne zniekształcenia w tym zniszczenia runa i gleby związane z pozyskaniem drewna	brak	FV			
				Szanse zachowania siedliska: FV	Szanse zachowania siedliska	brak	FV	FV		
2.	jaworzyny i lasy klonowo-lipowe na stromych stokach i zboczach <i>Tilio platyphillis-Acerion pseudoplatani</i>	9180	1	Powierzchnia siedliska: FV	Powierzchnia siedliska	brak	FV	FV		
				Struktura i funkcje: FV	Udział procentowy siedliska na transekcje	brak	FV	FV	FV	FV
					Gatunki charakterystyczne	brak	FV			
					Gatunki dominujące	brak	FV			
					Obce gatunki inwazyjne	brak	FV			
					Rodzime gatunki ekspansywne roślin zielnych	brak	FV			
					Gatunki ziołoroślowe i nitrofilne	brak	U1			
					Wiek drzewostanu	brak	FV			
					Gatunki obce w drzewostanie	brak	FV			
					Naturalne odnowienia drzewostanu	brak	FV			
					Pionowa struktura roślinności	brak	FV			

					Przekształcenia związane z użytkowaniem	brak	FV			
				Szanse zachowania siedliska: FV	Szanse zachowania siedliska	brak	FV	FV		

Kod siedliska: 9170

W ramach oceny parametru struktura i funkcje wszystkie wskaźniki, z wyjątkiem wskaźników martwego drewna, otrzymały ocenę FV. Siedlisko charakteryzuje właściwa kombinacja florystyczna, nie stwierdzono w jego obrębie inwazyjnych gatunków obcych ani ekspansywnych gatunków rodzimych. Drzewostan ma właściwy skład gatunkowy i wiek powyżej stu lat. W ramach oceny parametru struktura i funkcje ocenę U2 określono wyłącznie dla wskaźników opisujących udział w siedlisku martwego drewna i ocenę U1 dla drzew biocenotycznych. Ocena ta wynika z gospodarczego użytkowania tych płatów siedliska. Ocena U2 nie obniża jednak oceny całego parametru, gdyż wskaźnikiem kardynalnym jest w tym siedlisku charakterystyczna kombinacja florystyczna oceniona na FV. Szanse zachowania siedliska w obszarze oceniono na FV. Ogólna ocena stanu ochrony siedliska: FV

Kod siedliska: 9180

W ramach oceny parametru struktura i funkcje ocenę U1 określono wyłącznie dla wskaźnika gatunki ziołoroślowe i nitrofilne. Ocena wynika z gospodarczego użytkowania oraz niewielkiego izolowanego płaty siedliska. Ocena U1 nie obniża jednak oceny całego parametru, gdyż wskaźnikami kardynalnym są: gatunki charakterystyczne, inwazyjne gatunki obce, gatunki obce w drzewostanie i struktura drzewostanu, które oceniono na FV. Szanse zachowania siedliska w obszarze oceniono na FV. Ogólna ocena stanu ochrony siedliska: FV

3.2. Referencyjny stan ochrony

Przedmioty ochrony objęte Planem									
L.p.	Siedliska przyrodnicze (Nazwa)	Kod Natura	Stanowisko	Parametr stanu	Wskaźnik ¹	Referencyjna ocena wskaźnika wg skali FV, UI, U2, XX	Referencyjna ocena parametru na stanowisku wg skali FV, UI, U2, XX	Referencyjny stan ochrony stanowiska wg skali FV, UI, U2, XX	Referencyjny stan ochrony siedliska/gatunku w obszarze wg skali FV, UI, U2, XX
1.	grąd środkowoeuropejski i subkontynentalny <i>Galio-Carpinetum</i> i <i>Tilio-Carpinetum</i>	9170	1	Powierzchnia siedliska	Powierzchnia siedliska	brak	FV	FV	FV
				Struktura i funkcje	Charakterystyczna kombinacja florystyczna	brak	FV		W obszarze niemożliwe jest osiągnięcie właściwego stanu ochrony dla wskaźników martwe

					Inwazyjne gatunki obce w podszycie i runie	brak	FV		drewno, martwe drewno wielkowymiarowe oraz mikrosiedliska drzewne (drzewa biocenotyczne). Pomimo zaplanowania działań ochronnych skupiających się na potencjalnym pozostawianiu do naturalnego rozpadu drzew martwych i zamierających oraz drzew biocenotycznych niepewne jest osiągnięcie wyżej wymienionych wskaźników na poziomie FV. Jest to podyktowane faktem, że lasy te użytkowane są gospodarczo, ponadto są to grunty niestanowiące własności Skarbu Państwa.
					Ekspansywne gatunki rodzime w runie	brak	FV		
					Struktura pionowa i przestrzenna roślinności	brak	FV		
					Wiek drzewostanu (udział starodrzewu)	brak	FV		
					Naturalne odnowienie drzewostanu	brak	FV		
					Gatunki obce w drzewostanie	brak	FV		
					Inne zniekształcenia (rozjeżdżanie, wydeptania, zaśmiecanie)	brak	FV		
					Martwe drewno	brak	U1		
					Martwe drewno wielkowymiarowe	brak	U1		
					Mikrosiedliska drzewne (drzewa biocenotyczne)	brak	U1		
					Inne zniekształcenia w tym zniszczenia runa i gleby związane z pozyskaniem drewna	brak	FV		
				Szanse zachowania siedliska: FV	Szanse zachowania siedliska	brak	FV		
2.	jaworzyny i lasy klonowo-lipowe na	9180	1	Powierzchnia siedliska: FV	Powierzchnia siedliska	brak	FV	FV	FV

stromych stokach i zboczach <i>Tilio platyphillis-Acerion pseudoplatani</i>	Struktura i funkcje: FV	Udział procentowy siedliska na transekcje	brak	FV
		Gatunki charakterystyczne	brak	FV
		Gatunki dominujące	brak	FV
		Obce gatunki inwazyjne	brak	FV
		Rodzime gatunki ekspansywne roślin zielnych	brak	FV
		Gatunki ziołoroślowe i nitrofilne	brak	U1
		Wiek drzewostanu	brak	FV
		Gatunki obce w drzewostanie	brak	FV
		Naturalne odnowienia drzewostanu	brak	FV
		Pionowa struktura roślinności	brak	FV
		Przekształcenia związane z użytkowaniem	brak	FV
		Szanse zachowania siedliska: FV	Szanse zachowania siedliska	brak

¹Za referencyjny stan ochrony uważa się taki stan ochrony jaki jest obecnie możliwy do osiągnięcia w obszarze Natura 2000, w danych uwarunkowaniach społeczno-gospodarczo-przyrodniczych. W uzasadnieniu powinno wskazać się wskaźniki, dla których jest możliwa poprawa ich stanu, z założeniem, że stan ochrony ocenia się na zestawie wskaźników, których zastosowanie jest możliwe w danym obszarze Natura 2000.

4. Analiza zagrożeń

L.p.	Przedmiot ochrony	Zagrożenia		Opis zagrożenia	Numer stanowiska
		Istniejące	Potencjalne		
1.	9170 grąd środkowoeuropejski i subkontynentalny <i>Galio-Carpinetum</i> i <i>Tilio-Carpinetum</i>	B02.04 (usuwanie martwych i umierających drzew)	B02.02 (wycinka lasu)	<p>Zagrożenia istniejące: B02.04 niedobór martwych i umierających drzew skutkuje niedostatkami mikrosiedlisk gatunków związanych z tym siedliskiem</p> <p>Zagrożenia potencjalne: B02.02 wycinka drzew może skutkować przekształceniem struktury drzewostanu, zaburzeniem struktury runa, odsłanianiem podatnej na erozję gleby, w efekcie pojawienie się zniekształceń.</p>	1
2.	9180 jaworzyny i lasy klonowo-lipowe na stromych stokach i zboczach <i>Tilio platyphillis-Acerion</i> <i>pseudoplatani</i>	brak	B02.02 (wycinka lasu) B02.04 (usuwanie martwych i umierających drzew)	<p>Zagrożenia potencjalne: B02.02 wycinka drzew może skutkować przekształceniem struktury drzewostanu, zaburzeniem struktury runa, odsłanianiem podatnej na erozję gleby, w efekcie pojawienie się zniekształceń.</p> <p>B02.04 niedobór martwych i umierających drzew skutkuje niedostatkami mikrosiedlisk gatunków związanych z tym siedliskiem</p>	2

5. Cele działań ochronnych

L.p.	Przedmiot ochrony	Cel działań ochronnych	Perspektywa osiągnięcia zakładanego celu działań ochronnych
1.	9170 grąd środkowoeuropejski i subkontynentalny <i>Galio-Carpinetum</i> i <i>Tilio-Carpinetum</i>	Utrzymanie właściwego stanu ochrony (FV)	W okresie obowiązywania PZO
2.	9180 jaworzyny i lasy klonowo-lipowe na stromych stokach i zboczach <i>Tilio platyphillis-Acerion pseudoplatani</i>	Utrzymanie właściwego stanu ochrony (FV)	W okresie obowiązywania PZO

6. Ustalenie działań ochronnych

L.p.	Przedmiot ochrony	Działania ochronne	Obszar wdrażania	Podmiot odpowiedzialny za wykonanie	Szacunkowe koszty (w tys. zł)
Dotyczące ochrony siedlisk przyrodniczych i gatunków					
1.	9170 grąd środkowoeuropejski i subkontynentalny <i>Galio-Carpinetum</i> i <i>Tilio-Carpinetum</i>	Pozostawianie do naturalnego rozpadu drzew martwych i zamierających oraz drzew biocenotycznych (z wyłączeniem sytuacji klęskowych, zagrożenia stanu zdrowotnego drzewostanu oraz zagrożenia bezpieczeństwa publicznego).	Działka ewidencyjna o nr. 1622 obręb 0001 gmina Besko	Właściciel/użytkownik gruntu na podstawie porozumienia z RDOŚ	W ramach działalności własnej
2.	9180 jaworzyny i lasy klonowo-lipowe na stromych stokach i zboczach	nie planuje się	-	-	-

	<i>Tilio platyphillis-Acerion pseudoplatani</i>				
Dotyczące monitoringu stanu przedmiotów ochrony oraz realizacji celów działań ochronnych					
1.	9170 grąd środkowoeuropejski i subkontynentalny <i>Galio-Carpinetum</i> i <i>Tilio-Carpinetum</i>	Monitoring stanu ochrony z zastosowaniem metodyki monitoringu GIOŚ (w 5 i 9 roku obowiązywania PZO)	Wyznaczone stanowisko monitoringowe (transekt): I.1 N 49° 35.706', E 21° 55.161' I.2 N 49° 35.705', E 21° 55.244' I.3 N 49° 35.705', E 21° 55.327'	sprawujący nadzór nad obszarem Natura 2000	1500,00 zł x 2
2.	9180 jaworzyny i lasy klonowo-lipowe na stromych stokach i zboczach <i>Tilio platyphillis-Acerion pseudoplatani</i>	Monitoring stanu ochrony z zastosowaniem metodyki monitoringu GIOŚ (w 5 i 9 roku obowiązywania PZO)	Wyznaczone stanowisko monitoringowe I.1 N 49°35.176', E 21°54.758'	Sprawujący nadzór nad obszarem Natura 2000	500,00 zł x 2
Dotyczące uzupełnienia stanu wiedzy o przedmiotach ochrony i uwarunkowaniach ich ochrony.					
1.	9170 grąd środkowoeuropejski i subkontynentalny <i>Galio-Carpinetum</i> i <i>Tilio-Carpinetum</i>	nie planuje się	-	-	-
2.	9180 jaworzyny i lasy klonowo-lipowe na stromych stokach i zboczach <i>Tilio platyphillis-Acerion pseudoplatani</i>	nie planuje się	-	-	-

7. Wskazania do dokumentów planistycznych

L.p.	Dokumentacja planistyczna	Wskazania do zmian w dokumentach planistycznych niezbędne do utrzymania bądź odtworzenia właściwego stanu ochrony siedlisk przyrodniczych oraz gatunków roślin i zwierząt, dla których ochrony został wyznaczony obszar Natura 2000 (<i>Art. 28 ust 10 pkt 5 ustawy o ochronie przyrody</i>)
-	-	-

8. Przesłanki sporządzenia planu ochrony

Nie istnieją przesłanki do sporządzenia planu ochrony.

9. Projekt weryfikacji SDF obszaru i jego granic

W załączeniu warstwa wektorowa proponowanej zmiany granicy.

9.1. Projekt zmiany SDF

L.p.	Zapis SDF	Proponowany zapis SDF	Uzasadnienie do zmiany
1.	-	9130 reprezentatywność D	Siedlisko zostało stwierdzone w ramach prowadzonych prac jednak z uwagi na niewielką powierzchnię nie kwalifikuje się jako przedmiot ochrony
2.	-	Zagrożenia i presje [kod] „B02.04”, Ranga M	Dodano zagrożenie B02.04- usuwanie martwych i umierających drzew.

9.2. Projekt zmiany granicy obszaru

Proponowany przebieg granicy na tle istniejących granic obszaru	Uzasadnienie do zmiany	Przedmioty ochrony
Plik PDF mapy i wektorowa warstwa informacyjna GIS	Zaproponowana zmiana dotyczy korekty przebiegu granicy wynikającej w dostosowania do przebiegu działek ewidencyjnych/ wydzieleń leśnych.	Zmiana granicy nie wpłynie na przedmioty ochrony doprecyzuje tylko granice do rzeczywistego przebiegu siedlisk w obrębie działek wyłączając tereny przyległe na których nie stwierdzono przedmiotów ochrony.

10. Opis procesu komunikacji z różnymi grupami interesu

Udział społeczeństwa w procesie planistycznym, prowadzony jest na zasadach i w trybie określonym w ustawie z dnia 3 października 2008 r. o udostępnianiu informacji o środowisku i jego ochronie, udziale społeczeństwa w ochronie środowiska oraz o ocenach oddziaływania na środowisko (*Dz. U. z 2018 r., poz. 2081 z późn. zm.*).

Zainteresowane osoby i instytucje będą mogły aktywnie uczestniczyć w procesie planowania jako członkowie Zespołu Lokalnej Współpracy (ZLW). Udział przedstawicieli różnych instytucji, grup społecznych i profesji pozwoli zoptymalizować proces planowania PZO. Skład ZLW będzie mógł być w dowolnym etapie prac poszerzony o osoby lub instytucje pragnące wziąć udział w procesie przygotowania projektu PZO. W pracach nad projektem PZO przewidziano co najmniej 3 spotkania Zespołu Lokalnej Współpracy, których celem będzie przedstawienie oraz przedyskutowanie zagadnień dotyczących projektu PZO.

I spotkanie Zespołu Lokalnej Współpracy (ZLW) odbyło się 15.05.2018 r. w siedzibie Urzędu Gminy Rymanów, ul. Mitkowskiego 14 A. Przedstawiono na nim założenia projektu POIS.02.04.00-00-0193/16 „Opracowanie Planów Zadań Ochronnych dla obszarów Natura 2000” współfinansowanego ze środków pochodzących z Europejskiego Funduszu Spójności w ramach Programu Operacyjnego Infrastruktura i Środowisko, w ramach którego opracowywane są plany zadań ochronnych na obszarze województwa, metodykę przygotowania planu zadań ochronnych, zasady funkcjonowania Zespołu Lokalnej Współpracy, a także scharakteryzowano obszar w zakresie przebiegu granic, przedmiotów ochrony i głównych zagrożeń.

II spotkanie Zespołu Lokalnej Współpracy (ZLW) odbyło się 5.02.2019 r. w Zespole Szkół w Besku o godz.10:00. Przedstawiono w nim wyniki badań terenowych wykonanych w ramach dokumentacji planu zadań ochronnych. Przedstawiono zidentyfikowane aktualnie i potencjalne zagrożenia dla Obszaru oraz propozycję działań ochronnych. Omówiono również wykonaną pełną Dokumentację planu zadań ochronnych.

III spotkanie Zespołu Lokalnej Współpracy (ZLW) odbyło się 16.04.2019 r. w Zespole Szkół w Besku o godz.10:00. Przedstawiono w nim wyniki badań terenowych wykonanych w ramach dokumentacji planu zadań ochronnych. Przedstawiono aktualnie i potencjalne zagrożenia dla Obszaru oraz propozycję działań ochronnych. Omówiono wprowadzone zapisy do projektu dokumentacji planu zadań ochronnych dla obszaru Natura 2000 Las Hrabieński PLH180039 zmodyfikowanego na podstawie uwag wniesionych w ramach II spotkania Zespołu Lokalnej

Współpracy. Szczegółowo przedstawiono obowiązujące granice obszaru oraz propozycję korekty granicy. Informacja o postępie prac, prowadzonych spotkaniach i dokonywanych uzgodnieniach będzie zamieszczana na stronie internetowej RDOŚ w Rzeszowie. Kontakt z członkami ZLW będzie utrzymywany także przez pocztę elektroniczną oraz telefonicznie. Za pośrednictwem dostępnych kanałów teleinformatycznych będzie można zapoznawać się z bieżącym stanem prac nad projektem Planu i zgłaszać uwagi i wnioski podczas procesu planistycznego.

11. Zestawienie uwag i wniosków

L.p.	Podmiot zgłaszający	Uwagi i wnioski	Sposób rozpatrzenia / odpowiedź
1	Generalna Dyrekcja Ochrony Środowiska	<p>1) Uwaga do punktu 1.2 . <i>Ustalenie terenu objętego Planem.</i> Prośba o wyjaśnienie z czego wynika rozbieżność powierzchni ujętych w dokumentacji pzo (118,9 ha teren administrowany przez nadleśnictwo Rymanów + 6,68 ha powierzchnia objęta opracowaniem pzo = 125,58 ha całkowita powierzchnia obszaru) w stosunku do całkowitej powierzchni obszaru określonej w SDF – 125,6 ha (różnica 0,02 ha).</p> <p>2) Uwaga do punktu 1.5. <i>Przedmioty ochrony wg. obowiązującego SDF (stan na dzień 25.03.2018).</i> Dlaczego nie wpisano daty aktualnej 18.01.2019 r.?</p> <p>3) Uwaga do wielkości powierzchni - 5,84 ha podanej w punkcie 2.2. <i>Struktura własności i użytkowania gruntów (w granicach objętych planem).</i> Prośba o wskazanie z czego wynika różnica pomiędzy powierzchnią obszaru objętą opracowaniem pzo (6,68</p>	<p>ad. 1) Uwaga została uwzględniona. Powierzchnia obszaru (w ha) 125.60 Zapis Teren administrowany przez Nadleśnictwo Rymanów 118,9 ha zmieniono na Teren administrowany przez Nadleśnictwo Rymanów 118,92 ha</p> <p>ad. 2) Uwaga nie została uwzględniona. W związku z tym, że ostatnia aktualizacja Standardowego Formularza Danych dla tego obszaru która jest dostępna na stronie GDOŚ w punkcie 1.5. podaje „Data aktualizacji: 2017-02” przyjęto najnowszą datę dokumentu jako 2017.02. Jest to podyktowane ogólnie przyjętą zasadą cytowania źródeł internetowych z datą ich publikacji bądź ostatniej aktualizacji.</p> <p>ad. 3) Uwaga została uwzględniona. Powierzchnia została błędnie wpisana i poprawiona na właściwą - 6,68 ha.</p>

		<p>ha), a wskazaną w tabeli (różnica 0,84 ha).</p> <p>4) Uwaga do punktu 3.2. <i>Referencyjny stan ochrony do wskaźnika mikrosiedliska drzewne (drzewa biocenotyczne), martwe drewno i martwe drewno wielkowymiarowe</i> W poprzedniej wersji dokumentacji pzo ocena była U1. Co jest powodem zmiany na FV. Dlaczego niemożliwe jest osiągnięcie FV?</p> <p>5) Uwaga do zapisu z części 6. <i>Ustalenie działań ochronnych</i> dot. podmiotu odpowiedzialnego za wykonanie działań ochronnych dla siedliska 9170 grąd środkowoeuropejski i subkontynentalny <i>Galio-Carpinetum</i> Nie można nałożyć na właściciela obowiązków, dlatego nie może być wskazany sam właściciel. Może to być np.: na podstawie porozumienia z RDOŚ.</p>	<p>ad. 4) W poprzedniej wersji dokumentacji wpisana była ocena U1, ponieważ uznano, że osiągnięcie oceny referencyjnej FV dla tych wskaźników nie jest możliwe. Pomimo zaplanowania działań ochronnych skupiających się na potencjalnym pozostawianiu do naturalnego rozpadu drzew martwych i zamierających oraz drzew biocenotycznych niepewne jest osiągnięcie wyżej wymienionych wskaźników na poziomie FV. Jest to podyktowane faktem, że lasy te użytkowane są gospodarczo, ponadto są to grunty niestanowiące własności Skarbu Państwa. Ocena została zmieniona na FV, jednakże w wyniku dalszych analiz i w opinii ekspertów nie jest możliwe osiągnięcie tego wskaźnika na poziomie FV. Uważa się, że dla ocena wskaźników martwe drewno, martwe drewno wielkowymiarowe oraz mikrosiedliska drzewne (drzewa biocenotyczne) ocena powinna pozostać na poziomie U1.</p> <p>ad. 5) Uwaga została uwzględniona. Zmieniono na „Właściciel, użytkownik gruntu na podstawie porozumienia z RDOŚ”.</p>
2	Sławomir Lubojemski Przedstawiciel Starostwa Powiatowego w Krośnie Uwaga w ramach II ZLW	1) Prośba o wyjaśnienie zagrożenia B02.02 (wycinka lasu).	ad. 1) Zapis B02.02 (wycinka lasu) – kod i opis zagrożenia wynikają ze skodyfikowanej Listy referencyjnej zagrożeń, presji i działań stanowiącą załącznik 5 do Instrukcji wypełniania

			Standardowego Formularza Danych obszaru Natura 2000. Zagrożenie określone jako B02.02 wycinka drzew może skutkować przekształceniem struktury drzewostanu, zaburzeniem struktury runa, odsłanianiem podatnej na erozję gleby, w efekcie pojawienie się zniekształceń. Wycinka drzew powinna być prowadzona zgodnie z uproszczonym planem urządzania lasu. Wycinkę należy prowadzić jesienią lub zimą, aby zapobiec uszkodzeniom runa leśnego.

12. Literatura

1. Janiczek E. 2001 r. Studium uwarunkowań i kierunków zagospodarowania przestrzennego Gminy Besko.
2. Kondracki J. 2012. Geografia regionalna Polski. Wydawnictwo Naukowe PWN, Warszawa.
3. Koplński M 2013 Główny Projektant Studium uwarunkowań i kierunków zagospodarowania przestrzennego Gminy Rymanów
4. Łuczaj Ł. 2011. Las Hrabeński. [W:] M. Rogala & A. Marcela (red.), Obszary Natura 2000 na Podkarpaciu, s. 174–1747. Regionalna Dyrekcja Ochrony Środowiska, Rzeszów.
5. Oklejewicz K. 1993. Flora Dołów Jasielsko-Sanockich. Zeszyty Naukowe UJ, Prace Botaniczne 26: 1–168.
6. Oklejewicz K. 1996. Charakterystyka geobotaniczna Dołów Jasielsko-Sanockich. Zeszyty Naukowe UJ, Prace Botaniczne 27: 1–94.
7. Pawłowski B. 1977. Szata roślinna gór polskich. [W:] W. Szafer & K. Zarzycki (red.), Szata roślinna Polski. Tom 2, s. 189–252. Państwowe Wydawnictwo Naukowe, Warszawa.
8. Uproszczony Plan Urządzania Lasu na okres 01.01.2009 r do 31.12.2018 r. Iwonicz luty 2019 Osoba prawna Leśna Wspólnota Gruntowa Wsi Milcza.
9. Uproszczony Plan Urządzania Lasu własności osób fizycznych Wsi Łazy Gminy Rymanów na okres 01.01.2012 r do 31.12.2021 r.
10. Zemanek B. 1991. The phytogeographical division of the Polish East Carpathians. Zeszyty Naukowe UJ, Prace Botaniczne 22: 81–119.