

Plan zadań ochronnych  
dla obszaru Natura 2000

**Kościół w Nowosielcach PLH180035**

w województwie podkarpackim

Wykonawca: Komag Consulting  
na zlecenie Regionalnej Dyrekcji Ochrony Środowiska w Rzeszowie

Autorzy:  
Dariusz Łupicki – koordynator projektu PZO, ekspert chiropterolog  
Sylwia Kowalcze-Magiera – ekspert chiropterolog  
Krzysztof Magiera – ekspert GIS

## Spis treści

1.	Etap wstępny pracy nad Planem .....	3
1.1	Informacje ogólne .....	3
1.2	Ustalenie terenu objętego Planem .....	4
1.3	Mapa obszaru Natura 2000 .....	5
1.4	Opis założeń do sporządzenia Planu .....	6
1.5	Ustalenie przedmiotów ochrony objętych Planem.....	8
1.6	Opis procesu komunikacji z różnymi grupami interesu. ....	8
1.7	Kluczowe instytucje/osoby dla obszaru i zakres ich odpowiedzialności .....	9
1.8	Zespół Lokalnej Współpracy .....	10
2.	Etap II Opracowanie projektu Planu .....	11
2.1	Informacja o obszarze i przedmiotach ochrony .....	12
2.2	Ogólna charakterystyka obszaru .....	13
2.3	Struktura własności i użytkowania gruntów .....	18
2.4	Zagospodarowanie terenu i działalność człowieka .....	19
2.5	Istniejące i projektowane plany/programy/projekty dotyczące zagospodarowania przestrzennego.....	20
2.6	Informacja o przedmiotach ochrony objętych Planem wraz z zakresem prac terenowych – dane zweryfikowane .....	21
2.6.1	Typy siedlisk przyrodniczych.....	22
2.6.2	Gatunki roślin i ich siedliska występujące na terenie obszaru .....	22
2.6.3	Gatunki zwierząt i ich siedliska występujące na terenie obszaru.....	24
3.	Stan ochrony przedmiotów ochrony objętych Planem.....	26
4.	Analiza zagrożeń .....	28
5.	Cele działań ochronnych .....	29
6.	Ustalenie działań ochronnych .....	31
7.	Ustalenie działań w zakresie monitoringu stanu ochrony przedmiotów ochrony.....	32
8.	Wskazania do dokumentów planistycznych .....	33
9.	Przesłanki sporządzenia planu ochrony .....	33
10.	Projekt weryfikacji SDF obszaru i jego granic .....	33
11.	Zestawienie uwag i wniosków .....	34
12.	Literatura .....	34
13.	Minimalne wymagania techniczne przekazywanych materiałów przestrzennych..	35

## 1. Etap wstępny pracy nad Planem

### 1.1 Informacje ogólne

<b>Nazwa obszaru</b>	Kościół w Nowosielcach
<b>Kod obszaru</b>	PLH180035
<b>Opis granic obszaru</b>	Numeryczny wektor granic GIS – załącznik ###
<b>SDF</b>	Załącznik nr ###
<b>Położenie</b>	woj. podkarpackie, pow. sanocki, gm. Zarszyn, wieś Nowosielce
<b>Powierzchnia obszaru (w ha)</b>	0,28 ha
<b>Status prawny</b>	Obszar Natura 2000 Kościół w Nowosielcach PLH180035, został zaproponowany jako OZW w październiku 2009r. Zatwierdzony Decyzją Komisji Europejskiej z dnia 10 stycznia 2011 r. w sprawie przyjęcia na mocy dyrektywy Rady 92/43/EWG czwartego zaktualizowanego wykazu terenów mających znaczenie dla Wspólnoty składających się na kontynentalny region biogeograficzny (notyfikowana jako dokument nr C(2010) 9669), opublikowaną w Dzienniku Urzędowym Unii Europejskiej w dniu 8 lutego 2011 r. Aktualny stan prawny określa Decyzja Wykonawcza Komisji (UE) 2015/69 z dnia 3 grudnia 2014 r. (Dz.U.U.E.L.2015.18.1) w sprawie przyjęcia ósmego zaktualizowanego wykazu terenów mających znaczenie dla Wspólnoty składających się na kontynentalny region biogeograficzny, notyfikowana jako dokument nr C(2014) 9072 (Dz.U.U.E L z dnia 23 stycznia 2015 r.).
<b>Termin przystąpienia do sporządzenia Planu</b>	03-04-2015 r.
<b>Termin zatwierdzenia Planu</b>	dd - mm - rrrr
<b>Koordynator Planu</b>	Dariusz Łupicki, e-mail: darek.lupicki@interia.pl; tel. 609048716; 713205952; fax: 767434109
<b>Planista Regionalny</b>	Barbara Antosyk, e-mail: barbara.antosyk.rzeszow@rdos.gov.pl, Tel. 177850044, wew. 666, Maciej Ciuła, e-mail: maciej.ciuła.rzeszow@rdos.gov.pl, Tel. 177850044, wew. 664.
<b>Sprawujący nadzór</b>	Regionalna Dyrekcja Ochrony Środowiska w Rzeszowie al. Józefa Piłsudskiego 38, 35-001 Rzeszów

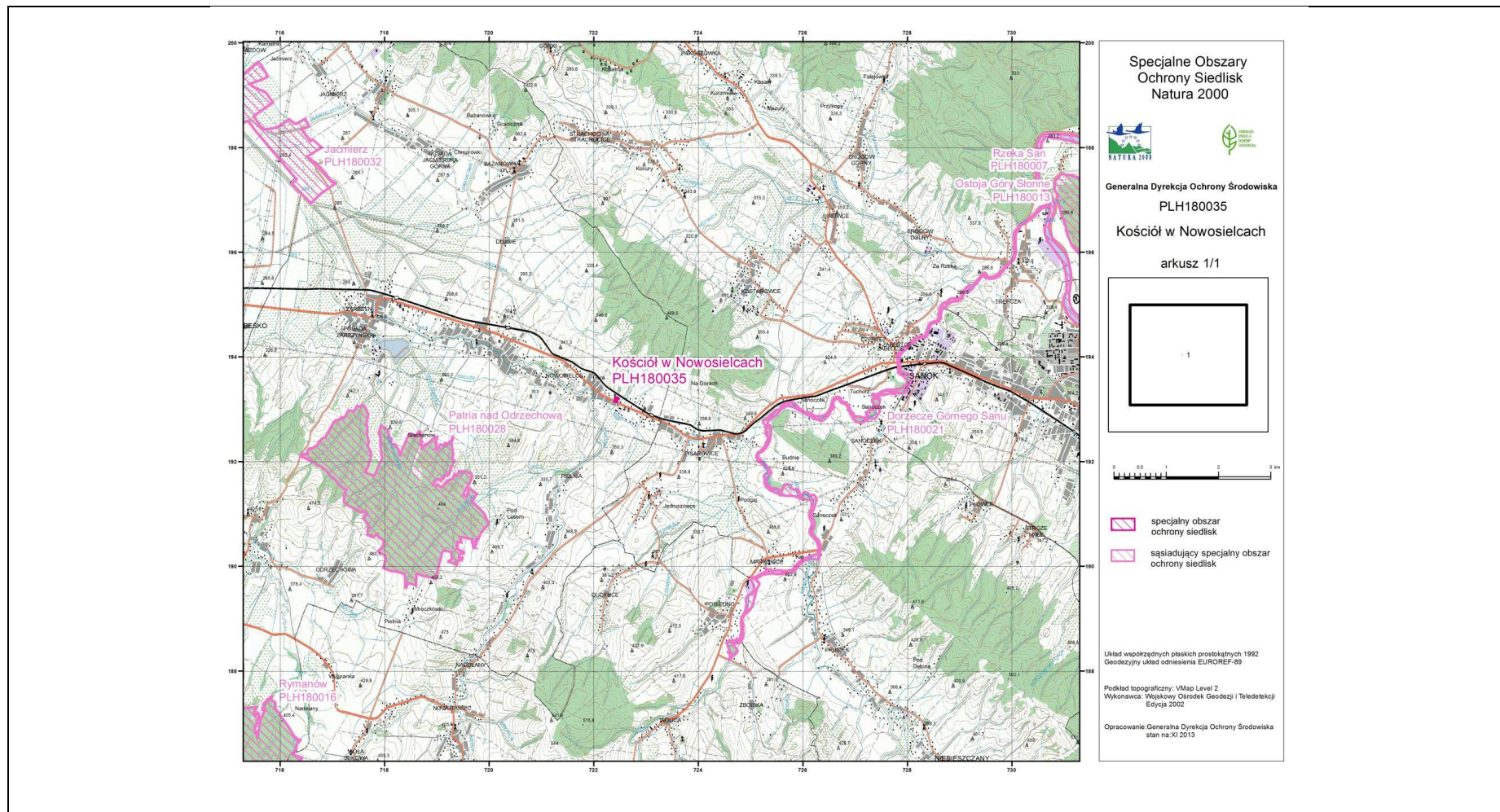
## 1.2 Ustalenie terenu objętego Planem

L.p.	Nazwa krajowej formy ochrony przyrody pokrywającej się z obszarem, która/e może powodować wyłączenie części terenu ze sporządzenia Planu	Dokument planistyczny	Uzasadnienie wyłączenia części terenu ze sporządzania PZO	Powierzchnia krajowej formy ochrony przyrody lub nadleśnictwa pokrywająca się z obszarem [ha]
	brak	brak	brak	brak

Obszar Kościół w Nowosielcach PLH180035 nie jest zlokalizowany na terenie pokrywającym się w całości lub w części z obszarem parku narodowego, rezerwatu przyrody lub parku krajobrazowego, dla których ustanowiono plan ochrony uwzględniający zakres, o którym mowa w art. 28 ust. 10 ustawy o ochronie przyrody. Ponadto, przedmiotowy obszar nie znajduje się na terenie pokrywającym się w całości lub w części z obszarem parku narodowego, rezerwatu przyrody lub obszarem będącym w zarządzie nadleśnictwa, dla których ustanowiono zadania ochronne lub plan urządzenia lasu uwzględniający zakres, o którym mowa ww. artykule.

W związku z powyższym nie zachodzi przesłanka do zastosowania art. 28 ust. 11 ustawy o ochronie przyrody to znaczy do odstąpienia od konieczności sporządzenia planu zadań ochronnych dla obszaru Natura 2000 i projektem planu zadań ochronnych objęto cały obszar (0,28 ha).

### 1.3. Mapa obszaru Natura 2000



#### 1.4. Opis założeń do sporządzenia Planu

**Opis obszaru:** Obszar obejmuje niewielki kościół pw. Najświętszej Maryi Panny Nieustającej Pomocy wraz najbliższym otoczeniem. Wybudowany został na początku XX wieku, jest murowany, posiada niewielką wieżę, pokryty jest blachą. Otoczony jest z trzech stron kilkudziesięcioma kilkudziesięcioletnimi drzewami (głównie lipy, klony, brzozy). Obiekt położony jest w środku wsi, bezpośrednio sąsiaduje z ruchliwą drogą krajową nr 28. Obszar w promieniu kilku kilometrów pokrywają głównie tereny rolnicze i lasy. Zgodnie z Kryteriami wyboru schronień nietoperzy do ochrony w ramach polskiej części sieci Natura 2000, obiekt uzyskał punktów 16, co daje podstawy do włączenia go do sieci Natura 2000. W ostoi znajduje się jedna z największych znanych na Podkarpaciu kolonii rozrodczych nocka dużego. Jej liczebność waha się w granicach 150-320 osobników.

Przedmiotem ochrony (wg SDF) jest gatunek wymieniony w załączniku II Dyrektywy Rady 92/43/EWG:

1324 Nocek duży *Myotis myotis*

Na podstawie inwentaryzacji przewidzianej w ramach sporządzania PZO lista przedmiotów ochrony zostanie zweryfikowana i może ulec zmianie.

Projekt planu zadań ochronnych dotyczyć będzie całego obszaru Natura 2000 – nie stwierdzono by zachodziły przesłanki określone w art. 28 ust. 11 ustawy o ochronie przyrody.

Plan zadań ochronnych (PZO) jest narzędziem ochrony siedlisk i gatunków stanowiących przedmiot ochrony obszaru Natura 2000. Ustalenia planu mogą jednak dotyczyć również terenów znajdujących się poza granicami obszaru, jeśli są istotne dla zachowania lub przywrócenia właściwego stanu ochrony przedmiotów ochrony oraz zachowania spójności sieci Natura 2000, w tym utrzymania korytarzy migracyjnych. Podstawowym celem opracowania projektu PZO jest szybkie podjęcie działań, niezbędnych do zachowania przedmiotów ochrony. Obowiązek sporządzenia planu zadań ochronnych dla obszaru Natura 2000 wynika z art. 28 ust. 1 ustawy z dnia 16 kwietnia 2004 r. o ochronie przyrody (Dz. U. z 2013 r.; poz. 627 z późn. zm.). Szczegółowy zakres dokumentu określa rozporządzenie Ministra Środowiska z dnia 17 lutego 2010 r. w sprawie sporządzania projektu planu zadań ochronnych dla obszaru Natura 2000 (Dz. U. z 2010 r., Nr 34; poz. 186 z późn. zm.).

Zakres prac koniecznych dla sporządzania projektu planu zadań ochronnych dla obszaru obejmuje:

- opisanie granic obszaru w formie wektorowej warstwy informacyjnej;
- zgromadzenie, zweryfikowanie i uzupełnienie informacji o obszarze i przedmiotach ochrony, istotnych dla ich ochrony;

- ocenę stanu ochrony przedmiotów ochrony;
- ocenę istniejących i potencjalnych zagrożeń;
- ustalenie celów działań ochronnych;
- ustalenie działań ochronnych wynikających z ustalonych celów działań ochronnych;
- ustalenie koniecznych zmian obowiązujących studiów uwarunkowań i kierunków zagospodarowania przestrzennego gmin i miejscowych planów zagospodarowania przestrzennego;
- ocenę potrzeby sporządzenia planu ochrony dla części lub całości obszaru oraz terminu jego sporządzenia;
- sporządzenie dokumentacji projektu planu zadań ochronnych w formie elektronicznej, opracowanej w formie opisu tekstowego, zestawień tabelarycznych, przedstawień graficznych, map, baz danych, w tym cyfrowych warstw informacyjnych.

PZO sporządza się w oparciu o istniejącą i możliwą do szybkiego zebrania wiedzę na temat obszaru Natura 2000. W ramach procesu planistycznego należy przeprowadzić niezbędne badania terenowe.

Plan zadań ochronnych sporządza się na okres 10 lat. Jest on ustanawiany zarządzeniem regionalnego dyrektora ochrony środowiska.

Skutki ustanowionego PZO dla obszaru Natura 2000 to między innymi:

- określenie zakresu rzeczowego i kosztów działań niezbędnych dla ochrony obszaru wraz z ich harmonogramem, umożliwiającym występowanie o środki na ich wykonanie;
- ustanowienie formalnych podstaw występowania o środki na wykonanie niezbędnych prac;
- podsumowanie wiedzy o obszarze i przedmiotach ochrony, służącej do późniejszego śledzenia zmian oraz określenie w jakim zakresie wymaga uzupełnienia;
- ustalenie systemu monitorowania stanu przedmiotów ochrony, w tym skutków prowadzonych działań ochronnych;
- ułatwienie kwalifikowania przedsięwzięć/działań pod kątem możliwości wywierania negatywnego wpływu na obszar, z zastrzeżeniem, że przedsięwzięcie/działania nie ujęte w planie jako zagrożenia należy traktować jako mogące potencjalnie znacząco negatywnie oddziaływać na obszar;
- określenie „założeń ochrony obszaru” i celów planu zadań ochronnych jako „punktu odniesienia” dla ocen oddziaływania przedsięwzięć/działań na obszar Natura 2000 oraz dla strategicznych ocen oddziaływania innych planów;
- wskazanie ryzykownych/niewłaściwych zapisów w istniejących studiach i planach z punktu widzenia ochrony obszaru;
- jest podstawą do zastosowania w razie potrzeby art. 37 ust. 2 ustawy o ochronie przyrody;
- uregulowanie zasad wdrażania programów rolnośrodowiskowych, które muszą być zgodne z zapisami PZO;



opisanie nowo znalezionych gatunków lub siedlisk, które powinny być przedmiotami ochrony w obszarze (umożliwia to m.in. stosowanie wobec nich art. 6(4) Dyrektywy siedliskowej);

- określenie konieczności sporządzenia planu ochrony oraz zmian/modyfikacji SDF/granicy obszaru.

PZO nie jest sposobem na zwolnienie jakichkolwiek działań z obowiązujących procedur, np. PZO nie zastąpi, w stosunku do żadnych planów ani przedsięwzięć, procedury oceny oddziaływania na obszar Natura 2000.

W celu zapewnienia udziału społeczeństwa oraz wszystkich zainteresowanych podmiotów prowadzących działalność w obszarze Natura 2000 lub w inny sposób z nim związanych, przygotowanie projektu PZO będzie jawne na wszystkich etapach prac. Zainteresowane osoby i instytucje będą mogły aktywnie uczestniczyć w procesie planowania jako członkowie Zespołu Lokalnej Współpracy (ZLW). Udział przedstawicieli różnych instytucji, grup społecznych i profesji pozwoli zoptymalizować proces planowania PZO. Skład ZLW będzie mógł być w dowolnym etapie prac poszerzony o osoby lub instytucje pragnące wziąć udział w procesie przygotowania projektu PZO. W pracach nad projektem PZO przewidziano co najmniej 3 spotkania Zespołu Lokalnej Współpracy, których celem będzie przedstawienie oraz przedyskutowanie zagadnień dotyczących projektu PZO.

Informacja o postępie prac, prowadzonych spotkaniach i dokonywanych uzgodnieniach będzie zamieszczana na stronie internetowej RDOŚ w Rzeszowie. Kontakt z członkami ZLW będzie utrzymywany także przez pocztę elektroniczną oraz telefonicznie. Za pośrednictwem dostępnych kanałów teleinformatycznych będzie można zapoznawać się z bieżącym stanem prac nad projektem Planu i zgłaszać uwagi i wnioski podczas procesu planistycznego.

### 1.5. Ustalenie przedmiotów ochrony objętych Planem

Lp.	Kod	Nazwa polska	Nazwa łacińska	% pokrycia	Pop. Osiadl.	Pop. Lęgowa	Populacja Migr.	Ocena Populacja	Ocena St. zach.	Ocena Izolacja	Ocena Ogólna	Opina dot. wpisu
Z1	1324	nocek duży	<i>Myotis myotis</i>			320		C	B	C	B	Dane zawarte w SDF wymagają weryfikacji pod kątem aktualnej



### 1.7. Kluczowe instytucje/osoby dla obszaru i zakres ich odpowiedzialności

(W przypadku podmiotów prywatnych należy uzyskać ich zgodę na zamieszczenie danych personalnych w projekcie PZO w formie pisemnego oświadczenia).

Lp.	Instytucja/osoby	Zakres odpowiedzialności	Adres siedziby instytucji/osoby	Kontakt
1.	Regionalna Dyrekcja Ochrony Środowiska w Rzeszowie	Ochrona przyrody	RDOŚ w Rzeszowie, Al. Józefa Piłsudskiego 38, 35-001 Rzeszów	tel. 17 785 00 44, fax: 17 852 11 09 e-mail: sekretariat.rzeszow@rdos.gov.pl
2.	Podkarpacki Urząd Wojewódzki w Rzeszowie	Zadania planistyczne województwa	ul. Grunwaldzka 15, 35-959 Rzeszów	tel. 17 867 19 01 e-mail: sekrwoj@rzeszow.uw.gov.pl
3.	Marszałek Województwa / Urząd Marszałkowski	Zadania planistyczne województwa	al. Ł. Ciepłińskiego 4, 35-010 Rzeszów	tel. 17 850 17 80, 850 17 82; fax: 17 86 067 02
4.	Starostwo Powiatowe w Sanoku	Regionalne zadania planistyczne i zagadnienia inwestycyjne	ul. Rynek 1, 38-500 Sanok	tel. 13 46 52 900 fax: 13 46 52 988 e-mail: powiat-sanok@powiat-sanok.pl
5.	Urząd Gminy Nowy Zarszyn	Regionalne zadania planistyczne i zagadnienia inwestycyjne	8-530 Zarszyn, ul. Bieszczadzka74	tel. 13 467 10 01 e-mail: sekretariat@zarszyn.pl

Lp.	Instytucja/osoby	Zakres odpowiedzialności	Adres siedziby instytucji/osoby	Kontakt
6.	Podkarpackie Biuro Planowania Przestrzennego w Rzeszowie	Regionalne zadania planistyczne i zagadnienia inwestycyjne	ul. Targowa 1, 35-064 Rzeszów	tel. 017 852-86-51 e-mail: sekretariat@pbpp.pl
7.	Parafia pw. Najświętszej Maryi Panny Nieustającej Pomocy	Administracja kościoła parafialnego	Nowosielce Gniewosz 16, 38-533 Nowosielce Gniewosz	tel. 13 4672006
8.	Sołectwo Nowosielce	Lokalne zadania planistyczne i zagadnienia inwestycyjne	Nowosielce 281, 38-533 Nowosielce	tel. 13 467 22 67
9.	Liga Ochrony Przyrody Zarządu Okręgu Podkarpackiego	Działalność społeczna na rzecz ochrony przyrody	35-211 Rzeszów ul. Kamińskiego 12	tel. 787 709 149
10.	Polskie Towarzystwo Przyjaciół Przyrody „pro Natura”	Działalność społeczna na rzecz ochrony przyrody, ochrona nietoperzy.	ul. Podwale 75, 50-449 Wrocław	tel. 71 784 52 22 80 (81, 82) e-mail: nietoperze@eko.wroc.pl

### 1.8. Zespół Lokalnej Współpracy

(W przypadku podmiotów prywatnych należy uzyskać ich zgodę na zamieszczenie danych personalnych w projekcie PZO w formie pisemnego oświadczenia).

Lp.	Imię i nazwisko	Funkcja	Nazwa instytucji /grupy interesu, którą reprezentuje	Kontakt
-----	-----------------	---------	--	---------



## Moduł A

### 2.1. Informacja o obszarze i przedmiotach ochrony

Lp.	Typ informacji	Dane referencyjne	Zakres informacji	Wartość informacji	Źródło dostępu do danych
1.	<i>Materiały publikowane</i>	Kozakiewicz K. 2003. Letnie stanowiska nietoperzy na strychach budynków sakralnych w Beskidzie Niskim i Sądeckim oraz na Pogórzu Środkowobeskidzkim - kontrole w latach 1999-2001. <i>Studia Chiropterologica</i> 21-30; 3-4	Informacje o przedmiocie ochrony	Materiał uzupełniający	Biblioteka Instytutu Zoologii Uniwersytetu Przyrodniczego we Wrocławiu
2.	<i>Materiały publikowane</i>	Sachanowicz K., Ciechanowski M., Piksa K. 2006. Distribution patterns, species richness and status of bats in Poland. <i>Vespertilio</i> 9–10: 151–173	Informacje o rozmieszczeniu przedmiotu ochrony w Polsce	Informacje pomocnicze	Biblioteka Instytutu Zoologii Uniwersytetu Przyrodniczego we Wrocławiu
3.	<i>Materiały publikowane</i>	Kepel A. W: Makomaska-Juchiewicz M. (red.). 2010 1324 Nocek duży <i>Myotis myotis</i> (Borkhauen, 1797). Monitoring gatunków zwierząt. Przewodnik metodyczny. Część I. GIOŚ. Warszawa. s.: 220-257	Charakterystyka gatunku oraz opis metodyki monitoringu	Aktualna metodyka monitoringu gatunku	<a href="http://www.gios.gov.pl/siedliska/pdf/przewodnik_metodyczny_myotis_myotis.pdf">http://www.gios.gov.pl/siedliska/pdf/przewodnik_metodyczny_myotis_myotis.pdf</a>
4.	<i>Materiały publikowane</i>	1324 Nocek duży <i>Myotis myotis</i> . Wyniki monitoringu. Monitoring gatunków i siedlisk przyrodniczych ze szczególnym uwzględnieniem specjalnych obszarów ochrony siedlisk Natura 2000	Wyniki monitoringu przeprowadzonego w latach 2006-2008r.	Ważne informacje dot. charakterystyk i gatunku	<a href="http://www.gios.gov.pl/siedliska/pdf/wyniki_monitoringu_zwierzat_myotis_myotis.pdf">http://www.gios.gov.pl/siedliska/pdf/wyniki_monitoringu_zwierzat_myotis_myotis.pdf</a>

5.	<i>Materiały niepublikowane</i>	Piksa K. 2008. Raport z prowadzonych prac w ramach Wojewódzkiego Zespołu Ekspertów ds. Obszarów Natura 2000 w Województwie Podkarpackim.	Informacje o przedmiocie ochrony	Podstawowe informacje dotyczące obszaru	Dokument znajduje się w posiadaniu RDOŚ w Rzeszowie
----	---------------------------------	---	----------------------------------	---	---

## 2.2. Ogólna charakterystyka obszaru

### Położenie

Obszar o znaczeniu dla Wspólnoty Kościoł w Nowosielcach o powierzchni 0,28 ha położony jest w południowej części województwa podkarpackiego, na terenie powiatu sanockiego, w gminie Zarszyn, na terenie wsi Nowosielce. Obszar obejmuje jedną działkę ewidencyjną (nr 181708\_2.0004.601) na której znajduje się niewielki kościół pw. Najświętszej Maryi Panny Nieustającej Pomocy. Kościół wybudowany został na początku XX wieku, jest murowany, posiada niewielką wieżę, pokryty jest blachą. Otoczony jest z trzech stron kilkudziesięcioma kilkudziesięcioletnimi drzewami (głównie lipy, klony, brzozy). Obiekt położony jest w środku wsi, bezpośrednio sąsiaduje z ruchliwą drogą krajową nr 28. Obszar w promieniu kilku kilometrów otaczają głównie tereny rolnicze i lasy. Zgodnie z Kryteriami wyboru schronień nietoperzy do ochrony w ramach polskiej części sieci Natura 2000, obiekt uzyskał punktów 16, co daje podstawy do włączenia go do sieci Natura 2000. W ostoi znajduje się jedna z największych znanych na Podkarpaciu kolonii rozrodczych nocka dużego. Jej liczebność waha się granicach 150-320 osobników.

Według regionalizacji fizycznogeograficznej (Kondracki 2000) teren leży w obrębie następujących jednostek:

- Prowincja Karpaty Zachodnie z Podkarpaciem Zachodnim i Północnym (51)
- Podprowincja Zewnętrzne Karpaty Zachodnie (513)
- Makroregion Pogórze Środkowo-beskidzkie (513,6)
- Mezoregion Kotlina Jasielsko-Krośnieńska (513,67)

Według regionalizacji geobotanicznej (Matuszkiewicz 2008a) teren leży w obrębie następujących jednostek:

- Prowincja: Karpacka
- Dział: Wschodniokarpacki (I)
- Kraina: Karpat Wschodnich (I.1)
- Okręg: Dołów Jasielsko-Sanockich (I.1.2.)

- Podokręg: Jasielsko-Krośnieński (I.1.2.b)

W ujęciu zoogeograficznym obszar należy do Palearktyki, prowincji Europejsko-Zachodnio-Syberyjskiej, regionu Europejsko-Syberyjskiego, krainy Karpacko-Sudeckiej.

Geologia i gleby

Całe Karpaty Zewnętrzne zbudowane są z utworów fliszowych- naprzemianległych warstw piaskowców oraz łupków pyłowcowo-ilastych, niekiedy marglistych. W dolinach rzecznych rozwinęły się na niewielkich powierzchniach mady rzeczne.

Hydrologia

W obszarze brak cieków i zbiorników wodnych. W odległości ok. 430 m od granic obszaru przepływa potok Pielnica, prawobrzeżny dopływ Wisłoka (dorzecze Wisły) i należy do zlewiska Morza Bałtyckiego (Pawlak, Pawlak 1997).

Klimat

Typowy dla powiatu sanockiego. Należy do Podkarpackiej (XIX) dzielnicy klimatycznej (Rychlig, Ostaszewska 2006).

Okres zimowy trwa ponad 80 dni (rozpoczyna się na początku grudnia i trwa do końca lutego), natomiast długość lata nie odbiega od średniej i wynosi 80-90 dni. Okres wegetacyjny jest stosunkowo długi – wynosi 220 dni. Opady wachają się w granicach 660 do 788 mm rocznie. Pokrywa śnieżna zalega od 60 do 80 dni.

Struktura krajobrazu

Rychling i Dąbrowski (1995) krajobraz obszaru klasyfikują jako Krajobraz Wyżyn i Niskich Gór, rodzaj: Krajobraz Krzemianowy i Glinokrzemianowy – Erozyjny, gatunek: Pogórze.

Korytarze ekologiczne

Obszar leży poza projektowanymi korytarzami ekologicznymi.

Formy ochrony przyrody



Forma ochrony przyrody w promieniu do 30 km od granic obszaru Kościół w Nowosielcach PLH180035	Odległość [km]	Znaczenie dla obszaru
<b>Rezerwaty</b>		
Polanki	12,8	brak znaczenia
Bukowica	13,6	brak znaczenia
Przełom Osławy Pod Mokrem	14,1	brak znaczenia
Kamień nad Rzepedzią	17,9	brak znaczenia
Góra Sobień	18,5	brak znaczenia
Cisy w Malinówce	18,7	brak znaczenia
Kretówki	19,7	brak znaczenia
Źródlika Jasiołki	22,0	brak znaczenia
Grąd w Średniej Wsi	24,6	brak znaczenia
Dyrbek	24,6	brak znaczenia
Kamień nad Jaśliskami	25,3	brak znaczenia
Rezerwat Tysiąclecia na Cergowej Górze	25,5	brak znaczenia
Bobry w Uhercach	25,8	brak znaczenia
Przełom Jasiołki	25,9	brak znaczenia
Przełom Osławy pod Duszatynem	26,1	brak znaczenia
Buczyna w Wańkowej	26,5	brak znaczenia
Przełom Sanu pod Grodziskiem	27,3	brak znaczenia
Prządki	27,3	brak znaczenia
Cisy w Nowej Wsi	27,4	brak znaczenia
Nad Trzciancem	27,9	brak znaczenia
Zwierzło	28,4	brak znaczenia
Nad Jeziorem Myczkowieckim	28,9	brak znaczenia
Koziniec	28,9	brak znaczenia

Wilcze	29,7	brak znaczenia
Mójka	30,0	brak znaczenia
<b>Parki krajobrazowe</b>		
Park Krajobrazowy Gór Słonnych	9,0	brak znaczenia
Jaślicki Park Krajobrazowy	18,3	brak znaczenia
Czarnorzecko-Strzyżowski Park Krajobrazowy	20,8	brak znaczenia
Park Krajobrazowy Ciśniańsko-Wetliński	22,0	brak znaczenia
Park Krajobrazowy Pogórza Przemyskiego	24,2	brak znaczenia
<b>Parki narodowe</b>		
Brak obszarów		brak znaczenia
<b>Obszary chronionego krajobrazu</b>		
Obszar Chronionego Krajobrazu Beskidu Niskiego	2,9	brak znaczenia
Wschodniobeskidzki Obszar Chronionego Krajobrazu	6,2	brak znaczenia
Czarnorzecki Obszar Chronionego Krajobrazu	11,4	brak znaczenia
Przemysko-Dynowski Obszar Chronionego Krajobrazu	20,5	brak znaczenia
Hyżnieńsko-Gwoźnicki Obszar Chronionego Krajobrazu	27,3	brak znaczenia
<b>Zespoły przyrodniczo-krajobrazowe</b>		
Brak obszarów		brak znaczenia
<b>Natura 2000 Obszary specjalnej ochrony</b>		
Beskid Niski PLB180002	8,7	brak znaczenia
Góry Słonne PLB180003	9,1	brak znaczenia
Bieszczady PLC180001	22,0	brak znaczenia
Pogórze Przemyskie PLB180001	24,2	brak znaczenia
<b>Natura 2000 Specjalne obszary ochrony</b>		
Dorzecze Górnego Sanu PLH180021	2,8	brak znaczenia
Patria nad Odrzechową PLH180028	3,1	brak znaczenia
Jaćmierz PLH180	32	brak znaczenia

	6,8	
Rymanów PLH180016	8,7	brak znaczenia
Rzeka San PLH180007	8,7	brak znaczenia
Wisłok Środkowy z Dopływami PLH180030	8,8	brak znaczenia
Ostoja Góry Słonne PLH180013	9,1	brak znaczenia
Las Hrabeński PLH180039	10,3	brak znaczenia
Ostoja Jaślicka PLH180014	10,8	brak znaczenia
Kościół w Dydni PLH180034	12,9	brak znaczenia
Sanisko w Bykowcach PLH180045	13,5	brak znaczenia
Ladzin PLH180038	16,2	brak znaczenia
Łąki w Komborni PLH180042	21,5	brak znaczenia
Bieszczady PLC180001	22,0	brak znaczenia
Ostoja Czarnorzecka PLH180027	23,2	brak znaczenia
Jasiołka PLH180011	25,5	brak znaczenia
Kościół w Równem PLH180036	26,1	brak znaczenia
Osuwiska w Lipowicy PLH180044	28,0	brak znaczenia
Ostoja Przemyska PLH180012	28,0	brak znaczenia
Trzciana PLH180018	28,1	brak znaczenia
<b>Stanowiska dokumentacyjne</b>		
Skarpa w Międzybrodziu	9,1	brak znaczenia
Czerwona Glinka	9,3	brak znaczenia
Brak nazwy (gm. Lesko)	18,1	brak znaczenia
Progi skalne i przełom na potoku Tarnawka w Łukowem	19,4	brak znaczenia
Brak nazwy (gm. Korczyna)	27,4	brak znaczenia
Węgiel w Malawie	27,5	brak znaczenia
Flisz z Leszczawy Dolnej	28,5	brak znaczenia

### 2.3. Struktura własności i użytkowania gruntów

(Dane użytkowania i pokrycia terenu z programu CORINE Land Cover 2006, bądź jeśli jest to możliwe dane dokładniejsze np. PODGiK).

Typy użytków gruntowych	Typ własności	Powierzchnia użytków w ha	Udział powierzchni w obszarze [%]
<i>Lasy</i>	<i>Skarb Państwa</i>	0	0
	<i>Własność komunalna</i>	0	0
	<i>Własność prywatna</i>	0	0
<i>Grunty orne</i>	<i>Skarb Państwa</i>	0	0
	<i>Własność komunalna</i>	0	0
	<i>Własność prywatna</i>	0	0
<i>Łąki trwałe</i>	<i>Skarb Państwa</i>	0	0
	<i>Własność komunalna</i>	0	0
	<i>Własność prywatna</i>	0	0
<i>Pastwiska trwałe</i>	<i>Skarb Państwa</i>	0	0
	<i>Własność komunalna</i>	0	0
	<i>Własność prywatna</i>	0	0
<i>Sady</i>	<i>Skarb Państwa</i>	0	0
	<i>Własność komunalna</i>	0	0
	<i>Własność prywatna</i>	0	0
<i>Grunty pod stawami</i>	<i>Skarb Państwa</i>	0	0
	<i>Własność komunalna</i>	0	0
	<i>Własność prywatna</i>	0	0
<i>Nieużytki</i>	<i>Skarb Państwa</i>	0	0
	<i>Własność komunalna</i>	0	0
	<i>Własność prywatna</i>	0	0
<i>Wody stojące</i>	<i>Skarb Państwa</i>	0	0

	<i>Własność komunalna</i>	<b>0</b>	<b>0</b>
	<i>Własność prywatna</i>	<b>0</b>	<b>0</b>
<i>Wody płynące</i>	<i>Skarb Państwa</i>	<b>0</b>	<b>0</b>
	<i>Własność komunalna</i>	<b>0</b>	<b>0</b>
	<i>Własność prywatna</i>	<b>0</b>	<b>0</b>
<i>Grunty zabudowane</i>	<i>Skarb Państwa</i>	<b>0</b>	<b>0</b>
	<i>Własność komunalna</i>	<b>0</b>	<b>0</b>
	<i>Własność prywatna</i>	<b>0,28 ha</b>	<b>100 %</b>
<i>Inne</i>	<i>Skarb Państwa</i>	<b>0</b>	<b>0</b>
	<i>Własność komunalna</i>	<b>0</b>	<b>0</b>
	<i>Własność prywatna</i>	<b>0</b>	<b>0</b>

*UWAGA: Dane te należy także przekazać w warstwie informacyjnej systemów informacji przestrzennej GIS w nieprzetworzonej formie otrzymanej ze źródła referencyjnego (np. PODGiK).*