

Las Niegłowski

PLH 180040

II spotkanie

Zespołu Lokalnej Współpracy

Jasło, 07.02.2019.



Fundusze Europejskie
Infrastruktura i Środowisko



GENERALNA
DYREKCJA
OCHRONY
ŚRODOWISKA



REGIONALNA
DYREKCJA
OCHRONY
ŚRODOWISKA
W RZESZOWIE

Unia Europejska
Fundusz Spójności





Położenie i zasięg

Położenie administracyjne:

województwo podkarpackie

powiat jasielski: gmina Jasło, miasto Jasło
oraz miejscowości: Brzyście i Niegłowice

Powierzchnia: 30,76 ha

Powierzchnia opracowania: 30,76 ha

Wysokość npm: 235– 287 m

Region biogeograficzny: kontynentalny





Trzcinica

Jasło

Brzyście

Niegłowice

 granica obszaru
 granice obrębów ewidencyjnych

1:8 000

Przedmioty ochrony w obszarze - siedliska

- **9110 Kwaśne buczyny** (*Luzulo-Fagenion*);
- **9130 Żyzne buczyny** (*Dentario glandulosae-Fagenion*, *Galio odorati-Fagenion*);
- **9170 Grąd środkowoeuropejski i subkontynentalny** (*Galio-Carpinetum*, *Tilio-Carpinetum*)

Inwentaryzacja siedlisk przyrodniczych

Na podstawie wykonanej inwentaryzacji stwierdzono, że siedlisko 9130 zajmuje mniejszą powierzchnię niż ta, którą wykazano w materiałach WZS. Areał pozostałych dwóch siedlisk, będących przedmiotami ochrony (grąd subkontynentalny i kwaśna buczyna), jest zbliżony do wcześniejszych danych. Na terenie obszaru potwierdzono również obecność niewielkiego płatu murawy kserotermicznej (6210) oraz zbiorowisk łągowych (bagienna olszyna górską). Nie odnotowano natomiast podawanego stąd wcześniej siedliska 6510. Zarówno murawa jak i płat łągu reprezentują postaci silnie zubożałe i z tego względu nie proponuje się ich do wpisania na listę przedmiotów ochrony. Zostaną dodane do SDF z oceną D.

Powierzchnia wyróżnionych siedlisk jest następująca:

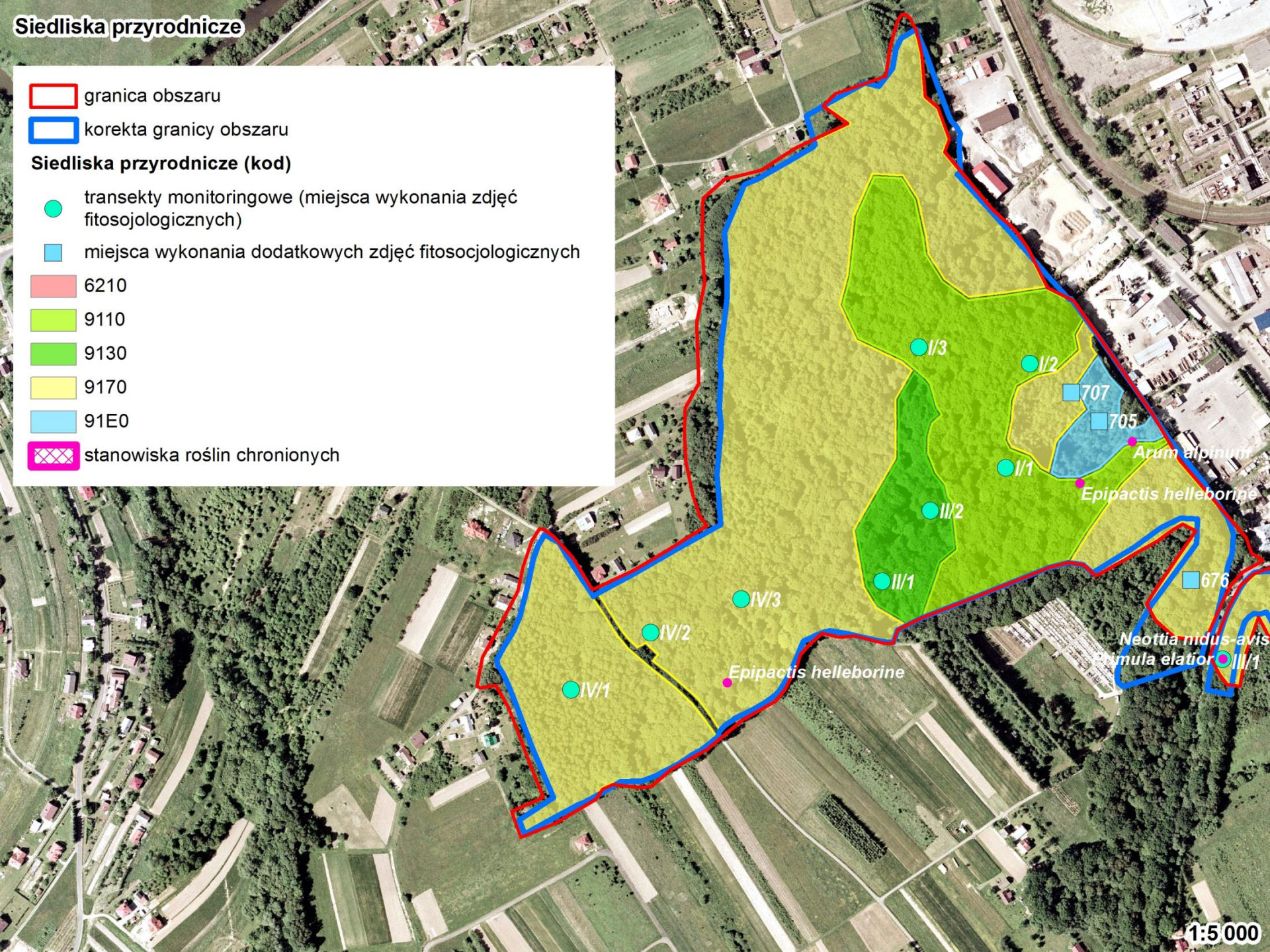
- 6210 – 0,17 ha;
- 9110 – 5,14 ha;
- 9130 – 1,39 ha;
- 9170 – 19,89 ha;
- 91E0 – 0,60 ha.

Siedliska przyrodnicze

- granica obszaru
- korekta granicy obszaru

Siedliska przyrodnicze (kod)

- transekty monitoringowe (miejsca wykonania zdjęć fitosjologicznych)
- miejsca wykonania dodatkowych zdjęć fitosocjologicznych
- 6210
- 9110
- 9130
- 9170
- 91E0
- stanowiska roślin chronionych





Siedliska przyrodnicze

- granica obszaru
- korekta granicy obszaru
- Siedliska przyrodnicze (kod)**
- transekty monitoringowe (miejsca wykonania zdjęć fitosojologicznych)
- miejsca wykonania dodatkowych zdjęć fitosocjologicznych
- 6210
- 9110
- 9130
- 9170
- 91E0
- stanowiska roślin chronionych

Ocena stanu zachowania

Przeprowadzony monitoring wykazał, że siedlisko żyznych buczyn (9130) uzyskało ocenę **FV**, głównie z uwagi na wartość parametru kardynalnego. Natomiast siedliska kwaśnej buczyny (9110) i grądu (9170) prezentują niezadowalający stan ochrony (**U1**). W przypadku kwaśnych buczyn wynika on w głównej mierze z głębokiego niedoboru martwego drewna i z niepewnych perspektyw zachowania siedliska. Ocena grądów spowodowana jest w największym stopniu występowaniem w części płatów dębu czerwonego *Quercus rubra* jako gatunku drzewostanowego.

Celem działań ochronnych powinna być więc poprawa tego stanu. W ocenie autora podjęte działania mogą go nieco poprawić, choć w istniejących uwarunkowaniach może być to trudne.

Zagrożenia

- 9110 Kwaśne buczyny
- 9130 Żyzna buczyna karpacka

Istniejące:

- gospodarka leśna i plantacyjna i użytkowanie lasów i plantacji,
- usuwanie martwych i umierających drzew.

Potencjalne:

- zabudowa rozproszona.

Zagrożenia

- 9170 grąd środkowoeuropejski i subkontynentalny

Istniejące:

- pozbywanie się odpadów z gospodarstw domowych/obiektów rekreacyjnych,
- inne rodzaje sportu i aktywnego wypoczynku,
- wydeptywanie, nadmierne użytkowanie,
- gospodarka leśna i plantacyjna i użytkowanie lasów i plantacji; usuwanie martwych i umierających drzew.

Potencjalne:

- zabudowa rozproszona.

Działania ochronne

9110 Kwaśne buczyny

9130 Żyzna buczyna karpacka

9170 Grąd środkowoeuropejski i subkontynentalny

- możliwie najszersze stosowanie rębni stopniowych i przerębowych z długim i bardzo długim okresem odnowienia (ok. 40 l.);
- preferowanie odnowienia naturalnego;
- kształtowanie odpowiedniego składu gatunkowego dostosowanego do siedliska;
- usuwanie z drzewostanu w pierwszej kolejności dębu czerwonego;
- pozostawianie na siedliskach przyrodniczych drzew martwych i zamierających (z wyłączeniem sytuacji klęskowych, zagrożenia stanu zdrowotnego drzewostanów oraz zagrożenia bezpieczeństwa publicznego);
- pozostawianie drzew biocenotycznych;
- pozostawienie do naturalnego rozpadu ok. 5% drzewostanów osiągających wiek rębności lub zaplanowanych do użytkowania rębego.

Monitoring siedliska w oparciu o metodykę PMŚ GIOŚ. Dwukrotnie, w 4 i 8 roku obowiązywania planu zadań ochronnych (w sezonie wegetacyjnym, maj-wrzesień).

Inwentaryzacja gatunków zwierząt

W części obszaru objętej opracowaniem nie stwierdzono stanowisk kumaka górskiego.

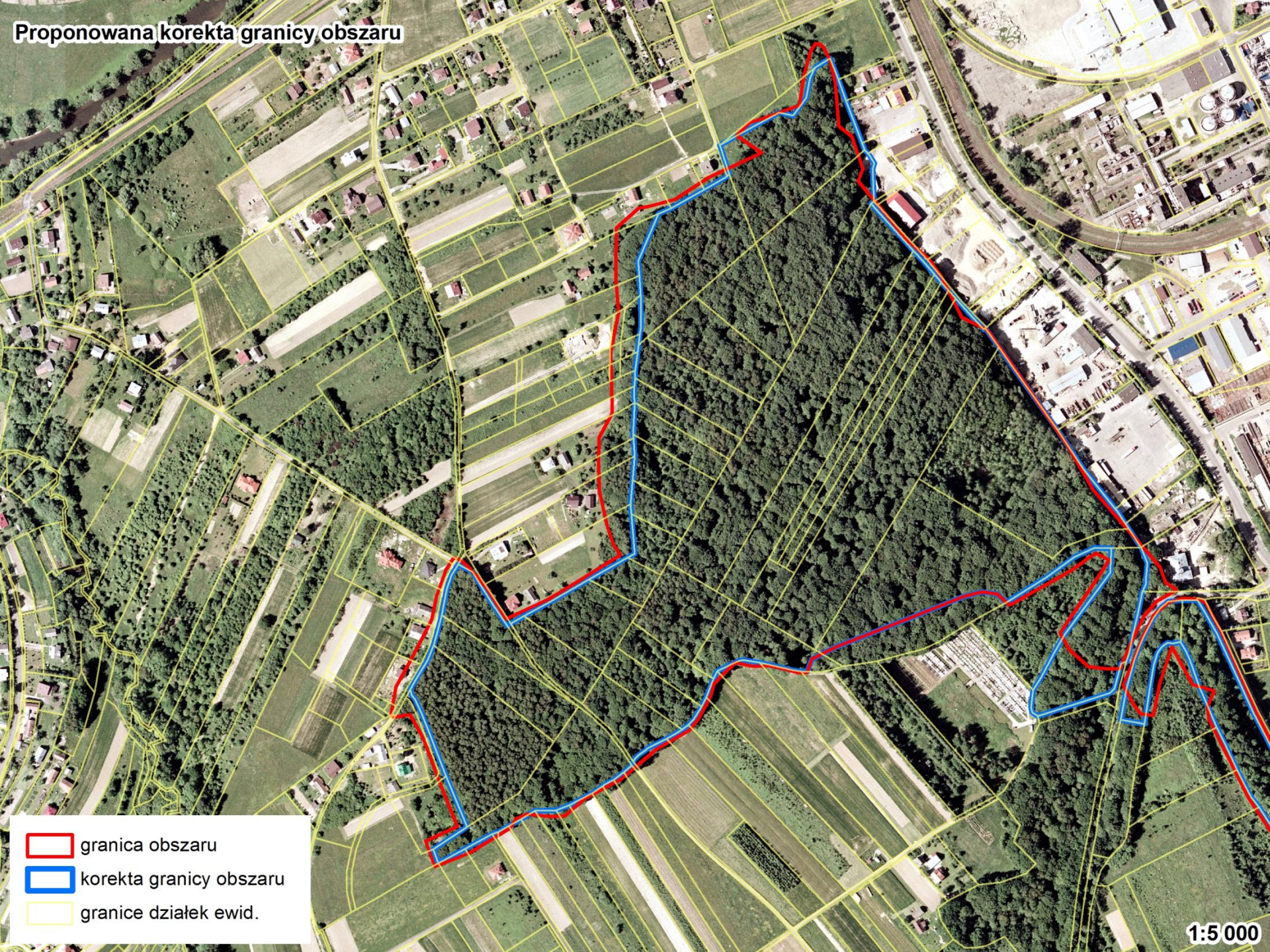
Występowanie tego gatunku w przeszłości należy uznać za przejściowe lub epizodyczne, co jednak, w związku z występowaniem w pobliżu granic obszaru, nie wyklucza jego pojawienia się w przyszłości.




Propozycja korekty granic obszaru

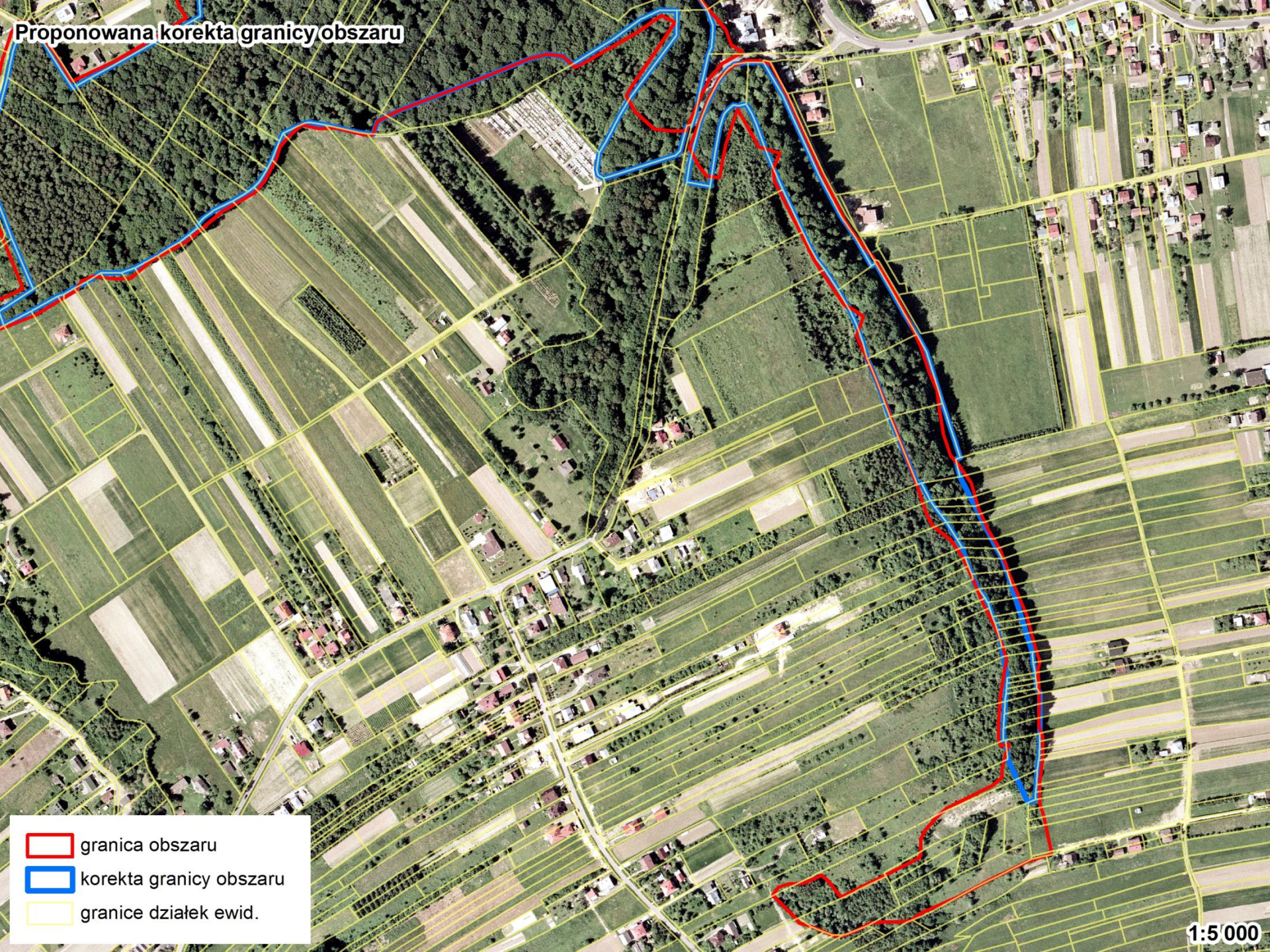
Propozycja korekty wynikała każdorazowo z dociągania granic do działek ewidencyjnych, a jeżeli było to nieuzasadnione, np. ze względu na przebieg granicy lasu w obrębie dz. ew. to korygowano granicę tak, aby pokrywała się w terenie z łatwo wyodrębnianymi obiektami, np. skrajem lasu.

Uwzględnienie proponowanych korekt zmniejsza powierzchnię obszaru o 3,41 ha.




Proponowana korekta granicy obszaru



-  granica obszaru
-  korekta granicy obszaru
-  granice działek ewid.



Proponowana korekta granicy obszaru

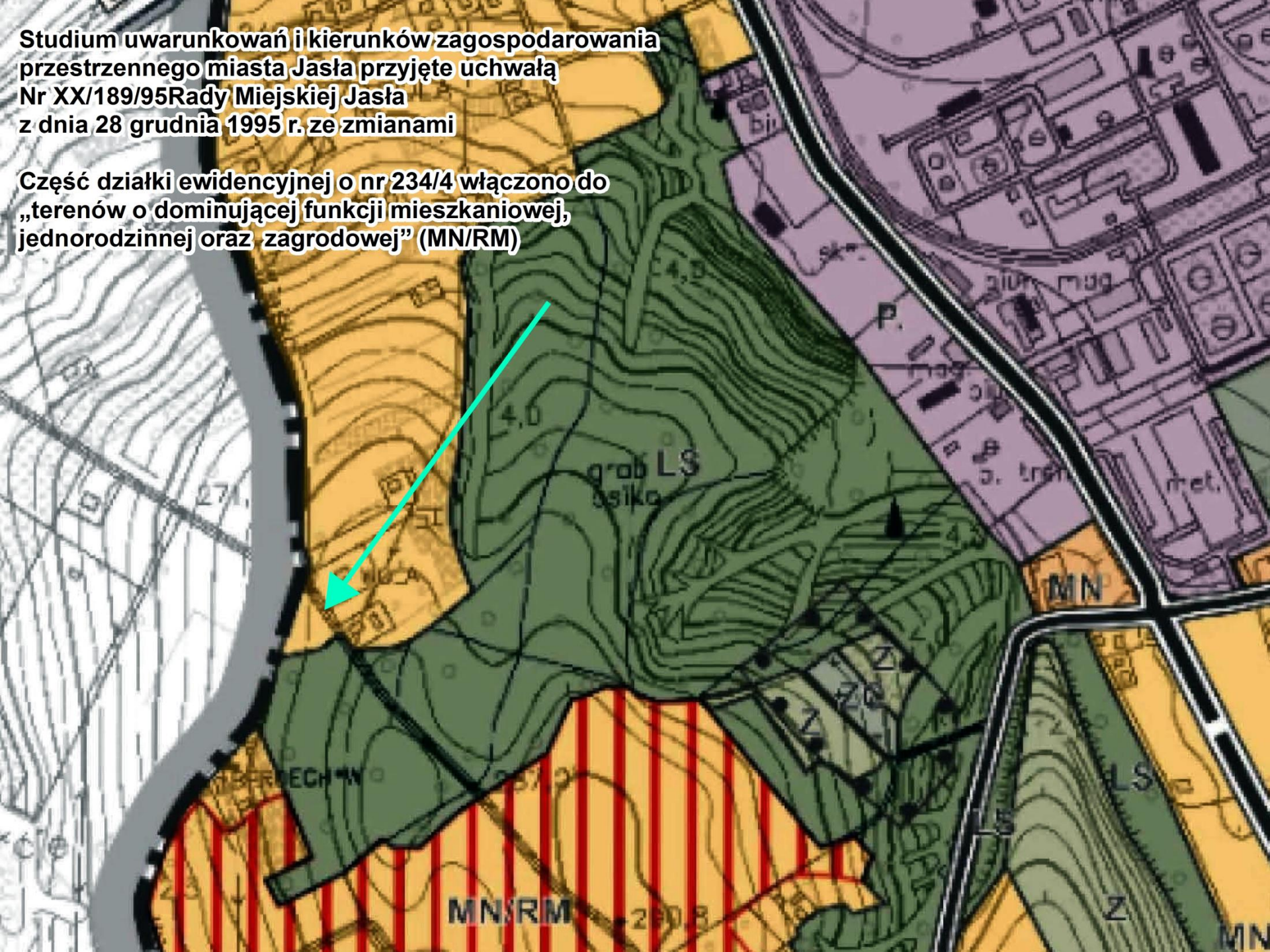
-  granica obszaru
-  korekta granicy obszaru
-  granice działek ewid.

Wskazania do zmian w dokumentach planistycznych

L.p.	Dokumentacja planistyczna	Wskazania do zmian w dokumentach planistycznych niezbędne do utrzymania bądź odtworzenia właściwego stanu ochrony siedlisk przyrodniczych oraz gatunków roślin i zwierząt, dla których ochrony został wyznaczony obszar Natura 2000 (<i>Art. 28 ust 10 pkt 5 ustawy o ochronie przyrody</i>)
1.	Studium uwarunkowań i kierunków zagospodarowania przestrzennego miasta Jasła przyjęte uchwałą Nr XX/189/95 Rady Miejskiej Jasła z dnia 28 grudnia 1995 r. ze zmianami	Część działki ewidencyjnej o nr 234/4 w Jasle, ujęta w dokumencie jako „tereny o dominującej funkcji mieszkaniowej, jednorodzinnej oraz zagrodowej” pozostawić w użytkowaniu leśnym.
2.	Studium uwarunkowań i kierunków zagospodarowania przestrzennego gminy Jasło przyjęte uchwałą Nr XXXII/247/2001 Rady Gminy w Jasle z dnia 11 grudnia 2001 r. ze zmianami	Działki ewidencyjne lub ich części, na których znajdują się chronione w obszarze leśne siedliska przyrodnicze, pozostawić w użytkowaniu leśnym. Dotyczy to działek ewid. o nr: 728/6, 772/6, 713/4, 772/4, 716/2, 717/2, 715, 719, 720, 723, 725, 730, 741, 742, 743, 744, 745/1, 746, 749/1, 758, 759, 760, 761, 762/1, 763/1, 764 w miejscowości Niegłowice.

**Studium uwarunkowań i kierunków zagospodarowania
przestrzennego miasta Jasła przyjęte uchwałą
Nr XX/189/95 Rady Miejskiej Jasła
z dnia 28 grudnia 1995 r. ze zmianami**

**Część działki ewidencyjnej o nr 234/4 włączono do
„terenów o dominującej funkcji mieszkaniowej,
jednorodzinnej oraz zagrodowej” (MN/RM)**



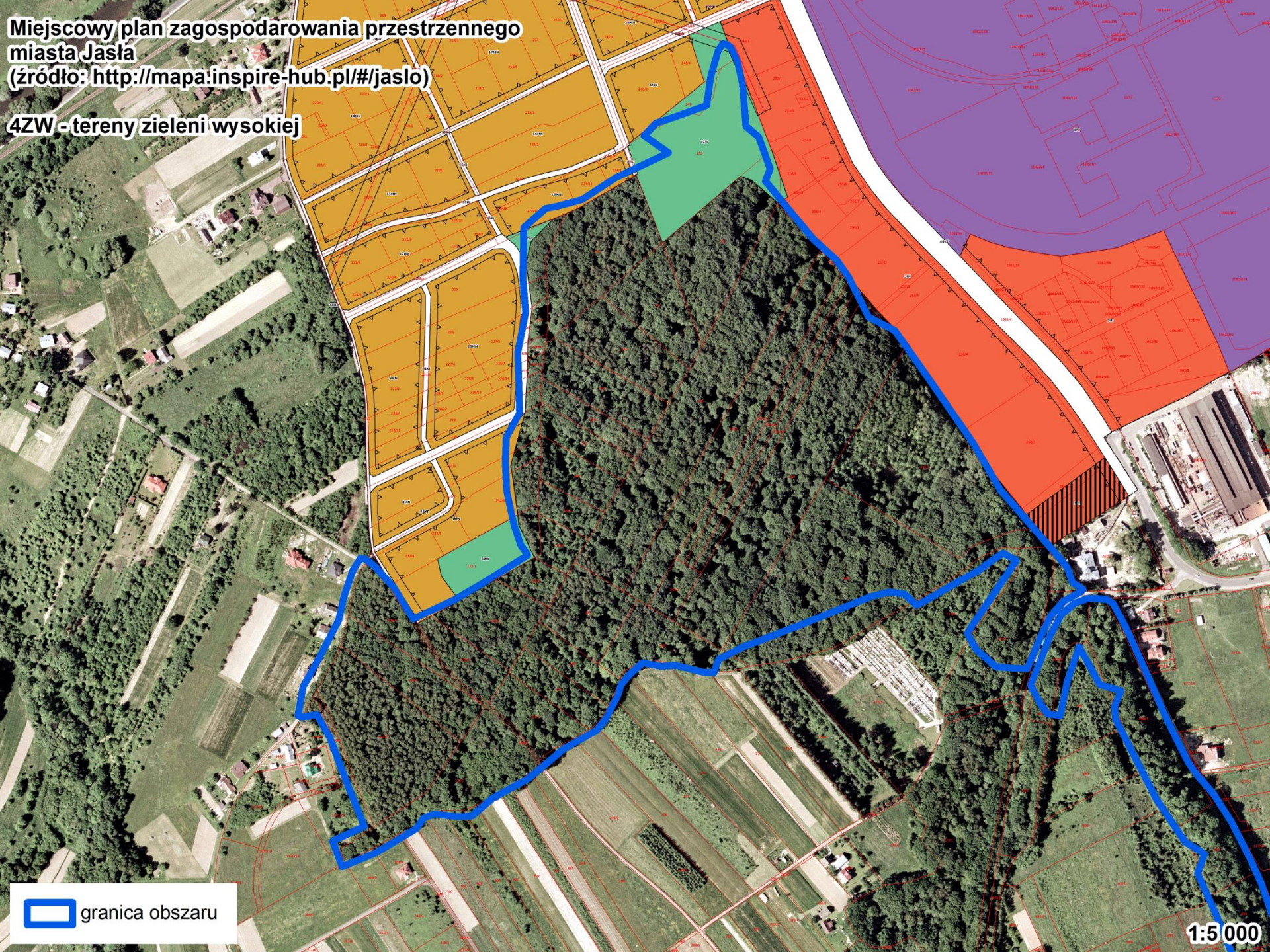
**Studium uwarunkowań i kierunków zagospodarowania
przestrzennego gminy Jasło przyjęte uchwałą
Nr XXXII/247/2001 Rady Gminy w Jasle
z dnia 11 grudnia 2001 r. ze zmianami**

**Część obszaru znajdującą się w obrębie miejscowości
Nieglowice zaliczono do terenów określonych
jako „rolnicza przestrzeń produkcyjna”.**



**Miejscowy plan zagospodarowania przestrzennego
miasta Jasła**
(źródło: <http://mapa.inspire-hub.pl/#/jaslo>)

4ZW - tereny zieleni wysokiej



 granica obszaru

1:5000

Kontakt

Koordynator projektu planu zadań ochronnych
dla obszaru Las Niegłowski

Dominik Wróbel

tel.: 503 765 895

e-mail: pterido@interia.pl



Fundusze Europejskie
Infrastruktura i Środowisko



GENERALNA
DYREKCJA
OCHRONY
ŚRODOWISKA



REGIONALNA
DYREKCJA
OCHRONY
ŚRODOWISKA
W RZESZOWIE

Unia Europejska
Fundusz Spójności

