



Fundusze Europejskie
Infrastruktura i Środowisko



Unia Europejska
Fundusz Spójności



Plan Zadań Ochronnych
dla obszaru Natura 2000
Liwocz PLH180046
w województwie podkarpackim

Rzeszów 2018

Wykonawca:



Żbik Konrad Kata
Werynia 481
36-100 Kolbuszowa
e-mail katakon@poczta.fm

**Na zlecenie Regionalnej Dyrekcji Ochrony Środowiska
w Rzeszowie**

Autorzy:

Konrad Kata – koordynator projektu PZO, ekspert zoolog
Agata Stadnicka-Futoma – ekspert botanik

Spis treści

1. Etap wstępny pracy nad Planem.....	4
1.1. <i>Informacje ogólne</i>	4
1.2. <i>Ustalenie terenu objętego Planem</i>	5
1.3. <i>Mapa obszaru Natura 2000</i>	6
1.4. <i>Opis założeń do sporządzenia Planu</i>	8
1.5. <i>Przedmioty ochrony wg. obowiązującego SDF (stan na dzień 02.2017)</i>	11
1.6. <i>Kluczowe instytucje/grupy dla obszaru i zakres ich odpowiedzialności</i>	12
1.7. <i>Zespół Lokalnej Współpracy</i>	13
2. Etap II Opracowanie projektu Planu	14
2.1. <i>Ogólna charakterystyka obszaru</i>	14
2.2. <i>Struktura własności i użytkowania gruntów</i>	15
2.3. <i>Zagospodarowanie terenu i działalność człowieka</i>	16
2.4. <i>Istniejące plany/programy/projekty dotyczące zagospodarowania przestrzennego</i>	16
2.5. <i>Informacja o przedmiotach ochrony objętych Planem wraz z zakresem prac terenowych – dane zweryfikowane</i>	17
2.5.1. <i>Typy siedlisk przyrodniczych w granicach obszaru objętych opracowaniem</i>	17
2.5.2. <i>Gatunki zwierząt (bez ptaków) i ich siedliska występujące w granicach obszaru objętych opracowaniem</i>	18
3. Stan ochrony przedmiotów ochrony objętych Planem.....	19
3.1. <i>Rzeczywisty stan ochrony</i>	19
3.2. <i>Referencyjny stan ochrony</i>	19
4. Analiza zagrożeń	19
5. Cele działań ochronnych	19
6. Ustalenie działań ochronnych	19
7. Wskazania do dokumentów planistycznych.....	20
8. Przesłanki sporządzenia planu ochrony	20
9. Projekt weryfikacji SDF obszaru i jego granic	20
10. Opis procesu komunikacji z różnymi grupami interesu.....	20
11. Zestawienie uwag i wniosków	21
12. Literatura	22

Dokumentacja Planu Zadań Ochronnych obszaru Natura 2000 PLH180046 Liwocz w województwach podkarpackim i małopolskim

1. Etap wstępny pracy nad Planem

1.1. Informacje ogólne

Nazwa obszaru	Liwocz
Kod obszaru	PLH180046
Opis granic obszaru	Numeryczny wektor granic GIS jako załącznik do Planu Zadań Ochronnych (załącznik nr 1)
SDF	Plik PDF SDF (załącznik nr 2)
Położenie	województwo podkarpackie, powiat jasielski gminy: Skołyszyn i Brzyska oraz województwo małopolskie, powiat tarnowski, gmina Szerzyny
Powierzchnia obszaru (w ha)	327.66
Status prawny	Obszar zatwierdzony, jako obszar mający znaczenie dla Wspólnoty Decyzją Komisji z dnia 10 stycznia 2011 r. w sprawie przyjęcia na mocy dyrektywy Rady 92/43/EWG czwartego zaktualizowanego wykazu terenów mających znaczenie dla Wspólnoty składających się na kontynentalny region biogeograficzny (notyfikowana jako dokument nr C(2010) 9669)(2011/64/UE).
Termin przystąpienia do sporządzenia Planu	28 - 05 - 2018
Termin zatwierdzenia Planu*	<i>Data wydania zarządzenia RDOŚ. Podana data powinna zostać zapisana w formacie <u>dd</u> - <u>mm</u> - <u>rrrr</u></i>
Wykonawca projektu Planu	ŻBIK Konrad Kata tel.: 505868152 e-mail: katakon@poczta.fm Zespół autorski (Konrad Kata, Agata Stadnicka-Futoma)
Planista Regionalny / Osoba odpowiedzialna w RDOŚ	Planista Regionalny Olimpia Bator e-mail: olimpia.bator.rzeszow@rdos.gov.pl tel.: (17) 785-00-44
Sprawujący nadzór	Regionalny Dyrektor Ochrony Środowiska w Rzeszowie Al. Józefa Piłsudskiego 38, 35-001 Rzeszów tel.: (17) 785-00-44; fax: (17) 852-11-09; e-mail: sekretariat.rzeszow@rdos.gov.pl

* Informacja powinna zostać uzupełniona po ustanowieniu właściwego zarządzenia.



Fundusze Europejskie
Infrastruktura i Środowisko



Unia Europejska
Fundusz Spójności



1.2 Ustalenie terenu objętego Planem

L.p.	Nazwa krajowej formy ochrony przyrody lub nadleśnictwa, pokrywającej/go się z obszarem, która/e może powodować wyłączenie części terenu ze sporządzania Planu	Dokument planistyczny	Uzasadnienie wyłączenia części terenu ze sporządzania PZO	Powierzchnia krajowej formy ochrony przyrody lub nadleśnictwa pokrywająca się z obszarem [ha]
1.	Nadleśnictwo Kołaczyce	Plan urządzenia lasu dla nadleśnictwa Kołaczyce na lata 2018-2027	Art. 28 ust. 11 ustawy z dnia 16 kwietnia 2004 r. o ochronie przyrody (Dz. U. z 2018 r., poz. 1614 z późn. zm.) <i>„Planu zadań ochronnych nie sporządza się dla obszaru Natura 2000 lub jego części: pokrywanego się w całości lub w części z obszarem będącym w zarządzie nadleśnictwa, dla którego ustanowiony plan urządzenia lasu uwzględnia zakres, o którym mowa w ust. 10”</i>	Teren administrowany przez nadleśnictwo Kołaczyce 327,55 ha
2.	Rezerwat Liwocz		Nie zachodzą przesłanki określone w art. 28 ust. 11 ustawy z dnia 16 kwietnia 2004 r. o ochronie przyrody (Dz. U. z 2018 r., poz. 1614 z późn. zm.)	84,23 ha

Teren objęty PZO: część obszaru Natura 2000 Liwocz PLH180046 poza gruntami PGL LP o powierzchni 0,1047 ha



Fundusze Europejskie
Infrastruktura i Środowisko

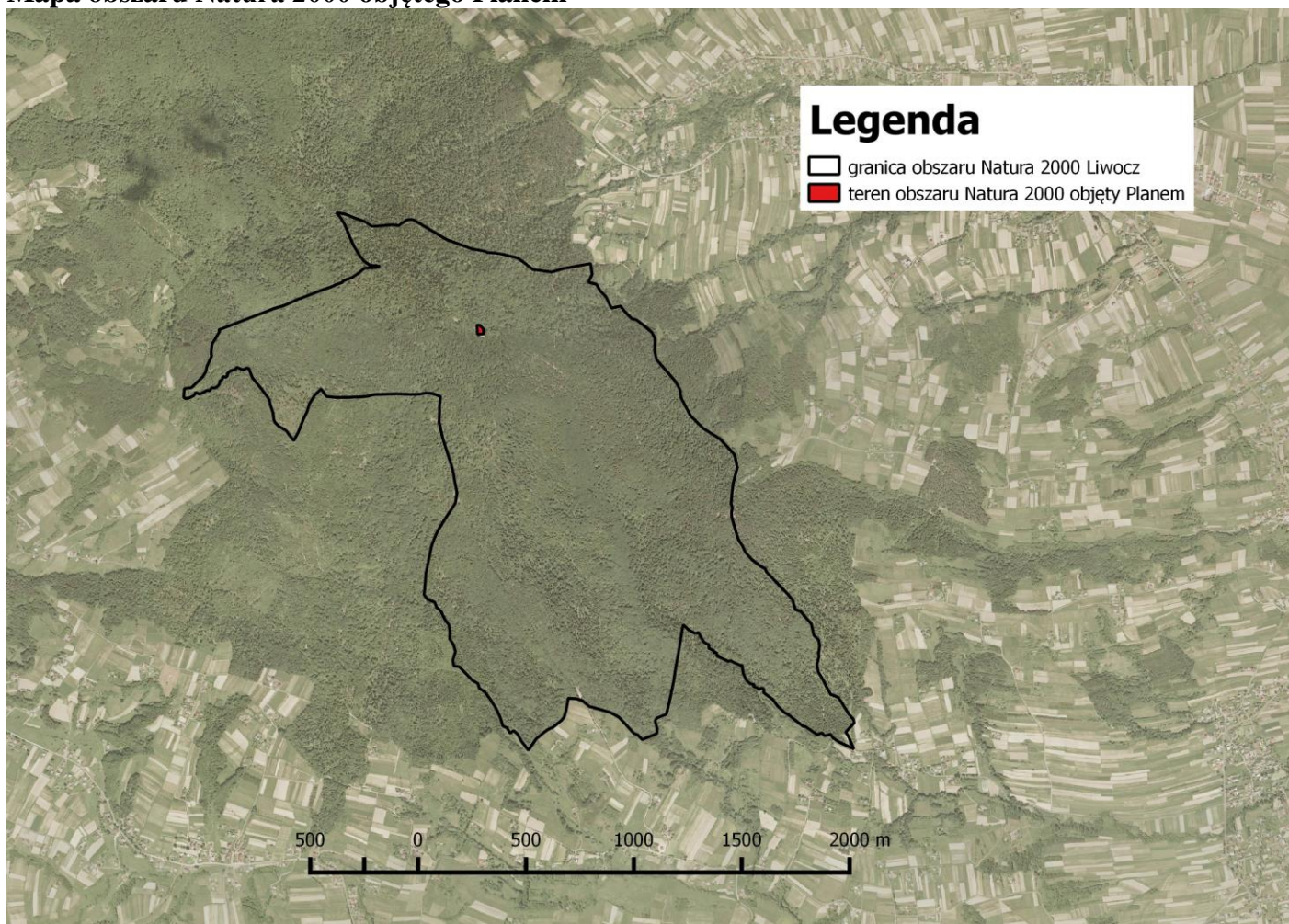


Unia Europejska
Fundusz Spójności



1.3. Mapa obszaru Natura 2000

Mapa obszaru Natura 2000 objętego Planem





Fundusze Europejskie
Infrastruktura i Środowisko



Unia Europejska
Fundusz Spójności



Opis granic obszaru Natura 2000 objętego Planem

Numeryczny wektor granic GIS z uwzględnieniem zmian wynikających z pkt. 1.2 Sporządzono w oparciu o układ współrzędnych płaskich prostokątnych PL-1992, zgodnie z § 3 ust. 1 pkt. 4 rozporządzenia Rady Ministrów z dnia 15 października 2012 r. w sprawie państwowego systemu odniesień przestrzennych (Dz. U. z 2012 r., poz. 1247).

L.p.	X	Y
1.	218853,05	669092,55
2.	218866,40	669091,78
3.	218895,82	669090,10
4.	218894,47	669103,55
5.	218878,14	669119,73
6.	218854,69	669121,07
7.	218853,78	669105,46
8.	218853,05	669092,55



Fundusze Europejskie
Infrastruktura i Środowisko



Unia Europejska
Fundusz Spójności



1.4. Opis założeń do sporządzenia Planu

Opis obszaru: Obszar położony jest na Pogórzu Ciężkowickim, w obrębie zalesionego grzbietu Pasma Brzanki. Cały teren pokryty jest lasami o charakterze buczyn. Na szczycie wzniesienia występuje niewielka bezleśna enklawa, gdzie wybudowano Sanktuarium Chrystusowego Krzyża i Matki Bożej Królowej Pokoju z platformą widokową i 18 metrowym Krzyżem Milenijnym. Jest to jeden z najbardziej znanych punktów turystycznych w regionie oraz miejsce pielgrzymek. W środkowej i południowej części obszaru znajduje się rezerwat przyrody chroniący najlepiej zachowane fragmenty ekosystemów leśnych.

Przedmioty ochrony obszaru:

Przedmiotami ochrony (wg SDF) w obszarze Natura 2000 Liwocz PLH180046 jest 1 typ siedliska przyrodniczego z załącznika I Dyrektywy Siedliskowej i 1 gatunek zwierzęcia. Wymieniono je poniżej.

- Przedmiotami ochrony są następujące typy siedlisk przyrodniczych wymienionych w załączniku I Dyrektywy Rady 92/43/EWG:
9130 żyzne buczyny (*Dentario glandulosae-Fagenion*, *Galio odorati-Fagenion*)
- Przedmiotami ochrony są następujące gatunki zwierząt wymienione w załączniku II Dyrektywy Rady 92/43/EWG:
1193 kumak górski *Bombina variegata* (Linnaeus, 1758)

Założenia:

1. Plan zadań ochronnych dotyczyć będzie obszaru Natura 2000 w części poza gruntami będącymi w zarządzie Państwowego Gospodarstwa Leśnego Lasy Państwowe.
2. Jego głównym celem będzie określenie działań i sformułowanie zapisów pozwalających na skuteczną ochronę siedlisk i gatunków wskazanych, jako przedmioty ochrony; wykonane zostaną również ekspertyzy służące uzupełnieniu informacji o obszarze;
3. Lista przedmiotów ochrony może ulec zmianie w toku prac nad projektem planu.

Plan Zadań Ochronnych sporządza sprawujący nadzór nad obszarem, którym w przypadku obszaru Natura 2000 Liwocz PLH180046 jest Regionalny Dyrektor Ochrony Środowiska w Rzeszowie.

Plan zadań ochronnych (PZO) jest narzędziem ochrony siedlisk i gatunków stanowiących przedmiot ochrony obszaru Natura 2000. Ustalenia planu mogą jednak dotyczyć również terenów znajdujących się poza granicami obszaru, jeśli są istotne dla zachowania lub przywrócenia właściwego stanu ochrony przedmiotów ochrony oraz zachowania spójności sieci Natura 2000, w tym utrzymania korytarzy migracyjnych. Podstawowym celem opracowania projektu PZO jest szybkie podjęcie działań, niezbędnych do zachowania przedmiotów ochrony. Obowiązek sporządzenia planu zadań ochronnych dla obszaru Natura 2000 wynika z art. 28 ust. 1 ustawy z dnia 16 kwietnia 2004 r. o ochronie przyrody



Fundusze Europejskie
Infrastruktura i Środowisko



Unia Europejska
Fundusz Spójności



(Dz. U. z 2018 r., poz. 1614 z późn. zm). Szczegółowy zakres dokumentu określa rozporządzenie Ministra Środowiska z dnia 17 lutego 2010 r. w sprawie sporządzania projektu planu zadań ochronnych dla obszaru Natura 2000 (Dz. U. z 2010 r., Nr 34, poz. 186 z późn. zm.).

Zakres prac koniecznych dla sporządzania projektu planu zadań ochronnych dla obszaru obejmuje:

- opisanie granic obszaru w formie wektorowej warstwy informacyjnej;
- zgromadzenie, zweryfikowanie i uzupełnienie informacji o obszarze i przedmiotach ochrony, istotnych dla ich ochrony;
- ocenę stanu ochrony przedmiotów ochrony;
- ocenę istniejących i potencjalnych zagrożeń;
- ustalenie celów działań ochronnych;
- ustalenie działań ochronnych wynikających z ustalonych celów działań ochronnych;
- ustalenie koniecznych zmian obowiązujących studiów uwarunkowań i kierunków zagospodarowania przestrzennego gmin i miejscowych planów zagospodarowania przestrzennego;
- ocenę potrzeby sporządzenia planu ochrony dla części lub całości obszaru oraz terminu jego sporządzenia;
- sporządzenie dokumentacji projektu planu zadań ochronnych w formie elektronicznej, opracowanej w formie opisu tekstowego, zestawień tabelarycznych, przedstawień graficznych, map, baz danych, w tym cyfrowych warstw informacyjnych.

PZO sporządza się w oparciu o istniejącą i możliwą do szybkiego zebrania wiedzę na temat obszaru Natura 2000. W ramach procesu planistycznego przeprowadzone zostaną niezbędne badania terenowe.

Plan zadań ochronnych sporządza się na okres 10 lat. Jest on ustanawiany zarządzeniem regionalnego dyrektora ochrony środowiska.

Skutki ustanowionego PZO dla obszaru Natura 2000 to między innymi:

- określenie zakresu rzeczowego i kosztów działań niezbędnych dla ochrony obszaru wraz z ich harmonogramem, umożliwiającym występowanie o środki na ich wykonanie;
- ustanowienie formalnych podstaw występowania o środki na wykonanie niezbędnych prac;
- podsumowanie wiedzy o obszarze i przedmiotach ochrony, służącej do późniejszego śledzenia zmian oraz określenie, w jakim zakresie wymaga uzupełnienia;
- ustalenie systemu monitorowania stanu przedmiotów ochrony, w tym skutków prowadzonych działań ochronnych;
- ułatwienie kwalifikowania przedsięwzięć/działania pod kątem możliwości wywierania negatywnego wpływu na obszar, z zastrzeżeniem, że przedsięwzięcie/działania nie ujęte w planie jako zagrożenia należy traktować jako mogące potencjalnie znacząco negatywnie oddziaływać



Fundusze Europejskie
Infrastruktura i Środowisko



Unia Europejska
Fundusz Spójności



- na obszar;
- określenie „założeń ochrony obszaru” i celów planu zadań ochronnych jako „punktu odniesienia” dla ocen oddziaływania przedsięwzięć/działań na obszar Natura 2000 oraz dla strategicznych ocen oddziaływania innych planów;
 - wskazanie ryzykownych/niewłaściwych zapisów w istniejących studiach i planach z punktu widzenia ochrony obszaru;
 - jest podstawą do zastosowania w razie potrzeby art. 37 ust. 2 ustawy o ochronie przyrody;
 - uregulowanie zasad wdrażania programów rolnośrodowiskowych, które muszą być zgodne z zapisami PZO;
 - opisanie nowo znalezionych gatunków lub siedlisk, które powinny być przedmiotami ochrony w obszarze (umożliwia to m.in. stosowanie wobec nich art. 6(4) Dyrektywy siedliskowej);
 - określenie konieczności sporządzenia planu ochrony oraz zmian/modyfikacji SDF/granicy obszaru.

PZO nie jest sposobem na zwolnienie jakichkolwiek działań z obowiązujących procedur, np. PZO nie zastąpi, w stosunku do żadnych planów ani przedsięwzięć, procedury oceny oddziaływania na obszar Natura 2000.

Udział społeczeństwa w procesie planistycznym, prowadzony jest na zasadach i w trybie określonym w ustawie z dnia 3 października 2008 r. o udostępnianiu informacji o środowisku i jego ochronie, udziale społeczeństwa w ochronie środowiska oraz o ocenach oddziaływania na środowisko (Dz. U. z 2018 r., poz. 2081 z późn. zm.)

Zainteresowane osoby i instytucje będą mogły aktywnie uczestniczyć w procesie planowania jako członkowie Zespołu Lokalnej Współpracy (ZLW). Udział przedstawicieli różnych instytucji, grup społecznych i profesji pozwoli zoptymalizować proces planowania PZO. Skład ZLW będzie mógł być w dowolnym etapie prac poszerzony o osoby lub instytucje pragnące wziąć udział w procesie przygotowania projektu PZO. W pracach nad projektem PZO przewidziano co najmniej 3 spotkania Zespołu Lokalnej Współpracy, których celem będzie przedstawienie oraz przedyskutowanie zagadnień dotyczących projektu PZO.

Informacja o postępie prac, prowadzonych spotkaniach i dokonywanych uzgodnieniach będzie zamieszczana na stronie internetowej RDOŚ w Rzeszowie. Kontakt z członkami ZLW będzie utrzymywany także przez pocztę elektroniczną oraz telefonicznie. Za pośrednictwem dostępnych kanałów teleinformatycznych będzie można zapoznawać się z bieżącym stanem prac nad projektem Planu i zgłaszać uwagi i wnioski podczas procesu planistycznego.



Fundusze Europejskie
Infrastruktura i Środowisko



Unia Europejska
Fundusz Spójności



Koordynatorem prac nad projektem PZO jest Pan Konrad Kata, Werynia 481, 36-100 Kolbuszowa, tel. 505868152, e-mail: katakon@poczta.fm. Szczegółowych informacji udziela również Pani Olimpia Bator – Planista Regionalny, pod numerem telefonu (17) 785 00 44, e-mail: olimpia.bator.rzeszow@rdos.gov.pl.

1.5. Przedmioty ochrony wg. obowiązującego SDF (stan na dzień 02.2017)

1.5.1 Siedliska

Kod	Nazwa polska	Identyfikator fitosocjologiczny*	Pokrycie [ha]	Reprezentatywność	Pow. względna	Ocena stanu zachowania	Ocena ogólna
9130	żyzne buczyny	<i>Dentario glandulosae-Fagenion, Galio odorati-Fagenion</i>	314.59	B	C	B	B

1.5.2 Gatunki zwierząt (bez ptaków)

Kod	Nazwa polska	Nazwa łacińska	Pop. osiadła		Pop. rozrodcza		Pop. przemieszczająca się		Pop. zimująca		Jednostka liczebności	Ocena populacji	Ocena st. zach.	Ocena izolacji	Ocena ogólna
			Min.	Max	Min.	Max	Min.	Max	Min.	Max					
1193	kumak górski	<i>Bombina variegata</i>										C	B	B	B



Fundusze Europejskie
Infrastruktura i Środowisko



Unia Europejska
Fundusz Spójności



1.6. Kluczowe instytucje/grupy dla obszaru i zakres ich odpowiedzialności

L.p.	Instytucja/osoby	Opis istotności dla obszaru (fakultatywne)
1.	Urząd Marszałkowski Województwa Podkarpackiego	Planowanie przestrzenne
2.	Urząd Marszałkowski Województwa Małopolskiego	Planowanie przestrzenne
3.	Podkarpacki Urząd Wojewódzki w Rzeszowie	Planowanie przestrzenne
4.	Małopolski Urząd Wojewódzki w Krakowie	Planowanie przestrzenne
5.	Starostwo Powiatowe w Tarnowie	Regionalne zadania planistyczne i zagadnienia inwestycyjne
6.	Starostwo Powiatowe w Jaśle	Regionalne zadania planistyczne i zagadnienia inwestycyjne
7.	Gmina Skołyszyn	Lokalne zadania planistyczne i zagadnienia inwestycyjne
8.	Gmina Szerzyny	Lokalne zadania planistyczne i zagadnienia inwestycyjne
9.	Gmina Brzyska	Lokalne zadania planistyczne i zagadnienia inwestycyjne
10.	Parafia Błażkowa	Zagadnienia inwestycyjne, edukacja ekologiczna
11.	Regionalny Zarząd Gospodarki Wodnej w Rzeszowie	Gospodarka wodna
12.	Regionalny Zarząd Gospodarki Wodnej w Krakowie	Gospodarka wodna
13.	Regionalna Dyrekcja Lasów Państwowych w Krośnie	Gospodarka leśna, edukacja ekologiczna oraz ochrona przyrody
14.	Generalna Dyrekcja Ochrony Środowiska	Prowadzenie polityki ochrony środowiska w zakresie zarządzania ochroną przyrody, w tym m.in. obszarami Natura 2000. Nadzorowanie funkcjonowania obszarów Natura 2000 w Polsce.
15.	Regionalna Dyrekcja Ochrony Środowiska w Rzeszowie	Nadzór nad obszarami sieci Natura 2000, prowadzenie działań w zakresie ochrony przyrody na terenie województwa
16.	Regionalna Dyrekcja Ochrony Środowiska w Krakowie	Nadzór nad obszarami sieci Natura 2000, prowadzenie działań w zakresie ochrony przyrody na terenie województwa
17.	Nadleśnictwo Kołaczyce	Gospodarka leśna, edukacja ekologiczna oraz ochrona przyrody.
18.	Podkarpacka Izba Rolnicza	Gospodarka rolna
19.	Małopolska Izba Rolnicza	Gospodarka rolna
20.	Podkarpacki Ośrodek Doradztwa Rolniczego w Boguchwale	Gospodarka rolna
21.	Małopolski Ośrodek Doradztwa Rolniczego z siedzibą w Karniowicach	Gospodarka rolna
22.	Agencja Restrukturyzacji i Modernizacji Rolnictwa	Gospodarka rolna



Fundusze Europejskie
Infrastruktura i Środowisko



Unia Europejska
Fundusz Spójności



	Podkarpacki Oddział Regionalny w Rzeszowie	
23.	Agencja Restrukturyzacji i Modernizacji Rolnictwa Małopolski Oddział Regionalny	Gospodarka rolna
24.	Agencja Nieruchomości Rolnych w Rzeszowie	Gospodarka rolna
25.	Agencja Nieruchomości Rolnych w Krakowie	Gospodarka rolna

1.7. Zespół Lokalnej Współpracy

L.p.	Imię i nazwisko	Funkcja	Nazwa instytucji /grupy interesu, którą reprezentuje	Kontakt
1.				
2.				
3.				
4.				
5.				
6.				
7.				
8.				
9.				

2. Etap II Opracowanie projektu Planu

2.1. *Ogólna charakterystyka obszaru*

Położenie

Obszar Natura 2000 Liwocz PLH180046 położony jest w regionie biogeograficznym kontynentalnym. Administracyjnie obszar zlokalizowany jest w województwie podkarpackim, powiecie jasielskim, gminach: Skołyszyn i Brzyska oraz województwie małopolskim, powiecie tarnowskim, gminie Szerzyny. Obszar położony jest na Pogórzu Ciężkowickim, w obrębie zalesionego grzbietu Pasma Brzanki. Teren zbudowany jest głównie z piaskowców, łupków, zlepieńców i margli, na których wykształciły się gleby brunatne i brunatne kwaśne.

Struktura krajobrazu

Obszar położony jest na Pogórzu Ciężkowickim, w obrębie zalesionego grzbietu Pasma Brzanki. Cały teren pokryty jest lasami o charakterze buczyn. Na szczycie wzniesienia występuje niewielka bezleśna enklawa, gdzie wybudowano Sanktuarium Chrystusowego Krzyża i Matki Bożej Królowej Pokoju z platformą widokową i 18 metrowym Krzyżem. Jest to jeden z najbardziej znanych punktów turystycznych w regionie oraz miejsce pielgrzymek.

Korytarze ekologiczne

Obszar zlokalizowany w obrębie wyznaczonego korytarza ekologicznego GKPd-3 Bieszczady-Gorce – wschód.

Istniejące formy ochrony przyrody

W środkowej i południowej części obszaru znajduje się rezerwat przyrody „Liwocz”, chroniący najlepiej zachowane fragmenty ekosystemów leśnych. Zachodnia część obszaru chroniona jest Parkiem Krajobrazowym Pasma Brzanki.



Fundusze Europejskie
Infrastruktura i Środowisko



Unia Europejska
Fundusz Spójności



Powiązania z innymi obszarami Natura 2000

Obszar nie jest powiązany z innymi obszarami Natura 2000.

Uwarunkowania społeczne i gospodarcze oraz przewidywane kierunki rozwoju

W obszarze znajduje się jedna z większych atrakcji turystycznych regionu zlokalizowanej na szczycie góry Liwocz. Platforma widokowa (24 m) zwieńczona metalowym krzyżem (18 m). U podnóża platformy widokowej wybudowane zostało Sanktuarium Chrystusowego Krzyża. Od 2003 roku do platformy widokowej prowadzi droga krzyżowa. Nieopodal sanktuarium znajduje się wieczna szopka z figurami naturalnych rozmiarów. Teren ten jest często odwiedzany przez pielgrzymów oraz turystów.

2.2. Struktura własności i użytkowania gruntów

Klasy pokrycia terenu*	Typ własności	Powierzchnia użytków w ha	% udział powierzchni w obszarze
<i>Lasy</i>	<i>Skarb Państwa</i>	0	0
	<i>Własność komunalna</i>	0	0
	<i>Własność prywatna</i>	0	0
	<i>Inne</i>	0	0
<i>Grunty orne</i>		0	0
<i>Łąki i pastwiska</i>		0	0
<i>Zbiorniki wodne</i>		0	0
<i>Cieki</i>		0	0
<i>Inne</i>	Parafia rzymskokatolicka	0,1047 ha	100%

* Zgodnie z Corine Land Cover



2.3. Zagospodarowanie terenu i działalność człowieka

Typy użytków*	Typ własności	Powierzchnia objęta dopłatami UE w ha	Rodzaj dopłaty, działania/priorytetu/programu
<i>Lasy</i>	<i>Lasy Państwowe</i>	0	-
	<i>Lasy komunalne</i>	0	-
	<i>Lasy prywatne</i>	0	-
	<i>Inne</i>	0	-
<i>Sady</i>		0	-
<i>Trwale użytki zielone</i>		0	-
<i>Wody</i>		0	-
<i>Tereny zadrzewione lub zakrzewione</i>		0	-
<i>Inne</i>	Tereny zabudowane	0	-

* Wg wytycznych do SDF 2012.1

2.4. Istniejące plany/programy/projekty dotyczące zagospodarowania przestrzennego

Brak dokumentów, planów i projektów, które opisywałyby zagospodarowanie przestrzenne obszaru objętego planem.

L.p.	Tytuł opracowania	Instytucja odpowiedzialna za przygotowanie planu/programu/wdrażanie projektu	Ustalenia planu/programu/projektu mogące mieć wpływ na przedmioty ochrony	Przedmioty ochrony objęte wpływem opracowania	Ustalenia dot. działań minimalizujących lub kompensujących
1	Studium Uwarunkowań i Kierunków Zagospodarowania	Urząd Gminy Brzyska	brak	brak	<i>brak</i>



Fundusze Europejskie
Infrastruktura i Środowisko



Unia Europejska
Fundusz Spójności



Przestrzennego Gminy Brzyska 2002r. Uchwała Nr XXXXI/233/02 z dnia 31.07. 2002r. Rady Gminy Brzyska.				
--	--	--	--	--

2.5. Informacja o przedmiotach ochrony objętych Planem wraz z zakresem prac terenowych – dane zweryfikowane

2.5.1. Typy siedlisk przyrodniczych w granicach obszaru objętych opracowaniem

Zamieszczone poniżej dane, dotyczą tylko części obszaru objętej opracowaniem.

Kod	Nazwa polska	Identyfikator fitosocjologiczny ¹	Pokrycie [ha] ²	Reprezentatywność	Pow. względna	Ocena stanu zachowania	Ocena ogólna	Stopień rozpoznania
9130	Żyzne buczyny	<i>Dentario glandulosae-Fagenion, Galio odorati-Fagenion</i>	0	0	0	-	-	-

9130 Żyzne buczyny (*Dentario glandulosae-Fagenion, Galio odorati-Fagenion*)

Żyzne buczyny w obszarze Natura 2000 Liwocz PLH180046 reprezentowane są przez podtyp 9130-3 żyzną buczynę górską *Dentario glandulosae-Fagetum*. Drzewostan tworzony jest głównie przez buka zwyczajnego *Fagus sylvatica*, chociaż lokalnie dominować może jodła pospolita *Abies alba*. Jako domieszka występują klon jawor *Acer pseudoplatanus* czy świerk pospolity *Picea abies*. Podszyt tworzony jest przez



Fundusze Europejskie
Infrastruktura i Środowisko



Unia Europejska
Fundusz Spójności



gatunki z drzewostanu. Runo jest zróżnicowane. Z gatunków charakterystycznych i wyróżniających zespołu występują: żywiec gruczołowaty *Dentaria glandulosa*, żywokost sercowaty *Symphytum cordatum* i bulwiasty *S. tuberosum*, wilczomlec migdałolistny *Euphorbia amygdaloides*, bluszcz kosmaty *Glechoma hirsuta* czy szalwia lepka *Salvia glutinosa*. Rzadko jednak tworzą zwarte kobierce. Niekiedy w runie dominuje jeżyna gruczołowata *Rubus hirtus*, która może mieć ekspansywny charakter. Gatunki rzadkie i chronione reprezentowane są m.in. przez czosnek niedźwiedzi *Allium ursinum*, buławnik mieczolistny *Cephalanthera longifolia* czy wawrzynek wilczelyko *Daphne mezereum*. **W granicach obszaru objętych opracowaniem siedlisko nie występuje.**

2.5.2. Gatunki zwierząt (bez ptaków) i ich siedliska występujące w granicach obszaru objętych opracowaniem

Zamieszczone poniżej dane, dotyczą tylko części obszaru objętej opracowaniem.

Kod	Nazwa polska	Nazwa łacińska	Pop. osiadła		Pop. rozrodcza		Pop. przemieszczająca się		Pop. zimująca		Jednostka liczebności	Ocena populacji	Ocena st. zach.	Ocena izolacji	Ocena ogólna
			Min	Max	Min	Max	Min	Max	Min	Max					
1193	Kumak górski	<i>Bombina variegata</i>	-	-	-	-	-	-	-	-	-	-	-	-	-

1193 Kumak górski *Bombina variegata* (Linnaeus, 1758)

Kumak górski jest wybitnie górskim przedstawicielem płaza. Spotykany jest na pastwiskach, łąkach w lasach mieszanych oraz lasach łągowych. Jego występowanie uzależnione jest od obecności zbiorników wodnych w których przebywa również poza okresem godowym. Do rozrodu nie potrzebuje dużych zbiorników, gdyż często przeprowadza rozród w koleinach lub kałużach, okresowo wypełnionych wodą. Większość siedlisk kumaka górskiego powstaje w wyniku działalności ludzkiej np. dzięki koleinom powstałym po kołach pojazdów przemieszczających się w terenach leśnych.

Ze względu na utwardzenie terenu związanego z dużym ruchem turystycznym nie tworzą się tu siedliska (kałuże), wymagane do występowania kumaków górskich. Brak tu również studzienek lub innych obiektów, które pozwalałyby na pojawienie się gatunku.

W granicach obszaru objętych opracowaniem gatunek nie występuje.

3. Stan ochrony przedmiotów ochrony objętych Planem

3.1. Rzeczywisty stan ochrony

Nie prowadzono oceny stanu zachowania ze względu na brak przedmiotów ochrony w obrębie terenu objętego Planem.

3.2. Referencyjny stan ochrony

Ze względu na brak przedmiotów ochrony w obrębie terenu objętego Planem nie określano referencyjnego stanu ochrony.

4. Analiza zagrożeń

Ze względu na brak przedmiotów ochrony w obrębie terenu objętego Planem, nie określono zagrożeń zarówno istniejących jak i potencjalnych.

5. Cele działań ochronnych

Ze względu na brak przedmiotów ochrony w obrębie terenu objętego Planem nie określono celów działań ochronnych.

6. Ustalenie działań ochronnych

Ze względu na brak przedmiotów ochrony w obrębie terenu objętego Planem nie ustalono żadnych działań z zakresu ochrony siedlisk i gatunków, jak i działań z zakresu monitoringu i uzupełnienia stanu wiedzy.

7. Wskazania do dokumentów planistycznych

W obrębie terenu objętego Planem nie wykazano konieczności zmiany dokumentów planistycznych.

8. Przesłanki sporządzenia planu ochrony

Nie istnieją przesłanki do sporządzenia planu ochrony.

9. Projekt weryfikacji SDF obszaru i jego granic

W związku z tym, że przedmiotowy plan obejmuje niewielką część obszaru, na podstawie zebranych danych nie proponuje się zmiany SDF.

10. Opis procesu komunikacji z różnymi grupami interesu

Udział społeczeństwa w procesie planistycznym, prowadzony jest na zasadach i w trybie określonym w ustawie z dnia 3 października 2008 r. o udostępnianiu informacji o środowisku i jego ochronie, udziale społeczeństwa w ochronie środowiska oraz o ocenach oddziaływania na środowisko (Dz. U. z 2018 r., poz. 2081 z późn. zm.).

Zainteresowane osoby i instytucje mogą aktywnie uczestniczyć w procesie planowania jako członkowie Zespołu Lokalnej Współpracy (ZLW). Udział przedstawicieli różnych instytucji, grup społecznych i profesji pozwoli zoptymalizować proces planowania PZO. Skład ZLW może być w dowolnym etapie prac poszerzony o osoby lub instytucje pragnące wziąć udział w procesie przygotowania projektu PZO. W pracach nad projektem PZO przewidziano 3 spotkania Zespołu Lokalnej Współpracy, których celem jest przedstawienie oraz przedyskutowanie zagadnień dotyczących projektu PZO.

I spotkanie Zespołu Lokalnej Współpracy (ZLW) odbyło się 25 VII 2018 roku w Gminnym Ośrodku Pomocy Społecznej w Brzyskach, 38-212 Brzyska 11 A. Przedstawiono na nim założenia projektu POIS.02.04.00-00-0193/16 „Opracowanie Planów Zadań Ochronnych dla obszarów Natura 2000” współfinansowanego ze środków pochodzących z Europejskiego Funduszu Spójności w ramach Programu Operacyjnego Infrastruktura i Środowisko, w ramach którego opracowywane są plany zadań ochronnych na obszarze województwa, metodykę przygotowania planu zadań ochronnych, zasady funkcjonowania Zespołu Lokalnej Współpracy, a także scharakteryzowano obszar w zakresie przebiegu granic, przedmiotów ochrony i głównych zagrożeń.



Fundusze Europejskie
Infrastruktura i Środowisko



Unia Europejska
Fundusz Spójności



II spotkanie Zespołu Lokalnej Współpracy (ZLW) odbyło się 4 II 2019 roku r w Gminnym Ośrodku Pomocy Społecznej w Brzyskach, 38-212 Brzyska 11 A. o godz.10:00. Przedstawiono na nim wyniki badań terenowych oraz propozycje zapisów do dokumentacji planu zadań ochronnych.

III spotkanie Zespołu Lokalnej Współpracy (ZLW) odbyło się 15 IV 2019 roku r w Gminnym Ośrodku Pomocy Społecznej w Brzyskach, 38-212 Brzyska 11 A. o godz.10:00. Przedstawiono na nim wyniki z badań terenowych oraz propozycje końcowych zapisów do dokumentacji planu zadań ochronnych oraz Zarządzenia Regionalnego Dyrektora Ochrony Środowiska w Rzeszowie w sprawie ustanowienia planu zadań ochronnych dla obszaru Natura 2000 Liwocz PLH180046.

Informacja o postępie prac, prowadzonych spotkaniach i dokonywanych uzgodnieniach będzie zamieszczana na stronie internetowej RDOŚ w Rzeszowie. Kontakt z członkami ZLW będzie utrzymywany także przez pocztę elektroniczną oraz telefonicznie. Za pośrednictwem dostępnych kanałów teleinformatycznych będzie można zapoznawać się z bieżącym stanem prac nad projektem Planu i zgłaszać uwagi i wnioski podczas procesu planistycznego.

11. Zestawienie uwag i wniosków

L.p.	Podmiot zgłaszający	Uwagi i wnioski	Sposób rozpatrzenia / odpowiedź
1	Generalna Dyrekcja Ochrony Środowiska	<p>1) Dlaczego w punkcie 1.5. <i>Przedmioty ochrony wg. obowiązującego SDF</i> nie wpisano daty styczeń 2019?</p> <p>2) Uwaga do podpunktu 2.1. <i>Ogólna charakterystyka obszaru część Uwarunkowania społeczne i gospodarcze</i></p>	<p>ad.1. W związku z tym, że ostatnia aktualizacja Standardowego Formularza Danych dla tego obszaru która jest dostępna na stronie GDOŚ w punkcie 1.5. podaje „Data aktualizacji: 2017-02”, przyjęto właśnie tą datę w dokumentacji pzo. Jest to podyktowane ogólnie przyjętą zasadą cytowania źródeł internetowych z datą ich publikacji bądź ostatniej aktualizacji.</p> <p>Ad.2. Uwaga została uwzględniona. Zapis poprawiono zgodnie z sugestią.</p>



	<p><i>oraz przewidywane kierunki rozwoju</i> Proponowana zmiana zapisu „Obszar ostoi obejmuje jedną z...” na „W obszarze znajduje się...”</p> <p>3) Uwaga do punktu 9. <i>Projekt weryfikacji SDF obszaru i jego granic</i> Czy nie warto wyłączyć tego fragmentu z granic obszaru Natura 2000? Łatwiej byłoby zarządzać takim obszarem (tylko lasy i PUL).</p>	<p>Ad.3. Uwaga nie została uwzględniona. Aktualnie w związku z tym, że jest to centralny punkt obszaru, cel podróży turystów, i przyrodników przemierzających ten obszar, w ramach prac nad dokumentacją nie zaproponowano wyłączenia tego fragmentu z obszaru Natura 2000. Mimo że teren ten nie stanowi miejsca występowania przedmiotów ochrony, jest jednak powiązany z pozostałą częścią obszaru, stanowiąc kluczowe miejsce krajobrazowe związane z turystyką w ramach całego wyznaczonego obszaru Natura 2000 Liwocz PLH180046.</p>
--	---	--

12. Literatura

1. Bonk M. i Sochacki J. 2012. Kumak górski *Bombina variegata*. W: Makomaska-Juchiewicz M., Baran P. (red.). Monitoring gatunków zwierząt. Przewodnik metodyczny. Część III. GIOŚ, Warszawa, s. 328 – 345
2. Generalna Dyrekcja Ochrony Środowiska 2012 Instrukcja wypełniania Standardowego Formularza Danych obszaru Natura 2000. Wersja 2012.1.
3. Oklejewicz K. 1996. Charakterystyka geobotaniczna Dołów Jasielsko-Sanockich. Zeszyty Naukowe Uniwersytetu Jagiellońskiego, Prace Botaniczne 27: 1-93.
4. Rugała D., Marcela A. (red.) 2011 „Obszary Natura 2000 na Podkarpaciu”. Regionalna Dyrekcja Ochrony Środowiska w Rzeszowie Rzeszów.
5. Generalna Dyrekcja Ochrony Środowiska. STANDARDOWY FORMULARZ DANYCH obszaru Liwocz PLH180046. Data aktualizacji 2017-02.
6. Aktualizacja strategii rozwoju gminy Brzyska na lata 2014-2020. Brzyska, grudzień 2013 r.