



Fundusze
Europejskie
Infrastruktura i Środowisko



Unia Europejska
Fundusz Spójności



Plan zadań ochronnych dla obszaru Natura 2000

Dolna Wisłoka z Dopływami PLH180053

w województwie podkarpackim

**Wykonawca:
Dominik Wróbel**

**na zlecenie Regionalnej Dyrekcji Ochrony Środowiska
w Rzeszowie
2019 r.**

Autorzy:

**Dominik Wróbel – koordynator projektu PZO, ekspert botanik
Krzysztof Kukuła – ekspert ichtiolog**

SPIS TREŚCI

1. Etap wstępny pracy nad Planem.....	4
1.1. Informacje ogólne	4
1.2. Ustalenie terenu objętego Planem	5
1.3. Mapa obszaru Natura 2000	7
1.4. Opis założeń do sporządzenia Planu	8
1.5. Przedmioty ochrony wg obowiązującego SDF (stan na dzień 29 kwietnia 2019 r.).....	11
1.6. Kluczowe instytucje/osoby dla obszaru i zakres ich odpowiedzialności	13
1.7. Zespół Lokalnej Współpracy.....	14
2. Etap II Opracowanie projektu Planu	15
2.1. Ogólna charakterystyka obszaru	15
2.2. Struktura własności i użytkowania gruntów	16
2.3. Zagospodarowanie terenu i działalność człowieka	17
2.4. Istniejące i projektowane plany/programy/projekty dotyczące zagospodarowania przestrzennego.....	18
2.5. Informacja o przedmiotach ochrony objętych Planem wraz z zakresem prac terenowych – dane zweryfikowane	21
2.5.1. Typy siedlisk przyrodniczych.....	21
2.5.2. Gatunki roślin i ich siedliska występujące na terenie obszaru	21
2.5.3. Gatunki zwierząt i ich siedliska występujące na terenie obszaru.....	21



Fundusze Europejskie
Infrastruktura i Środowisko



Unia Europejska
Fundusz Spójności



Dokumentacja Planu zadań ochronnych dla obszaru Natura 2000 Dolna Wisłoka z Dopływami PLH180053 w województwie podkarpackim

1. Etap wstępny pracy nad Planem

1.1. Informacje ogólne

Nazwa obszaru	Dolna Wisłoka z Dopływami
Kod obszaru	PLH180053
Opis granic obszaru	Załącznik nr 1 (tabela punktów załamania granic)
SDF	Załącznik nr 2 (plik PDF Standardowego Formularza Danych)
Położenie	województwo podkarpackie, powiat mielecki, gminy: Gawłuszowice (miejscowości: Gawłuszowice, Ostrówek), Przecław (miejscowości: Błonie, Dobrynin, Kiełków, Podole, Przecław, Rzemień, Tuszyma), Mielec (miejscowości: Boża Wola, Książnice, Podleszany), miasto Mielec, powiat dębicki, gminy: Żyraków (miejscowości: Bobrowa Wola, Korzeniów, Straszęcín, Zawierzbie), Pilzno (miejscowość Parkosz), Czarna (miejscowości: Chotowa, Czarna, Głowaczowa, Golemki, Grabiny, Żdzary), Dębica (miejscowości: Brzeźnica, Latoszyn, Podgradzie, Pustków), miasto Dębica, powiat ropczycko-sędziszowski, gminy: Wielopole Skrzyńskie (miejscowości: Brzeziny, Glinik, Wielopole Skrzyńskie), Ostrów (miejscowości: Kamionka, Ocieka, Wola Ociecka, Zdzary), Sędziszów Małopolski (miejscowości: Cierpisz, Ruda)
Powierzchnia obszaru (w ha)	453,69
Status prawny	Obszar zatwierdzony jako obszar mający znaczenie dla Wspólnoty decyzją Komisji Europejskiej 2011/64/UE [decyzja Komisji z dnia 10 stycznia 2011 r. w sprawie przyjęcia na mocy dyrektywy Rady 92/43/EWG czwartego zaktualizowanego wykazu terenów mających znaczenie dla Wspólnoty składających się na kontynentalny region biogeograficzny, notyfikowana jako dokument nr C(2010) 9669; Dziennik Urzędowy Unii Europejskiej L 33/146 z 08.02.2011]. Aktualny status prawny, powierzchnia obszaru oraz jego współrzędne geograficzne regulowane są na mocy Decyzji Wykonawczej Komisji (UE) 2019/18 z dnia 14 grudnia 2018 r. w sprawie przyjęcia dwunastego zaktualizowanego wykazu terenów mających znaczenie dla Wspólnoty składających się na kontynentalny region biogeograficzny [notyfikowana jako dokument nr C(2018) 8528].
Termin przystąpienia do sporządzenia Planu	23-05-2019



Fundusze Europejskie
Infrastruktura i Środowisko



Unia Europejska
Fundusz Spójności



Termin zatwierdzenia Planu	
Wykonawca projektu Planu	Dominik Wróbel, pterido@interia.pl , tel. 503765895
Planista Regionalny / Osoba odpowiedzialna w RDOŚ	Olimpia Bator, olimpia.bator.rzeszow@rdos.gov.pl , Krzysztof Cholewa krzysztof.cholewa.rzeszow@rdos.gov.pl . (17) 785-00-44, wew. 666
Sprawujący nadzór	Regionalny Dyrektor Ochrony Środowiska w Rzeszowie, al. Józefa Piłsudskiego 38, 35-001 Rzeszów; Tel: (17) 785-00-44; fax: (17) 852-11-09; e-mail: sekretariat.rzeszow@rdos.gov.pl

1.2. Ustalenie terenu objętego Planem

Lp.	Nazwa krajowej formy ochrony przyrody lub nadleśnictwa, pokrywającej/go się z obszarem, która/e może powodować wyłączenie części terenu ze sporządzania <i>Planu</i>	Dokument planistyczny	Uzasadnienie wyłączenia części terenu ze sporządzania PZO	Powierzchnia krajowej formy ochrony przyrody lub nadleśnictwa pokrywająca się z obszarem [ha]
1.	Nadleśnictwo Tuszyma	Plan urządzenia lasu dla Nadleśnictwa Tuszyma na lata 2013-2022	Art. 28 ust. 11 ustawy z dnia 16 kwietnia 2004 r. o ochronie przyrody (Dz. U. z 2018 r., poz. 1614 ze zm.) Dokument nie zawiera zakresu planu zadań ochronnych dla części obszaru Natura 2000 położonego na gruntach w zarządzie nadleśnictwa.	0,05
2.	Nadleśnictwo Dębica	Plan urządzenia lasu dla Nadleśnictwa Dębica na lata 2015-2024	Art. 28 ust. 11 ustawy z dnia 16 kwietnia 2004 r. o ochronie przyrody (Dz. U. z 2018 r., poz. 1614 ze zm.) Dokument nie zawiera zakresu planu zadań ochronnych dla części obszaru Natura 2000 położonego na gruntach w zarządzie nadleśnictwa.	1,54
3.	Mielecko-Kolbuszowsko-Głogowski Obszar Chronionego Krajobrazu	-	-	38,84
4.	Przeclawski Obszar Chronionego Krajobrazu	-	-	6,53



Fundusze Europejskie
Infrastruktura i Środowisko



Unia Europejska
Fundusz Spójności



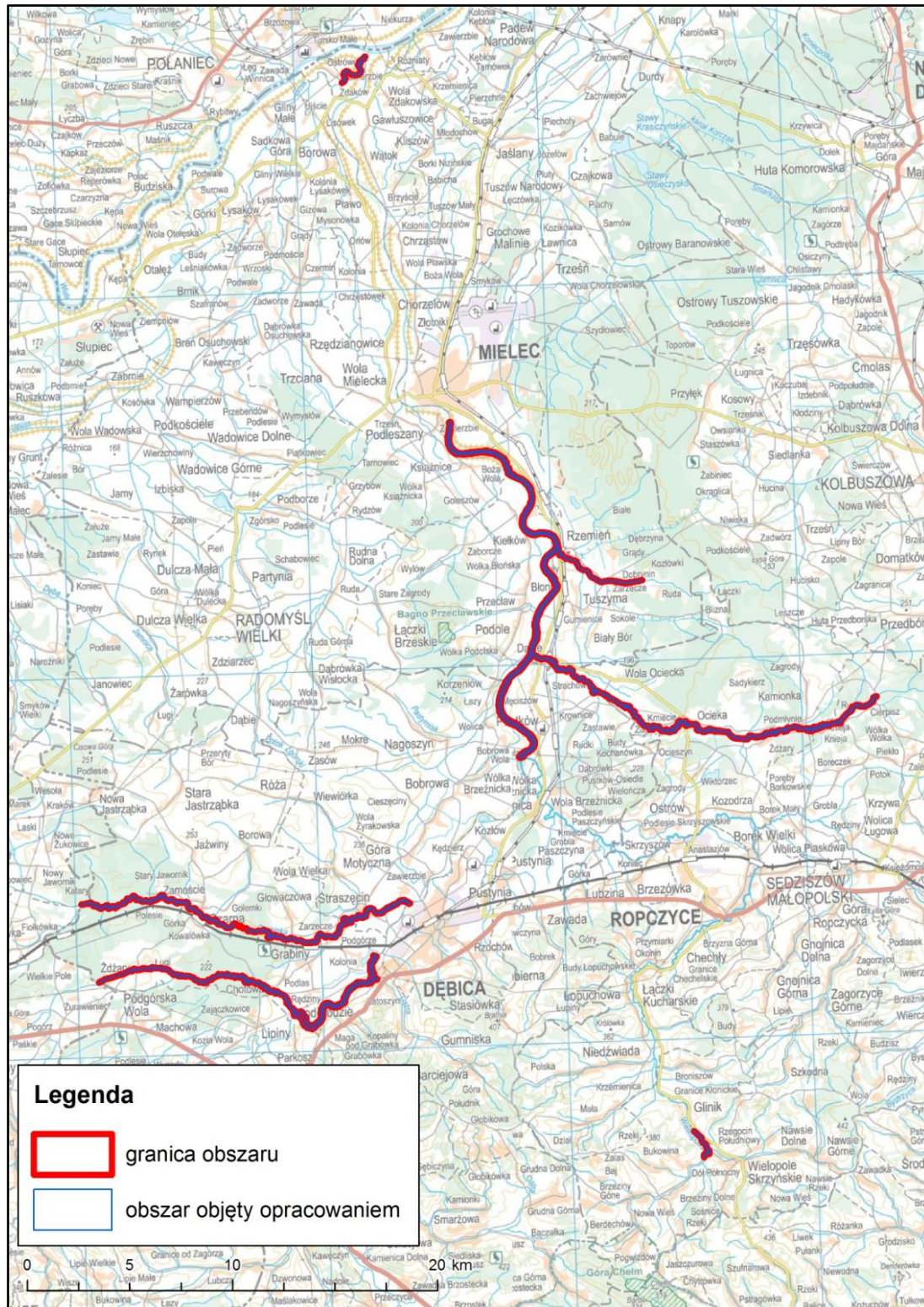
5.	Jastrząbsko-Żdzarski Obszar Chronionego Krajobrazu	-	-	143,00
----	--	---	---	--------

Teren objęty pzo: cały obszar Natura 2000 Dolna Wisłoka z Dopływami PLH180053 o powierzchni 452,10 ha



1.3. Mapa obszaru Natura 2000

Mapa obszaru Natura 2000 objętego Planem



Źródło podkładu mapy: www.geoportal.gov.pl



Fundusze Europejskie
Infrastruktura i Środowisko



Unia Europejska
Fundusz Spójności



1.4. Opis założeń do sporządzenia Planu

Opis obszaru

Obszar obejmuje Wisłokę (2 odcinki: Podleszany - ujście Wielopolki w Brzeźnicy, Dębica - ujście Chotowskiego Potoku) oraz kilka bocznych dopływów:

- Breń Stary (na odcinku od mostu na trasie Gawłuszowice – Ostrówek do ujścia);
- Młynówkę, Kanał Białoborski i Rudę (na odcinku od Dobrynina do ujścia);
- Tuszymkę (na odcinku od mostu w Cierpiszu do ujścia);
- Grabinkę i Czarną (od ujścia Jasionej w Żdźarach do ujścia);
- Potok Chotowski (od granicy województwa do ujścia);
- Wielopolkę (między Glinikiem a Wielopolem Skrzyńskim).

Ogółem składa się z pięciu odrębnych części.

W granicach obszaru Wisłoka ma charakter rzeki podgórskiej ze średniorocznymi przepływami od 24,9 m³/s do 35,7 m³/s przy ujściu do Wisły. W trakcie wezbrań przepływy dochodzą nawet do 1500 m³/s. Dno jest piaszczysto-żwirowe, miejscami kamieniste z progami skalnymi, niekiedy z pojedynczymi głazami. Głębokość dochodzi do 3,5 m, a szerokość do 50 m. Wzdłuż brzegów występują łągi wierzbowe i wierzbowo-topolowe, na wyższych skarpach zastępowane przez fragmenty łąk. Miejscami do samego koryta dochodzą pola uprawne, łąki i pastwiska.

Na odcinku włączonym do obszaru koryto Wisłoki ma przeważnie naturalny charakter – liczne są meandry, odsypiska żwirowe, wyspy i kamieniska z siedliskami przyrodniczymi. Zróżnicowana jest dynamika przepływu – na przemian występują odcinki z szybszym prądem wody (bystrza) i odcinki głębsze, gdzie nurt zwalnia (płosa), co decyduje o bogactwie siedlisk wodnych, a tym samym ichtiofauny. Zbliżone do naturalnego koryta ma również większość z bocznych dopływów ujętych w granice obszaru, głównie Tuszymki, Czarnej i Potoku Chotowskiego. Cechują je również stosunkowo czyste wody, o czym świadczy obecność raka rzecznego.

Pod względem ichtiologicznym obszar należy do krainy lipienia i brzana. Najliczniej występują tu: świnka, brzana, kleń, jaź, certa, a w dopływach – pstrąg potokowy, lipień, łosoś, troć wędrowna. Ogółem odnotowano tu 33 gatunki ryb i jeden gatunek minoga (Depowski R., 2011. W: Rogala D., Marcela A. Obszary Natura 2000 na Podkarpaciu).

Przedmioty ochrony

Przedmiotami ochrony (wg SDF) w obszarze Natura 2000 Dolna Wisłoka z Dopływami PLH180053 jest 6 gatunków zwierząt z załącznika II



Fundusze Europejskie
Infrastruktura i Środowisko



Unia Europejska
Fundusz Spójności



Dyrektywy siedliskowej. Wymieniono je poniżej.

- Przedmiotami ochrony są następujące gatunki zwierząt wymienione w załączniku II Dyrektywy Rady 92/43/EWG:

1130 Boleń pospolity *Aspius aspius*;
5094 Brzana karpacka *Barbus peloponnesius*;
1149 Koza *Cobitis taenia*;
1163 Głowacz białoplekowy *Cottus gobio*;
1096 Minóg strumieniowy *Lampetra planeri*;
1145 Piskorz *Misgurnus fossilis*.

Na podstawie inwentaryzacji przewidzianej w ramach sporządzania PZO lista przedmiotów ochrony zostanie zweryfikowana i może ulec zmianie.

Plan zadań ochronnych dotyczyć będzie obszaru Natura 2000 w części poza gruntami będącymi w zarządzie Państwowego Gospodarstwa Leśnego Lasy Państwowe.

Plan zadań ochronnych (PZO) jest narzędziem ochrony siedlisk i gatunków stanowiących przedmiot ochrony obszaru Natura 2000. Ustalenia planu mogą jednak dotyczyć również terenów znajdujących się poza granicami obszaru, jeśli są istotne dla zachowania lub przywrócenia właściwego stanu ochrony przedmiotów ochrony oraz zachowania spójności sieci Natura 2000, w tym utrzymania korytarzy migracyjnych. Podstawowym celem opracowania projektu PZO jest szybkie podjęcie działań, niezbędnych do zachowania przedmiotów ochrony. Obowiązek sporządzenia planu zadań ochronnych dla obszaru Natura 2000 wynika z art. 28 ust. 1 ustawy z dnia 16 kwietnia 2004 r. o ochronie przyrody (Dz. U. z 2018 r., poz. 1614 ze zm.). Szczegółowy zakres dokumentu określa rozporządzenie Ministra Środowiska z dnia 17 lutego 2010 r. w sprawie sporządzania projektu planu zadań ochronnych dla obszaru Natura 2000 (Dz. U. z 2010 r., Nr 34, poz. 186 z późn. zm.).

Zakres prac koniecznych dla sporządzania projektu planu zadań ochronnych dla obszaru obejmuje:

- opisanie granic obszaru w formie wektorowej warstwy informacyjnej;
- zgromadzenie, zweryfikowanie i uzupełnienie informacji o obszarze i przedmiotach ochrony, istotnych dla ich ochrony;
- ocenę stanu ochrony przedmiotów ochrony;
- ocenę istniejących i potencjalnych zagrożeń;
- ustalenie celów działań ochronnych;



Fundusze Europejskie
Infrastruktura i Środowisko



Unia Europejska
Fundusz Spójności



- ustalenie działań ochronnych wynikających z ustalonych celów działań ochronnych;
- ustalenie koniecznych zmian obowiązujących studiów uwarunkowań i kierunków zagospodarowania przestrzennego gmin i miejscowych planów zagospodarowania przestrzennego;
- ocenę potrzeby sporządzenia planu ochrony dla części lub całości obszaru oraz terminu jego sporządzenia;
- sporządzenie dokumentacji projektu planu zadań ochronnych w formie elektronicznej, opracowanej w formie opisu tekstowego, zestawień tabelarycznych, przedstawień graficznych, map, baz danych, w tym cyfrowych warstw informacyjnych.

PZO sporządza się w oparciu o istniejącą i możliwą do szybkiego zebrania wiedzę na temat obszaru Natura 2000. W ramach procesu planistycznego przeprowadzone zostaną niezbędne badania terenowe.

Plan zadań ochronnych sporządza się na okres 10 lat. Jest on ustanawiany zarządzeniem regionalnego dyrektora ochrony środowiska.

Skutki ustanowionego PZO dla obszaru Natura 2000 to między innymi:

- określenie zakresu rzeczowego i kosztów działań niezbędnych dla ochrony obszaru wraz z ich harmonogramem, umożliwiającym występowanie o środki na ich wykonanie;
- ustanowienie formalnych podstaw występowania o środki na wykonanie niezbędnych prac;
- podsumowanie wiedzy o obszarze i przedmiotach ochrony, służącej do późniejszego śledzenia zmian oraz określenie, w jakim zakresie wymaga uzupełnienia;
- ustalenie systemu monitorowania stanu przedmiotów ochrony, w tym skutków prowadzonych działań ochronnych;
- ułatwienie kwalifikowania przedsięwzięć/działań pod kątem możliwości wywierania negatywnego wpływu na obszar, z zastrzeżeniem, że przedsięwzięcie/działania nie ujęte w planie jako zagrożenia należy traktować jako mogące potencjalnie znacząco negatywnie oddziaływać na obszar;
- określenie „założeń ochrony obszaru” i celów planu zadań ochronnych jako „punktu odniesienia” dla ocen oddziaływania przedsięwzięć/działań na obszar Natura 2000 oraz dla strategicznych ocen oddziaływania innych planów;
- wskazanie ryzykownych/niewłaściwych zapisów w istniejących studiach i planach z punktu widzenia ochrony obszaru;
- jest podstawą do zastosowania w razie potrzeby art. 37 ust. 2 ustawy o ochronie przyrody;
- uregulowanie zasad wdrażania programów rolnośrodowiskowych, które muszą być zgodne z zapisami PZO;
- opisanie nowo znalezionych gatunków lub siedlisk, które powinny być przedmiotami ochrony w obszarze (umożliwia to m.in. stosowanie wobec nich art. 6(4) Dyrektywy siedliskowej);
- określenie konieczności sporządzenia planu ochrony oraz zmian/modyfikacji SDF/granicy obszaru.



Fundusze Europejskie
Infrastruktura i Środowisko



Unia Europejska
Fundusz Spójności



PZO nie jest sposobem na zwolnienie jakichkolwiek działań z obowiązujących procedur, np. PZO nie zastąpi, w stosunku do żadnych planów ani przedsięwzięć, procedury oceny oddziaływania na obszar Natura 2000.

Udział społeczeństwa w procesie planistycznym, prowadzony jest na zasadach i w trybie określonym w ustawie z dnia 3 października 2008 r. o udostępnianiu informacji o środowisku i jego ochronie, udziale społeczeństwa w ochronie środowiska oraz o ocenach oddziaływania na środowisko (Dz. U. z 2018 r., poz. 2081 ze zm.).

Zainteresowane osoby i instytucje będą mogły aktywnie uczestniczyć w procesie planowania jako członkowie Zespołu Lokalnej Współpracy (ZLW). Udział przedstawicieli różnych instytucji, grup społecznych i profesji pozwoli zoptymalizować proces planowania PZO. Skład ZLW będzie mógł być w dowolnym etapie prac poszerzony o osoby lub instytucje pragnące wziąć udział w procesie przygotowania projektu PZO. W pracach nad projektem PZO przewidziano co najmniej 3 spotkania Zespołu Lokalnej Współpracy, których celem będzie przedstawienie oraz przedyskutowanie zagadnień dotyczących projektu PZO.

Informacja o postępie prac, prowadzonych spotkaniach i dokonywanych uzgodnieniach będzie zamieszczana na stronie internetowej RDOŚ w Rzeszowie. Kontakt z członkami ZLW będzie utrzymywany także przez pocztę elektroniczną oraz telefonicznie. Za pośrednictwem dostępnych kanałów teleinformatycznych będzie można zapoznawać się z bieżącym stanem prac nad projektem Planu i zgłaszać uwagi i wnioski podczas procesu planistycznego.

1.5. Przedmioty ochrony wg obowiązującego SDF (stan na dzień 23 maja 2019 r.)

1.5.1 Siedliska

Kod	Nazwa polska	Identyfikator fitosocjologiczny	Pokrycie [ha]	Reprezen.	Pow. względna	Ocena stanu zachowania	Ocena ogólna
3260	Nizinne i podgórskie rzeki ze zbiorowiskami włosieniczników	<i>(Ranunculion fluitantis)</i>	0,00	D			
6430	Ziołorośla górskie i ziołorośla nadrzeczne	<i>(Adenostylion alliariae)</i> <i>(Convolvuletalia sepium)</i>	0,00	D			
6510	Niżowe i górskie świeże łąki użytkowane ekstensywnie	<i>Arrhenatherion elatioris</i>	0,00	D			



Kod	Nazwa polska	Identyfikator fitosocjologiczny	Pokrycie [ha]	Reprezen.	Pow. względna	Ocena stanu zachowania	Ocena ogólna
9170	Grąd środkowoeuropejski i subkontynentalny	(<i>Galio-Carpinetum, Tilio-Carpinetum</i>)	0,00	D			
91E0	Łęgi wierzbowe, topolowe, olszowe i jesionowe	(<i>Salicetum albo-fragilis, Populetum albae, Alnenion glutinoso-incanae, olsy źródliskowe</i>)	0,00	D			

1.5.2 Gatunki zwierząt

Kod	Nazwa polska	Nazwa łacińska	Wielkość populacji		Jednostka liczebn.	Ocena populacji	Ocena stanu zachowania	Ocena izolacji	Ocena ogólna
			Min.	Max.					
1130	Boleń pospolity	<i>Aspius aspius</i>				C	B	C	B
5094	Brzana karpacka	<i>Barbus peloponnesius</i>				C	B	C	B
1188	Kumak nizinny	<i>Bombina bombina</i>				D			
1337	Bóbr	<i>Castor fiber</i>				D			
1149	Koza	<i>Cobitis taenia</i>				C	C	B	B
1163	Głowacz białopletwy	<i>Cottus gobio</i>				C	C	A	B
1096	Minóg strumieniowy	<i>Lampetra planeri</i>				C	B	A	A
1355	Wydra	<i>Lutra lutra</i>				D			
1145	Piskorz	<i>Misgurnus fossilis</i>				C	C	B	B
5339	Różanka pospolita	<i>Rhodeus amarus</i>				D			



Kod	Nazwa polska	Nazwa łacińska	Wielkość populacji		Jednostka liczebn.	Ocena populacji	Ocena stanu zachowania	Ocena izolacji	Ocena ogólna
			Min.	Max.					
1106	Łosoś szlachetny	<i>Salmo salar</i>				D			
1166	Traszka grzebieniasta	<i>Triturus cristatus</i>				D			
1032	Skójką gruboskorupowa	<i>Unio crassus</i>				D			

1.6. Kluczowe instytucje/osoby dla obszaru i zakres ich odpowiedzialności

Lp.	Instytucja/osoby	Zakres odpowiedzialności
1.	Regionalna Dyrekcja Ochrony Środowiska w Rzeszowie	Nadzór nad obszarami sieci Natura 2000, prowadzenie działań w zakresie ochrony przyrody na terenie województwa
2.	Podkarpacki Urząd Wojewódzki w Rzeszowie	Zadania planistyczne województwa
3.	Urząd Marszałkowski Województwa Podkarpackiego	Zadania planistyczne województwa
4.	Starostwo Powiatowe w Mielcu	Regionalne zadania planistyczne i zagadnienia inwestycyjne
5.	Starostwo Powiatowe w Dębicy	Regionalne zadania planistyczne i zagadnienia inwestycyjne
6.	Starostwo Powiatowe w Ropczycach	Regionalne zadania planistyczne i zagadnienia inwestycyjne
7.	Urząd Gminy Gawłuszowice	Regionalne zadania planistyczne i zagadnienia inwestycyjne
8.	Urząd Miejski w Przecławiu	Regionalne zadania planistyczne i zagadnienia inwestycyjne
9.	Urząd Gminy Mielec	Regionalne zadania planistyczne i zagadnienia inwestycyjne
10.	Urząd Miejski w Mielcu	Regionalne zadania planistyczne i zagadnienia inwestycyjne
11.	Urząd Gminy w Żyrakowie	Regionalne zadania planistyczne i zagadnienia inwestycyjne
12.	Urząd Miejski w Pilźnie	Regionalne zadania planistyczne i zagadnienia inwestycyjne
13.	Urząd Gminy Czarna	Regionalne zadania planistyczne i zagadnienia inwestycyjne
14.	Urząd Miejski w Dębicy	Regionalne zadania planistyczne i zagadnienia inwestycyjne
15.	Urząd Gminy Dębica	Regionalne zadania planistyczne i zagadnienia inwestycyjne



Fundusze Europejskie
Infrastruktura i Środowisko



Unia Europejska
Fundusz Spójności



Lp.	Instytucja/osoby	Zakres odpowiedzialności
16.	Urząd Gminy Wielopole Skrzyńskie	Regionalne zadania planistyczne i zagadnienia inwestycyjne
17.	Urząd Gminy Ostrów	Regionalne zadania planistyczne i zagadnienia inwestycyjne
18.	Urząd Miejski w Sędziszowie Małopolskim	Regionalne zadania planistyczne i zagadnienia inwestycyjne
19.	Podkarpackie Biuro Planowania Przestrzennego w Rzeszowie	Regionalne zadania planistyczne i zagadnienia inwestycyjne
20.	Regionalny Zarząd Gospodarki Wodnej w Rzeszowie	Gospodarka wodna
21.	Stowarzyszenie Pracownia na rzecz Wszystkich Istot	Ochrona przyrody
22.	Regionalna Dyrekcja Lasów Państwowych w Krośnie	Gospodarka leśna
23.	Regionalna Dyrekcja Lasów Państwowych w Krakowie	Gospodarka leśna
24.	Nadleśnictwo Tuszyma	Gospodarka leśna
25.	Nadleśnictwo Dębica	Gospodarka leśna

1.7. Zespół Lokalnej Współpracy

Lp.	Imię i nazwisko	Funkcja	Nazwa instytucji/ grupy interesu, którą reprezentuje	Kontakt
1.	Olimpia Bator	Planista regionalny	Regionalna Dyrekcja Ochrony Środowiska w Rzeszowie	tel. (17) 7850044 olimpia.bator.rzeszow@rdos.gov.pl
2.	Krzysztof Cholewa	Asystent Planisty regionalnego	Regionalna Dyrekcja Ochrony Środowiska w Rzeszowie	tel. (17) 7850044 krzysztof.cholewa.rzeszow@rdos.gov.pl
3.	Adam Smoleń	Specjalista ds. merytorycznych	Regionalna Dyrekcja Ochrony Środowiska w Rzeszowie	tel. (17) 7850044 adam.smolen.rzeszow@rdos.gov.pl
4.	Wojciech Cyran	Specjalista ds. GIS	Regionalna Dyrekcja Ochrony Środowiska w Rzeszowie	tel. (17) 7850044 wojciech.cyran.rzeszow@rdos.gov.pl
5.	Dominik Wróbel	Koordynator projektu Planu	Wykonawca projektu planu zadań ochronnych	tel. 503765895 pterido@interia.pl
6.				
7.				
8.				
9.				



Fundusze Europejskie
Infrastruktura i Środowisko



Unia Europejska
Fundusz Spójności



Lp.	Imię i nazwisko	Funkcja	Nazwa instytucji/ grupy interesu, którą reprezentuje	Kontakt
10.				

2. Etap II Opracowanie projektu Planu

2.1. Ogólna charakterystyka obszaru

Położenie obszaru

W podziale fizycznogeograficznym (Jerzy Kondracki: *Geografia regionalna Polski*. Warszawa: PWN, 2002) obszar zlokalizowany jest w Prowincji Karpat Zachodnich z Podkarpaciem Zachodnim i Północnym, Podprowincji Podkarpacia Północnego, Makroregionie Kotliny Sandomierskiej, mezoregionach: Niziny Nadwiślańskiej, Płaskowyżu Tarnowskiego, Doliny Dolnej Wisłoki, Pradoliny Podkarpackiej oraz w Podprowincji Zewnętrznych Karpat Zachodnich, Makroregionie Pogórza Środkowobeskidzkiego, Mezoregionie Pogórza Strzyżowskiego.

W podziale geobotanicznym (Jan Marek Matuszkiewicz. *Regionalizacja geobotaniczna Polski*, IGiPZ PAN, Warszawa, 2008) położony jest w dwóch działach:

1. Dziale Wyżyn Południowopolskich, Krainie Kotliny Sandomierskiej, Okręgu Niziny Nadwiślańskiej, Podokręgu Doliny Wisły „Karsy-Połaniec”; Okręgu Niepołomicko-Tarnowski, podokręgach: Tarnowskim, Doliny Dolnej Wisłoki; Okręgu Płaskowyżu Kolbuszowskiego, Podokręgu Ocieckim;
2. Dziale Wschodniokarpackim, Krainie Karpat Wschodnich, Okręgu Pogórza Strzyżowsko-Dynowsko-Przemyskiego, Podokręgu Strzyżowskim.

Geologia

Kotlina Sandomierska jest rozległym obniżeniem denudacyjnym o założeniu tektonicznym, wyrzeźbionym w mało odpornych utworach mioceńskich. W jej podłożu występują osady mioceńskie, na których zalegają osady czwartorzędowe, w postaci piasków, żwirów i glin morenowych. Wypełniają one zwłaszcza dna dolin rzecznych, gdzie osiągają znaczną miąższość (20 - 30 m). Na niektórych obszarach występują także pokłady lessu.



Fundusze Europejskie
Infrastruktura i Środowisko



Unia Europejska
Fundusz Spójności



W obrębie Karpat podłoże geologiczne utworzone jest z kredowych i trzeciorzędowych osadów fliszu karpackiego, na który składają się naprzemienne, zróżnicowane warstwy piaskowców, łupków, margli i zlepieńców.

Hydrologia

Obszar należy do zlewni Wisły. Obejmuje Wisłokę – ciek II rzędu, prawy dopływ górnej Wisły oraz kilka jej bocznych dopływów: Breń Stary, Młynówkę, Kanał Białoborski, Rudę, Tuszynkę, Grabinkę, Czarną, Potok Chotowski i Wielopolkę.

Struktura krajobrazu

Krajobraz Kotliny Sandomierskiej, w którym leży przeważająca część obszaru, jest mało urozmaicony – jest to równinna, lekko pofałdowany region. Najwyższe partie kotliny wznoszą się na wys. 260 – 280 m n.p.m., dna dolin leżą natomiast na wysokości od ok. 200 m n.p.m.

W obrębie Karpat krajobraz okolicy cechuje typowy dla Pogórza Strzyżowskiego rusztowy układ grzbietów i kratowa sieć rzeczna.

Z obszarem przeważnie sąsiadują tereny otwarte z rozproszoną zabudową. Wyjątkiem są okolice Czarnej i Kamionki, gdzie przecina tereny leśne.

Uwarunkowania społeczno-gospodarcze oraz kierunki rozwoju społecznego i gospodarczego

Grunty położone w obszarze to w przewadze wody znajdujące się w zarządzie Państwowego Gospodarstwa Wodnego Wody Polskie.

Korytarze ekologiczne

Obszar położony jest w obrębie dwóch korytarzy ekologicznych: Korytarza Południowego (KPd), na odcinkach: Roztocze-Pogórze Przemyskie (GKPd-2B) i Roztocze-Bieszczady (GKPd-2C) oraz Korytarza Południowo-Centralnego (KPdC), na odcinku Góry Świętokrzyskie i Dolina Wisły (KPdC-3B).

Istniejące formy ochrony przyrody

Mielecko-Kolbuszowsko-Głogowski Obszar Chronionego Krajobrazu (49706 ha, 1992), Przeclawski Obszar Chronionego Krajobrazu (4734 ha, 1996), Jastrzębsko-Żdźarski Obszar Chronionego Krajobrazu (8995 ha, 1996), pomniki przyrody – grupa drzew.



Fundusze Europejskie
Infrastruktura i Środowisko



Unia Europejska
Fundusz Spójności



2.2. Struktura własności i użytkowania gruntów

Klasy pokrycia terenu*	Typ własności	Powierzchnia użytków w ha	% udział powierzchni w części obszaru objętej opracowaniem
Zabudowa miejska luźna		5,14	1,14
Tereny przemysłowe lub handlowe		3,19	0,71
Grunty orne poza zasięgiem urządzeń nawadniających		46,82	10,36
Łąki, pastwiska		122,87	27,18
Złożone systemy upraw i działek		10,04	2,22
Tereny zajęte głównie przez rolnictwo z dużym udziałem terenów naturalnych		202,05	44,69
Lasy liściaste		0,24	0,05
Lasy iglaste		11,02	2,44
Lasy mieszane		33,68	7,45
Lasy i roślinność krzewiasta w stanie zmian		17,05	3,77

*Wg Corine Land Cover 2012

Projekt Corine Land Cover 2012 w Polsce został zrealizowany przez Instytut Geodezji i Kartografii i sfinansowany ze środków Unii Europejskiej. Wyniki projektu zostały pozyskane ze strony internetowej Głównego Inspektoratu Ochrony Środowiska clc.gios.gov.pl.

2.3. Zagospodarowanie terenu i działalność człowieka

Typy użytków*	Typ własności	Powierzchnia objęta dopłatami UE w ha	Rodzaj dopłaty, działania/priorytetu/programu,
Lasy		-	-



Fundusze Europejskie
Infrastruktura i Środowisko



Unia Europejska
Fundusz Spójności



<i>Trwale użytki zielone</i>		-	-
<i>Inne</i>		-	-

* Wg wytycznych do SDF 2012.1

2.4. Istniejące i projektowane plany/programy/projekty dotyczące zagospodarowania przestrzennego

Tytuł opracowania	Instytucja odpowiedzialna za przygotowanie planu/programu/wdrażanie projektu	Ustalenia planu/programu/projektu mogące mieć wpływ na przedmioty ochrony	Przedmioty ochrony objęte wpływem opracowania	Ustalenia dot. działań minimalizujących lub kompensujących
Studium uwarunkowań i kierunków zagospodarowania przestrzennego gminy Gawłuszowice uchwalone uchwałą Nr XXVIII/103/97 Rady Gminy w Gawłuszowicach z dnia 08 grudnia 1997r. z późn. zm.	Urząd Gminy Gawłuszowice	Brak	Brak	Brak
Studium uwarunkowań i kierunków zagospodarowania przestrzennego gminy Przecław uchwalone uchwałą Nr XXIII/128/2000 Rady Gminy Przecław z dnia 29 września 2000r. z późn. zm.	Urząd Miejski w Przecławiu	Brak	Brak	Brak
Studium uwarunkowań i kierunków zagospodarowania przestrzennego gminy Mielec uchwalone uchwałą Nr XXXVII/182/2002 Rady Gminy Mielec z dnia 22 maja 2002r. z późn. zm.	Urząd Gminy Mielec	Brak	Brak	Brak



Fundusze Europejskie
Infrastruktura i Środowisko



Unia Europejska
Fundusz Spójności



Tytuł opracowania	Instytucja odpowiedzialna za przygotowanie planu/programu/wdrażanie projektu	Ustalenia planu/programu/projektu mogące mieć wpływ na przedmioty ochrony	Przedmioty ochrony objęte wpływem opracowania	Ustalenia dot. działań minimalizujących lub kompensujących
Studium uwarunkowań i kierunków zagospodarowania przestrzennego miasta Mielec uchwalone uchwałą Nr XXI/186/2000 Rady Miejskiej w Mielcu z dnia 28.09.2000 r. z późn. zm.	Urząd Miejski w Mielcu	Brak	Brak	Brak
Studium uwarunkowań i kierunków zagospodarowania przestrzennego gminy Żyraków uchwalone uchwałą Nr XII/109/99 Rady Gminy Żyraków z dnia 9 grudnia 1999r. z późn. zm.	Urząd Gminy w Żyrakowie	Brak	Brak	Brak
Studium uwarunkowań i kierunków zagospodarowania przestrzennego miasta Pilzno uchwalone uchwałą Nr XXIX/173/2000 Rady Miejskiej w Pilźnie z dnia 28 stycznia 2000 r. z późn. zm.	Urząd Miejski w Pilźnie	Brak	Brak	Brak
Studium uwarunkowań i kierunków zagospodarowania przestrzennego gminy Czarna przyjęte uchwałą Nr XL/290/2001 Rady Gminy Czarna z dnia 28 grudnia 2001 r. z późn. zm.	Urząd Gminy Czarna	Brak	Brak	Brak
Studium uwarunkowań i kierunków zagospodarowania przestrzennego miasta Dębica przyjęte uchwałą Nr XLI/320/98 Rady Miejskiej w Dębicy z dnia 16 czerwca 1998 r. z późn. zm.	Urząd Miejski w Dębicy	Brak	Brak	Brak



Fundusze Europejskie
Infrastruktura i Środowisko



Unia Europejska
Fundusz Spójności



Tytuł opracowania	Instytucja odpowiedzialna za przygotowanie planu/programu/wdrażanie projektu	Ustalenia planu/programu/projektu mogące mieć wpływ na przedmioty ochrony	Przedmioty ochrony objęte wpływem opracowania	Ustalenia dot. działań minimalizujących lub kompensujących
Studium uwarunkowań i kierunków zagospodarowania przestrzennego gminy Dębica przyjęte uchwałą Nr I/5/98 Rady Gminy Dębica z dnia 10 marca 1998 r. ze zm.	Urząd Gminy Dębica	Brak	Brak	Brak
Studium uwarunkowań i kierunków zagospodarowania przestrzennego gminy Wielopole Skrzyńskie uchwalone uchwałą Nr XXXIII/191/02 Rady Gminy w Wielopolu Skrzyńskim z dnia 20 marca 2002 r. z późn. zm.	Urząd Gminy Wielopole Skrzyńskie	Brak	Brak	Brak
Studium uwarunkowań i kierunków zagospodarowania przestrzennego gminy Ostrów uchwalone uchwałą Nr XVIII/95/2000 Rady Gminy Ostrów z dnia 19 kwietnia 2000 r. z późn. zm.	Urząd Gminy Ostrów	Brak	Brak	Brak
Studium uwarunkowań i kierunków zagospodarowania przestrzennego miasta i gminy Sędziszów Małopolski uchwalone uchwałą Nr XLVI/297/02 Rady Miejskiej w Sędziszowie Małopolskim z dnia 25 września 2002 r. z późn. zm.	Urząd Miejski w Sędziszowie Małopolskim	Brak	Brak	Brak



2.5. Informacja o przedmiotach ochrony objętych Planem wraz z zakresem prac terenowych – dane zweryfikowane

2.5.1. Typy siedlisk przyrodniczych

W granicach obszaru objętego opracowaniem siedlisko nie stwierdzono siedlisk przyrodniczych, które należałoby uznać za przedmioty ochrony.

2.5.2. Gatunki roślin i ich siedliska występujące na terenie obszaru

W granicach obszaru objętego opracowaniem siedlisko nie stwierdzono gatunków roślin, które należałoby uznać za przedmioty ochrony.

2.5.3. Gatunki zwierząt i ich siedliska występujące na terenie obszaru

Zamieszczone poniżej dane dotyczą części obszaru objętej opracowaniem.

Kod	Nazwa polska	Nazwa łacińska	Pop. osiadła		Pop. rozrodcza		Pop. przemieszczająca się		Pop. zimująca		Jednostka liczebności	Ocena populacji	Ocena st. zach.	Ocena izolacji	Ocena ogólna	
			Min	Max	Min	Max	Min	Max	Min	Max						
1130	Boleń pospolity	<i>Aspius aspius</i>														
5094	Brzana karpacka	<i>Barbus peloponnesius</i>														
1149	Koza	<i>Cobitis taenia</i>														
1163	Głowacz białopletwy	<i>Cottus gobio</i>														



Fundusze Europejskie
Infrastruktura i Środowisko



Unia Europejska
Fundusz Spójności



1096	Minóg strumieniowy	<i>Lampetra planeri</i>													
1145	Piskorz	<i>Misgurnus fossilis</i>													



Fundusze Europejskie
Infrastruktura i Środowisko



Unia Europejska
Fundusz Spójności



Boleń *Aspius aspius* (L., 1758) KOD 1130

Boleń należy do grupy dużych ryb drapieżnych. Jest jedynym krajowym przedstawicielem tej grupy wśród ryb karpowatych. Jego ciało jest wydłużone i bocznie spłaszczone. Otwór gębowy bolenia jest duży. Ubarwienie grzbietu stalowoszare, boki nieco jaśniejsze a brzuch srebrzystobiały. Płetwy piersiowe i brzuszne szare, z czerwonym odcieniem. Dorosłe bolenie zjadają głównie mniejsze gatunki ryb. W ich pokarmie spotyka się także żaby, małe ssaki, a także owady i inne bezkręgowce. Boleń należy do najszybciej rosnących ryb karpowatych. Zwykle osiąga długość 60 - 80 cm i masę do 8 kg. W dużych rzekach sporadycznie łowione są osobniki o długości 100 cm i masie około 10 kg. Młode ryby żyją w małych stadach, natomiast dorosłe żyją samotnie. Ze względu na drapieżny tryb życia boleń odgrywa ważną rolę regulacyjną w biocenozach. Typowym biotopem bolenia są rzeki nizinne. W rzekach wybiera odcinki z szybko płynącą wodą. Występuje również w jeziorach zaporowych i dużych starorzeczach połączonych z rzeką główną. Tarło tego gatunku odbywa się od kwietnia do czerwca. Boleń jest rybą litofilną. Wiosną obserwowane są wędrówki tarłowe bolenia. Jaja składane są w kamienistych i żwirowych miejscach o silnym prądzie wody. Jesienią bolenie odbywają masowe wędrówki do miejsc zimowania. Boleń w Polsce stwierdzany jest we wszystkich dużych rzekach w dorzeczu Odry i Wisły. Spotykany jest także w zbiornikach zaporowych i niektórych jeziorach. W województwie podkarpackim stosunkowo licznie występuje w Wiśle, Sanie od Jarosławia w dół, w Wisłoku od Rzeszowa i w dolnej Wisłoce. Mniej liczne populacje występują w środkowym Wisłoku od zapory w Besku, w Sanie od ujścia Osławy oraz w środkowej Wisłoce.

Stan ochrony gatunku w kontynentalnym regionie biogeograficznym: FV

Brzanka *Barbus peloponnesius* Kotlík, Tsigenopoulos, Ráb et Berrebi, 2002 (*Barbus meridionalis*) KOD 5094

Brzanka jest rybą średnich rozmiarów, a największe okazy rzadko osiągają 30 cm długości. Ciało brzanki jest wydłużone, wrzecionowate. Grzbiet jest brunatny a boki złotawe. Powyżej linii bocznej, na głowie oraz płetwach grzbietowej i ogonowej występują brunatne plamki. Płetwy brzuszne, odbytowa i dolny płat ogonowej są żółtopomarańczowe. Brzanka posiada dwie pary wąsików. Krótsze znajdują się na wardze górnej przy końcu pyska, druga para znajduje się w kącikach ust. Najwyraźniejszą cechą umożliwiającą odróżnienie brzanki od bardzo podobnej do niej brzany jest pierwszy twardy promień płetwy grzbietowej, który u brzanki jest pozbawiony ząbków. Tarło brzanki odbywa się w okresie od maja do czerwca w płytkiej wodzie na podłożu kamienisto - żwirowym. Pokarm brzanki stanowi fauna denna, głównie larwy muchówek, chrzączek i jętek. Brzanka zasiedla górne biegi rzek o dużym spadku. Występuje głównie w podgórskich rzekach i potokach średniej wielkości, czasem dochodząc do górskiej strefy potoków. Jeszcze dość licznie występuje w karpackich dopływach górnej Wisły. Wybiera miejsca płytsze z kamienistym dnem i szybko płynącą wodą. Gatunek ten można spotkać: w Sanie od Tarnawy w górnym biegu po Przemyśl oraz w większych dopływach Sanu (Wołosaty, Solinka, Wetlina, Hoczewka, Osława, Sanoczek, Olszanka, Stupnica, Wiar), w Wisłoku, w górnej i środkowej Wisłoce oraz w Jasiołce. Liczny jest także w Strwiążu. W niektórych rzekach jest liczna m.in. w dopływach górnego Sanu. Sporadycznie brzanka



Fundusze Europejskie
Infrastruktura i Środowisko



Unia Europejska
Fundusz Spójności



występowała także w Sanie poniżej Przemyśla do ujścia Wisłoka i w dolnym Wisłoku.

Stan ochrony gatunku w kontynentalnym regionie biogeograficznym: U2

Koza *Cobitis taenia* (Flippi, 1865) KOD 1149

Koza jest małą rybą związaną z dnem cieków wodnych. Maksymalna długość ciała tego gatunku dochodzi do ok. 14 cm. Ciało kozy jest wydłużone i bocznie spłaszczone. Otwór gębowy jest mały, otoczony 3 parami wąsików. Dwie pierwsze pary wyrastają z wargi górnej, trzecia, najdłuższa, z kącików ust. Pod okiem znajduje się silny kolec z dwoma ostrymi wierzchołkami. Ubarwienie ciała kozy złotawej jest kremowożółte, z licznymi dużymi brązowymi plamami na grzbiecie i bokach. Charakterystyczna dla tego gatunku jest jedna czarna plamka przy nasadzie płetwy ogonowej. U bardzo podobnej kozy złotawej zwykle w tym miejscu znajdują się dwie plamki. Zaniepokojona koza ukrywa się pod kamieniami lub w piasku. Odżywia się glonami, detrytusem, larwami ochotek, małżoraczkami, wioślarkami i widłonogami. Tarło kozy jest porcyjne i trwa od maja do początków lipca.

Koza zasiedla rzeki o dnie piaszczystym lub mulisto-piaszczystym, a także słabo zeutrofizowane jeziora. Kozy preferują określone stanowiska. Wybierają miejsca pokryte miękkim substratem organicznym, o małym przepływie wody, około 0,15 m/s. Wykazuje dużą tolerancję na zasolenie, co pozwala jej zasiedlać również wody słonawe. Występuje na terenie całego kraju w wodach stojących i płynących, za wyjątkiem obszarów górskich.

Stan ochrony gatunku w kontynentalnym regionie biogeograficznym: FV

Głowacz białopłetwy *Cottus gobio* (L., 1758) KOD 1163

Głowacz białopłetwy jest małą rybą prowadzącą przydenny tryb życia. Ciało głowacza jest krępe, silnie zwężające się ku tyłowi, spłaszczone grzbietobrzusznie. Głowę ma dużą i szeroką. Charakterystyczne są bardzo duże płetwy piersiowe. Ubarwienie ciała głowacza białopłetwego jest zwykle szarobrązowe z nieregularnymi poprzecznymi plamami. Płetwy grzbietowe, ogonowa i piersiowe mają poprzeczne paski na promieniach. W odróżnieniu od bardzo podobnego głowacza pręgopłetwego *C. poecilopus*, płetwy brzuszne i odbytowa są u głowacza białopłetwego bez prążków. Maksymalna osiągnięta przez ten gatunek długość to 17 cm, ale w karpackich dopływach Wisły zwykle nie przekracza 12 cm. Tarło odbywa się w marcu i kwietniu. Jaja składane są pod kamieniami w prostym gnieździe. Samiec opiekuje się ikrą oraz wylęgiem. Pokarmem są głównie larwy muchówek, chrzączek i jętek. Głowacz białopłetwy żyje w środkowym biegu podgórskich rzek. Występuje także w nizinnych potokach z dobrze natlenioną wodą. Wybiera kamienisto-żwirowe fragmenty dna o małej głębokości. W dorzeczu górnej Wisły głowacz białopłetwy występuje m.in. w górnym Sanie, w Wiarze, dolnej Osławie, w środkowym Wisłoku, w Stobnicy, w górnej i środkowej Wisłoce.



Fundusze Europejskie
Infrastruktura i Środowisko



GENERALNA
DYREKCJA
OCHRONY
ŚRODOWISKA



REGIONALNA
DYREKCJA
OCHRONY
ŚRODOWISKA
W RZESZOWIE

Unia Europejska
Fundusz Spójności



Głowacz białopłetwy spotykany jest także w małych czystych potokach dorzecza Tanwi.

Stan ochrony gatunku w kontynentalnym regionie biogeograficznym: FV

Minóg strumieniowy *Lampetra planeri* (Bloch, 1784) KOD 1096

Minóg strumieniowy zarówno dorosły, jak i jego forma larwalna, ma wydłużony, robakowaty kształt ciała. Otwór gębowy dorosłych minogów zaopatrzony jest w przyssawki. Larwy natomiast mają przyssawkę niewykształconą a oczy ukryte pod skórą. Długość przeobrażonych osobników wynosi od 12 do 18 cm. Larwy żyją zagrzebane w podłożu, w odcinkach cieków o piaszczystym dnie z dużą ilością osadów organicznych. Po 3–6 latach przechodzą metamorfozę, która kończy się przed tarłem. Tarło trwa od końca kwietnia do połowy maja w żwirowych odcinkach z szybko płynącą wodą. Osobniki dorosłe nie pobierają pokarmu i w ciągu 2 – 3 tygodni po tarle wszystkie osobniki giną. Larwy żywią się detrytusem, szczątkami roślin oraz glonami. Typowym miejscem występowania minoga strumieniowego jest górny bieg wyżynnych i podgórszych potoków (do wysokości 300 m n.p.m.). Spotykany jest także w nizinnych strumieniach z silnym prądem i żwirowato-piaszczystym dnem. Najwyższe opisane w literaturze stanowisko w Polsce znaleziono w Bieszczadach na wysokości 750 m n.p.m. Minóg strumieniowy jest gatunkiem podejmującym wędrówki w bardzo ograniczonym zakresie i to tylko w związku z tarłem. W Polsce minóg strumieniowy jest jeszcze względnie często spotykany. W górnym dorzeczu Odry, w Polsce środkowej, w rzekach pomorskich jest miejscami częsty, natomiast w dorzeczu Wisły jest wyraźnie mniej liczny. W karpackich dopływach spotykany jest sporadycznie.

Stan ochrony gatunku w kontynentalnym regionie biogeograficznym: U1

Piskorz *Misgurnus fossilis* (Linnaeus, 1758) KOD 1145

Piskorz ma wydłużone ciało, lekko spłaszczone z boków, pokryte drobną łuską ukrytą w skórze. Dorasta do 30 cm. Wokół otworu gębowego ma 5 par wąsików (2 na górnej szczęce, trzecia w kącikach ust i dwie najkrótsze wyrastają z dolnej wargi). Ciało piskorza jest koloru żółtawego, oliwkowożółtego, brunatnożółtego. Wzdłuż boków ciała od pokryw skrzelowych do nasady płetwy ogonowej ciągnie się szeroki ciemnobrązowy pas. Podobne pasy pokrywają grzbiet i brzuszne partie ciała. Nazwa związana jest z rodzajem dźwięku, jaki wydobywa się z piskorza wziętego do ręki, gdy pod wpływem ucisku uchodzi z jelita powietrze. Tarło ma miejsce od kwietnia do czerwca.

Zasiedla wody stojące i wolno płynące, płytkie, zanikające jeziora, drobne, muliste śródpolne zbiorniki, starorzecza, kanały, a nawet rowy melioracyjne. Żyje w pobliżu dna, może zagrzebywać się w mule w momencie zagrożenia. Także podczas dnia piskorze leżą zagrzebane w mule. Dzięki możliwości oddychania jelitowego piskorz jest rybą odporną na małą zawartość tlenu w wodzie. Za pożywienie służą mu małe bezkręgowce denne: larwy muchówek, skorupiaki, mięczaki oraz detrytus. Obecnie nadal zasiedla niemal wszystkie systemy rzek nizinnych,



Fundusze Europejskie
Infrastruktura i Środowisko



Unia Europejska
Fundusz Spójności



jednak nigdzie nie jest liczny. W wodach otwartych najliczniejsze populacje zostały stwierdzone w dorzeczu Bugu i Narwi.

Stan ochrony gatunku w kontynentalnym regionie biogeograficznym: U1