

PROTOKÓŁ

z posiedzenia Komisji Założeń Planu Urządzenia Lasu
dla Nadleśnictwa Ostrów Mazowiecka na lata 2025 – 2034

z dnia 7 czerwca 2022 r.

Skład Komisji:

- I. Przewodniczący – Waldemar Magiera – Zastępca Dyrektora ds. Gospodarki Leśnej Regionalnej Dyrekcji Lasów Państwowych w Warszawie,
- II. Członkowie:
 1. Wojciech Kała – Naczelnik Wydziału Gospodarki Leśnej w RDLP w Warszawie
 2. Piotr Okapiec – St. Specjalista SL w Wydziale Gospodarki Leśnej w RDLP w Warszawie
 3. Piotr Pychewicz – Specjalista SL w Wydziale Ochrony Lasu w RDLP w Warszawie
 4. Marek Bączek – Nadleśniczy Nadleśnictwa Ostrów Mazowiecka
 5. Agnieszka Napiórkowska – Zastępca Nadleśniczego Nadleśnictwa Ostrów Mazowiecka
 6. Mirosław Rombalski – Inżynier Nadzoru w Nadleśnictwie Ostrów Mazowiecka
 7. Rafał Wojtkowski – Inżynier Nadzoru w Nadleśnictwie Ostrów Mazowiecka
 8. Albert Borkowski – Specjalista SL w Nadleśnictwie Ostrów Mazowiecka

Nazwiska pozostałych uczestników KZP znajdują się na liście obecności stanowiącej załącznik do niniejszego protokołu.

Na posiedzeniu Komisji Założeń Planu w Nadleśnictwie Ostrów Mazowiecka, po przedstawieniu referatu przez Nadleśniczego i koreferatu przez Naczelnika Wydziału Gospodarki Leśnej RDLP w Warszawie oraz po przeprowadzeniu dyskusji z udziałem zaproszonych gości, przyjęto następujące wytyczne w sprawie organizacji prac urzędzeniowych:

Część A: Wytyczne w sprawie organizacji prac urzędzeniowych

1. Prace siedliskowe, w tym fitosocjologiczne

Opracowanie glebowo – siedliskowe dla lasów Nadleśnictwa Ostrów Mazowiecka jest aktualne i zostało wykonane przez BULiGL Oddział w Warszawie w 2003 r. Obecnie prace fitosocjologiczne wykonywane są przez BULiGL Oddział w Warszawie w oparciu o umowę nr 8/2022 podpisaną w dniu 14.03.2022 r. Ostateczny termin realizacji umowy przewidziany jest na 1 grudnia 2023 r.

Wyniki prac fitosocjologicznych w tym inwentaryzacja siedlisk przyrodniczych będą stanowiły podstawę do korekty granic wydzieleń drzewostanowych oraz do planowania wskazań gospodarczych.

Pracami glebowo-siedliskowymi nie powinny być objęte wąskie działki stanowiące enklawy wśród lasów obcej własności, na których prowadzenie gospodarki leśnej jest szczególnie utrudnione.

Nadleśnictwo sporządzi listę wydzieleń do prac glebowo-siedliskowych w terminie ustalonym z wykonawcą projektu PUL.

Tab.1. Wykaz gruntów przejętych po dniu 1.01.2015 r.

Rok	Adres leśny	Adres administracyjny	Powierzchnia [ha]	Numer działki	Rodzaj powierzchni
2015	17-11-1-04-119Ab	14-16-011-0001	0, 2825	4542/13	Ls
	17-11-1-04-119Ab	14-16-011-0001	1, 9789	4542/14	
2018	17-11-1-04-119Ac	14-16-011-0001	2, 7640	4409	Ls VI
2020	17-11-1-05-288A-g-00 -0, 9874ha	14-16-072-0013	1, 9793	595/2	Ls, RVI
	17-11-1-05-288A-h-00 -0, 9919ha				
	17-11-1-01-154-h-00 -1, 1255ha	14-16-072-0033	6, 5455	284/7	Ls VI
	17-11-1-01-154-i-00 -0, 1900 ha				
	17-11-1-01-154-j-00 -5, 2300ha				
	17-11-1-05-246-g-00	14-16-072-0027	0, 2900	308	LsV, LsVI
	17-11-1-05-247B-c-00	14-16-072-0027	1, 6682	241/2	LsVI
	17-11-1-05-243-n-00	14-16-072-0013	2, 8900	641	LsVI
	17-11-1-05-289-k-00	14-16-072-0013	1, 2300	458	LsVI
2021	17-11-3-11-78-l-00	14-16-044-0001	0, 1565	55/18	LsVI

W latach 2015 - 2021 zalesiono:

Adres leśny	Pozycja planu	Grupa czynności	Powierzchnia [ha]
17 -11 -2-06 -284 -h -00	201614 708	ODN -POR	3,14

RDLP w Warszawie zgodnie z Instrukcją Urządzania Lasu (SLMN) jest odpowiedzialna za Dane Stałe Globalne LMN w zakresie wydzieleń siedliskowych. Wykonawca PUL powinien przekazać zaktualizowane dane wydzieleń siedliskowych zgodnie ze standardem leśnej mapy numerycznej. Po wgraniu bazy taksator przez wykonawcę PUL, RDLP w Warszawie opracuje zbiorcze dane wydzieleń siedliskowych i rozpropaguje je do baz jednostek.

2. Prace przygotowawcze, w tym ocena podstawowych założeń zagospodarowania przestrzennego regionu dotyczącego gospodarki leśnej i ochrony przyrody z uwzględnieniem regionalnych strategii rozwoju oraz programów ochrony środowiska. Podjęcie decyzji w sprawie ewentualnej korekty lasów ochronnych oraz uzgodnienie wykazu drzewostanów czasowo wyłączonych z użytkowania głównego

Komisja pozytywnie opiniuje zaproponowane do wyłączenia z użytkowania gospodarczego powierzchnie leśne (załącznik nr 1 do referatu KZP). Powierzchnie wskazane do wyłączenia cechują się m.in. dużymi wartościami przyrodniczymi, dużą naturalnością ekosystemów leśnych, często stanowią ekosystemy bardzo silnie uwodnione wzdłuż cieków wodnych ze stanowiskami bobra europejskiego, okresowo podtapiane. Jednocześnie zdarzają się ekosystemy leśne zachowane w stanie naturalnym, z drzewostanem w przewodzie sosnowym w wieku 160-180 lat oraz kolejnymi pokoleniami sosny, stanowiące reprezentatywne fragmenty tego typu ekosystemów dla Puszczy Białej. Wszystkie wydzielenia, w odniesieniu do których wskazano jako powód wyłączenia obecność cennych elementów przyrodniczych oraz istniejące i projektowane ekosystemy referencyjne spełniają przesłankę ujęcia w zestawieniu wydzieleń wyłączonych z użytkowania.

Odrębną grupę stanowią wydzielenia, o charakterze społeczno-rekreacyjnym: 2-06-327a, c; 2-06-330b; 2-06-333a, f; 3-10-195a; 3-10-195b; 3-10-201a; 3-10-202a; 3-10-202b; 3-11-141 i, gdzie należy planować rębnie złożone, głównie IV.

Lasy ochronne

Kategoria ochronna	Obręb Ostrów Mazowiecka [ha]	Obręb Grabownica [ha]	Obręb Brok [ha]	Nadleśnictwo [ha]
Lasy wodochronne	558, 82	409, 66	397, 11	1365, 59
Lasy wodochronne położone w granicach miast	0	234, 71	56, 85	291, 56
Lasy nasienne	0	16, 23	13, 34	29, 57
Lasy położone w granicach miast	9, 94	470, 75	552, 85	1033, 54
Razem	568, 76	1131, 35	1020, 15	2720, 26

Dyskusja:

Wojciech Kała: Odrębną grupę stanowią wydzielenia, których wyłączenie wynika tylko ze względów społeczno-rekreacyjnych: 2-06-327a, c; 2-06-330b; 2-06-333a, f; 3-10-195a; 3-10-195b; 3-10-201a; 3-10-202a; 3-10-202b; 3-11-124b, c, d, f, i; 3-11-141b, c, i, 3-11-142a. Rozwiązaniem na części w tych wydzialeń może być potencjalnie zastosowanie rębni złożonych, głównie IV.

Agnieszka Napiórkowska - oddz. 3-11-124b, c, d, f, i; 3-11-141b, c, i, 3-11-142a stanowią ośrodki wypoczynkowe, proponuje się odstąpić od wykonania cięć rębnych na tych terenach.

Jacek Klusek: Można ww. tereny zaliczyć do gospodarstwa specjalnego.

Waldemar Magiera: Obiekty turystyczne należy zweryfikować pod kątem cięć rębnych lub dodać do gospodarstwa specjalnego.

Jacek Klusek: W jaki sposób traktować granice Obszarów Natura 2000, jeżeli zachodzi niewielka rozbieżność pomiędzy ich granicami, a granicami działek.

Przedstawiciel RDOŚ: Granice Obszarów Natura 2000 są w postaci koordynatów. Gdy są niewielkie różnice można je dociągnąć, ale nadal granice muszą być zgodne z obowiązującym w tym zakresie rozporządzeniem.

Jacek Klusek : zmieniła się powierzchnia lasów ochronnych. W jakich granicach?

Agnieszka Napiórkowska - ok. 20-30 ha.

Jacek Klusek: Czy konieczne będzie wystąpienie do Ministra o wydanie stosowanej decyzji, czy też wykonana zostanie korekta powierzchni lasów ochronnych?

Waldemar Magiera: Wystarczy korekta.

Janusz Dąbrowski:

- 1) Nowiny – d-stany o szczególnych walorach społecznych – proszę o wyświetlenie mapy oddz. 195, 201, 202.

Wojciech Kała – będą tu zaplanowane rębnie IV, jak wspomniano wcześniej.

- 2) 218 – Nowiny – CPK – na czym to polega?

Agnieszka Napiórkowska – tereny te mogą być potencjalnie przeznaczone pod autostradę A50

- 3) Czy w pul bierze się pod uwagę hałas z dróg?

Jacek Klusek – hałas nie jest elementem planowania urządzeniowego. Strefę buforową możemy zaplanować wzdłuż dróg krajowych i wojewódzkich

2.1. Podstawowe założenia polityki zagospodarowania przestrzennego regionu, dotyczące gospodarki leśnej i ochrony przyrody z uwzględnieniem regionalnych strategii rozwoju oraz programów ochrony środowiska

Nadleśniczy w swoim referacie szczegółowo omówił założenia polityki zagospodarowania przestrzennego regionu dotyczące gospodarki leśnej i ochrony przyrody, z uwzględnieniem regionalnych strategii rozwoju oraz regionalnych programów ochrony środowiska.

Wykonawca projektu planu urządzenia lasu w swym referacie na NTG powoła się na zapisy i ustalenia referowane podczas KZP, zaktualizuje je stosownie do nowych okoliczności, a po akceptacji przez NTG, zamieści w opisie ogólnym nadleśnictwa.

Rozwój infrastruktury drogowej:

W dokumentach dotyczących zagospodarowania przestrzennego gmin ujęto rozbudowę infrastruktury drogowej, której budowa spowoduje wylesienie gruntów leśnych znajdujących się wzdłuż rozbudowywanych szlaków komunikacyjnych.

Zmiana przeznaczenia gruntów na cele nieleśne:

- Zgodnie z Uchwałą Rady Gminy Małkinia Nr 307/XLVIII/2018 w sprawie uchwalenia MPZP część oddz. 132 Leśnictwo Orło przeznaczona jest jako teren zieleni parkowej (ZP), cmentarza (1ZCz) i usług administracyjnych (1UA).
Teren ten docelowo przeznaczony jest do zamiany gruntów.
- Rada Gminy w Broku podjęła Uchwałę Nr XVIII/155/2021 w sprawie przystąpienia do sporządzenia miejscowego planu zagospodarowania przestrzennego w rejonie ul. Sosnowej i ul. Tartacznej w Broku, który obejmował będzie m.in. grunty znajdujące w zarządzie Nadleśnictwa Ostrów Mazowiecka. Dla gruntów tych planowana jest zmiana przeznaczenia na cele nieleśne związane z lokalizacją nowego cmentarza oraz z funkcją turystyczną dla terenów zajętych przez ośrodki wypoczynkowe. Docelowo grunty te przeznaczone są do zbycia.

Zwiększenie lesistości:

Wszystkie dokumenty dotyczące zagospodarowania przestrzennego i ochrony środowiska zakładają zwiększenie lesistości poprzez przeznaczenie do zalesienia gruntów rolnych, głównie V i VI klasy.

Ochrona gruntów leśnych:

Grunty leśne wg dokumentów dotyczących zagospodarowania przestrzennego przeznaczone mogą być tylko do gospodarki leśnej. W przypadku zmiany przeznaczenia na cele nierolnicze i nieleśne uzyskano odpowiednią zgodę Ministra Klimatu i Środowiska.

Ochrona przyrody:

W dokumentach dotyczących zagospodarowania przestrzennego i ochrony środowiska zawarta jest informacja o obszarach NATURA 2000, pomnikach przyrody oraz ich ochronie.

Turystyka i rekreacja:

W dokumentach dotyczących zagospodarowania przestrzennego zawarte są informacje dotyczące potencjału turystyczno-rekreacyjnego terenu nadleśnictwa oraz współpracy samorządów z nadleśnictwem w tym zakresie.

Edukacja ekologiczna społeczeństwa:

W programach ochrony środowiska zawarte są założenia dotyczące upowszechnienia edukacji ekologicznej społeczeństwa tj. wydarzenia edukacyjne, warsztatów, spotkań, pogadanek, konkursów przyrodniczych, wycieczek krajoznawczych o tematyce przyrodniczej. W programach ochrony środowiska zawarte są również założenia dotyczące monitoringu i likwidowanie „dzikich” wysypisk śmieci.

„Program inwestycyjny Centralnego Portu komunikacyjnego”:

Zgodnie z „Programem inwestycyjnym Centralnego Portu komunikacyjnego, „Etap I 2020-2023” przyjętym Uchwałą Rady Ministrów nr 156 z dnia 28.10.2020 r. (MP 2020 poz. 1050) w wykazie nieruchomości pod tą inwestycję znalazły się grunty w gminie Brańszczyk tj. oddz. 218 leśnictwa Nowiny.

2.2. Porządkowanie stanu posiadania

2.2.1. Grunty we współwłasności

W zarządzie Nadleśnictwa Ostrów Mazowiecka nie znajdują się nieruchomości, które byłyby we współwłasności z innymi podmiotami.

2.2.2. Grunty sporne

W Nadleśnictwie Ostrów Mazowiecka nie występują grunty sporne.

2.2.3. Grunty do zalesienia

W Nadleśnictwie Ostrów Mazowiecka nie projektuje się gruntów do zalesienia. Grunty rolne są w trakcie porządkowania. W najbliższym czasie ogłoszony zostanie przetarg na wyłonienie dzierżawców gruntów nieużytkowanych, część gruntów jest w trakcie zmiany klasyfikacji. Dodatkowo na większości terenu nadleśnictwa nie ma obowiązujących MPZP, co utrudnia zalesienie pozostałych gruntów.

2.2.4. Wykaz rozbieżności pomiędzy rejestrem gruntów nadleśnictwa z ewidencją gruntów wg stanu na 1.04.2021 r.

Nadleśnictwo Ostrów Mazowiecka prowadzi ewidencję lasów, gruntów i innych nieruchomości znajdujących się w zarządzie nadleśnictwa zgodnie z Zarządzeniem nr 2 Dyrektora Generalnego LP z dnia 10.01.2019 roku w sprawie sposobu ewidencjonowania lasów, gruntów i innych nieruchomości w Lasach Państwowych. Ostatnie pełne kompleksowe uzgodnienia w zakresie ewidencji gruntów z ewidencją powszechną przeprowadzono według stanu na dzień 1.01.2022 r.

2.2.5. Grunty przekazane w użytkowanie na podstawie art. 40 ustawy o lasach

W trakcie obowiązywania PUL na lata 2015-2024 nie przekazano żadnych gruntów na podstawie art. 40 ustawy o lasach.

3. Formy przekazania bazy danych SILP na potrzeby planu urządzenia lasu, w tym zaktualizowanych danych geometrycznych i opisowych oraz ewentualna decyzja w sprawie wstrzymania obrotu gruntami

Nadleśnictwo Ostrów Mazowiecka przekaze wykonawcy projektu Planu Urządzenia Lasu zaktualizowane dane geometryczne i opisowe w terminie uzgodnionym z wykonawcą. Protokolarne przekazanie danych odbędzie się zgodnie z Zarządzeniem nr 13 Dyrektora Generalnego Lasów Państwowych z dnia 20.03.2007 r. w sprawie przenoszenia informacji pomiędzy planem urządzenia lasu dla nadleśnictwa i Systemem Informatycznym Lasów Państwowych (SILP) oraz w sprawie bieżącej aktualizacji stanu lasu w SILP.

W ramach danych ewidencyjnych nadleśnictwo przygotuje i przekaze wykonawcy PUL:

- kopię bazy TAKSATOR utworzoną w drodze importu z bazy SILP;
- kopię warstw standardu LMN;
- zweryfikowane dane wejściowe (m.in. warstwa działek, warstwa użytków, rejestr powierzchniowy gruntów).

Wszelkie zmiany w stanie posiadania w latach 2023 - 2024 Nadleśniczy będzie zgłaszać i przekazywać na bieżąco wykonawcy projektu PUL. W ostatnim półroczu obowiązywania obecnego PUL należy ograniczyć wprowadzanie zmian w rejestrze powierzchniowym Nadleśnictwa. Zmiany w stanie posiadania Nadleśnictwa wprowadzone do SILP przed dniem 30 czerwca 2024 r. przekazane Wykonawcy projektu PUL zostaną uwzględnione w PUL.

4. Korekta podziału powierzchniowego oraz oznaczenie granic oddziałów

Obowiązująca numeracja oddziałów leśnych nie wymaga korekty podczas prac urządzeniowych, a obecny podział powierzchniowy spełnia kryteria określone w Instrukcji Urządzania Lasu.

W trakcie prac urządzeniowych nie przewiduje się zmiany numeracji pododdziałów i powierzchni w WDN, GDN oraz gruntów wydzierżawionych. Nie należy również zmieniać powierzchni upraw pochodnych oraz łączyć ich z sąsiednimi wydzieleniami. Należy przeprowadzić aktualizację powierzchni terenów pod liniami elektroenergetycznymi z uwzględnieniem zawartych aktów notarialnych służebności przesyłu. Wyodrębnieniem w oddzielne wydzielania lub kontury należy objąć również miejsca pamięci narodowej, cmentarze, pomniki i kapliczki położone na gruntach leśnych i nieleśnych. Grunty przejmowane, na bieżąco otrzymywały numer sąsiedniego oddziału z dużą literą lub ostatnią literkę pododdziału. Grunty, które do literki oddziału mają dodane litery A lub B w miarę możliwości należy pozbawić tego wyróżnika i włączyć do danego oddziału jako kolejne pododdziały. Lokalizacje gruntów przejętych naniesione zostały na LMN. W miarę możliwości literowe oznaczenia pododdziałów należy przyjmować jak w poprzednim Planie Urządzenia Lasu. W przypadku gdy numeracja pododdziałów ulegnie zmianie, proszę o sporządzenie zestawienia, w którym wykazany będzie stan przed i po zmianie – w układzie adres i powierzchnia wydzielania. Słupki oddziałowe podziału powierzchniowego zostały zainwentaryzowane w 2021 r. Prace z zakresu uzupełniania i konserwacji znaków oddziałowych, podobnie jak i zapewnienie odpowiedniej widoczności linii podziału powierzchniowego, zostaną wykonane przez nadleśnictwo (wg potrzeb) we własnym zakresie. Przebieg dróg należy przyjąć z sieci docelowej dróg.

Dyskusja:

Jacek Klusek: szerokość dróg na gruncie często różni się od szerokości przyjętej w DSD.

Waldemar Magiera: przyjmujemy rzeczywistą szerokość dróg.

Piotr Okapiec: Ekspertyza dotycząca docelowej sieci dróg leśnych powinna być wykorzystywana zgodnie z wytycznymi DGLP. Jednak wytyczne nie przewidują wszystkich przypadków. Jeżeli są rozbieżności przyjmujemy przebieg drogi na gruncie. Przyjmuje się, że granica błędu wynosi 10 m.

5. Oznaczenie niewyraźnych granic wyłączeń oraz ujmowanie w planie urządzenia lasu gruntów stanowiących współwłasność

W celu zapewnienia czytelności przebiegu granic wewnętrznych wnioskuje się o oznaczenie nieczytelnych granic wydzielen i pododdziałów na wylotach i skrzyżowaniach obrączkami – na wysokości około 1, 5 m ze znakami kierunkowymi.

W zarządzie Nadleśnictwa Ostrów Mazowiecka nie znajdują się nieruchomości, które byłyby we współwłasności z innymi podmiotami.

6. Wykorzystanie zdjęć lotniczych do PUL

Wykonawca projektu PUL w ramach prac urządzeniowych pozyska archiwalną, najbardziej aktualną (w miarę możliwości 2-3 lata) ortofotomapę, którą wykorzysta do sporządzenia PUL, a następnie przekaże ją Zamawiającemu.

Jeśli w wybranych oddziałach leśnych będą potrzebne bardziej aktualne zdjęcia lotnicze, potrzebę należy zgłosić do RDLP w Warszawie, w celu zaplanowania nalotu bezzałogowym statkiem powietrznym.

7. Ujmowanie cech drzewostanów w PUL

W trakcie prac urządzeniowych należy opisać cechy drzewostanu zgodnie z IUL. Dodatkowo należy opisać następujące charakterystyczne dla nadleśnictwa cechy drzewostanów:

- drzewostany pokłeskowe, w tym drzewostany okresowo podtapiane;
- drzewostany postrzelane;
- obiekty nasienne znajdujące się w Rejestrze LMP;
- powierzchnie stanowiące uporczywe pędraczysko;
- uprawy pochodne;
- drzewostany uszkodzone przez jemiolę powyżej 30%.

8. Zastosowanie jednostek kontrolnych

Komisja nie przewiduje tworzenia jednostek kontrolnych.

9. Priorytety dotyczące przebudowy drzewostanów

W drzewostanach nadleśnictwa, należy sklasyfikować drzewostany do przebudowy według wzoru nr 3 tabeli zamieszonego w IUL oraz w kwalifikacji do przebudowy w podziale:

- a) Drzewostany do pilnej przebudowy pełnej, rozpoczynanej przy zastosowaniu użytkowania rębego w I 10-leciu.
- b) Drzewostany do stopniowej przebudowy pełnej, rozpoczynanej w I 10-leciu bez zastosowania użytkowania rębego, z wykorzystaniem odnowień wyprzedzających rębnię przewidzianą w następnym 10-leciu oraz odpowiednich trzebieży przekształceniowych.
- c) Drzewostany do przebudowy częściowej w ramach cięć pielęgnacyjnych.

Przedstawić ewentualne potrzeby w zakresie podsadzeń jak i wprowadzania drugiego piętra.

Drzewostany rębne i przeszlorębne podlegające użytkowaniu rębnemu nie będą zamieszczane w wykazie drzewostanów do przebudowy.

Drzewostany o niskim zadrzewieniu i uszkodzone w znacznym stopniu należy przebudowywać w pierwszej kolejności.

W wykazie drzewostanów do przebudowy dodać kolumnę „Przyczyna przebudowy”.

10. Zwiększenie powierzchni do odnowienia w KO i KDO z tytułu uszkodzeń podczas cięć rębnych

W drzewostanach w klasie odnowienia i w klasie do odnowienia planowana powierzchnia do odnowienia będzie zwiększona o 10% z uwagi na uszkodzenia młodego pokolenia podczas ścinki i zrywki drzew.

11. Dodatkowe pomiary drewna martwego

Pomiary drewna martwego należy wykonać zgodnie z § 62 IUL, uwzględnione w programie TAKSATOR obliczenia i zestawienia drewna martwego na podstawie pomiarów, na co dziesiątej powierzchni próbnej zakładanej do celów inwentaryzacji miąższości uznajemy za wystarczające.

12. Sporządzenie i wydruk map gospodarczych, gospodarczo-przeglądowych i przeglądowych (format, zakres, podkład, skala, liczba) oraz mapy sytuacyjnej

Mapy dla Nadleśnictwa należy wykonać zgodnie z poniższym wykazem:

a. MAPY GOSPODARCZE (1:5 000):

- mapa gospodarcza w cięciu arkuszowym w formacie A1 wraz z mapą sytuacyjną w skali 1: 5 000 - 1 komplet;

b. MAPY GOSPODARCZO-PRZEGLĄDOWE LEŚNICTW (1:10 000):

- mapa gospodarczo-przeglądowa drzewostanów i cięć - 2 komplety w formie atlasu, w tym jeden w twardej oprawie, z papieru wysokiej jakości;

- mapa gospodarczo-przeglądowa siedlisk leśnych - 2 komplety w formie atlasu, w tym jeden w twardej oprawie, z papieru wysokiej jakości;

c. MAPY PRZEGLĄDOWE OBRĘBÓW LEŚNYCH (1:25 000):

- matryca mapy przeglądowej – 5 kompletów, wydruk;

- mapa przeglądowa drzewostanów - 2 komplety w formie atlasu w twardej płóciennej oprawie, z papieru wysokiej jakości;

- mapa przeglądowa typów siedliskowych lasu – 2 komplety w formie atlasu w twardej płóciennej oprawie, z papieru wysokiej jakości;

- mapa przeglądowa cięć rębnych - 2 komplety w formie atlasu w twardej płóciennej oprawie, z papieru wysokiej jakości;

- mapa przeglądowa obszarów chronionych nadleśnictwa i funkcji lasu – 2 komplety w formie atlasu w twardej płóciennej oprawie, z papieru wysokiej jakości;

- mapa przeglądowa ochrony przeciwpożarowej na podkładzie mapy topograficznej, zawierająca elementy standardowe oraz wymienione w § 104 IUL, a także siedziby urzędów gmin, granice gmin, siedziby OSP, siedziby PSP – 2 komplety w formie atlasu w twardej płóciennej oprawie, z papieru wysokiej jakości;

- mapa przeglądowa gospodarki łowieckiej OHZ, zawierająca elementy standardowe oraz wymienione w § 107 IUL oraz numerację obwodów łowieckich i granicę rejonu hodowlanego - 2 komplety w formie atlasu w twardej płóciennej oprawie, z papieru wysokiej jakości;

- mapa przeglądowa ochrony lasu dla obrębu zawierająca elementy standardowe oraz wymienione w § 102 IUL – 2 komplety w formie atlasu w twardej płóciennej oprawie, z papieru wysokiej jakości;

- mapa przeglądowa zagospodarowania rekreacyjnego w nadleśnictwie, zawierająca elementy standardowe oraz wymienione w § 109 IUL oraz drogi udostępnione do ruchu publicznego – 2 komplety w formie atlasu w twardej płóciennej oprawie, z papieru wysokiej jakości;

- mapa przeglądowa walorów przyrodniczo-kulturowych zawierająca elementy standardowe, wymienione w § 111 IUL oraz siedliska przyrodnicze i gatunki chronione - 2 komplety w formie atlasu w twardej płóciennej oprawie, z papieru wysokiej jakości;

- mapa z prognozą oddziaływania projektu planu urządzenia lasu na środowisko i na obszary Natura 2000 - 2 komplety w formie atlasu w twardej płóciennej oprawie, z papieru wysokiej jakości;

- mapa przeglądowa nasiennictwa i selekcji - 2 komplety w formie atlasu w twardej płóciennej oprawie, z papieru wysokiej jakości.

d. MAPY SYTUACYJNE I SYTUACYJNO-PRZEGLĄDOWE (1:50 000):

- mapa sytuacyjna obszaru w granicach zasięgu terytorialnego nadleśnictwa – 2 egz.;
- mapa sytuacyjno-przeeglądowa gospodarki łowieckiej (z granicami i numeracją obwodów łowieckich) – 3 egz.;

- mapa sytuacyjno-przeeglądowa ochrony przeciwpożarowej zawierająca granice nadleśnictwa, granice leśnictw, powiatów, gmin, drogi pożarowe istniejące i projektowane z naniesionymi przejazdami kolejowymi, pasy przeciwpożarowe, dostrzegalnie pożarowe z podziałką kątową Nadleśnictwa Ostrów Mazowiecka i sąsiednich nadleśnictw, siedzibę Punktu Alarmowo-Dyspozycyjnego, koordynaty lotnicze (szachownica), siedzibę nadleśnictwa, siedziby leśnictw, siedziby PSP, OSP, punkty czerpania wody, bazy sprzętu p-poż, parkingi leśne, miejsca postoju pojazdów - 6 egzemplarzy.

Oprócz wykonania wydruków map wykonawca prześle kompozycje wydruków map tematycznych w formie elektronicznej.

Mapy dla RDLP należy wykonać zgodnie z Instrukcją Urządzania Lasu, a dla DGLP i RDOŚ wersję elektroniczną PUL z mapami wraz z Prognozą Oddziaływania na Środowisko.

Dyskusja:

Wójt Gminy Wąsewo: Czy będzie możliwe przygotowanie mapy dla terenu gminy?

Piotr Okapiec: Doskonałym narzędziem do analizy przestrzennej terenów leśnych jest Bank Danych o Lasach wraz z zamieszczonymi w nim mapami cyfrowymi.

Pracownik Nadleśnictwa wyświetlił mapy Banku Danych o Lasach i podczas krótkiej prezentacji zapoznał zaproszonych gości z funkcjonalnością portalu BDL.

13. Podział na obręby leśne oraz podział na leśnictwa

Liczba leśnictw oraz ich granice są w ocenie Nadleśnictwa optymalne i nie przewiduje się zmian w tym zakresie.

14. Definicja obszarów zagrożonych uporczywym występowaniem szkód

Do obszarów zagrożonych uporczywym występowaniem szkód należy zaliczyć drzewostany uznane przez Zespół Ochrony Lasu w Łodzi, zgodnie z referatem Kierownika ZOL.

Do obszarów zagrożonych uporczywym występowaniem szkód w Nadleśnictwie Ostrów Mazowiecka należy zaliczyć:

- drzewostany dotknięte występowaniem jemioli;
- drzewostany i grunty podtapiane, zalewane i uszkodzane przez bobry;
- drzewostany uszkodzane przez zwierzynę: zgryzane, wydeptywane i łamane na uprawach i młodnikach – sarna, jeleni, łos i daniel;
- stałe ogniska gradacyjne szkodników pierwotnych;
- uporczywe pędraczyska - dziewięć obszarów o łącznej powierzchni 7158 ha z czego w leśnictwach: Kalinowo 1414 ha, Nagoszewka 500 ha, Turka 306 ha, Antonowo 606 ha, Osuchowa 553 ha, Nowiny 1850 ha i Brzostowa 1930 ha.

Dokładne granice tych obszarów będą naniesione na mapie przeglądowej ochrony lasu i uzgadniane z właściwym ZOL przed NTG.

Wykonawca przedstawi rozkład przestrzennego uszkodzenia drzewostanów, zinwentaryzowanych zgodnie z IUL § 39. W nadleśnictwie rejestrowane są corocznie szkody powodowane przez: jelenie, sarny, dziki oraz bobry. Szczególnie dla tego ostatniego gatunku w ostatnich latach obserwowany jest wzrost szkód.

Dyskusja:

Wojciech Kała: Ewentualne zaliczenie do gospodarstwa specjalnego obszarów określanych, jako uporczywe pędraczyska wymaga zgodnie z Instrukcją Urządzenia Lasu zgody Dyrektora Generalnego Lasów Państwowych, udzielanej na wniosek przewodniczącego KZP.

Marek Bączek: nie widzimy potrzeby zaliczenia do gospodarstwa specjalnego obszarów określanych, jako uporczywe pędraczyska.

Waldemar Magiera: Przychyliam się do stanowiska nadleśnictwa.

15. Terminy i sposoby kontroli prac urzędzeniowych

Prace urzędzeniowe kontrolowane i odbierane będą na zasadach określonych w „Instrukcji Urządzenia Lasu” oraz zgodnie z zarządzeniem nr 63 Dyrektora Generalnego Lasów

Państwowych z 13.08.2002 r. w sprawie kontroli i odbioru robót urządzeniowych. Terminy tych kontroli określone będą przez Regionalną Dyрекcję Lasów Państwowych w Warszawie.

Po zakończeniu prac taksacyjnych w każdym leśnictwie powinien odbyć się szczegółowy odbiór prac w obecności leśniczego oraz zastępcy nadleśniczego lub inżyniera nadzoru, w trakcie którego protokolarnemu uzgodnieniu podlegają wskazania gospodarcze, cięcia i pilność zabiegów, a w szczególności:

- przepadłe uprawy;
- luki do zalesienia (powyżej 20 arów);
- halizny, zręby, płazowiny;
- drzewostany do przebudowy;
- drzewostany w KO i KDO;
- drzewostany nasienne;
- poletka łowieckie;
- plantacje.

Wydruki opisów taksacyjnych przed ich opracowaniem zostaną skontrolowane przez pracowników nadleśnictwa. Uwagi zostaną przedstawione wykonawcy na piśmie. Plan cięć rębnych będzie podlegał szczegółowemu uzgodnieniu. Należy zorganizować spotkanie z udziałem leśniczych, przedstawicieli RDLP w Warszawie i wykonawcy. Dodatkowo powinny zostać ustalone zręby, które będą realizowane w pierwszym roku obowiązywania nowego planu.

16. Forma oprawy opisów taksacyjnych i map, w tym dodatkowych, oraz prezentowania programu ochrony przyrody, a także ewentualnej ekspertyzy docelowej sieci dróg leśnych oraz prognozy ekonomicznej z uwzględnieniem danych wrażliwych

Opracowania dla Regionalnej Dyrektacji Lasów Państwowych należy wykonać zgodnie z IUL, natomiast dla DGLP i RDOŚ wyłącznie w formie elektronicznej.

Opracowania dla Nadleśnictwa:

16.1 Forma i ilość dokumentacji opisowej planu urządzenia lasu

Dokumentacja opisowa Planu Urządzenia Lasu powinna być oprawiona w twardą okładkę koloru zielonego z wytłoczonym nadrukiem i nr tomu. Poszczególne części dokumentu powinny być zszyte i sklejone. Dotyczy to następujących dokumentów:

- elaborat oprawiony jako odrębny tom – 1 egz.;
- opis taksacyjny lasu oprawiony w tomach – 1 egz.;
- wykazy projektowanych cięć użytkowania rębного i przedrębного, oprawione w tomach - 1 komplet;
- opracowania dla leśniczych (zawierające opis taksacyjny, wykaz cięć i wykaz wskazań gospodarczych dla danego leśnictwa) oprawione w odrębne operaty dla każdego leśnictwa po 1 egz.;

- program ochrony przyrody wraz z kroniką, oprawiony jako odrębny tom zaopatrzony w kieszeń z podklejoną na płótnie mapą walorów przyrodniczo kulturowych – 1 egz.;
- prognoza oddziaływania planu urządzenia lasu na środowisko wraz z wymaganymi opiniami do tej prognozy oraz oświadczeniem autora – 1 egz.;
- zestawienie zbiorcze planu hodowli lasu – 1 egz.

16.2 Forma oraz oprawa dokumentacji kartograficznej

Forma oraz oprawa dokumentacji kartograficznej zgodnie z punktem 12.

16.3 Dokumentacja cyfrowa

Do materiałów analogowych powinny zostać dołączone materiały cyfrowe w następującym zakresie:

- elaborat, opisy taksacyjne, wykazy, baza Taksator, POP, prognoza oddziaływania – format doc, pdf; tabele – format doc, xls, pdf;
- warstwy wykonawcy LMN oraz komplet innych warstw zawierających obiekty naniesione na mapy analogowe;
- kompozycje wydruków map tematycznych.

17. Ewentualne sporządzenie dodatkowej tabeli XXII dla gatunków chronionych, nieobjętych obszarem Natura 2000

Wykonawca projektu PUL sporządzi dodatkową tabelę XXII dla gatunków chronionych, nieobjętych obszarem Natura 2000. Wyróżnić w POP gatunki, dla których nie stosuje się odstępstw od zakazów art. 51 ustawy o ochronie przyrody dla gospodarki leśnej.

Wykonawca projektu PUL sporządzi dodatkową tabelę w układzie XXII wg IUL dla gatunków chronionych oraz wymienionych na Czerwonych listach gatunków zagrożonych, występujących na gruntach zarządzanych przez Nadleśnictwo, również poza obszarami Natura 2000. Osobliwości przyrodnicze oraz ww. gatunki chronione należy nanieść na mapie jako faktyczne lokalizacje, a nie w centroidzie. W POP należy zamieścić tylko gatunki zinwentaryzowane o znanej lokalizacji. W celu eliminacji ewentualnych sprzeczności dotyczących wytycznych odnośnie cennych zasobów przyrodniczych (m.in. gatunków objętych ochroną, siedlisk przyrodniczych, gatunków znajdujących się na Czerwonych listach gatunków zagrożonych) w opisie taksacyjnym wyłączeń należy wskazać, pod jaką pozycją tabeli XXII i XXIII ujęte są zadania i wskazania z zakresu ochrony przyrody dotyczące danego wyłączenia taksacyjnego.

Dyskusja:

Jacek Klusek: BULiGL nie może stwierdzić lokalizacji wszystkich gatunków np. ptaków, ale powinny one być wykazane i znaleźć się w tabelach. Powyższy zapis może dotyczyć tylko roślin. Wpływ projektu PUL na ptaki powinien być zbadany nawet jeśli nie znamy precyzyjnej lokalizacji wszystkich gniazd.

Piotr Okapiec: prosimy RDOŚ o zajęcia stanowiska, czy możemy udostępnić lokalizację gatunków chronionych.

Przedstawiciel RDOŚ: Granic stref ochronnych nie udostępniamy. Byłoby ideałem gdybyśmy mieli dokładną lokalizację gatunków chronionych. Wykaz gatunków chronionych jest niezbędny do ustaleń wpływu PUL na przedmiot ochrony, ale nie wszystkie gatunki chronione muszą być zamieszczone na załączniku graficznym.

Jacek Klusek: BULiGL jest w trakcie opracowania fitosocjologicznego, w którym zostaną rozpoznane siedliska przyrodniczo cenne, czy wszystkie siedliska przyrodniczo cenne powinny zostać poddane analizie niezależnie w jakich Obszarach Natura 2000 się znajdują?

Przedstawiciel RDOŚ: nie ma potrzeby przeprowadzenia analizy siedlisk przyrodniczo cennych dla obszaru Puszcza Biała.

18. Ustalenia dotyczące postępowania w sprawie strategicznej oceny oddziaływania planu urządzenia lasu na środowisko i obszary Natura 2000 oraz innych spraw organizacyjnych

Postępowanie w sprawie strategicznej oceny oddziaływania PUL na środowisko i obszary Natura 2000, należy prowadzić zgodnie z „Ramowymi wytycznymi w sprawie zakresu i stopnia szczegółowości prognozy oddziaływania na środowisko planu urządzenia lasu. Ministerstwo Środowiska, Warszawa (dokument z dnia 18 sierpnia 2011 r., zmieniony 28 sierpnia 2013 r.).

Oddziaływania planu urządzenia lasu na środowisko i na obszary Natura 2000, powinno obejmować zgodnie z IUL:

- 1) Uzgodnienie pomiędzy Dyrektorem RDLP a Regionalnym Dyrektorem Ochrony Środowiska (RDOŚ), zakresu i stopnia szczegółowości informacji wymaganych w prognozie oddziaływania planu urządzenia lasu na środowisko i na obszary Natura 2000,
- 2) Sporządzenie prognozy oddziaływania planu urządzenia lasu na środowisko i na obszary Natura 2000,
- 3) Uzyskanie opinii dotyczących projektu planu urządzenia lasu oraz prognozy oddziaływania planu urządzenia lasu na środowisko i na obszary Natura 2000,
- 4) Zapewnienie możliwości udziału społeczeństwa w postępowaniu.

Przed rozpoczęciem prac terenowych wskazane jest zorganizowanie spotkania roboczego z udziałem taksatorów i leśniczych, podczas którego zostanie omówiony sposób wykonania prac taksacyjnych oraz uzgodnione będą szczegóły organizacyjne.

Część B: Założenia do planu urządzenia lasu

1. Obszary chronione i funkcje lasu

1.1 Sieć obszarów Natura 2000

Nazwa	Powierzchnia gruntów nadleśnictwa [ha]	Rok utworzenia	Plan zadań ochronnych	Lokalizacja
OSO Dolina Dolnego Bugu(PLB140001)	566, 19	Obszar wyznaczony rozporządzeniem Ministra Środowiska z dnia 12 stycznia 2011 r. w sprawie obszarów specjalnej ochrony ptaków, które poprzedzone było rozporządzeniem Ministra Środowiska z dnia 21 lipca 2004 r. w sprawie obszarów specjalnej ochrony ptaków Natura 2000	Zarządzenie Regionalnego Dyrektora Ochrony Środowiska w Warszawie, Regionalnego Dyrektora Ochrony Środowiska w Białymstoku i Regionalnego Dyrektora Ochrony Środowiska w Lublinie z dnia 5 września 2014r. w sprawie ustanowienia planu zadań ochronnych dla obszaru Natura 2000 Dolina Dolnego Bugu PLB 140001 (Dz. Urz. Woj. Maz. poz. 9006, z późn. zm.)	Leśnictwa Orłó, Brzostowa Nowiny
OSO Puszcza Biała (PLB140007)	17 333, 73	Obszar wyznaczony rozporządzeniem Ministra Środowiska z dnia 12 stycznia 2011 r. w sprawie obszarów specjalnej ochrony ptaków, które poprzedzone było rozporządzeniem Ministra Środowiska z dnia 21 lipca 2004 r. w sprawie obszarów specjalnej ochrony ptaków Natura 2000	Zarządzenie Nr 15 Regionalnego Dyrektora Ochrony Środowiska w Warszawie z dnia 31 marca 2014 r. w sprawie ustanowienia planu zadań ochronnych dla obszaru Natura 2000 Puszcza Biała PLB140007 (Dz. Urz. Woj. Maz. poz. 3828, z późn. zm.)).	Wszystkie leśnictwa
OZW Ostoja Nadbużańska (PLH140011)	566, 19	Obszar wyznaczony decyzją Komisji Europejskiej z dnia 13.11.2007 r. w sprawie przyjęcia na mocy dyrektywy Rady 92/43/EWG trzeciego zaktualizowanego wykazu terenów mających znaczenie dla Wspólnoty składającego się na kontynentalny region biogeograficzny (nr aktu normatywnego C(2009) 10422), opublikowaną w Dzienniku Urzędowym Unii Europejskiej w dniu 2 lutego 2010 r.	Zarządzenie Regionalnego Dyrektora Ochrony Środowiska w Warszawie, Regionalnego Dyrektora Ochrony Środowiska w Białymstoku i Regionalnego Dyrektora Ochrony Środowiska w Lublinie z dnia 5 września 2014 r. w sprawie ustanowienia planu zadań ochronnych dla obszaru Natura 2000 Ostoja Nadbużańska PLH140011 (Dz. Urz. Woj. Maz. poz. 8654) i	Leśnictwa Orłó, Brzostowa Nowiny

Zaleca się opisanie sposobów realizacji zabiegów gospodarczych na obszarach Natura 2000.

1.2 Pomniki Przyrody

Lp.	Nr rej.	Podstawa prawna	Lokalizacja	Opis			Uwagi
				Gatunek	Obwód [cm]	Wys. [m]	
1	2	3	4	5	6	7	8
1	23	Rozporządzenie nr 13 Wojewody Mazowieckiego z dnia 26 lutego 2008 r. w sprawie pomników przyrody położonych terenie powiatu ostrowskiego	L-ctwo Turka, oddz. 30 f	Sosna pospolita	280	26	Wewnątrz drzewostanu martwa wywrocona zgłoszono gminy
	Gm. Ostrów Maz.						
2	5		L-ctwo Orło	Dąb szypułkowy	400	25	Osiedle „Poddzicze” Tzw. „Dąb Geodetów”. Martwa rysa po uderzeniu pioruna – powoli zarastająca.
	Oddz. 183 m,						
	m. Brok						
3	13	Gm. Ostrów Maz L-ctwo Turka, Oddz. 8k	Modrzew europejski grupa drzew 14 sztuk.	206-314	32-35	Zdrowotność dobra nie wymagają konserwacji.	
4	7	Leśnictwo Brzostowa, oddz. 1411 m. Brok	Dąb szypułkowy	509	35	Przy leśniczówce. Wokół pomnika ustalono otulinę 15 m od zewnętrznej krawędzi pnia.	
5	4	Rozporządzenie nr 12 Wojewody Mazowieckiego z dnia 26 lutego 2008 r. w sprawie pomników przyrody położonych terenie powiatu ostrowskiego	Leśnictwo Orło 196 d	Dąb szypułkowy grupa drzew - 3 sztuki	460	22	W zarządzeniu jest oddz. 131c, potem 146a – Nadleśnictwo Łomża – obecnie 196a
	Gm. Zaręby Kościelne		460		22		
			331		18		

W 2020 r. Nadleśnictwo Ostrów Mazowiecka wystąpiło z wnioskami do Gminy Małkinia Górna oraz Gminy Ostrów Mazowiecka o uznanie nowych drzew za pomniki przyrody, które spełniają wymagania stawiane tej formie ochrony przyrody określone w Rozporządzeniu Ministra Środowiska z dnia 4.12.2017 r. w sprawie kryteriów uznania tworów przyrody żywej i nieożywionej za pomniki przyrody (Dz.U. z 2017 r., poz. 2300). Ponadto Nadleśnictwo Ostrów Mazowiecka pismem z dnia 17.10.2019 r. zwróciło się do Gminy Ostrów Mazowiecka o zniesienie formy ochrony przyrody – pomnika przyrody w oddz. 30 f Leśnictwa Turka.

W związku z tym wnioskujemy o dokładną inwentaryzację pomników przyrody na gruntach będących w zarządzie Nadleśnictwa Ostrów Mazowiecka wraz z aktualizacją ich położenia na LMN.

1.3 Obiekty podlegające ochronie konserwatora zabytków

Na gruntach zarządzanych przez Nadleśnictwo Ostrów Mazowiecka znajduje się jeden obiekt wpisany do rejestru zabytków: Kapliczka nagrobna A. Kucyńskiego z XIX w. w rej. od 12.10.1987 r. - Leśnictwo Orło oddz. 139b.

Dyskusja:

Przedstawicielka MZKW – nie wszystkie obiekty wpisane do rejestru zabytków są wymienione w referacie. Brak m.in. stanowiska archeologicznego w leśnictwie Orło.

Waldemar Magiera - nadleśnictwo zweryfikuje wykaz.

Jacek Klusek: Czy są planowane jakieś powierzchniowe formy ochrony przyrody.

Przedstawicielka RDOŚ: należy rozważyć stworzenie rezerwatu na terenie nadleśnictwa.

Waldemar Magiera: nadleśnictwo przeanalizuje możliwość stworzenia rezerwatu, narazie nie ma żadnej koncepcji w tym zakresie.

1.4 Lasy ochronne

Nadleśnictwo posiada lasy ochronne zatwierdzone decyzją Ministra Środowiska z dnia 28.06.2005 r. na powierzchni 2720,26 ha, co stanowi 14,6% powierzchni leśnej nadleśnictwa.

Podział na kategorie ochronności:

Kategoria ochronna	Obręb Ostrów Mazowiecka [ha]	Obręb Grabownica [ha]	Obręb Brok [ha]	Nadleśnictwo [ha]
Lasy wodochronne	558, 82	409, 66	397, 11	1365, 59
Lasy wodochronne położone w granicach administracyjnych miast	0	234, 71	56, 85	291, 56
Lasy nasienne	0	16, 23	13, 34	29, 57
Lasy położone w granicach administracyjnych miast	9, 94	470, 75	552, 85	1033, 54
Razem	568, 76	1131, 35	1020, 15	2720, 26

1.5 Stanowiska gatunków chronionych

W Nadleśnictwie Ostrów Mazowiecka stanowiska gatunków chronionych są inwentaryzowane w sposób ciągły i nanoszone na LMN.

Rośliny objęte ochroną ścisłą występujące w nadleśnictwie: lilia złotogłów, mącznica lekarska, sasanka otwarta.

Rośliny objęte ochroną częściową występujące w nadleśnictwie: widłak goździsty, widłak spłaszczony, widłak jałowcowaty, kruszczyk szerokolistny, turówka leśna, pomocnik baldaszkowy, miodownik melisowaty, pierwiosnek sp., orlik pospolity, torfowiec sp., kocanki piaskowe, podkolan biały, kukułka szerokolistna, grzybień biały, gnieźnik leśny, wawrzynek wilczętyko. Porosty objęte ochroną częściową występujące w nadleśnictwie: płucnica islandzka, chrobotek sp.

Zwierzęta objęte ochroną ścisłą występujące w nadleśnictwie: dzięcioł czarny, traszka grzebieniasta, szlaczkoń szafraniec, czerwończyk nieparek, czerwończyk fioletek, kumak nizinny.

Zwierzęta objęte ochroną częściową występujące w nadleśnictwie: bóbr europejski, wydra.

1.6 Cenne siedliska przyrodnicze

W Nadleśnictwie Ostrów Mazowiecka występują cenne siedliska przyrodnicze wymienione w załączniku nr I Dyrektywy Siedliskowej.

Zestawienie powierzchni siedlisk przyrodniczych z załącznika I Dyrektywy Siedliskowej, występujących na terenie nadleśnictwa:

Kod siedliska	Stan siedliska	Powierzchnia [ha]
3150 Starorzecza i naturalne eutroficzne zbiorniki wodne	C	0, 49
4030 Suche wrzosowiska	C	1, 85
6410 Zmienowilgotne łąki trzęślicowe	C	2, 03
	B	1, 63
6430 Ziołorośla nadrzeczne	B	0, 15
6510 Niżowe świeże łąki użytkowane ekstensywnie	B	12, 65
	C	31, 76
Razem siedliska nieleśne		50, 56
	Razem	485, 81
9170 Grądy subkontynentalne	A	0, 43
	B	104, 10
	C	381, 28
	Razem	358, 34
91E0 Łęgi olszowe i olszowo-jesionowe	B	51, 55
	C	306, 79
Razem siedliska leśne		844, 15
Ogółem		894, 71

2. Typy siedliskowe lasu

Typy siedliskowe lasu należy przyjąć zgodnie z istniejącym opracowaniem glebowo-siedliskowym uzupełnionym o grunty przejęte do zasobów nadleśnictwa po 1.01.2015 roku. W chwili obecnej prowadzone są wyprzedzająco prace fitosocjologiczne wraz z aktualizacją siedlisk przyrodniczych, których wyniki należy przenieść do projektu Planu Urządzenia Lasu. Po weryfikacji siedlisk przyrodniczych stanowiących przedmiot ochrony w granicach obszarów Natura 2000 i zlokalizowanych poza nimi – występujących na gruntach zarządzanych przez nadleśnictwo - należy dokonać korekt w opisach taksacyjnych wydziałów (zgodnie z § 22 IUL).

Korekty granic wyłączeń taksacyjnych należy wykonać wg opracowania fitosocjologicznego z uwzględnieniem aktualnego stanu siedliska. Przy opracowywaniu opisu taksacyjnego należy unikać ujmowania zróżnicowanych typów siedliskowych lasu w ramach jednego wydziału, szczególnie dotyczy to małych wydziałów przeznaczonych do użytkowania rębego.

3. Typy drzewostanów

3.1. Proponowane Typy Drzewostanów oraz składy gatunkowe upraw

Dla poszczególnych TSL i przyjętych dla nich wariantów TD przyjęto następujące orientacyjne udziały procentowe poszczególnych gatunków przy projektowaniu upraw:

Typ siedliskowy lasu	Typ Drzewostanu	Orientacyjny skład odnowień w %
1	2	5
Bs	So	So 80-90, Brz i inne 10-20
Bśw	So	So 80-90, Brz i inne 10-20 So i inne 100 ¹⁾
Bw	Brz So Brz	So 60-70, Brz 20-30, Św i inne 10 Brz 80, So, Św i inne 20
Bb	So	So 80-90, Brz i inne 10-20
BMśw	So Db So Bk So	So 80, Db, Md, Brz i inne 20 So 70, Db 20, Md, Brz i inne 10 So 60-70, Bk 20-30, Brz i inne 10-20
BMw 1	So Db So	So 80, Db 10, Św, Brz 10 So 70, Db 20, Brz i inne 10
BMw 2	Św So	So 60, Św 30, Db, Lp, Brz 10
BMb	Brz So	So 60, Brz 30, Św, Ol i inne 10
LMśw1	Db So Brz So So Db Bk Db So Bk So	So 50, Db 30, Md, Lp, Brz i inne 20 So 50-60, Brz 30, Db, Lp, Jw i inne 10-20 Db 50, So 40, Md, Lp i inne 10 So 40-50, Db 20-30, Bk 20-30, Md, Brz i inne 10-20 So 50-60, Bk 30-40, Md i inne 10-20
LMśw2	So Db Bk Db So	Db 50, So 40, Md, Lp i inne 10 So 40, Db 30, Bk 20, Md, Brz i inne 10
LMw1	So Db	Db 40, So 30, Św, Brz, Lw, Lp i inne 30 Db 60, So 30, Św, Jw, Lp i inne 10
LMw2	Ol Db So	So 30, Db 30, Ol 30, Brz, Św i inne 10
LMb1	So Ol	Ol 40, So 30, Brz, Św i inne 30
LMb2	Brz So Ol	Ol 30 So 30 Brz 30, Św i inne 10
Lśw	Db So Db Md Db Brz Db Db Bk ²⁾	Db 80, Md, Js, Kl i inne 20 Db 60, So 20, Lp, Md, Kl i inne 20 Db 60-70, Md 20-30, Lp, Kl i inne 10-20 Db 60-70, Brz 20-30, inne 10-20 Bk 40-50, Db 30-40, Md i inne 10-30
Lw	Db Ol Db Brz Db	Db 80, Js, Ol, Jw, Wz, Św, Lp i inne 20 Db 60-70, Ol 20-30, Brz, Św i inne 10-20 Db 50-60, Brz 20-30, Jw, Wz i inne 10-30
Ol1, 2	Brz Ol	Ol 70, Brz 20, Św i inne 10
Ol3	Ol	Ol 80-90, Brz, Św i inne 10-20
OIJ	Ol Js ³⁾ Db Js ³⁾ Brz Js ³⁾	Js 50, Ol 40, Db, Lp i inne 10 Js 60, Db 20, Ol, Wz, Brz i inne 20 Js 50, Brz 30, Ol i inne 20

1) przy odnowieniu naturalnym i pełnym pokryciu sosny

2) dotyczy istniejących podrostów bukowych dobrej jakości

3) do czasu ustąpienia choroby naczyniowej jesionu w składach gatunkowych upraw dopuszcza się wprowadzać gatunki zastępcze – olszę czarną, klon pospolity, wiąz pospolity, wiąz szypułkowy. Jesion wprowadzać na uprawach jednostkowo lub w małych grupach.

Typ drzewostanu Db So i Bk So na siedlisku BMśw należy zaplanować na mocniejszych utworach glebowych. W pozostałych przypadkach stosować typ gospodarczy So.

Z uwagi na wysokie szkody od zwierzyny w odnowieniach Db oraz dużą plastyczność i zadowalające tępo wzrostu Bk, w wybranych leśnictwach na części siedlisk BMśw oraz LMśw1 i LMśw2 należy zaplanować typ drzewostanu Bk So oraz Bk Db So.

Typy drzewostanów (zgodnie z § 23 IUL) przyjmowane odpowiednio dla typu siedliskowego lasu oraz leśnego siedliska przyrodniczego powinny być modyfikowane w konkretnym drzewostanie, z uwzględnieniem stanu siedliska, stopnia uwilgotnienia oraz specyfikacji i stanu zbiorowiska roślinnego.

W uprawach zaleca się wprowadzać Dbb na słabszych siedliskach, a Dbs na żyzniejszych siedliskach.

W przypadku upraw na uporczywych pędraczkach można stosować odmienne składy odnowieniowe od przyjętych. Należy uznać wszystkie gatunki lasotwórcze rodzimego pochodzenia i wykorzystać wszystko co jest możliwe bez względu na typ siedliskowy lasu.

3.2. Proponowane Typy Drzewostanów oraz składy gatunkowe upraw dla siedlisk przyrodniczych

Po pracach fitosocjologicznych i inwentaryzacji siedlisk przyrodniczych poniższa tabela może być skorygowana.

Typy drzewostanów (TD) o kierunku ochronnym:

Kod siedliska	TSL	TD	Orientacyjny skład odnowienia
9170 Grąd środkowo europejski i subkontynentalny	LMśw	Db	Db 60-80%, So, Lp, Gb, Kl, Brz, Oś 20-40%
		So Db	Db 50-70%, So 10-20%, Lp, Gb, Kl, Brz, Oś, Św 10-30%
	LMw	So Db	Db 60-70%, So 10-20%, Lp, Gb, Kl, Ol, Brz, Jw., Św 10-30%
		Gb Lp Db	Db 40-60%, Gb, Lp, Kl 30-40%, Jw, Js, Ol i inne 10%
	Lśw	Db	Db 80%, Gb, Lp, Js, Kl i inne 20%
		Gb Db	Db 60%, Gb 30%, Lp, Kl, Jw., Wz 10%
		Gb Lp Db	Db 40%, Lp 30%, Gb, Kl, Jw., Wz 30%
	Lw	Db	Db 80%, Js, Ol, Jw, Wz, Js, Gb, Lp 20%
Ol Db		Db 60%, Ol 20%, Lp, Brz, Js, Wz, Gb i inne 20%	
Gb (Brz) Db		Db 50%, Brz, Gb 30%, Lp, Jw, Wz i inne 20%	
91F0 łęgowe lasy dębowo-wiązowo-jesionowe	Lw	Db	Db 60-80%, Wz, Js, Ol, Lp, Gb 20-40%
	Lł	Js*-Wz-Db	Db 50-60%, Wz 20-30%, Js, Ol 10-20%
91E0	Ol	Ol	Ol 80-90%, Brz i inne 10-20%

łęgi wierzbowe, topolowe, olszowe, jesionowe	OIJ	OI-Js*	Js 40-50%, OI 30-40%, Wz, Klzw, Db, Lp i inne 10-20% -
91T0 Bory suche	Bs, Bśw	So	90% So 10% Brz

* - jesiona, do czasu ustąpienia choroby jesionów, można zastąpić olszą czarną oraz wprowadzić gatunki: wiąz pospolity, wiąz szypułkowy i klon zwyczajny w udziale 10% każdy.

4. Wiek rębności dla głównych gatunków drzew

Proponuje się, przyjęcie do planu urządzenia lasu wieku rębności dla poszczególnych gatunków zgodnie z poniższą tabelą:

Gatunek	Wiek rębności
Dąb, Jesion	130
Sosna, Modrzew	110
Świerk, Buk	100
Lipa, Klon, Wiąz	90
Brzoza, Olsza, Grab,	80
Olsza odroślowa	60
Osika	50
Topola, Olsza szara, Wierzba	40

5. Podział lasów nadleśnictwa na gospodarstwa, w tym kwalifikowanie do gospodarstwa specjalnego

W Nadleśnictwie Ostrów Mazowiecka, proponuje się następujący podział uwzględniający dominujące funkcje pełnione przez las ze względu na typ gospodarstwa:

Gospodarstwo Specjalne (S)

Do gospodarstwa specjalnego powinno się kwalifikować obszary funkcjonalne pełniące zadania specyficzne w urządzanym obiekcie, których realizacja wymaga ograniczenia lub zaniechania funkcji produkcyjnych. Gospodarstwo to powinno obejmować następujące grupy powierzchni:

- rezerваты przyrody wraz z otulinami,
- wyłączone powierzchnie badawcze i doświadczalne,
- ściśle strefy ochrony zwierząt objęte ochroną gatunkową,
- wyłączone drzewostany nasienne, drzewostany zachowawcze,
- grunty sporne,
- drzewostany w wydzieleniach o siedliskach Bs, Bb, BMb, LMb, Lł,
- pododdziały uznane w protokole za obszary o wyjątkowym znaczeniu ze względów kulturowych, religijnych lub ekologicznych:

Adres leśny	Powierzchnia* (ha)	TSL	Prześlanka wyłączenia**	Uwagi
17-11-1-01-19f-00	2,54	OIJ	A, C	Obecność cennych elementów przyrodniczych, w tym siedliska przyrodniczego 91E0; drzewostan wodochronny; podtapiany; bobry.
17-11-1-01-19g-00	3,05	OIJ	A, C	Obecność cennych elementów przyrodniczych, w tym siedliska przyrodniczego 91E0; drzewostan wodochronny; podtapiany; bobry.
17-11-1-01-19h-00	0,37	OIJ	A, C	Obecność cennych elementów przyrodniczych, w tym siedliska przyrodniczego 91E0; drzewostan wodochronny.
17-11-1-01-20a-00	1,38	OIJ	A, C	Obecność cennych elementów przyrodniczych, w tym siedliska przyrodniczego 91E0; drzewostan wodochronny; podtapiany; bobry.
17-11-1-01-21g-00	0,82	OIJ	A, C	Obecność cennych elementów przyrodniczych, w tym siedliska przyrodniczego 91E0; drzewostan wodochronny.
17-11-1-02-12-b-99	2,05	OI	A, C	Obecność cennych elementów przyrodniczych, w tym siedliska przyrodniczego 91E0; drzewostan wodochronny.
17-11-1-02-12c-99	0,41	LW	A, C	Obecność cennych elementów przyrodniczych, w tym siedliska przyrodniczego 9170 (B); drzewostan wodochronny, duży poziom naturalności.
17-11-1-02-13i-99	0,98	Lśw	A, C	Obecność cennych elementów przyrodniczych, w tym siedliska przyrodniczego 9170 (B); drzewostan wodochronny, duży poziom naturalności.
17-11-1-02-13g-99	3,21	OIJ	A, C	Obecność cennych elementów przyrodniczych, w tym siedliska przyrodniczego 91E0; drzewostan wodochronny.
17-11-1-02-14d-00	2,88	OI	C	Wodochronny, w pobliżu cieku, podtapiany, cenny jako obiekt referencyjny.
17-11-1-02-17j-00	6,28	OI	C	Wodochronny, w pobliżu cieku, podtapiany, cenny jako obiekt referencyjny.
17-11-1-02-17m-00	1,22	OI	C	Wodochronny, w pobliżu cieku, podtapiany, cenny jako obiekt referencyjny.
17-11-1-03-111j-99	4,32	LMŚW		Obecność cennych elementów przyrodniczych, w tym gatunku podlegającego ochronie oraz miejsce ochrony stanowiska dzikiej jabłoni.
17-11-1-03-118c-98	3,4 cz.	LMŚW		Obecność cennych elementów przyrodniczych - gatunków podlegających ochronie: widłak jałowcowaty, lilia złotogłów, miodownik melisowaty. Stanowisko archeologiczne (dymarki).
17-11-1-03-124b-00	0,93 cz.	LW	A, C	Obecność cennych elementów przyrodniczych, w tym siedliska przyrodniczego 9170; drzewostan wodochronny, stanowiący ekoton.
17-11-1-03-124g-00	2,21 cz.	LW	A, C	Obecność cennych elementów przyrodniczych, w tym siedliska przyrodniczego 91E0; drzewostan wodochronny, źródło cieku wodnego, podtapiany, zabagniony, stanowisko dzikiej jabłoni.
17-11-1-04-172-a-00	6,67	OIJ	A, C	Obecność cennych elementów przyrodniczych, w tym siedliska przyrodniczego 91E0; drzewostan wodochronny; podtapiany; bobry; wzdłuż cieku.
17-11-1-04-173-d-00	3,14	OIJ	A, C	Obecność cennych elementów przyrodniczych, w tym siedliska przyrodniczego 91E0; drzewostan wodochronny; podtapiany; bobry; wzdłuż cieku.

17-11-1-04-181-f-00	4,95	OLJ	A, C	Obecność cennych elementów przyrodniczych, w tym siedliska przyrodniczego 91E0; drzewostan wodochronny; wzdłuż cieku; przeznaczony do zwiększenia retencji wody.
17-11-1-04-193-l-00	0,94	OLJ	A, C	Obecność cennych elementów przyrodniczych, w tym siedliska przyrodniczego 91E0; drzewostan wodochronny; wzdłuż cieku; przeznaczony do zwiększenia retencji wody.
17-11-1-04-193-r-00	4,00	OLJ	A, C	Obecność cennych elementów przyrodniczych, w tym siedliska przyrodniczego 91E0; drzewostan wodochronny; wzdłuż cieku; przeznaczony do zwiększenia retencji wody.
17-11-1-04-213-j-00	0,62	BB	C	Cenne siedlisko bagienne - bór bagienny.
17-11-1-04-214-f-00	0,80	BB	C	Cenne siedlisko bagienne - bór bagienny.
17-11-1-04-221-a-00	6,45	OLJ	A, C	Obecność cennych elementów przyrodniczych, w tym siedliska przyrodniczego 91E0; drzewostan wodochronny; podtapiany; bobry; wzdłuż cieku.
17-11-1-04-221-b-00	1,78	OLJ	C	Wodochronny, w pobliżu cieku, podtapiany, cenny jako obiekt referencyjny.
17-11-1-04-221-f-00	0,71	LMw	C	Wodochronny, w pobliżu cieku, podtapiany, cenny jako obiekt referencyjny.
17-11-1-05-294c-00	0,49	LMw	A, C	Wodochronny, w pobliżu cieku, podtapiany, cenny jako obiekt referencyjny, pod presją bobra.
17-11-1-05-318c-00	3,91	OLJ	A, C	Obecność cennych elementów przyrodniczych, w tym siedliska przyrodniczego 91E0; drzewostan wodochronny; podtapiany; wzdłuż cieku; bobry.
17-11-1-05-318g-00	1,35	OLJ	A, C	Obecność cennych elementów przyrodniczych, w tym siedliska przyrodniczego 91E0; drzewostan wodochronny; podtapiany; wzdłuż cieku; bobry.
17-11-1-05-319h-00	2,77	LMw	C	Wodochronny, w pobliżu cieku, cenny jako obiekt referencyjny.
17-11-1-05-319i-00	1,86	OLJ	A, C	Obecność cennych elementów przyrodniczych, w tym siedliska przyrodniczego 91E0; drzewostan wodochronny; wzdłuż cieku; bobry; bagno.
17-11-1-05-319j-00	0,37	LMB	C	Cenne siedlisko bagienne - las mieszany bagienny.
17-11-1-05-319k-00	0,43	LMB	C	Cenne siedlisko bagienne - las mieszany bagienny.
17-11-1-05-319l-00	0,94	OLJ	A, C	Obecność cennych elementów przyrodniczych, w tym siedliska przyrodniczego 91E0; drzewostan wodochronny; wzdłuż cieku; bobry.
17-11-1-05-319m-00	3,75	OLJ	A, C	Obecność cennych elementów przyrodniczych, w tym siedliska przyrodniczego 91E0; drzewostan wodochronny; wzdłuż cieku; bobry.
17-11-1-05-324f-00	2,04	OLJ	A, C	Obecność cennych elementów przyrodniczych, w tym siedliska przyrodniczego 91E0, gatunki podlegające ochronie; drzewostan wodochronny; ciek wodny; bobry.
17-11-1-05-325a-00	1,31	OLJ	A, C	Obecność cennych elementów przyrodniczych, w tym siedliska przyrodniczego 91E0, gatunki podlegające ochronie; drzewostan wodochronny.
17-11-2-06-10b-00	2,32	Bśw	A, C	Otulina WDN, cenny przyrodniczo starodrzew So 180 lat, siedlisko w stanie naturalnym, reprezentatywne dla obszaru Puszczy Białej.

17-11-2-06-10 f-00	5,69	BMśw	A, C	WDN, cenny przyrodniczo starodrzew So 180 lat, siedlisko w stanie naturalnym, reprezentatywne dla obszaru Puszczy Białej.
17-11-2-06-10 g-00	1,78	Bśw	A, C	Cenny przyrodniczo starodrzew So 180 lat, siedlisko w stanie naturalnym, reprezentatywne dla obszaru Puszczy Białej . Otulin WDN.
17-11-2-06- 327d-00	3,98 cz.	BMśw		Cenny przyrodniczo starodrzew So 179 lat, siedlisko w stanie naturalnym, reprezentatywne dla obszaru Puszczy Białej. Ochronny wokół Miasta Ostrów Mazowiecka, do wyłączenia z użytkowania ze względów przyrodniczych.
17-11-2-06- 327f-00	0,92 cz.	BMśw		Cenny przyrodniczo starodrzew So 171 lat, siedlisko w stanie naturalnym, reprezentatywne dla obszaru Puszczy Białej. Ochronny wokół Miasta Ostrów Mazowiecka, do wyłączenia z użytkowania ze względów przyrodniczych.
17-11-2-06- 334 c-00	1,89	BMśw		Cenny przyrodniczo starodrzew So 177 lat, reprezentatywny dla obszaru Puszczy Białej. Ochronny wokół Miasta Ostrów Mazowiecka, do wyłączenia z użytkowania ze względów przyrodniczych .
17-11-2-06- 334 d-99	0,55	BMśw		Cenny przyrodniczo drzewostan, reprezentatywny dla obszaru Puszczy Białej. Ochronny wokół Miasta Ostrów Mazowiecka, do wyłączenia z użytkowania ze względów przyrodniczych.
17-11-2-06- 334a-00	11,43	LMśw		Cenny przyrodniczo drzewostan So 100 lat, reprezentatywny dla obszaru Puszczy Białej. Ochronny wokół Miasta Ostrów Mazowiecka , do wyłączenia z użytkowania ze względów przyrodniczych.
17-11-2-06-46 h-00	4,83	OIJ	A, C	Obecność cennych elementów przyrodniczych, w tym siedliska przyrodniczego 91E0; drzewostan wodochronny; wzdłuż cieku; podtapiany.
17-11-2-06-47 d-00	4,46	OIJ	A, C	Obecność cennych elementów przyrodniczych, w tym siedliska przyrodniczego 91E0; drzewostan wodochronny; wzdłuż cieku; podtapiany.
17-11-2-06-47 l-00	1,18	OI	A, C	Obecność cennych elementów przyrodniczych, w tym siedliska przyrodniczego 91E0; drzewostan wodochronny; wzdłuż cieku; podtapiany; bobry.
17-11-2-06- 47k-00	1,16	LMw	C	Wodochronny, przylegający do cieku, podtapiany, ceny jako referencyjny.
17-11-2-06- 48i-00	2,39	LMw	C	Wodochronny, w pobliżu cieku, podtapiany, ceny jako referencyjny.
17-11-2-06-6 l- 00	0,87	Bśw	A, C	Cenny przyrodniczo starodrzew So 180 lat, siedlisko w stanie naturalnym, reprezentatywny dla obszaru Puszczy Białej Otulina z gatunkami podlegającym ochronie. Otulina WDN.
17-11-2-06-6 n-00	1,16	Bśw	C	
17-11-2-06-8k- 00	3,10	LMśw	A, C	Obecność cennych elementów przyrodniczych, w tym gatunków podlegających ochronie - storczyków; grupa pomników przyrody Md 14 szt. Odradzające się zbiorowisko grądu.
17-11-2-06-9d- 00	3,44	LMw	C	Obecność cennych elementów przyrodniczych, w tym gatunku podlegającego ochronie, wodochronny; ostoja zwierzyny.
17-11-2-06-9j- 00	1,08	OI	C	Wodochronny, podtapiany.
17-11-2-07- 100 a-00	2,16	OL	A, C	Obecność cennych elementów przyrodniczych, w tym siedliska przyrodniczego 91E0; drzewostan wodochronny; wzdłuż cieku; przewidziany do retencji.
17-11-2-07- 100 d-00	0,72	LMśw	C	Wodochronny, w pobliżu cieku, podtapiany, ceny jako referencyjny.

17-11-2-07-100 f-00	1,81	OL	A, C	Obecność cennych elementów przyrodniczych, w tym siedliska przyrodniczego 91E0; drzewostan wodochronny; przewidziany do retencji; bobry.
17-11-2-07-100 g-00	0,54	LMW	C	Wodochronny, w pobliżu cieku, podtapiany, cenny jako referencyjny.
17-11-2-07-107 m-00	2,85	OL	C	
17-11-2-07-107 n-00	4,60	OL	A, C	Obecność cennych elementów przyrodniczych, w tym siedliska przyrodniczego 91E0; drzewostan wodochronny; wzdłuż cieku; retencja
17-11-2-07-107b-00	1,12	LMW	C	Wodochronny, w pobliżu cieku, podtapiany, cenny jako referencyjny.
17-11-2-07-107c-00	0,79	OL	A, C	Obecność cennych elementów przyrodniczych, w tym siedliska przyrodniczego 91E0; drzewostan wodochronny; retencja.
17-11-2-07-107d-00	1,99	LMW	C	Wodochronny, w pobliżu cieku, podtapiany, cenny jako referencyjny.
17-11-2-07-107k-00	1,32	OL	C	
17-11-2-07-107l-00	0,63	OL	C	
17-11-2-07-107p-00	2,20	LMW	C	
17-11-2-07-107r-00	0,98	LMW	C	
17-11-2-07-99 d-00	1,57	OL	A, C	
17-11-2-08-133d-00	0,41	OLJ	C	Wodochronny, podtapiany, położony w starorzeczu Buga.
17-11-2-08-133f-00	1,71	OLJ	C	Wodochronny, podtapiany, położony w starorzeczu Buga, bobry.
17-11-2-08-133g-00	0,39	OLJ	C	Wodochronny, podtapiany, położony w starorzeczu Buga.
17-11-2-08-136d-00	0,64	OLJ	C	Wodochronny, teren bagienny, cenny jako referencyjny.
17-11-2-08-139a-00	0,43	Lw	A, C	Obecność cennych elementów przyrodniczych, w tym siedliska przyrodniczego 9170; drzewostan wodochronny; wzdłuż starego koryta cieku; podtapiany; bobry.
17-11-2-08-178f-00	1,11	BMw	C	Teren podtapiany, cenny jako referencyjny.
17-11-2-08-188b-00	2,04	Bśw	C	Wodochronny, przylegający do rzeki Bug– cenny przyrodniczo.
17-11-2-08-188c-00	1,40	Bśw	C	
17-11-2-08-189h-00	0,40	BMśw	C	
17-11-2-08-192a-00	4,04	OLJ	A, C	Obecność cennych elementów przyrodniczych, w tym siedliska przyrodniczego 91E0; drzewostan wodochronny.
17-11-2-08-193h-00	0,45	BMśw	C	Teren po zwirowni, z wykopami, utrudnione wykonywanie zabiegów. Może stanowić ważny przykład odniesienia w samokształtowaniu się ekosystemu na terenach po górniczych.
17-11-3-09-12-b-00	3,49	LMśw	C	Wodochronny, wzdłuż cieku wodnego, podtapiany.
17-11-3-09-12-c-00	3,07	OLJ	A, C	Obecność cennych elementów przyrodniczych, w tym siedliska przyrodniczego 91E0; drzewostan wodochronny; wzdłuż cieku;

				podtapiany, bobry.
17-11-3-09-12-d-00	2,48	OLJ	A, C	Obecność cennych elementów przyrodniczych, w tym siedliska przyrodniczego 91E0; drzewostan wodochronny; wzdłuż cieku; podtapiany, bobry.
17-11-3-09-13-d-00	1,76	OL	A, C	Obecność cennych elementów przyrodniczych, w tym siedliska przyrodniczego 91E0; drzewostan wodochronny; wzdłuż cieku; podtapiany, bobry.
17-11-3-09-13-f-00	0,58	LMw	A, C	Obecność cennych elementów przyrodniczych, w tym siedliska przyrodniczego 91E0; drzewostan wodochronny; sąsiedztwo cieku i stawów; bobry.
17-11-3-09-15-f-00	0,90 cz.	BMśw	C	Wodochronny, przylegający do stawów.
17-11-3-09-15-i-00	0,73	OLJ	C	Wodochronny, przylegający do stawów.
17-11-3-09-16-g-00	1,19	LMw	C	Wodochronny, przylegający do stawów.
17-11-3-09-24-b-00	0,94	OL	C	Wodochronny, wzdłuż cieku wodnego; podtapiany; bobry.
17-11-3-09-24-c-00	0,57	OL	C	Wodochronny, wzdłuż cieku wodnego; podtapiany; bobry.
17-11-3-09-37-d-00	10,19 cz.	BMśw	C	Cenny przyrodniczo starodrzew So 137 lat, siedlisko w stanie naturalnym, reprezentatywny dla obszaru Puszczy Białej. Wskazane do obserwacji naturalnie zachodzących zmian.
17-11-3-09-5-j-00-00	2,56	LW	A, C	Obecność cennych elementów przyrodniczych, w tym siedliska przyrodniczego 91E0; drzewostan wodochronny; wzdłuż cieku; podtapiany.
17-11-3-09-9-h-00	0,58	BMb	A, C	Cenne siedlisko bagienne - bór mieszany bagienny. Torfowce.
17-11-3-10-204 s-00	1,23	LMw	A	Obecność cennych elementów przyrodniczych, drzewostan stanowiący wąski pasek o szerokości około 16 m stanowi ważny naturalny ekoton. Siedlisko podmokłe.
17-11-3-11-124b-00	2,09	BMśw		Ośrodek wypoczynkowy i jego otulina- teren rekreacyjno wypoczynkowy.
17-11-3-11-124c-00	1,43	BMśw		
17-11-3-11-124d-00	2,35	BMśw		
17-11-3-11-124f-00	0,87	BMśw		Ośrodek wypoczynkowy i jego otulina - teren rekreacyjno-wypoczynkowy.
17-11-3-11-124i-00	2,40	BMśw		Ośrodek wypoczynkowy i jego otulina - teren rekreacyjno-wypoczynkowy.
17-11-3-11-141b-00	2,61	BMśw		Ośrodek wypoczynkowy i jego otulina - teren rekreacyjno wypoczynkowy
17-11-3-11-141c-00	2,85	BMśw		
17-11-3-11-141i-00	0,37	BMśw		
17-11-3-11-142a-00	0,78	BMśw		Ośrodek wypoczynkowy- cele rekreacyjno wypoczynkowe.
17-11-3-11-173d-00	0,64	Lw	C	Obecność cennych elementów przyrodniczych, w tym siedliska przyrodniczych; drzewostan wzdłuż cieku; bagno.

17-11-3-11-184a-00	0,71	Lw	A, C	Obecność cennych elementów przyrodniczych, w tym siedliska przyrodniczych; drzewostan wzdłuż cieku; bagno.
17-11-3-11-184i-00	0,97	Lśw	C	Wodochronny, przylegający do rz. Bug i starorzeczka-cenny przyrodniczo.
17-11-3-11-184k-00	0,93	Lśw	C	
17-11-3-11-184l-00	0,59	OlJ	C	
17-11-3-11-185o-00	1,49	Lśw	C	
17-11-3-11-185t-00	0,77	Lśw	C	
17-11-3-11-185y-00	0,48	Lw	C	

* - w przypadkach ochrony części wydzielenia podano powierzchnię zredukowaną oraz symbol „cz.”

** - kod wskazania przesłanki: A, B, C, gdzie:

A) obecność cennych elementów przyrodniczych, w tym zidentyfikowanych stanowisk rzadkich roślin, zwierząt, grzybów i siedlisk;

B) istniejące i projektowane formy ochrony przyrody;

C) istniejące i projektowane ekosystemy referencyjne.

Gospodarstwo wielofunkcyjnych lasów ochronnych (O)

Do gospodarstwa lasów ochronnych zostaną włączone wszystkie lasy ochronne zatwierdzone decyzją Ministra Środowiska, z wyjątkiem zaliczonych do gospodarstwa specjalnego.

Gospodarstwo wielofunkcyjnych lasów gospodarczych (G)

Gospodarstwo ujmujące pozostałe obszary z wiodącą funkcją produkcyjną, której realizacja powinna uwzględnić wymagania ochrony przyrody.

6. Wytyczne w sprawie cięć rębnych w poszczególnych gospodarstwach

Podczas sporządzania opisu taksacyjnego drzewostanów planowanych do użytkowania rębego należy zwrócić szczególną uwagę na płaty nalotów, podrostów i podrostów o charakterze drugiego piętra, które powinny być zachowane podczas realizacji rębni.

Ustalono następujące rodzaje rębni na poszczególnych typach siedliskowych lasu, występujących na terenie Nadleśnictwa:

TSL	Gospodarstwo	Rębnia zasadnicza	Rębnia zastępcza	Nawrót cięć i okres odnowienia
Bs	S			
Bśw	O, G	I	II, IV	4-5 /30
Bw	O, G	I	II	4-5
Bb	S			
BMb	S			
BMśw	O, G	I	II, III, IV	4-5/15 /30
BMw	O, G	I	II, III	4-5/15
LMśw	O, G	III	I, II, IV	15/5/30
LMw	O, G	III	I, II, IV	15/5/30
LMb	S			
Lśw	O, G	III	I, II, IV	15/5/30
Lw	O, G	III	I, II, IV	15/5/30
OI	O, G	I	II, IV	4-5/30
OlJ	O, G	III	I, II, IV	15/5/30

Wytyczne dotyczące prowadzenia cięć rębnych w nadleśnictwie:

□ proponuje się by w drzewostanach znajdujących się w bezpośrednim sąsiedztwie miast, ewentualnie również zabudowy rekreacyjnej w miejscowości wiejskich zaplanować realizację rębni IVd;

□ rodzaj rębni powinien być ustalany indywidualnie do każdego wydzielenia. Podczas uzgadniania planu cięć należy zwrócić szczególną uwagę na rębnie planowane w blokach upraw pochodnych;

□ proponuje się utrzymanie podziału na ostępy wg obecnej rewizji PUL (Wykonawca projektu PUL w leśnictwach Osuchowa, Brzostowa, Antonowo przeanalizuje możliwość zmiany kierunku cięć na kierunek północ-południe, w związku z dużymi szkodami spowodowanymi przez wiatr w 2011 r.)

□ drzewostany wymagające pilnej przebudowy, bez względu na zajmowane siedlisko użytkować Rb Ib/Ia;

□ w przypadkach drzewostanów na małych powierzchniach do 1,50 ha, szczególnie rosnących na wydłużonych, nieregularnych wydzieleniach można stosować Rb I bez względu na siedlisko;

□ planowaną miąższość do pozyskania zredukować o 5% (w przypadku drzewostanów użytkowanych Rb I i przy rębniach uprzątających), o projektowane ekotony i kępy starodrzewia;

□ przy użytkowaniu rębnym należy zaprojektować ekotony wszędzie gdzie jest to wskazane, szczególnie na granicy polno-leśnej, wzdłuż dróg krajowych i wojewódzkich oraz przy ciekach wodnych i zbiornikach wodnych, bagnach, stosując odpowiednio powiększoną redukcję pozyskania;

□ nie projektować pasa manipulacyjnego bezpośrednio w sąsiedztwie obiektów wymagających pozostawienia ekotonu – odsunąć działkę zrębową o szerokość ekotonu;

□ przy klasyfikowaniu drzewostanów do rębni złożonych należy brać pod uwagę nie tylko TSL ale również dotychczasowy skład gatunkowy, jakość drzewostanu, stopień uwilgotnienia siedliska i sprawność gleby;

□ ekotony wzdłuż dróg krajowych i wojewódzkich docelowo powinny być kształtowane rębnią Ic, II lub IV, potrzeby dotyczące ewentualnego kształtowania powinny być oceniane indywidualnie i uzgadnianie z nadleśnictwem.

7. Szczegółowe wytyczne w sprawie sporządzenia „Wykazu drzewostanów kwalifikujących się do przebudowy”

W toku prac urzędzeniowych, wykonawca projektu PUL powinien sporządzić „Wykaz drzewostanów kwalifikujących się do przebudowy” z podziałem na trzy grupy: A, B, C – zgodnie z zapisami instrukcji urządzania lasu. Podstawą do określenia potrzeb przebudowy winna być indywidualna ocena każdego drzewostanu pod kątem zapewnienia osiągnięcia celów trwale zrównoważonej gospodarki leśnej, uwzględniając wszystkie elementy określające stan drzewostanu w porównaniu z warunkami siedliskowymi.

Wstępny wykaz drzewostanów proponowanych do przebudowy Nadleśnictwo prześle Wykonawcy projektu PUL. Po pracach terenowych wykaz powinien zostać przedstawiony przez Wykonawcę PUL i uzgodniony z nadleśnictwem przed NTG.

8. Wytyczne w sprawie pielęgnowania lasu, w tym cięć pielęgnacyjnych

Zadania z zakresu pielęgnowania lasu oraz cięć pielęgnacyjnych należy projektować z uwzględnieniem uwag:

- w zabiegach pielęgnacyjnych (czyszczeniach i trzebieżach), rodzaj zabiegów projektować na podstawie aktualnych potrzeb wynikających z taksacji na gruncie;
- nie należy projektować TW w końcowej fazie II klasy wieku (pow. 38 lat) za wyjątkiem zabiegów pilnych;
- nie należy projektować TP drzewostanów rębnych nieobjętych planem cięć użytków rębnych;
- pielęgnowanie gleby oraz czyszczenia wczesne należy planować zgodnie z potrzebami istniejących upraw. Dla upraw planowanych do założenia należy przyjąć pielęgnację gleby na poziomie 80%, a czyszczenia wczesne na poziomie 50%;
- nie projektować zabiegów związanych z użytkowaniem lasu na małych i wąskich działkach położonych wśród obcej własności, jak również w miejscach niedostępnych ze względu na podtopienia i inne uwarunkowania terenowe;
- wykaz powierzchni bez planowanych zabiegów należy uzgodnić z nadleśnictwem.
- nie należy projektować TP w drzewostanach bliskorębnych o zwarcu umiarkowanym i niższym, a także młodszych o zwarcu luźnym. Nie dotyczy drzewostanów z wartościowymi podrostami wymagającymi odślaniania,
- podczas szacowania zasobności oraz planowania intensywności zabiegów w użytkowaniu przedrębnym należy uwzględnić wykonanie szlaków zrywkowych.

9. Wytyczne w sprawie hodowli lasu, w tym orientacyjnych składów gatunkowych upraw

9.1 Orientacyjne składy gatunkowe upraw - patrz część 3.

9.2 Inne wytyczne w sprawie hodowli lasu:

a) na powierzchniach przeznaczonych do zalesień i odnowień projektować we wszystkich przypadkach melioracje agrotechniczne;

b) odnowienie należy zaplanować na wszystkich zainwentaryzowanych, a nie odnowionych zrębach oraz na 80 % sumarycznej powierzchni planowanych zrębów – wynika to z dużej ilości planowanych odnowień naturalnych oraz przelegiwania zrębów;

c) rozmiar poprawek należy zaplanować w rozmiarze 20% sumarycznej powierzchni projektowanych upraw, z uwagi na dużą roczną powierzchnię uznawanych odnowień naturalnych oraz z uwagi na rosnące szkody od pędraków i zwierzyny płowej;

d) podsadzenia produkcyjne planować w zależności od stanu drzewostanu, jego wieku oraz pełnionych funkcji i określić po pracach terenowych w uzgodnieniu z nadleśnictwem;

e) nie planować zabiegu CP-P;

f) luki do 0,20 ha przeznaczać do sukcesji naturalnej w ramach mozaikowości ekosystemu. Do dolesień lub odnowień naturalnych projektować luki powyżej 0,20 ha;

g) należy wykonać wykaz wydzieleń proponowanych do sukcesji naturalnej (włącznie z powierzchniami już przeznaczonymi do sukcesji);

h) przy projektowaniu cięć rębnych należy zaplanować pozostawienie 5% powierzchni starego drzewostanu w formie grup i kęp, na etapie rozpoczynania cięć rębnych;

i) należy sporządzić wykaz wszystkich opisanych w trakcie taksacji powierzchni z odnowieniem naturalnym. Wykaz ten powinien być zaprezentowany podczas obrad NTG i wykorzystany do monitoringu odnowień naturalnych w nadleśnictwie.

9.3 Wytyczne dotyczące postępowania hodowlano-ochronnego na obszarach uporczywych pędraczysk

Dnia 5.11.2019 r. zatwierdzony został „Program postępowania hodowlano-ochronnego dla Nadleśnictwa Ostrów Mazowiecka na obszarach uporczywych pędraczysk”. W programie tym założono:

- 1) Uprościć gospodarkę rębnią poprzez zrezygnowanie z rębni złożonych na korzyść rębni zupełnych;
- 2) Nie wstrzymywać użytkowania rębnego ze względu na deprecjację surowca drzewnego na pniu;
- 3) Odstąpić od wykonywania zabiegu trzebieży późnych w drzewostanach bliskorębnych, gdzie czynnik zadrzewiania jest niski;
- 4) W miarę możliwości zręby planować i wykonywać w roku poprzedzającym rójkę i w roku rójki;
- 5) Kępy na powierzchniach zrębowych zakładać w miejscach bez podrostów dębowych na styku z drzewostanem;
- 6) Przygotowywać glebę w celu zwiększenia powierzchni do odnowienia naturalnego lub siewu;
- 7) Preferować odnowienie naturalne, siewy oraz istniejące podrosty;
- 8) Zmniejszyć ryzyko hodowlane poprzez stosowanie gatunków pionierskich i szybko rosnących przede wszystkim sosny i brzozy oraz osiki, olszy oraz robinii akacjowej i dębu czerwonego. Na żyzniejszych siedliskach dopuszcza się sadzenie świerka, daglezi, buka, graba, lipy, klona i jawora;
- 9) W przypadku konieczności stosowania odnowienia sztucznego wykonywać je w roku rójki przy zastosowaniu materiału sadzeniowego najwyższej jakości, z bardzo dobrze wykształconym systemem korzeniowym. Na uporczywych pędraczyskach ograniczyć maksymalnie stosowanie materiału sadzeniowego z zakrytym systemem korzeniowym;
- 10) Na żyzniejszych siedliskach, dopuszcza się zastąpienie gatunków rodzimych gatunkami obcymi, jak robinia akacjowa, dagleź zielona, dąb czerwony przy zastosowaniu rębni zupełnej. Gatunki te powinny być wprowadzone jako jednogatunkowe uprawy na powierzchni min. 1 ha, tak aby ułatwić prowadzenie takich drzewostanów w przyszłości;
- 11) Rezygnować z hodowli dębów rodzimych jako sprzyjających rozwojowi populacji chrabąszczy;
- 12) Prowadzić pielęgnację ukierunkowaną na stabilność, żywotność i trwałość drzewostanów, a w mniejszym stopniu na jakość;
- 13) Ograniczyć zabiegi, które opóźniają zwarcie;
- 14) Powstałe w uprawach luki pozostawiać do naturalnej sukcesji.

Należy rozważyć zrewidowanie postępowania hodowlano-ochronnego na obszarze uporczywych pędraczysk i wprowadzić ewentualne zmiany w programie z 2019 roku.

9.4 Wytyczne z zakresu nasiennictwa i selekcji

Zadania z zakresu nasiennictwa i selekcji prowadzone są zgodnie z „Programem zachowania leśnych zasobów genowych i hodowli selekcyjnej drzew w Polsce na lata 2011 – 2035”. Zabiegi w projektowanym PUL powinny uwzględniać zapisy w/w programu oraz inne przepisy z tego zakresu.

W opracowaniu PUL należy przyjąć aktualną bazę Rejestru Leśnego Materiału Podstawowego w Lasach Państwowych.

Bazę nasienną Nadleśnictwa Ostrów Mazowiecka stanowią zarejestrowane obiekty w następujących kategoriach LPM (stan na dzień 1.01.2022 r.).

a) ze zidentyfikowanego źródła:

- w rodzaju drzewostan:

gospodarcze d-stany nasienne sosny zwyczajnej (*Pinus sylvestris*) – 217,26 ha;
 gospodarcze d-stany nasienne brzozy brodawkowatej (*Betula pendula*) – 11,23 ha;

gospodarcze d-stany nasienne dęba szypułkowego (*Quercus robur*) – 13,01 ha;

gospodarcze d-stany nasienne olszy czarnej (*Alnus glutinosa*) – 24,38 ha.

- w rodzaju źródła nasion:

źródło nasion lipy drobnolistnej (*Tilia cordata*);

źródło nasion klonu jaworu (*Acer pseudoplatanus*);

źródło nasion Klonu zwyczajnego (*Acer platanoides*);

źródło nasion śliwy tarniny (*Prunus spinosa*);

źródło nasion bzu czarnego (*Sambucus nigra*);

źródło nasion głogu jednoszyjkowego (*Crataegus monogyna*);

źródło nasion wiązu szypułkowego (*Ulmus laevis*);

źródło nasion jabłoni dzikiej (*Malus sylvestris*);

źródło nasion jarzębu pospolitego (*Sorbus aucuparia*);

źródło nasion dębu czerwonego (*Quercus rubra*);

źródło nasion jesionu wyniosłego (*Fraxinus excelsior*);

źródło nasion róży fałdolistnej (*Rosa rugosa*);

źródło nasion Śliwy ałyczy (*Prunus cerasifera*);

źródło nasion grabu pospolitego (*Carpinus betulus*);

źródło nasion daglezi zielonej (*Pseudotsuga menziesii*);

b) wyselekcjonowany:

- w rodzaju drzewostan:

wyłączony drzewostan nasienne sosny zwyczajnej (*Pinus sylvestris*) – 32,94 ha;

wyłączony drzewostan nasienny Leśnictwa Osuchowa oddz. 47b,h o powierzchni 14,17 ha;

wyłączony drzewostan nasienny Leśnictwa Osuchowa oddz. 9d,f o powierzchni 2,54 ha – w drzewostanie zaplanowane jest użytkowanie rębne, przewiduje się, że w 2024 r. drzewostan zostanie wycięty;

wyłączony drzewostan nasienny Leśnictwa Turka oddz. 6m, 10c,f o powierzchni 16,23 ha .

c) kwalifikowana:

- w rodzaju drzewa mateczne:

drzewa mateczne sosny zwyczajnej (*Pinus sylvestris*) – 34 szt.

Podczas taksacji proponuje się rozpoznać możliwość wytypowania drzewostanów z kategorii ze zidentyfikowanego źródła.

Szczegółowe zestawienie obiektów Rejestru Leśnego Materiału Podstawowego w Lasach Państwowych zostanie przekazane wykonawcy prac urzędniowych.

9.4.1 Wytyczne kierunkowe do sporządzenia PUL na lata 2025-2034 w wyłączonych drzewostanach nasiennych

Zarządzeniem nr 10 Dyrektora Generalnego Lasów Państwowych z dnia 8.02.2018 r. nadleśnictwo otrzymało zgodę na rozpoczęcie użytkowania rębego WDN w oddz. 6m, 10c, f Leśnictwa Turka. Użytkowanie rębne rozpoczęto w roku 2020, zgodnie z ustaleniami ze sprawozdania z lustracji przeprowadzonej przez RDLP w dniu 1.04.2019 r. oraz pismem ZG.7020.9.2018 z dnia 27.07.2018 r. W oddz. 6m, 10c wykonano pierwszy nawrót rębni IVd. W następnych latach planowana jest kontynuacja tej rębni na tych powierzchniach i uzyskanie odnowienia naturalnego, uzupełnionego ewentualnie sztucznie sadzonkami pochodzącymi z tego drzewostanu. Według powyższych ustaleń użytkowanie rębne w oddz. 10f miało zostać rozpoczęte w następnych latach. Jednak biorąc pod uwagę cenne wartości przyrodnicze, jakie posiada ten drzewostan nadleśnictwo proponuje wyłączyć go z użytkowania rębego i pozostawić jako drzewostan referencyjny.

9.4.2. Gospodarcze drzewostany nasienne

W przypadku projektowania cięć przedrębnych, powinny one mieć charakter trzebieży negatywnych.

9.4.3 Wytyczne kierunkowe do sporządzenia PUL na lata 2025-2034 w blokach upraw pochodnych

Bloki upraw pochodnych przyjąć zgodnie z:

- Programem zachowania leśnych zasobów genowych i hodowli selekcyjnej drzew w Polsce na lata 2011 – 2035;
- modyfikacjami wprowadzonymi w wyniku lustracji bloków upraw pochodnych z dnia 11.09.2020 r. - nadleśnictwo prześle wykonawcy PUL sprawozdanie z lustracji Zn. Spr.: ZG.092.14.2020;

W Nadleśnictwie Ostrów Mazowiecka znajduje się 12 bloków upraw pochodnych. W 2020 r. zweryfikowano granice bloków upraw pochodnych na terenie uporczywych pędraczysek. Podczas lustracji z bloków upraw pochodnych sosny nr II i IX, X przeprowadzonej przez RDLP w dniu 11.09.2020 r. wyłączono część powierzchni, głównie ze względu na presję pędraków chrabąszczowatych oraz gradację smolika znaczonego.

Zakłada się kontynuację zakładania upraw we wszystkich blokach upraw pochodnych, z wyłączeniem bloków nr II i V, które są zrealizowane w 100%. Bloki upraw pochodnych nr I-X założone zostały w poprzednich rewizjach PUL i zakłada się, że do 2035 r. zostaną zakończone (z wyłączeniem bloków nr II i V, które są już zrealizowane w 100%). W 2020 r. założono dwa nowe bloki upraw pochodnych tj. XI i XII w Leśnictwie Osuchowa dla wyłączonego drzewostanu nasiennej sosny zwyczajnej w oddziale 47bh. Przewiduje się, że zakładanie upraw w bloku nr XII zostanie zakończone do 2035 r., natomiast w bloku XI do 2035 r. założone zostanie 17,25 % powierzchni planowanych upraw.

Przy planowaniu prac gospodarczych w blokach upraw pochodnych należy uwzględnić najważniejsze zasady:

1) Na powierzchniach zrębowych nie pozostawiać kęp starodrzewu w uprawach pochodnych, jeżeli tworzą je gatunki drzew, dla których założono blok.

2) Dla uprawy pochodnej jednogatunkowej udział gatunku pochodnego nie może być mniejszy niż 50%. W uprawach dwugatunkowych udział gatunków pochodnych winien wynosić po ok. 40%.

3) Przy zabiegach pielęgnacyjnych usuwamy samosiew innego pochodzenia niż pochodzenie pierwotnego odnowienia.

10. Wytyczne w sprawie ogólnej ochrony lasu oraz ochrony przeciwpożarowej

10.1. Ochrona lasu

Podczas taksacji powinna zostać wykonana inwentaryzacja powierzchni, na których wystąpiły szkody z jednoczesnym określeniem stopnia uszkodzenia z powodu:

- presji zwierzyny;
- działalności szkodliwych owadów pierwotnych i wtórnych, w tym szczególnie ważne jest określenie szkód od chrabąszczy;
- występowania grzybów pasożytniczych i jemioli;
- zakłócenia stosunków wodnych wskutek działalności bobra europejskiego;
- zakłócenia stosunków wodnych wskutek obniżenia lub podniesienia się poziomu wód gruntowych;
- pożarów;
- wiatrów i innych czynników wymienionych w § 101 Instrukcji Urządzania Lasu;
- oddziaływań antropogenicznych tj. zaśmiecania, nadmiernej presji turystycznej, dewastacji środowiska przyrodniczego.

Aby ograniczyć w przyszłości występowanie zagrożenia ze strony wymienionych czynników szkodliwych należy określić kierunki działania w tym zakresie, m.in. drzewostany silnie porażone przez jemiolę przeznaczyć do przebudowy.

Wytyczne dotyczące wykonania mapy ochrony lasu zawarte zostały w części A, pkt. 12.

10.2 Ochrona ppoż

Nadleśnictwo Ostrów Mazowiecka zostało zaliczone do I kategorii zagrożenia pożarowego. Z uwagi na zachodzące zmiany w warunkach klimatycznych należy zaktualizować kategorię zagrożenia pożarowego nadleśnictwa w oparciu o Rozporządzenie Ministra Środowiska z dnia 14.08.2015 r. zmieniające rozporządzenie w sprawie szczegółowych zasad zabezpieczenia przeciwpożarowego lasów, na podstawie lokalizacji i ilości pożarów, typów siedliskowych lasu, struktury wiekowej drzewostanów, przyczyn pożarów, funkcjonowania systemu ochrony ppoż. oraz ewentualnych emisji przemysłowych.

Wskazane jest również przeprowadzenie analizy i oceny elementów ochrony przeciwpożarowej, takich jak: sieć punktów systemu obserwacyjno-alarmowego, sieć punktów czerpania wody i dojazdów do nich, rozmieszczenie i wyposażenie baz sprzętu, sieci pasów przeciwpożarowych, dojazdów pożarowych i innych elementów, wymienionych w § 103 Instrukcji Urządzania Lasu. Wynikiem tych działań powinny być konkretne wytyczne w zakresie niezbędnych korekt i uzupełnień.

Lasy Nadleśnictwa Ostrów Mazowiecka położone są na terenie działania Komendy Powiatowej Państwowej Straży Pożarnej w Ostrowi Mazowieckiej oraz Wyszku. Nadleśnictwo posiada opracowany, corocznie aktualizowany i uzgadniany z PSP dokument „Sposoby postępowania na wypadek powstania pożaru lasu”.

Na terenie nadleśnictwa istnieje sieć obserwacji – dwie dostrzegalnie przeciwpożarowe wyposażone w kamery (w leśnictwach: Biel i Turka), obsługiwane przez punkt alarmowo – dyspozycyjny (PAD), zlokalizowany przy siedzibie leśnictwa Biel. Przez nadleśnictwo przebiega sieć dojazdów pożarowych oraz innych dróg zakwalifikowanych jako dojazdy pożarowe, która wymaga zaktualizowania oraz sprawdzenia w zakresie zgodności z obowiązującymi przepisami. Nadleśnictwo dysponuje jedną bazą sprzętu przeciwpożarowego służącego do gaszenia i zabezpieczania pożarów. Baza zlokalizowana jest przy siedzibie nadleśnictwa.

Na wyposażeniu nadleśnictwa jest samochód patrolowo - gaśniczy z zamontowanym agregatem gaśniczym. Na terenie będącym w zarządzie nadleśnictwa zlokalizowane są miejsca poboru wody, zapewniające wodę do celów gaśniczych (zbiorniki naturalne, sieci hydrantów).

W ramach prac urzędniowych należy przeanalizować i ewentualnie skorygować lokalizację pasów ppoż. oraz istniejących punktów czerpania wody, zgodnie z obowiązującymi przepisami.

Całość zagadnień dotyczących ochrony ppoż. zostanie naniesiona na mapę przeglądową ochrony przeciwpożarowej, uzgodnioną z KW Państwowej Straży Pożarnej. Wytyczne dotyczące wykonania mapy ochrony przeciwpożarowej zawarte zostały w części A, pkt.12.

11. Wytyczne w sprawie zagospodarowania rekreacyjnego, w tym sporządzenia odpowiedniej mapy przeglądowej

Inwentaryzacja obiektów z 2019 r. będzie podstawowym źródłem danych o obiektach zagospodarowania rekreacyjnego.

W najbliższym dziesięcioleciu, planuje się konserwację i modernizację istniejących już obiektów turystycznych oraz tworzenie nowych obiektów.

RDLP w Warszawie zgodnie z Instrukcją Urządzania Lasu (SLMN) jest odpowiedzialna za Dane Stałe Globalne LMN w zakresie warstwy szlaków turystycznych. W przypadku zmiany/aktualizacji tej warstwy koniecznym będzie prawidłowe jej przygotowanie i przekazanie do RDLP w Warszawie celem propagacji.

11.1. Konserwacja i modernizacja obejmować będzie następujące obiekty

1) miejsca postoju i parkingi:

miejsce postoju pojazdów w Leśnictwie Biel (nr inw. A11/P1), oddział 177 d;

parking w Leśnictwie Antonowo (nr inw. A11/P2), oddział 62 d;

parking w Leśnictwie Orło (nr inw. A11/P3), oddział 178 j.

2) szlaki rowerowe:

W nadleśnictwie znajduje się 9 szlaków rowerowych, w tym:

czerwony (Brok – Ostrów Mazowiecka) – ścieżka rowerowa im. prof. Wojciecha Bogumiła Jastrzębowski, długość szlaku 13,57 km, otwarta 7.12.2005 r. dzięki współpracy Gminy Ostrów Mazowiecka, Miasta i Gminy Brok, Miasta Ostrów Mazowiecka oraz Nadleśnictwa Ostrów Mazowiecka;

pomarańczowy (Łochów – Dybki) VeloMazovia o długości 90,9 km, z czego przez teren nadleśnictwa przebiega 28 km, a na gruncie zarządzanym przez PGL LP znajduje się 3,7 km tego szlaku;

szlak rowerowy Wyszaków – Brok o długości 32,99 km, z czego przez teren nadleśnictwa przebiega 9 km, ale jego trasa nie znajduje się na gruntach będących w zarządzie PGL LP;

Szlak Pielgrzymi, Długosiodło – Udrzyn o długości 25,53 km, z czego przez nadleśnictwo przebiega 11,72 km;

ścieżka rowerowa w Leśnictwie Orło o długości 6 583 m, przebiegająca w całości przez tereny PGL LP (nr inw. 220-01041, 220-01042, 220-01097);

ścieżka rowerowa w Leśnictwie Orło o długości 2 048 m, przebiegająca w całości przez tereny PGL LP (nr inw. 220-00939);

ścieżka rowerowa w Leśnictwie Biel o długości 8,64 km z czego przez grunty PGL LP przebiega 8,34 km (nr inw. 220-01066);

ścieżka rowerowa w Leśnictwie Nagoszewka o długości 4,98 km (z czego przez tereny będące w zarządzie nadleśnictwa przebiega 3 730 m (nr inw. 220-00940, 220-00831);

ścieżka rowerowa w Leśnictwie Antonowo o długości 4,09 km (w całości przebiegająca przez grunty PGL LP (nr inw. 220-00872).

3) ścieżki edukacyjne:

ścieżka edukacyjna: „Okieł pszczoły” w Leśnictwie Turka - (1 920 m);

ścieżka edukacyjna „Leśny Ogród Zmysłów” na szkółce leśnej Grudzie - (100 m).

4) wiaty edukacyjne:

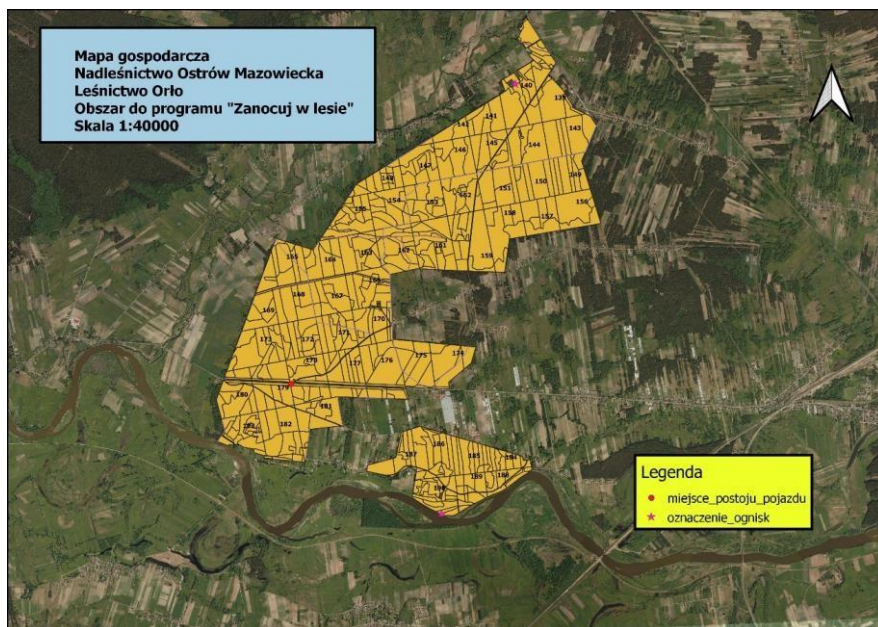
w Leśnictwie Orło (nr inw. 109-01100) w oddz. 140 h;

w Leśnictwie Kalinowo (nr inw. 109-01503) w oddz. 78A f.

11.2. Planowane obiekty

- 1) Szlak Nordic Walking w Leśnictwie Trynosy.
- 2) Budynek turystyczno-ekspozycyjny w Leśnictwie Osuchowa.

W 2020 roku został uruchomiony w nadleśnictwie program „Zanocuj w lesie” w Leśnictwie Orło, na obszarze zobrazowanym poniżej:



Wytyczne dotyczące wykonania mapy zagospodarowania turystycznego zawarte zostały w części A, pkt. 12.

12. Wytyczne w sprawie użytkowania ubocznego oraz zagospodarowania łowieckiego

12.1. Plantacje choinkowe

W ramach użytkowania ubocznego w Nadleśnictwie Ostrów Mazowiecka nie prowadzi się pozyskania i sprzedaży choinek. Ewentualne pozyskanie choinek odbywa się w ramach czynności związanych z prowadzeniem racjonalnej gospodarki leśnej tj. pozyskanie odbywa się zgodnie z zasadami hodowli lasu na powierzchniach pielęgnacji młodników oraz cięć ujętych w planach gospodarczych.

12.2. Gospodarka łowiecka

Nadleśnictwo Ostrów Mazowiecka posiada w zarządzie ośrodek hodowli zwierzyny oraz nadzoruje gospodarkę łowiecką w 11 obwodach wydzierżawionych przez 7 kół łowieckich. Na terenie nadleśnictwa znajduje się pięć leśnych obwodów łowieckich: 142, 150, 157, 170, 171. Obwód leśny nr 170 tworzy Ośrodek Hodowli Zwierzyny Nadleśnictwa Ostrów Mazowiecka. Według Wieloletniego Łowieckiego

Planu Hodowlanego, obowiązującego w okresie 2017 – 2027 r., obwody łowieckie, dla których Nadleśniczy Nadleśnictwa Ostrów Mazowiecka zatwierdza roczne plany łowieckie, wchodzi w skład Rejonu Hodowlanego nr 1.

Na terenie nadleśnictwa występują podstawowe gatunki zwierzyny łownej. Jest to teren obfitujący w jelenia szlachetnego, sarnę, dzika, daniela. Zwierzyna drobna reprezentowana jest głównie przez lisy, borsuki, zające a wśród gatunków obcych jenoty, norki amerykańskie. Stwierdza się również dużą ilość ptactwa łownego (dzikie kaczki, dzikie gęsi). W związku z wystąpieniem na terenie powiatu ostrowskiego ASF odnotowany został znaczny spadek liczebności dzika. Od kilku lat zaobserwowano również wzrost liczebności gatunków objętych ochroną gatunkową. Wzrasta ilość osobników łosia (kilkanaście sztuk) oraz coraz częściej odnotowuje się obecność wilka.

Mapa przeglądowa obwodów łowieckich powinna zawierać następujące warstwy: granice obwodów łowieckich, numerację obwodów łowieckich, granicę rejonu hodowlanego, podkład topograficzny. Przy tworzeniu mapy łowieckiej należy wziąć pod uwagę podział województwa mazowieckiego na obwody łowieckie zgodnych z uchwałą 4/22 Sejmiku Województwa Mazowieckiego z dnia 25.01.2022 r. w sprawie podziału województwa mazowieckiego na obwody łowieckie oraz zaliczenia obwodów łowieckich do kategorii, o których mowa w art. 26a ust. 1 Ustawy Prawo Łowieckie.

13. Wytyczne w sprawie ujmowania w planie urządzenia lasu zagadnień dotyczących infrastruktury nadleśnictwa

W planie 4 letnim wersja 4 Nadleśnictwo Ostrów Maz. ujęło budowę budynku turystyczno-ekspozycyjnego w Leśnictwie Osuchowa w roku 2023 oraz budowę budynku gospodarczego w Leśnictwie Trynosy w 2026 roku.

Ujęto również budowę drogi w Leśnictwie Nowiny o wartości 600 000 zł netto na rok 2023.

Pozostałe budowy dróg leśnych wymienione w Referacie Nadleśniczego tj. drogi w Leśnictwach Grudzie, Kalinowo, Nagoszewka nie zostały ujęte w planie.

Z uwagi na potrzebę weryfikacji i aktualizacji zapisów dotyczących stanu infrastruktury technicznej nadleśnictwa konieczne jest wykonanie następujących zadań:

- obiekty z opracowania „Docelowa Sieć Dróg” należy uwzględnić w projekcie PUL;
 - weryfikacja dojazdów pożarowych szczególnie przebudowanych w ostatnim 10-leciu pod kątem możliwości włączenia ich do sieci dojazdów pożarowych;
 - aktualizacja na LMN granic budynków i innych obiektów budowlanych w oparciu o inwentaryzację terenową i ogólnodostępne opracowania kartograficzne.
- W najbliższych latach przewiduje się następujące inwestycje:
- budowa budynku turystyczno-ekspozycyjnego w Leśnictwie Osuchowa;
 - budowa budynku gospodarczego w Leśnictwie Trynosy.

W zakresie budowy dróg, przewidziane są w nadchodzącym okresie następujące drogi:

- Leśnictwo Grudzie – droga o długości 73m;
- Leśnictwo Kalinowo – droga o długości 447m;
- Leśnictwo Kalinowo – droga o długości 584m;
- Leśnictwo Nagoszewka – droga o długości 149m;
- Leśnictwo Nowiny – droga o długości 420m.

14. Wytyczne dotyczące charakterystyki ekonomicznej

Ocena ekonomiczna gospodarki leśnej powinna zostać wykonana w oparciu o zapisy §118 Instrukcji Urządzania Lasu. W dokumencie powinny być zawarte następujące zagadnienia:

- syntetyczna ocena uwarunkowań ekonomicznych w granicach zasięgu terytorialnego nadleśnictwa;
- charakterystyka warunków ekonomicznych gospodarki leśnej nadleśnictwa wraz z zestawieniem wskaźników tej gospodarki (tabela XIX);
- orientacyjna prognoza spodziewanych efektów ekonomicznych gospodarki leśnej nadleśnictwa w okresie obowiązywania planu urządzenia lasu (tabela XX).

W trakcie sporządzania oceny uwarunkowań ekonomicznych należy zwrócić szczególną uwagę na:

- koszty utrzymania dróg leśnych;
- koszty utrzymania infrastruktury edukacyjno-turystycznej;
- przychody z dzierżaw i służebności.

15. Szczegółowość prognozy stanu zasobów drzewnych na koniec przyszłego okresu gospodarczego

Prognozę stanu zasobów drzewnych na koniec przyszłego okresu gospodarczego należy sporządzić zgodnie z § 123 Instrukcji Urządzania Lasu w postaci tabeli klas wieku dla gatunków panujących na koniec okresu gospodarczego z wykorzystaniem programu informatycznego wykorzystywanego dla celów sporządzenia prognozy wpływu realizacji zadań planu urządzenia lasu na środowisko i na obszary Natura 2000.

16. Weryfikacja i aktualizacja programu ochrony przyrody, w tym sporządzenia tabel dotyczących przedmiotów ochrony oraz zadań ochronnych

Program Ochrony Przyrody obowiązujący w okresie 1.01.2015-31.12.2024 r. powinien być zaktualizowany w oparciu o zapisy aktualnej Instrukcji Urządzania Lasu. Zaktualizować należy formy ochrony przyrody, które uległy zmianie, powstały lub zostały zlikwidowane w latach obowiązywania poprzedniego programu. Aktualizacja powinna zostać wykonana w oparciu o dostępne materiały instytucji publicznych: Ministerstwa Środowiska, RDOŚ, Konserwatora Zabytków, prace fitosocjologiczne, itp.

Aktualizacji podlegają między innymi:

- strefy ochrony gatunkowej – w roku 2019 zniesiono 3 strefy ochrony gatunkowej;
- obszary Natura 2000 – aktualizacji należy dokonać na podstawie obowiązujących aktów ustanowienia oraz ustalonych planów ochronnych. Analizę stanu ochrony przyrody w obszarach Natura 2000, w tym dotyczącą przedmiotów ochrony dla których wyznaczono konkretny obszar, należy prowadzić z wykorzystaniem odpowiednich danych uzyskanych od organów właściwych do spraw ochrony środowiska. W PUL należy wprowadzić ograniczenia i wytyczne określone w planach i zadaniach ochrony dla danego obszaru, w konkretnych wydzieleniach;

□ ochrona gatunkowa – nadleśnictwo posiada aktualną bazę gatunków chronionych wraz z aktualną lokalizacją na mapie, w przypadku roślin i grzybów chronionych. Informacja o stanowisku gatunku powinna znajdować się w opisie taksacyjnym poszczególnych wydziałów. Analizę dotyczącą roślinności należy przeprowadzić w oparciu o dane inwentaryzacyjne prowadzone przez nadleśnictwo oraz obserwacje podczas prac urządzeniowych i fitosocjologicznych. Należy wskazać na mapie rzeczywistą lokalizację stanowisk poszczególnych gatunków objętych ochroną, nie w formie centroidu;

□ opisanie ogólnego sposobu realizacji zabiegów gospodarczych w odniesieniu do miejsc występowania najcenniejszych gatunków chronionych;

□ pomniki przyrody – należy w wyniku prac terenowych określić współrzędne GSP pomników i zawrzeć je w POP oraz do zasilenia warstwy w LMN;

□ siedliska przyrodnicze znajdujące się na terenach nadleśnictwa, które stanowią przedmiot ochrony w granicach Natura 2000 i poza nimi, dla których konieczne jest zamieszczenie w POP zapisów dotyczących zadań ochronnych oraz sposobów realizacji zabiegów gospodarczych;

□ uwzględnienia w formie opisowej wewnętrzne uregulowania LP oraz dane nadleśnictwa dotyczące pozostawiania drewna martwego w lesie;

□ wykaz obiektów zabytkowych, według informacji od Konserwatora Zabytków oraz zinwentaryzowanych przez nadleśnictwo;

□ uwzględnienia w formie opisowej zasad postępowania w lasach ochronnych;

□ powierzchnie referencyjne (FSC) oraz czasowo wyłączone z użytkowania;

□ wykaz naturalnych siedlisk przyrodniczych, gatunków roślin, grzybów i zwierząt z podziałem na gatunki chronione, rzadkie, naturalne i z Czerwonej Księgi.

17. Wydruk map tematycznych

Forma wydruków oraz ilość poszczególnych map została opisana w Części A.

18. Projekt wystąpienia do regionalnego dyrektora ochrony środowiska w sprawie zakresu oraz szczegółowości prognozy oddziaływania planu urządzenia lasu na środowisko

Wniosek o uzgodnienie zakresu i stopnia szczegółowości prognozy oddziaływania na środowisko Planu urządzenia lasu dla Nadleśnictwa Ostrów Mazowiecka na lata 2025 – 2034 należy sporządzić zgodnie z „Ramowymi wytycznymi w sprawie zakresu i stopnia szczegółowości prognozy oddziaływania na środowisko planu urządzenia lasu” wprowadzonymi do stosowania przez Ministerstwo Środowiska w dniu 28 sierpnia 2013 r.

Ponadto należy uwzględnić w prognozie następujące zagadnienia:

- Ocena wpływu realizacji zaplanowanych w Planie urządzenia lasu Nadleśnictwa Ostrów Mazowiecka na lata 2025 – 2034 zabiegów gospodarczych na środowisko, z uwzględnieniem zmian stosunków wodnych oraz strategii planowania zadań gospodarczych w celu ograniczenia ich negatywnego wpływu na gatunki chronione.

- Ocena wpływu realizacji Planu na siedliska przyrodnicze oraz na gatunki będące przedmiotem ochrony, których bytowanie jest związane z siedliskami leśnymi w obszarach Natura 2000.
- Informacje niepodlegające udostępnieniu w trybie art. 16 ust. 1 ustawy o ochronie środowiska.
- Stan ochrony przedmiotów ochrony i ich siedlisk – zgodnie z ustaleniami Planów zadań ochronnych dla obszarów Natura 2000.
- Wpływ realizacji planu na siedliska przyrodnicze występujące na terenie całego nadleśnictwa, z uwzględnieniem zmian udziału klas wieku w obrębie danego siedliska przyrodniczego.

19. Inne zagadnienia projektowe, specyficzne dla nadleśnictwa

Nadleśnictwo ma obowiązek sporządzenia Programu edukacji leśnej społeczeństwa” na 10 lat w terminie sporządzania PUL, zgodnie z zarządzeniem nr 57 Dyrektora Generalnego Lasów Państwowych z dnia 9 maja 2003 roku.

Na tym protokół zakończono i podpisano.

Protokół opracował:

Piotr Okapiec
st. specjalista SL
RDLP w Warszawie

Przewodniczący Komisji Założeń Planu:

.....

Zatwierdzam:

.....
Dyrektor RDLP