

WZW TYPU A

WIRUSOWE ZAPALENIE WĄTROBY

Choroba szerzy się głównie przez **brudne ręce** oraz drogą kontaktów seksualnych. Do zakażenia może dojść podczas spożycia zakażonej żywności lub wody.

„Żółtaczka pokarmowa”

Objawy grypopodobne oraz objawy ze strony układu pokarmowego:

- nudności, zgaga, wzdęcia,
- uczucie wczesnej sytości,
- ciemny mocz,
- zażółcenie skóry i białkówki oczu (żółtaczka).

Okres od zakażenia do wystąpienia pierwszych objawów

15 dni



50 dni



Jak zapobiegać?

SZCZEPIENIE PRZECIWIW WZW TYPU A

SZCZEPIENIE ZALECANE, PŁATNE.



Skuteczność szczepienia przeciw wzw A oceniana jest na poziomie **98-99%**. Odporność po szczepieniu jest długotrwała, prawdopodobnie utrzymuje się całe życie.

Kogo warto zaszczepić?

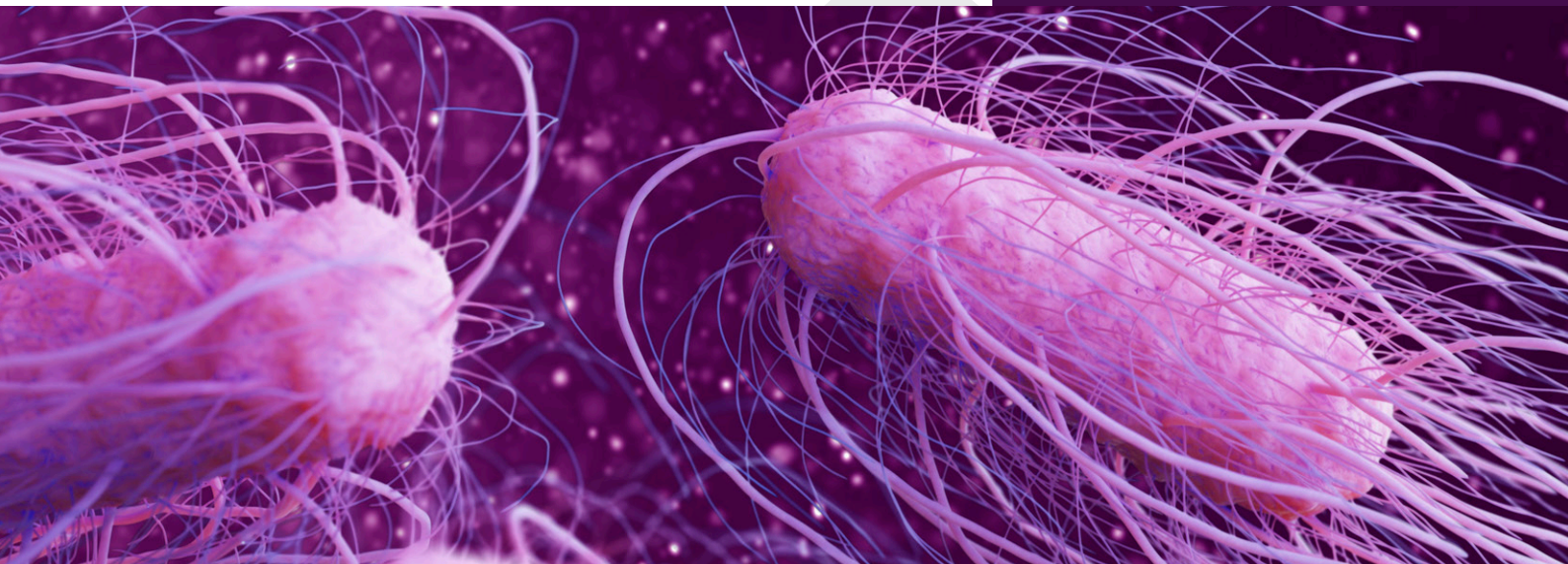
- Pracowników służby zdrowia, żłobków, przedszkoli, pracujących w wojsku,
- pracowników zatrudnionym przy produkcji i dystrybucji żywności,
- pracowników oczyszczalni ścieków, obsługi urządzeń kanalizacyjnych i innych mających kontakt z nieczystościami,
- dzieci w wieku przedszkolnym, szkolnym i młodzież, która nie chorowała na wzw A,
- pacjentów z przewlekłymi chorobami wątroby, zakażonym HIV,
- mężczyzn utrzymujących stosunki z mężczyznami.

SALMONELLA

**BAKTERIA WYWOŁUJĄCA CHOROBY UKŁADU
POKARMOWEGO**

Do zakażenia dochodzi w momencie spożycia zakażonych **produktów lub wody.**

**Bakterie
Salmonella
bytują zarówno
w organizmie ludzi
jak i zwierząt.**



Objawy:

- bóle brzucha,
- wymioty,
- nudności,
- wodnista biegunka,
- gorączka (do 39 °C).

ok. 2500
odmian
patogenu

**Okres od
zakażenia do
wystąpienia
pierwszych
objawów**

6
godzin



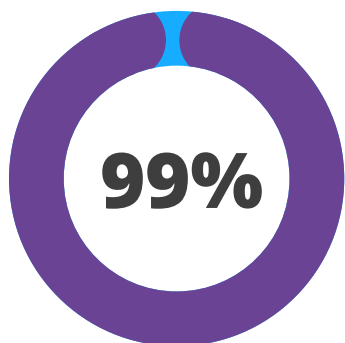
3-7
dni

Jak zapobiegać?

Przestrzegać ogólnych zasad zapobiegania szerzenia się zakażeń jelitowych (higiena **rąk**, higiena przygotowywania i spożywania **posiłków**).

POLIOMYELITIS

OSTRA CHOROBA ZAKAŻNA WYWOŁANA PRZEZ POLIOWIRUSY



Przed wprowadzeniem szczepień rocznie powodowała tysiące zgonów oraz kilkanaście tysięcy przypadków trwałego inwalidztwa u dzieci. Od 1988 roku prowadzony jest Światowy Program Eradykacji Poliomyelitis. Dzięki programowi udało się ograniczyć liczbę zachorowań o **99%**.

Poliomyelitis – „choroba brudnych rąk” – przenoszona drogą pokarmową

Zakażenia szerzą się poprzez **bezpośredni kontakt** z zakażoną osobą, spożywanie skażonych pokarmów oraz kontakt ze skażonymi przedmiotami. Można zarazić się **drogą kropelkową**. Wirusy mogą uszkodzić układ nerwowy prowadząc do niedowładu lub porażenia mięśni.

W 2021 r. na świecie stwierdzono **6 przypadków** zakażenia:



Afganistan



Pakistan



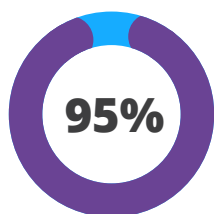
Malawi

- Chorują głównie dzieci do 5 roku życia.
- Choroba występuje tylko u ludzi.
- Objawy występują po 7-14 dniach od zakażenia.
- Okres największej zakaźności występuje od kilku dni przed pojawieniem się pierwszych objawów choroby do 3-4 tygodni po ich wystąpieniu.

Poliomyelitis

Objawy:

- bóle głowy,
- niewysoka gorączka i zapalenie gardła,
- nieżyt żołądkowo - jelitowy,
- ogólne osłabienie,
- uczucie sztywności karku i pleców,
- trwałe porażenie,
- nagle wystąpienie asymetrycznego niedowładu wiotkiego,
- niewydolność mięśni oddechowych,
- aseptyczne zapalenie opon mózgowo-rdzeniowych.



Zakażenia poliovirusami mają różnorodny przebieg: od bezobjawowych **(95% wszystkich zakażeń)**, łagodnych, poprzez zapalenie opon mózgowo-rdzeniowych, aż do ciężkich zachorowań porażennych. Prawdopodobieństwo wystąpienia porażenia u chorej osoby zależy od jej wieku i chorób współistniejących.

Ocenia się, że u około 1 na 1000 zakażonych dzieci oraz 1 na 75 dorosłych mogą wystąpić porażenia mięśni. Najbardziej narażeni na wystąpienie ciężkich porażenia są starsze dzieci, dorośli i kobiety w ciąży.

Jak zapobiegać?

SZCZEPIONKA IPV PRZECIWKO POLIOMYELITIS

Szczepionka przeciw poliomyelitis należy do szczepionek **obowiązkowych (bezpłatnych)**. Szczepionkę podaje się dzieciom zgodnie z **Programem Szczepień Ochronnych**:

- 3 dawki szczepionki **do 2 roku**,
- 1 dawka przypominająca **w 6 roku życia**.

Większość dorosłych, którzy otrzymali szczepionkę jako dzieci, nie wymaga uodpornienia. Wykonanie pojedynczego szczepienia przypominającego IPV należy rozważyć w następujących **grupach ryzyka**:

- osoby podróżujące do regionów świata, gdzie poliomyelitis występuje,
- pracownicy laboratoryjni pracujący z poliovirusami,
- pracownicy ochrony zdrowia, którzy zetknęli się z chorym lub podejrzanym o zachorowanie na poliomyelitis.

Szczepienie osoby dorosłej, w przeszłości niezaszczepionej obejmuje podanie:

- 2 dawek w odstępie 1–2 miesięcy
- oraz dawki uzupełniającej (trzeciej) 6–12 miesięcy po dawce drugiej (szczepienia odpłatne).

ODRA

**OSTRA WIRUSOWA
CHOROBA ZAKAŻNA**

ODRA to bardzo zakaźna
choroba przenoszona
drogą kropelkową



- w 2019 r. w Europejskim Regionie Światowej Organizacji Zdrowia **zachorowało 104 248 osób**
- w 2019 r. w Polsce **zachorowało 1 492 osoby**

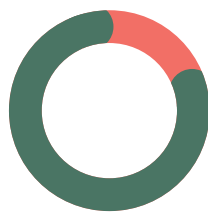
SZCZEPIENIE PRZECIWIW ODRZE



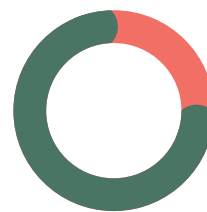
Dlaczego należy się szczepić?

Powikłania odrzy:

- zapalenie ucha środkowego (w tym utrata słuchu),
- zapalenie mięśnia sercowego,
- zapalenie płuc,
- uszkodzenie rogówki,
- odległe powikłanie - podostre stwardniające zapalenie mózgu (SSPE),
- zgon.



Ciężki przebieg choroby **występuje u 1 na 5 osób**



1 na 4 chorych na odrę wymaga hospitalizacji

1 na 1000 pacjentów chorych na odrę umiera

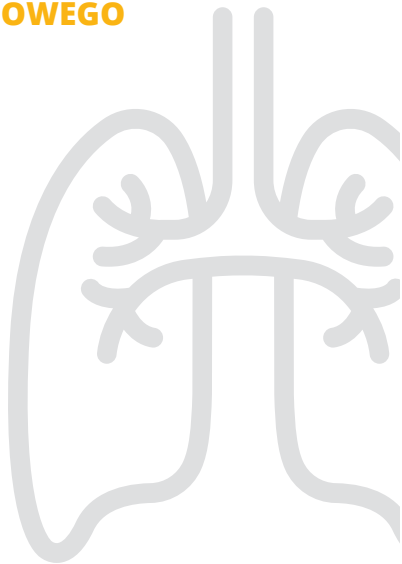
Szczepionka MMR jest bezpieczna i skuteczna

2 dawki szczepionki przeciw odrze, śwince i różyczce
to ochrona na całe życie.

Szczepienia przeciw odrze
są bezpłatne dla dzieci.

Krztusiec

**OSTRA ZAKAŻNA CHOROBA
UKŁADU ODDECHOWEGO**



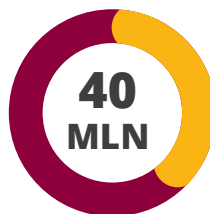
Bakteryjna choroba zakaźna
przenoszona drogą kropelkową
wywołana przez pałeczki krztuśca
Bordetella pertussis.

„Wyjątkowo wysoka zaraźliwość”

Okolo 80 % osób
nieuodpornionych zarazi się
po kontakcie z osobą chorą.



W 2020 roku okolo
20% chorych na krztusiec
wymagało **hospitalizacji**.



**Roczna liczba
przypadków
na świecie**



**Roczna liczba
zgonów na
świecie**



**Roczna liczba
powikłań neu-
rologicznych
na świecie**



Charakterystycznym objawem
krztuśca jest męczący, suchy
kaszel utrzymujący się do kilku
miesięcy tzw. „**studniowy
kaszel**”.

Innymi objawami są: zapalenie
gardła, gorączka, katar.

**W Polsce
na krztusiec rocznie choruje
od 5 000 do 7 000 osób.**

Jak zapobiegać?

SZCZEPIENIE PRZYPOMI- NAJĄCE PRZECIWIW KRZTUŚCOWI

Utrzymywanie się przeciwciał w miarę upływu lat maleje, dlatego konieczne jest stosowanie **dawek przypominających** szczepienia! Szczepienia przeciw krztuścowi **są bezpłatne dla dzieci.**



W programie szczepień ochronnych zakłada się podanie obowiązkowo przypominających dawek szczepionki przeciw krztuścowi dzieciom w 6 roku życia oraz młodzieży w wieku 14 lat.

Dawka przypominająca szczepionki przeciw błonicy, tężcowi i krztuścowi DTAP (z obniżoną zawartością antygenów błonicy i krztuśca) podawana raz na 10 lat zalecana jest dla:

- młodzieży w wieku **14 lub 19 lat,**
- personelowi medycznemu oddziałów neonatologicznych i pediatrycznych,
- osobom mającym kontakt z niemowlętami,
- kobietom w ciąży.

Dlaczego

NALEŻY SIĘ SZCZEPIĆ

Powikłania:

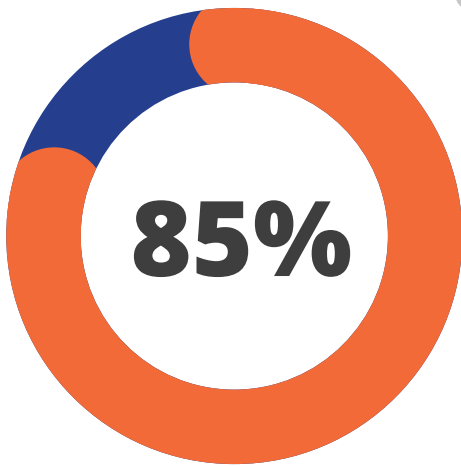
- niedotlenienie,
- sinica,
- bezdech,
- omdlenia,
- wymioty,
- krwawienia ze spojówek, z nosa i uszu,
- pęknięcie naczyń krwionośnych w gałce ocznej i na twarzy,
- obrzęk twarzy.

Śmiertelne powikłania:

- uszkodzenie mózgu,
- zapalenie płuc.

COVID-19

**OSTRA ZAKAŻNA CHOROBA
UKŁADU ODDECHOWEGO**



W drugiej połowie 2019 roku choroba zaczęła się szerzyć w niekontrolowany sposób wywołując kryzys zdrowia publicznego na całym świecie i spowodowała błyskawicznie szerzącą się **PANDEMIĘ.**

COVID-19 choroba zakaźna wywołana wirusem SARS-CoV-2

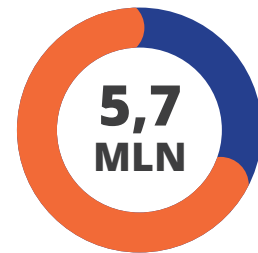


Do zakażenia dochodzi:

- drogą kropelkową razem z wydzieliną z dróg oddechowych,
- przez kontakt bezpośredni, podanie lub uścisk dłoni,
- drogą powietrzną wraz z aerozolem wydychanym przez chorego, pośrednio przez kontakt z powierzchnią skażoną wydzieliną chorego.



**Potwierdzone
przypadki na
świecie**



**Zgony z powodu
Covid-19 na
świecie**

Dane z 01.02.2022 roku

Objawy COVID-19 są zbliżone do innych infekcji układu oddechowego

Najczęściej występuje:

- gorączka,
- ból gardła,
- suchy kaszel,
- uczucie zmęczenia lub osłabienia.

Rzadziej występują:

- bóle mięśniowe,
- biegunka,
- zapalenie spojówek,
- ból głowy,
- utrata węchu lub smaku,
- wysypka lub odbarwienia na palcach rąk lub stóp.

W ciężkim przebiegu COVID-19 mogą wystąpić:

- duszność,
- ból/uczucie nacisku w klatce piersiowej,
- zaburzenia mowy (afazja), zaburzenia ruchowe.



Jak zapobiegać?

SZCZEPIENIE PRZECIW COVID-19

Program szczepień przeciw COVID -19 służy przeprowadzeniu bezpiecznych i skutecznych szczepień wśród obywateli Polski. W programie szczepień zakłada się podanie dwóch dawek oraz trzeciej przypominającej. Szczepienia przeciw COVID-19 **są bezpłatne**.

Podstawowym celem zaprezentowanym w programie jest dostarczenie szczepionek:

- bezpiecznych i skutecznych,
- darmowych,
- dobrowolnych,
- łatwo dostępnych,
- w wystarczającej ilości,
- w najkrótszym czasie.



Szczepionki przeciw COVID-19 mogą być podawane:

- dzieciom w wieku **5-11 lat**,
- młodzieży w wieku **12-17 lat**,
- dorosłym w wieku **≥ 18 lat**.

Dlaczego

NALEŻY SIĘ SZCZEPIĆ

