

RYNEK MIĘSA

TENDENCJE CENOWE w dniach 5–11 sierpnia 2024 r.

W dniach 5–11.08.2024 r. na rynku krajowym (wg ZSRIR MRiRW) odnotowano niewielkie spadki cen skupu żywca wieprzowego i żywca wołowego.

Spadek cen odnotowano również w skupie monitorowanych gatunków drobiu.

W zbyciu nieco podrożały półtusze wieprzowe oraz tuszki indyków, a ponownie potaniały tuszki kurcząt patroszonych.

Ceny zakupu żywca wieprzowego

W dniach 5–11.08.2024 r. cena żywca wieprzowego w Polsce uległa obniżeniu. Zakłady mięsne monitorowane w ramach Zintegrowanego Systemu Rolniczej Informacji Rynkowej MRiRW, skupowały **świnie rzeźne** średnio po **7,04 zł/kg**, o blisko 1% taniej niż w poprzednim tygodniu oraz o 2% taniej niż przed miesiącem. Cena tego żywca była o 15% niższa niż przed rokiem.

Taki sam kierunek zmian cen odnotowano w UE. W dniach 5–11 sierpnia br. unijni dostawcy za **świnie rzeźne** klasy E uzyskiwali średnio 210,52 EUR/100 kg masy poubojowej schłodzonej, o 1,2% mniej niż tydzień wcześniej oraz o 2% mniej niż przed miesiącem. Żywiec wieprzowy był również o 13% tańszy niż w analogicznym okresie ubiegłego roku. Cena żywca wieprzowego tej klasy w Polsce wyrażona w walucie unijnej ukształtowała się na poziomie 213,17 EUR/100 kg i była o 2,66 EUR/100 kg wyższa niż średnio w UE. Wśród największych producentów wieprzowiny niższe niż w Polsce ceny notowano m.in. w Niderlandach (173,45 EUR/100 kg, o 39,72 EUR mniej), zaś wyższe – w Hiszpanii (223,84 EUR/100 kg, o 10,67 EUR więcej) i w Niemczech (214,17 EUR/100 kg, o 1,00 EUR więcej).

Ceny zbytu mięsa wieprzowego

W dniach 5–11.08.2024 r. **półtusze wieprzowe** zbywano po **10,34 zł/kg** wobec 10,29 zł/kg tydzień wcześniej. W ciągu miesiąca półtusze wieprzowe potaniały o 1,5%. Jednocześnie asortyment ten był o 14% tańszy niż w analogicznym tygodniu 2023 r.

Ceny zakupu żywca wołowego

Na rynku krajowym w dniach 5-11 sierpnia br. cena zakupu **bydła rzeźnego** obniżyła się do poziomu **9,97 zł/kg** wobec 10,01 zł/kg w poprzednim tygodniu (spadek o 0,4%) i wobec 9,99 zł/kg

Towar	Cena bez VAT	Zmiana tygodniowa
Ceny wg ZSRIR (MRiRW)		5–11.08.2024 r.
w skupie		zł/kg
żywiec wieprzowy	7,04	↓
żywiec wołowy	9,97	↓
kurczęta typu brojler	5,20	↓
indyki	6,44	↓
gęsi tuczone	11,44	↓
kaczki typu brojler	5,59	↓
w zbyciu		zł/kg
półtusze wieprzowe	10,34	↑
ćwierćtusze wołowe	–	–
tuszki kurcząt „65%”	7,86	↓
tuszki indyków „73%”	13,96	↑

(spadek o 0,2%) przed miesiącem. Jednocześnie żywiec wołowy był o 1,5% droższy niż przed rokiem.

Ceny zakupu żywca drobiowego

W krajowych zakładach monitorowanych w ramach ZSRIR MRiRW w dniach 5–11.08.2024 r. odnotowano spadek cen skupu kurcząt brojlerów, który miały miejsce po wzroście trwającym od maja br. **Kurczęta brojlery** skupowano średnio po **5,20 zł/kg** o 0,6% taniej niż tydzień wcześniej, ale o 2% drożej niż przed miesiącem. W ciągu tygodnia cena **indyków** uległa obniżeniu o blisko 2% do **6,44 zł/kg** i była jednocześnie o 0,5% niższa niż miesiąc wcześniej. Za **gęsi tuczone** dostawcy uzyskiwali średnio **11,44 zł/kg**, o 0,6% mniej niż przed tygodniem, ale o 3% więcej niż przed miesiącem. Cena **kaczek brojlerów** w ciągu tygodnia obniżyła się o 2 gr/kg do **5,59 zł/kg**. Cena ta była o 0,5% niższa niż przed miesiącem. W porównaniu z cenami sprzed roku kurczęta brojlery potaniały - o 3,5%, gęsi - o 26%, kaczki brojlery o 23%, a indyki podrożały o 4,5%.

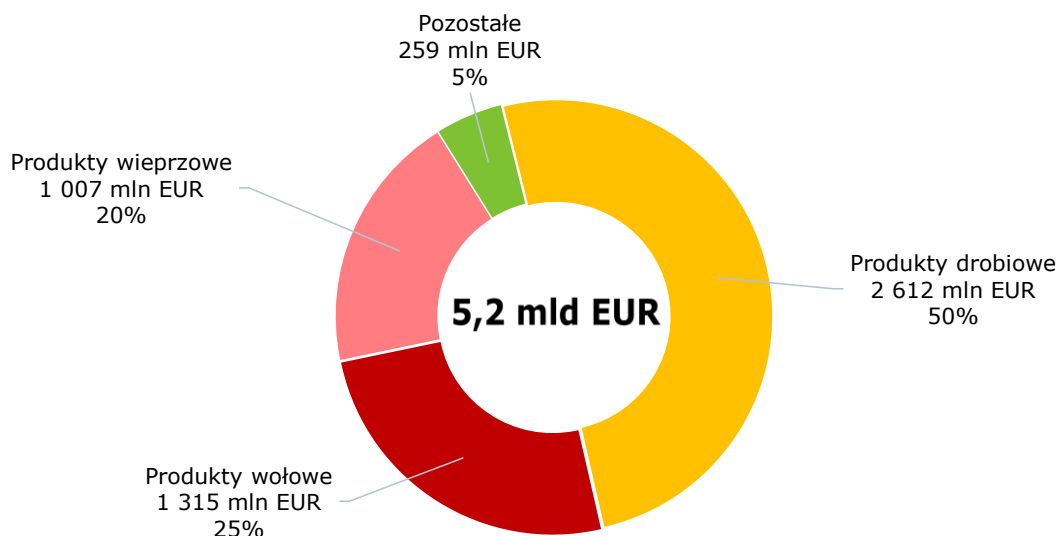
Ceny zbytu mięsa drobiowego

W dniach 5–11 sierpnia br. **tuszki kurcząt patroszonych** zbywano średnio po **7,86 zł/kg**, odpowiednio o 11% i 10% taniej niż tydzień i miesiąc wcześniej. Cenę **tuszek indyków** notowano na poziomie **13,96 zł/kg**, o 3% wyższym niż tydzień wcześniej, ale o 2% niższym niż przed miesiącem. Tuszki kurcząt były o 3,5% tańsze niż w analogicznym okresie 2023 r., a tuszki indyków były o 2% droższe.

HANDEL ZAGRANICZNY PRODUKTAMI MIĘSNYMI

W pierwszym półroczu 2024 r. sprzedaż zagraniczna mięsa, przetworów, żywca i tłuszczów zwierzęcych generowała największe przychody w polskim eksporcie rolno-spożywczym i miała największy (20%) udział w jego wartości. **W okresie styczeń–czerwiec 2024 r. przychody z tytułu sprzedaży za granicę mięsa, przetworów mięsnych, tłuszczów i żywca osiągnęły 5,2 mld EUR (22,5 mld zł) i były o 2,3% większe niż przed rokiem.**

Wartość eksportu produktów mięsnych (łącznie z tłuszczami zwierzęcymi) w okresie styczeń–czerwiec 2024 r.



Źródło: opracowanie Biura Analiz i Strategii KOWR na podstawie wstępnych danych Ministerstwa Finansów.

Połowę (50%) przychodów w grupie produktów mięsnych generowała sprzedaż zagraniczna produktów drobiowych. W okresie styczeń–czerwiec 2024 r. z Polski wyeksportowano **mięso, przetwory i żywiec drobiowy o wartości 2,6 mld EUR (11,3 mld zł), o 2% większej niż przed rokiem. Wolumen eksportu** tego asortymentu wyniósł **1,1 mln ton** (w ekwiwalencie tuszek) i był **o 8% większy niż w analogicznym okresie 2023 r.** Jednocześnie do Polski zaimportowano 90 tys. ton drobiu, o 15% mniej niż przed rokiem.

Wolumen **eksportu produktów wołowych i cielęcych z Polski** w pierwszym półroczu 2024 r. zwiększył się o 3%, do **271 tys. ton** (w ekwiwalencie tusz), a przychody uzyskane z tego tytułu wzrosły o 2% i wyniosły ponad **1,3 mld EUR (5,7 mld zł)**. Większy był również import asortymentu wołowego i cielęcego (o 6,6% r/r), który wyniósł 34,5 tys. ton, a wydatki z tego tytułu wzrosły o 8%, do 161 mln EUR.

Mięsa, przetworów i tłuszczów wieprzowych oraz żywca wyeksportowano 308 tys. ton (w ekwiwalencie tusz), o 6% więcej niż w analogicznym okresie 2023 r., a wartość eksportu tego asortymentu przekroczyła **1 mld EUR (4,4 mld zł)**, tj. wzrosła o 5% r/r. Od stycznia do końca czerwca 2024 r. **do Polski sprowadzono 469 tys. ton produktów wieprzowych**, o 1% więcej niż przed rokiem za 1,4 mld EUR (6,3 mld zł). Wartość zaimportowanych produktów wieprzowych była o 6% większa niż w tym samym okresie 2023 r.

Okolo 259 mln EUR (5% udziału w wartości) wyniosły przychody z eksportu pozostałych gatunków mięs, przetworów i żywca.

Średnie ceny netto zakupu żywca wieprzowego i wołowego oraz zbytu półtuszy wieprzowych i ćwierćtuszy wołowych (według ZSRIR MRiRW)

Tydzień	Ceny zakupu						Ceny zbytu			
	trzoda chlewna			bydło			półtusze wieprzowe		ćwierćtusze wołowe kompensowane*	
	za masę poubojową schłodzoną w zł/100 kg	tygodniowa zmiana w %	w przeliczeniu na żywca w zł/kg	za masę poubojową schłodzoną w zł/100 kg	tygodniowa zmiana w %	w przeliczeniu na żywca w zł/kg	zł/kg	tygodniowa zmiana w %	zł/kg	tygodniowa zmiana w %
17-23.06.24	986,3	-0,3	7,54	1982,7	-0,2	10,07	10,98	0,1	20,38	-1,5
24-30.06.24	981,3	-0,5	7,50	1961,3	-1,1	9,96	10,83	-1,3	-	-
01-07.07.24	969,8	-1,2	7,42	1967,0	0,3	9,99	10,81	-0,2	-	-
08-14.07.24	937,2	-3,4	7,17	1966,8	0,0	9,99	10,50	-2,9	20,20	-
15-21.07.24	932,3	-0,5	7,13	1967,2	0,0	9,99	10,39	-1,0	20,35	0,7
22-28.07.24	923,3	-1,0	7,06	1969,4	0,1	10,00	10,34	-0,5	20,58	1,1
29.07-04.08.24	926,7	0,4	7,09	1970,4	0,1	10,01	10,29	-0,5	20,61	0,1
05-11.08.24	920,7	-0,6	7,04	1963,3	-0,4	9,97	10,34	0,4	-	-
Miesięczna zmiana ceny w %	x	-1,8	x	x	-0,2	x	x	-1,5	x	-
Roczna zmiana ceny w %	x	-15,2	x	x	1,5	x	x	-14,3	x	-

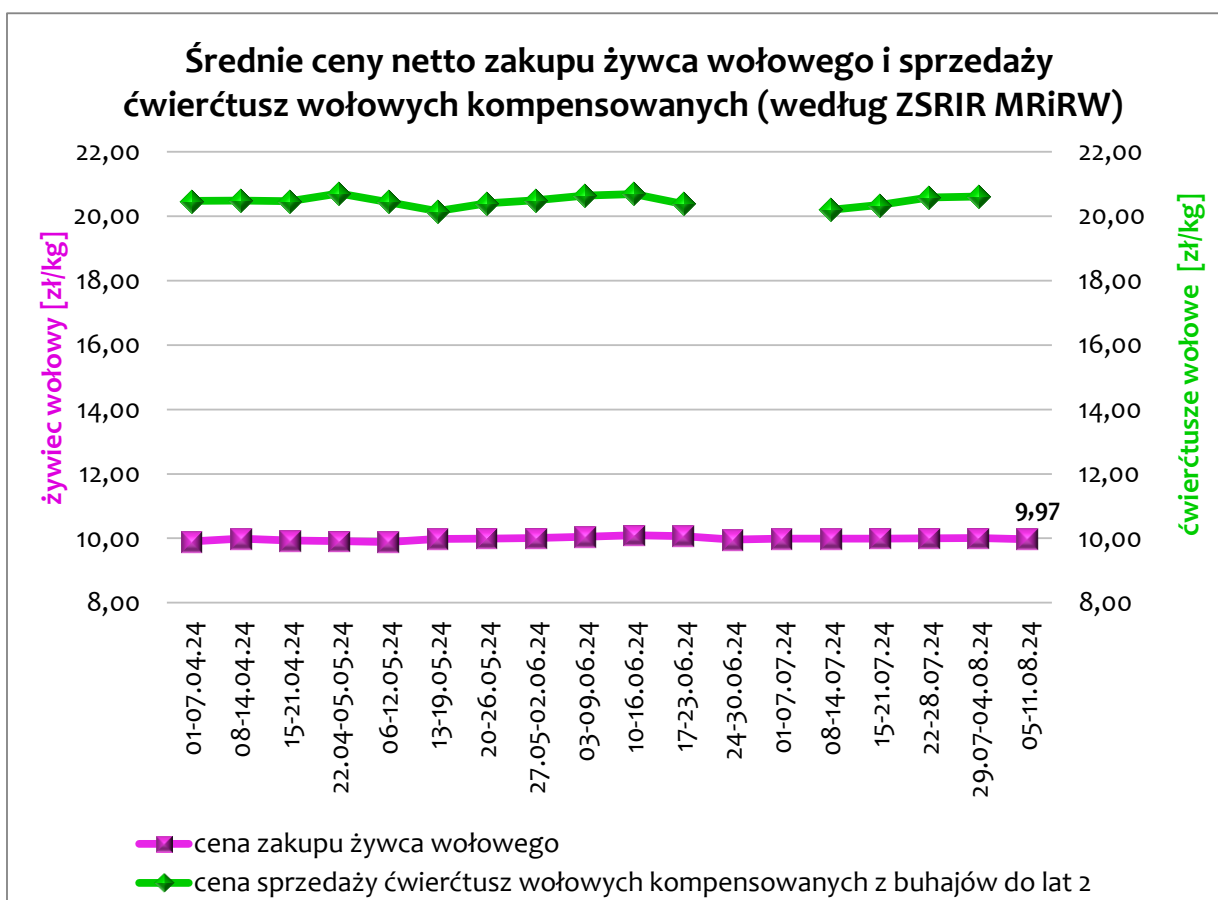
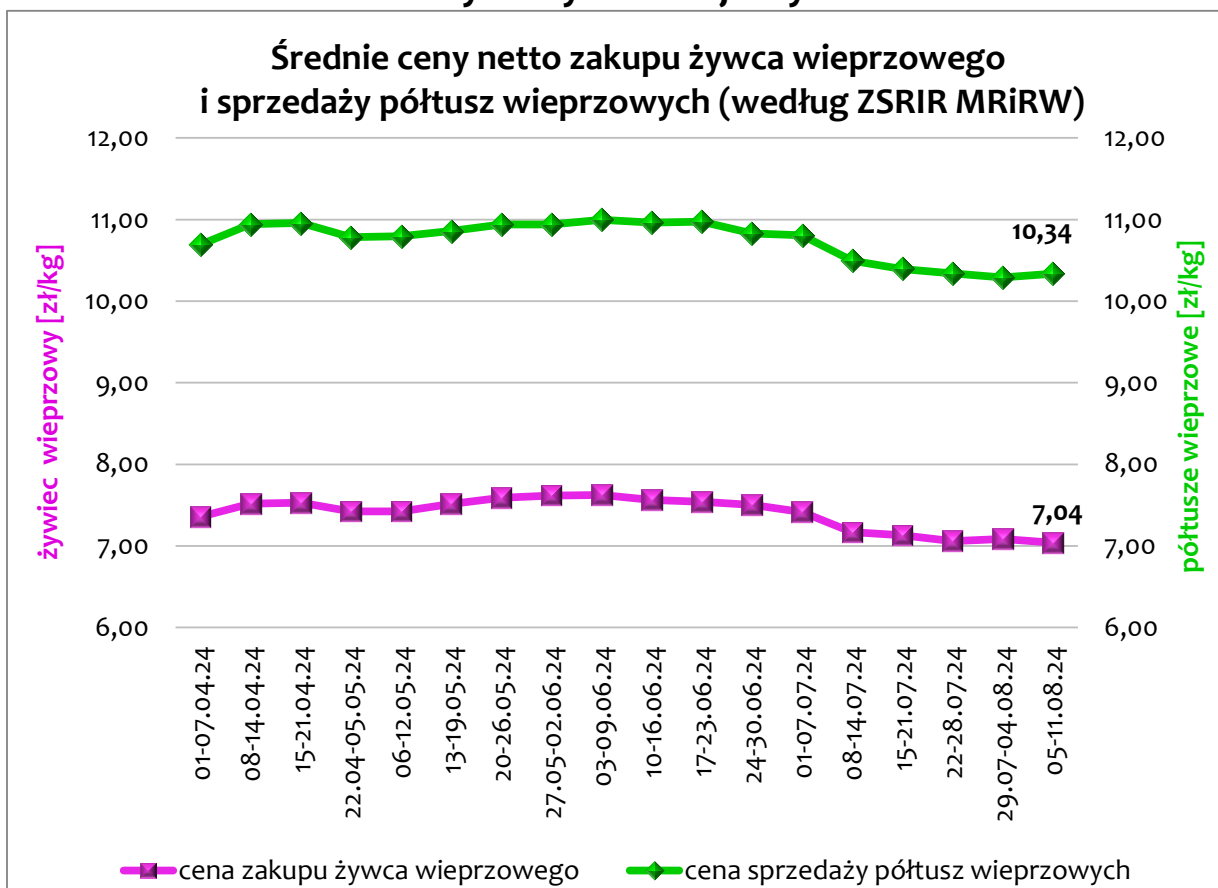
*ćwierćtusze wołowe kompensowane z buhajków do 2 lat

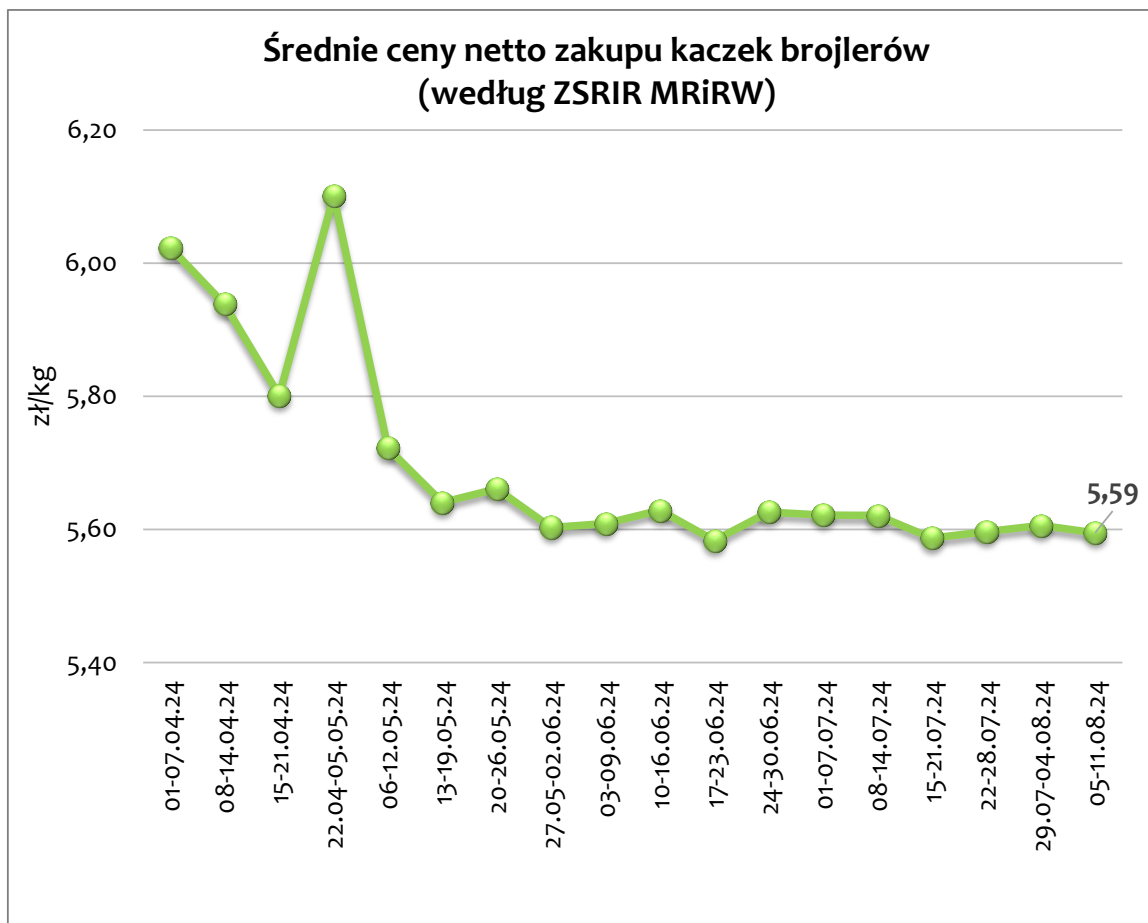
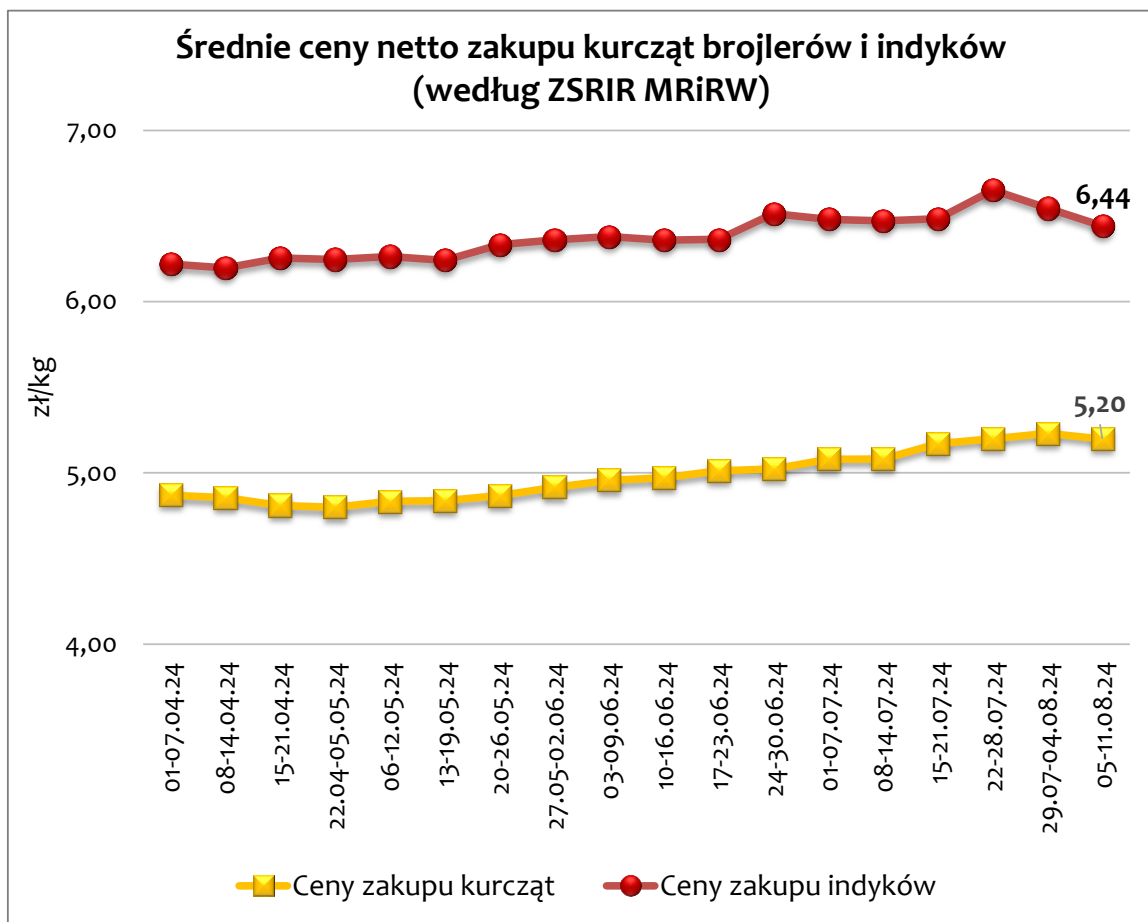
Uwaga: zmiany % wyliczone zostały dla cen za masę poubojową schłodzoną; ceny w przeliczeniu na żywca uwzględniają strukturę skupu klas i rodzaju zwierząt

Średnie ceny netto skupu oraz zbytu drobiu (według ZSRIR MRiRW)

Tydzień	Ceny skupu								Ceny zbytu			
	kurczęta brojlery		indyki		gęsi tuczone		kaczki brojlery		tuszki kurcząt patroszonych "65%" z szyjami		tuszki indyków patroszonych "73%"	
	zł/kg żywca	tygodniowa zmiana w %	zł/kg żywca	tygodniowa zmiana w %	zł/kg żywca	tygodniowa zmiana w %	zł/kg żywca	tygodniowa zmiana w %	zł/kg	tygodniowa zmiana w %	zł/kg	tygodniowa zmiana w %
10-16.06.24	4,97	0,3	6,36	-0,3	11,05	4,1	5,63	0,4	8,31	-4,9	14,35	1,4
17-23.06.24	5,01	0,8	6,36	0,1	11,14	0,8	5,58	-0,8	8,43	1,5	14,01	-2,4
24-30.06.24	5,02	0,2	6,51	2,4	11,23	0,8	5,63	0,8	8,75	3,7	14,63	4,4
01-07.07.24	5,08	1,1	6,48	-0,5	11,02	-1,9	5,62	-0,1	8,76	0,2	15,09	3,2
08-14.07.24	5,08	0,0	6,47	-0,2	11,12	0,9	5,62	0,0	8,70	-0,8	14,25	-5,6
15-21.07.24	5,17	1,8	6,48	0,2	11,48	3,2	5,59	-0,6	8,90	2,3	13,88	-2,6
22-28.07.24	5,20	0,6	6,65	2,6	11,31	-1,5	5,60	0,2	9,15	2,9	14,02	1,0
29.07-04.08.24	5,23	0,6	6,55	-1,6	11,51	1,8	5,61	0,2	8,80	-3,8	13,53	-3,5
05-11.08.24	5,20	-0,6	6,44	-1,6	11,44	-0,6	5,59	-0,2	7,86	-10,7	13,96	3,2
Miesięczna zmiana ceny w %	x	2,3	x	-0,5	x	2,9	x	-0,5	x	-9,6	x	-2,1
Roczna zmiana ceny w %	x	-3,5	x	4,5	x	-26,3	x	-23,3	x	-3,5	x	1,6

Ceny na rynku krajowym





Ceny rynkowe¹⁾ w UE w okresie 5–11.08.2024 r.

Wyszczególnienie	Ceny zakupu świń rzeźnych klasy E (masa poubojowa schłodzona)*				Ceny zakupu bydła rzeźnego klasy R3 (masa poubojowa schłodzona)			
	EUR/100 kg	zmiana ceny w %			EUR/100 kg	zmiana ceny w %		
		tygodniowa	miesięczna	roczna		tygodniowa	miesięczna	roczna
Średnio w UE	210,52	-1,2	-1,9	-12,8	501,87	-0,1	-0,5	4,7
Belgia	205,75	-0,9	-1,1	-11,4	476,99	-0,9	-0,5	-2,4
Bułgaria	253,37	0,0	-0,1	-7,2	506,12	-10,3	-0,8	-0,3
Czechy	207,25	0,3	-0,2	-12,9	-	-	-	-
Dania	177,56	-1,0	-3,7	-14,3	459,30	0,3	0,1	-3,1
Niemcy	214,17	-2,8	-3,2	-14,7	494,24	1,3	1,7	9,1
Estonia	207,78	-	-0,3	-5,1	-	-	-	-
Grecja	-	-	-	-	461,97	0,0	0,0	-5,1
Hiszpania	223,84	0,1	1,2	-9,0	522,10	-1,1	-0,8	4,3
Francja	221,00	-1,3	-0,9	-7,5	514,29	0,6	0,3	2,1
Chorwacja	205,12	1,1	0,5	-18,3	529,12	0,4	-2,2	0,1
Irlandia	230,50	0,4	1,8	2,6	512,76	-0,1	-2,2	7,6
Włochy	-	-	-	-	524,57	-0,6	-2,3	5,0
Cypr	271,33	0,5	0,6	5,9	-	-	-	-
Łotwa	223,08	-3,0	-4,9	-11,8	414,78	-10,1	10,6	30,9
Litwa	221,15	-0,4	-0,3	-11,4	-	-	-	-
Luksemburg	-	-	-	-	-	-	-	-
Węgry	214,70	-0,6	-2,4	-13,2	289,66	-9,9	68,7	50,3
Malta	225,83	-0,2	-0,1	-0,4	-	-	-	-
Niderlandy	173,45	-0,8	-2,7	-21,1	366,84	0,0	-4,4	-12,5
Austria	226,95	-1,7	-1,9	-10,9	489,76	0,6	0,7	8,3
Polska	213,17	-1,3	-3,0	-12,9	496,87	-0,3	0,9	7,9
Portugalia	247,12	0,0	0,0	-7,1	475,25	-1,8	-2,1	3,1
Rumunia	225,04	-2,0	-4,3	-14,7	457,09	3,3	1,6	-4,6
Słowenia	228,56	-0,4	-1,2	-9,4	483,09	-0,8	-1,9	4,8
Słowacja	232,22	0,5	1,7	-7,9	-	-	-	-
Finlandia	211,41	0,5	0,2	-4,2	473,83	0,1	0,4	-4,2
Szwecja	231,92	1,7	-0,3	5,3	534,42	0,1	-2,1	6,8

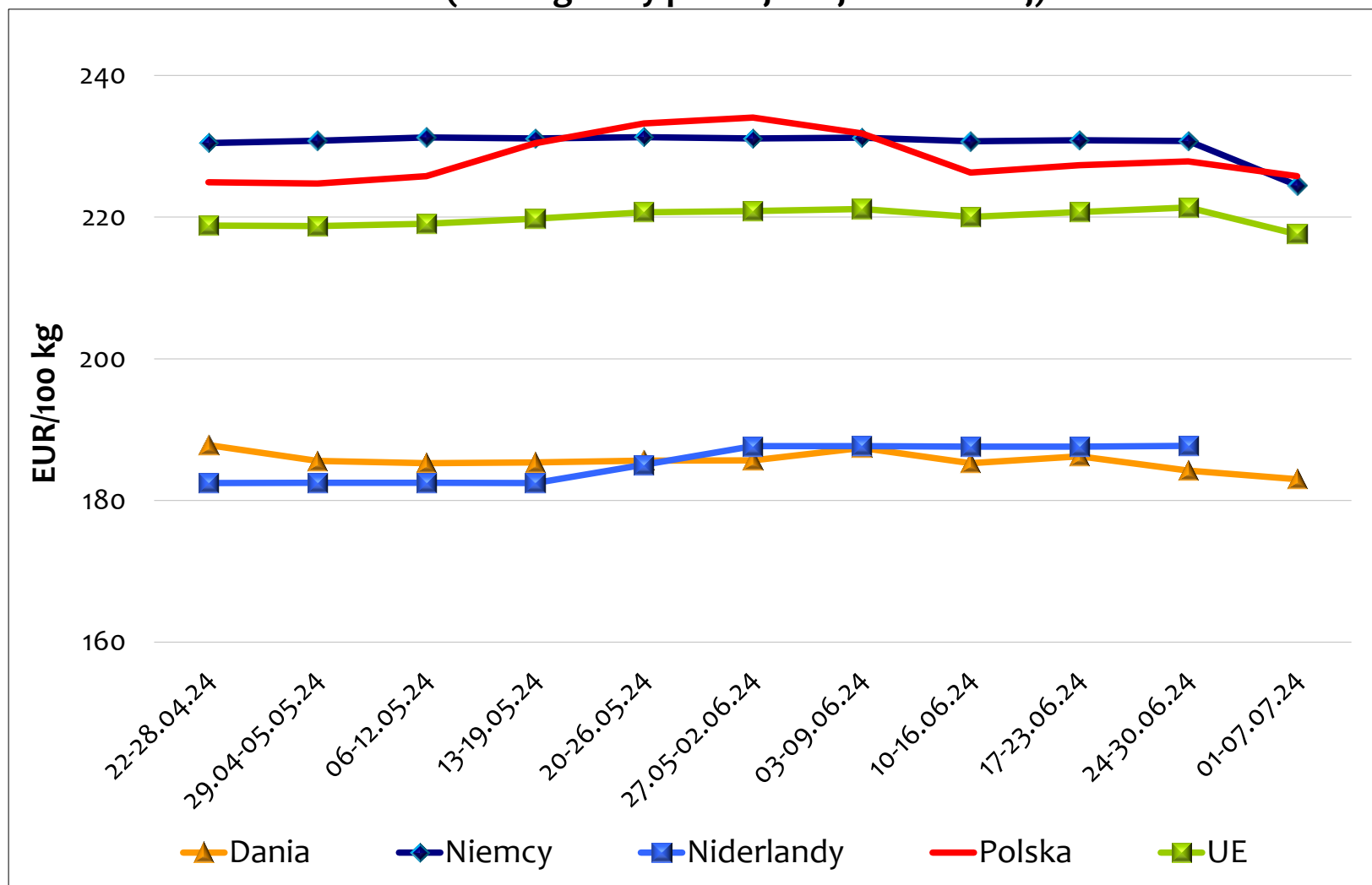
¹⁾ uśrednione ceny zakupu (za masę poubojową) z poszczególnych krajów z ważniejszych rynków i klas zwierząt

* <https://ec.europa.eu/info/food-farming-fisheries/farming/facts-and-figures/markets/overviews/market-observatories> – dane nieostateczne (data odczytu: 19 sierpnia 2024 r.); dynamika zmian cen zakupu z uwzględnieniem korekty za tydzień

- brak danych

Źródło: opracowanie Biura Analiz i Strategii KOWR na podstawie danych Komisji Europejskiej.

Ceny zakupu świń rzeźnych klasy E w wybranych krajach UE (według masy poubojowej schłodzonej)



Źródło: opracowanie Biura Analiz i Strategii Krajowego Ośrodka Wsparcia Rolnictwa na podstawie danych Komisji Europejskiej.