



1. **Państwowy dług publiczny** (PDP, zadłużenie sektora finansów publicznych po konsolidacji) na koniec II kwartału 2020 r. wyniósł **1.097.304,1 mln zł\***, co oznaczało:

- wzrost o 51.833,7 mln zł (+5,0%) w II kwartale 2020 r.,
- wzrost o 106.380,8 mln zł (+10,7%) w porównaniu z końcem 2019 r.

2. **Zmiana PDP w II kwartale 2020 r.** była wypadkową:

- wzrostu zadłużenia podsektora rządowego o 51.457,8 mln zł (+5,3%), w tym zadłużenia Skarbu Państwa (SP) po konsolidacji o 51.578,1 mln zł (+5,4%),
- wzrostu zadłużenia podsektora samorządowego o 372,5 mln zł (+0,5%), w tym jednostek samorządu terytorialnego i ich związków (JST) o 496,5 mln zł (+0,6%),
- wzrostu zadłużenia podsektora ubezpieczeń społecznych o 3,3 mln zł (+5,6%).

3. **Zadłużenie sektora finansów publicznych przed konsolidacją** wyniosło na koniec II kwartału 2020 r. **1.178.498,6 mln zł**, co oznaczało:

- wzrost o 52.102,8 mln zł (+4,6%) w II kwartale 2020 r.,
- wzrost o 114.552,6 mln zł (+10,8%) w porównaniu z końcem 2019 r.

4. **Dług sektora instytucji rządowych i samorządowych** (dług EDP) stanowiący jeden z elementów kryterium fiskalnego z Maastricht wyniósł na koniec II kwartału 2020 r. **1.262.023,4 mln zł\***,\*\* i wzrósł:

- w II kwartale 2020 r. o 158.623,8 mln zł (+14,4%),
- od początku 2020 r. o 216.698,3 mln zł (+20,7%).

5. **Na zmianę wysokości długu EDP w II kwartale 2020 r.**, poza zmianami w PDP, wpłynęły przede wszystkim:

- wzrost zadłużenia Krajowego Funduszu Drogowego (KFD) o 920,9 mln zł,
- emisje obligacji przez Bank Gospodarstwa Krajowego na rzecz Funduszu Przeciwdziałania COVID-19 (FPC) o wartości 42.649,5 mln zł,
- emisje obligacji przez Polski Fundusz Rozwoju (PFR) na sfinansowanie Tarczy finansowej o wartości 62.000,0 mln zł,
- wzrost stanu posiadania skarbowych papierów wartościowych (SPW) Bankowego Funduszu Gwarancyjnego wraz z funduszami ochrony środków gwarantowanych (+1.803,0 mln zł), co spowodowało spadek długu EDP w wyniku wzrostu konsolidacji wzajemnych zobowiązań sektora,
- wzrost zadłużenia przedsiębiorstw zaliczonych do sektora instytucji rządowych i samorządowych o 2.824,7 mln zł.

Różnice pomiędzy PDP i długiem EDP zostały zaprezentowane na wykresie 3 (strona 2) oraz w tablicy 3 (strona 7).

\* Dane za II kwartał 2020 r. są danymi wstępnymi. Dane za poprzednie okresy, jeżeli zaistniała taka konieczność, zostały skorygowane.

\*\* Brak informacji o wzajemnej konsolidacji zadłużenia przedsiębiorstw zaliczonych do sektora instytucji rządowych i samorządowych.

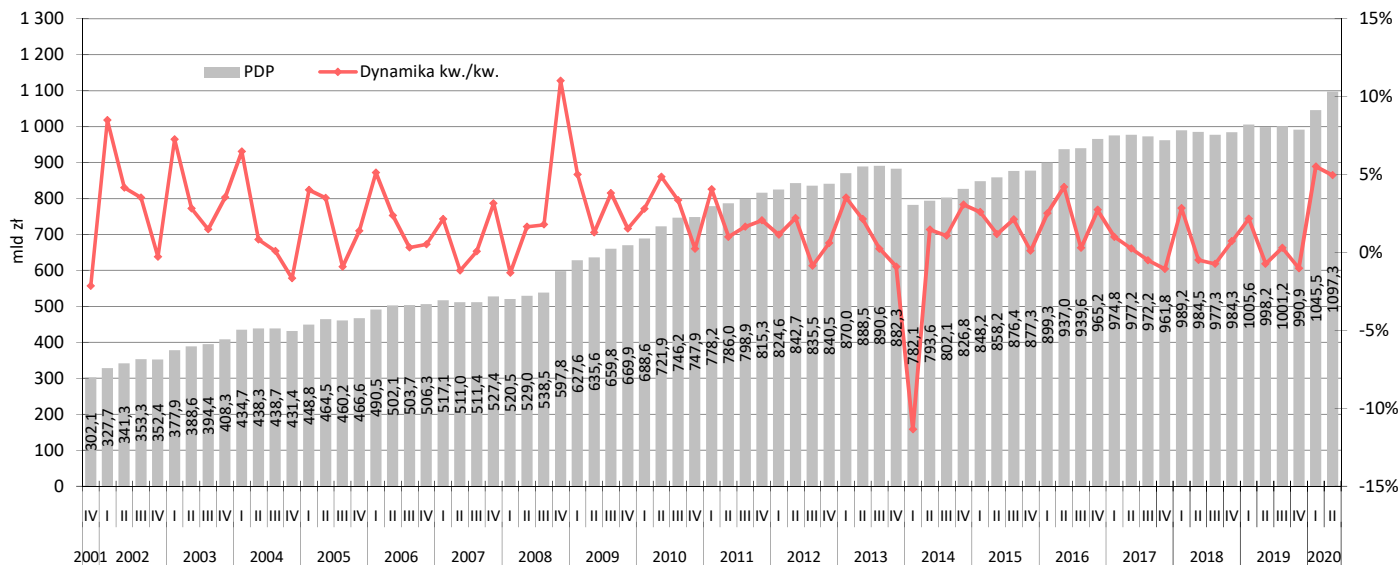
**Tablica 1. Zadłużenie sektora finansów publicznych po konsolidacji wg kryterium miejsca emisji (wg nominatu, mln zł)**

Wyszczególnienie	XII 2019	struktura XII 2019	III 2020	struktura III 2020	VI 2020	struktura VI 2020	Zmiana VI 2020 - III 2020		Zmiana VI 2020 - XII 2019	
							w mln zł	%	w mln zł	%
<b>Dług sektora finansów publicznych</b>	<b>990 923,4</b>	<b>100,0%</b>	<b>1 045 470,5</b>	<b>100,0%</b>	<b>1 097 304,1</b>	<b>100,0%</b>	<b>51 833,7</b>	<b>5,0%</b>	<b>106 380,8</b>	<b>10,7%</b>
<b>Dług krajowy</b>	<b>716 158,6</b>	<b>72,3%</b>	<b>744 613,3</b>	<b>71,2%</b>	<b>825 504,5</b>	<b>75,2%</b>	<b>80 891,2</b>	<b>10,9%</b>	<b>109 345,9</b>	<b>15,3%</b>
1. Dług z tytułu papierów wartościowych	645 125,4	65,1%	674 336,1	64,5%	755 354,1	68,8%	81 018,1	12,0%	110 228,8	17,1%
2. Dług z tytułu pożyczek i kredytów	62 354,0	6,3%	61 203,8	5,9%	61 230,1	5,6%	26,2	0,0%	-1 124,0	-1,8%
3. Pozostały dług sektora finansów publicznych	8 679,2	0,9%	9 073,4	0,9%	8 920,3	0,8%	-153,1	-1,7%	241,1	2,8%
<b>Dług zagraniczny</b>	<b>274 764,7</b>	<b>27,7%</b>	<b>300 857,2</b>	<b>28,8%</b>	<b>271 799,6</b>	<b>24,8%</b>	<b>-29 057,6</b>	<b>-9,7%</b>	<b>-2 965,1</b>	<b>-1,1%</b>
1. Dług z tytułu papierów wartościowych	193 721,8	19,5%	216 013,2	20,7%	187 396,9	17,1%	-28 616,3	-13,2%	-6 324,8	-3,3%
2. Dług z tytułu pożyczek i kredytów	81 029,3	8,2%	84 831,0	8,1%	84 387,2	7,7%	-443,8	-0,5%	3 358,0	4,1%
3. Pozostały dług sektora finansów publicznych	13,7	0,0%	13,0	0,0%	15,5	0,0%	2,5	19,2%	1,8	13,0%

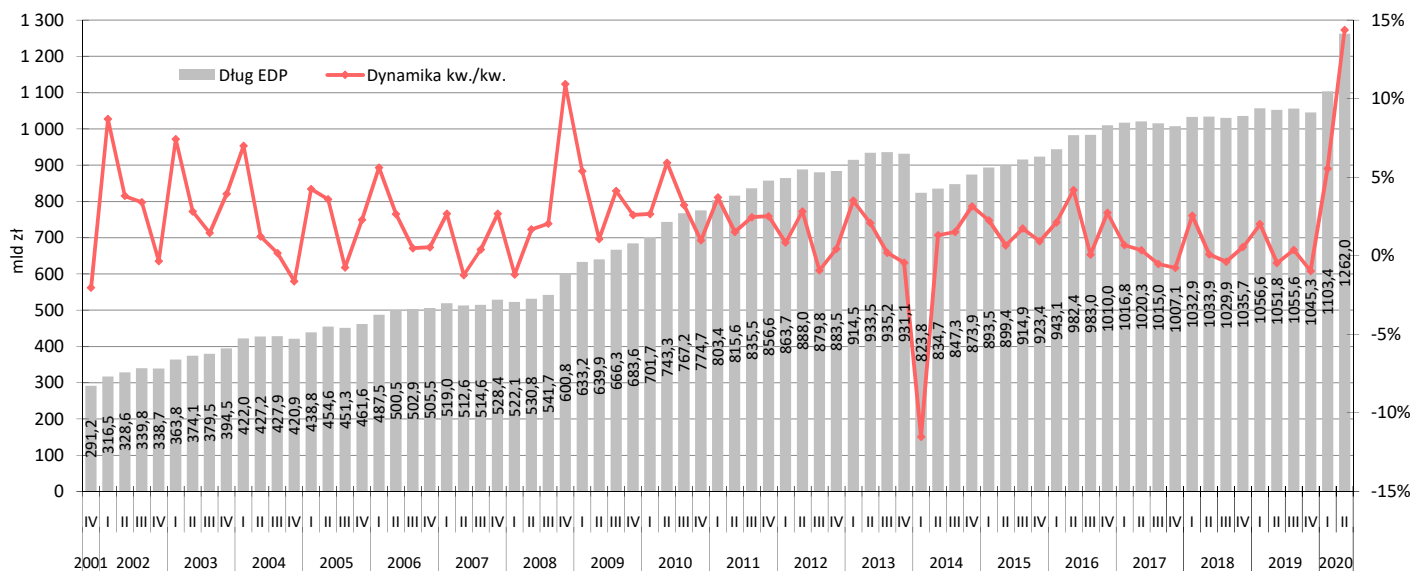
**Tablica 2. Zadłużenie sektora finansów publicznych po konsolidacji wg kryterium rezydenta (wg nominatu, mln zł)**

Wyszczególnienie	XII 2019	struktura XII 2019	III 2020	struktura III 2020	VI 2020	struktura VI 2020	Zmiana VI 2020 - III 2020		Zmiana VI 2020 - XII 2019	
							w mln zł	%	w mln zł	%
<b>Dług sektora finansów publicznych</b>	<b>990 923,4</b>	<b>100,0%</b>	<b>1 045 470,5</b>	<b>100,0%</b>	<b>1 097 304,1</b>	<b>100,0%</b>	<b>51 833,7</b>	<b>5,0%</b>	<b>106 380,8</b>	<b>10,7%</b>
<b>Dług krajowy (wobec rezydentów)</b>	<b>580 865,5</b>	<b>58,6%</b>	<b>620 203,9</b>	<b>59,3%</b>	<b>710 323,7</b>	<b>64,7%</b>	<b>90 119,9</b>	<b>14,5%</b>	<b>129 458,2</b>	<b>22,3%</b>
1. Dług z tytułu papierów wartościowych	509 843,2	51,5%	549 937,2	52,6%	640 183,8	58,3%	90 246,7	16,4%	130 340,6	25,6%
2. Dług z tytułu pożyczek i kredytów	62 354,0	6,3%	61 203,8	5,9%	61 230,1	5,6%	26,2	0,0%	-1 124,0	-1,8%
3. Pozostały dług sektora finansów publicznych	8 668,2	0,9%	9 062,8	0,9%	8 909,8	0,8%	-153,0	-1,7%	241,6	2,8%
<b>Dług zagraniczny (wobec nierezydentów)</b>	<b>410 057,9</b>	<b>41,4%</b>	<b>425 266,6</b>	<b>40,7%</b>	<b>386 980,4</b>	<b>35,3%</b>	<b>-38 286,2</b>	<b>-9,0%</b>	<b>-23 077,4</b>	<b>-5,6%</b>
1. Dług z tytułu papierów wartościowych	329 003,9	33,2%	340 412,1	32,6%	302 567,3	27,6%	-37 844,9	-11,1%	-26 436,6	-8,0%
2. Dług z tytułu pożyczek i kredytów	81 029,3	8,2%	84 831,0	8,1%	84 387,2	7,7%	-443,8	-0,5%	3 358,0	4,1%
3. Pozostały dług sektora finansów publicznych	24,7	0,0%	23,5	0,0%	26,0	0,0%	2,4	10,4%	1,2	5,0%

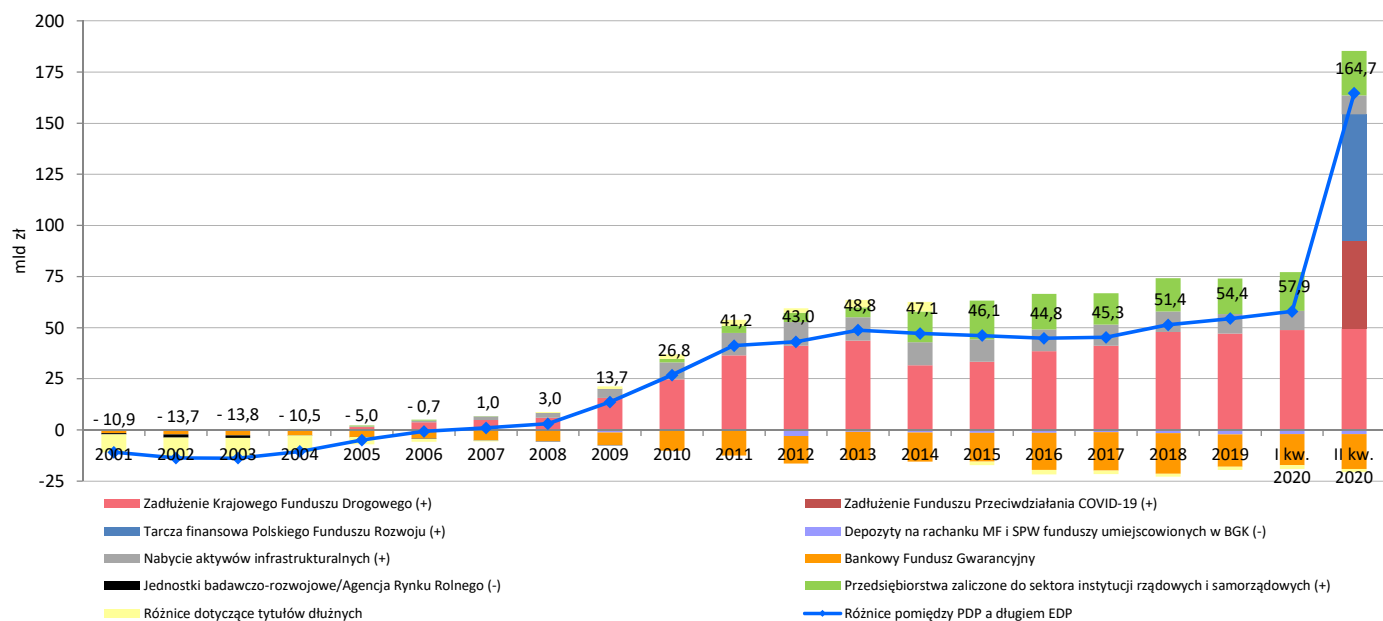
Wykres 1. Państwowy dług publiczny



Wykres 2. Dług EDP



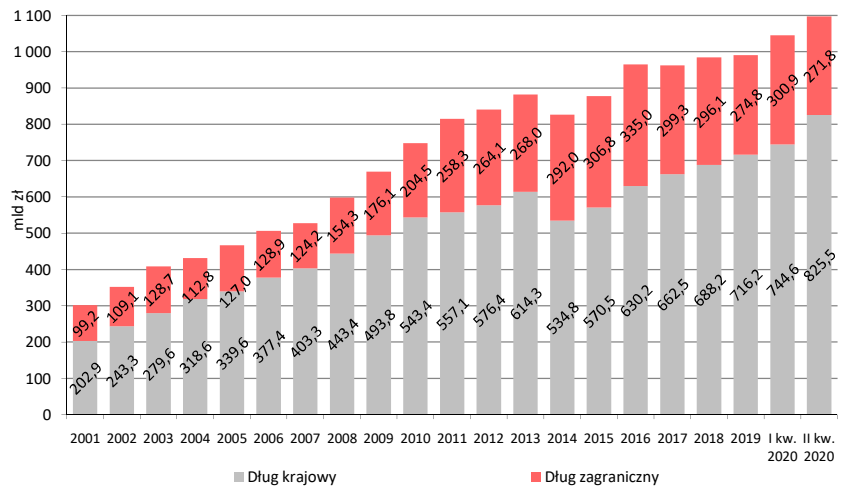
Wykres 3. Różnice pomiędzy PDP a długiem EDP



**Wykres 4. Państwowy dług publiczny wg kryterium miejsca emisji**

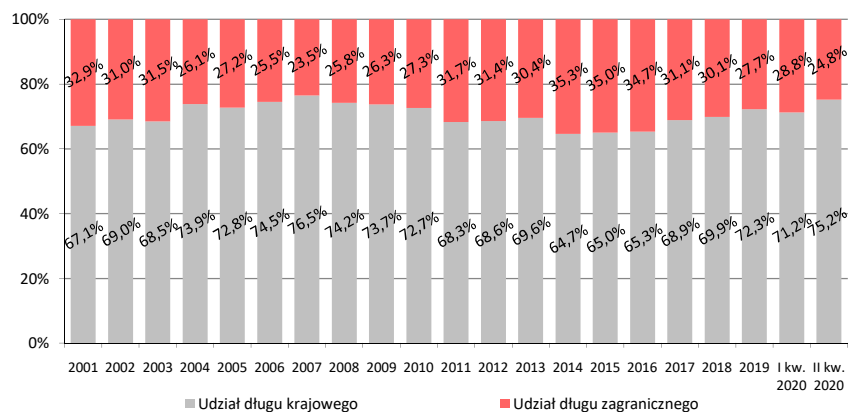
Na koniec II kwartału 2020 r. dług krajowy wg kryterium miejsca emisji wyniósł 825,5 mld zł, co oznacza wzrost w porównaniu z I kwartałem o 80,9 mld zł (+10,9%). Natomiast dług zagraniczny spadł w II kwartale 2020 r. o 29,1 mld zł (-9,7%) do poziomu 271,8 mld zł, co było głównie spowodowane spadkiem długu zagranicznego SP w wyniku:

- obniżenia długu nominowanego w EUR (-5,2 mld EUR),
- umocnienia złotego - spadek długu z tego tytułu w II kwartale 2020 r. wyniósł 6,0 mld zł.



**Wykres 5. Struktura państwowego długu publicznego wg kryterium miejsca emisji**

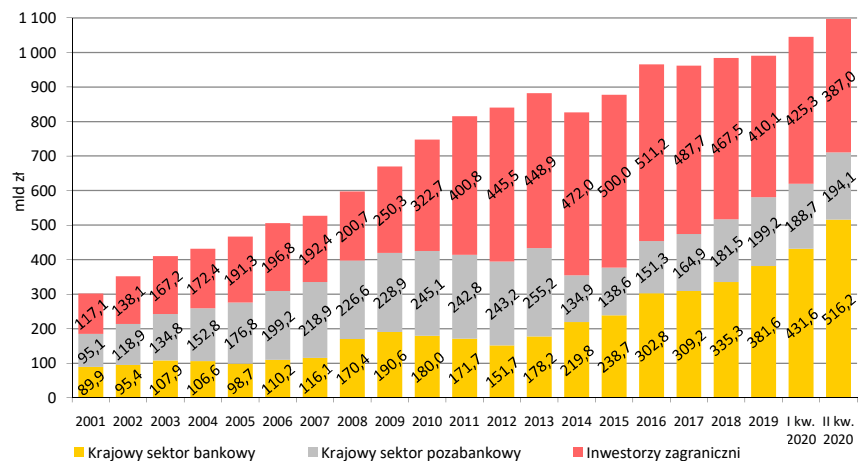
Na koniec II kwartału 2020 r. udział długu zagranicznego w PDP wyniósł 24,8%, co oznaczało spadek o 4,0 pp. w porównaniu z poprzednim kwartałem i o 2,9 pp. w porównaniu z końcem 2019 r. Był to najniższy poziom od III kwartału 2008 r. Spadek udziału długu zagranicznego był głównie wynikiem wysokiej dynamiki wzrostu długu krajowego oraz spadku długu SP nominowanego w walutach obcych.



**Wykres 6. Państwowy dług publiczny wg kryterium rezydenta**

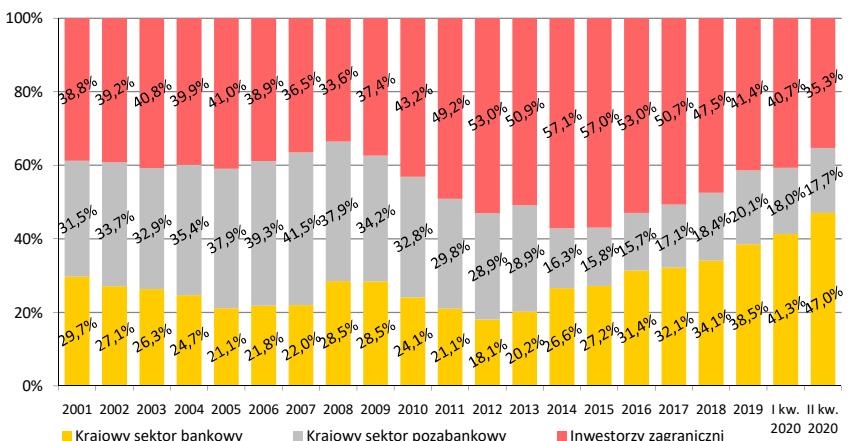
W II kwartale 2020 r. państwowy dług publiczny wzrósł o 51,8 mld zł, co było wypadkową:

- wzrostu zobowiązań wobec krajowego sektora bankowego o 84,7 mld zł (+19,6%),
- wzrostu zobowiązań wobec krajowego sektora pozabankowego o 5,4 mld zł (+2,9%),
- spadku zobowiązań wobec niereszydentów o 38,3 mld zł (-9,0%).



**Wykres 7. Struktura państwowego długu publicznego wg kryterium rezydenta**

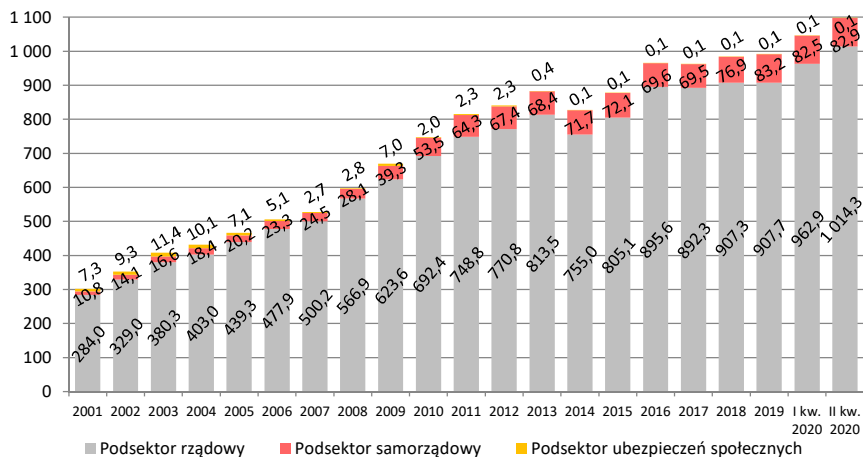
W II kwartale 2020 r. kontynuowany był trend spadkowy udziału zadłużenia wobec inwestorów zagranicznych w PDP. Spadł on o 5,4 pp. do poziomu 35,3%. Oznacza to, że udział ten spadł do najniższego poziomu od II kwartału 2009 r. Spadek udziału niereszydentów w PDP był głównie wynikiem zmniejszenia zaangażowania inwestorów zagranicznych w krajowe SPW oraz spadku długu SP nominowanego w walutach obcych przy wzroście długu krajowego SP. Udział krajowego sektora bankowego wzrósł w II kwartale 2020 r. o 5,8 pp. i wyniósł 47,0% (w tym udział NBP - 4,6%). Udział zadłużenia wobec krajowego sektora pozabankowego spadł w II kwartale o 0,4 pp. do poziomu 17,7%.



### Wykres 8. Państwowy dług publiczny w podziale na podsektory

Na koniec II kwartału 2020 r. na kwotę państwowego długu publicznego złożyły się:

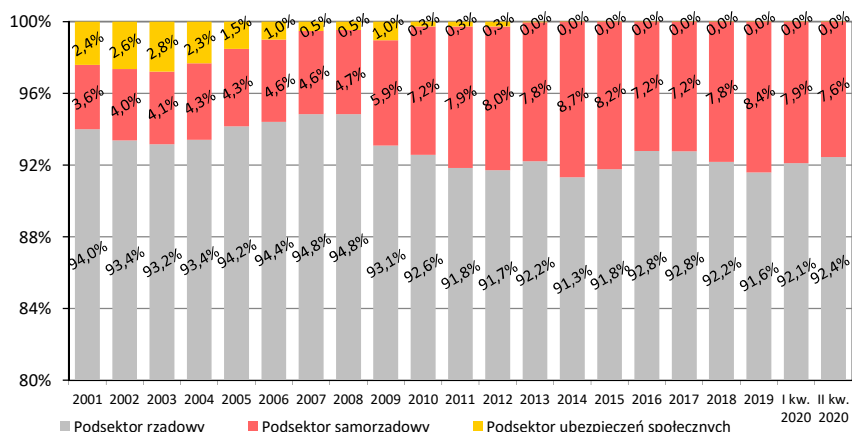
- zadłużenie podsektora rządowego: 1.014,3 mld zł,
- zadłużenie podsektora samorządowego: 82,9 mld zł,
- zadłużenie podsektora ubezpieczeń społecznych: 0,1 mld zł.



### Wykres 9. Struktura państwowego długu publicznego w podziale na podsektory

Na koniec II kwartału 2020 r. udziały zadłużenia poszczególnych podsektorów w PDP wyniosły:

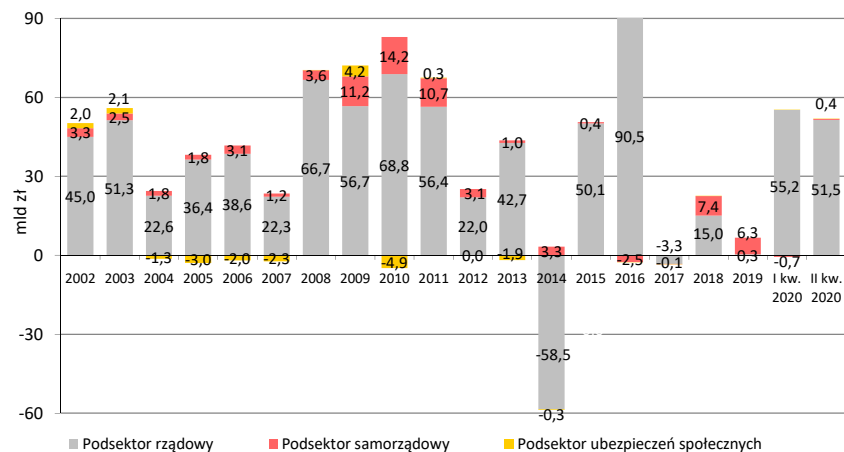
- podsektor rządowy: 92,4% (wzrost o 0,3 pp. w II kw.),
- podsektor samorządowy: 7,6% (spadek o 0,3 pp. II kw.), w tym udział JST: 7,1%,
- podsektor ubezpieczeń społecznych: 0,01% (bez zmian).



### Wykres 10. Zmiana długu poszczególnych podsektorów (po konsolidacji)

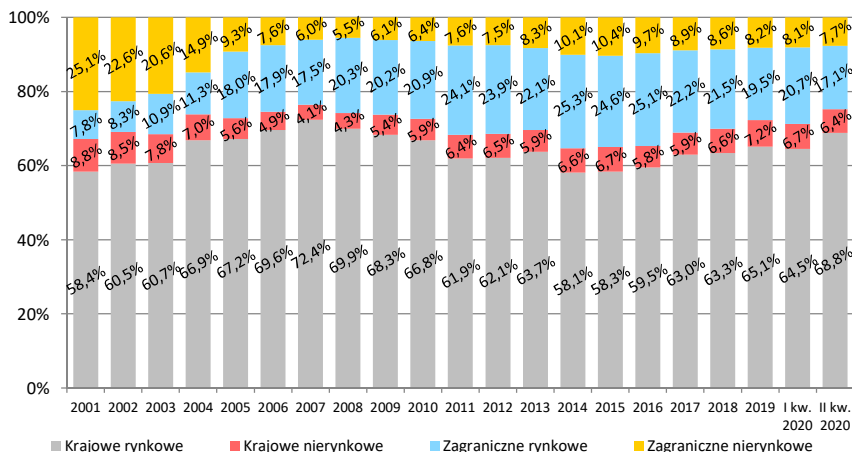
Na zmianę PDP w II kwartale 2020 r. największy wpływ miała zmiana zadłużenia podsektora rządowego (głównie SP). W II kwartale PDP wzrósł o 51,8 mld zł (+5,0%) przy wzroście zadłużenia podsektora rządowego o 51,5 mld zł (+5,3%), w tym skonsolidowanego zadłużenia SP o 51,6 mld zł (+5,4%). Zadłużenie podsektora samorządowego wzrosło w II kwartale 2020 r. o 0,4 mld zł (+0,5%), w tym zadłużenie JST o 0,5 mld zł (+0,6%).

Zadłużenie podsektora ubezpieczeń społecznych wzrosło w II kwartale 2020 r. o 3,3 mln zł (+5,6%).



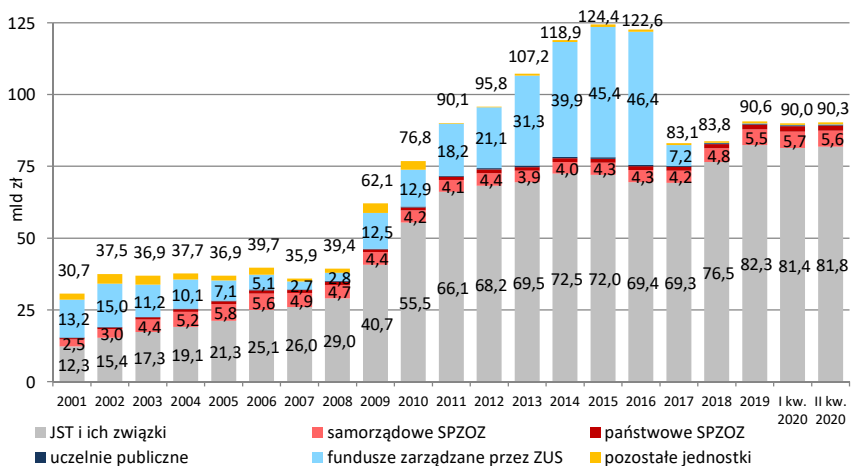
### Wykres 11. Struktura państwowego długu publicznego wg instrumentów

W strukturze długu publicznego dominują instrumenty rynkowe (85,9% udziału na koniec II kwartału 2020 r.), w tym przede wszystkim instrumenty wyemitowane na rynku krajowym (68,8%). Udział instrumentów rynkowych w PDP wzrósł o 1,3 pp. w porównaniu z końcem 2019 r.



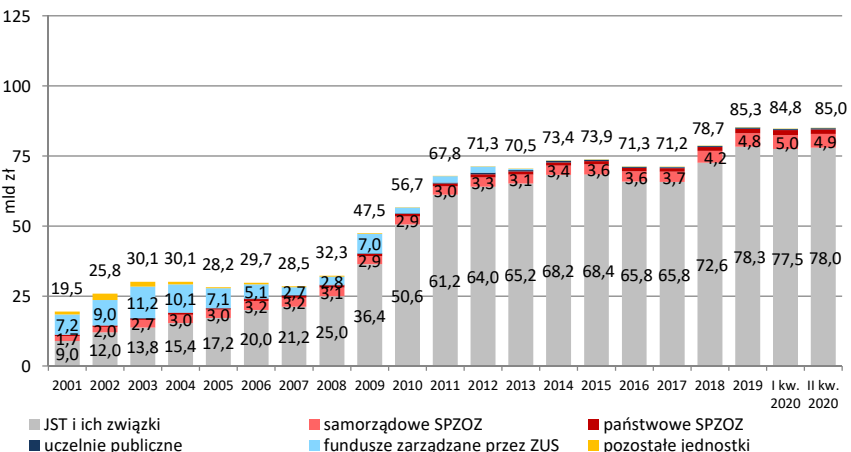
**Wykres 12. Dług jednostek sektora finansów publicznych poza Skarbem Państwa przed konsolidacją**

Dług podmiotów innych niż SP stanowił na koniec II kwartału 2020 r. 7,7% (wobec 8,5% na koniec 2019 r.) długu sektora finansów publicznych przed konsolidacją. Największy udział w tej części długu miał dług JST i ich związków (6,9%, wobec 7,7% na koniec 2019 r.) oraz dług samorządowych SP ZOZ (0,5% udziału).



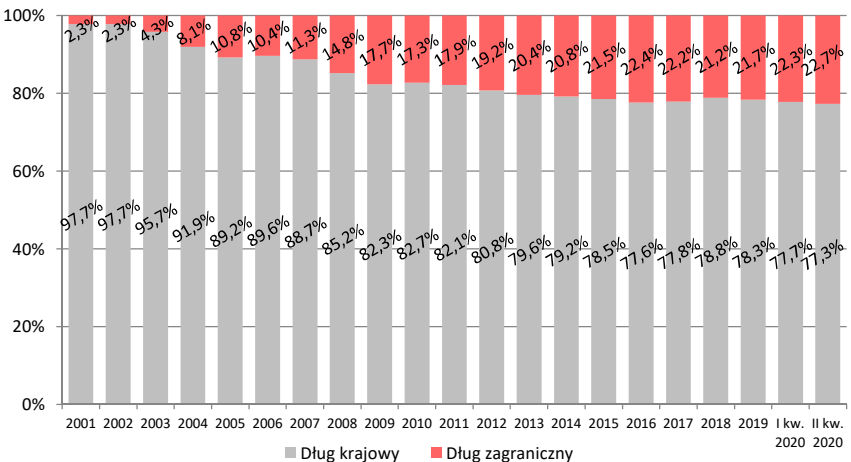
**Wykres 13. Dług jednostek sektora finansów publicznych poza Skarbem Państwa po konsolidacji**

Dług podmiotów innych niż SP po konsolidacji był na koniec II kwartału 2020 r. o 5,3 mld zł niższy niż przed konsolidacją. Wynika to z faktu, że 5,8% ich zadłużenia stanowiły zobowiązania wobec innych jednostek sektora finansów publicznych.



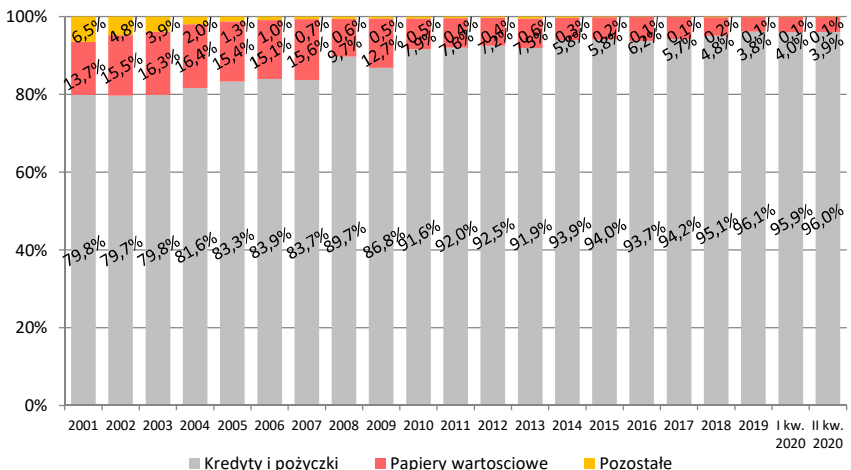
**Wykres 14. Struktura długu jednostek samorządu terytorialnego i ich związków wg kryterium miejsca emisji (przed konsolidacją)**

W strukturze zobowiązań JST i ich związków dominuje zadłużenie krajowe. Udział zadłużenia zagranicznego na koniec II kwartału 2020 r. wyniósł 22,7%, tj. wzrósł o 1,0 pp. w porównaniu z końcem 2019 r.

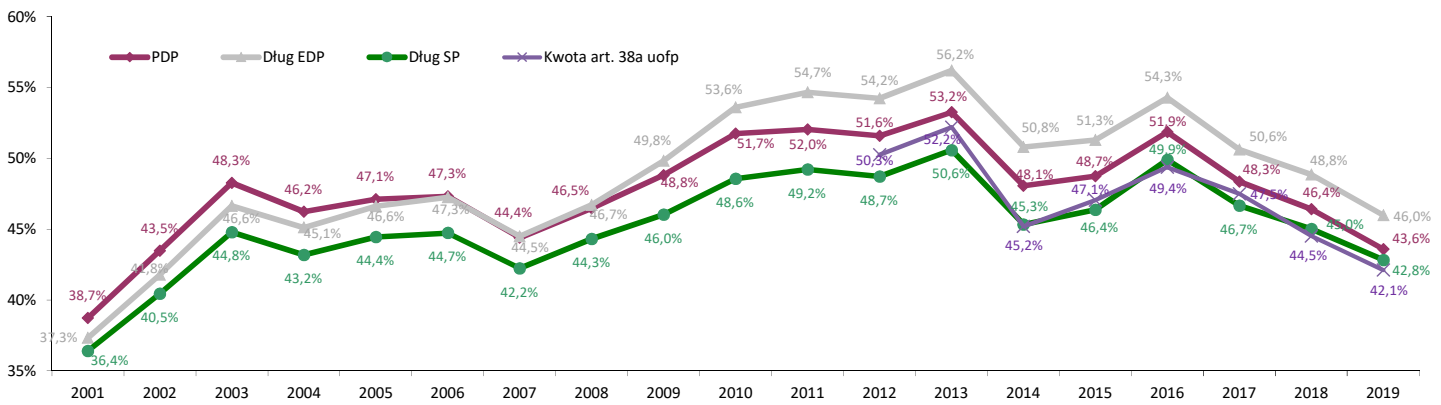


**Wykres 15. Struktura długu jednostek samorządu terytorialnego i ich związków wg instrumentu (przed konsolidacją)**

Największy udział w długu JST i ich związków miały kredyty i pożyczki - 96,0%. W II kwartale 2020 r. udział kredytów i pożyczek wzrósł o 0,1 pp.

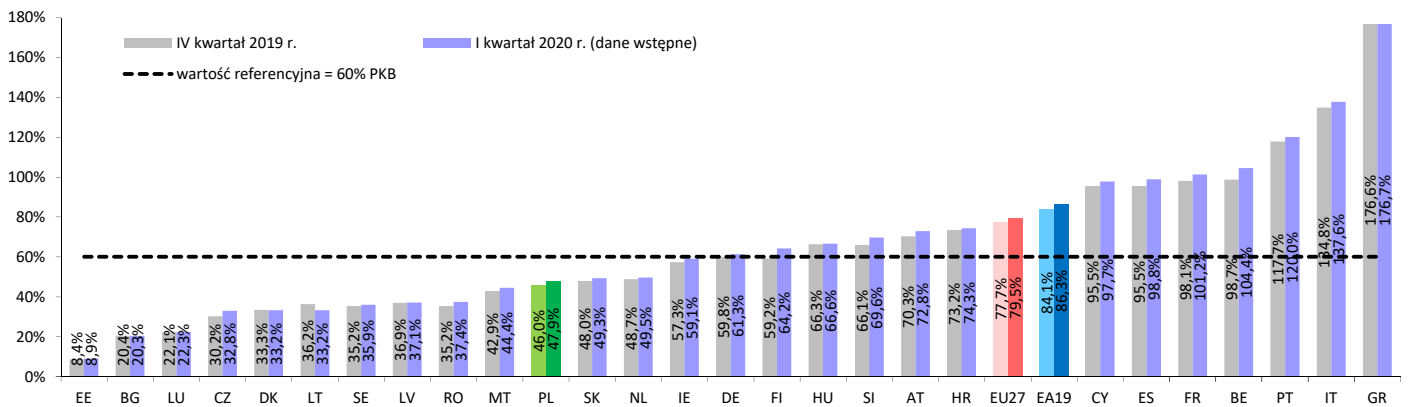


Wykres 16. Państwowy dług publiczny, dług EDP i dług Skarbu Państwa w relacji do PKB (stan na koniec lat)



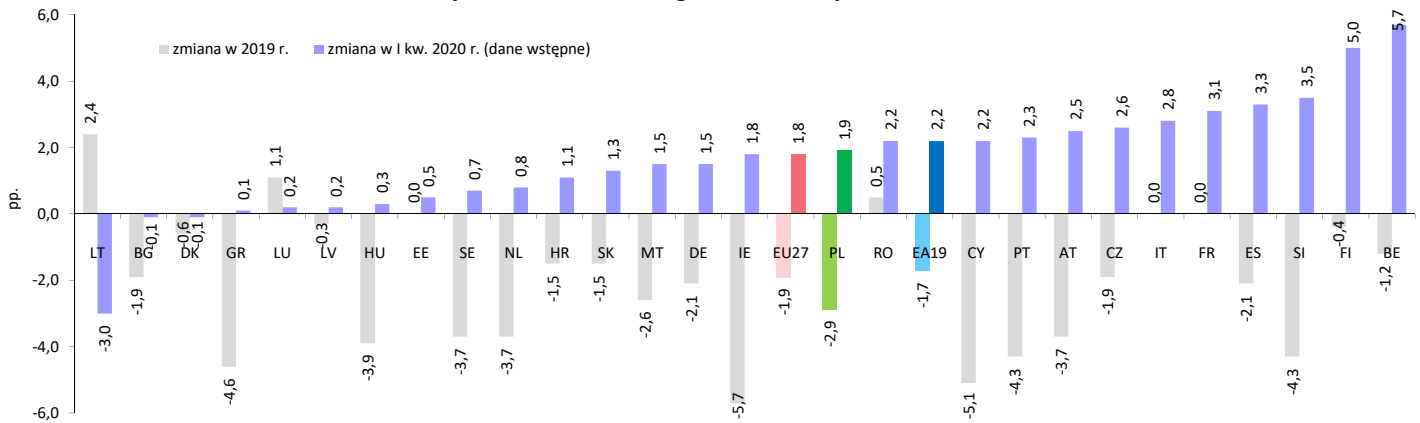
Źródło: Ministerstwo Finansów

Wykres 17. Dług EDP Polski, krajów Unii Europejskiej oraz strefy euro w relacji do PKB



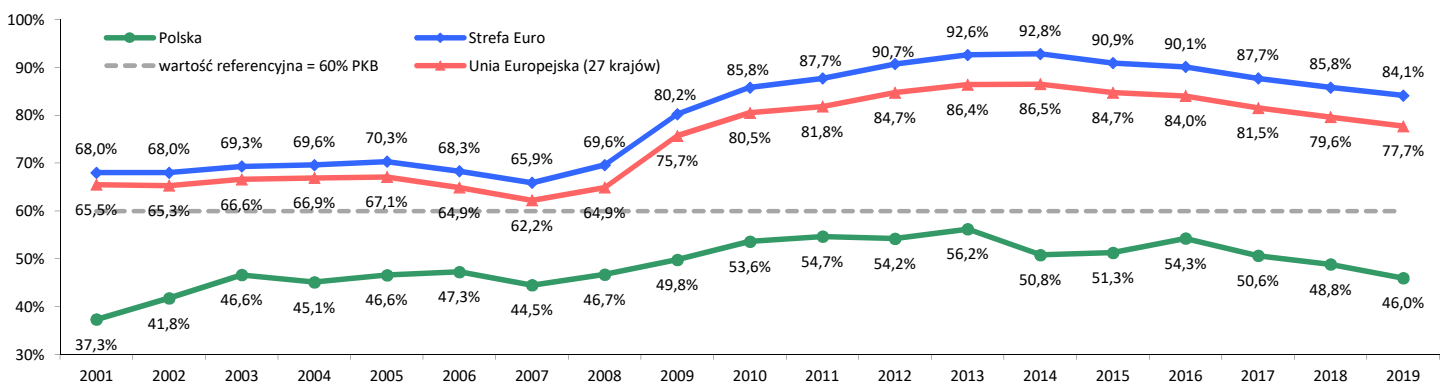
Źródło: Eurostat - <http://ec.europa.eu/eurostat/data/database>, Ministerstwo Finansów

Wykres 18. Zmiana długu EDP w relacji do PKB



Źródło: Eurostat - <http://ec.europa.eu/eurostat/data/database>, Ministerstwo Finansów

Wykres 19. Dług EDP Polski, krajów Unii Europejskiej oraz strefy euro w relacji do PKB (stan na koniec lat)



Źródło: Eurostat - <http://ec.europa.eu/eurostat/data/database>, Ministerstwo Finansów

**Tablica 3. Różnice pomiędzy PDP a długiem EDP (mln zł)**

WYSZCZEGÓLNIENIE	XII 2012	XII 2013	XII 2014	XII 2015	XII 2016	XII 2017	XII 2018	XII 2019	III 2020	VI 2020
<b>Państwowy dług publiczny</b>	<b>840 476,8</b>	<b>882 293,0</b>	<b>826 774,7</b>	<b>877 282,4</b>	<b>965 199,0</b>	<b>961 841,5</b>	<b>984 313,5</b>	<b>990 923,4</b>	<b>1 045 470,5</b>	<b>1 097 304,1</b>
<i>1) Dostosowania zakresu sektora</i>	<i>40 800,7</i>	<i>45 250,0</i>	<i>42 341,4</i>	<i>47 817,9</i>	<i>46 886,4</i>	<i>46 901,7</i>	<i>52 808,2</i>	<i>55 944,0</i>	<i>59 808,6</i>	<i>166 240,1</i>
Zadłużenie Krajowego Funduszu Drogowego	41 197,4	43 644,7	31 626,3	33 312,4	38 467,0	41 087,8	47 952,3	47 133,4	48 760,0	49 680,8
Zadłużenie Funduszu Przeciwdziałania COVID-19	-	-	-	-	-	-	-	-	-	42 649,5
Tarcza finansowa Polskiego Funduszu Rozwoju	-	-	-	-	-	-	-	-	-	62 000,0
SPW i depozyty na rachunku MF funduszy umiejscowionych w BGK	-3 038,9	-895,2	-1 210,9	-1 410,9	-1 384,1	-1 023,1	-1 588,8	-2 257,8	-2 102,1	-2 086,8
Nabycie aktywów infrastrukturalnych (autostrady)	11 571,9	11 423,8	11 261,6	11 023,2	10 699,0	10 341,9	9 961,8	9 538,5	9 446,9	9 271,2
Bankowy Fundusz Gwarancyjny	-13 396,5	-13 862,9	-14 296,0	-14 039,8	-18 255,0	-18 930,5	-19 848,4	-15 815,6	-15 183,2	-16 986,5
Przedsiębiorstwa zaliczone do sektora instytucji rządowych i samorządowych	4 466,8	4 939,5	14 960,5	18 933,0	17 359,5	15 425,6	16 331,2	17 345,4	18 887,1	21 711,9
<i>2) Różnice dotyczące tytułów dłużnych</i>	<i>2 246,2</i>	<i>3 517,7</i>	<i>4 792,6</i>	<i>-1 708,8</i>	<i>-2 120,3</i>	<i>-1 617,7</i>	<i>-1 417,7</i>	<i>-1 542,3</i>	<i>-1 879,5</i>	<i>-1 520,8</i>
zobowiązania wymagalne	-3 616,5	-2 202,1	-1 947,0	-1 795,0	-1 733,0	-2 106,1	-1 733,1	-1 931,2	-2 200,9	-2 008,0
przejęcia zadłużenia w wyniku uruchomienia gwarancji	20,0	1,6	0,2	0,0	0,1	2,3	2,1	0,0	1,0	0,9
zrestrukturizowane/zrefinansowane kredyty handlowe, leasing zwrotny i inne instrumenty pochodne	5 842,7	5 718,2	7 040,7	569,4	693,2	725,5	763,5	847,7	850,6	781,6
Dług sektora instytucji rządowych i samorządowych	883 523,7	931 060,6	873 908,8	923 391,5	1 009 965,1	1 007 125,6	1 035 703,9	1 045 325,1	1 103 399,6	1 262 023,4

**Tablica 4. Zadłużenie sektora finansów publicznych przed konsolidacją (wg nominalu, w mln zł)**

WYSZCZEGÓLNIENIE	XII 2019	struktura		struktura		zmiana		zmiana		
		XII 2019	III 2020	III 2020	VI 2020	VI 2020 - III 2020	w %	VI 2020 - XII 2019	w %	
<b>Zadłużenie sektora finansów publicznych</b>	<b>1 063 946,0</b>	<b>100,0%</b>	<b>1 126 395,8</b>	<b>100,0%</b>	<b>1 178 498,6</b>	<b>100,0%</b>	<b>52 102,8</b>	<b>4,6%</b>	<b>114 552,6</b>	<b>10,8%</b>
<b>1. Zadłużenie podsektora rządowego</b>	<b>975 608,1</b>	<b>91,7%</b>	<b>1 038 862,1</b>	<b>92,2%</b>	<b>1 090 640,2</b>	<b>92,5%</b>	<b>51 778,1</b>	<b>5,0%</b>	<b>115 032,1</b>	<b>11,8%</b>
1.1. Skarb Państwa	973 338,2	91,5%	1 036 440,1	92,0%	1 088 191,6	92,3%	51 751,5	5,0%	114 853,4	11,8%
1.2. Państwowe fundusze celowe z osobowością prawną	0,0	0,0%	0,0	0,0%	0,0	0,0%	0,0	-	0,0	-
1.3. Uczelnie publiczne	409,6	0,0%	370,7	0,0%	384,5	0,0%	13,8	3,7%	-25,0	-6,1%
1.4. Samodzielne publiczne zakłady opieki zdrowotnej	1 652,2	0,2%	1 874,7	0,2%	1 741,2	0,1%	-133,5	-7,1%	89,0	5,4%
1.5. Państwowe instytucje kultury oraz państwowe instytucje filmowe	6,0	0,0%	4,5	0,0%	5,5	0,0%	1,0	22,3%	-0,5	-7,8%
1.6. PAN i tworzone przez PAN jednostki organizacyjne	16,0	0,0%	15,9	0,0%	15,6	0,0%	-0,3	-2,0%	-0,4	-2,5%
1.7. Pozostałe państwowe osoby prawne, w tym utworzone na podst. odrębnych ustaw w celu wykonywania zadań publicznych, z wyłączeniem przedsiębiorstw, instytutów badawczych, banków i spółek prawa handlowego	186,2	0,0%	156,1	0,0%	301,7	0,0%	145,6	93,2%	115,5	62,1%
<b>2. Zadłużenie podsektora samorządowego</b>	<b>88 280,7</b>	<b>8,3%</b>	<b>87 474,3</b>	<b>7,8%</b>	<b>87 795,7</b>	<b>7,4%</b>	<b>321,4</b>	<b>0,4%</b>	<b>-485,0</b>	<b>-0,5%</b>
2.1. Jednostki samorządu terytorialnego i ich związki	82 344,3	7,7%	81 359,2	7,2%	81 817,8	6,9%	458,7	0,6%	-526,5	-0,6%
2.2. Samodzielne publiczne zakłady opieki zdrowotnej	5 490,2	0,5%	5 692,3	0,5%	5 592,6	0,5%	-99,7	-1,8%	102,4	1,9%
2.3. Samorządowe instytucje kultury	111,3	0,0%	98,4	0,0%	90,1	0,0%	-8,3	-8,4%	-21,2	-19,1%
2.4. Pozostałe samorządowe osoby prawne utworzone na podst. odrębnych ustaw w celu wykonywania zadań publicznych, z wyłączeniem przedsiębiorstw, instytutów badawczych, banków i spółek prawa handlowego	334,8	0,0%	324,4	0,0%	295,1	0,0%	-29,3	-9,0%	-39,7	-11,9%
<b>3. Zadłużenie podsektora ubezpieczeń społecznych</b>	<b>57,2</b>	<b>0,0%</b>	<b>59,4</b>	<b>0,0%</b>	<b>62,8</b>	<b>0,0%</b>	<b>3,3</b>	<b>5,6%</b>	<b>5,5</b>	<b>9,7%</b>
3.1. Zakład Ubezpieczeń Społecznych	0,0	0,0%	0,0	0,0%	0,0	0,0%	0,0	0,0%	0,0	0,0%
3.2. Fundusze zarządzane przez Zakład Ubezpieczeń Społecznych	57,2	0,0%	59,4	0,0%	62,8	0,0%	3,3	5,6%	5,5	9,7%
3.3. Kasa Rolniczego Ubezpieczenia Społecznego	0,0	0,0%	0,0	0,0%	0,0	0,0%	0,0	-	0,0	-
3.4. Narodowy Fundusz Zdrowia	0,0	0,0%	0,0	0,0%	0,0	0,0%	0,0	-	0,0	-

**Tablica 5. Zadłużenie sektora finansów publicznych po konsolidacji (wg nominalu, w mln zł)**

WYSZCZEGÓLNIENIE	XII 2019	struktura		struktura		zmiana		zmiana		
		XII 2019	III 2020	III 2020	VI 2020	VI 2020 - III 2020	w %	VI 2020 - XII 2019	w %	
<b>Zadłużenie sektora finansów publicznych</b>	<b>990 923,4</b>	<b>100,0%</b>	<b>1 045 470,5</b>	<b>100,0%</b>	<b>1 097 304,1</b>	<b>100,0%</b>	<b>51 833,7</b>	<b>5,0%</b>	<b>106 380,8</b>	<b>10,7%</b>
<b>1. Zadłużenie podsektora rządowego</b>	<b>907 650,0</b>	<b>91,6%</b>	<b>962 871,3</b>	<b>92,1%</b>	<b>1 014 329,1</b>	<b>92,4%</b>	<b>51 457,8</b>	<b>5,3%</b>	<b>106 679,1</b>	<b>11,8%</b>
1.1. Skarb Państwa	905 615,4	91,4%	960 696,4	91,9%	1 012 274,6	92,3%	51 578,1	5,4%	106 659,2	11,8%
1.2. Państwowe fundusze celowe z osobowością prawną	0,0	0,0%	0,0	0,0%	0,0	0,0%	0,0	-	0,0	-
1.3. Uczelnie publiczne	383,4	0,0%	346,4	0,0%	362,3	0,0%	15,9	4,6%	-21,1	-5,5%
1.4. Samodzielne publiczne zakłady opieki zdrowotnej	1 614,3	0,2%	1 822,9	0,2%	1 685,6	0,2%	-137,2	-7,5%	71,3	4,4%
1.5. Państwowe instytucje kultury oraz państwowe instytucje filmowe	5,5	0,0%	4,1	0,0%	5,2	0,0%	1,1	27,3%	-0,3	-5,0%
1.6. PAN i tworzone przez PAN jednostki organizacyjne	0,6	0,0%	0,6	0,0%	0,3	0,0%	-0,3	-45,0%	-0,3	-45,5%
1.7. Pozostałe państwowe osoby prawne, w tym utworzone na podst. odrębnych ustaw w celu wykonywania zadań publicznych, z wyłączeniem przedsiębiorstw, instytutów badawczych, banków i spółek prawa handlowego	30,9	0,0%	0,8	0,0%	1,0	0,0%	0,2	25,4%	-29,8	-96,7%
<b>2. Zadłużenie podsektora samorządowego</b>	<b>83 216,1</b>	<b>8,4%</b>	<b>82 539,7</b>	<b>7,9%</b>	<b>82 912,3</b>	<b>7,6%</b>	<b>372,5</b>	<b>0,5%</b>	<b>-303,9</b>	<b>-0,4%</b>
2.1. Jednostki samorządu terytorialnego i ich związki	78 314,5	7,9%	77 464,0	7,4%	77 960,5	7,1%	496,5	0,6%	-354,0	-0,5%
2.2. Samodzielne publiczne zakłady opieki zdrowotnej	4 821,3	0,5%	5 006,6	0,5%	4 894,7	0,4%	-111,9	-2,2%	73,4	1,5%
2.3. Samorządowe instytucje kultury	79,6	0,0%	68,5	0,0%	55,1	0,0%	-13,4	-19,5%	-24,5	-30,8%
2.4. Pozostałe samorządowe osoby prawne utworzone na podst. odrębnych ustaw w celu wykonywania zadań publicznych, z wyłączeniem przedsiębiorstw, instytutów badawczych, banków i spółek prawa handlowego	0,7	0,0%	0,7	0,0%	2,0	0,0%	1,3	180,2%	1,2	164,4%
<b>3. Zadłużenie podsektora ubezpieczeń społecznych</b>	<b>57,2</b>	<b>0,0%</b>	<b>59,4</b>	<b>0,0%</b>	<b>62,8</b>	<b>0,0%</b>	<b>3,3</b>	<b>5,6%</b>	<b>5,5</b>	<b>9,7%</b>
3.1. Zakład Ubezpieczeń Społecznych	0,0	0,0%	0,0	0,0%	0,0	0,0%	0,0	0,0%	0,0	0,0%
3.2. Fundusze zarządzane przez Zakład Ubezpieczeń Społecznych	57,2	0,0%	59,4	0,0%	62,8	0,0%	3,3	5,6%	5,5	9,7%
3.3. Kasa Rolniczego Ubezpieczenia Społecznego	0,0	0,0%	0,0	0,0%	0,0	0,0%	0,0	-	0,0	-
3.4. Narodowy Fundusz Zdrowia	0,0	0,0%	0,0	0,0%	0,0	0,0%	0,0	-	0,0	-