



# **OCENA STANU SANITARNEGO POWIATU ŁOWICKIEGO ZA 2023 ROK**

**Powiatowa Stacja Sanitarno-Epidemiologiczna  
w Łowiczu**

**Marzec 2024**

# OCENA STANU SANITARNEGO POWIATU ŁOWICKIEGO ZA 2023 ROK



## POWIAT ŁOWICKI

### Charakterystyka powiatu

- Nadzorowany teren powiatu łowickiego zajmuje powierzchnię 988 km<sup>2</sup> i jest zamieszkiwany przez 74 254 (dane GUS z 30.06.2023 r.).
- Powiat tworzy 10 gmin (Bielawy, Chaśno, Domaniewice, Kiernozia, Kocierzew, Łowicz (miejska i wiejska), Łyszkowice, Nieborów, Zduny).
- Rejon o nasilonej specjalizacji rolniczej zwłaszcza w zakresie warzywnictwa, sadownictwa, hodowli żywca wieprzowego oraz produkcji mlecznej.
- W strukturze branżowej przeważa przetwórstwo owoców i warzyw oraz mleka, co czyni region liderem na rynku przetwórstwa owoców i warzyw oraz produkcji mleka.
- Atrakcyjny turystycznie.
- PSSE w Łowiczu nadzoruje:
  - 2506 obiektów,
  - 47 wodociągów w tym 39 zbiorowego zaopatrzenia, których łączna długość wynosi 1135 km,
  - 74 724 to liczba osób, które korzystają z wody pochodzącej z nadzorowanych wodociągów.



Państwowa Inspekcja Sanitarna na mocy ustawy z dnia 14 marca 1985 r. o Państwowej Inspekcji Sanitarnej (t.j. Dz. U z 2023 r., poz. 338) jest powołana do realizacji zadań z zakresu zdrowia publicznego, a w szczególności poprzez sprawowanie nadzoru nad warunkami:

- higieny środowiska,
- higieny pracy w zakładach pracy,
- higieny procesów nauczania i wychowania,
- higieny wypoczynku i rekreacji,
- zdrowotnymi żywności, żywienia i produktów kosmetycznych,
- higieniczno – sanitarnymi jakie powinien spełniać personel medyczny, sprzęt oraz pomieszczenia, w których są udzielane świadczenia zdrowotne.

Ponadto w celu kształtowania postaw i zachowań prozdrowotnych Państwowa Inspekcja Sanitarna inicjuje, organizuje, koordynuje i nadzoruje działalność oświatowo – zdrowotną, która obejmuje także realizację programów edukacyjnych oraz kampanii społecznych w zakresie promocji zdrowego stylu życia.

Głównym celem działalności Państwowej Inspekcji Sanitarnej w 2022 r. było doskonalenie nadzoru sprawowanego przez Państwową Inspekcję Sanitarną (PIS) z wykorzystaniem usług cyfrowych.

Do zakresu działania Państwowej Inspekcji Sanitarnej w dziedzinie bieżącego nadzoru sanitarnego należą kontrole przestrzegania przepisów określających wymagania higieniczne i zdrowotne.

Nadzór sanitarno – epidemiologiczny na obszarze powiatu łowickiego sprawuje Państwowy Powiatowy Inspektor Sanitarny w Łowiczu przy pomocy podległej mu Powiatowej Stacji Sanitarno – Epidemiologicznej w Łowiczu.

Przeprowadzanie kontroli, jak również dokonywanie okresowych ocen stanu sanitarnego umożliwia monitorowanie sytuacji epidemiologicznej i sanitarnej powiatu oraz podejmowanie niezbędnych działań interwencyjnych.

Zadania wynikające z Ustawy o Państwowej Inspekcji Sanitarnej są wykonywane przez poszczególne komórki organizacyjne nadzoru sanitarnego Powiatowej Stacji Sanitarno – Epidemiologicznej w Łowiczu na podstawie rocznych planów pracy.

## SEKCJA EPIDEMIOLOGII

### ***1. Sytuacja epidemiologiczna chorób zakaźnych***

Ocenę sytuacji epidemiologicznej powiatu łowickiego dokonano na podstawie zarejestrowanych chorób zakaźnych zgłoszonych przez lekarzy, zgodnie z obowiązującymi przepisami (ustawa z dnia 5 grudnia 2008 roku o zapobieganiu oraz zwalczaniu zakażeń i chorób zakaźnych u ludzi Dz. U. 2023, poz.1284 ze zm.). Zakres działania w ramach zapobiegania i zwalczania chorób zakaźnych polegał na prowadzeniu dochodzeń epidemiologicznych w celu ustalenia źródła zakażenia oraz podejmowaniu działań przeciwepidemicznych mających za zadanie przerwanie dróg szerzenia się zakażenia. Rejestracja zgłoszonych zachorowań na choroby zakaźne odbywała się w oparciu o aktualne definicje przypadków chorób zakaźnych na potrzeby nadzoru epidemiologicznego, opracowane przez Narodowy Instytut Zdrowia Publicznego - Państwowy Zakład Higieny w Warszawie.

W powiecie łowickim ogółem w roku 2023 r. zarejestrowano 1013 zachorowań na choroby zakaźne, zakażenia i zatrucia, w związku z czym 225 osób było hospitalizowanych. Przeprowadzono 822 wywiady epidemiologiczne.

#### ***Zatrucia i zakażenia pokarmowe***

W 2023 r. zarejestrowano 3 przypadki zatruc pokarmowych spowodowanych pałeczkami Salmonella tj. o 2 mniej niż w ubiegłym roku. Zanotowano 2 przypadki zatruc pokarmowych w mieście i 1 przypadek na wsi. Hospitalizowano 2 osoby. Zarejestrowano dwa ogniska zbiorowego zatrucia pokarmowego, w jednym ognisku czynnikiem etiologicznym były rotawirusy, w drugim nie udało się ustalić czynnika etiologicznego.

W 2023 r. nie zarejestrowano żadnego przypadku bakteryjnego zakażenia pokarmowego wywołanego przez E. Coli biegunkotwórczą.

#### ***Inne bakteryjne zakażenia jelitowe***

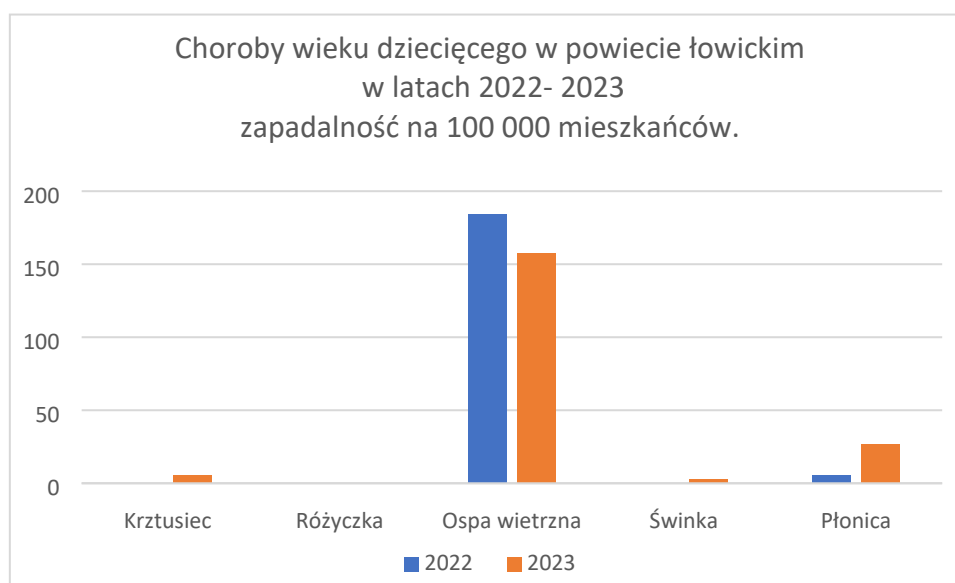
W 2023 roku nie zarejestrowano żadnego przypadku zakażenia wywołanego przez Yersinia enterocolitica. Nie wystąpiły zachorowania na czerwonkę bakteryjną i pełzakowatą, dur brzuszny i dury rzekome. Na terenie powiatu łowickiego mieszka jeden stały nosiciel duru brzuszego w wieku powyżej 60 lat, jest objęty nadzorem sanitarnym.

### ***Choroby wieku dziecięcego***

W 2023 roku zarejestrowano 4 zachorowania na krztusiec. Nie zarejestrowano zachorowań na odrę i różyczkę. Zwiększyła się zapadalność na płonicę, natomiast zmniejszyła się zapadalność na ospę wietrzną.

*Tabela nr 1. Choroby wieku dziecięcego – liczba przypadków i zapadalność na 100 000 mieszkańców w powiecie łowickim w latach 2022-2023.*

<b>JEDNOSTKA CHOROBOWA</b>	<b>2022</b>		<b>2023</b>	
	<b>Liczba przypadków</b>	<b>Zapadalność</b>	<b>Liczba przypadków</b>	<b>Zapadalność</b>
Krztusiec	0	0	4	5,3
Różyczka	0	0	0	0
Ospa wietrzna	142	184,0	118	157,7
Świnka	0	0	2	2,7
Płonica	4	5,2	20	27,0



### ***Wirusowe zapalenia wątroby***

W 2023 r. zarejestrowano 6 przypadków zachorowań na WZW typu B. Zarejestrowano 3 przypadki zachorowań na WZW typu C, czyli tyle samo co w roku ubiegłym. Nie zarejestrowano zachorowań na WZW typu A.

### ***Pokąsania osób przez zwierzęta***

W stosunku do roku ubiegłego zwiększyła się liczba osób pokąsanych przez zwierzęta. W każdym przypadku zgłoszenia pokąsania przeprowadzono dochodzenie epidemiologiczne, w trakcie którego zbierano informacje o osobie pokąsanej, zwierzęciu będącym sprawcą pokąsania i o okolicznościach pokąsania. Uzyskane informacje niezwłocznie przekazywano do Powiatowego Lekarza Weterynarii w Łowiczu, w celu przeprowadzenia badania zwierzęcia. W każdym przypadku pokąsania osoby kierowano do punktu szczepień p/wścieklicznie przy Wojewódzkim Szpitalu Specjalistycznym im. Wł. Biegańskiego w Łodzi. szczepieniem objęto 23 osoby (w ubiegłym roku zaszczepiono p/wścieklicznie 17 osób). W 2023 roku zarejestrowano 105 pokąsań osób przez zwierzęta, w tym: 88 przez psy, 15 przez koty, 1 przez zająca, 1 przez mysz.

### ***Inwazyjna choroba meningokokowa i posocznice***

W 2023 r. w powiecie łowickim zarejestrowano 1 przypadek zachorowania na inwazyjną chorobę meningokokową (posocznica).

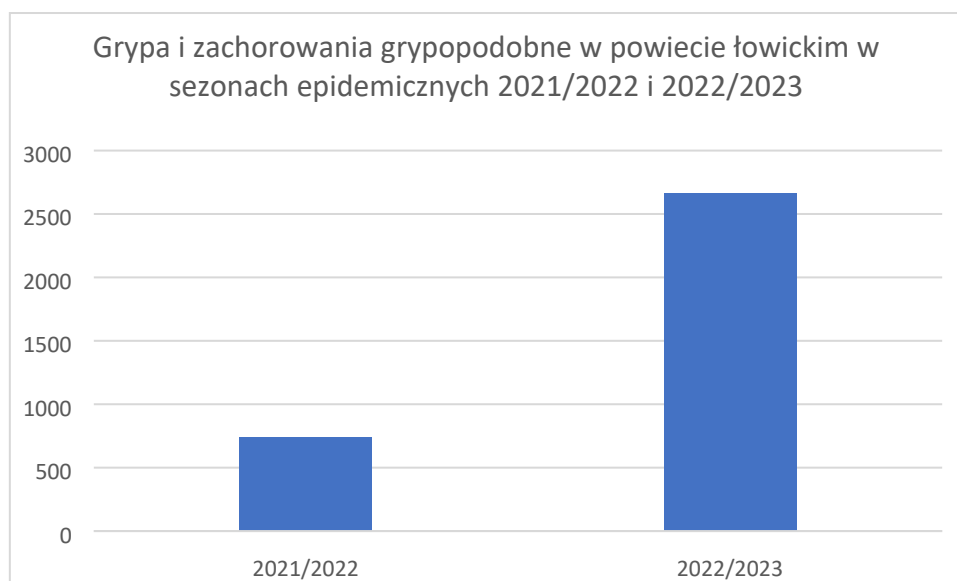
### ***Inne choroby zakaźne***

W 2023 r. nie zarejestrowano bakteryjnych zatruc pokarmowych i zakażeń jelitowych u dzieci do lat 2. Zmniejszyła się liczba zachorowań na wirusowe zakażenia jelitowe wywołane przez rotawirusy, zarejestrowano 7 przypadków t. j. o 56 przypadków zakażeń mniej niż w roku ubiegłym. W 2023 roku zwiększyła się liczba zachorowań na boreliozę. Zarejestrowano 9 przypadków zachorowań, natomiast w ubiegłym roku 6 przypadków zachorowań.

### ***Grypa i zachorowania grypopodobne***

W sezonie epidemicznym 2022/2023 (tj. od 01.09.2022 r. do 30.04.2023 r.) zwiększyła się liczba zachorowań na grypę i zachorowania grypopodobne. Zgłoszono 2660 zachorowań, w tym 1631 u osób dorosłych i 1029 u dzieci do 14-go roku życia. W ubiegłym sezonie epidemicznym 2021/2022 tj. (od 01.09.2021 r. do 30.04.2022 r.) zgłoszono 740 zachorowań, w tym 391 u osób dorosłych i 349 u dzieci do 14 roku życia.

W 2023 r. w ramach nadzoru epidemiologicznego i wirusologicznego nad grypą Sentinel od dn. 04.09.2023 r. do dn.31.12.2023 r. pobrano do badań laboratoryjnych 37 prób.



### ***Gruźlica***

W powiecie łowickim w 2023 roku zarejestrowano 12 przypadków gruźlicy, czyli o 5 przypadków zachorowań więcej niż w roku ubiegłym. Nie zarejestrowano żadnego przypadku zachorowania w środowisku szkolnym. Odnotowano 2 zachorowania na wsi i 10 w mieście. Po otrzymaniu zgłoszenia o zachorowaniu na gruźlicę natychmiast wdrażano procedury postępowania w zakresie zwalczania i zapobiegania gruźlicy na terenie województwa łódzkiego. Osoby z kontaktu z chorymi na gruźlicę zostały skierowane do lekarzy podstawowej opieki zdrowotnej celem objęcia ich nadzorem epidemiologicznym, badaniem klinicznym i badaniem diagnostycznym.

### ***Choroby przenoszone drogą płciową***

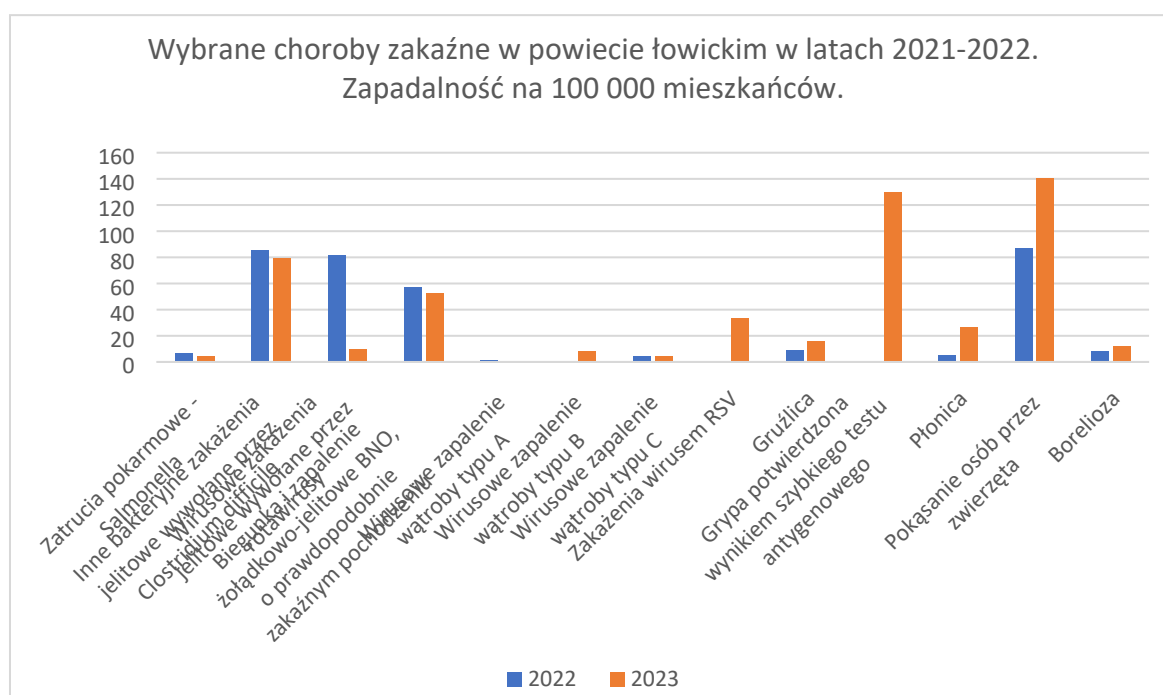
W 2023 roku podobnie jak w roku ubiegłym zarejestrowano pojedyncze zachorowania na kiłę i rzeżączkę.

### ***Nowo wykryte zakażenia HIV, zachorowania na AIDS***

W 2023 roku zarejestrowano 1 przypadek nowo wykrytego zakażenia wirusem HIV, czyli o 1 mniej niż w roku ubiegłym. Nie zarejestrowano żadnego przypadku zachorowania na AIDS.

Tabela nr2. Wybrane choroby zakaźne-liczba przypadków i zapadalność na 100000 mieszkańców w powiecie łowickim w latach 2022-2023

L.p.	Jednostka chorobowa	2022		2023	
		L. zach	Zapad	L. zach	Zapad
1	Zatrucia pokarmowe - Salmonella	5	6,5	3	4,0
2	Inne bakteryjne zakażenia jelitowe u dzieci do lat 2	-	-	-	-
3	Inne bakteryjne zakażenia jelitowe wywołane przez Clostridium difficile	66	85,5	59	78,9
4	Wirusowe zakażenia jelitowe wywołane przez rotawirusy	63	81,6	7	9,3
5	Biegunka i zapalenie żołądkowo-jelitowe BNO, o prawdopodobnie zakaźnym pochodzeniu	44	57,0	39	52,1
6	Zapalenia opon mózgowo-rdzen. Wywołane H. influenzae	-	-	-	-
7	Zapalenia opon mózgowo-rdzen. – inne bakteryjne	-	-	-	-
8	Zapalenia opon mózgowo-rdzen. – wirusowe	-	-	-	-
9	Zapalenie mózgu inne i nieokreślone	1	1,3	-	-
10	Wirusowe zapalenie wątroby typu A	1	1,3	0	0
11	Wirusowe zapalenie wątroby typu B	-	-	6	8,0
12	Wirusowe zapalenie wątroby typu C	3	3,9	3	4,0
13	Zakażenia wirusem RSV	-	-	25	33,4
14	Nowo wykryte zakażenia HIV	2	2,6	1	1,3
15	Gruźlica	7	9,1	12	16,0
16	Zakażenia wirusem SARS-CoV-2 (COVID-19)	3961	5133,0	547	731,1
17	Grypa potwierdzona wynikiem szybkiego testu antygenowego	-	-	97	129,6
18	Płonica	4	5,2	20	26,7
19	Róża	-	-	-	-
20	Pokąsanie osób przez zwierzęta	67	86,8	105	140,3
21	Borelioza	6	7,8	9	12,0





## **Odra**



W 2023 roku, podobnie jak w roku ubiegłym nie zarejestrowano żadnego przypadku zachorowania na odrę. Nie zgłoszono również osób z kontaktu z osobą chorą na odrę.

## **2. Ocena stanu sanitarno-higienicznego podmiotów wykonujących działalność leczniczą**

Sekcja Epidemiologii w 2023 r. podobnie jak w latach poprzednich realizowała zadania z zakresu zdrowia publicznego, w szczególności poprzez sprawowanie nadzoru nad warunkami higieniczno-sanitarnymi, jakie powinien spełniać personel medyczny, sprzęt oraz pomieszczenia, w których udzielane są świadczenia zdrowotne. Sprawowanie nadzoru sanitarnego nad podmiotami wykonującymi działalność leczniczą obejmowało kontrolę: funkcjonalności, stanu technicznego obiektów, utrzymania czystości pomieszczeń, postępowania z bielizną, postępowania z odpadami medycznymi, przeprowadzanie procesów dezynfekcji i sterylizacji. Nadzorem objęto również sposób prowadzenia kontroli wewnętrznej w obszarze realizacji działań zapobiegających szerzeniu się zakażeń i chorób zakaźnych. Na terenie powiatu łowickiego w 2023 roku funkcjonowały n/w podmioty wykonujące działalność leczniczą:

1. Działalność lecznicza wykonywana przez podmioty lecznicze:

1.1. Stacjonarne i całodobowe świadczenia zdrowotne szpitalne:

- Zespół Opieki Zdrowotnej w Łowiczu Szpital Powiatowy -1
- ZOZ Oddział Fizjoterapii i Rehabilitacji w Stanisławowie - 1

1.2 Stacjonarne i całodobowe świadczenia zdrowotne inne niż szpitalne:

- Zakład Opieki Zdrowotnej Zakładu Karnego - 1

1.3 Ambulatoryjne świadczenia zdrowotne:

- Podmioty lecznicze - 42
- Przychodnie, poradnie, ośrodki zdrowia (NZOZ) - 34
- Przychodnie, poradnie (ZOZ) - 3
- Zespoły Ratownictwa Medycznego - 2

- Punkty Pobrań - 2
- Medyczne Laboratoria Diagnostyczne - 1

1.4 Działalność lecznicza wykonywana przez praktykę zawodową:

- Indywidualna Specjalistyczna Praktyka Lekarska - 53

(w tym: gabinety stomatologiczne 37, gabinety ginekologiczne 6, gabinety laryngologiczne 1, gabinety okulistyczne 2, gabinety chirurgiczne 4, gabinety medycyny estetycznej 3).

Ogółem 98 obiektów.

W 2023 r. przeprowadzono łącznie 101 kontroli sanitarnych. W jednym podmiocie leczniczym zastosowano karanie mandatowe na kwotę 500 zł. Wydano 1 decyzję administracyjną zmieniającą termin wykonania decyzji (dot. stanu sanitarno - higienicznego i technicznego w oddziale chirurgicznym ZOZ w Łowiczu). Stan sanitarno – higieniczny i techniczny placówek medycznych znajdujących się na terenie powiatu łowickiego jest dobry. W miarę posiadanych środków finansowych przeprowadzane są w tych obiektach remonty i modernizacje.

Podmioty wykonujące działalność leczniczą posiadają dokumentację z realizacji działań zapobiegających szerzeniu się zakażeń i chorób zakaźnych. Kontrola wewnętrzna przeprowadzana jest, w tych placówkach co najmniej dwa razy w roku, potwierdzona jest stosowną dokumentacją.

W nadzorowanych obiektach na terenie powiatu łowickiego opracowane są i prawidłowo przestrzegane procedury zapewniające ochronę przed zakażeniami oraz chorobami zakaźnymi.

W ramach bieżącego nadzoru sanitarnego w zakresie sterylizacji dokonano oceny procedur sterylizacyjnych z uwzględnieniem przyjętych rozwiązań zaopatrzenia w materiały sterylne. Sterylizacja narzędzi i materiałów opatrunkowych przeprowadzana była w autoklawach. Lecznictwo ambulatoryjne dysponuje 44 autoklawami, natomiast 7 placówek (głównie indywidualne praktyki lekarskie) ma podpisaną umowę na usługi sterylizacyjne z Centralną Sterylizatornią ZOZ w Łowiczu. Procesy sterylizacyjne kontrolowane były systematycznie za pomocą wskaźników fizycznych, testów biologicznych i chemicznych. Wysoka skuteczność procesów sterylizacji oznacza osiągnięcie wysokiego stopnia bezpieczeństwa podczas wykonywania zabiegów naruszających ciągłość tkanek. Stosowane były właściwe systemy opakowań. Transport materiałów sterylnych oraz przeznaczonych do sterylizacji był prawidłowy. Sterylne zestawy przechowywane były prawidłowo, posiadały aktualne daty ważności.

We wszystkich skontrolowanych podmiotach wykonujących działalność leczniczą stosowane były środki dezynfekcyjne zgodnie z ustawą o wyrobach medycznych i produktach biobójczych. Przechowywanie środków dezynfekcyjnych prawidłowe zgodnie z zaleceniami producenta. Nie stwierdzono braków w zaopatrzeniu w te preparaty. Stosuje się rotację środków dezynfekcyjnych, zwracając uwagę na skuteczność ich działania oraz bezpieczeństwo pacjentów i personelu medycznego. Preferowane są środki dezynfekcyjne o szerokim spektrum działania.

Odpady medyczne w placówkach zbierane są selektywnie w miejscu ich powstawania z podziałem na zakaźne, specjalne i pozostałe. Nie stwierdzono uchybień w zakresie gromadzenia, transportu i usuwania w/w odpadów.

Na terenach otaczających budynki podmiotów wykonujących działalność leczniczą utrzymana jest czystość i porządek. Tereny te są zagospodarowane i na bieżąco sprzątane.

Zgodnie z ustawą z dnia 5 grudnia 2008 r. o zapobieganiu oraz zwalczaniu zakażeń i chorób zakaźnych u ludzi (t.j. Dz. U 2023 r., poz. 1248 ze zm.) kierownicy podmiotów leczniczych oraz inne osoby udzielające świadczeń zdrowotnych są zobowiązani do podejmowania działań zapobiegających szerzeniu się zakażeń i chorób zakaźnych, a w podmiotach leczniczych wykonujących działalność leczniczą w rodzaju świadczenia szpitalne powołane są zespoły i komitety kontroli zakażeń szpitalnych. Kierownicy podmiotów wykonujących działalność leczniczą w rodzaju świadczenia szpitalne są zobowiązani do organizacji udzielania świadczeń zdrowotnych w sposób zapewniający zapobieganie zakażeniom szpitalnym i szerzeniu się czynników alarmowych oraz warunki izolacji pacjentów zakażeniem lub chorobą zakaźną i pacjentów szczególnie podatnych na zakażenia szpitalne, wykonywania badań laboratoryjnych w ciągu całej doby, wykonywania badań mikrobiologicznych oraz przekazywania właściwemu państwowemu inspektorowi sanitarnemu raportów o bieżącej sytuacji epidemiologicznej szpitala i ognisk epidemicznych. W 2023 roku zgłoszono 3 ogniska epidemiczne, w tym: 1 ognisko wywołane zakażeniem *Clostridium difficile* w oddziale chorób wewnętrznych, 1 ognisko wywołane zakażeniem *Klebsiella pneumoniae* NDM w oddziale anestezjologii i intensywnej terapii, 1 ognisko wywołane zakażeniem SARS-CoV-2 w oddziale chorób wewnętrznych. Natomiast w 2022 roku zgłoszono 9 ognisk epidemicznych, w tym: 5 ognisk wywołanych zakażeniem wirusa SARS-CoV-2 (2 ogniska w oddziale chorób wewnętrznych, 3 ogniska w oddziale chirurgii), 1 ognisko wywołane *Clostridium difficile* w oddziale chorób wewnętrznych, 3 ogniska wywołane zakażeniem *Klebsiella pneumoniae* NDM (1 ognisko w oddziale chirurgicznym, 1 ognisko w oddziale w chorób wewnętrznych, 1 ognisko w oddziale intensywnej terapii).

W 2023 r., podobnie jak w latach poprzednich, najczęściej wykrywanymi czynnikami alarmowymi u pacjentów przebywających w Szpitalu Powiatowym w Łowiczu były: Klebsiella spp ESBL (+), MRSA, Escherichia coli ESBL (+), Acinetobacter spp., Pseudomonas spp, Clostridium difficile oraz pałeczki Klebsiella pneumoniae wytwarzające karbapenemazy typu New Delhi. Zgodnie z wytycznymi Narodowego Programu Ochrony Antybiotyków w Szpitalu Powiatowym w Łowiczu podjęto stosowne działania w tym zakresie.

### ***3. Analiza wykonawstwa szczepień ochronnych***

Najważniejszym celem zdrowotnym szczepień ochronnych jest zapobieganie określonemu zakażeniu lub chorobie zakaźnej u zaszczepionej osoby lub populacji.

Na terenie powiatu łowickiego w 2023 roku szczepienia ochronne wykonywane były w 20 podmiotach leczniczych, w których przeprowadzono 39 kontroli. W wyniku przeprowadzonych kontroli sanitarnych nie stwierdzono nieprawidłowości.

Podczas przeprowadzonych kontroli w punktach szczepień zwracano szczególną uwagę na:

- wdrażanie obowiązującego Programu Szczepień Ochronnych,
- stan zaszczepienia dzieci i młodzieży,
- postępowanie z preparatami szczepionkowymi,
- maksymalne wykorzystanie szczepionek wielodawkowych,
- daty ważności, sposób magazynowania i transportowania preparatów szczepionkowych,
- prawidłowe opracowanie dokumentacji związanej z niepożądanymi odczynami poszczepiennymi.
- opracowanie i stosowanie procedur p/epidemicznych
- kwalifikacje personelu w zakresie szczepień ochronnych
- sporządzanie sprawozdań z realizacji szczepień ochronnych
- podejmowanie działań wobec osób uchylających się od obowiązku szczepień ochronnych

Realizacja szczepień ochronnych w ramach Programu Szczepień Ochronnych ma wpływ na sytuację epidemiologiczną nadzorowanego terenu, w szczególności przyczynia się do spadku liczby zachorowań na choroby zakaźne i spadku liczby powikłań występujących po przebytej chorobie. Szczepienia ochronne przeprowadzane były prawidłowo, zgodnie z obowiązującym programem szczepień ochronnych. Stan zaszczepienia dzieci i młodzieży przeciwko gruźlicy, poliomyelitis, wzw B, błonnicy, tężcowi, krztuścowi, odrze, śwince

i różycze, inwazyjnym zakażeniom Hib typu b, rotawirusom oraz inwazyjnym zakażeniom Streptococcus pneumoniae jest dobry. Dla większości chorób, przeciwko którym realizowane są obowiązkowe szczepienia przyjmuje się, że odporność populacyjną osiąga się przy zaszczepieniu co najmniej ok. 95% populacji, przedstawiona poniżej analiza potwierdza, że w przypadku wielu chorób udało się to uzyskać.

Wykonawstwo szczepień ochronnych w 2023 roku jest porównywalne z 2022 r., przedstawione w n/w tabeli.

Rodzaj szczepienia	Rok sprawozdawczy 2022		Rok sprawozdawczy 2023	
	Rok urodzenia	Wykonawstwo %	Rok urodzenia	Wykonawstwo %
GRUŻLICA – szczepionka BCG noworodki	2022	98,7	2023	100
	2021	98,6	2022	100
WIRUSOWE ZAPALENIE WĄTROWY typu B (WZW typu B) szczepienie pierwotne i uzupełniające	2022	84,4	2023	85,7
	2021	94,6	2022	100
BŁONICA, TĘŻEC, KRZTUSIEC szczepienie pierwotne	2022	50,9	2023	46,9
POLIOMYELITIS szczepienie pierwotne	2022	49,3	2022	93,6
HAEMOPHILUS INFLUENZAE typu b szczepienie pierwotne	2022	53,5	2023	46,9
ODRA, ŚWINKA, RÓŻYCZKA szczepienie podstawowe	2021	71,9	2022	75,8
	2020	95,8	2021	100
BŁONICA, TĘŻEC, KRZTUSIEC szczepienie pierwotne i uzupełniające	2021	96,6	2022	93,6
	2020	98,4	2021	100
POLIOMYELITIS szczepienie pierwotne i uzupełniające	2021	96,4	2022	93,6
	2020	98,6	2021	100
HAEMOPHILUS INFLUENZAE typu b szczepienie pierwotne i uzupełniające	2022	53,5	2023	46,9
	2021	96,4	2022	93,6
	2020	98,4	2021	100
STREPTOCOCCUS PNEUMONIAE szczepienie pierwotne i uzupełniające	2022	59,3	2023	73,5
	2021	95,7	2022	96,8
	2020	98,2	2021	100

BŁONICA, TĘŻEC, KRZTUSIEC 6-ty rok życia, szczepienie przypominające	2017	99,6	2018	100
	2016	99,3	2017	100
POLIOMYELITIS 6-ty rok życia, szczepienie przypominające	2017	99,5	2018	100
	2016	99,3	2017	100
ODRA, ŚWINKA, RÓŻYCZKA 10-ty rok życia, szczepienie przypominające	2013	98,8	2014	100
	2012	99,6	2013	100
	2011	99,6	2012	100
	2010	99,7	2011	100
BŁONICA, TĘŻEC, KRZTUSIEC 14-ty rok życia, szczepienie II przypominające	2009	99,9	2010	100
	2008	98,6	2009	100
BŁONICA, TĘŻEC 19-ty rok życia, szczepienie III przypominające	2004	99,7	2005	100
	2003	99,4	2004	100

Nadzorowane placówki medyczne prowadzą również odpłatne szczepienia zalecane. Dużym zainteresowaniem cieszą się szczepienia p/ospie wietrznej, p/meningokokom, p/kleszczowemu zapaleniu mózgu, p/brodawczkowi ludzkiemu. W 2023 roku na terenie powiatu łowickiego zaszczepiono p/ grypie sezonowej 2293 osób (w tym 1607 osób powyżej 65 roku życia). Natomiast w 2022 r. p/grypie sezonowej zaszczepiono 2194 osoby, w tym 1480 osób powyżej 65 roku życia.

Od kilku lat w całym kraju, również w powiecie łowickim zwiększa się liczba osób odmawiających wykonywania obowiązkowych szczepień ochronnych. W 2023 r. łącznie zarejestrowano 76 niezaszczepionych dzieci i 108 osób uchylających się od obowiązku szczepień. Natomiast w 2022 r. łącznie zarejestrowano 41 niezaszczepionych dzieci i 56 osób uchylających się od obowiązku szczepień. Do wszystkich osób uchylających się od obowiązku wykonywania szczepień wysłano list otwarty skierowany do rodziców przez PPIS w Łowiczu, w którym to zwrócono się z gorącym apelem o docenienie wagi problemu, jakim jest zabezpieczenie dziecka przed skutkami zachorowań na choroby zakaźne. Przyczyną niewykonywania szczepień obowiązkowych dzieci przez te osoby był najczęściej wpływ ruchów antyszczepionkowych.

W 2023 r. prowadzono działania administracyjne w celu egzekwowania wykonania obowiązku szczepień przez osoby uchylające się. Wydano 69 upomnień, 36 tytułów wykonawczych, 6 postanowień.

Sekcja epidemiologii prowadzi rejestr niepożądanych odczynów poszczepiennych. Podmioty lecznicze prowadzące szczepienia ochronne mają obowiązek zgłaszania do PPIS w/w odczynów. W 2023 r. zgłoszono 4 niepożądane odczyny poszczepienne w tym: -2 poważne nop (pierwszy po szczepieniu p/ błonicy, tężcowi, krztuścowi, zakażeniom wywołanym przez rotawirusy, inwazyjnym zakażeniom Streptococcus pneumoniae, inwazyjnym zakażeniom Haemophilus influenzae typ b, drugi po szczepieniu p/ błonicy, tężcowi, krztuścowi, poliomyelitis, inwazyjnym zakażeniom Haemophilus influenzae typ b - 2 łagodne nop po szczepieniu p/błonicy, tężcowi, krztuścowi.

Od 2021 roku przypadki odczynów poszczepiennych zgłaszane są wyłącznie poprzez system SEPIS.

Sekcja epidemiologii zajmuje się również przyjmowaniem prób kału do badań laboratoryjnych w kierunku nosicielstwa Salmonella-Shigella do celów sanitarno-epidemiologicznych. W 2023 roku przyjęto ogółem 592 próby, w tym badania uczniów przed rozpoczęciem praktycznej nauki zawodu oraz badania w ramach nadzoru nad chorymi, ozdrowieńcami i nosicielami

Podsumowując działania w sekcji epidemiologii na terenie powiatu łowickiego należy uznać, że w 2023 roku sytuacja epidemiologiczna chorób zakaźnych nie była już zdominowana przez zakażenia wirusem SARS-CoV-2, znacznie zmniejszyła się liczba zachorowań na Covid-19. Sytuacja epidemiologiczna w zakresie pozostałych rejestrowanych chorób zakaźnych była stabilna. W 2023 r. zmieniony został sposób raportowania zachorowań na grypę i zachorowania grypopodobne. Z dniem 7 lipca 2023 r. weszły w życie przepisy Rozporządzenia Rady Ministrów z dnia 3 lipca 2023 r. zmieniające rozporządzenie w sprawie programu badań statystycznych statystyki publicznej na rok 2023 (Dz.U. poz.1282) znoszące obowiązek składania przez placówki medyczne sprawozdań MZ-55 „Tygodniowy, dzienny, meldunek o zachorowaniach i podejrzeniach zachorowań na grypę. Od tego czasu rejestrowane były tylko zachorowania na grypę potwierdzone laboratoryjnie.

Kontrole podmiotów leczniczych wykazały, że zdecydowana większość obiektów na terenie powiatu łowickiego jest w dobrym stanie sanitarno - higienicznym. Obserwuje się również systematyczną poprawę stanu technicznego i sanitarno - higienicznego w/w placówek.

Szczepienia ochronne realizowane są prawidłowo zgodnie z obowiązującym Programem Szczepień Ochronnych, a odsetek dzieci zaszczepionych jest wysoki na co niewątpliwie mają wpływ podejmowane działania edukacyjne w zakresie szczepień

ochronnych. Dla większości chorób, przeciwko którym realizowane są obowiązkowe szczepienia przyjmuje się, że odporność populacyjną osiąga się przy zaszczepieniu co najmniej ok. 95% populacji, co w przypadku wielu chorób udało się osiągnąć. Niepokojącym trendem dla całej populacji może okazać się systematycznie zyskująca na popularności tendencja do unikania szczepień i działanie ruchów antyszczepionkowych. W 2023 r. zwiększyła się w porównaniu do roku 2022 liczba osób uchylających się od szczepień ochronnych. Ze względu na stale rosnącą liczbę osób uchylających się, konieczne jest kontynuowanie akcji edukacyjnych i szukanie nowych sposobów dotarcia do opiekunów z informacjami wskazującymi na zasadność realizacji szczepień ochronnych.

## **SEKCJA BEZPIECZEŃSTWA ŻYWNOŚCI, ŻYWIENIA I PRODUKTÓW KOSMETYCZNYCH**

W roku 2023 Sekcja Bezpieczeństwa Żywności, Żywienia i Produktów Kosmetycznych obejmowała nadzorem 2219 obiektów, w tym m. in. 45 zakładów produkcyjnych, 1103 producentów rolnych, 10 producentów żywności w ramach rolniczego handlu detalicznego, 11 producentów żywności w warunkach domowych, 368 obiektów obrotu żywnością, 484 środki transportu, 117 zakładów żywienia zbiorowego otwartego (restauracje, obiekty małej gastronomii), 57 obiekty żywienia zbiorowego zamkniętego, 8 zakładów usług cateringowych, 2 wytwórnie materiałów i wyrobów przeznaczonych do kontaktu z żywnością, 14 miejsc obrotu tymi przedmiotami, 6 obiektów obrotu produktami kosmetycznymi oraz 2 zakłady produkujące produkty kosmetyczne.

Podział obiektów na grupy przedstawia tabela nr 1.

*Tabela nr 1. Podział obiektów na grupy oraz dane dotyczące prowadzonego w nim nadzoru.*

L.p.	Grupa obiektów	Liczba obiektów	Liczba przeprowadzonych kontroli	Liczba obiektów zatwierdzonych	Liczba obiektów sklasyfikowanych pod względem stanu sanitarnego	Liczba obiektów ocenionych negatywnie
1.	Wytwórnie lodów	2	1	0	1	0
2.	Automaty do lodów	7	5	0	4	0
3.	Piekarnie	7	3	0	2	0



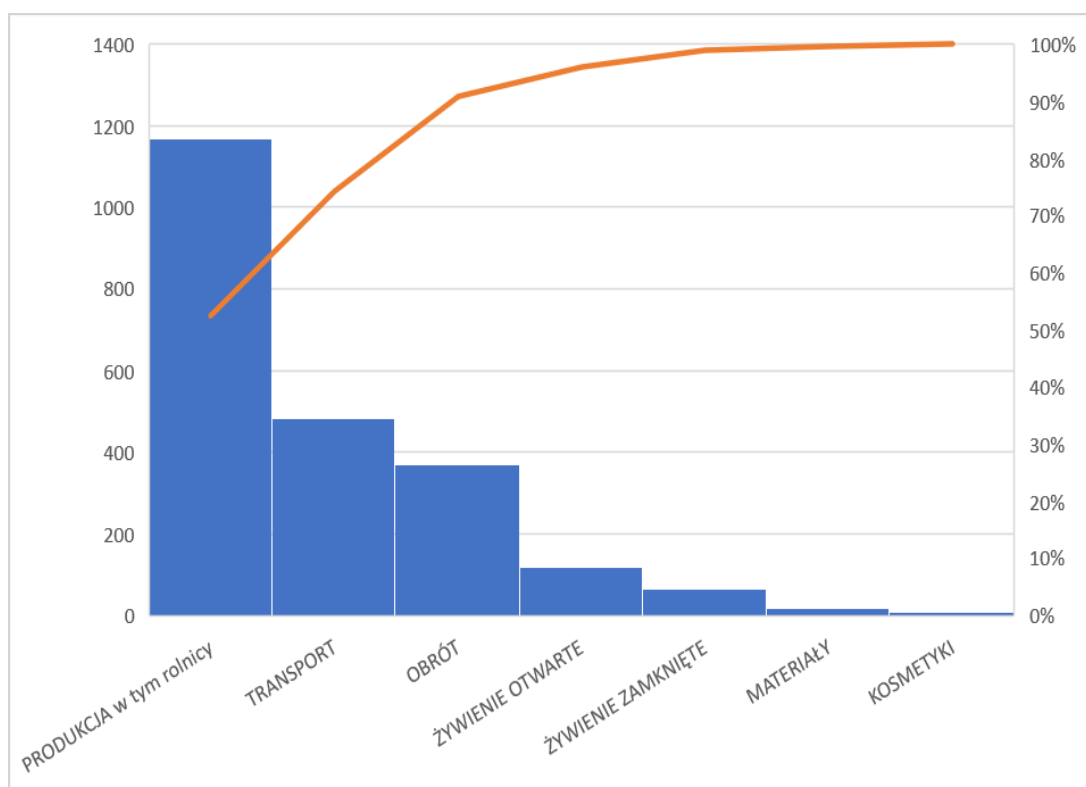
4.	Ciastkarnie	4	2	1	2	0
5.	Przetwórnice owocowo-warzywne	11	24	1	7	0
6.	Browary i słodownie	1	0	0	0	0
7.	Wytwórnice napojów bezalkoholowych	-	-	-	-	-
8.	Wytwórnice naturalnych wód mineralnych	-	-	-	-	-
9.	Zakłady garmazeryjne	2	6	1	1	0
10.	Zakłady przemysłu zbożowo-młynarskiego	3	8	0	1	0
11.	Wytwórnice makaronów	-	-	-	-	-
12.	Wytwórnice wyrobów cukierniczych	1	2	0	1	0
13.	Wytwórnice koncentratów spożywczych	-	-	-	-	-
14.	Wytwórnice octu, majonezu i musztardy	-	-	-	-	-
15.	Wytwórnice chrupków, chipsów i prażynek	-	-	-	-	-
16.	Wytwórnice suplementów diety	2	1	0	0	0
17.	Wytwórnice żywności dla określonych grup	-	-	-	-	-
18.	Wytwórnice substancji dodatkowych	-	-	-	-	-
19.	Wytwórnice aromatów	-	-	-	-	-
20.	Cukrownie	-	-	-	-	-
21.	Producenci pierwotni	-	-	-	-	-
22.	Rolniczy Handel Detaliczny	-	-	-	-	-
23.	Dostawcy bezpośredni	-	-	-	-	-

24.	Producenci pierwotni i rolniczy handel detaliczny	10	2	0	2	0
25.	Producenci pierwotni i dostawcy bezpośredni	1103	39	0	30	0
26.	Producenci pierwotni, rolniczy handel detaliczny, dostawcy bezpośredni	-	-	-	-	-
27.	Producenci kielków	-	-	-	-	-
28.	Producenci żywności w warunkach domowych	11	1	0	1	0
29.	Inne wytwórnie żywności	5	1	1	0	0
30.	Obiekty obrotu żywnością (sklepy, markety, kioski)	281	160	17	76	0
31.	Apteki	31	5	0	1	0
32.	Magazyny hurtowe	12	7	2	0	0
33.	Obiekty ruchome i tymczasowe	12	1	1	0	0
34.	Środki transportu	484	63	63	0	0
35.	Inne zakłady obrotu żywnością	32	3	0	2	0
36.	Obiekty żywienia zbiorowego otwartego w tym zakłady małej gastronomii	117	58	12	24	0
37.	Obiekty żywienia zbiorowego zamkniętego	57	50	4	33	0
38.	Zakłady usług cateringowych	8	4	0	2	0
35.	Wytwórnie materiałów i wyrobów przeznaczonych do kontaktu z żywnością	2	1	0	1	0

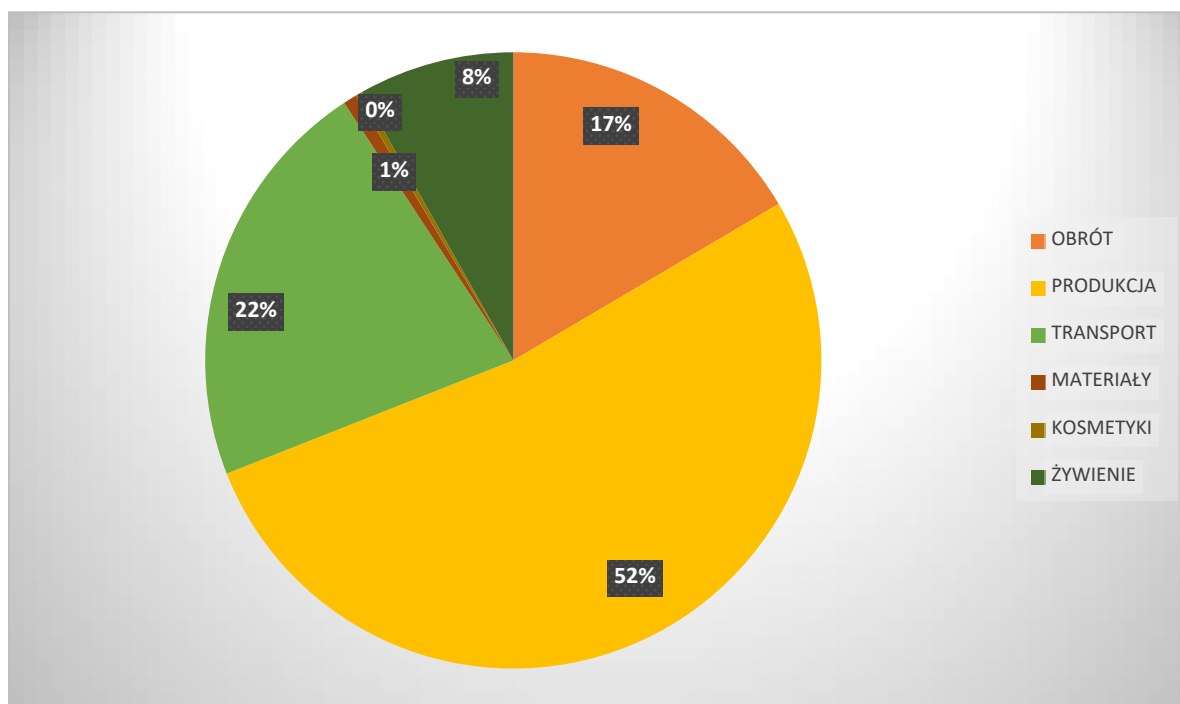
36.	Miejsca obrotu materiałami i wyrobami przeznaczonymi do kontaktu z żywnością	14	7	0	3	0
37.	Obiekty produkcji i obrotu kosmetykami	8	7	0	0	0

Wśród zarejestrowanych podmiotów największe grupy stanowią rolnicy i transport. Dużą ilościowo grupę stanowi obrót tj. sklepy spożywcze, a wśród nich markety: LIDL, KAUFAND, ALDI, 6 obiektów BIEDRONKA, POLO, NETTO, TALAN, 3 obiekty Delikatesy Centrum, 12 sklepów DINO oraz zakłady żywienia zbiorowego. Zakłady produkcyjne żywności stanowią ok 2 % ogółu obiektów, ale wiąże się z nimi bardzo duży zakres kontroli i czasochłonność działań kontrolnych inspekcji. Na terenie powiatu łowickiego znajdują się duże zakłady produkcyjne jak firma: ZPOW AGROS NOVA, BRACIA URBANEK, SPÓŁKA OGRODNICZO PSZCZELARSKA „Pszczółka”, PIMENTA FOODS, ORIFARM MANUFACTURING, LAMELA, OPAKOMET, Okręgowa Spółdzielnia Mleczarska.

*Rysunek nr 1. Obiekty będące pod nadzorem PPIS w Łowiczu wg kategorii zakładu – dane za 2023 rok.*



Rysunek nr 2. Obiekty będące pod nadzorem PPIS w Łowiczu wg udziału procentowego – dane za 2023 rok.



W nadzorowanych zakładach przeprowadzono 454 kontrole z czego najwięcej 176 w obiektach obrotu żywnością, 56 w zakładach produkcji, 58 w zakładach żywienia zbiorowego otwartego, 50 w obiektach żywienia zbiorowego zamkniętego, 39 u producentów pierwotnych.

Większość przeprowadzanych działań nadzorowych stanowią kontrole kompleksowe i kontrole związane z poborem prób w wyniku, których dokonuje się oceny ryzyka jakie stwarza zakład odnośnie bezpieczeństwa żywności. Wśród nich są zakłady o dużym ryzyku jak np. ciastkarnie, wytwórnie lodów, produkcja garmażeryjna, a szczególnie produkujące i przechowujące środki spożywcze łatwopsujące. Takie zakłady kontrolowane są przede wszystkim w sezonie letnim, czyli w okresie panowania wysokich temperatur. Kontrolowane zakłady oceniono w roku 2023 jako bezpieczne. Część wykonanych kontroli dotyczyła zakładów, które złożyły wnioski o ich rejestrację i zatwierdzenie. Te kontrole dokonywane są w celu sprawdzenia, czy dany zakład odpowiada przepisom prawa żywnościowego i może prowadzić działalność zapewniając produkcję, czy obrót żywności bezpiecznej dla zdrowia. Wszystkie kontrolowane zakłady w konsekwencji otrzymały decyzje administracyjne o ich zatwierdzeniu do planowanej działalności.

Część kontroli wynika z interwencji konsumentów, którzy dostrzegają nieprawidłowości i naruszenia przepisów sanitarnych. Pozytywnym zjawiskiem jest stale rosnąca liczba konsumentów świadomych zagrożeń dla bezpieczeństwa żywności występujących w obrocie.

Podczas przeprowadzonych kontroli zwracano szczególną uwagę na stan sanitarny obiektów, stan techniczny pomieszczeń, urządzeń i sprzętu, warunki sprzedaży i produkcji, higienę i stan zdrowia zatrudnionego personelu, prawidłowość prowadzonych procesów produkcyjnych, jakość wprowadzanych do obrotu i do produkcji środków spożywczych (ich terminy trwałości, warunki przechowywania, pochodzenie).

Sprawdzano również stosowanie przepisów dotyczących informowania klientów o wykazie składników, w tym składników mogących powodować alergię.

W stołówkach szkolnych i przedszkolnych przeprowadzono skrócone oceny żywienia na podstawie przedstawionych jadłospisów dekadowych.

W roku sprawozdawczym skierowano 2 wnioski o ukaranie do Łódzkiego Państwowego Wojewódzkiego Inspektora Sanitarnego. Pierwszy przypadek dotyczył nieprzestrzegania przepisów w zakresie znakowania żywności i wprowadzenie ich do obrotu. Skierowano wniosek o ukaranie właścicielki zakładu garmażeryjnego do ŁPWIS, który wymierzył karę pieniężną na kwotę łączną 3370 zł. Kolejny wniosek dotyczył ukarania właścicielki restauracji w związku z samowolnym rozszerzeniem działalności o świadczenie usług cateringowych tj. w zakresie niezgodnym z decyzją o zatwierdzeniu zakładu do prowadzenia działalności gastronomicznej opartej na produkcji posiłków od surowca do gotowej potrawy. ŁPWIS wymierzył karę pieniężną na kwotę łączną 1500 zł.

Podczas przeprowadzanych kontroli w obiektach, w których stwierdzono nieprawidłowości ukarano osoby upoważnione mandatami karnymi. Nałożono 21 mandatów na łączną sumę 8600 zł. Karanie mandatowe zastosowano w przypadku przeterminowanych artykułów spożywczych znajdujących się w sprzedaży, braku czystości bieżącej, braku orzeczeń lekarskich do celów sanitarno-epidemiologicznych, braku dokumentacji, nieutrzymanie porządku w obrębie nieruchomości, braku segregacji w urządzeniach chłodniczych. W obiektach, gdzie stwierdzono naruszenia przepisów żywnościowych przeprowadzono ponownie kontrole, podczas których stwierdzono zlikwidowanie nieprawidłowości będących powodem zastosowania wcześniej sankcji karnych.

W roku 2023 stwierdzono w wielu przypadkach poprawę stanu sanitarnego obiektów. Wielu przedsiębiorców przystosowuje swoje obiekty do optymalnych warunków sprzedaży i produkcji poprzez prowadzenie remontów związanych z odnowieniem i modernizacją

pomieszczeń, zakupem dodatkowych urządzeń, wymianą zniszczonego sprzętu, a także prowadzeniem badań sanitarnych oraz badań potwierdzających bezpieczeństwo produkowanych wyrobów.

Podczas przeprowadzanych kontroli sanitarnych pracownicy PSSE w Łowiczu oprócz kontroli, prowadzą także działalność oświatową informując o zanieczyszczeniach mogących wystąpić w żywności, o zagrożeniach dla zdrowia ludzi, aktualnych wymaganiach sanitarnych, dobrych praktykach produkcyjnych i higienicznych przez co zwiększa się świadomość przedsiębiorców z zakresu bezpieczeństwa żywności.

## **AKCJE KONTROLNE**

Oprócz rutynowych kontroli wynikających z planu rocznego Sekcja BŻŻiPK prowadziła wiele dodatkowych, raportowanych, szeroko zakrojonych akcji specjalnych.

Prowadzono wzmożony nadzór nad suplementami diety, żywnością wzbogaconą i specjalnego przeznaczenia żywieniowego. Kontrolowano obiekty prowadzące sprzedaż tych środków, podczas których sprawdzano prawidłowość oznakowania, sposób przechowywania, terminy minimalnej trwałości. Śledzono również strony internetowych sklepów i oceniano oznakowanie tych środków oraz spełnienie obowiązku rejestracji produktów w Głównym Inspektoracie Sanitarnym. Łącznie oceniono 93 suplementy diety, 77 suplementy diety będące w sprzedaży internetowej oraz 16 suplementów diety w sprzedaży stacjonarnej, w tym suplementy diety, które zostały pobrane do badań laboratoryjnych.

Sekcja BŻŻiPK kontrolowała również wypoczynek dzieci i młodzieży. Podczas kontroli kolonii organizowanych w okolicznych ośrodkach sprawdzano stan sanitarny obiektów, jakość produktów spożywczych oferowanym dzieciom i młodzieży, prawidłowość przygotowania jadłospisów. Nieprawidłowości w tym zakresie nie stwierdzono.

W związku z występowaniem w Polsce przypadków afrykańskiego pomoru świń (ASF) prowadzono nadzór nad sprzedażą, źródłami pozyskania mięsa wieprzowego i dziczyzny oraz produktów z nich otrzymywanych, a także zagospodarowaniem odpadów pochodzenia zwierzęcego. Podczas kontroli obiektów oferujących do sprzedaży mięso wieprzowe sprawdzano również źródła ich pochodzenia oraz dokumentację umożliwiającą identyfikację producenta i potwierdzającą ich właściwą jakość zdrowotną. Kontrolowano m.in. zakłady żywienia zbiorowego, kioski, sklepy. Nieprawidłowości w tym zakresie nie stwierdzono.

W obiektach prowadzących żywienie dzieci i młodzieży sprawdzano przestrzeganie przepisów rozporządzenia Ministra Zdrowia z dnia 26 lipca 2016 r. w sprawie grup środków

spożywczych przeznaczonych do sprzedaży dzieciom i młodzieży w jednostkach systemu oświaty oraz wymagań, jakie muszą spełniać środki spożywcze stosowane w ramach żywienia zbiorowego dzieci i młodzieży w tych jednostkach. Podczas kontroli sprawdzano, czy ilości cukru, sodu i tłuszczu nie przekraczają określonych limitów, czy posiłki zawierają produkty z różnych grup środków spożywczych: produkty zbożowe lub ziemniaki, warzywa lub owoce, mleko lub produkty mleczne, mięso, ryby, jaja, orzechy, nasiona roślin strączkowych i inne nasiona oraz tłuszcze. Oceniano również, czy potrawy sporządzane były z naturalnych składników, a w przypadku użycia koncentratów spożywczych, wyłącznie z koncentratów z naturalnych składników. Kontrolowano czy nie przekraczano dwóch porcji potraw smażonych w tygodniu, czy do smażenia używano olejów roślinnych, czy każdego dnia było podawane mleko lub produkty mleczne, mięso, jajka, orzechy, nasiona roślin strączkowych warzywa lub owoce, produkty zbożowe. Podczas kontroli nie stwierdzono nieprawidłowości.

## **DZIAŁANIA W RAMACH SYSTEMU RASFF I RAPEX**

RASFF to system wczesnego ostrzegania o bezpośrednim lub pośrednim niebezpieczeństwie grożącym zdrowiu ludzkiemu, pochodzącym z żywności. Działa jako sieć w całej UE. Umożliwia on członkowi sieci powiadomienie Komisji Europejskiej i przekazanie informacji o niebezpiecznej żywności, paszach, materiałach do kontaktu z żywnością organom bezpośredniej urzędowej kontroli i działania celem wycofania niebezpiecznych produktów z rynku. Powiadomienia zgłaszane do RASFF dzielą się na powiadomienia o niezgodności, powiadomienia alarmowe, powiadomienia informacyjne, powiadomienia informacyjne w celu podjęcia działań, powiadomienia informacyjne w celu zwrócenia uwagi, powiadomienia news, powiadomienia o odrzuceniu na granicy, powiadomienia o fałszowaniu.

W ramach systemu RASFF w roku 2023 zarejestrowano 33 powiadomienia, które dotyczyły:

- stwierdzenia wysokiego poziomu sumy alkaloidów pirolizydynowych w suplementie diety pn. HERBS, Tymianek i Podbiał pochodzącym z Polski;
- przekroczenia poziomu odniesienia dla obecności akryloamidu w produkcie pn. Herbatniki Petit Beurre Apetitki, herbatniki premium biscuits, 200g, wyprodukowanym w Rumunii;
- stwierdzenia przekroczenia najwyższego dopuszczalnego poziomu alkaloidów pirolizydynowych w produkcie pn. Propollen Plus Supplement diety, 60 tabletek, pochodzącym z Polski;

- stwierdzenia wysokiego poziomu estrów 3-MCPD kwasów tłuszczowych oraz estrów glicydowych kwasów tłuszczowych w produkcie pn. Ciastka Unicorn wheels, 220g, marki Aldiva, pochodzącym z Turcji;
- stwierdzenia przez konsumenta pleśni w produkcie pn: Valio PROfeel protein snack, 150g, raspberry lactose free;
- wykrycia obecności Salmonella Enteritidis w 2 z 5 próbek skórek szyjek kurcząt, kraj pochodzenia Polska;
- migracji formaldehydu z bambusowych talerzy dziecięcych z Chin, importowane przez niemiecką firmę Miles GmbH;
- wykrycia obecności Salmonella Enteritidis w elementach drobiowych;
- wykrycia obecności Salmonella spp. w 25g produktu w produkcie pn. Kiełbasa surowa Metka cebulowa, wyprodukowana przez P.P.H.U. Kawiks Spółka Jawna, Karol Chachulski i Wincenty Chachulski, Patoki 23, 98-170 Widawa;
- wykrycia pleśni w produkcie cukierniczym pn. Śmieszna Krówka, kraj pochodzenia Polska;
- stwierdzenia przekroczenia najwyższego dopuszczalnego poziomu sumy alkaloidów pirolizydynowych w produkcie pn. Herbata Loyd Earl grey, pochodzącym z Polski;
- stwierdzenia przekroczenia NDP sumy alkaloidów pirolizydynowych w produkcie pn. Rumianek herbatka ziołowa Posti, kraj pochodzenia: Polska;
- przekroczenia maksymalnego poziomu estrów glicydołu w rafinowanym oleju palmowym wyprodukowanym w Niemczech;
- nieautoryzowanej nowej żywności alfosceranu cholin w suplemencie diety pn. NAPALM Pre-concest pumped;
- nieoznakowanego napromieniowania suplementu diety pn. Echinacea;
- stwierdzenia zawartości kwasu sorbowego w suplemencie diety pn. Syrop Lipa Malina Kids, 120ml, pochodzącym z Polski;
- przekroczenia najwyższego dopuszczalnego poziomu pierwszorzędnych amin aromatycznych w wyrobie pn. Łyżka kuchenna VALDINOX Mistrz w kuchni, pochodzącym z Chin;
- zatrucia pokarmowego u jednej osoby prawdopodobnie po spożyciu produktu mlecznego – sera pn. Caciotta, 400g, producent: Malga di Coredo, loc Zuol, 38012 Predaia;
- wykrycia obecności bakterii Salmonella Enteritidis w 25g w 3 z 5 próbek wycinków skórek z szyi kurcząt – świeżych, producent: CEDROB S.A., Ujazdówek 2A, 06-400 Ciechanów;



- przekroczenia NDP ochratoksyny A w produkcie pn. Słonecznik łuskany, kraj pochodzenia Bułgaria;
- stwierdzenia przekroczenia NDP dla flonikamidu suma flonikamidu, TFNA i TFNG w produkcie pn. Bób, odmiana: Bizon, wyprodukowanym w Gospodarstwie rolnym P. Piotra Podolskiego, Gągolin Zachodni 11, 99-414 Kocierzew Południowy;
- wykrycia obecności Salmonella Enteritidis w produkcie pn. Nogi kurczaka bez skóry, producent: CEDROB S.A., Ujazdówek 2A, Zakład Produkcyjny Ciechanów, ul. Płocka 5, 06-400 Ciechanów;
- stwierdzenia niedozwolonych substancji sildenafilu i tadalafilu w paście ziołowej importowanej z Turcji;
- nieoznakowanego napromieniowania suplementu diety pn. Kompleks Cynamonu, Gymnemy i Morwy, kraj pochodzenia: Stany Zjednoczone;
- skargi konsumenta dot. suplementu diety pn. Balsam Jerozolimski Forte, Produkty Bonifraterskie, 200ml, producent: Prowincja Polska Zakonu Szpitalnego Św. Jana Bożego p.w. Zwiastowania Najświętszej Maryi Panny, Bonifraterska 12, 00-213 Warszawa;
- L-treonianu magnezu, niedozwolonej formy magnezu, dla której brak jest informacji nt. historii spożycia w UE przed 15.05.1997 r. w suplemencie diety pn. Magtein™ 90 kapsułek dojelitowych/wegetariańskich;
- stwierdzenia składnika niedozwolonego do stosowania w suplemencie diety, tj. 5-HTP w suplemencie diety ALINESS health'n'beauty 5-HTP 200mg 60 kapsułek, kraj pochodzenia: Polska;
- hospitalizacji 4 osób, u których doszło po spożyciu napojów marki Coca-Cola i Romerquelle do uszkodzenia jamy ustnej, przełyku oraz problemów żołądkowych;
- stwierdzenia niedeklarowanej substancji alergennej – glutenu w makaronie z kukurydzy, pochodzącym z Rumunii;
- stwierdzenia przekroczenia NDP diflubenzuronu w produkcie pn. Gruszki świeże Odmiana Klapsa, kraj pochodzenia: Polska;
- stwierdzenia przekroczenia najwyższego dopuszczalnego poziomu alkaloidów pirolizydynowych w produkcie pn. Propollen Plus Suplement diety, 60 tabletek, kraj pochodzenia: Polska.

W związku z otrzymanymi powiadomieniami przeprowadzono kontrole interwencyjne bezpośrednio w obiekcie, który został umieszczony na liście dystrybucyjnej, kontaktowano się

telefonicznie lub drogą email w celu poinformowania i uzyskania informacji. W zakresie systemu RAPEX nie odnotowano żadnych zgłoszeń.

## KONTROLA GRANICZNA

W 2023 do PSSE w Łowiczu wpłynęło 5 wniosków o dokonanie kontroli granicznej w związku z eksportem produktów przez zakład znajdujący się na terenie powiatu łowickiego. Przeprowadzono 5 kontroli, po których wydano świadectwa jakości dla produktów. Nie stwierdzono żadnych nieprawidłowości. Do PSSE wpłynął 1 wniosek dot. importu materiałów do kontaktu z żywnością. Nie stwierdzono żadnych nieprawidłowości.

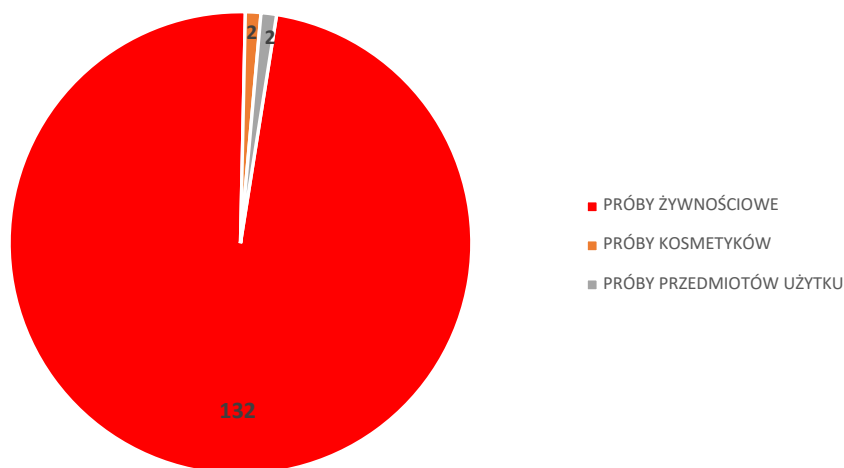
## PRÓBY

W roku 2023 pobierano do badań laboratoryjnych próbki środków spożywczych, produktów kosmetycznych oraz przedmiotów użytku przeznaczonych do kontaktu z żywnością produkowanych w nadzorowanych zakładach oraz znajdujących się w obrocie w obiektach zlokalizowanych na terenie powiatu łowickiego. Próby do badań pobierane były zgodnie z harmonogramem poboru prób na dany rok, ustalonym na podstawie wytycznych Głównego Inspektora Sanitarnego oraz interwencyjnie. Łącznie zbadano 136 prób.

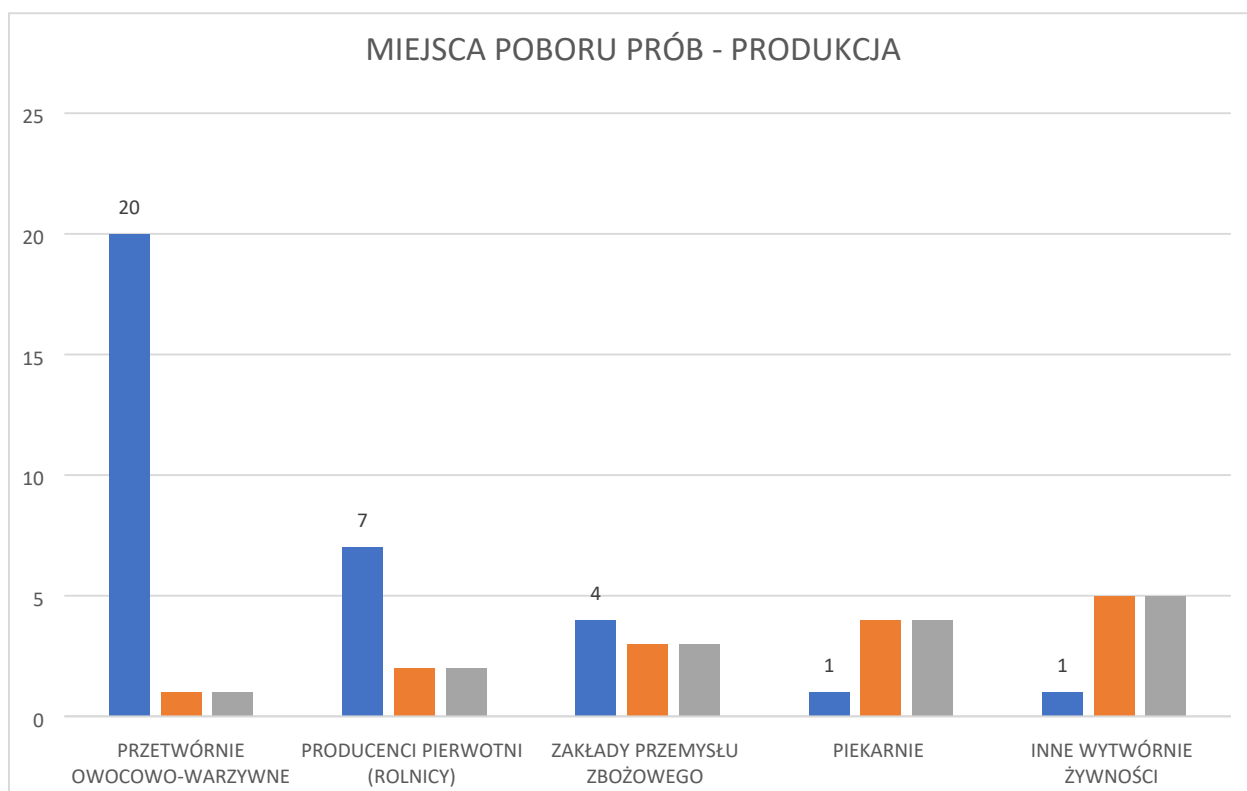
Ilość, rodzaj oraz miejsce poboru prób zobrazowano na poniższych wykresach.

*Rysunek nr 3. Ilość prób pobranych do badań laboratoryjnych*

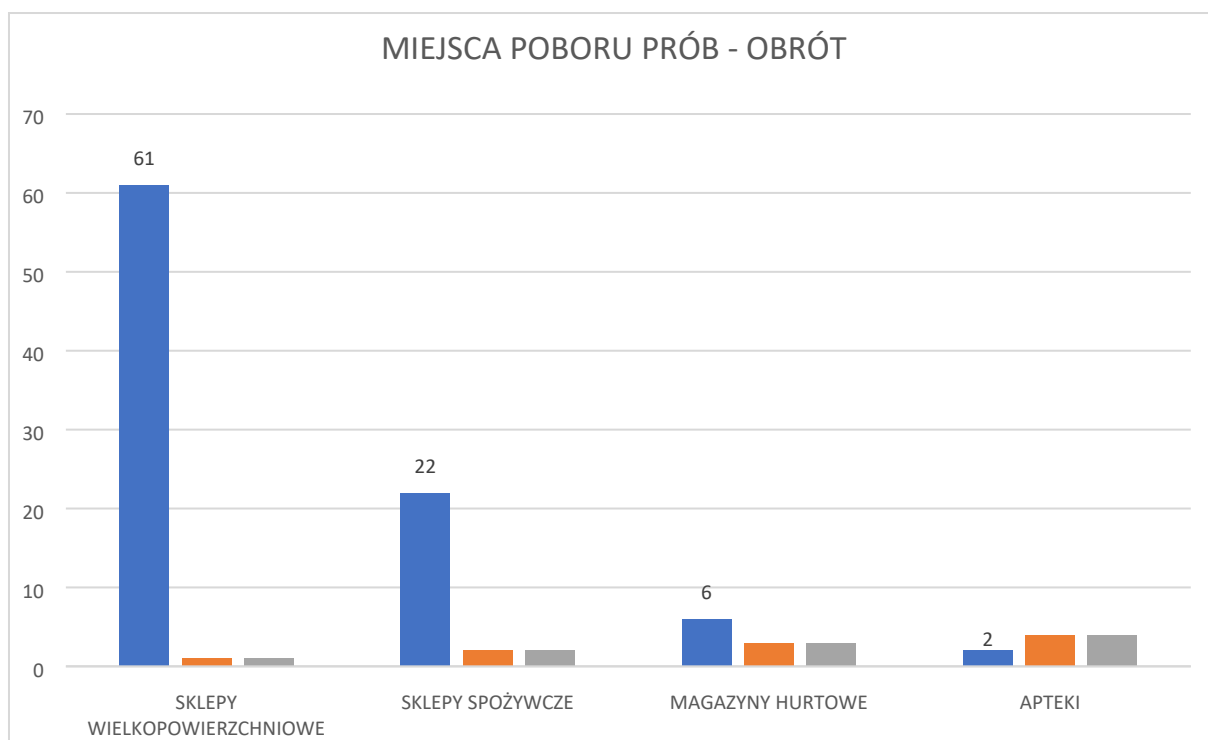
ILOŚĆ PRÓB POBRANYCH DO BADAŃ LABORATORYJNYCH



Rysunek nr 4. Miejsce poboru prób – produkcja żywności



Rysunek nr 5. Miejsce poboru prób - obrót



Do badań laboratoryjnych pobrano 2 próby przedmiotów kosmetycznych: 1 próbę w obiekcie obrotu kosmetykami i 1 próbę w sklepie ogólnospożywczym, który posiada w swoim asortymencie kosmetyki. Pobrano również 2 próby przedmiotów do kontaktu z żywnością: 1 próbę w miejscach obrotu materiałów i wyrobów przeznaczonych do kontaktu z żywnością i 1 próba w sklepie ogólnospożywczym. Prób nie kwestionowano.

Pobierane próby żywności, kosmetyków i przedmiotów do kontaktu z żywnością badane były w 25 kierunkach:

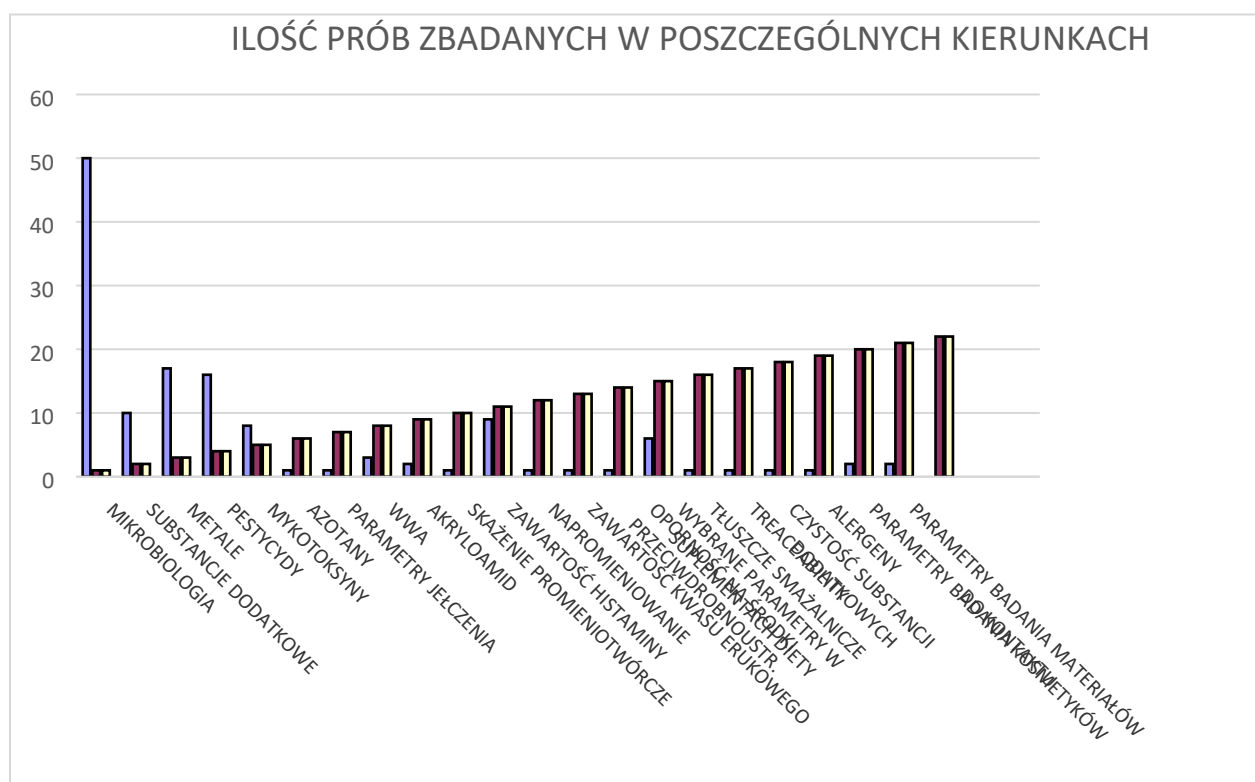
- mikrobiologia (*Salmonella*, *Listeria monocytogenes*, *Bacillus cereus*)
- zawartość substancji dodatkowych (obecność substancji konserwujących, barwników syntetycznych)
- pozostałości pestycydów
- zawartość metali szkodliwych dla zdrowia (ołów, kadm, rtęć, arsen, cyna, nikiel)
- zawartość azotanów
- zawartość WWA (benzo(a)piren, benzo(a)antracen, benzo(b)fluoranten, chryzen)
- zawartość witamin i substancji odżywczych w suplementach diety i żywności wzbogaconej
- zawartość mykotoksyn (Aflatoksyna M1, Ochratoksyna A, Aflatoksyna B1, Aflatoksyna B2, Aflatoksyna G1, Aflatoksyna G2, Patulina, DON, ZEA, Alkaloidy sporyszu, Przetrwalniki buławinki czerwonej)
- napromieniowanie żywności
- 3-MCPD
- oporność na środki przeciwdrobnoustrojowe u bakterii zoonotycznych i komensalnych
- zawartość histaminy
- skażenia promieniotwórcze
- zawartość kwasu erukowego
- parametry jęłczenia
- zawartość akryloamidu
- parametry czystości substancji dodatkowych
- wykrywanie alergenów
- badanie próbek tłuszczów smażalniczych
- traceability
- obecność zanieczyszczeń biologicznych
- obecność zanieczyszczeń fizycznych

- organoleptyka
- oznakowanie
- oznaczanie formaldehydu, badania mikrobiologiczne oraz oznaczanie konserwantów w kosmetykach
- migracja ołowiu i kadmu oraz organoleptyka w materiałach i wyrobach przeznaczonych do kontaktu z żywnością

Część prób badano organoleptycznie oraz oceniono pod względem prawidłowości znakowania.

Ilość prób zbadanych w poszczególnych kierunkach zilustrowano na poniższych wykresach.

Rysunek nr 6. Ilość prób zbadanych w poszczególnych kierunkach



Badania przeprowadzane były w akredytowanych jednostkach laboratoryjnych należących do struktury laboratoriów województwa łódzkiego oraz w laboratoriach innych województw:

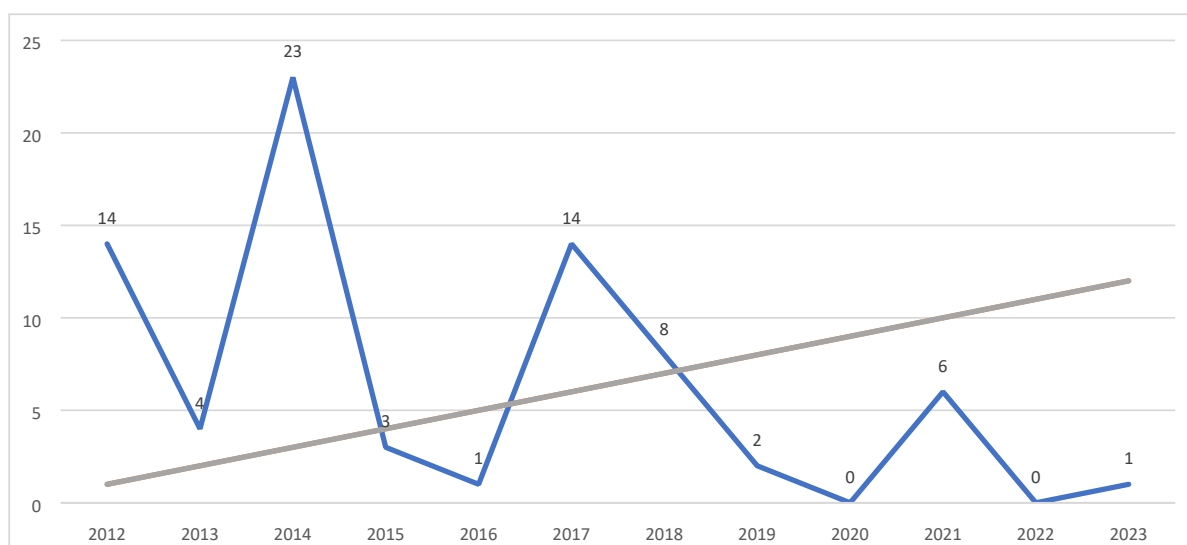
- WSSE Łódź (metale, pestycydy, WWA, wybrane parametry w kosmetykach, wybrane parametry suplementów diety, wybrane parametry w materiałach i wyrobach

przeznaczonych do kontaktu z żywnością, skażenia promieniotwórcze, czystość substancji dodatkowych),

- PSSE Skierniewice (mikrobiologia, substancje dodatkowe, parametry jełczenia),
- PSSE Piotrków Trybunalski (azotany, migracja ołowiu i kadmu),
- PSSE Łowicz (znakowanie),
- WSSE Rzeszów (pestycydy),
- WSSE Bydgoszcz (mykotoksyny, pestycydy),
- WSSE Katowice (kwas erukowy),
- WSSE Warszawa (pestycydy, zawartość histaminy),
- WSSE Toruń (wybrane parametry suplementów diety)
- WSSE Opole (pestycydy)
- WSSE Kraków (wybrane parametry suplementów diety),
- WSSE Lublin (mykotoksyny, 3-MCPD, alergeny),
- PSSE Sanok (napromienianie),
- PIW w Puławach (oporność na środki przeciwdrobnoustrojowe u bakterii zoonotycznych i komensalnych).
- PZH (mykotoksyny, akryloamid, 3-MCPD)

Kwestionowano 1 próbę ze względu na przekroczenia najwyższego dopuszczalnego poziomu pozostałości pestycydów – flonikamid w próbce środka spożywczego pn. bób odmiana Bizon.

Rysunek nr 7. Ilość prób kwestionowanych w latach 2012-2023



## ZATRUCIA POKARMOWE

W 2023 roku do Powiatowej Stacji Sanitarno-Epidemiologicznej w Łowiczu wpłynęło 1 zgłoszenie o podejrzeniu zatrucia pokarmowego. Zgłoszenie dotyczyło zatrucia zbiorowego dzieci uczestniczących w obozie sportowym organizowanym na terenie obiektu hotelowo-restauracyjnego. W związku ze zgłoszeniem pobrano do badań laboratoryjnych 9 próbek żywności, która potencjalnie mogła być źródłem zatrucia. Żadnej z prób nie kwestionowano. Podczas kontroli w zakładzie stwierdzono nieprawidłowości tj. niewłaściwy stan sanitarny, brak prowadzonych zapisów w rejestrach oraz nieprzestrzeganie segregacji w urządzeniach chłodniczych. Nałożono mandat karny. Kontrola sprawdzająca wykazała usunięcie nieprawidłowości przez przedsiębiorcę.

Po przeprowadzeniu czynności wyjaśniających w ścisłej współpracy z Sekcją Epidemiologii, czynnik zatrucia nie został określony.

## SKARGI I INTERWENCJE

W 2023 roku zarejestrowano 22 interwencje, 22 rozpatrzono.

Interwencje dotyczyły:

- Stwierdzenia niewłaściwych cech organoleptycznych tj. zbyt duża ilość soli w produkcie pn. słonina Bohuna; skarga niezasadna

- Stwierdzenia niewłaściwej jakości posiłków dostarczanych przez firmę cateringową; skarga częściowo zasadna
- Stwierdzenia niewłaściwej jakości potraw sporządzanych w restauracji; skarga częściowo zasadna
- Wprowadzania do obrotu środków spożywczych po upływie terminu przydatności do spożycia lub daty minimalnej trwałości w sklepie; skarga zasadna
- Niewłaściwej jakości mąki zakupionej przez internet; skarga niezasadna
- Stwierdzenia obecności ciała obcego w produkcie pn. „Jaja polskie z chowu na wolnym wybiegu”; skarga niezasadna. Sprawę przekazano do dalszego wyjaśnienia do PIW w Środzie Wielkopolskiej, na terenie którego znajduje się zakład produkujący kwestionowany produkt
- Stwierdzenia obecności konsumenta z psem w sali restauracji; skarga niezasadna
- Podejrzenia prowadzenia działalności bez zgłoszenia do rejestru zakładów podlegających urzędowej kontroli organów PPIS; skarga niezasadna
- Stwierdzenia obecności zanieczyszczeń (piasku) w produkcie pn. „Passata clasica” przekazana przez PPIS w Wadowicach; skarga niezasadna
- Wprowadzania do obrotu środków spożywczych po upływie terminu przydatności do spożycia lub daty minimalnej trwałości w punkcie przy stacji paliw; skarga niezasadna
- Stwierdzenia złej jakości posiłków serwowanych w restauracji, które spowodowały problemy zdrowotne oraz obecność włosa w posiłku; skarga niezasadna
- Stwierdzenia obecności ciała obcego w produkcie pn. „Polskie jaja z chowu ściółkowego”; skarga niezasadna
- Wprowadzania do obrotu środków spożywczych po upływie terminu przydatności do spożycia lub daty minimalnej trwałości w markecie; skarga zasadna
- Podejrzenia niezachowania identyfikowalności dla używanych w restauracji artykułów spożywczych, używania do produkcji posiłków środków spożywczych po upływie terminu przydatności do spożycia lub daty minimalnej trwałości, niezachowania odpowiedniego stanu sanitarnego środka transportu służącego do transportu posiłków, zatrudniania pracowników bez aktualnych orzeczeń lekarskich do celów sanitarno-epidemiologicznych, braku wykazu alergenów zawartych w serwowanych posiłkach, używania do produkcji posiłków artykułów spożywczych pochodzących z Banku Żywności; skarga częściowo zasadna



- Stwierdzenia niewłaściwego zagospodarowania odpadów spożywczych w markecie; skarga niezasadna
- Stwierdzenia złej jakości posiłków serwowanych w restauracji, które spowodowały złe samopoczucie po spożyciu; skarga niezasadna
- Stwierdzenia złej jakości posiłków serwowanych w restauracji, które spowodowały złe samopoczucie po spożyciu, niezachowania odpowiedniego stanu sanitarnego środka transportu służącego do transportu posiłków, braku zatwierdzenia dla prowadzonej działalności, nieprawidłowości w oznakowaniu produktów; skarga niezasadna
- Jakości mięsa świeżego zakupionego w markecie; skarga niezasadna
- Stwierdzenia niewłaściwych cech organoleptycznych produktu pn. „Woda źródłana Żywiec Zdrój” zakupionego w markecie; skarga niezasadna. Sprawę przekazano do dalszego wyjaśnienia do PPIS w Żywcu, na terenie którego znajduje się zakład produkcyjny.
- Niewłaściwego przechowywania środków spożywczych – bez zachowania segregacji w urządzeniu chłodniczym; skarga niezasadna
- Stwierdzenia obecności ciała obcego w produkcie pn. „Sałatka Premium” serwowanym w restauracji; skarga niezasadna
- Niewłaściwej jakości mąki zakupionej przez internet; skarga niezasadna.
- Zatrudniania pracowników bez aktualnych orzeczeń lekarskich do celów sanitarno-epidemiologicznych; skarga zasadna.

Konsumenci najczęściej składali skargi na następujące grupy obiektów:

- markety, sklepy spożywcze, kioski,
- zakłady żywienia zbiorowego otwartego,
- zakłady produkcyjne.

W czasie kontroli sanitarnych przeprowadzonych w związku ze złożonymi interwencjami w 6 przypadkach zastosowano karanie mandatowe na łączną kwotę 2 000 złotych, wydano 1 decyzję administracyjną nakazującą poprawę stanu sanitarno-technicznego pomieszczeń i wyposażenia oraz skierowano 1 wniosek o nałożenie kary pieniężnej do ŁPWIS w związku z rozszerzeniem prowadzonej działalności o świadczenie usług cateringowych bez złożenia wniosku do PPIS w Łowiczu. Osobom skarżącym, które podały nazwisko i adres zamieszkania, adres emaila lub numer telefonu udzielono odpowiedzi na skargi.

## **WSPÓŁPRACA Z INNYMI JEDNOSTKAMI KONTROLUJĄCYMI**

Powiatowa Stacja Sanitarno – Epidemiologiczna w miarę potrzeb ściśle współpracuje z Inspekcją Weterynaryjną, Inspekcją Ochrony Roślin i Nasiennictwa, Inspekcją Jakości Handlowej Artykułów Rolno-Spożywczych oraz Inspekcją Handlową.

W 2023 r. współpraca z Inspekcją Weterynaryjną opierała się na Porozumieniu ramowym między inspekcjami. W ramach współpracy w roku 2023 uaktualniono listy obiektów wspólnie nadzorowanych przez Inspekcję Sanitarną i Inspekcję Weterynaryjną. W obiektach wspólnie nadzorujących z PIWet. nie przeprowadzono kontroli. W roku sprawozdawczym nie zachodziła konieczność współpracy w ramach systemu RASFF.

Współpraca z Inspekcją Ochrony Roślin i Nasiennictwa i z Inspekcją Ochrony Środowiska opierała się na Porozumieniu z dnia 22 grudnia 2020 r. w sprawie współdziałania Państwowej Inspekcji Sanitarnej, Państwowej Inspekcji Ochrony Roślin i Nasiennictwa, Inspekcji Ochrony Środowiska w zakresie bezpieczeństwa produkcji pierwotnej żywności pochodzenia roślinnego. Razem z przedstawicielami Inspekcji Ochrony Środowiska przeprowadzono 1 kontrolę w gospodarstwie rolnym uprawiającym m.in. truskawki, ogórki, buraki ćwikłowe, fasolę.

Podczas wspólnej kontroli z pracownikami Inspekcji Ochrony Środowiska pobrano 2 próbki owoców – truskawek do badań laboratoryjnych w kierunku pozostałości pestycydów oraz zawartości metali szkodliwych dla zdrowia. Próbki nie były kwestionowane.

W 2023 r. nie zachodziła konieczność bezpośredniej współpracy z Inspekcją Handlową. Nie podejmowano również współpracy z mediami.

## **NADZÓR NAD MATERIAŁAMI I WYROBAMI PRZEZNACZONYMI DO KONTAKTU Z ŻYWNOŚCIĄ I KOSMETYKAMI**

W 2023 r. zewidencjonowane były 2 wytwórnie i 14 obiektów obrotu materiałami i wyrobami przeznaczonymi do kontaktu z żywnością (w tym 1 hurtownia i 13 sklepów). Skontrolowano 6 obiektów obrotu i 1 wytwórnię, przeprowadzając łącznie 8 kontroli.

W roku sprawozdawczym pobrano do badań laboratoryjnych 2 próby materiałów do kontaktu z żywnością - butelka tritanowa 550ml oraz kubek ceramiczny. Prób nie kwestionowano.

Na terenie działania PSSE w Łowiczu znajdują się 2 zakłady produkujące produkty kosmetyczne. Jeden produkuje chusteczki nawilżane i papier nawilżany, który rozpoczął

działalność pod koniec roku 2019. Drugi obiekt został zarejestrowany w 2022. Zakład zajmuje się produkcją płynu do płukania jamy ustnej. Pomieszczenia oraz wyposażenie zakładów spełniają wymagania zawarte w przepisach sanitarnych i budowlanych obowiązujących dla tego typu działalności. W roku sprawozdawczym skontrolowano 1 obiekt, w którym przeprowadzono 1 kontrolę.

W roku sprawozdawczym funkcjonowały 2 hurtownie i 4 sklepy ze sprzedażą kosmetyków. Pobrano 2 próby kosmetyków: Babydream sensitive krem do twarzy z masłem shea i pantenolem oraz płyn do płukania jamy ustnej Biomadent. Próby pobrano w obiektach obrotu kosmetykami oraz w sklepie ogólnospożywczym, który posiada w swoim asortymencie również kosmetyki. Prób pod względem badanych parametrów nie kwestionowano.

## **SEKCJA HIGIENY ŚRODOWISKA**

### ***HIGIENA KOMUNALNA***

Sekcja Higieny Środowiska w zakresie Higieny Komunalnej (SHŚ/HK) Powiatowej Stacji Sanitarno – Epidemiologicznej w Łowiczu jest komórką zajmującą się tematyką odpowiednich warunków zdrowotnych środowisk, w których przebywa człowiek. Nadzór sanitarny w tym zakresie ma na celu zapewnienie oraz poprawę warunków higienicznych i zdrowotnych przestrzeni publicznych, co umożliwiając systematyczne kontrole przestrzegania wymagań sanitarnych w obiektach użyteczności publicznej, obiektach zbiorowego zaopatrzenia w wodę, podmiotach działalności leczniczej oraz w transporcie zbiorowym.

W ramach realizacji planu zasadniczych zamierzeń Powiatowej Stacji Sanitarno - Epidemiologicznej w Łowiczu w 2023 r. w działalności SHŚ/HK skontrolowano 277 obiektów, łącznie przeprowadzając 280 kontroli sanitarnych. Dodatkowo wspólnie z Samodzielnym Stanowiskiem ds. Zapobiegawczego Nadzoru Sanitarnego przeprowadzono 11 kontroli odbiorowych. Strukturę skontrolowanych obiektów oraz ich ilość w 2023 r. przedstawiono w tabeli nr 1.

Tab. 1 Obiekty poddane kontroli sanitarnej w 2023 r. przez SHŚ/HK

<b>Grupa obiektów</b>	<b>Liczba obiektów skontrolowanych</b>
Ustępy publiczne	5
Pływalnia	1
Obiekty, w których świadczone są usługi hotelarskie	11
Zakłady fryzjerskie	57

Zakłady kosmetyczne	22
Zakłady odnowy biologicznej	5
Inne zakłady, w których świadczone są łącznie więcej niż jedna z usług: fryzjerskie, kosmetyczne, tatuażu	3
Placówki zapewniające całodobową opiekę	3
Noclegownie i domy dla bezdomnych	2
Cmentarze	14
Domy przedpogrzebowe	3
Stacje paliw	16
Środki transportu publicznego	9
Inne obiekty	38
Podmioty wykonujące działalność leczniczą	41
Wodociągi	47
<b>Ogółem skontrolowano</b>	<b>277</b>

### Nadzór nad bezpieczeństwem zdrowotnym wody przeznaczonej do spożycia przez ludzi.



Jednym z wiodących zadań Higieny Komunalnej jest nadzorowanie jakości wody przeznaczonej do spożycia przez ludzi. Niewystarczająca ochrona zasobów wodnych, nieskuteczne lub mało skuteczne procesy uzdatniania wody oraz konserwacji urządzeń wodnych narażają konsumentów wody na ryzyko spożywania niewłaściwej jakości wody, co może w konsekwencji wpływać na występowanie chorób przewodu pokarmowego i innych chorób zakaźnych przenoszonych drogą wodną.

*Woda jest bezpieczna dla zdrowia ludzkiego, jeżeli jest wolna od mikroorganizmów chorobotwórczych oraz pasożytów w liczbie stanowiącej potencjalne zagrożenie dla zdrowia ludzkiego, wszelkich substancji w stężeniach stanowiących potencjalne zagrożenie dla zdrowia ludzkiego, nie ma agresywnych właściwości korozyjnych oraz spełnia określone wymagania mikrobiologiczne i chemiczne.*

Bieżący nadzór sanitarny nad zbiorowym zaopatrzeniem w wodę prowadzony przez inspekcję sanitarną polega na kontrolowaniu oraz egzekwowaniu właściwego składu organoleptycznego, bakteriologicznego, fizykochemicznego, promieniotwórczego wody, a także właściwego stanu sanitarno – technicznego urządzeń wodociągowych i urządzeń uzdatniających wodę. Nadzór nad jakością wody przeznaczonej do spożycia prowadzony był w oparciu o przepisy ustawy z dnia 7 czerwca 2001 r. o zbiorowym zaopatrzeniu w wodę i zbiorowym odprowadzaniu ścieków (Dz. U. z 2023 r. poz. 537 z późn. zm.) oraz przepisy rozporządzenia Ministra Zdrowia z dnia 7 grudnia 2017 r. w sprawie jakości wody przeznaczonej do spożycia przez ludzi (Dz. U. z 2017 r. poz. 2294).

Na terenie powiatu łowickiego ze zbiorowego zaopatrzenia w wodę korzysta 74 724 mieszkańców. Łączna długość sieci wodociągowej wynosi 1135 km. We wszystkich gminach powiatu oraz w mieście Łowiczu woda czerpana jest z ujęć podziemnych z 4 poziomów wodonośnych: czwartorzędowego, trzeciorzędowego, jurajskiego, dolnokredowego.

Liczba ujęć wód podziemnych na terenie nadzorowanego powiatu, na których oparte są sieci wodociągowe, wynosi 91. Woda surowa ujmowana na potrzeby zbiorowego zaopatrzenia wymaga uzdatniania we wszystkich ujęciach. Wszystkie stacje uzdatniania wody z terenu powiatu posiadają urządzenia uzdatniające – filtry. W wodociągu miejskim w Łowiczu oraz w wodociągach Zawady, Mysłaków, Nieborów, Bobrowniki, Belchów, Sypień, Chruśle, Dąbkowice Górne, Wodociąg lokalny Muzeum Park Nieborów dodatkowo uzdatnianie wody przeprowadza się przy użyciu sterylizatora wody – lamp UV.

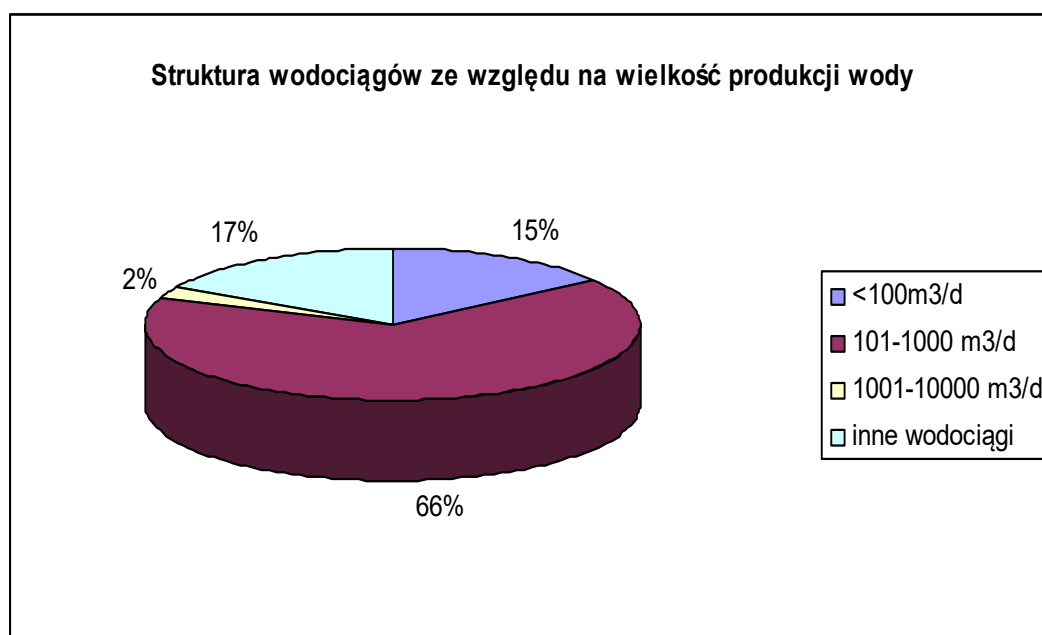
PSSE w Łowiczu objęła nadzorem łącznie 39 wodociągów zbiorowego zaopatrzenia w wodę oraz 8 innych podmiotów, które produkują wodę przeznaczoną do spożycia.

Wodociągi zbiorowego zaopatrzenia są to sieci wodociągowe administrowane przez gminy powiatu łowickiego. W skład 8 innych podmiotów produkujących wodę wchodzi: wodociągi zakładowe OSM Łowicz (w tym dwie Stacje Niskiego Schładzania Mleka - w Reczycach i w Bąkowie Górnym), Firmy Bracia Urbanek, wodociąg Agros Nova oraz wodociągi lokalne Muzeum w Nieborowie i Arkadii i ZOZ w Łowiczu (wodociąg Szpitala w Łowiczu oraz Oddziału Fizjoterapii i Rehabilitacji w Rulicach).

Wśród sieci zbiorowego zaopatrzenia w wodę z uwagi na wielkość produkowanej wody można wyróżnić 7 wodociągów o produkcji do 100 m<sup>3</sup>/d, 31 wodociągów o produkcji od 101 do 1000 m<sup>3</sup>/d i 1 wodociąg o produkcji od 1001 do 10.000 m<sup>3</sup>/d.

Wśród innych wodociągów klasyfikujemy 5 wodociągów o produkcji do 100 m<sup>3</sup>/d, 1 wodociąg o produkcji od 101 do 1000 m<sup>3</sup>/d i 2 wodociągi o produkcji od 1001 do 10.000 m<sup>3</sup>/d.

Strukturę wodociągów z uwagi na wielkość produkcji przedstawiono na wykresie poniżej.



*Rys. 1 Struktura wodociągów ze względu na wielkość produkcji wody*

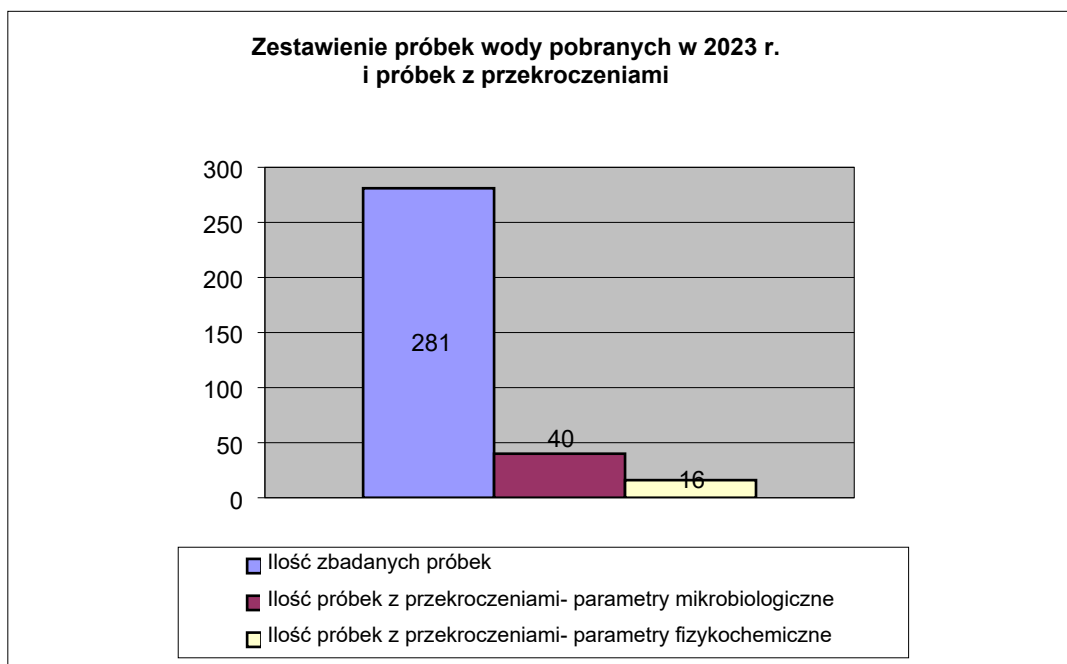
Za jakość wody przeznaczonej do spożycia przez ludzi, która jest dostarczana do odbiorców, odpowiedzialni są jej producenci. Obowiązujące przepisy obligują ich do przeprowadzania badań jakości wody w ramach realizacji kontroli wewnętrznej. Na terenie powiatu łowickiego wszyscy producenci wody wywiązują się z tego obowiązku. Corocznie sporządzają harmonogram poboru próbek, który jest zatwierdzany a jego wykonanie jest weryfikowane przez Państwowego Powiatowego Inspektora Sanitarnego w Łowiczu.

Na podstawie uzyskiwanych wyników badań wody wydawane są oceny jakości wody stwierdzające jej przydatność, brak przydatności, ewentualnie warunkową przydatność do spożycia. Przed wydaniem ocen pobierane są próbki do badań laboratoryjnych w miejscach wyznaczonych jako stałe punkty kontrolne tj. punkty zgodności. Badania przeprowadzają laboratoria akredytowane i zatwierdzone przez właściwych terenowo inspektorów sanitarnych. Częstotliwość, zakres oraz badania poszczególnych parametrów są zgodne jest z zapisami obowiązującego rozporządzenia.

W PSSE w Łowiczu w 2023 r. do badań laboratoryjnych pobrano w ramach nadzoru 281 próbek wody przeznaczonej do spożycia, 21 próbek wody ciepłej oraz 6 próbek wody

z pływalni miejskiej, wykonano 834 oznaczeń mikrobiologicznych i 4476 oznaczeń fizykochemicznych.

Na wykresie poniżej przedstawiono strukturę ilości pobranych i zbadanych próbek wody w 2023 r. do ilości próbek w których stwierdzono przekroczenia, uwzględniając podział na parametry mikrobiologiczne i fizykochemiczne.



Rys. 2 Zestawienie próbek zbadanych w 2023 r. oraz próbek z przekroczeniami

Biorąc pod uwagę stwierdzone nieprawidłowości w 2023 r. wydano 12 decyzji stwierdzających warunkową przydatność wody do spożycia, 6 decyzji o braku przydatności wody do spożycia oraz 9 decyzji przedłużających termin wykonania nakazów. Wydano również 180 ocen stwierdzających przydatność wody do spożycia.

W 2023 r. jakość wody przeznaczonej do spożycia przez ludzi została zakwestionowana w 10 wodociągach zbiorowego zaopatrzenia w wodę oraz w 1 wodociągu zakładowym. W stosunku do tych wodociągów prowadzono postępowania administracyjne. Są to nw. wodociągi:

1. Wodociąg Bełchów - decyzja stwierdzająca warunkową przydatności wody do spożycia ze względu na wystąpienie w wodzie bakterii grupy coli, wydana dnia 19.01.2023 r., przedłużona decyzją z dnia 20.02.2023 r. Decyzja została wykonana 22.02.2023 r.

W dniu 14.07.2023 r. wydano decyzję stwierdzającą warunkową przydatność wody do spożycia ze względu na wystąpienie ponadnormatywnej ogólnej liczby mikroorganizmów w 22°C po 72h. Decyzja została wykonana 04.08.2023 r.

Ponadto dnia 10.11.2023 r. wydano decyzję stwierdzającą warunkową przydatność wody do spożycia ze względu na wystąpienie ponadnormatywnej ogólnej liczby mikroorganizmów w 22°C po 72h. Decyzja została wykonana 17.11.2023 r.

2. Wodociąg Skaratki - decyzja o braku przydatności wody do spożycia ze względu na wystąpienie w wodzie bakterii grupy coli, wydana dnia 02.02.2023 r., przedłużona decyzją z dnia 03.03.2023 r. Decyzja została wykonana 30.03.2023 r.
3. Wodociąg Reczyce - decyzja o braku przydatności wody do spożycia ze względu na wystąpienie w wodzie bakterii grupy coli, wydana dnia 02.02.2023 r., przedłużona decyzją z dnia 03.03.2023 r. Decyzja została wykonana 24.03.2023 r.
4. Wodociąg Niedźwiada - wydano decyzję stwierdzającą warunkową przydatność wody do spożycia ze względu na wystąpienie ponadnormatywnej ogólnej liczby mikroorganizmów w 22°C po 72h, wydana dnia 10.03.2023 r., wykonana 31.03.2023 r. Ponadto dnia 10.08.2023 r. wydano decyzję o braku przydatności wody do spożycia ze względu na wystąpienie w wodzie bakterii grupy coli. Decyzję przedłużano trzykrotnie decyzjami w dniach: 11.09.2023 r., 30.10.2023 r., 22.12.2023 r. Decyzja do końca 2023 r. nie została wykonana, trwało postępowanie administracyjne oraz działania naprawcze celem doprowadzenia jakości wody do odpowiednich norm.
5. Wodociąg Bobrowniki - decyzja stwierdzająca warunkową przydatność wody do spożycia ze względu na wystąpienie w wodzie bakterii grupy coli, wydana dnia 16.03.2023 r., wykonana 24.03.2023 r.
6. Wodociąg Chruśle - decyzja stwierdzająca warunkową przydatność wody do spożycia ze względu na wystąpienie ponadnormatywnej ogólnej liczby mikroorganizmów w 22°C po 72h, wydana dnia 06.04.2023 r., przedłużona decyzją w dniu 05.05.2023 r., Decyzja została wykonana 15.06.2023 r.
7. Wodociąg Łowicz - decyzja stwierdzająca warunkową przydatność wody do spożycia ze względu na wystąpienie ponadnormatywnej ogólnej liczby mikroorganizmów



w 22°C po 72h wydana dnia 07.04.2023 r., obejmująca odcinek sieci wodociągowej od skrzyżowania ulic Bolimowskiej i Baczyńskiego w ulicę Filtrową wraz z przyłączami do budynków mieszkalnych, punktów usługowych, bazy samochodów ciężarowych i oczyszczalni ścieków. Decyzja została wykonana 21.04.2023 r.

W dniu 22.05.2023 r. została wydana decyzja o braku przydatności wody do spożycia ze względu na wystąpienie w wodzie bakterii grupy coli obejmująca teren Targowicy Miejskiej w Łowiczu. Decyzja została wykonana 12.06.2023 r.

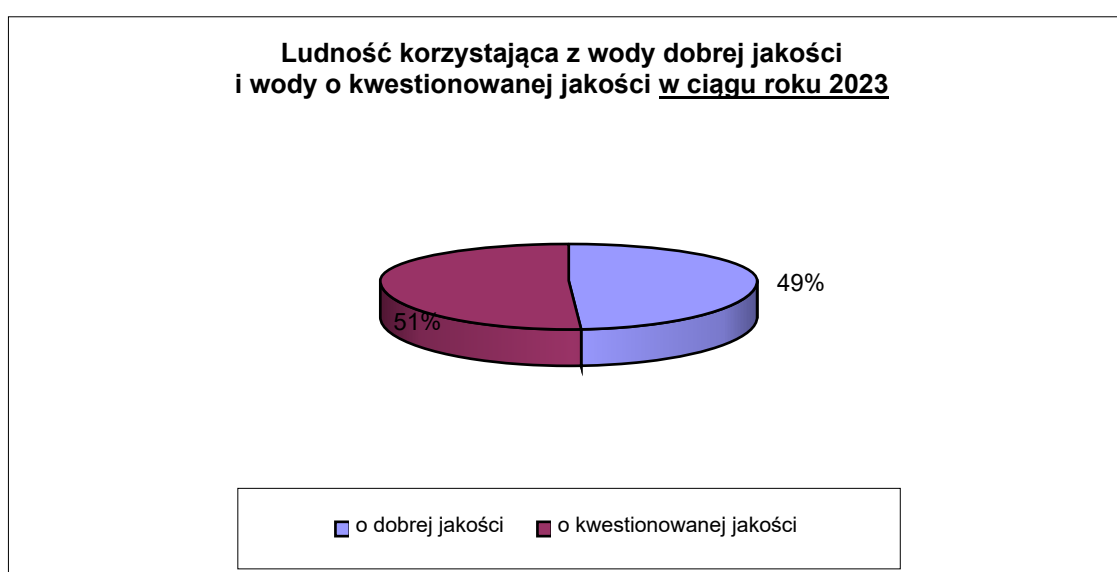
W dniu 13.10.2023 r. wydano decyzję stwierdzającą warunkową przydatność wody do spożycia ze względu na wystąpienie ponadnormatywnej ogólnej liczby mikroorganizmów w 22°C po 72h na cały wodociąg miejski w Łowiczu. Decyzja została wykonana 20.10.2023 r.

Ponadto w dniu 12.12.2023 r. wydano decyzję stwierdzającą warunkową przydatność wody do spożycia ze względu na wystąpienie ponadnormatywnej ogólnej liczby mikroorganizmów w 22°C po 72h na odcinku sieci wodociągowej obejmującej: ul. Arkadyjską, ul. Ikara, ul. Bajana, ul. Dedala, ul. Poprzeczną, ul. Skarżyńskiego, ul. Skalskiego, ul. Żwirki i Wigury, ul. Warchałowskiego. Decyzja do końca 2023 r. nie została wykonana, trwało postępowanie administracyjne oraz działania naprawcze celem doprowadzenia jakości wody do odpowiednich norm.

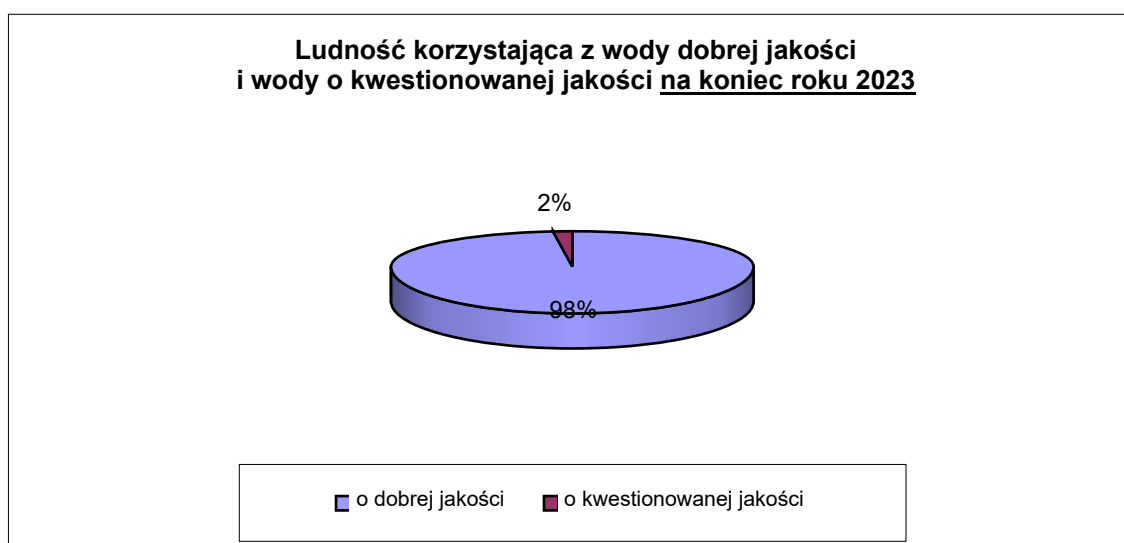
8. Wodociąg Walewice - decyzja o braku przydatności wody do spożycia ze względu na wystąpienie w wodzie bakterii grupy coli, wydana dnia 18.05.2023 r., wykonana dnia 26.05.2023 r.
9. Wodociąg Retki - decyzja stwierdzająca warunkową przydatność wody do spożycia na wystąpienie ponadnormatywnej ogólnej liczby mikroorganizmów w 22°C po 72h wydana dnia 22.06.2023 r. przedłużona decyzją w dniu 24.07.2023 r. Decyzja została wykonana 27.10.2023 r.
10. Wodociąg Zduny - decyzja o braku przydatności wody do spożycia ze względu na wystąpienie w wodzie bakterii grupy coli, wydana dnia 30.06.2023 r., wykonana dnia 07.07.2023 r. Ponadto dnia 11.09.2023 r. wydano decyzję stwierdzającą warunkową przydatność wody do spożycia ze względu na wystąpienie ponadnormatywnej ogólnej liczby mikroorganizmów w 22°C po 72h. Decyzja została wykonana 19.09.2023 r.

11. Wodociąg ZPOW Agros Nova – decyzja stwierdzająca warunkową przydatność wody do spożycia na wystąpienie ponadnormatywnej ogólnej liczby mikroorganizmów w 22°C po 72h wydana dnia 06.11.2023 r. przedłużona decyzją z dnia 06.12.2023 r. Decyzja do końca 2023 r. nie została wykonana, trwało postępowanie administracyjne oraz działania naprawcze celem doprowadzenia jakości wody do odpowiednich norm.

Na wykresach poniżej przedstawiony jest stosunek liczby ludności korzystającej z wody o dobrej jakości do liczby ludności korzystającej z wody o kwestionowanej jakości w ciągu roku 2023 oraz na koniec roku 2023.



Rys. 3 Liczba ludności pow. łowickiego korzystająca z wody o dobrej i kwestionowanej jakości w trakcie 2023 roku



Rys. 4 Liczba ludności pow. łowickiego korzystająca z wody o dobrej i kwestionowanej jakości na koniec 2023 roku

Do działań naprawczych, które przeprowadzili administratorzy sieci wodociągowych, w których wystąpiła niewłaściwa jakość wody do spożycia, należały:

- Płukanie instalacji wodociągowej i/lub urządzeń uzdatniających, ustawianie odpowiednich parametrów eksploatacyjnych i technologicznych w procesie uzdatniania, np.: przepustowość pompy, napowietrzanie, regulacja zaworów lub wymiana złóż – gdy wystąpiły przekroczenia wskaźników/parametrów fizykochemicznych,
- dezynfekcja wody oraz płukanie sieci, studni czy urządzeń, montaż sterylizatorów wody – gdy kwestionowano jakość wody pod względem mikrobiologicznym.

Liczba wodociągów z zakwestionowaną jakością wody w 2023 r., w porównaniu do 2022 r., zwiększyła się z 9 do 11. W 2023 r. we wszystkich 11 wodociągach jakość wody była kwestionowana ze względu na wystąpienie zanieczyszczenia mikrobiologicznego. Ponadto w wodociągach występowały krótkotrwałe niewielkie przekroczenia parametrów fizykochemicznych, jednak nie wymagały one prowadzenia postępowania administracyjnego. We wszystkich przypadkach badania zostały powtórzone, ponowna analiza potwierdziła poprawę jakości wody.

W sytuacjach wystąpienia przekroczeń dopuszczalnych wartości parametrów mikrobiologicznych, przedsiębiorstwa wodociągowe miały obowiązek podjęcia natychmiastowych działań naprawczych w celu poprawy jakości wody, aby w jak najszybszym czasie zniwelować potencjalne zagrożenia zdrowotne powodowane przez wodę zanieczyszczoną mikrobiologicznie. Ponadto zapewniono odbiorcom wody zastępcze źródło wody do spożycia. PPIS w Łowiczu w celu ochrony ludności przed negatywnymi skutkami spożywania wody nieodpowiedniej jakości, formułował treści komunikatów o zasadach użytkowania wody do spożycia. Komunikaty przekazywane były właściwym samorządom odpowiedzialnym za zbiorowe zaopatrzenie ludności w wodę pitną w celu podania ich do publicznej wiadomości konsumentów, a także każdorazowo umieszczane na stronie internetowej PSSE w Łowiczu.

Odbiorcom wody z sieci, w których wystąpiły nieprawidłowości w mikrobiologicznej jakości wody zapewniano zastępcze źródła wody do spożycia z innych ujęć. Natomiast w przydatku oceny wody jako warunkowo przydatnej do spożycia mogła być ona

wykorzystywana tylko po jej przegotowaniu. Na czas prowadzenia działań naprawczych odbiorcy wody mogli z niej korzystać bez większych utrudnień.

Na koniec roku w 8 z 11 wodociągów, w których wystąpiły nieprawidłowości prowadzone prace naprawcze skutkowały poprawą jakości wody. W pozostałych trzech sieciach wodociągowych toczyło się postępowanie administracyjne z uwagi, że jakość wody nie została doprowadzona do odpowiednich norm oraz trwały prace naprawcze prowadzone przez producenta wody celem poprawy jakości wody.

W przypadkach stwierdzenia zanieczyszczeń fizykochemicznych wątpliwości budził podwyższony poziom zawartości jonu amonowego, żelaza, manganu, a także barwy oraz mętności. Są to parametry, których zwiększona zawartość w wodzie (w odniesieniu do poziomów referencyjnych zawartych w polskich przepisach) w krótkim czasie nie stwarza zagrożenia dla zdrowia ludzkiego, natomiast jest uciążliwa dla konsumentów ze względu na pogorszenie właściwości organoleptycznych. Państwowy Powiatowy Inspektor Sanitarny w Łowiczu biorąc pod uwagę analizę ryzyka zdrowotnego wynikającego z podwyższonych zawartości danego parametru nie wydawał decyzji administracyjnych tylko zalecał podjęcie działań naprawczych oraz wykonanie ponownej analizy wody w zakresie stwierdzonych nieprawidłowości. Były to każdorazowo sytuacje jednostkowe wynikające z problemów powstałych incydentalnie w punkcie poboru.

W odniesieniu do stanu sanitarno – technicznego urządzeń wodociągowych oraz budynków stacji uzdatniania wody na terenie powiatu łowickiego nie stwierdzono uchybień. Na stacjach uzdatniania wody w ciągu roku wykonane były drobne prace naprawcze oraz wymiana elementów armatury czy instalacji.

W 2023 r. powstała nowa Stacja Uzdatniania Wody w Nieborowie wraz z urządzeniami uzdatniającymi i dystrybuującymi wodę. Na stacji uzdatniania wody wodociągu w Chruślach, Bobrownikach, Bełchowie oraz Nieborowie zamontowano sterylizatory wody – lampy UV oraz przeprowadzono prace przeglądu i regulacji parametrów pracy urządzeń wraz z ich demontażem i ponownym montażem. W Złakowie Borowym wymieniono złoża filtracyjne w filtrach uzdatniających wodę. Powstał nowy fragment sieci wodociągowej rozdzielczej w miejscowości Jamno. Przeprowadzono modernizację Stacji Uzdatniania Wody w Retkach w zakresie budowy zbiornika z infrastrukturą towarzyszącą, wymiany pomp studziennych, pompowni drugiego stopnia. Ponadto wykonano budowę urządzenia wodnego – studni nr 2 w Trzciance wraz z infrastrukturą towarzyszącą zasilającą wodociąg Trzcianka.

### **Stopień skolonizowania instalacji wody ciepłej bakteriami *Legionella sp.***

Ciepła woda użytkowa może być środowiskiem rozwoju bakterii *Legionella sp.* Zachorowania wywołane przez pałeczki *Legionella* określane są jako legionellozy, wśród których najczęściej występującymi typami zachorowań są: choroba legionistów (ciężkie zapalenie płuc) i gorączka Pontiac. Do zachorowania może dojść podczas kąpieli drogą oddechową z uwagi na wytwarzający się aerozol wodno – powietrzny. Mając to na uwadze w stacjonarnych podmiotach leczniczych oraz obiektach zamieszkania zbiorowego przeprowadza się badania na obecność tych bakterii w instalacji wody ciepłej.

W 2023 r. w ramach nadzoru badań ciepłej wody użytkowej na obecność pałeczek *Legionella sp.* wykonano badania w 6 obiektach. Badania przeprowadzono w 2 placówkach leczniczych: w Szpitalu Miejskim w Łowiczu oraz w Oddziale Fizjoterapii i Rehabilitacji w Rulicach oraz 4 placówkach przeznaczonych na stały pobyt dzieci i młodzieży tj. internaty i bursy.

Nie stwierdzono skolonizowania bakteriami *Legionella sp.* instalacji wody ciepłej w badanych obiektach pobyt dzieci i młodzieży tj. internaty i bursy oraz w podmiocie leczniczym tj. Oddziale Fizjoterapii i Rehabilitacji w Rulicach. Nieprawidłowości wykazano w 1 obiekcie tj. w Szpitalu ZOZ w Łowiczu. W obiekcie wystąpiły nieprawidłowości, które skutkowały szybką poprawą w 3 z 4 badanych punktów poboru na oddziałach szpitalnych. Problem występował dużej w punkcie poboru w kuchni z uwagi na problemy technologiczne w samym punkcie poboru. Do placówki zostało wystosowane pismo z poleceniem przeprowadzenia skutecznych działań naprawczych. Na koniec roku nie udało się doprowadzić wody w instalacji do odpowiedniej jakości w ww. punkcie poboru. Prace w tym zakresie trwały.

Badania na obecność pałeczek *Legionella sp.* przeprowadzano również w ramach kontroli wewnętrznej w 7 obiektach tj: w dwóch obiektach hotelarskich, dwóch obiektach placówkach całodobowej opieki oraz trzech placówkach pobytu dla osób potrzebujących schronienia tj. noclegownia oraz miejsce pobytu dla uchodźców.

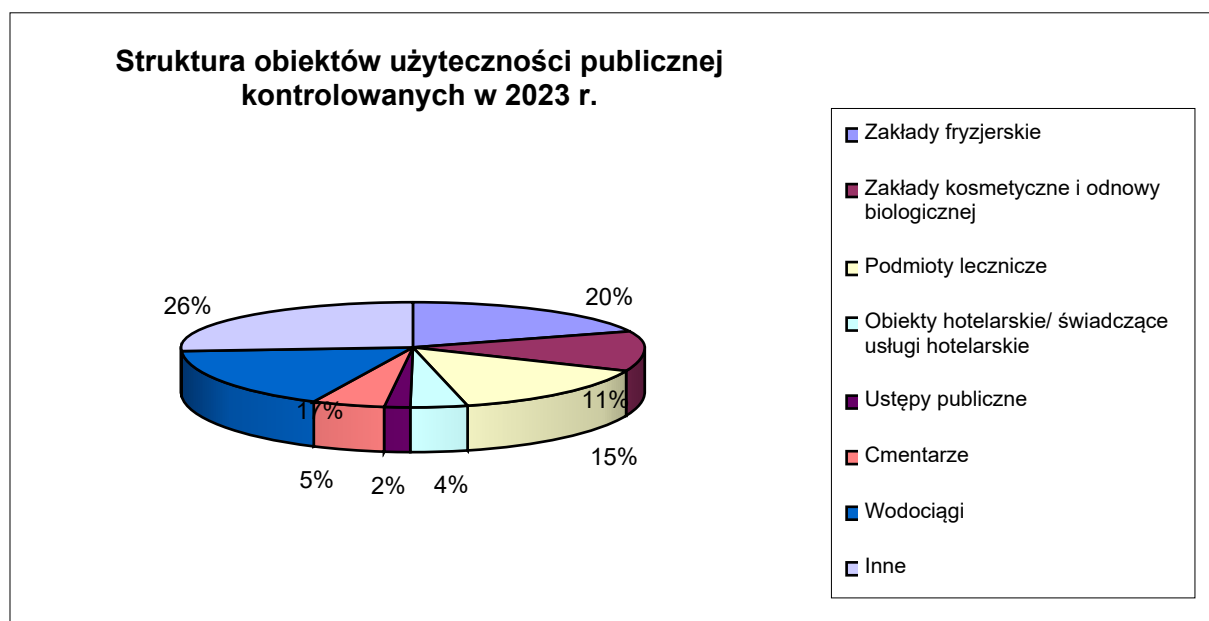
W ramach kontroli wewnętrznej we wszystkich przebadanych obiektach przeprowadzone badania próbek wody nie wykazały nieprawidłowości.

## Ocena sanitarna obiektów użyteczności publicznej

Sekcja Higieny Środowiska w zakresie Higieny Komunalnej w zakresie nadzoru nad obiektami użyteczności publicznej kontroluje obiekty o różnym zakresie działalności. W związku z powyższym nadzór sanitarny jest dosyć specyficzny, co wynika ze zróżnicowanych wymagań sanitarnych jakie powinny być spełniane przez osoby prowadzące daną działalność. Wśród obiektów objętych nadzorem sanitarnym w ubiegłym roku, najliczniejszą grupę stanowiły zakłady fryzjerskie, kosmetyczne, odnowy biologicznej, obiekty noclegowe, podmioty lecznicze oraz cmentarze.

Łącznie w 2023 r. skontrolowanych zostało 277 obiektów użyteczności publicznej, wliczając w tę liczbę 47 obiektów związanych z zaopatrzeniem w wodę.

Na wykresie poniżej przedstawiono strukturę kontroli obiektów użyteczności publicznej wykonanych w 2023 r. w zakresie higieny komunalnej.



Rys. 5 Struktura obiektów użyteczności publicznej kontrolowanych w 2023 r.

Ocena stanu sanitarnego w obiektach użyteczności publicznej przedstawia się następująco:

### Ustępy publiczne

W ewidencji PSSE w Łowiczu znajduje się 6 obiektów. W 2023 r. skontrolowano 5 z nich. Jeden obiekt nie został skontrolowany z uwagi na czasowe wyłączenie z użytkowania. Wszystkie obiekty są skanalizowane i z doprowadzoną bieżącą wodą z wodociągów

publicznych. Podczas kontroli nie stwierdzono uchybień w zakresie stanu sanitarno – technicznego. Obiekty były dezynfekowane, utrzymywane czysto i w dobrym stanie sanitarno – technicznym, zaopatrzone w podstawowe środki higieny osobistej.

### Pływalnia

Stały nadzór nad jakością wody na pływalni prowadzi jej zarządca zgodnie z rozporządzeniem Ministra Zdrowia z dnia 9 listopada 2015 r. w sprawie wymagań, jakim powinna odpowiadać woda na pływalniach (Dz. U. z 2015 r., poz. 2016).

Zarządzający pływalnią w 2023 r. pobrał 48 próbek do badań w zakresie parametrów mikrobiologicznych oraz fizykochemicznych. W 2023 r. Państwowy Powiatowy Inspektor Sanitarny w Łowiczu pobrał 4 próbki wody z pływalni oraz 1 próbkę wody ciepłej.

Na przestrzeni roku 2023 r., z uwagi na zanieczyszczenie mikrobiologiczne wody bakteriami *Pseudomonas aeruginosa*, wydano jedną decyzję nakazującą zamknięcie niecki, znajdującej się na terenie pływalni miejskiej w Łowiczu. Po przeprowadzeniu działań naprawczych i ponownej analizie próbek wody potwierdzono poprawę jakości wody. Pływalnia miejska była wyłączona z użytku przez okres 7 dni.

Pomieszczenia sanitarne, szatnie i natryski utrzymywane były w należyтым stanie sanitarno – technicznym.

### Noclegownie i domy dla bezdomnych

Nadzorem objęto dwa obiekty służące jako noclegownie lub domy dla bezdomnych – Noclegownię dla bezdomnych w Łowiczu oraz Schronisko dla Osób Bezdomnych w Łyszkowicach. W 2023 r. skontrolowano 2 obiekty zgodnie z harmonogramem kontroli.

Stan sanitarno – techniczny kontrolowanych obiektów oceniono jako dobry. Czystość bieżąca zachowana. Obiekty wyposażono w niezbędny sprzęt, tj. łóżka, stoły, krzesła, szafy oraz sanitariaty, w tym dla osób niepełnosprawnych.

### Baza hotelowa

Na terenie nadzorowanym przez PSSE w Łowiczu jest 11 obiektów posiadających bazę noclegową. Przeprowadzono 11 kontroli obiektów w zakresie oceny stanu sanitarno – technicznego obiektów, właściwego wyposażenia pokoi, postępowania z bielizną oraz gospodarką ściekowo – odpadową. Pokoje noclegowe utrzymane były czysto z wyposażeniem w dobrym stanie sanitarno-technicznym. Pomieszczenia sanitariatów spełniają wymogi reżimu sanitarnego.

W obiektach zapewniony jest zapas środków myjąco – dezynfekcyjnych oraz bielizny pościelowej. Czystość bieżąca jest utrzymywana. Woda do obiektów doprowadzana jest z wodociągów publicznych, funkcjonujących na danym terenie. Prowadzona jest prawidłowa gospodarka ściekowa oraz gospodarka odpadami komunalnymi.

#### Zakłady fryzjerskie, kosmetyczne, odnowy biologicznej

Jest to najliczniejsza grupa obiektów użyteczności publicznej nadzorowana przez komórkę higieny komunalnej. W 2023 r. skontrolowano ich łącznie 84.

Zakłady, w których wykonuje się zabiegi związane z naruszeniem ciągłości tkanek (zakłady kosmetyczne) traktowane są ze szczególną uwagą. Ważne jest, aby zachowywane były reżimy sanitarne podczas świadczenia usług oraz podczas postępowania z narzędziami i sprzętem używanym podczas zabiegów.

W zakładach kosmetycznych kontrolowano właściwe postępowanie z narzędziami mogącymi powodować naruszenie ciągłości tkanki. Kontrole w tym zakresie nie wykazały uchybień. Narzędzia zabezpieczone były w sterylnych pakietach, przechowywane w zamykanych pojemnikach. W obiektach prowadzi się sterylizację sprzętu w gabinetowych ciągach sterylizacyjnych przy pomocy autoklawów lub podmioty korzysta z usług centralnej sterylizatorni ZOZ w Łowiczu na podstawie zawartych umów. W wielu obiektach podczas wykonywania zabiegów rezygnuje się z narzędzi wielokrotnego użytku, które powodują przerwanie ciągłości tkanki na rzecz sprzętu jednorazowego wykonanego ze sterylnych materiałów. Bieliznę wielokrotnego użytku w większości obiektów usługowych zastąpiono bielizną jednorazowego użytku, co zwiększyło bezpieczeństwo świadczonych usług.

Czynności kontrolne nie wykazały uchybień. W obiektach utrzymywana jest bieżąca czystość. Na bieżąco prowadzone są również drobne naprawy oraz prace konserwacyjne, polegające głównie na odnowieniu powierzchni ścian i sufitów.

#### Dworzec PKP

W ewidencji PSSE w Łowiczu jest jeden Dworzec PKP. Kontroli sanitarnej w obiekcie nie przeprowadzono z uwagi na trwający generalny remont obiektu.

#### Cmentarze

W ewidencji PSSE w Łowiczu znajdują się 22 obiekty. W 2023 r. skontrolowano 14 obiektów. Stan sanitarno – porządkowy skontrolowanych cmentarzy nie budził zastrzeżeń. Tereny cmentarzy są ogrodzone, z wyznaczonymi alejkami, na cmentarzach zapewniony jest



dostęp do bieżącej wody oraz kontenerów na odpady stałe. Odbiór odpadów zorganizowany zgodnie z obowiązującymi wymogami.

### Zakłady pogrzebowe

Na terenie nadzorowanego powiatu funkcjonują 3 zakłady pogrzebowe. W 2023 r. przeprowadzono 3 kontrole zgodnie z harmonogramem oraz 1 kontrolę interwencyjną. Kontrole stanu sanitarno – porządkowego zakładów nie wykazały uchybień.

W obiektach znajdują się prawidłowo funkcjonujące chłodnie do przetrzymywania zwłok. Zapewniono wystarczającą ilość środków dezynfekcyjno – myjących do utrzymania bieżącej czystości. Samochody do przewozu zwłok spełniają warunki wymagane dla pojazdów tego typu. Samochody są trwale oznakowane w sposób wskazujący na ich przeznaczenie, kabina kierowcy jest odizolowana od części przeznaczony na umieszczenie zwłok lub szczątków ludzkich. W części przeznaczony do transportu zwłok nie ma miejsc siedzących, zapewniono zabezpieczenie przed przesuwaniem się trumny podczas przewozu.

### Inne obiekty

W skład innych obiektów wchodzi: stacje paliw, obiekty sportowe, tabor, parki, obiekty kulturalno – widowiskowe, zakłady terapii zajęciowej, piaskownice, place zabaw, miejsca obsługi podróżnych. Przeprowadzane kontrole sanitarne w tych obiektach nie wykazały uchybień w zakresie stanu sanitarno – technicznego.

Podczas przeprowadzonych kontroli zwracana była uwaga nie tylko na przestrzeganie przepisów sanitarnych w obiektach objętych nadzorem, ale również na porządek i estetykę przestrzeni miejskich. W skontrolowanych obiektach nie stwierdzono nieprawidłowości.

W 2023 r. na terenie powiatu łowickiego organizowanych było 7 imprez masowych.

Do zadań Higieny Komunalnej należy nadzór nad ekshumacjami oraz przewozem zwłok. W 2023 r. wydano 5 decyzji związanych z ekshumacjami zwłok, 6 postanowień dotyczących przywozu zwłok z zagranicy oraz 4 decyzje dotyczące wywozu zwłok za granicę.

W dziale Higieny Komunalnej realizowane są również kontrole interwencyjne na wniosek mieszkańców powiatu. W ubiegłym roku rozpatrzono 9 wniosków. Interwencje dotyczyły uciążliwości środowiskowych oraz niewłaściwego stanu sanitarno – porządkowego obiektów użyteczności publicznej, takich jak markety, podmiot leczniczy, zakład pogrzebowy.

Wnoszący podanie dostawali odpowiedzi pisemne o podjętych działaniach w terminach wymaganych prawem. Po przeprowadzonych działaniach kontrolnych nie wykazano uchybień w zgłaszanym zakresie.

W działalności sekcji prowadzone są również działania edukacyjno – informacyjne. Pracownicy sekcji współpracują z władzami samorządowymi w zakresie bezpieczeństwa zdrowotnego wody. Na bieżąco przekazywane są informacje o wydanych ocenach jakości wody. W przypadkach nieprawidłowości informowani są producenci wody, władze samorządowe, centrum zarządzania kryzysowego, Powiatowy Lekarz Weterynarii oraz konsumenci wody.

Ponadto do Starostwa Powiatowego w Łowiczu oraz Urzędu Wojewódzkiego przygotowywane są informacje okresowe i roczne dotyczące zapewnienia zdrowia i bezpieczeństwa na terenie powiatu łowickiego.

Informacje Państwowego Powiatowego Inspektora Sanitarnego w Łowiczu w zakresie działalności sekcji, w tym regularnie o jakości wody oraz innych istotnych zagadnieniach umieszczane są na naszej stronie internetowej w zakładce *komunikaty* lub *aktualności*. W każdym przypadku zapytania od prasy lub mediów przekazywane są informacje z zakresu prowadzonego nadzoru.

Podczas przeprowadzonych kontroli pracownicy sekcji przekazują na bieżąco niezbędne informacje z zakresu wymogów sanitarnych dla prowadzenia danej działalności. Pracownicy są również dostępni dla mieszkańców powiatu łowickiego celem udzielania informacji w zakresie merytorycznym higieny komunalnej.

Podsumowując działania w zakresie Higieny Komunalnej na terenie powiatu łowickiego można uznać, że nie wystąpiły poważne sytuacje mogące wpłynąć negatywnie na bezpieczeństwo zdrowotne mieszkańców powiatu. Stały nadzór nad obiektami użyteczności publicznej pozytywnie wpłynął na ich bezpieczeństwo sanitarno – techniczne. W ciągu roku w miarę potrzeb w obiektach były przeprowadzane drobne prace remontowe polegające na malowaniu pomieszczeń lub ich części oraz na wymianie poszczególnych elementów wyposażenia wykazujących cechy zużycia lub zniszczenia.

W przypadku wystąpienia nieprawidłowości były podejmowane odpowiednie działania naprawcze celem eliminacji lub maksymalnej minimalizacji ryzyka. Stwierdzone uchybienia mogące stanowić potencjalne zagrożenia dla zdrowia człowieka i były usuwane z rygiorem natychmiastowej wykonalności.

Działania Państwowego Powiatowego Inspektora Sanitarnego w Łowiczu w zakresie nadzoru nad zbiorowym zaopatrzeniem w wodę skutkowały tym, że wszelkie wykryte

nieprawidłowości były najczęściej dosyć szybko niwelowane lub niwelowano skutki picia niewłaściwej jakości wody poprzez zapewnianie zastępczego źródła wody lub wprowadzenia warunku jej przegotowania. Ponadto prowadzone postępowania skutkowały uzyskaniem poprawy w 8 na 11 sieci wodociągowych. Ujmując to w liczbach w trakcie roku z wody o kwestionowanej jakości korzystało 51,06% ogółu społeczeństwa powiatu łowickiego, natomiast na koniec roku wartość ta spadła do 2,25%.

### **HIGIENA PRACY**

W ewidencji Sekcji Higieny Środowiska w zakresie Higieny Pracy w 2023 roku na nadzorowanym terenie powiatu łowickiego znajdowały się 462 zakłady pracy. Najliczniejszą grupę stanowiły zakłady zaliczane do następujących rodzajów jednostek klasyfikacyjnych wg Polskiej Klasyfikacji Działalności:

<b>Lp.</b>	<b>Grupa obiektów wg PKD (2007)</b>	<b>Liczba obiektów</b>
1.	01. Uprawy rolne, chów i hodowla zwierząt, łowiectwo, włączając działalność usługową	- 11
2.	10. Produkcja artykułów spożywczych	- 28
3.	14. Produkcja odzieży	- 31
4.	22. Produkcja wyrobów z gumy i tworzyw sztucznych	- 11
5.	23. Produkcja wyrobów z pozostałych mineralnych surowców niemetalicznych	- 21
6.	25. Produkcja metalowych wyrobów gotowych, z wyłączeniem maszyn i urządzeń	- 19
7.	43. Roboty budowlane specjalistyczne	- 17
8.	45. Handel hurtowy i detaliczny pojazdami samochodowymi, naprawa pojazdów samochodowych	- 41
9.	46. Handel hurtowy z wyłączeniem handlu pojazdami samochodowymi	- 52
10.	47. Handel detaliczny, z wyłączeniem handlu detalicznego pojazdami samochodowymi	- 60

Biorąc pod uwagę liczbę zatrudnionych pracowników ewidencja zakładów przedstawia się następująco:

1. Zakłady zatrudniające do 9 pracowników – 297
2. Zakłady zatrudniające od 10 do 49 pracowników – 125
3. Zakłady zatrudniające od 50 do 249 pracowników – 32
4. Zakłady zatrudniające 250 i więcej pracowników – 8

Kształtowanie się zatrudnienia w latach 2018 – 2023:

W ostatnim pięcioleciu na terenie powiatu łowickiego nie zmieniła się znacząco struktura zatrudnienia. Zwiększyła się liczba przedsiębiorców, którzy prowadzą małe zakłady zatrudniające do 9 osób. Nie uległa zmianie liczba zakładów, które zatrudniają od 10 do 249 pracowników. Przybył jeden zakład zatrudniający od 50 do 249 pracowników. Nie uległa zmianie liczba zakładów zatrudniających powyżej 250 osób. Obserwowany jest wzrost ilości zakładów zapewniających miejsca pracy w stosunku do roku poprzedniego. Na przestrzeni 2018 – 2023 r. ilość zakładów oscylowała w granicach 410-460.

Zgodnie z planem zasadniczych zamierzeń przyjętym na 2023 r. w zakładach objętych ewidencją prowadzony był bieżący nadzór sanitarny w zakresie:

- Udziału w realizacji kampanii EABiZwP w Bilbao prowadzonych przez KPC (CIOP-PIB) przez rozp. inf. nt. bhp Kampania EU-OSHA na lata 2023-2025 na rzecz utworzenia bezpiecznej i zdrowej cyfrowej przyszłości, obejmującej w szczególności psychospołeczne i ergonomiczne czynniki ryzyka.
- Upowszechnianie specjalistycznej wiedzy w porozumieniu z instytutami naukowo-badawczymi/organizacjami w zakresie zagrożeń środowiska pracy.
- Wypracowanie jednolitych ram/kryteriów, w tym czynników mających wpływ na ocenę ryzyka podczas planowania kontroli poszczególnych grup obiektów.
- Aktualizacja i wdrożenie formularza pn.: „Informacja za rok 2023 dotycząca warunków pracy podczas zabezpieczania/usuwania wyrobów zawierających azbest”.

- Realizacja krajowego planu działania w przypadku długoterminowych zagrożeń wynikających z narażenia na radon w budynkach przeznaczonych na pobyt ludzi oraz w miejscach pracy.
- Identyfikacja terenów, na których wewnątrz pomieszczeń w znacznej liczbie budynków poziom średniorocznego stężenia promieniotwórczego radonu w powietrzu może przekraczać poziom odniesienia tj. 300 Bq/m<sup>3</sup>.
- Podnoszenie świadomości społeczeństwa poprzez udzielanie porad i informacji w zakresie: narażenia na radon w pom. oraz związanych z narażeniem na radon zagrożeń dla zdrowia, na temat znaczenia przeprowadzania pom. radonu oraz na temat dostępnych środków technicznych służących ograniczeniu występujących stężeń radonu.

W 2023 roku skontrolowano 106 zakładów pracy przeprowadzając przy tym 116 kontroli sanitarnych. Szczegółową liczbę kontroli w rozbiciu na poszczególne zagadnienia tematyczne zostały przedstawione poniżej, i tak:

- W ramach nadzoru nad substancjami chemicznymi i ich mieszaninami przeprowadzono 51 kontroli. Na nadzorowanym terenie powiatu łowickiego są 3 zakłady, które zajmują się konfekcjonowaniem, czyli łączeniem komponentów wchodzących w skład danego produktu. Są to tzw. „dalsi użytkownicy – formulatorzy” substancji chemicznych sporządzanych głównie do celów budowlanych oraz płynów służących do mycia pojazdów a także szyb i reflektorów w warunkach letnich i zimowych. Poza dalszymi użytkownikami kontrolowani są również przedsiębiorcy, wprowadzający do obrotu substancje w postaci własnej lub jako składniki w preparatach według ewidencji obiektów, ich liczba wynosi 90 oraz 119 stosujących substancje chemiczne i ich mieszaniny;
- W zakresie występowania prekursorów narkotyków kategorii 2 i 3, które mogą być wykorzystywane do nielegalnej produkcji narkotyków i substancji psychotropowych – przeprowadzono 3 kontrole, które wykazały, że zakłady respektują wymogi obowiązującego prawa. Należy zaznaczyć, że na terenie powiatu łowickiego nie stwierdzono dotychczas podmiotów produkujących lub importujących te substancje.
- W zakresie substancji, preparatów, czynników lub procesów technologicznych o działaniu rakotwórczym lub mutagennym w środowisku pracy w 2023 roku przeprowadzono 11 kontroli w 10 zakładach pracy.

- Przeprowadzono także 49 kontroli z zakresu występowania zagrożeń biologicznych w miejscu pracy. Na terenie powiatu łowickiego zarejestrowano dotychczas 129 zakładów, w których występują szkodliwe czynniki biologiczne. Stwierdzono, że liczba osób narażonych na te czynniki wynosi 2081 w grupie 2 i 3, grupa 4 nie występuje.
- W roku 2023 były przeprowadzone 2 kontrole podmiotów zajmujących się usuwaniem/zabezpieczaniem wyrobów zawierających azbest.
- W zakresie wprowadzania do obrotu produktów biobójczych przeprowadzono 9 kontroli oraz 4 kontrole w zakresie stosowania produktów biobójczych. W tym obszarze stwierdzono jedną niezgodność w zakresie nieprawidłowego oznakowania wprowadzanego do obrotu produktu biobójczego. Został on wycofany z obrotu na mocy wydanej decyzji przez PPIS w Łowiczu.

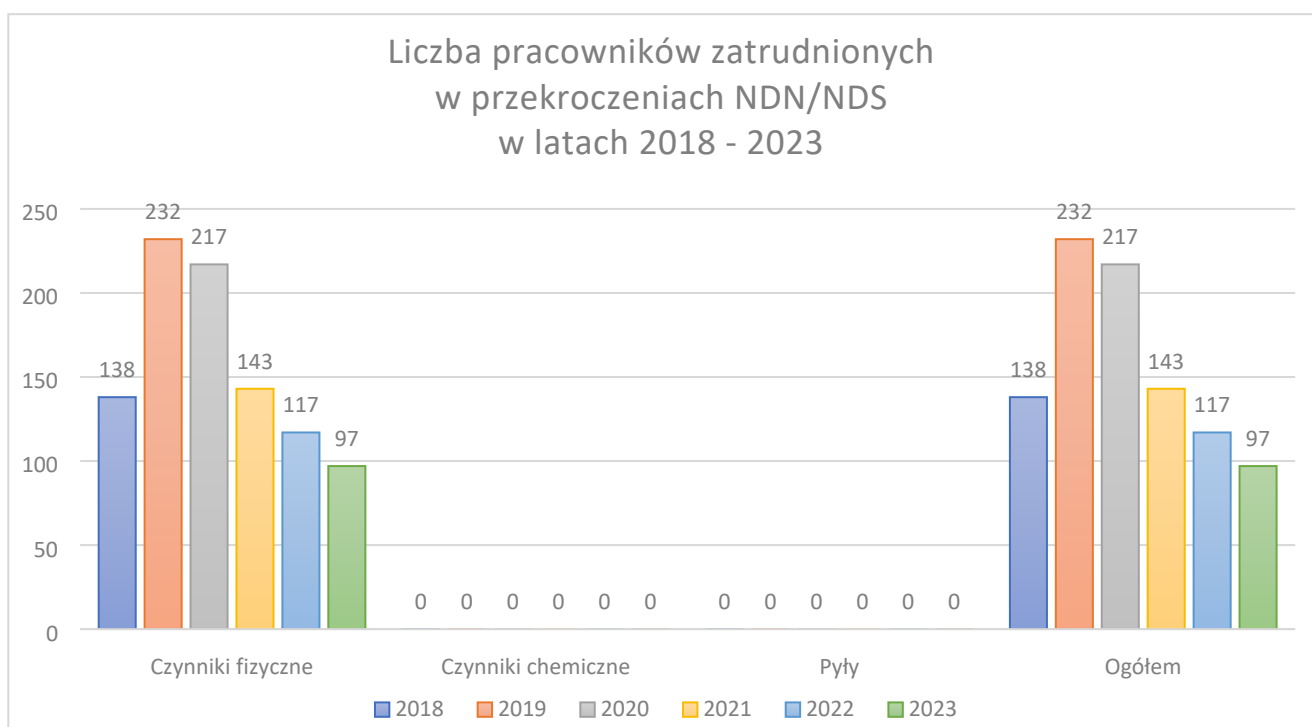
Przekroczenia normatywów higienicznych NDN i NDS czynników szkodliwych stwierdzono w 12 zakładach pracy.

Analizując wyniki pomiarów czynników szkodliwych w środowisku pracy należy stwierdzić, że w dalszym ciągu szczególnym zagrożeniem występującym na stanowiskach pracy w nadzorowanych zakładach jest występowanie nadmiernego hałasu przekraczającego dopuszczalne normy. Stwierdzono, że zatrudnienie w zakładach na stanowiskach w przekroczeniach NDN hałasu zmniejszyło się w stosunku do roku ubiegłego (117) i wynosi 97 osób.

Z grupy PKD 10 występują przekroczenia NDN w 2 zakładach pracy, z PKD 14- 1, z PKD 21- 1, z PKD 22- 1, z PKD 23- 4 zakłady, PKD 25- 2 zakłady, PKD 46- 1 zakład. Decyzje na obniżenie poziomu natężenia hałasu nie zostały wydane ze względu na podejmowane działania zapobiegawcze poprzez pracodawców oraz ze względu na charakter produkcji i profil technologiczny. Nieustannie prowadzone są prace modernizacyjne związane z rozbudową zakładów, hal produkcyjnych, magazynowych i wymianą parku maszynowego i zmianami technologii produkcji. Pracodawcy systematycznie przeprowadzają badania i pomiary czynników szkodliwych na stanowiskach pracy i oceniają ryzyko zawodowe pracowników pracujących w narażeniu na hałas. Ze względu na przekroczenia norm opracowano i wdrożono program działań organizacyjno-technicznych zmierzających do ograniczenia poziomu hałasu na stanowiskach pracy oraz dostosowują te działania do potrzeb pracowników należących do grup szczególnego ryzyka. Badania lekarskie są przeprowadzane przez lekarza z uprawnieniami do badań profilaktycznych pracowników

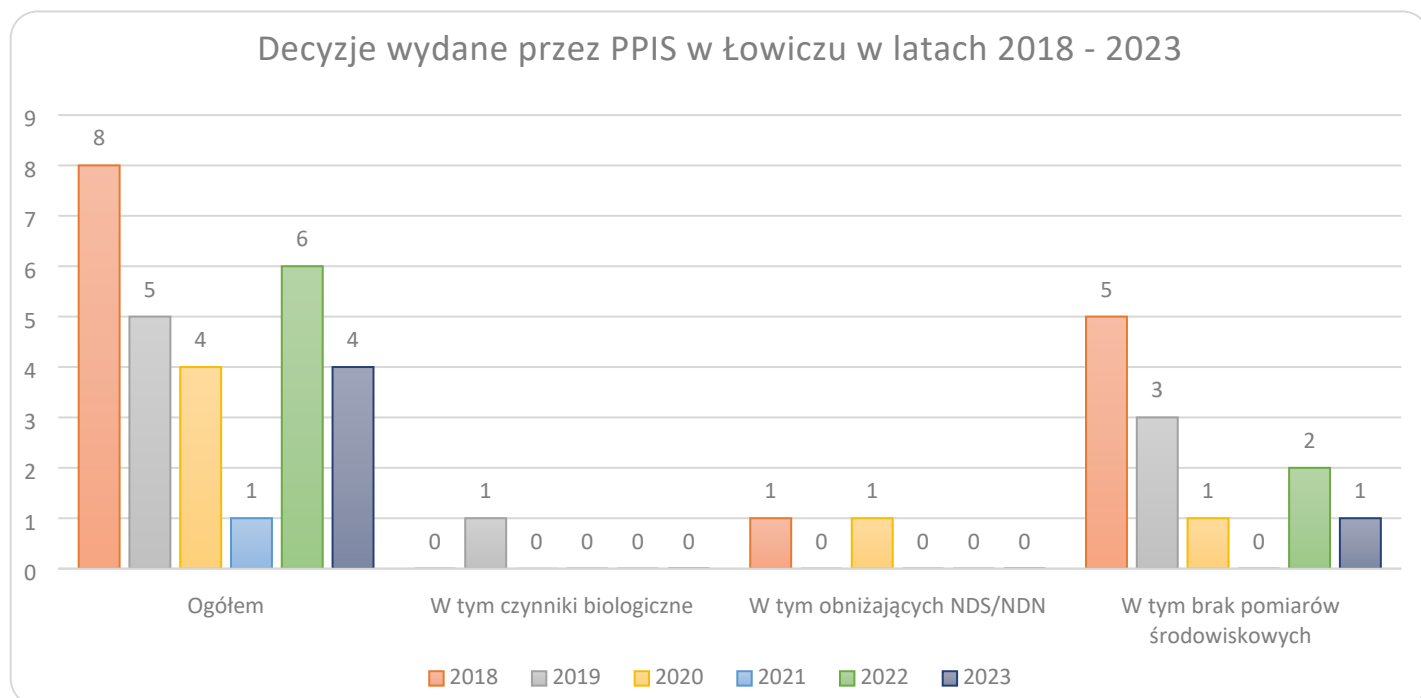
oraz przeprowadzane są badania audiometryczne słuchu zgodnie z zaleceniem lekarza prowadzącego profilaktyczną opiekę medyczną nad pracownikami, w tym u pracowników zatrudnionych w przekroczeniach NDN hałasu. Na podstawie przeprowadzonych badań lekarskich nie stwierdzono u pracowników przeciwwskazań do wykonywania pracy na obecnych stanowiskach pracy. Zatrudnieni pracownicy stosują indywidualne i atestowane ochronniki słuchu, których skuteczność została potwierdzona pomiarami.

Przekroczenia normatywów higienicznych na stanowiskach pracy w latach 2018 – 2023 zobrazowano na poniższym wykresie.



W ciągu roku w kontrolowanych zakładach wydano 4 decyzje. Nakazy w wydanych decyzjach przedstawiają się następująco: 1 nakaz przeprowadzenia badań i pomiarów czynników szkodliwych dla zdrowia w środowisku pracy, 3 nakazy wstrzymania udostępniania produktu biobójczego ze względu na brak pozwolenia na obrót produktem biobójczym, 4 nakazy wycofania z obrotu produktu chemicznego ze względu na nieprawidłowe oznakowanie i brak właściwej karty charakterystyki, 6 nakazów poprawy warunków socjalno-sanitarnych dotyczące zapewnienie odpowiedniej wentylacji pomieszczeń: szatni, jadalni, toalet i pomieszczeń produkcyjnych, zapewnienie właściwego oświetlenia na stanowiskach pracy oraz usunięcie zawilgocenia i zagrzybienia w pomieszczeniu pracy.

Poniższy wykres przedstawia postępowanie administracyjne i egzekucyjne dotyczące warunków higieniczno-sanitarnych na przestrzeni ostatnich lat.



### Działalność oświatowo - zdrowotna

W 2023 r. Sekcja Higieny Środowiska w zakresie Higieny Pracy w ramach działalności oświatowo – zdrowotnej współpracowała głównie z samodzielnym stanowiskiem Oświaty Zdrowotnej i Promocji Zdrowia, a także z pozostałymi Sekcjami Powiatowej Stacji Sanitarno – Epidemiologicznej w Łowiczu. Założenia programów promocji zdrowia oraz wytyczne pracy oświatowo – zdrowotnej zostały przekazane pracownikom Higieny Pracy, a następnie w postaci rozmów indywidualnych i instruktaży przedstawiane pracownikom nadzorowanych zakładów. Pracownicy SHŚ/HP uczestniczyli w realizacji Światowego Dnia Rzucania Palenia w ZSCKR w Zduńskiej Dąbrowie, gdzie prowadzono punkt konsultacyjno-informacyjny, a chętne osoby poddały się badaniu zawartości tlenu węgla w wydychanym powietrzu za pomocą smokelyzera, podczas przerw młodzież mogła zapoznać się z przygotowaną prezentacją multimedialną zachęcającą do rzucania palenia.

Pracownicy SHŚ/HP brali udział w przygotowaniach wystawy „Cała prawda o papierosie” w Szkole Podstawowej w Niedźwiadzie i punktu konsultacyjno-informacyjnego podczas happeningu Parkrun’u z okazji Światowego Dnia Bez Tytoniu. Co roku w ramach akcji



Bezpieczny Wypoczynek Dzieci i Młodzieży Lato/Zima pracownicy PSSE w Łowiczu przeprowadzają edukację zdrowotną skierowaną do uczestników półkolonii i kadry opiekunów, gdzie poruszane są m.in. niebezpieczeństwa dotyczące ulegania własnej ciekawości i presji otoczenia w związku z używkami tj. tytoń, alkohol, środki zastępcze. Przez cały rok monitorowano aktualną sytuację w zakresie realizacji ustawy o ochronie zdrowia przed następstwami używania tytoniu i wyrobów tytoniowy w nadzorowanych zakładach pracy, prowadzono prelekcje związane z tematyką negatywnego wpływu palenia na zdrowie zarówno papierosów tradycyjnych jak i szczególnie modnych w ostatnich latach wśród młodzieży papierosów elektronicznych oraz podgrzewaczy tytoniu. Pracodawcy mogli korzystać z materiałów zamieszczanych na stronie internetowej i mediach społecznościowych PSSE w Łowiczu, porad pracowników sekcji SHŚ/HP dotyczących dostosowania miejsc pracy, środków ochrony przed czynnikami szkodliwymi występującymi w środowisku pracy.

#### **Współpraca z Państwową Inspekcją Pracy, Służbą Medycyny Pracy oraz innymi instytucjami w 2023 r.**

W roku 2023 nie były przeprowadzane wspólne kontrole z Państwową Inspekcją Pracy, Wojewódzkim Inspektoratem Ochrony Środowiska, Powiatowym Lekarzem Weterynarii oraz Komendą Powiatową Państwowej Straży Pożarnej. Współpraca polegała na rozmowach telefonicznych w celu wymiany informacji na temat problemów pojawiających się w kontrolowanych zakładach pracy.

#### **Działania podejmowane w związku z prowadzonym nadzorem nad środkami zastępczymi.**

PSSE w Łowiczu prowadzi monitoring bieżący nad wprowadzaniem do obrotu środków zastępczych oraz monitoring zatruc środkami zastępczymi w powiecie łowickim.

Na terenie powiatu łowickiego nie ma sklepów z dopalaczami. Zostały one zlikwidowane w 2010 r.

W ramach monitoringu zatruc środkami zastępczymi w powiecie łowickim w 2023 r. nie odnotowano żadnego zatrucia dopalaczami.

## Choroby zawodowe

W obszarze chorób zawodowych w 2023 r. prowadzono 3 postępowania.

Państwowy Powiatowy Inspektor Sanitarny w Łowiczu w 2023 r. nie wydał żadnych decyzji dot. chorób zawodowych, ponieważ postępowania nadal trwają.

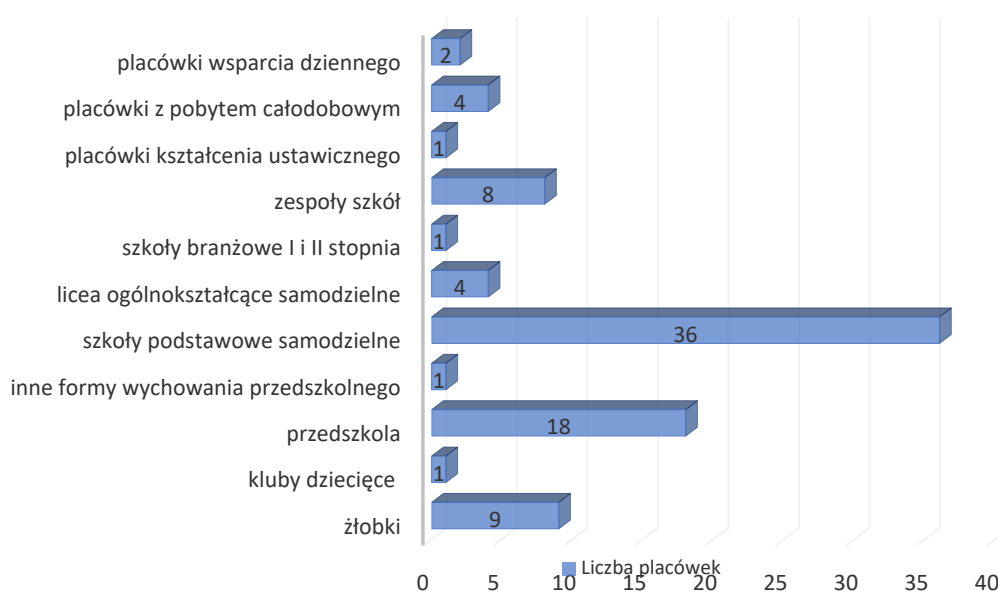
## HIGIENA DZIECI I MŁODZIEŻY

W roku 2023 w ewidencji higieny dzieci i młodzieży było **85** placówek stałych (bez zmian w porównaniu do roku ubiegłego), w których przebywało **8801** dzieci oraz **29** turnusów wypoczynku, zgłoszonych w elektronicznej bazie wypoczynku MEiN (w roku ubiegłym **24**), z których korzystało **880** uczestników.

Dane dotyczące poszczególnych typów stałych placówek nauczania i wychowania przedstawia wykres poniżej:

Wykres 1. Typy stałych placówek nauczania i wychowania

### Typy stałych placówek nauczania i wychowania



## ŻŁOBKI I KLUBY DZIECIĘCE

W porównaniu do roku ubiegłego liczba żłobków i klubów dziecięcych nie uległa zmianie. W 2023 r. funkcjonowało **9** żłobków oraz **1** klub malucha, w których przebywało **48** dzieci (**133** w roku 2022). Stan sanitarny żłobków nie budził zastrzeżeń.

## **PRZEDSZKOLA I INNE FORMY WYCHOWANIA PRZEDSZKOLNEGO**

W 2023 roku funkcjonowało łącznie **21** przedszkoli / innych form wychowania przedszkolnego, w tym **2** w zespołach (bez zmian w porównaniu do roku 2022). Skontrolowano **13**, w tym 1 w zespole (w roku ubiegłym **18**). Przedszkola posiadają dobre warunki lokalowe. W znacznej większości skontrolowanych placówek zapewniono właściwy stan sanitarno-higieniczny (**92%**). Nieprawidłowości stwierdzono w 1 przedszkolu (**8%**).

## **SZKOŁY**

W roku 2023 skontrolowano **32** szkół różnego typu (**38** w roku ubiegłym), w tym funkcjonujących w zespołach oraz w placówkach z pobytem całodobowym. Poza **2** placówkami (**6%**) szkoły i placówki zapewniły właściwy stan sanitarny.

### **➤ Ocena stanu technicznego szkół**

W placówkach na terenie powiatu łowickiego, podobnie jak w latach ubiegłych, prowadzono remonty oraz prace remontowo-konserwatorskie. W 2 szkołach podstawowych oddano do użytku boisko, w 1 szkole utworzono blok żywienia. Pozostałe remonty w placówkach oświatowych dotyczyły pojedynczych pomieszczeń i drobnych remontów.

### **➤ Ocena warunków do utrzymania higieny osobistej**

Wszystkie skontrolowane w 2023 r. placówki podłączone są do wodociągów, kanalizację centralną miejską/gminną posiadały łącznie **32** placówki, zbiorniki bezodpływowe typu szambo – **7**, oczyszczalnię ścieków – **9**. Żadna szkoła nie posiada ustępów zewnętrznych.

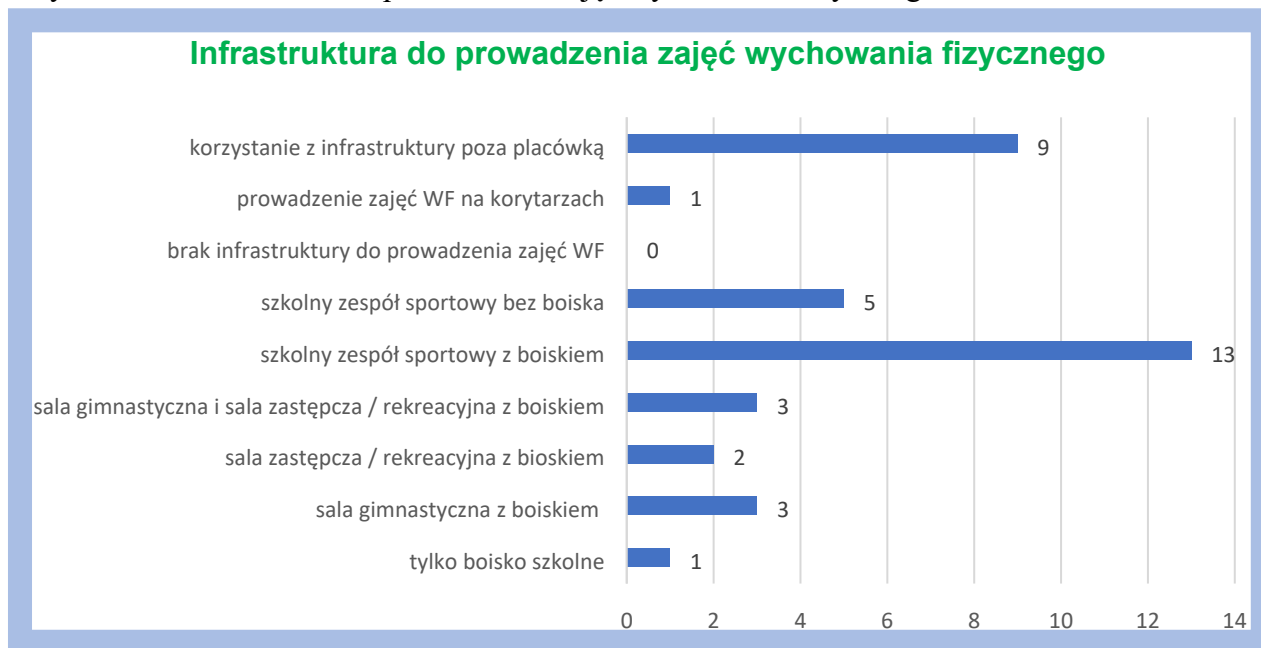
W ramach sprawowanego nadzoru szczególną uwagę zwracano na zapewnienie dzieciom i młodzieży odpowiednich warunków do utrzymania higieny osobistej. Wszystkie placówki zapewniły dostęp do ciepłej wody w sanitariatach, odpowiednie wyposażenie w środki do utrzymania higieny osobistej. Spośród 18 placówek posiadających szkolny zespół sportowy, czynne natryskownie posiadało **16** placówek, w **2** szkołach były one nieczynne.

### **➤ Infrastruktura do prowadzenia zajęć wychowania fizycznego**

Jednym z kryteriów oceny stanu sanitarnego w szkołach powiatu łowickiego była infrastruktura do prowadzenia zajęć wychowania fizycznego. W roku 2023 na 28 skontrolowanych placówek, **1** szkoła posiadała tylko boisko sportowe, **3** szkoły salę

gimnastyczną z boiskiem, 2 salę zastępczą/ rekreacyjną z boiskiem 2, salę gimnastyczną i salę zastępczą/ rekreacyjną z boiskiem 3, szkolne zespoły sportowe z boiskiem 13 szkół, bez boiska 5, w 1 placówce niezależnie od posiadanej infrastruktury zajęcia WF prowadzi się na korytarzu. Infrastrukturę do prowadzenia zajęć wychowania fizycznego przedstawia wykres poniżej:

Wykres 2. Infrastruktura do prowadzenia zajęć wychowania fizycznego



Niektóre placówki (9) korzystały dodatkowo z innych obiektów poza placówką, tj.: z boiska/ stadionu sportowego (3), pływalni (5), siłowni (1), hali sportowej (3).

Stan sanitarny zespołów sportowych uznano za dobry.

### ➤ Warunki pracy ucznia

W ramach sprawowanego nadzoru oceniano również zapewnienie dzieciom właściwych warunków higieny procesu nauczania, w tym higieniczną ocenę rozkładów zajęć lekcyjnych (w 5 szkołach, w 47 oddziałach) oraz odpoczynek w czasie trwania przerw międzylekcyjnych. Z przeprowadzonych kontroli wynika, że 2 szkoły (40%) zapewniają wszystkie przerwy 10 minutowe i przynajmniej jedną przerwę dłuższą. Pozostałe 3 placówki (60%) zapewniają przerwy krótsze niż 10 min, ale zapewniają co najmniej jedną przerwę 15-20 min. Sprawdzano także zapewnienie warunków do pozostawiania w szkole podręczników i przyborów szkolnych – wszystkie placówki stwarzały taką możliwość (bez zmian w porównaniu do lat ubiegłych). Ponadto w 3 placówkach, w 12 oddziałach dokonano oceny dostosowania mebli do warunków

antropometrycznych uczniów i przedszkolaków. Oceniono **220** stanowisk. Nieprawidłowości nie stwierdzono.

➤ **Substancje i preparaty chemiczne w szkolnych pracowniach**

W ramach nadzoru nad substancjami i preparatami chemicznymi w szkołach skontrolowano **7** placówek. W trakcie kontroli szczególną uwagę zwracano na odpowiednie przechowywanie i oznakowanie niebezpiecznych substancji chemicznych i ich mieszanin w szkolnych pracowniach chemicznych oraz posiadanie aktualnego ich spisu. W skontrolowanych placówkach uczniowie byli zapoznani z treścią kart charakterystyk. W pracowniach w widocznym miejscu znajdowały się regulaminy oraz instrukcje bhp, określające zasady bezpiecznego korzystania z wyposażenia.

➤ **Posiadanie certyfikatów dla mebli szkolnych, przedszkolnych oraz urządzeń i sprzętu sportowego w roku 2023**

W 2023 r. w ramach kontroli placówek kontynuowano sprawdzanie mebli i sprzętu sportowego pod kątem posiadania certyfikatów. Kontrolą objęto sprzęt i meble w 39 placówkach (11 przedszkolach, 23 szkołach, 5 zespołach). W roku ubiegłym oceny dokonano w 48 placówkach (14 przedszkolach, 32 szkołach, 2 zespołach).

Tabela 1: Kontrole mebli pod kątem posiadania certyfikatów

Placówki	ROK		
	2021	2022	2023
Przedszkola	4	14	11
ilość kontroli			
Szkoły	20	32	23
ilość kontroli			
Zespoły szkół	3	2	5
ilość kontroli			

**Certyfikaty mebli szkolnych i przedszkolnych**

Na podstawie przeprowadzonych kontroli wszystkie skontrolowane placówki zakwalifikowano jako posiadające meble kupione po 1997 r.

Tabela 2: Posiadanie certyfikatów na meble szkolne i przedszkolne w latach 2021 – 2023

Meble z certyfikatami / zakres certyfikatów	Rok	2021	2022	2023
z certyfikatami do 25% wyposażenia	liczba placówek	0	0	0
	% skontrolowanych	0%	0%	0%
z certyfikatami do 50% wyposażenia	liczba placówek	5	1	1
	% skontrolowanych	18,5%	2%	2,5%
z certyfikatami dla ponad 50% wyposażenia	liczba placówek	5	14	1
	% skontrolowanych	18,5%	29%	2,5%
z certyfikatami dla 100% wyposażenia	liczba placówek	17	33	37
	% skontrolowanych	63%	69%	95%
bez certyfikatów	liczba placówek	0	0	0
	% skontrolowanych	0%	0%	0%

Z analizy powyższych danych wynika, że znaczna większość skontrolowanych placówek posiada 100% mebli z certyfikatami (37 placówek), powyżej 50% mebli z certyfikatami (1 placówka), do 50% mebli z certyfikatami (1 placówka).

### Urządzenia i sprzęt sportowy

W roku 2023 kontrolą urządzeń i sprzętu sportowego objęto 39 placówek (11 przedszkoli, 23 szkoły, 5 zespołów). W roku ubiegłym skontrolowano 47 placówek (14 przedszkoli, 31 szkół, 2 zespoły).

Tabela 3: Kontrole sprzętu sportowego pod kątem posiadania certyfikatów

Placówki	ROK		
	2021	2022	2023
Przedszkola			
ilość kontroli	4	14	11
Szkoły			
ilość kontroli	18	31	23
Zespoły szkół			
ilość kontroli	3	2	5

Odsetek sprzętu i urządzeń z certyfikatami przedstawia tabela.

Tabela 4: Posiadanie certyfikatów na urządzenia i sprzęt sportowy w latach 2021 – 2023

Urządzenia i sprzęt sportowy z certyfikatami / zakres certyfikatów	Rok	2021	2022	2023
z certyfikatami do 25% wyposażenia	liczba placówek	2	1	0
	% skontrolowanych	8%	2%	0%
z certyfikatami do 50% wyposażenia	liczba placówek	3	3	1
	% skontrolowanych	12%	7%	3%
z certyfikatami dla ponad 50% wyposażenia	liczba placówek	5	9	0
	% skontrolowanych	20%	19%	0%
z certyfikatami dla 100% wyposażenia	liczba placówek	15	34	38
	% skontrolowanych	60%	72%	97%
bez certyfikatów	liczba placówek	0	0	0
	% skontrolowanych	0%	0%	0

Z uzyskanych danych wynika, że wszystkie placówki posiadają urządzenia i sprzęt sportowy z certyfikatami, w tym zdecydowana większość posiada 100% urządzeń i sprzętu z certyfikatami – 38 placówki (97%), do 50% urządzeń i sprzętu z certyfikatami – 1 placówka (3%).

### PLACÓWKI WYPOCZYNKU DZIECI I MŁODZIEŻY

Na terenie powiatu łowickiego w elektronicznej bazie MEiN w roku 2023 zarejestrowano:

**4 turnusy zimowego wypoczynku** dzieci i młodzieży w miejscu zamieszkania (w roku ubiegłym – 0), skontrolowano – 4. Liczba uczestników wypoczynku w skontrolowanych turnusach wynosiła **140**. Wszystkie turnusy zorganizowane były w formie wypoczynku w miejscu zamieszkania, na bazie infrastruktury szkół podstawowych. Organizatorem wszystkich turnusów był ten sam podmiot. Na czas wypoczynku dzieci i młodzieży udostępniano pomieszczenia szkolne: sale lekcyjne, świetlice, obiekty rekreacyjne. Uczestnikom półkolonii zapewniono właściwe warunki do utrzymania higieny osobistej, w tym: zapewnienie ciepłej wody, mydła, ręczników jednorazowego użytku, papieru toaletowego. W czasie trwania wypoczynku nie odnotowano wypadków, urazów, chorób, zatruc pokarmowych. Ogółem z dożywiania skorzystało 140 osób.

## **25 turnusów letniego wypoczynku, w tym:**

- Wypoczynek w obiekcie hotelowym lub innym obiekcie, w którym świadczone są usługi hotelarskie – **15** turnusów.
- Wypoczynek w obiekcie używanym okazjonalnie do wypoczynku – **1** turnus.
- Obozy pod namiotami bez stałej infrastruktury sanitarnej – **6** turnusów.
- Formy w miejscu zamieszkania – **3** turnusy.

Najbardziej popularną formą wypoczynku w powiecie łowickim był wypoczynek w formie wyjazdowej, w obiektach hotelarskich – obozy / zgrupowania sportowe.

Skontrolowano **17** turnusów, w których wypoczywało **740** uczestników. Łącznie przeprowadzono **35** kontroli, w tym:

- SHŚ/HDM – **15** kontroli
- SHŚ/HK – **9** kontroli
- SBŻŻiPK – łącznie **9** kontroli, w tym 1 interwencyjna
- wspólna (SHŚ/HDM z SHŚ/HK) – **1** kontrola.

Na podstawie przeprowadzonych czynności kontrolnych stwierdzono, że w zdecydowanej większości organizatorzy zapewnili właściwe warunki sanitarno-higieniczne, dobre warunki zakwaterowania i utrzymania higieny osobistej.

W odniesieniu do stanu zdrowia uczestników wypoczynku odsetek urazów / zranień stanowił 1 przypadek i dotyczył rany niewymagającej bezwzględnego zaopatrzenia chirurgicznego. Ponadto doszło do 1 wypadku w wyniku, którego 1 uczestnik doznał oparzeń. Na 2 turnusach, organizowanych przez różnych organizatorów, u uczestników wystąpiły objawy ze strony układu pokarmowego. Wszystkie przypadki zgłoszono SEP i SBŻŻiPK w miejscu.

Na turnusach w miejscu zamieszkania prowadzono dożywianie (śniadanie, obiad). Dzieci i młodzież korzystającą z form wyjazdowych objęto całodziennym wyżywieniem (śniadanie, obiad, kolacja). Z informacji przekazanych przez SBŻŻiPK wynika, że podczas kontroli sprawdzano warunki przygotowywania posiłków, pochodzenia surowców, przechowywania surowców i gotowych posiłków, ogólny stan sanitarny, zaświadczenia lekarskie osób pracujących przy żywności, tj. kuchnie. W pozostałych wypoczynkach posiłki dostarczał catering – firmy cateringowe zatwierdzone, pochodzące z terenu powiatu łowickiego. Posiłki dostarczano w naczyniach jednorazowych bez konieczności rozdziału.



Jedynie uchybienia stwierdzono podczas kontroli interwencyjnej, która wykazała nieprawidłowości sanitarne: niewłaściwy stan sanitarny, brak segregacji żywności, brak zapisów HACCP. W ocenie SBŻŻiPK uznano, że skala stwierdzonych podczas kontroli nieprawidłowości mogła stanowić niewielkie zagrożenie dla bezpieczeństwa żywności - nałożono mandat karny. W pozostałym zakresie nieprawidłowości nie stwierdzono. Stwierdzone uchybienia leżały po stronie zarządcy/ właściciela obiektu, w którym zlokalizowany był wypoczynek a nie po stronie organizatorów.

Wypoczynek dzieci i młodzieży został wsparty działaniami edukacyjnymi, tj.: pogadanki, profilaktyka uzależnień dopalacze, papierosy, e-papierosy, napoje energetyczne, zamieszczanie informacji i infografik na stronie internetowej i FB, dystrybucja materiałów oświatowych (ulotki w formie wydruku).

Na podstawie przeprowadzonych przez pracowników SHŚ/HDM, SHŚ/HK oraz SBŻŻiPK czynności kontrolnych uznano, że letni i zimowy wypoczynek dzieci i młodzieży był dobrze przygotowany pod względem sanitarnym i bezpieczeństwa. Wyniki sprawowanego nadzoru wykazały, że organizatorzy starali się zapewnić dzieciom i młodzieży właściwe warunki gwarantujące bezpieczny pobyt na feriach i wakacjach.

Głównym kierunkiem działania w zakresie higieny i młodzieży w roku 2023 było sprawowanie nadzoru nad warunkami nauczania, wychowania, opieki oraz wypoczynku i rekreacji dzieci i młodzieży oraz zwiększanie świadomości społecznej w zakresie profilaktyki zdrowotnej.

Charakter sprawowanego nadzoru obejmował głównie ocenę stanu sanitarnego oraz monitoring dodatkowych obszarów, które nie są uwzględnione w przepisach prawa, w celu poprawy bezpieczeństwa zdrowotnego uczniów, w szczególności podejmowanie działań informacyjno- edukacyjnych.

Analiza danych wykazała, że stan sanitarny placówek nauczania i wychowania utrzymuje się na dobrym poziomie.

W szkołach i placówkach powiatu łowickiego prowadzone były prace remontowe zmierzające do poprawy stanu sanitarno – higienicznego i technicznego. Oddano do użytku 2 boiska w szkołach podstawowych, w 1 szkole utworzono blok żywienia. Pozostałe remonty w placówkach oświatowych dotyczyły pojedynczych pomieszczeń i drobnych remontów. Warunki do utrzymania higieny osobistej w skontrolowanych placówkach są dobre, wszystkie szkoły zapewniają uczniom dostęp do ciepłej, bieżącej wody w pomieszczeniach sanitarnych

oraz stały dostęp do środków utrzymania higieny osobistej; w 3 szkołach nie zachowano standardów dostępności do urządzeń sanitarnych (przekroczono liczbę uczniów na umywalkę, ustęp i pisuar).

W 3 placówkach (przedszkole, szkoła ponadpodstawowa, placówka z pobytem całodobowym), stwierdzono nieprawidłowości w zakresie zapewnienia bezpiecznych i higienicznych warunków pobytu – wydano zalecenia usunięcia uchybień stwierdzonych w trakcie kontroli. W pozostałych placówkach nie stwierdzono uchybień w stanie sanitarnym.

Nadal nie wszystkie szkoły posiadają wystarczającą bazę lokalową do prowadzenia zajęć wychowania fizycznego, w 1 placówce niezależnie od posiadanej infrastruktury zajęcia WF prowadzi się na korytarzu, 9 korzysta z infrastruktury do WF poza placówką: hali sportowej (3), siłowni (1), pływalnie (5), boiska lokalnych ośrodków sportu i rekreacji (3).

Z roku na rok, w szkołach i placówkach wzrasta odsetek mebli i sprzętu sportowego z certyfikatami.

W zakresie zapewnienia opieki medycznej w szkołach należy zaznaczyć, że pomimo posiadania przez niektóre szkoły gabinetów profilaktyki zdrowotnej, opieka nad uczniami nadal sprawowana jest w większości poza placówkami, z powodu trudności w zatrudnieniu wykwalifikowanego personelu medycznego. Opiekę stomatologiczną (dentobus) zorganizowały 3 placówki. Promocję edukacyjną w zakresie pedikulozy prowadziło 27 placówek.

Analiza i ocena z podejmowanych działań kontrolnych w zakresie wypoczynku dzieci młodzieży wskazuje, że organizatorzy wypoczynku w zdecydowanej większości zagwarantowali dobre warunki zakwaterowania, utrzymania higieny osobistej, żywienia oraz możliwości prowadzenia zajęć rekreacyjnych i sportowych.

W roku 2023 r. w ramach prowadzonego nadzoru w zakresie higieny dzieci i młodzieży łącznie przeprowadzono **69** kontroli: planowanych (47), wypoczynek (19), przygotowanie do rozpoczęcia roku szkolnego 2023/2024 odrębne (3). Wydano 1 decyzję umarżającą.

Do PPIS w Łowiczu wpłynęła 1 interwencja dotycząca wszawicy w placówkach oświatowych na terenie powiatu łowickiego, którą w wyniku podjętych działań/wyjaśnień uznano za bezzasadną.

Działania podejmowane w roku 2023 w obszarze higieny dzieci i młodzieży miały na celu stworzenie w szkołach i innych placówkach oświatowych środowiska sprzyjającego zdrowiu dzieci i uczniów, prowadzone były w zakresie:

- wad postawy
- wad wzroku

- bezpieczeństwa w czasie wypoczynku
- obciążenia uczniów ciężarem tornistrów szkolnych

Analiza danych uzyskanych w wyniku kontroli przeprowadzonych w ramach nadzoru sprawowanego w zakresie higieny dzieci i młodzieży, pozwala na stwierdzenie, że placówki nauczania, wychowania i opieki na terenie powiatu łowickiego w zdecydowanej większości zapewniają odpowiednie pod względem higienicznym i zdrowotnym warunki nauczania i pobytu. Stan sanitarny placówek nauczania i wychowania w roku 2023 poza 3 placówkami, w których stwierdzono nieprawidłowości uznano za dobry.

Wydano 1 decyzję umarzającą (**przedszkole**). Decyzje z lat ubiegłych (**5**) zostały wyegzekwowane. Zgłoszoną telefonicznie interwencję, dotyczącą wszawicy w placówkach oświatowych na terenie powiatu łowickiego, w wyniku podjętych działań / wyjaśnień uznano za bezzasadną.

## **OŚWIATA ZDROWOTNA I PROMOCJA ZDROWIA**

Działania Oświaty Zdrowotnej i Promocji Zdrowia Powiatowej Stacji Sanitarno-Epidemiologicznej w Łowiczu były skierowane na popularyzację zasad zdrowego stylu życia oraz na motywowanie ludzi do dobrowolnych zachowań sprzyjających zdrowiu. Były również odzwierciedleniem zapisów i zagadnień ujętych w Narodowym Programie Zdrowia, Ustawie o Państwowej Inspekcji Sanitarnej, zaleceń Światowej Organizacji Zdrowia, Komisji Europejskiej, Ministerstwa Zdrowia oraz aktualnej sytuacji epidemiologicznej występującej na terenie powiatu.

Inicjowano zadania w obszarze edukacji zdrowotnej i promocji zdrowia poprzez realizację interwencji programowych i interwencji nieprogramowych (akcji i kampanii prozdrowotnych):

- **Program antytytoniowej edukacji przedszkolnej „Czyste powietrze wokół Nas”** został zrealizowany przez 13 przedszkoli i oddziałów przedszkolnych, 343 dzieci i 249 rodziców. Przeprowadzono 1 szkolenie dla 7 koordynatorów programu.
- **Program „Skąd się biorą produkty ekologiczne”** zrealizowany przez 12 przedszkoli, 423 dzieci i 212 rodziców. Przeprowadzono 1 szkolenie dla 8 koordynatorów programu.

- **Program profilaktyki antytytoniowej „Bieg po zdrowie”** zrealizowany przez 11 szkół, 209 uczniów i 171 rodziców. Przeprowadzono 1 szkolenie dla 5 koordynatorów programu.
- **Program edukacyjny „Trzymaj Formę”** promujący zasady aktywnego stylu życia i zbilansowanej diety, program zrealizowało 13 szkół podstawowych, 692 uczniów. Przeprowadzono 1 szkolenie dla 6 koordynatorów programu.
- **Program „Dopalaczom mówimy STOP- wybieramy zdrowie”** zrealizowany przez 7 szkół 187 uczniów i 72 rodziców.
- **Program „ARS, czyli jak dbać o miłość”** dotyczy profilaktyki używania substancji psychoaktywnych, zrealizowany został przez 2 szkoły ponadpodstawowe, 116 uczniów.
- **Program „Podstępne WZW”** zrealizowany został przez 3 szkół ponadpodstawowe, 261 uczniów.
- **Program „Znamię! Znam je?”** program upowszechniający wiedzę o nowotworze złośliwym skóry tzw. „czerniaku” zrealizowany przez 3 szkoły ponadpodstawowe, 277 uczniów.
- **Program profilaktyki zakażeń związanych z HPV „Wybierz życie pierwszy krok”** zrealizowany przez 3 szkół ponadpodstawowych, 154 uczniów.
- **Profilaktyka zakażeń HIV i zachorowań na AIDS** przeprowadzono prelekcje w Bursie dla 50 dziewcząt przy Klasztorze Sióstr Bernardynek w Łowiczu.

*W ciągu roku szkolnego wykonano 25 wizytacji programowych wraz z oceną realizacji.*

#### **Akcje i kampanie prozdrowotne:**

- **Akcja Światowy Dzień Bez Tytoniu** podczas imprezy Parkrun zorganizowano punkt konsultacyjno – informacyjny, gdzie można było oglądać wystawę „Cała prawda o papierosie” a chętne osoby poddały się badaniu na zawartość tlenku węgla w wydychanym powietrzu za pomocą smokerlyzera i otrzymały materiały informacyjne.

- **Akcja Światowego Dnia Rzucania Palenia** w ZSCKR w Zduńskiej Dąbrowie prowadzono punkt konsultacyjno-informacyjny, a chętne osoby poddały się badaniu zawartości tlenu węgla w wydychanych powietrzu za pomocą smokelyzera, podczas przerw młodzież mogła zapoznać się z przygotowaną prezentacją multimedialna zachęcającą do rzucania palenia.
- **Akcja Europejski Tydzień Szczepień** w ramach profilaktyki przeprowadzono kampanie w mediach społecznościowych oraz punkt konsultacyjno- informacyjny w II Liceum Ogólnokształcącym w Łowiczu.
- **Profilaktyka używania narkotyków w tym środków zastępczych** przeprowadzono prelekcje w placówkach oświatowych w celu wzmocnienia czynników chroniących przed nadużywaniem substancji psychoaktywnych oraz coraz popularniejszych i „modniejszych” e-papierosów używanych przez młodzież.
- **Akcja Bezpieczny Wypoczynek Dzieci i Młodzieży**  
Przeprowadzono rozmowy z organizatorami i kierownikami placówek wypoczynku, a także spotkania edukacyjne dla uczestników półkolonii, na temat zagrożeń i zachowania zasad bezpiecznego spędzania czasu podczas wakacji i ferii zimowych oraz szkodliwości zdrowotnych wynikających z używania narkotyków, dopalaczy i palenia papierosów.

Na stronie internetowej oraz mediach społecznościowych PSSE w Łowiczu systematycznie publikowano artykuły, komunikaty, materiały informacyjne i ulotki z zakresu promocji zdrowego stylu życia, pedikulozy, zatruc grzybami, uzależnień od dopalaczy, e-papierosów, napojów energetycznych, profilaktyki nowotworów i chorób zakaźnych, promocji szczepień ochronnych oraz kampanię medialne: HIV/AIDS, Światowy i Europejski Dzień Wiedzy o Antybiotykach, EFSA „Wybieraj bezpieczną żywność”.

## **ZAPOBIEGAWCZY NADZÓR SANITARNY**

Działalność Zapobiegawczego Nadzoru Sanitarnego dzięki możliwości opiniowania planów zagospodarowania przestrzennego wpływa na prawidłową lokalizację obiektów z punktu widzenia sanitarnego, a tym samym ma bezpośrednie przełożenie na ochronę zdrowia ludzi. PPIS w Łowiczu, ze względu na położenie planowanej inwestycji, wydał opinię co do potrzeby przeprowadzenia oceny oddziaływania przedsięwzięcia na środowisko razem z zakresem raportu dla 12 spraw.

ZNS weryfikuje ponadto prawidłowość rozwiązań stosowanych w nowych inwestycjach pod względem wymagań sanitarnych i zdrowotnych projektowanych budynków. Ocena wykonania zgodności inwestycji z przepisami w rozwiązaniach projektowych uzgadnianych u rzeczoznawców oraz przez PPIS w Łowiczu sprawia, że zagrożenia dla zdrowia ludzi są eliminowane w maksymalnym stopniu.

Najistotniejsze z punktu widzenia społeczeństwa w roku ubiegłym było uczestniczenie w kontrolach oraz zajęcie stanowiska w sprawie dopuszczeniu do użytku budynków, po zawiadomieniu strony z art. 56 Prawa Budowlanego m.in.:

- Wodociągu Gminnego w Jamnie (Łowicz – gmina wiejska),
- SUW-u w Retkach (Gmina Zduny)
- Budynek produkcji spożywczej PIMENTA w Łowiczu
- Budynku Handlowego Biedronka w Łowiczu
- Budynku Przychodni Zdrowia w Łowiczu
- Budynku Dworca PKP Łowicz Główny
- Pomieszczeń przedszkolnych w Szkole Podstawowej w Dąbkowicach Dolnych

Dokonano uzgodnień dokumentacji projektowej pod względem wymagań higienicznych i zdrowotnych – 33.

Przeprowadzono ogółem 40 kontroli i wizji lokalnych.

Wydano 40 decyzji płatniczych wraz z kalkulacjami kosztów.

# **PODSUMOWANIE OCENY STANU SANITARNO – EPIDEMIOLOGICZNEGO POWIATU ŁOWICKIEGO.**

Powiatowa Stacja Sanitarно – Epidemiologiczna realizowała w 2023 r. zadania zgodnie z wdrożonym systemem zarządzania w zakresie:

- zapobiegawczego i bieżącego nadzoru sanitarnego,
- zapobiegania i zwalczania chorób zakaźnych i innych chorób powodowanych warunkami środowiska,
- realizacji programów edukacyjnych i akcji oświatowo – zdrowotnych.

Na ogólną ocenę stanu sanitarnego powiatu ma istotny wpływ stan sanitarno – higieniczny obiektów nadzorowanych przez poszczególne komórki organizacyjne PSSE w Łowiczu

Podsumowując działania Sekcji Epidemiologii należy uznać, że na terenie powiatu łowickiego w 2023 roku sytuacja epidemiologiczna chorób zakaźnych nie była już zdominowana przez zakażenia wirusem SARS-CoV-2, znacznie zmniejszyła się liczba zachorowań na Covid-19. Sytuacja epidemiologiczna w zakresie pozostałych rejestrowanych chorób zakaźnych była stabilna. W 2023 r. zmieniony został sposób raportowania zachorowań na grypę i zachorowania grypopodobne. Z dniem 7 lipca 2023 r. weszły w życie przepisy znoszące obowiązek składania przez placówki medyczne sprawozdań o zachorowaniach i podejrzeniach zachorowań na grypę. Od tego czasu rejestrowane były tylko zachorowania na grypę potwierdzone laboratoryjnie.

Kontrole podmiotów leczniczych wykazały systematyczną poprawę ich stanu technicznego, w związku z tym zdecydowana większość obiektów na terenie powiatu łowickiego jest w dobrym stanie sanitarno – higienicznym.

Szczepienia ochronne realizowane są prawidłowo zgodnie z obowiązującym Programem Szczepień Ochronnych, a odsetek dzieci zaszczepionych jest wysoki na co niewątpliwie mają wpływ podejmowane działania edukacyjne w zakresie szczepień ochronnych. Dla większości chorób, przeciwko którym realizowane są obowiązkowe szczepienia przyjmuje się, że odporność populacyjną osiąga się przy zaszczepieniu co najmniej ok. 95% populacji, co w przypadku wielu chorób udało się osiągnąć. Niepokojącym trendem dla całej populacji może okazać się systematycznie zyskująca na popularności tendencja

do unikania szczepień i działanie ruchów antyszczepionkowych. W porównaniu do roku ubiegłego w 2023 r. zwiększyła się liczba osób uchylających się od szczepień ochronnych. Ze względu na stale rosnącą liczbę takich osób, konieczne jest kontynuowanie akcji edukacyjnych i szukanie nowych sposobów dotarcia do opiekunów z informacjami wskazującymi na zasadność realizacji szczepień ochronnych.

Efektom działań podejmowanych przez Sekcję Bezpieczeństwa Żywności, Żywienia i Produktów Kosmetycznych PSSE w Łowiczu jest ciągła poprawa stanu sanitarno – higienicznego obiektów istniejących oraz uzyskanie wysokiego standardu higienicznego w obiektach nowopowstających. Nadal kontynuowany jest wzmożony nadzór nad wdrażaniem Dobrej Praktyki Higienicznej, Dobrej Praktyki Produkcyjnej oraz procedur opartych na zasadach systemu HACCP, co przyczynia się do uzyskania większego poziomu bezpieczeństwa produkowanej i wprowadzanej na rynek żywności.

Działania w ramach systemu RASFF polegające na sprawdzaniu i ewentualnym wycofaniu z obrotu niebezpiecznych produktów również przyczyniły się do zwiększenia bezpieczeństwa rynku żywnościowego w powiecie łowickim.

Wszystkie działania prowadzone w ramach zapobiegawczego i bieżącego nadzoru sanitarnego poprzez zapewnienie bezpieczeństwa produkowanej i wprowadzanej do obrotu żywności pozwalają na osiągnięcie coraz wyższego poziomu ochrony naszego zdrowia.

Podsumowując działania w zakresie Higieny Komunalnej na terenie powiatu łowickiego można uznać, że nie wystąpiły poważne sytuacje mogące wpłynąć negatywnie na bezpieczeństwo zdrowotne mieszkańców powiatu. Stały nadzór nad obiektami użyteczności publicznej pozytywnie wpłynął na ich bezpieczeństwo sanitarno – techniczne. W ciągu roku w miarę potrzeb w obiektach były przeprowadzane drobne prace remontowe polegające na malowaniu pomieszczeń lub ich części oraz na wymianie poszczególnych elementów wyposażenia wykazujących cechy zużycia lub zniszczenia.

W przypadku wystąpienia nieprawidłowości były podejmowane odpowiednie działania naprawcze celem eliminacji lub maksymalnej minimalizacji ryzyka. Stwierdzone uchybienia mogące stanowić potencjalne zagrożenia dla zdrowia człowieka i były usuwane z rygiorem natychmiastowej wykonalności.

Działania Państwowego Powiatowego Inspektora Sanitarnego w Łowiczu w zakresie nadzoru nad zbiorowym zaopatrzeniem w wodę skutkowały tym, że wszelkie wykryte nieprawidłowości były najczęściej dosyć szybko niwelowane lub niwelowano skutki picia niewłaściwej jakości wody poprzez zapewnianie zastępczego źródła wody lub wprowadzenia warunku jej przegotowania.



Ponadto prowadzone postępowania skutkowały uzyskaniem poprawy w 8 na 11 sieci wodociągowych. Ujmując to w liczbach w trakcie roku z wody o kwestionowanej jakości korzystało 51,06% ogółu społeczeństwa powiatu łowickiego, natomiast na koniec roku wartość ta spadła do 2,25%.

Stan sanitarny powiatu łowickiego w zakresie zadań wykonywanych przez pracowników Higieny Pracy należy uznać za bezpieczny zarówno ze strony zapewnienia bezpiecznych i zdrowych warunków pracy, a także pełnej kontroli nad występowaniem szkodliwości zawodowych.

Działania podejmowane w roku 2023 w obszarze higieny dzieci i młodzieży miały na celu stworzenie w szkołach i innych placówkach oświatowych środowiska sprzyjającego zdrowiu dzieci i uczniów, prowadzone były w zakresie:

- wad postawy
- wad wzroku
- bezpieczeństwa w czasie wypoczynku
- obciążenia uczniów ciężarem tornistrów szkolnych

Analiza danych uzyskanych w wyniku kontroli przeprowadzonych w ramach nadzoru sprawowanego w zakresie higieny dzieci i młodzieży, pozwala na stwierdzenie, że placówki nauczania, wychowania i opieki na terenie powiatu łowickiego w zdecydowanej większości zapewniają odpowiednie pod względem higienicznym i zdrowotnym warunki nauczania i pobytu. Stan sanitarny placówek nauczania i wychowania w roku 2023 poza 3 placówkami, w których stwierdzono nieprawidłowości uznano za dobry

Promowanie zdrowego stylu życia oraz podejmowanie działań prowadzących do tworzenia środowiska sprzyjającego zdrowiu dzieci i uczniów przyczynia się do poprawy zdrowia młodego pokolenia kształtując prawidłowe nawyki zdrowotne.

W efekcie prowadzonej przez PSSE w Łowiczu działalności oświatowo – zdrowotnej wyrabiane są nawyki higienicznego stylu życia ludności powiatu zarówno dzieci i dorosłych, jak również pobudzana jest aktywność społeczna do działań na rzecz własnego zdrowia.

Należy podkreślić duży wkład pracy nauczycieli – szkolnych koordynatorów programów, Dyrektorów szkół i przedszkoli, pielęgniarek higieny szkolnej w szerzenie oświaty zdrowotnej i promocji zdrowia w swoich placówkach.

Sprawowanie przez Państwową Inspekcję Sanitarną w Łowiczu bieżącego i zapobiegawczego nadzoru sanitarnego w 2023 roku i prawidłowe wykonywanie obowiązków z zakresu zdrowia publicznego przyczyniło się do stabilizacji sytuacji sanitarnej powiatu i pozwoliło na pozytywną ocenę stanu sanitarnego obiektów.

**Właściwy stan sanitarny powiatu w 2023 roku jest wykładnikiem działalności całej PSSE w Łowiczu i wpływa pozytywnie na zdrowie oraz życie jego mieszkańców.**

Państwowy Powiatowy  
Inspektor Sanitarny  
w Łowiczu

Sławomir Mucha

/dokument podpisany elektronicznie/