
POLSKA GOSPODARKA TURYSTYCZNA W OKRESIE ŚWIATOWEGO KRYZYSU

Autorzy opracowania:

**Tomasz Dzedzic
Krzysztof Łopaciński
Andrzej Saja
Jerzy Szegidewicz**

EXECUTIVE SUMMARY	2
1. WYBRANE WSKAŹNIKI W GOSPODARCE ŚWIATOWEJ W 2009 ROKU.....	6
1.1. Dynamika PKB w układzie globalnym	6
1.2. Dynamika PKB w układzie regionalnym, ze szczególnym uwzględnieniem UE	8
1.3. Sytuacja makroekonomiczna w wybranych krajach kluczowych dla gospodarki światowej (w tym: w handlu zagranicznym i na rynku pracy).....	9
1.4. Sytuacja makroekonomiczna w Republikach Bałtyckich i na Słowacji.....	10
2. ŚWIATOWY RYNEK PODRÓŻY I TURYSTYKI – GŁÓWNE WSKAŹNIKI W 2009 ROKU	12
2.1. Wartość globalnego popytu turystycznego i podstawowych wskaźników gospodarki turystycznej wg WTTC w latach 2009-2010	12
2.2. Wielkość międzynarodowego ruchu turystycznego i wpływy z tego tytułu w 2009; zmiany w latach 2008-2009 oraz ocena zjawisk rynkowych.....	13
2.3. Sytuacja na rynku przewozów lotniczych, ze szczególnym uwzględnieniem Europy (2008-2009 oraz I kw. 2010)	14
2.4. Działania antykryzysowe w sferze turystyki podejmowane przez wybrane kraje	16
2.5. Sytuacja na rynku podróży i turystyki w Republikach Bałtyckich i na Słowacji	17
3. UWARUNKOWANIA GOSPODARCZE POLSKI	19
3.1. Analiza wskaźników makroekonomicznych w 2009 roku (w tym: PKB, poziomu bezrobocia, inflacji, poziomu wynagrodzeń, handlu zagranicznego, relacji kursów walutowych)	19
3.2. Przewidywania dotyczące gospodarki Polski na lata 2010-2011 (w tym m.in. ocena wpływu prezydencji Polski w UE)	22
4. PODSTAWOWE WSKAŹNIKI POLSKIEJ GOSPODARKI TURYSTYCZNEJ W 2009 ROKU I ICH OCENA	23
4.1. Polska gospodarka turystyczna w latach 2009-2010 na podstawie danych krajowych i międzynarodowych oraz szacunków WTTC.....	23
4.2. Wstępne dane dotyczące poziomu aktywności turystycznej Polaków w turystyce krajowej i wyjazdowej.....	25
4.3. Zagraniczna turystyka przyjazdowa – ocena zjawisk.....	26
4.4. Wstępne wyniki dotyczące ruchu i wykorzystania bazy noclegowej turystyki.....	30
4.5. Ocena zdarzeń na polskim rynku przewozów lotniczych	34
5. DZIAŁANIA PODEJMOWANE NA SZCZEBLU OGÓLNOPOLSKIM DLA OSŁABIENIA SKUTKÓW KRYZYSU I ICH OCENA.....	36
5.1. Działania ustawodawcze i podejmowane na szczeblu Rady Ministrów	36
5.2. Działania podejmowane przez Ministerstwo Sportu i Turystyki	38
5.3. Działania podejmowane przez inne resorty.....	39
5.4. Działania podejmowane przez POT	40
5.5. Działania podejmowane przez organizacje samorządu gospodarczego	42
6. CZYNNIKI SPRZYJAJĄCE WYCHODZENIU Z KRYZYSU (WNIOSKI I SUGESTIE)	43
6.1. Czynniki polityczne	44
6.2. Czynniki prawno-administracyjne	44

6.3. Czynniki makro- i mikroekonomiczne	45
6.4. Czynniki organizacyjne	46
6.5. Uwarunkowania międzynarodowe.....	47
7. PODSUMOWANIE I WNIOSKI	49
SPIS TABEL I RYSUNKÓW	52
ZAŁĄCZNIKI.....	53
Załącznik nr 1 Przykłady instrumentów wsparcia branży turystycznej w wybranych krajach Europy.....	54
Załącznik nr 2 Prognoza zmian w PKB w wybranych krajach Unii Europejskiej na lata 2010-2011	58

Opracowanie wykonano na zlecenie Ministerstwa Sportu i Turystyki.

EXECUTIVE SUMMARY

In 2009, the global economic crisis entered a new phase and turned into a fiscal crisis. As in the earlier stage, it profoundly affected the most developed countries (the EU, North America, Japan). The stimulus packages, introduced to rescue banking systems and stimulate demand, have brought about some very clear recovery symptoms but at the same time push the public finances into strong and uncontrollable imbalance. There is no credible evidence either of the sustainability of the recovery process. The current fiscal crisis of the "Old World" is a threat to the mid-term and long-term global economic and social stability (inflation processes, the need for extraordinary budgetary constraints and public investment, lower salaries, longer working hours, higher taxes).

Due to the different effects of the crisis and the varying growth pace, by 2011 the emerging economies of East Asia will grow by 25% while the economies of the EU member states, USA and Japan will be at the same place as in 2008 in terms of their national income levels. This will bring about a split in the global and globalising economy of the 21st century.

The crisis has had a strong impact on the global tourism sector: the number of international journeys has dropped, expenditures abroad, just as business travel and related costs, constituting an important segment of the market, have been cut even more significantly. Global tourism demand has fallen considerably more than GDP in the world. Thus, tourism has turned out to be a sector particularly sensitive to the crisis, compared to other sectors of the economy.

The economic crisis has hit first and foremost those regions which populations are the most active in terms of tourism. The impact of the decline in tourist movement was greatest in Europe (including Southern Europe, which is an important tourist destination). People tended to travel closer to home than in previous years, on average, spending on foreign tourist trips also decreased due to home budget constraints.

For the aviation industry, the year 2009 turned out to be the worst since World War II. European, North American and Far Eastern airlines in particular have recorded much lower passenger numbers than in the previous years and were hit hard by financial losses. However, the European low cost airline segment had more passengers than a year earlier. The full financial results of the segment are not known yet, but the largest airlines of this kind (Ryanair and EasyJet) have already posted profits.

Polish economy also felt a serious impact of the crisis. Although the country was able to sustain GDP growth, unemployment increased and the situation in public finance deteriorated significantly. On the other hand, the foreign trade balance improved from a PLN 50 billion deficit in 2008 to a surplus of PLN 1 billion the following year. Inflation was rather high in comparison with the inflation rates in other EU member states. Poland's owed its relatively good situation, in terms of economic growth, to, among others, the fact that the country was benefiting from EU grants, that large numbers of Poles continued to work abroad, and that the GDP growth rate on the eve of the crisis was high.

The developments outside Poland and the state of the country's economy could not have left the Polish tourism sector unscathed; overall demand for tourism fell, spending on private and business travel decreased and the share of tourism in the GDP dropped, albeit the value of the GDP generated by tourism did grow slightly.

Most tourism sector indicators deteriorated; the number of domestic and foreign trips by Poles decreased, as well as the average amounts spent on domestic and foreign trips; there were 1 million less foreign visits to Poland and spending by foreigners in PLN and in foreign currencies dropped (the decrease in spending in foreign currencies was much more significant); the number of clients (including foreigners) of accommodation facilities also fell and there was a marked drop in hotel room occupancy rate; airport traffic also decreased sharply (by 8%), as did the numbers of passengers served by PLL LOT.

On the upside, the decrease of foreign tourists' expenditure in PLN was minimal, the number of charter trips of Poles abroad increased and the hotel accommodation infrastructure grew significantly in terms of the number of hotels and hotel beds.

Another noteworthy positive development was the growth by a third of the value of media advertising on foreign markets of key importance for Poland's inbound tourism; this was the result of the work done by offices of the Polish Tourism Organization (the value of media advertising exceeded euro 28 million, excluding North America)

In 2010-2011 we should expect an increase in the number of arrivals of foreign tourists to Poland, a stagnation in the number of domestic and foreign trips by Poles, a slight increase in the number of people using accommodation facilities, an increase in air traffic (up to 10% per year) and in the number of passengers carried by PLL LOT; on the other hand, hotel room occupancy rate is likely to drop further.

An improvement in occupancy rate may be expected only if there is a significant boost in the promotion of Poland both internationally and domestically, accompanied by increased funding.

The fact that the tourist sector played an active role in the implementation of selected measures co-funded by the EU was a particularly important factor contributing to the alleviation of the negative impact of the crisis at national level. Such measures were part of the programmes "Innovative Economy" "Human Capital" and "Rural Areas Development".

The economy, including the tourism sector, was aided, among others, by legal changes concerning the functioning of BGK [Bank Gospodarstwa Krajowego] and Public-Private Partnership, by changes in regulations on economic freedom, certain provisions of the Tourism Services Act, and by measures adopted by the Council of Ministers on 19 May 2009 as part of the government's enterprise support programme.

Actions taken by the Minister of Sport and Tourism have enabled businesses directly and indirectly involved in the tourism sector to benefit from EU funds.

Despite financial constraints, the activities of the Polish Tourism Organization have resulted in the boosting of the sums spent in most European countries on promoting Poland through media advertising.

The sector's self-regulatory organizations, namely the Polish Chamber of Tourism and the Chamber of Commerce of the Polish Hotel Industry, have also joined efforts to mitigate the impact of the crisis.

Due to Poland's budget limits, the measures taken to counter the crisis may be considered quite modest in financial terms, especially when compared with those adopted by other countries; in Poland these measures focused primarily on organizational aspects. This was a rational approach in the view of the situation of the public finance sector; Poland opted

for solutions that were halfway between those adopted by countries that were either extravagant or stingy in using public funds. Unfortunately, the emphasis on organizational changes were not accompanied by more in-depth legislative changes aimed at liberalizing the economy and supporting enterprise, even though one may have expected such changes to be pushed through in the face of the crisis.

The authors of this paper believe that the fact that Poland will be a partner country of the 2011 ITB Berlin is a key factor in the recovery from the crisis, its significance transcending functional and sectoral boundaries. If used well, this status should significantly contribute to the improvement of Poland's image and to the strengthening of its position, adding weight and impact to the Polish tourism sector. The high priority of this event should be reflected in the financial plans for 2011.

The establishment of the Parliamentary Team for Tourism of the 6th Term Sejm of the Republic of Poland, and of the Interministerial Team for Coordinating Government Tasks Defined in the Tourism Development Policy until 2015, will contribute to the integration and effectiveness of measures taken by, and for the benefit of, the tourism sector. In addition to their organizational and coordinating role, the two Teams are an important platform for integrating administrative and legislative measures, and provide leverage in relations with bodies outside the tourism sector.

Further measures aimed at liberalizing the economy and the business environment, including the tourism sector, will also be a factor in the recovery from the crisis. Among others, the Tourism Services Act should be amended.

Work on the new EU budget perspective for 2014-2020 will also be an important factor, albeit beyond the direct control of Polish authorities. Proposals concerning the next budget perspective will affect Poland's economic climate and its external environment.

The implementation of changes concerning cross-border travel between Poland and its non-EU neighbours will contribute to the demand for inbound tourism as crossing the border and travel in designated areas will be made easier.

The preferential VAT rate for accommodation and catering services is an important factor stimulating demand; an increase of VAT and, consequently, of consumer prices, would not only reduce sales in the accommodation and catering industry, but also hamper tourist activity in general, leading to a decline in the sales of many other goods and services that tourists buy. In effect, the overall drop in tax revenue due to lower sales of all goods and services may exceed the gains associated with the increased VAT on accommodation and catering services.

The 3 to 4% economic growth forecasted for 2010-2011 will be quite impressive in comparison with that in other European countries, but will not translate to higher consumption by tourists. However, it will contribute to a good economic climate and will not lead to lower consumption by tourists. Thus, the forecasted GDP growth rate will, in the short term, have a neutral impact on tourism. Increased competitiveness (i.a. thanks to liberalization of the business environment), improved tourism services quality (i.a. thanks to better staff qualifications), better tourist product quality (i.a. as a result of EU funding) and an enhanced image of Poland (i.a. thanks to effective publicity in Poland and abroad) will be more important for stimulating the Poles' demand for domestic tourism.

1. WYBRANE WSKAŹNIKI W GOSPODARCE ŚWIATOWEJ W 2009 ROKU

Kryzys w gospodarce światowej, którego pierwsze symptomy były zauważalne w sierpniu 2007 r. na rynku amerykańskich kredytów subprime¹, a jaki z pełną siłą zaczął oddziaływać na większość branż i gospodarek narodowych w drugiej połowie 2008 r., zdominował także sytuację gospodarczą i polityczną na świecie w 2009 r.

1.1. DYNAMIKA PKB W UKŁADZIE GLOBALNYM

Według wstępnych danych opublikowanych przez International Monetary Fund w styczniu 2010 r. światowa produkcja (world output) spadła w 2009 r. o 0,8% (przy wzroście rok wcześniej o 3%)² i był to pierwszy przypadek od czasu Wielkiego Kryzysu lat 30-tych zmniejszenia się produktywności światowej gospodarki w warunkach pokoju. Nadmienić jednak należy, że ten globalny wynik – choć ujemny – był korzystniejszy niż wcześniejsze prognozy. W październiku 2009 r. IMF zakładał spadek produkcji o 1,1%, a w lipcu 2009 r. o 1,4%³. Można sądzić, że niższa dynamika spadku niż zakładano wyniknęła z wysokich wskaźników wzrostu osiągniętych przez kilka istotnych dla świata gospodarek narodowych (przede wszystkim Chin i Indii) oraz z pakietów podtrzymujących gospodarkę w krajach wysokorozwiniętych (USA, Japonia, Europa Zachodnia). Ten ostatni czynnik skutkował jednakże bardzo dużym wzrostem bieżącego deficytu budżetowego i skumulowanego długu publicznego, co przekładać się będzie na problemy inflacyjne i podatkowe – a tym samym kondycji gospodarki – w dłuższym okresie.

Znacznie bardziej niż ogólna produktywność gospodarki ucierpiał w 2009 r. handel międzynarodowy. W tym przypadku, według danych IMF odnotowano bezprecedensowy spadek wartości dla wymiany dóbr i usług o 12,3% w stosunku do 2008 r. (w 2008 r. wzrost wynosił 3%). Co równie istotne, szacunek dokonany w styczniu 2010 r. przyniósł gorszy rezultat niż przewidywania w październiku 2009 r., kiedy oczekiwano spadku o 11,9%⁴. Spadek wolumenu wymiany handlowej dotknął głównie kraje wysokorozwinięte, a jego skala była nie notowana nigdy wcześniej. Prócz sfery wytwórczej tak duże zmniejszenie wymiany towarowej skutkowało drastycznym obniżeniem stawek frachtowych w transporcie morskim i lotniczym, spadkiem przewozów w tych gałęziach i załamaniem rentowności przedsiębiorstw transportowych obu branż.

Prognozy na okres 2010-2011 dla gospodarki światowej formułowane przez IMF na początku br. są korzystne. W 2010 r. zakłada się 3,9% wzrost produktywności (w stosunku do 2009 r.), a w 2011 r. 4,3% (w stosunku do 2010 r.). Oznaczałoby to, że już w tym roku produkcja świata jako całości przekroczy poziom z 2008 r., a założenia te są bardziej optymistyczne niż przyjmowano jesienią 2009 r., kiedy prognozowano wzrost w 2010 r. o 3,1%. Jeszcze wyższą dynamikę wzrostu przewiduje się dla handlu zagranicznego: 5,8% w 2010 r. i 6,3% w 2011 r. (odpowiednio rok do roku). Wielkości te świadczą, że według IMF

¹ Kredyty subprime – głównie kredyty hipoteczne udzielane podmiotom o niskim stopniu wiarygodności kredytowej i wysokim poziomie ryzyka. Obejmowały głównie kredyty hipoteczne.

² IMF World Economic Outlook Update, Overview of the World Economic Outlook Projections, Update Jan 2010, www.imf.org/external/pubs z dnia 18.03.2010.

³ IMF World Economic Outlook October 2009, Sustaining the Recovery, www.imf.org/external/pubs z dnia 18.03.2010.

⁴ Dane o wymianie handlowej na podstawie: IMF World Economic Outlook Update i IMF World Economic Outlook October 2009, op. cit.

gospodarka światowa w bieżącym roku powróci na ścieżkę wzrostu. Dane o zmianach podstawowych wielkości gospodarki światowej w latach 2008-2009 oraz 2010-2011 przedstawiają tab. 1 i 2.

Tab. 1. Dynamika produkcji światowej, handlu zagranicznego i CPI⁵ w ujęciu IMF w latach 2008-2009

Obszar działania		Zmiana % 2009 do 2008 szacunek (data sporządzenia)			Tendencja w prognozie/szacunkach
		Sty. 2010	Paź. 2009	Lip. 2009	
Produkcja świata (<i>world output</i>)		-0,8	-1,1	-1,4	Malejący spadek
w tym	kraje rozwinięte	-3,2	-3,4	-3,8	Malejący spadek
	kraje wzrostowe (<i>emerging</i>) i rozwijające się	2,1	1,7	1,5	Bardziej dynamiczny wzrost
Wartość międzynarodowej wymiany handlowej (dobra i usługi)		-12,3	-11,9	-12,2	Stabilna
Zmiana cen konsumenckich (CPI)					
w tym	kraje rozwinięte	0,1	0,1	0,1	Stabilna
	kraje wzrostowe (<i>emerging</i>) i rozwijające się	5,2	5,5	5,3	Stabilna

Źródło: Opracowanie IT na podstawie: IMF World Economic Outlook Update, Overview of the World Economic Outlook Projections, Update Jan 2010, www.imf.org/external/pubs z dnia 18.03.2010 oraz IMF World Economic Outlook October 2009, Sustaining the Recovery, www.imf.org/external/pubs z dnia 18.03.2010.

Tab. 2. Prognozowane przez IMF zmiany w gospodarce światowej w latach 2010-2011 (w %)

Obszar działania		Według prognozy ze stycznia 2010 r. r/r		Zmiana 2008-2011; 2008-100
		2010	2011	
Produkcja świata (<i>world output</i>)		3,9	4,3	107,5
w tym	kraje rozwinięte	2,1	2,4	101,2
	kraje wzrostowe (<i>emerging</i>) i rozwijające się	6,0	6,3	115,0
Wartość międzynarodowej wymiany handlowej (dobra i usługi)		5,8	6,3	98,6
Zmiana cen konsumenckich (CPI)				
w tym	kraje rozwinięte	1,3	1,5	102,9
	kraje wzrostowe (<i>emerging</i>) i rozwijające się	6,2	4,6	116,9

Źródło: Opracowanie IT na podstawie: jak dla tab. 1.

Dane z tab. 1 i 2 wskazują, że obecny kryzys nie tylko w głównym stopniu objął kraje uznawane za najbardziej gospodarczo rozwinięte, ale także, że tempo wychodzenia z załamania gospodarczego będzie w nich znacznie wolniejsze niż w gospodarkach

⁵ CPI – consumer price index, przyjęty dla oceny procesów i zjawisk gospodarczych wskaźnik zmian cen towarów konsumenckich.

„wschodzących”. W efekcie w 2011 r. kraje rozwinięte tylko minimalnie przekroczą swoją produkcję z 2008 r., natomiast w pozostałych krajach będzie ona o 15% większa niż przed kryzysem. Stanowi to przesłankę do przyspieszenia przekształceń na gospodarczej mapie świata i wzrostu znaczenia krajów zaliczanych do emerging markets⁶. Wydaje się prawdopodobne, że nawet w przypadku, gdy wzrost gospodarczy w latach 2010-2011 będzie mniejszy niż zasadniczo optymistyczne prognozy IMF, to negatywne skutki takiego scenariusza w większym stopniu odczują gospodarki Zachodu niż pozostałe kraje.

W nieco dłuższej perspektywie odwróceniu tendencji, o których wyżej można przeciwstawić rozwój nowych technologii. Rozumianych jednak szerzej niż tylko technologie informatyczne i powiększonych o takie sfery, jak nowe technologie pozyskiwania oraz wykorzystania zasobów (w tym zasobów odnawialnych), pozyskiwania energii, nowych technologii materiałowych i bardziej efektywne sposoby zarządzania zasobami. Objąć one winny również obniżkę kosztów wytwarzania. Wymaga to jednak dodatkowych warunków w postaci poprawy jakości pracy (w tym pracy w usługach), lepszego przygotowania do wykonywania określonych czynności, jakości kształcenia i bardziej otwartej konkurencji wewnątrz gospodarek Zachodu. Jednakże stan obecny i przyjęte w latach 2008-2009 rozwiązania stwarzają niskie prawdopodobieństwo realizacji tych założeń. Według J. Lipskiego przed gospodarką światową stanęły obecnie i w okresie pokryzysowym 3 wyzwania. Po pierwsze, znaczący wzrost długu publicznego (także w stosunku do PKB) ogranicza pole manewru dla działań fiskalnych w przypadku kolejnych spadków gospodarki. Zwiększa także podatność na kolejne kryzysy. Po drugie, duży wzrost długu publicznego spowoduje wzrost realnych stóp procentowych, co odbije się negatywnie na aktywności sektora prywatnego. Po trzecie, w konsekwencji osłabi to tempo wzrostu gospodarczego⁷. Obecny (2010 r.) i przewidywany w najbliższych latach poziom długu publicznego w najbardziej rozwiniętych gospodarkach Zachodu obniża prawdopodobieństwo wprowadzenia impulsów prorozwojowych związanych z nowymi technologiami i przewartościowaniem kosztów, tym samym zwiększając szansę największych gospodarek zaliczanych do emerging markets na objęcie wiodącej roli w gospodarce światowej.

1.2. DYNAMIKA PKB W UKŁADZIE REGIONALNYM, ZE SZCZEGÓLNYM UWZGLĘDNIENIEM UE

Rok 2009 przyniósł poważne zróżnicowanie tempa rozwoju gospodarczego w poszczególnych regionach świata. Spadek produktywności nastąpił na kontynencie amerykańskim (-2,3% wobec 2008 r.), w Unii Europejskiej (-4,0%) oraz w krajach zrzeszonych we Wspólnocie Niepodległych Państw (-7,5%). Natomiast region Bliskiego Wschodu odnotował wzrost (+2,2%) mimo znacznego obniżenia cen ropy naftowej. W jeszcze większym stopniu wzrosła gospodarka rozwijających się krajów Azji⁸ (+6,5%), w mniejszym natomiast Afryki (+1,9%)⁹. W krajach zaliczanych do Europy Środkowej i Wschodniej (tj. Kraje Nowej Unii i powstałe w wyniku rozpadu Jugosławii) nastąpił spadek o 4,3%. Różnica w wynikach 2009 r. pomiędzy regionem Bliskiego Wschodu a WNP pokazuje różną siłę oddziaływania zmian na rynku surowcowym na procesy gospodarcze. Prognozy zmian produktu w latach 2010-2011 w ujęciu regionalnym przedstawia tab. 3.

⁶ Pojęciem emerging markets określa się gospodarki krajów nie należących do grupy rozwiniętych, ale wykazujących wzrost i mające potencjał wzrostu.

⁷ J. Lipsky, Three Post-crisis Challenges, wystąpienie na seminarium 01.03.2010 w Paryżu, J. Lipsky – pierwszy zastępca dyrektora zarządzającego IMF; www.imf.org/external/np/speeches/2010/030110/htm z dnia 18.03.2010.

⁸ Kategoria ta obejmuje kraje azjatyckie położone w pld.-wsch. części kontynentu, z wyjątkiem Korei Płd., Hongkongu, Tajwanu, Japonii i Korei Płn., która nie jest ujmowana w tych statystykach.

⁹ IMF World Economic Outlook Update, op. cit.

Tab. 3. Prognozowane przez IMF zmiany gospodarcze w wybranych regionach świata w latach 2010-2011 w % (wielkość produkcji – output)

Region	Według prognozy ze stycznia 2010 r. r/r		Zmiana 2008-2011; 2008-100
	2010	2011	
Rozwijające się kraje Azji Wschodniej i Południowej	8,4	8,4	125,1
Bliski Wschód	4,5	4,8	111,9
Afryka	4,3	5,3	111,8
Wspólnota Niepodległych Państw	3,8	4,0	99,9
Kontynent Amerykański	3,7	3,8	105,2
Europa Centralna i Wschodnia	2,0	3,7	101,2
Unia Europejska	1,0	1,9	98,8

Źródło: Opracowanie IT na podstawie: jak dla tab. 1.

Dane w tab. 3 wskazują, że – według IMF – procesy wzrostu powrócą w latach 2010-2011 do gospodarki we wszystkich regionach świata, jednakże tempo tych zmian będzie bardzo silnie zróżnicowane: od 1-2% w UE do ponad 8% w rozwijających się krajach Azji Wschodniej i Południowej. W efekcie w 2011 r. produkt na tym obszarze będzie większy o 1/4 w stosunku do stanu z 2008 r., natomiast w krajach WNP i UE nie osiągnie poziomu z tego okresu. W minimalnym stopniu uda się to państwom Europy Centralnej i Wschodniej.

1.3. SYTUACJA MAKROEKONOMICZNA W WYBRANYCH KRAJACH KLUCZOWYCH DLA GOSPODARKI ŚWIATOWEJ (W TYM: W HANDLU ZAGRANICZNYM I NA RYNKU PRACY)

Silne zróżnicowanie regionalne tempa rozwoju gospodarczego było pochodną odmiennej sytuacji w poszczególnych krajach o wiodącej roli w globalnej i regionalnej ekonomii. Znaczące spadki w 2009 r. odnotowały gospodarki m.in. Francji (-2,3%), Stanów Zjednoczonych (-2,5%), Kanady (-2,6%), Niemiec (-4,8%), Wlk. Brytanii (-4,8%), Włoch (-4,8%), Japonii (-5,3%) i Rosji (-9,0%). W niewielkim stopniu dotyczyło to Brazylii (-0,4%). Z kolei gospodarka Chin wzrosła o 8,7%, a Indii o 5,6%¹⁰. Na relatywnie mniejsze spadki Francji i USA wpływ miały pakiety stymulacyjne, zwiększające jednak poziom długu publicznego; na wyniki Niemiec i Japonii silnie oddziałał spadek popytu na ich produkcję eksportową, a w przypadku Rosji duży spadek cen na rynku paliwowym i niektórych innych surowców. Eksport Niemiec zmniejszył się o 18,4% i kraj ten utracił pozycję największego eksportera świata na rzecz Chin¹¹. Natomiast eksport Japonii zmniejszył się o 30,9%¹². O ile jednak w styczniu 2010 r. eksport niemiecki pozostawał na takim samym poziomie, co rok wcześniej, eksport japoński wzrósł o 40%, w lutym zaś o 45% wobec analogicznych miesięcy 2009 r.

W USA poziom deficytu budżetowego w 2009 r. osiągnął 11% PKB, w Wielkiej Brytanii 11,5%, we Francji 7,5%, w Niemczech 3,3%, a w całej strefie euro 6,3%. Dla USA,

¹⁰ IMF World Economic Outlook Update i IMF World Economic Outlook October 2009, op. cit.

¹¹ Spadek dotyczy wartości eksportu dóbr i usług liczonej w euro, rok do roku. W 2009 wynosiła ona 802,8 mld EUR, rok wcześniej 984,2 mld EUR. Dane na podstawie Federalnego Urzędu Statystycznego, www.destatis.de

¹² Spadek dotyczy wartości eksportu dóbr liczonej w USD. W 2008 r. było to 747 mld USD, w 2009 r. 516 mld, www.import-export.suite101.com/article.cfm/japan-trade-statistics-2009

UK i Francji były to poziomy istotnie wyższe niż rok wcześniej¹³. Oceniając bardzo wysoką i dodatnią dynamikę gospodarki chińskiej uwzględnić należy szacowane na ok. 0,5 bln USD wsparcie sektora publicznego z budżetu państwa, które objęło przede wszystkim inwestycje infrastrukturalne i wielkie przedsiębiorstwa państwowe.

W 2009 r. znacząco wzrósł poziom bezrobocia. Odsetek poszukujących pracy zwiększył się najbardziej w Hiszpanii (10 pkt. proc.), Irlandii (9 pkt. proc.), USA (5,5 pkt. proc.), Słowacji (4 pkt. proc.) i Grecji (3 pkt. proc.); w całej strefie euro poziom bezrobocia wzrósł o 2,5 pkt. proc. W najmniejszym stopniu odczuł to rynek pracy Niemiec i Austrii¹⁴.

1.4. SYTUACJA MAKROEKONOMICZNA W REPUBLIKACH BAŁTYCKICH I NA SŁOWACJI

Stosunkowo niewielkie gospodarki nowych krajów UE – Estonii, Litwy, Łotwy i Słowacji – odczuły skutki kryzysu bardzo poważnie, choć w stopniu mocno zróżnicowanym. Spadek PKB w 2009 r. w Republikach Bałtyckich był najgłębszy w całej Unii i osiągnął wartość dwucyfrową. Skurczenie się gospodarki łotewskiej o 18% okazało się wynikiem rekordowym. Z kolei spadek PKB na Słowacji o 4,7% był nieco tylko większy niż średni dla całej UE 27 (-4,2%). Wysoki – wyższy niż w całej UE – poziom osiągnęło bezrobocie. W tym przypadku także najwyższe odnotowano na Łotwie (22,6%), najniższe zaś na Słowacji (13,6%). Poziom inflacji w Estonii i na Słowacji nie przekroczył w 2009 r. 1%, istotnie wyższy był na Łotwie (3,3%), a najwyższy na Litwie (4,2%). Estonia i Słowacja wykazały też najmniejszą nadwyżkę importu nad eksportem, która nie przekroczyła 5% (wartości eksportu). Na Litwie nadwyżka ta stanowiła ok. 25%, a na Łotwie ok. 40%. Wprawdzie poziom ogólnego zadłużenia na poziomie budżetu centralnego pozostał stosunkowo niewysoki, szczególnie na tle 12 krajów-założycieli strefy euro i nieco przekracza 1/3 PKB, to wzrósł on znacząco w 2009 r. Wysoki był także – szczególnie na Litwie i Łotwie – poziom bieżącego deficytu budżetu centralnego. Na Słowacji był on zbliżony do pozostałych krajów strefy euro, a tylko w Estonii istotnie niższy. Wybrane wskaźniki sytuacji makroekonomicznej w omawianych krajach przedstawiono w tab. 4.

Dane w tab. 4 wskazują, że w stosunkowo najlepszej sytuacji znajduje się obecnie gospodarka Estonii, ona też ma najbardziej optymistyczne oceny na lata 2010-2011. Wskaźniki te powodują, że Estonia będzie aplikowała¹⁵ o wejście do strefy euro i wprowadzenia tej waluty od stycznia 2011 r. W sytuacji krytycznej znajduje się gospodarka łotewska, a przenosi się to na bardzo zły stan finansów publicznych do 2011 r. Tylko nieznacznie odbiega od tego obrazu gospodarka litewska, a wskaźniki zadłużenia są także wybitnie niekorzystne. Dla Słowacji, gdzie bezrobocie było w 2009 r. niższe niż w pozostałych analizowanych krajach w okresie 2010-2011 przewiduje się wzrost PKB i będzie to najwyższa dynamika w UE. Inflacja w tym kraju kształtowała się na minimalnym poziomie (<1%), a deficyt budżetu centralnego w latach 2009-2011 pozostaje na niższym poziomie niż w całej UE. Niemniej i w tym przypadku przewidywany jest znaczący wzrost zadłużenia z poziomu 28% PKB w 2008 r. do 43% w 2011 r. i będzie to niekorzystnie wpływać na dalsze możliwości rozwoju tego kraju. Omówienie sytuacji w gospodarce

¹³ Dla USA poziom deficytu budżetowego na podstawie danych OECD, www.oecd.org/statsportal oraz: Outlook for the World Economy and Policy Challenges Ahead: a Multi-speed Recovery; referat M. Portugal wygłoszony 02.03.2010 w Canberze na konferencji IMF; źródło: www.imf.org/external/np/speeches/2010/030110/htm z dnia 20.03.2010; dla UE i jej członków na podstawie publikacji Komisji Europejskiej European Economic Forecast Spring 2010 opublikowane przez Komisję Europejską w dniu 05.05.2010, www.ec.europa.eu/economy_finance/eu/forecasts/2010_spring/html z dnia 06.05.2010.

¹⁴ Dane na podstawie: Is the economic recovery sustainable in the US and Europe?, opracowanie Oxford Economics, Luty 2010, www.oef.com z dnia 15.03.2010.

¹⁵ Estonia spełnia warunki traktatu z Maastricht.

turystycznej omawianych krajów oraz wpływ kryzysu na tę sferę gospodarki w Republikach Bałtyckich i na Słowacji przedstawiono w rozdz. 2.5.

Tab. 4. Wybrane wskaźniki sytuacji makroekonomicznej w okresie kryzysu w Republikach Bałtyckich i Słowacji

Wskaźnik/kraj	Estonia	Litwa	Łotwa	Słowacja	UE-27
PKB % r/r					
2009	-14,1	-15,0	-18,0	-4,7	-4,2
2010	0,9	-0,6	-3,5	2,7	1,0
2011	3,8	3,2	3,3	3,6	1,7
Wskaźnik bezrobocia, %, gru. 2009	15,5	14,6	22,6	13,6	9,5
Inflacja 2009 HICP ¹⁶ , % r/r	0,2	4,2	3,3	0,9	1,0
Deficyt bieżący budżetu ¹⁷ ; % PKB					
2008	-2,7	-3,3	-4,1	-2,3	-2,3
2009	-1,7	-8,9	-9,0	-6,8	-6,8
2010	-2,4	-8,4	-8,6	-6,0	-7,2
2011	-2,4	-8,5	-9,9	-5,4	-6,5
Ogólny poziom zadłużenia ¹⁸ ; % PKB					
2008	4,6	15,6	19,5	27,7	69,8*
2009	7,2***	29,9	33,2	34,6	78,7*
2010	10,9	40,7	48,6	39,2	84,6*
2011	13,2	49,3	60,4	42,7	88,8*

Źródło: Opracowanie własne IT na podstawie: dla wskaźników zmian PKB, poziomu inflacji i bezrobocia i deficytu budżetowego – prognoza Komisji Europejskiej z 05.05.2010 *European Economic Forecast Spring 2010*, www.ec.europa.eu/economy_finance/eu/forecasts/2010_spring/html z dnia 06.05.2010; dla poziomu zadłużenia *European Commission, Economic and Financial Affairs, AMECO database*, przytoczone za: L. Tajali, *The crisis goes East; a stop to transition?*, publikacja w: *Instituto per GLI Studi di Politica Internazionale, ISPI Policy Brief*, www.ispionline.it/it/documents/PB_172_2009.pdf z dnia 30.03.2010.

*Podane wartości odnoszą się do krajów, które utworzyły strefę euro, tj. 12 krajów.

**Dane na podstawie Estońskiego Urzędu Statystycznego (komunikat ministerstwa finansów); dotyczą faktycznego wykonania; różnią się minimalnie od wcześniejszych szacunków KE AMECO database wykazanych w tab. dla innych krajów.

¹⁶ HICP – Harmonized Indices of Consumer Prices, zharmonizowany wskaźnik zmian cen konsumenckich stosowany przez Eurostat i państwa członkowskie UE dla scharakteryzowania procesów inflacyjnych.

¹⁷ Pod pojęciem deficytu bieżącego w tym miejscu i w dalszych częściach opracowania, zgodnie z nomenklaturą Eurostatu – Deficit in General Government Sector – należy rozumieć deficyt budżetu rządowego i budżetów samorządowych.

¹⁸ Pod pojęciem ogólnego poziomu zadłużenia w tym miejscu i w dalszych częściach opracowania, zgodnie z nomenklaturą Eurostatu - General Government Debt – należy rozumieć zadłużenie jednostek rządowych, samorządowych, a także wynikające z funduszy ubezpieczenia społecznego.

2. ŚWIATOWY RYNEK PODRÓŻY I TURYSTYKI - GŁÓWNE WSKAŹNIKI W 2009 ROKU

2.1. WARTOŚĆ GLOBALNEGO POPYTU TURYSTYCZNEGO I PODSTAWOWYCH WSKAŹNIKÓW GOSPODARKI TURYSTYCZNEJ WG WTTC W LATACH 2009-2010

World Travel & Tourism Council szacuje, że wartość globalnego popytu turystycznego w gospodarce światowej wyniosła w 2009 r. 7,1 bln USD. Było to mniej niż w 2008 r. o ok. 805 mld, tj. o 10,2%, ale o ok. 120 mld więcej niż zakładano w początkach 2009 r. Wielkości te wskazują na znaczny regres w gospodarce turystycznej, który objął nie tylko ruch międzynarodowy, ale także wewnątrz krajowy, większość branż obsługujących podróży (w tym w ruchu biznesowym), a także inwestycje w tej sferze. Na 2010 r. WTTC zakłada wzrost globalnego popytu o 6,7% (do 7,55 bln USD).

W 2009 r. zmniejszyła się o 12,5% wartość popytu generowanego przez przyjeżdżających z zagranicy (visitors exports). WTTC przewiduje wzrost wartości tego popytu w 2010 r. (o ok. 70 mld USD, tj. 7%). O ponad 14% zmniejszyła się też w 2009 r. wartość inwestycji kapitałowych w gospodarce turystycznej; i w tym przypadku w 2010 r. prognozowany jest wzrost o 4,4%. W podróżach biznesowych, gdzie popyt wartościowo obniżył się w 2009 r. o 10% na ten rok przyjmuje się wzrost o 3%¹⁹. Mimo stosunkowo korzystnych perspektyw na 2010 r. ani w ogólnej wartości popytu turystycznego, ani w wymienionych wyżej segmentach – z wyjątkiem wydatków prywatnych przeznaczanych na podróże i turystykę – wartości w bieżącym roku nie osiągną poziomu wygenerowanego w 2008 r.

WTTC szacuje niewielkie zmniejszenie udziału w tworzeniu światowego PKB zarówno przemysłu turystycznego, jak i gospodarki turystycznej, przy czym przewidywane osłabienie dotyczy w większym stopniu całej gospodarki turystycznej niż branży (przemysłu turystycznego). Świadczy to o mniejszym (niż przed kryzysem) powiązaniu przemysłu turystycznego z innymi branżami, co – jak można przypuszczać – powodowane jest zmianami w zachowaniach turystów i ograniczeniem tzw. wydatków około turystycznych. W układzie makro jest to zjawisko niekorzystne, gdyż osłabia znaczenie turystyki jako „koła zamachowego” gospodarki. Zmiany te nie przekładają się na sytuację na rynku pracy, a gospodarka turystyczna jako całość pozostaje największym pracodawcą na świecie. Wartości te przedstawia tab. 5.

Tab. 5. Udział (w %) przemysłu turystycznego i gospodarki turystycznej w tworzeniu PKB oraz w rynku pracy w latach 2008-2010 na świecie

Wskaźnik znaczenie	Sfera oddziałująca	2008	2009	2010
Udział w PKB	Przemysł turystyczny	3,4	3,2	3,2
	Gospodarka turystyczna	9,9	9,4	9,2
Udział w rynku pracy	Przemysł turystyczny	2,8	2,7	2,8
	Gospodarka turystyczna	8,4	7,6	8,1

Źródło: Opracowanie IT na podstawie *Travel & Tourism Economic Research, Executive Summary 2008*, s. 7; *Travel & Tourism Economic Impact, Executive Summary 2009*, s. 8; *Travel & Tourism Economic Impact, Executive Summary 2010*, s. 8; wyd. WTTC Londyn.

¹⁹ Dane o wartościach popytu dla świata (ogółem i segmentowo) na podstawie WTTC, www.wttc.org/eng/Tourism_Research/Economics_Data_Search_Tool/index.php

W przypadku Unii Europejskiej udział przemysłu turystycznego w PKB pozostaje w ocenie WTTC na tym samym poziomie 3,4-3,5%, a gospodarki turystycznej zmniejszył się nieznacznie z 9,8% z lat 2008-2009 do przewidywanego w 2010 r. 9,5%. Udział przemysłu turystycznego w rynku pracy nie uległ zmianie i w latach 2008-2010 wynosi 3,9%, natomiast gospodarki turystycznej z 10,5% w latach 2008-2009 spadnie do 10,3%²⁰. Oceniając te wartości należy uwzględnić spadek PKB w UE w 2009 r. i minimalny wzrost przewidywany w 2010 r. Niewielkie obniżenie się wartości udziału branży (przemysłu) i gospodarki turystycznej w tworzeniu PKB wskazuje, że turystyka w UE będzie z kryzysu wychodzić w tym roku wolniej niż unijna gospodarka jako całość.

Odnosząc się do poszczególnych składników popytu turystycznego na obszarze UE można powiedzieć, że po okresie silnego spadku – szczególnie w sferze podróży biznesowych i inwestycji – w 2009 r. (w stosunku do 2008 r.) w 2010 r. oczekiwany jest niewielki wzrost. Obrazuje to tab. 6, natomiast dane dotyczące Polski znajdują się w rozdz. 4.1. (s. 25-27).

Tab. 6. Wybrane wielkości popytu turystycznego w Unii Europejskiej w latach 2008-2010

Źródło popytu	2008		2009		2010	
	Wartość mld USD	Zmiana w % r/r	Wartość mld USD	Zmiana w % r/r	Wartość mld USD	Zmiana w % r/r
Wydatki prywatne	1 050,2	6,8	938,3	-10,7	1 008,5	7,5
Podróże służbowe - korporacyjne	219,2	4,3	183,2	-16,4	189,7	3,5
Wpływy z przyjazdów zagranicznych	460,2	7,0	396,4	-13,9	418,2	5,5
Inwestycje kapitałowe	349,4	8,7	284,0	-18,7	289,8	2,0
Łączna wartość popytu	2 621,8	7,4	2 264,2	-13,6	2 414,2	6,6

Źródło: Opracowanie IT na podstawie: *Travel & Tourism Economic Impact, European Union 2010, Satellite Account Tables 2005-2020*, wyd. WTTC, Londyn 2010, s. 10.

2.2. WIELKOŚĆ MIĘDZYNARODOWEGO RUCHU TURYSTYCZNEGO I WPŁYWY Z TEGO TYTUŁU W 2009; ZMIANY W LATACH 2008-2009 ORAZ OCENA ZJAWISK RYNKOWYCH

Według wstępnych danych UNWTO światowy kryzys odbił się także na gospodarce turystycznej; liczba podróży międzynarodowych w 2009 r. zmniejszyła się do 880 mln (z 920 mln w 2008 r.), tj. o 4,3%. Jest to największy spadek tego wskaźnika od kiedy UNWTO/WTO zbiera dane o ruchu zagranicznym. Jedynym regionem świata, w którym odnotowano niewielkie zwiększenie ruchu była Afryka (2,3 mln podróży więcej, tj. 5,0%). Największy spadek liczby podróży wystąpił w Europie (-27,4 mln, tj. -5,6%). Na kontynencie amerykańskim było o 7,5 mln podróży mniej (-5,1%), w regionie Azji i Pacyfiku o 3,6 mln mniej (-2,3%), a w regionie Bliskiego Wschodu – o 3,1 mln mniej (-5,6%)²¹. Oznacza to, że

²⁰ Na podstawie: *Travel & Tourism Economic Impact, European Union 2010, Satellite Account Tables 2005-2020*, wyd. WTTC, Londyn 2010, s. 10.

²¹ Wstępne, szacunkowe dane UN WTO opublikowane w styczniu 2010 r.; UNWTO World Tourism Barometr, Vol. 8, nr 1, Jan/2010., s. 5.

na Europę przypada prawie 70% spadku w skali świata i był to region, gdzie turystyka została najbardziej dotknięta skutkami kryzysu gospodarczego. Przyczyn tego stanu rzeczy należy upatrywać w fakcie szczególnie głębokiego załamania gospodarek w krajach turystycznie bardzo aktywnych i ważnych dla europejskiego rynku recepcyjnego (USA, Japonia, Niemcy, Wielka Brytania, Rosja). Do krajów o znaczącej pozycji dla recepcji ruchu w Europie, gdzie spadki przyjazdów były największe zaliczyć trzeba: Grecję (-20,0%), Portugalię (-9,1%), Hiszpanię (-8,7%), Wielką Brytanię (-8,0%), Francję (-7,8%), Na tym tle dobre wyniki uzyskała Turcja (1,6%), Włochy (0,4%) i Austria (-2,7%)²².

Brak jest oszacowania przez UNWTO wpływów z turystyki międzynarodowej w skali globalnej. Jednakże wstępne dane z poszczególnych krajów – decydujących o turystyce światowej – wskazują, że spadek przychodów z tytułu przyjazdów był większy niż spadek ruchu. I tak: w USA wyniósł 15,1%, w Hiszpanii 9,6%, we Francji 6,3%, we Włoszech 7,8%, w Chinach 4,5%, Niemczech 10,1%, w Wielkiej Brytanii 2,9%²³. Na podstawie danych o kilkudziesięciu najważniejszych rynkach recepcyjnych dla turystyki międzynarodowej Instytut Turystyki szacuje, że globalne wpływy z tego tytułu spadły w 2009 r. o ok. 8-8,5% (w stosunku do 2008 r.). Potwierdza się tym samym opinia ekspertów formułowana przed sezonem 2009, że turystyczne przepływy finansowe w wyniku kryzysu zmniejszą się w większym stopniu niż wielkości ruchu osobowego, a wynikać to będzie z postawy: „wyjechać na wakacje trzeba, ale wydać musimy mniej”. Inną niezwykle istotną przyczyną – także oczekiwaną przez analityków – było poważne ograniczenie ruchu biznesowego i wydatków w tym segmencie. W ten sposób skutki odczuły te rynki, gdzie recepcja ruchu biznesowego odgrywa szczególnie dużą rolę: Ameryka Północna (USA, Kanada), Europa Zachodnia (Wlk. Brytania, Niemcy, kraje Beneluxu), Azji Wschodnia (Japonia, Korea, Singapur).

2.3. SYTUACJA NA RYNKU PRZEWOZÓW LOTNICZYCH, ZE SZCZEGÓLNYM UWZGLĘDNIENIEM EUROPY (2008-2009 ORAZ I KW. 2010)

International Airlines Transport Association oceniła, że dla lotnictwa cywilnego 2009 r. był najgorszym okresem w powojennej historii. Nie tylko spadły przewozy pasażerskie i cargo, ale drastycznie pogorszyła się sytuacja finansowa branży. Pod koniec 2009 r. oceniano, że linie lotnicze będą miały 11 mld USD deficytu²⁴. Najnowsze dane IATA szacują tę wielkość na 9,4 mld USD²⁵. Uwzględniając ujemne wyniki netto w 2008 r. oraz w latach 2001-2005 skumulowany deficyt sięgnął poziomu ok. 53 mld USD. Na tak złe wyniki finansowe główny wpływ miało załamanie się popytu na przeloty w tzw. klasach premium. W okresie styczeń-maj 2009 spadek w tym segmencie przekraczał 20% (wg liczby pasażerów). Zjawisko to w największym stopniu wystąpiło w ruchu wewnątrz europejskim, gdzie w okresie listopad 2008-listopad 2009 ruch premium był mniejszy o 26% (dla całego świata o 17%)²⁶.

Wstępne całoroczne szacunki Airport Council International wskazują, że całkowity ruch pasażerski w portach lotniczych zmniejszył się w 2009 r. o 2,7%, ruch międzynarodowy o 4,2%. Należy jednak zaznaczyć, że poczynając od sierpnia 2009 r. miesięczne zmiany ruchu w stosunku do analogicznego miesiąca 2008 r. przestały przybierać wartości ujemne, a w okresie listopad-grudzień ukształtowały się na poziomie +5%. Trend wzrostowy był

²² Tamże, s. 10.

²³ Tamże, s. 11.

²⁴ IATA Financial Forecast, September 2009, www.iata.org/economics z dnia 15.10.2009.

²⁵ IATA Financial Forecast, March 2010, www.iata.org/economicsz z dnia 14.04.2010.

²⁶ IATA Premium traffic Monitor November 2009, www.iata.org/economics z dnia 10.01.2010.

kontynuowany w I kwartale 2010 r. W lutym 2010 r. wskaźnik zmiany (wobec lutego 2009 r.) sięgnął w ruchu międzynarodowym 9,3%. W okresie 12 miesięcy (luty 2008-luty 2009) ruch międzynarodowy w portach zmniejszył się o 1,8%, co jest zdecydowanie korzystniejszym rezultatem niż osiągnięto w okresie styczeń-grudzień 2009 (wobec styczeń-grudzień 2008). Można oczekiwać, że o ile nie wystąpią niespodziewane i negatywne wydarzenia I półrocze 2010 r. i cały bieżący rok zakończą się wzrostem ruchu i przewozów lotniczych.

W układzie regionalnym największe zmniejszenie ruchu międzynarodowego objęto porty europejskie (-6,2%), Ameryki Łacińskiej (-6,0%) oraz Ameryki Północnej (-5,3%). Lotniska na Bliskim Wschodzie miały prawie o 8% więcej pasażerów niż rok wcześniej, w regionie Azji i Pacyfiku ruch spadł o 1,7%, a w Afryce – o 0,7%.

Wśród największych portów świata (pod względem liczby pasażerów) w I-szej 20-tce tylko 4 (Pekin, Dubaj, Bangkok i San Francisco) miały więcej pasażerów w 2009 r. niż rok wcześniej. Szereg znaczących lotnisk (m.in. Londyn Stansted, Detroit, Sztokholm Arlanda, Manchester, Dublin, Osaka) miało dwucyfrowe spadki. Wśród największych portów europejskich Londyn Heathrow obsłużył o 1,5% pasażerów mniej, Paryż CDG o 4,9%, Frankfurt o 4,7%, Madryt o 5,1%, a Amsterdam o 8,1%²⁷.

Przewozy europejskich tradycyjnych linii lotniczych zrzeszonych w AEA (Association of European Airlines) zmniejszyły się w 2009 o 5,8%, w tym na trasach międzynarodowych o 5,1%. Dodać jednak trzeba, że w I półroczu 2009 r. spadek ten wynosił 7,9%, co świadczy o znaczącej poprawie sytuacji w II-giej połowie roku. Spadek przewozów pasażerskich dotknął głównych przewoźników europejskich (Lufthansa -2,7%, Air France -4,9%, British Airways -4,1%, KLM -6,3%, SAS -15,7, Iberia -10,3%). Więcej pasażerów w tym segmencie miały tylko Turkish Airlines, Swiss International i Malev²⁸. W I kwartale 2010 r. linie zrzeszone w AEA przewiozły o 2,8% pasażerów więcej niż tym samym czasie 2009 r., a o prawie 4 pkt. proc. wzrósł wskaźnik wykorzystania miejsc w samolotach²⁹.

Odmianą tendencję obserwowano wśród tzw. linii niskokosztowych. Najwięksi przewoźnicy tego segmentu przewieźli więcej pasażerów w 2009 r. niż rok wcześniej: Ryanair o 13,2%, Easy Jet o 3,4%, Norwegian AS o 18,7%, a Wizz Air o 32,2%. Łącznie linie zrzeszone w ELFAA miały o 8,7% pasażerów więcej. Z dużych przewoźników w tym segmencie tylko Air Berlin zanotował spadek o 3,9%.

Mniejszy spadek przewozów linii zrzeszonych w AEA niż ruchu międzynarodowego na lotniskach, przy wzroście przewozów LCCs, wskazuje na bardzo poważny regres w działaniach pozostałych linii lotniczych, w tym z obszaru byłego ZSRR, mniejszych przewoźników regularnych z UE, przewoźników czarterowych oraz linii spoza Europy obsługujących trasy interkontynentalne z i do naszego regionu świata.

Bardzo zła sytuacja finansowa większości przewoźników i globalny spadek popytu znalazły odbicie w sferze organizacyjno-własnościowej. W 2009 r. i w I-szym półroczu 2010 r. szereg linii zbankrutowało, nastąpiły zmiany właścicielskie i wzmocniły się procesy konsolidacyjne. Wymienić tu można bankructwo Japan Airlines i Alitalii, konsolidację Delta Airlines i Northwest oraz United Airlines z Continental, przejęcie znaczących udziałów w SN Brussels i Austrian Airlines przez Lufthansę, a także integrację (finansową i organizacyjną

²⁷ Dane o ruchu na lotniskach na podstawie: Preliminary World Airport Traffic 2009, publikacja 17.03.2010, www.aci.aero z dnia 12.04.2010 oraz Strong international traffic drives February traffic results, publikacja 31.03.2010, www.aci.aero, dział New Release.

²⁸ Dane o przewozach sieciowych linii europejskich zrzeszonych w AEA na podstawie: Traffic Update, publikacja z 05.02.2010, www.aea.be z dnia 10.02.2010, dział Press Release.

²⁹ Na podstawie: dane AEA, źródło jw., passenger data, monthly, z dnia 21.05.2010.

wraz z umową o fuzji) British Airways z Iberią oraz powołanie przez te firmy nowego podmiotu o nazwie International Airlines Group³⁰.

IATA przewiduje, że także w 2010 r. światowe lotnictwo będzie miało prawie 3 mld USD straty netto, choć poziom przewozów pasażerskich wzrośnie o 5,5% (w stosunku do 2009 r.) i będą one nieco wyższe niż w latach 2007-2008.

2.4. DZIAŁANIA ANTYKRYZYSOWE W SFERZE TURYSTYKI PODEJMOWANE PRZEZ WYBRANE KRAJE

Światowy kryzys gospodarczy spowodował podjęcie działań zmniejszających jego skutki praktycznie we wszystkich krajach europejskich. W wielu z nich znaczną uwagę poświęcono grupie małych i średnich przedsiębiorstw, ze względu na ich kluczowe znaczenie dla rynku pracy. W kilku nie wyodrębniano tej grupy podmiotów jako obszaru szczególnego zainteresowania, koncentrując się na wiodących firmach przemysłowych i bankowych (np. Francja). Natomiast prawie w każdym kraju dostrzeżono znaczenie gospodarki turystycznej i dla przedsiębiorstw tej branży dokonano specjalnych, antykryzysowych regulacji. Na podstawie informacji zebranych przez Ambasady RP w 21 krajach Europy można zauważyć, że w 12 mimo specjalnego braku programu wsparcia dla MŚP działania na rzecz branży turystycznej były szeroko rozbudowane. Ogółem dla grupy małych i średnich przedsiębiorstw wsparcie dotyczyło takich sfer, jak:

- ułatwienia kredytowe (w tym dostęp do kredytów i gwarancje);
- ułatwienie dostępu do zamówień publicznych;
- wsparcie eksportu;
- wsparcie konkurencyjności (m.in. poprzez obniżenie obciążeń fiskalnych, zmniejszenie obciążeń formalnych);
- zwiększenie innowacyjności produktowej i marketingowej.

Zasadniczo kierunki działań w odniesieniu do branży turystycznej mieściły się w powyższych sferach, choć w poszczególnych krajach przybierały różnicowany charakter i zakres, bardzo różny był też stopień finansowego zaangażowania budżetów. Zależało to nie tylko od skali gospodarki i możliwości budżetowych, ale także od rangi jaką w gospodarkach narodowych odgrywa gospodarka turystyczna i od postrzegania i zrozumienia tej roli przez organy i instytucje zarządzające. Wśród instrumentów wsparcia branży turystycznej w wybranych krajach Europy należy wyróżnić:

- zmiana stawki podatku VAT za usługi hotelowe (Cypr, Szwajcaria, Węgry) lub pakiety turystyczne (Bułgaria);
- redukcja podatków lokalnych, (w tym od nieruchomości turystycznych – Grecja, Szwajcaria i niektórych rodzajów działalności – Malta);
- dodatkowe pule kredytów, preferencyjne oprocentowanie i gwarancje kredytowe (Austria, Francja, Hiszpania);
- redukcja opłat lotniskowych (Cypr, Estonia, Holandia, Grecja);

³⁰ Informacja o fuzji na podstawie doniesień agencyjnych o podpisanej umowie, z 08.04.2010.

- subwencje (na poziomie krajowym i regionalnym) przy inwestycjach i modernizacji infrastruktury turystycznej (Austria, Francja, Hiszpania, Niemcy, Słowacja, Słowenia, Szwajcaria, Włochy);
- zwiększenie środków na badania nad turystyką (Austria, Hiszpania);
- stymulacja popytu krajowego poprzez dofinansowanie turystyki krajowej grup słabszych ekonomicznie – tzw. turystyka socjalna i czeki wakacyjne (Bułgaria, Cypr, Francja, Grecja, Hiszpania, Słowacja, Słowenia, Węgry, Włochy);
- ułatwienia wizowe dla rynków poza UE szczególnie ważnych w turystyce przyjazdowej (Bułgaria, Łotwa, Słowenia);
- większa promocja kraju i turystyki krajowej wśród własnych mieszkańców (Austria, Francja, Hiszpania, Irlandia, Słowacja, Słowenia, Węgry);
- zintensyfikowanie i związane z tym wzrost nakładów na promocję za granicą (Austria, Francja, Grecja, Hiszpania, Holandia, Łotwa, Malta, Niemcy, Słowacja, Słowenia, Szwajcaria, Węgry, Włochy).

Podkreślić także należy, że w kilku krajach do działań promocyjnych i wspierających włączyły się bezpośrednio lub pośrednio (poprzez swoje zrzeszenia) przedsiębiorstwa branży turystycznej. Wymienić tu można Danię, Holandię, Słowenię i Węgry. We Włoszech firmy transportowe współuczestniczyły w tworzeniu tańszej oferty tour operatorów. Wśród analizowanych krajów tylko Szwecja i Norwegia nie zastosowały nadzwyczajnych narzędzi wsparcia, a sytuację branży turystycznej oceniano jako dobrą i stabilną. Po części odnosi się to także do Danii i Holandii.

Dokonując pewnych uproszczeń można stwierdzić, że stosunkowo najbardziej wszechstronne, ale i najbardziej dla środków publicznych kosztowne działania podejmowano w krajach Europy Południowej (Grecja, Hiszpania, Włochy, Słowenia, Węgry, po części Francja, a także Bułgaria i Cypr). Najbardziej oszczędnych wyborów dokonywano w Danii, Szwecji, Norwegii i Holandii. Natomiast w innych krajach skromność poczynań wymusiła sytuacja budżetowa (Łotwa, Estonia, Irlandia) i fakt, że gospodarka turystyczna nie odgrywa w nich wiodącej roli (skromny rynek wewnętrzny, stosunkowo niewielki ruch przyjazdowy). W Austrii i Szwajcarii skoncentrowano się na kwestiach kredytowych i podatkowych. Pozwala to mówić o pewnych modelach postępowania w zależności od posiadanych zasobów, przyjętych zasad polityki społecznej i znaczenia gospodarki turystycznej dla gospodarki narodowej. Fakt, że np. Litwa³¹ podniosła podatek VAT i CIT w hotelarstwie wpisuje się w ten układ modeli. Szczegółowe przedstawienie instrumentów wsparcia branży turystycznej w wybranych krajach europejskich w zał. 1.

2.5. SYTUACJA NA RYNKU PODRÓŻY I TURYSTYKI W REPUBLIKACH BAŁTYCKICH I NA SŁOWACJI

Liczba podróży turystów zagranicznych do Republik Bałtyckich i na Słowację zmniejszyła się w 2009 r. bardzo poważnie. Stosunkowo najmniejszy spadek miała Estonia (ok. 5%). W przypadku Litwy było o 17,5%, a na Łotwę o 21% mniej podróży niż rok wcześniej. Zmniejszenie się liczby przyjazdów do Słowacji szacowane jest na 28,5% i był to

³¹ Por. dane o gospodarce litewskiej w rozdz. 1.

najwyższy wskaźnik spadku ruchu przyjazdowego wśród krajów europejskich³². Sytuacja ta wynikała nie tylko z ogólnego spadku popytu turystycznego, ale także z wprowadzeniem przez Słowację od 1 stycznia 2009 r. euro. Przy silnym wzroście kursu euro do innych walut europejskich zmieniło to drastycznie poziom cen dla turystów ze wszystkich krajów spoza strefy euro (w tym wszystkich sąsiadów Słowacji z wyjątkiem Austrii). Jednocześnie kraje sąsiednie generowały i generują największą część ruchu przyjazdowego. Stąd, kilkudziesięcioprocentowa podwyżka kosztów pobytu dla turystów z Czech, Polski, Węgier, Ukrainy i Rosji nie mogła być efektywnie kompensowana przez obniżanie cen usług turystycznych i innych, jakimi próbowali się wspierać przedsiębiorcy słowaccy. Szttywne powiązania waluty litewskiej, łotewskiej i estońskiej z euro także spowodowało wzrost kosztów pobytu w tych krajach. Mógł on jednak mieć nieco łagodniejszy skutek w wyniku odmiennej struktury ruchu przyjazdowego i większego udziału turystów z krajów euro (np. Finlandia w przypadku Estonii i Niemcy w turystyce morskiej) oraz sąsiadów, gdzie kursy były sztywne. Na Litwie i Łotwie w niewiele mniejszym stopniu niż liczba przyjazdów zagranicznych zmniejszyła się liczba noclegów udzielonych tym turystom. Z kolei w Estonii zmniejszyła się bardziej (o ok. 7%)³³.

W okresie styczeń-listopad 2009 r. Słowacja i Łotwa osiągnęły największe (wśród krajów UE-27) spadki w wykorzystaniu bazy hotelowej. W pierwszym przypadku spadek ten sięgnął 30%, w drugim 17%. Na Litwie spadek wykorzystania był minimalnie mniejszy (16%), a w Estonii wyniósł 9%. Tempo tego spadku lokowało Estonię w środku rankingu krajów europejskich uszeregowanych pod kątem wielkości tego wskaźnika³⁴.

Bardzo znacząco zmniejszył się w 2009 r. ruch lotniczy w głównych portach Litwy, Estonii i Słowacji. Dla Wilna spadek przekroczył 1/3 (36%), dla lotniska w Tallinie 1/4 (26%), a w Bratysławie 1/5 (23%). Poziom tych spadków był znacznie większy niż na innych stołecznych lotniskach w Europie. Wyjątkiem był port lotniczy w Rydze, gdzie liczba pasażerów wzrosła o ok. 10%, przekraczając 4 mln³⁵. Było to wynikiem wzrostu aktywności linii Air Baltic i wykorzystywania Rygi jako hubu przesiadkowego o coraz większym znaczeniu dla ruchu w tej części Europy.

Institut Turystyki ocenia, że turystyka przyjazdowa do czterech omawianych w tej części krajów w latach 2010-2011 wzrośnie w tempie szybszym niż średnio w Europie, co wynikać będzie ze skali załamania w 2009 r. oraz zmiany relacji kursowych walut krajowych (i euro) do walut krajów europejskich spoza strefy euro, a więc względnego spadku cen dla turystów z Polski, Rosji, Szwecji, itd.

³² Na podstawie: UN WTO World Tourism Barometer, Jan/2010, op. cit. s. 20.

³³ Na podstawie: European Tourism in 2009, Trends & Prospects, Quarterly Report (Q4/2009), wyd. ETC, Brussels, January 2010, s. 6. Dla Słowacji brak danych.

³⁴ Tamże, s. 10.

³⁵ Dane o ruchu pasażerskim na podstawie stron internetowych portów lotniczych w Bratysławie, Rydze, Tallinie i Wilnie.

3. UWARUNKOWANIA GOSPODARCZE POLSKI

3.1. ANALIZA WSKAŹNIKÓW MAKROEKONOMICZNYCH W 2009 ROKU (W TYM: PKB, POZIOMU BEZROBOCIA, INFLACJI, POZIOMU WYNAGRODZEŃ, HANDLU ZAGRANICZNEGO, RELACJI KURSÓW WALUTOWYCH)

Produkt krajowy brutto wyniósł 1 342,6 mln PLN i był to wzrost w stosunku do 2008 r. o 1,8%³⁶. Tym samym Polska była jedynym krajem UE ze wzrostem PKB, a ostateczny wynik był nieco korzystniejszy niż prognozowano w połowie roku. Wyższe było także tempo wzrostu PKB w IV kwartale 2009 r. kiedy wyniosło 3,1%³⁷. Do przyczyn uzyskania relatywnie tak dobrego wyniku należy zaliczyć:

- wysokie tempo wzrostu w latach poprzednich (w 2007 r. sięgało 6,5%);
- znacząco wzrosło spożycie zbiorowe i indywidualne (o 4,9%);
- osłabienie (rynkowe) kursu PLN do EUR i USD, co ułatwiało poprawę relacji eksportowo-importowych (zwiększenie opłacalności eksportu, większy margines elastyczności cenowej, ograniczenie importu);
- stabilny system bankowy i stosunkowo niski poziom tzw. złych długów oraz zadłużenia gospodarstw domowych (mimo wysokiej dynamiki w ostatnich latach), a także brak większego zaangażowania polskich banków w operacje spekulacyjne na rynkach zagranicznych;
- transfery finansowe z UE w ramach funduszy pomocowych;
- utrzymujący się wysoki poziom emigracji zarobkowej skutkujący transferami i niższym wskaźnikiem bezrobocia (w warunkach słabnącej koniunktury).

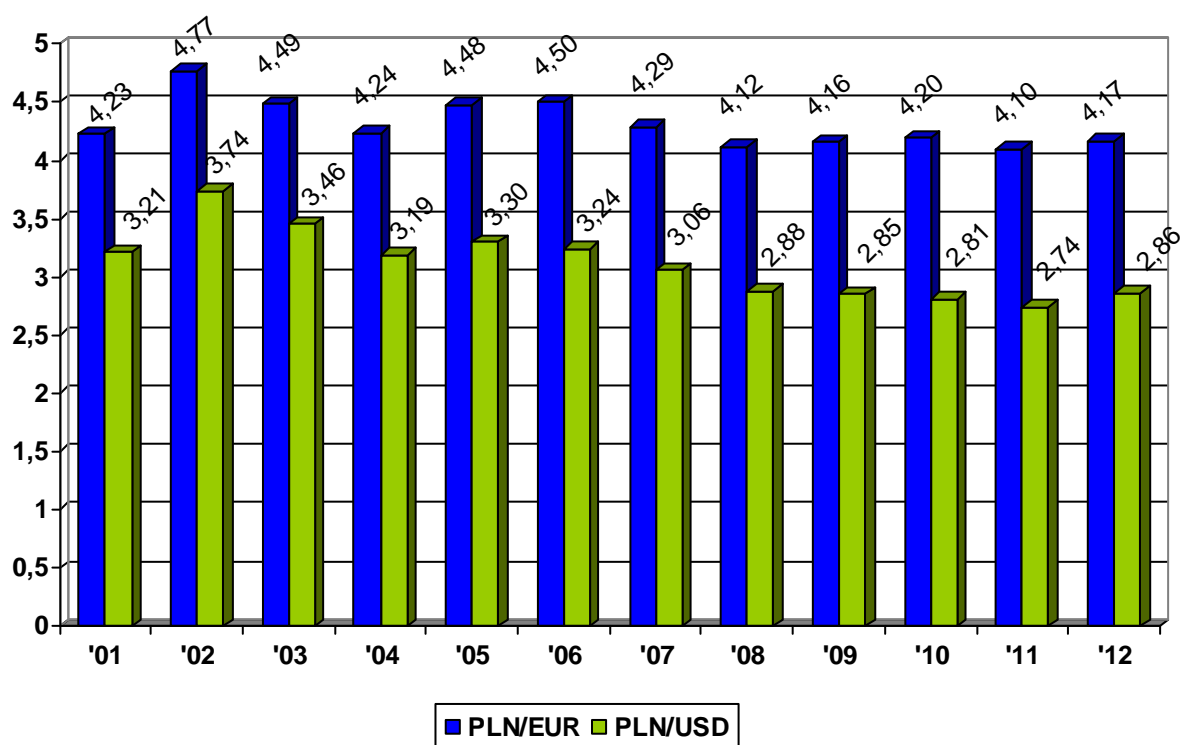
W minimalnym zakresie (o 0,4%) wzrosły nakłady na środki trwałe i był to efekt wstrzymywania się przedsiębiorstw z nowymi inwestycjami, a także ograniczeń w dostępie do kredytów. Bardzo znacząco wzrosła wartość dodana w usługach rynkowych – o 10,6%. Na stosunkowo wysokim poziomie 4% utrzymała się inflacja.

Relacje kursowe PLN do euro i dolara były na przestrzeni 2009 r. dość niestabilne; dotyczy to także wartości wzajemnej obu walut zewnętrznych. Maksymalne obniżenie kursu miało miejsce w lutym do 4,77 PLN/EUR i 3,74 PLN/USD. W późniejszym okresie wystąpił trend spadkowy i wzrost wartości PLN. Od lutego do grudnia USD stracił do PLN 23,5%, a EUR do PLN 12,6%. Z kolei dolar do euro obniżył notowania w okresie styczeń-grudzień o 10,6%. Wartość polskiej waluty do euro i dolara w poszczególnych miesiącach przedstawiono na rys. 1. W lipcu 2008 kurs PLN do EUR wynosił 3,26, a do USD 2,04. Oznacza to, że złotówka w okresie lipiec 2008-lipiec 2009 straciła do USD ok. 50%, a do EUR ok. 32%. Silnie zmienne relacje kursowe wprowadzały w 2009 r. do gospodarki dodatkowy obszar ryzyka. Dotyczyło to także gospodarki turystycznej.

³⁶ Dane o PKB Polski, nakładach na środki trwałe, wartości spożycia oraz wartości dodanej w usługach rynkowych na podstawie: Informacja Głównego Urzędu Statystycznego w sprawie zaktualizowanego szacunku PKB w 2009 r.; ceny bieżące; notatka informacyjna z 22.04.2010, www.stat.gov.pl z dnia 26.04.2010.

³⁷ Źródło jw.; zmiana do analogicznego kwartału 2008 r., z uwzględnieniem wyrównania sezonowego w cenach stałych z 2000 r.

Rys. 1. Kurs PLN do EUR i USD według miesięcy w 2009 roku



Źródło: Opracowanie własne IT, kursy średnie NBP w połowie każdego miesiąca, kursy archiwalne 2009, www.nbp.gov.pl z dnia 30.04.2010.

Zmiana relacji kursowych (w tym podrożenie importu) i spadek aktywności gospodarczej wpłynęły korzystnie na poziom relacji eksportowo-importowych i saldo handlu zagranicznego. O ile w latach 2006-2008 dla towarów i usług było ono ujemne, to w 2009 r. osiągnięto nadwyżkę eksportu nad importem ok. 1 mld PLN (tab. 7)

Tab. 7. Saldo handlu zagranicznego Polski (towary i usługi) w latach 2006-2009 w mld PLN

Handel zagraniczny (towary i usługi)	2006	2007	2008	2009
Saldo	-19,35	-33,65	-50,0	1,25

Źródło: Opracowanie IT na podstawie danych o wartości eksportu towarów i usług NBP, www.nbp.gov.pl/statystyka/bilans_platniczy/bop_r_1994_2009.xls

Sukcesywnie na przestrzeni 2009 r. zwiększał się wskaźnik bezrobocia i choć jego wzrost (w pkt. proc.) był niższy niż w wielu krajach (np. Hiszpania, Irlandia, USA, Wielka Brytania), a także niższy niż przewidywały niektóre prognozy, zjawisko to wpłynęło negatywnie na nastroje konsumenckie, możliwości nabywcze oraz sytuację budżetu. O ile do końca 2008 r. bezrobocie pozostawało na poziomie jednocyfrowym (od lipca do grudnia od 8,8 do 9,5%), to w styczniu 2009 r. przekroczyło 10%, a w styczniu 2010 sięgnęło 12,7%. W marcu 2010 r. po raz pierwszy od czerwca 2009 r. wskaźnik bezrobocia zmniejszył się o 0,1 pkt. proc. Dane w ujęciu miesięcznym zawarto w tab. 8.

Tab. 8. Miesięczny wskaźnik bezrobocia (%) wg zasad GUS 2008-2010

Rok	Miesiąc	Stopa bezrobocia
2008	Listopad	9,1
	Grudzień	9,5
2009	Styczeń	10,4
	Luty	10,9
	Marzec	11,1
	Kwiecień	10,9
	Maj	10,7
	Czerwiec	10,6
	Lipiec	10,7
	Sierpień	10,8
	Wrzesień	10,9
	Październik	11,1
	Listopad	11,4
	Grudzień	11,9
2010	Styczeń	12,7
	Luty	13,0
	Marzec	12,9

Źródło: Opracowanie IT na podstawie danych GUS - wskaźnik bezrobocia, www.stat.gov.pl z dnia 04.05.2010.

Mimo redukcji niektórych wydatków administracji znacząco wzrósł poziom deficytu budżetowego i skumulowanego długu publicznego. Wzrosło także zadłużenie gospodarstw domowych.

Deficyt sektora finansów publicznych (rząd i samorzady) wyniósł 95,7 mld PLN i stanowił 7,1% PKB (w 2008 r. wyniósł 3,7%), natomiast dług publiczny sięgnął na koniec roku 684,4 mld PLN i było to 51,0% PKB (w 2008 r. 47,2%). O ile, w przypadku długu do PKB jego poziom jest istotnie niższy niż średnio w całej UE, gdzie przekroczył 73%, to deficyt bieżący był wyższy o 0,3 pkt. proc., choć niższy niż we Francji, Hiszpanii i Wielkiej Brytanii³⁸.

W 2009 r. (styczeń-grudzień) wzrosło o 8% zadłużenie gospodarstw domowych z tytułu kredytów i pożyczek i osiągnęło poziom 421 mld PLN. Wbrew jednak obiegowej opinii wzrost nie dotyczył kredytów walutowych lecz złotych. W tym segmencie należności wzrosły o 38 mld PLN (16,5%). Należności z tytułu kredytów walutowych zmalały w ujęciu nominalnym o 4%, a uwzględniając zmiany kursu PLN/EUR o 2,4%. Zmniejszył się też udział kredytów walutowych w ogólnych należnościach z poziomu 41,2% w styczniu do 36,6% w grudniu 2009 r. Dane te świadczą o racjonalizacji decyzji kredytowych gospodarstw domowych w obliczu kryzysu i mogły wpływać stabilizująco na rynek kredytowy. Niemniej dodać trzeba, że wzrost kredytów w ostatnich latach był bardzo szybki. W okresie styczeń 2007-styczeń 2010 wartość kredytów (i pożyczek) gospodarstw domowych wzrosła o 118% (228,6 mld PLN), w tym kredytów walutowych o 154%³⁹.

³⁸ Dane o finansach publicznych Polski na podstawie GUS, informacja z 22.04.2010, op. cit.; dane porównywalne Eurostat, op. cit., www.epp.eurostat.ec.europa.eu/strona z dnia 30.04.2010.

³⁹ Dane o zobowiązaniach gospodarstw domowych wobec systemu bankowego na podstawie statystyk NBP – Należności i zobowiązania monetarnych instytucji finansowych, bez zobowiązań wobec NBP, op. cit., www.nbp.pl z dnia 5.05.2010.

3.2. PRZEWIDYWANIA DOTYCZĄCE GOSPODARKI POLSKI NA LATA 2010-2011 (W TYM M.IN. OCENA WPŁYWU PREZYDENCJI POLSKI W UE)

Przewidywania na lata 2010-2011 dotyczące polskiej gospodarki są umiarkowanie optymistyczne. Mimo pewnych rozbieżności w prognozach można przyjąć, że PKB w 2010 r. wzrośnie między 2,5 a 3%⁴⁰. Wyniki uzyskane w I kwartale 2010 r. (3,3% wzrostu do I kw. 2009 r.) wpisują się w te przewidywania. W 2011 r. ma on wynieść wg najnowszych (z maja 2010 r.) Komisji Europejskiej 3,3%⁴¹, a według rządowego programu konwergencji od 3,7% do 4,5%. Łączny wzrost PKB w latach 2010-2011 lokuje Polskę obok Słowacji na czele stawki krajów należących do UE. Przy uwzględnieniu tempa zmian w okresie wcześniejszym symulacja wskazuje, że Polska w 2011 r. przekroczy poziom PKB z 2008 r. o 7,9%, następna w kolejności Słowacja o 1,4%, a zdecydowana większość krajów nie osiągnie poziomu z 2008 r. (patrz. zał. 2).

Obniży się poziom inflacji. Według szacunków NBP w 2010 r. będzie to 1,5%, a w 2011 r. 2,1%. To wskaźniki wyraźnie niższe niż w ubiegłym roku (4%). Nieco wyższą inflację prognozuje dla Polski Komisja Europejska: 2,4% w 2010 r. i 2,6% w 2011 r.

Według najnowszej prognozy Komisji Europejskiej zakłada się wyższy poziom bezrobocia. W 2010 r. będzie to więcej o 1 pkt. proc., w 2011 r. o 1,2 pkt. proc. niż w 2009 r. Także założenia ustawy budżetowej przewidują, że średnioroczny poziom bezrobocia wzrośnie o 0,9 pkt. proc. (z 11,9% w 2009 r. do 12,8% w 2010). Potwierdza to zależność dostrzeżoną w latach wcześniejszych, że dla gospodarki Polski minimalny poziom wzrostu PKB, przy którym bezrobocie ma trwać tendencję spadkową (w średnim okresie) wynosi 4%. Czynnikiem wpływającym dodatkowo (o trudnej do oszacowania sile) na wzrost wskaźnika bezrobocia w okresie 2010-2011 może być powrót części osób pracujących czasowo za granicą.

Na wysokim poziomie pozostawać będzie deficyt budżetowy. Według rządowego programu konwergencji w 2010 r. wyniesie on 6,9% PKB, w roku następnym 5,9%. Mniej optymistyczne są prognozy Komisji Europejskiej: -7,3% PKB w tym roku i 7,0% w 2011 r. Oznacza to utrzymywanie się nierównowagi budżetowej na bardzo wysokim poziomie, a także rosnący koszt obsługi długu. Według założeń rządowych dług publiczny wzrośnie do 53,1% w 2010 r. i 56,3% w 2011 r. Stopień deficytu i rosnące zadłużenie publiczne wpisują Polskę w spiralę kryzysu fiskalnego. Zwiększa to prawdopodobieństwo konieczności podniesienia podatków lub/i działań proinflacyjnych. Najnowsza prognoza Komisji Europejskiej opublikowana 5.05.2010 r. dotycząca zmian PKB w krajach członkowskich w latach 2010-2011 w zał. 2.

Zdaniem autorów opracowania prezydencja Polski w Unii Europejskiej sprawowana w 2011 r. nie wpłynie na kształtowanie się podstawowych wskaźników makroekonomicznych kraju. Przeświadczenie powyższe wynika z braku dostrzegalnych związków przyczynowo-skutkowych pomiędzy pełnieniem tej roli, a procesami i stanami gospodarczymi w państwie pełniącym obowiązki przewodniczenia Unii.

⁴⁰ Komisja Europejska wcześniej prognozowała 1,8%, wg najnowszej prognozy z 05.05.2010 szacowany wzrost to 2,7%; wg OECD - 2,5%; rządowy program zakłada 3% wzrostu.

⁴¹ Na podstawie prognozy Komisji Europejskiej UE opublikowanej 05.05.2010, European Economic Forecast Spring 2010 – Poland – Economic and Financial Affairs, www.ec.europa.eu/economy_finance/eu/forecasts/2010_spring/pl.html z dnia 06.05.2010.

4. PODSTAWOWE WSKAŹNIKI POLSKIEJ GOSPODARKI TURYSTYCZNEJ W 2009 ROKU I ICH OCENA

Analogicznie do sposobu oceny gospodarki turystycznej w układzie globalnym i europejskim także w przypadku turystyki polskiej autorzy opracowania odwołują się do relacji makro, tj. relacji pomiędzy gospodarką turystyczną a całą gospodarką, wskaźników obrazujących ogólną aktywność turystyczną, jak i do wielkości dotyczących poszczególnych segmentów (w układzie podażowym i popytowym) oraz wskazują na ich społeczno-gospodarcze skutki.

4.1. POLSKA GOSPODARKA TURYSTYCZNA W LATACH 2009-2010 NA PODSTAWIE DANYCH KRAJOWYCH I MIĘDZYNARODOWYCH ORAZ SZACUNKÓW WTTC

Według szacunków WTTC – w oparciu o Rachunek Satelitarny Turystyki – całkowity popyt turystyczny w 2009 r. w Polsce zmniejszył się o 4,3% (ze 149,6 mld w 2008 r. do 143,2 mld PLN). Natomiast wartość gospodarki turystycznej wzbogacającej PKB zwiększyła się o 0,9% (z 99,1 mld w 2008 r. do 100 mld PLN w 2009 r.). Oznacza to, że słabnący popyt wymuszał zmniejszanie się kosztów pośrednich i większą efektywność udziału gospodarki turystycznej w tworzeniu produktu krajowego brutto. Na spadek wartości całkowitego popytu turystycznego złożyły się niższe o prawie 4 mld PLN wydatki prywatne, niższe o 300 mln PLN wydatki na podróże biznesowe oraz mniejsza o 4,7 mld PLN wartość eksportu innego niż zagraniczna turystyka przyjazdowa. Natomiast popyt wygenerowany przez przyjazdy z zagranicy wzrósł o 2,3 mld PLN (przy stabilnej wartości dewizowej). Pozostałe źródła całkowitego popytu turystycznego w układzie wartościowym nie zmieniły się w stopniu istotnym.

Powyższe zjawiska w różnym stopniu przekładały się na zmiany w udziale turystyki w wytworzonym PKB. Udział przemysłu turystycznego w PKB zmniejszył się o 0,1 pkt. proc. (z 1,8% w 2008 r. do 1,7% w 2009 r.); udział gospodarki turystycznej o 0,3 pkt. proc. (z 7,8% do 7,5%). Te stosunkowo niewielkie zmniejszenie się udziałów w produkcie krajowym, przy wzroście wartości turystycznego PKB miało swoją przyczynę w bardziej dynamicznym rozwoju całej polskiej gospodarki i wzroście PKB o 1,8%.

W ocenie WTTC nieznacznie wzrósł poziom zatrudnienia w przemyśle turystycznym (o 1,4%), natomiast spadł w całej gospodarce turystycznej o 3,6%. Tym samym udział w rynku pracy branży turystycznej nie zmienił się i wynosił 1,7%, przy spadku udziału gospodarki turystycznej z 7,2% w 2008 r. do 7,0% w 2009 r.

Na 2010 r. WTTC przewiduje wzrost wartości całkowitego popytu turystycznego o 2,7%, choć nie osiągnie on poziomu z 2008 r., wzrost PKB tworzonego przez gospodarkę turystyczną o 1,6%, a przez przemysł turystyczny o 1,8%. Nastąpi jednak dalsze zmniejszenie udziałów tak przemysłu turystycznego, jak i gospodarki w PKB. Zmniejszenie udziałów dotyczyć będzie także obu tych kategorii w strukturze zatrudnienia. Zmiany te nie przekroczą 0,2 pkt. proc., niemniej – o ile będą miały miejsce – wskazują na wolniejszy

rozwój turystyki niż innych dziedzin gospodarki⁴². Podstawowe wielkości ekonomiczne w latach 2008-2010 przedstawia tab. 9.

Tab. 9. Udział (w %) przemysłu turystycznego i gospodarki turystycznej w tworzeniu PKB oraz w rynku pracy w latach 2008-2010 w Polsce

Wskaźnik znaczenie	Sfera oddziałująca	2008	2009	2010
Udział w PKB	Przemysł turystyczny	1,6	1,7	1,6
	Gospodarka turystyczna	7,8	7,5	7,3
Udział w rynku pracy	Przemysł turystyczny	1,7	1,7	1,6
	Gospodarka turystyczna	7,2	7,0	6,8

Źródło: Opracowanie IT na podstawie Travel & Tourism Economic Impact Poland 2010, s. 10; wyd. WTTC Londyn 2010, www.wttc.org/bin/PDF/original_pdf_file/poland.pdf

Przy uwzględnieniu różnic metodologicznych zbliżone dane o zmniejszeniu się w 2009 r. wartości popytu turystycznego szacowane są przez Instytut Turystyki. Mniejsze niż rok wcześniej były wydatki mieszkańców Polski na podróże krajowe i wydatki na podróże zagraniczne. W pierwszym przypadku spadły one o 12%, w drugim o 14%. O ok. 2,5% spadły wydatki na podróże biznesowe. Poziom wpływ od odwiedzających z zagranicy liczony w PLN utrzymał się. Według IT udział gospodarki turystycznej w PKB w 2009 r. (bez uwzględnienia inwestycji i eksportu innego niż przychody z przyjazdów) stanowił 6,0% i było to tyle samo co w 2008 r.

Stabilizacja przychodów od przyjeżdżających z zagranicy spowodowała, że w 2009 r. – podobnie jak w latach poprzednich – zmniejszył się udział tego składnika w ogólnej wartości eksportu dóbr i usług, zmniejszyło się tym samym znaczenie dla bilansu płatniczego po stronie dochodów. Wielkości w latach 2006-2009 eksportu i przychodów od odwiedzających w tab. 10.

Tab. 10. Eksport Polski i wpływy od odwiedzających z zagranicy w latach 2006-2009

Eksport	2006	2007	2008	2009
Wartość eksportu towarów i usług w mld PLN	427,5	479,55	508,7	522,45
Przychody od przyjeżdżających w mld PLN	22,4	29,1	28,1	27,8*
Udział % eksportu turystycznego	5,2	6,1	5,5	5,3

Źródło: Opracowanie IT na podstawie danych o wartości eksportu towarów i usług NBP oraz badań IT wśród cudzoziemców odwiedzających Polskę, op. cit., www.nbp.pl, oraz niepublikowane materiały badawcze IT.

*Dane wstępne.

W przypadku wydatków mieszkańców Polski ponoszonych przy wyjazdach za granicę (trafiających do zagranicznych odbiorców) wielkość ich spadła w 2009 r. znacząco – o ponad 1/4 (licząc w PLN). Wynikało to z mniejszej o 17% liczby wyjazdów zagranicznych oraz

⁴² Dane o wartości popytu turystycznego i udziale gospodarki i branży turystycznej w rynku pracy i PKB w latach 2008-2010 na podstawie: Travel & Tourism Economic Impact Poland 2010, s. 10; wyd. WTTC Londyn 2010, strona www.wttc.org/bin/PDF/original_pdf_file/poland.pdf

niższych o 12% jednostkowych wydatków. Przy jednoczesnym spadku wartości importu dóbr i usług w 2009 r. spowodowało to zmniejszenie się udziału wydatków wyjeżdżających za granicę Polaków w tej dziedzinie gospodarki. Relacje importu ogółem i importu turystycznego przedstawia tab. 11.

Tab. 11. Import Polski i wydatki mieszkańców Polski w czasie podróży zagranicznych w latach 2006-2009

Import	2006	2007	2008	2009
Wartość importu towarów i usług w mld PLN	446,85	513,2	558,7	521,2
Wydatki mieszkańców Polski w czasie podróży zagranicznych w mld PLN	16,1	14,8	18,5	13,5*
Udział % importu turystycznego	3,6	2,9	3,3	2,6

Źródło: opracowanie IT na podstawie danych o wartości importu towarów i usług NBP oraz badań IT aktywności turystycznej Polaków, op. cit., www.nbp.pl oraz niepublikowane materiały badawcze IT.

**Dane wstępne.*

4.2. WSTĘPNE DANE DOTYCZĄCE POZIOMU AKTYWNOŚCI TURYSTYCZNEJ POLAKÓW W TURYSTYCE KRAJOWEJ I WYJAZDOWEJ

W 2009 r. po raz kolejny zwiększył się nieznacznie wskaźnik aktywności turystycznej Polaków⁴³. Uwzględniając wszystkie rodzaje wyjazdów turystycznych (tj. krajowe i zagraniczne, krótko i długookresowe) wzrósł on do poziomu 49% (z 48% w 2008 r. i 47% w 2007 r.)⁴⁴. Choć możemy mówić o trendzie wzrostowym wartości tego wskaźnika odbiegają znacznie i niekorzystnie od poziomu z początku obecnej dekady, kiedy przekraczał 55%. Ten nieznaczny wzrost poziomu aktywności turystycznej wiązał z takim samym (jak w latach 2007-2008) poziomem aktywności w turystyce krajowej i spadkiem o 1 pkt. proc. aktywności w sferze wyjazdów zagranicznych. Przy wzroście o 1 pkt. proc. ogólnego poziomu aktywności wyjazdowej oznacza to, że nieco mniej Polaków w 2009 r. brało udział w obu rodzajach turystyki (tj. krajowej i zagranicznej).

Nieznacznie wzrosła w 2009 r. liczba Polaków odbywających podróże krajowe (o 300 tys. tj. 2,3%), natomiast w nieco większym stopniu, choć z mniejszym wolumenem, zmalała liczba Polaków wyjeżdżających za granicę (-3,6%, -200 tys. os.). Jeśli jednak uwzględni się liczbę podróży, to tak dla turystyki krajowej, jak i zagranicznej odnotowano znaczące spadki; liczba wyjazdów krajowych zmniejszyła się o prawie 12% (spadek dla wyjazdów krótkookresowych był jeszcze głębszy), a liczba wyjazdów zagranicznych była mniejsza niż 2008 r. o 19% (spadek z 7 mln do 5,7 mln).

Wyraźny spadek liczby podróży Polaków przy utrzymaniu się poziomu aktywności turystycznej i liczby wyjeżdżających świadczy o zmniejszeniu częstotliwości wyjazdów, tak w kraju, jak i zagranicę. Innymi słowy, w obliczu kryzysu Polacy rzadziej niż w 2008 r. podejmowali decyzje o wyjeździe szczególnie, gdy dotyczyło to krótkookresowych wyjazdów

⁴³ Zgodnie z przyjętymi ustaleniami za aktywność turystyczną mieszkańców uznaje się odsetek populacji w wieku 15 i więcej lat uczestniczącej choć raz w ciągu roku w wyjeździe turystycznym (tj. z minimum jednym noclegiem poza miejscem stałego zamieszkania lub pracy).

⁴⁴ Dane o turystyce krajowej i zagranicznej Polaków na podstawie: J. Łaciak, Krajowe i zagraniczne wyjazdy Polaków w 2009, Warszawa, marzec 2010.

w Polsce, a także wyjazdów zagranicznych. W tym ostatnim przypadku zjawisko wielokrotności wyjazdów zmniejszyło się poważnie. Można przypuszczać, że na zmniejszenie się częstotliwości wyjazdów zagranicznych wpływ miał spadek liczby wyjazdów w celach biznesowych, co wynikało z obniżenia aktywności gospodarczej i oszczędności w zakresie podróży służbowych jakie wprowadziła większość przedsiębiorstw.

W zakresie kierunków zagranicznych wyjazdów Polaków nie nastąpiły w 2009 r. bardziej widoczne zmiany. Tak jak w latach poprzednich, największa liczba podróży była do Niemiec, a w grupie najczęściej odwiedzanych destynacji pozostały: Włochy, Wielka Brytania i Austria. Wyjazdy wakacyjne, oparte o ruch czarterowy omówione są dokładniej w rozdz. 4.5.

Kryzys w różnym stopniu znalazł odbicie w zmianie poziomu wydatków na wyjazdy Polaków. Największa dynamika spadków dotyczyła wyjazdów zagranicznych (-11,8%), najmniejsza – wyjazdów krajowych krótkookresowych (-3,8%). Dane w tab. 12 wskazują, że kryzys zaowocował spadkiem wydatków we wszystkich analizowanych rodzajach wyjazdów, dodać jednak należy, że ich poziom w 2009 r. pozostał istotnie wyższy niż w latach 2006-2007. Możemy zatem mówić o ograniczonym wpływie kryzysu na spadek konsumpcji turystycznej w przypadku turystyki krajowej Polaków i znacznie większym przy wyjazdach zagranicznych. W tym ostatnim przypadku uwzględnić należy czynnik dodatkowy, jakim była zmiana relacji kursów PLN do USD i EUR. Efektywny poziom wydatków w dewizach był istotnie niższy niż rok wcześniej. Nie musiało się to jednak wiązać z obniżeniem wartości otrzymywanych dóbr i usług, gdyż oferowane ceny były niższe niż w okresie wysokiej koniunktury.

Tab. 12. Wielkość przeciętnych wydatków Polaków (w PLN) na podróże krajowe i zagraniczne w latach 2006-2009*

Rodzaj wyjazdów	2006	2007	2008	2009	Zmiana 09/08 w %
Krajowe wyjazdy krótkookresowe	236	253	344	331	-3,8
Krajowe wyjazdy długookresowe	655	682	941	901	-4,3
Wyjazdy zagraniczne	1 803	1 806	2 387	2 106	-11,8

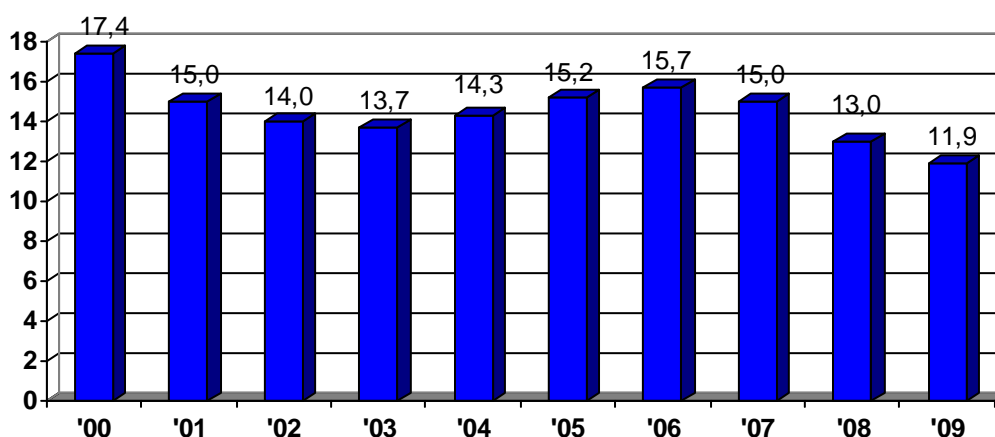
Źródło: Opracowanie własne IT na podstawie wyników badań IT, pub. J. Łaciak, Krajowe i zagraniczne wyjazdy Polaków w 2009, Warszawa, marzec 2010, s. 12 oraz analogiczne wydania w latach poprzednich.

*Wydatki łączne – przed podróżą i w trakcie

4.3. ZAGRANICZNA TURYSTYKA PRZYJAZDOWA – OCENA ZJAWISK

Zagraniczna turystyka przyjazdowa do Polski w 2009 r. była w dalszym ciągu w okresie regresu. Po spadku liczby przyjazdów w 2008 r. także rok ubiegły przyniósł zmniejszenie się tego ruchu. Ogólna liczba przyjazdów turystycznych wyniosła 11,9 mln i było to o 1,1 mln (tj. o 8,5%) mniej niż rok wcześniej. Tym samym, kryzysowy 2009 r. wpisał się w trend spadkowy jaki obserwujemy w zagranicznej turystyce przyjazdowej do Polski od 2006 r., a liczba przyjazdów była najniższa w obecnej dekadzie. Wielkości te przedstawia rys. 2.

Rys. 2. Liczba przyjazdów turystycznych z zagranicy w latach 2000-2009 (w mln)



Źródło: Opracowanie własne IT na podstawie badań.

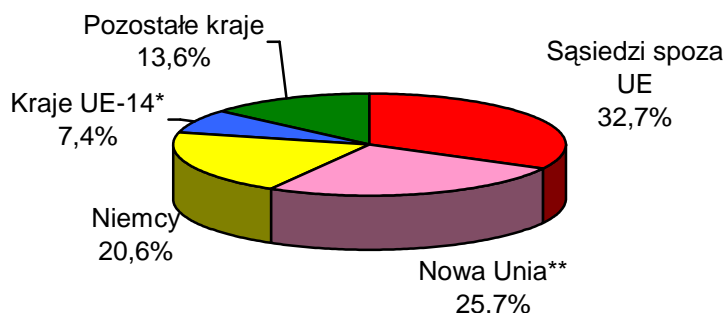
Oceniając spadek liczby zagranicznych przyjazdów turystycznych w 2009 r. uwzględnić należy, że jego tempo było zbliżone do spadków we Francji, Wlk. Brytanii, Hiszpanii i Portugalii, istotnie mniejsze niż na Słowacji, Litwie, Łotwie i Czechach, natomiast większe niż w Estonii, Austrii i w Niemczech. Generalnie jednak spadek przyjazdów do Polski był głębszy niż w Europie, a w powiązaniu z niekorzystnymi zjawiskami jakie wystąpiły wcześniej (m.in. załamanie się przyjazdów z krajów WNP po przystąpieniu Polski do układu z Schengen) liczba przyjazdów osiągnęła wartość krytyczną. Stwarza to pewne przesłanki do prognozy, że dalej spadać nie będzie. Niezależnie od tego, podkreślić jednak należy, że w 2009 r. nie wykorzystano (a przynajmniej niewystarczająco) szansy jaką tworzyły zmienione relacje kursów walutowych i wyjątkowo niski w ostatnich latach kurs PLN do EUR i USD⁴⁵.

Istotnym elementem oceny zmian na rynku zagranicznej turystyki przyjazdowej w 2009 r. było silne zróżnicowanie dynamiki pomiędzy poszczególnymi kwartałami ubiegłego roku w stosunku do analogicznych kwartałów 2008 r. O ile w I kwartale tempo spadku przyjazdu turystów wynosiło 19%, w II-gim 13%, to w III kwartale (okres wakacji) zmniejszyło się do 3%. Natomiast w IV kwartale miał miejsce wzrost o 1% wobec IV kw. 2008 r. Dodać jednak trzeba, że porównywany kwartał 2008 r. był już okresem, w którym skutki światowego kryzysu dla ruchu turystyczny były bardzo widoczne. Wyniki II-go półrocza wzmacniają hipotezę o możliwości zwiększenia liczby przyjazdów w 2010 r.

Kierunkowa analiza ruchu przyjazdowego wskazuje na bardzo znaczące zróżnicowanie zmian, jakie zachodziły w 2009 r. O ile spadek liczby przyjazdów turystycznych z krajów tzw. Starej Unii wyniósł 4%, to z krajów Nowej Unii 15%, a z krajów sąsiednich nie należących do UE 12%. Dwucyfrowe spadki były też w przyjazdach z spoza Europy. Prawie 1/3 ogólnej liczby spadków przyjazdów przypada na 3 kraje sąsiadujące z Polską nie należące do UE (Ukrainę, Białoruś, Rosję). Nieco ponad 1/4 spadków wiązała się z mniejszą liczbą przyjazdów z krajów Nowej Unii. Dane o udziale poszczególnych kierunków w ogólnej wielkości spadku przyjazdów turystycznych przedstawiono na rys. 3.

⁴⁵ Znacząca zmiana relacji walutowych PLN do EUR i USD spowodowała, że złotówka dla posiadaczy tych walut stała się dużo tańsza, tym samym obniżyły się koszty nabywania szeregu dóbr i usług wycenianych w PLN i zwiększyła się atrakcyjność cenowa Polski (poprawiła się jej pozycja konkurencyjna) na międzynarodowym rynku turystycznym. Nie zostało to dobitnie wyeksponowane w kampaniach marketingowych prowadzonych przez Polskę w 2009 r.

Rys. 3. Udział % poszczególnych kierunków w ogólnej wielkości spadku przyjazdów turystycznych w latach 2008-2009



Źródło: Opracowanie własne IT na podstawie badań i szacunków ruchu turystycznego.

*UE-14 oznacza kraje należące do UE przed 01.05.2004 r. poza Niemcami.

**Nowa Unia – oznacza kraje przyjęte do UE po 01.05.2004 r.

W odniesieniu do poszczególnych krajów największe bezwzględne spadki przyjazdów turystycznych dotyczyły Niemców, Ukraińców, Łotyszy, Rosjan oraz Litwinów. Natomiast dynamika spadków najgłębsza była w przypadku ruchu z Republik Bałtyckich, Ukrainy, Rosji, USA, Norwegii i niektórych krajów zamorskich. Szczegółowe dane o wielkości przyjazdów i dynamice w latach 2008-2009 zaprezentowano w tab. 13.

W świetle danych w tab. 13 warto zaakcentować, stosunkowo korzystną sytuację w przypadku przyjazdów z Austrii i Słowacji (niewielkie wzrosty), stabilny poziom przyjazdów z Francji i mniejszych krajów tzw. Starej Unii oraz różnicę w dynamice pomiędzy Białorusią a Ukrainą oraz Łotwą a Litwą. Przyjazdy z Białorusi utrzymały się na podobnym poziomie jak w 2008 r., co świadczy o zanikaniu negatywnego „Efektu Schengen” i usprawnianiu nowych procedur. Nie znalazło to potwierdzenia w przypadku dotkniętej bardzo głębokim kryzysem gospodarczym Ukrainy oraz Rosji. Z kolei, istotnie niższa dynamika spadku przyjazdów z Litwy w porównaniu do ruchu z Łotwy miała – między innymi – swoje przyczyny w korzystnej dla Litwinów relacji cen bardzo wielu towarów w Polsce, w wyniku zmiany kursów walutowych PLN do EUR w 2009 r. Ten czynnik był także stymulatorem ruchu Słowaków, dla których sąsiednia Polska stała się krajem stosunkowo tanim.

Jak zaznaczono wcześniej w 2009 r. nieznacznie (o 0,3 mld, tj. 1,1%) spadły wydatki cudzoziemców (turystów i odwiedzających 1-dniowych) w Polsce liczone w PLN. Miara ta odnosi się do faktycznie uzyskanych przychodów przez polską gospodarkę turystyczną. W wyniku silnych wahań kursowych i generalnego obniżenia się wartości złotówki do EUR i USD wartość wydatków cudzoziemców liczonych w USD zmniejszyła się z ok. 11,5 mld USD w 2008 r. do 9,5 mld USD w 2009 r. (tj. 17,4%). Ponieważ jednak zmniejszyły się także bardzo poważnie pieniądze wydawane przez Polaków za granicą (o 1,7 mld USD) spadek wpływów z przyjazdów nie miał negatywnych skutków – w układzie porównawczym – dla bilansu płatniczego. Nie zmienia to faktu, że przychody dewizowe Polaki były dużo mniejsze i stanowiło to wymierny efekt światowego kryzysu.

Oceniając zmiany wielkości przyjazdów w 2009 r. uwzględnić trzeba, że część z nich była silnie uzależniona od natężenia zjawisk kryzysowych w państwach emisyjnych i nawet duże zintensyfikowanie działań promocyjnych Polski nie miało możliwości przełożenia się na

wielkość ruchu. Do takich rynków należy zaliczyć wszystkie obszary pozaeuropejskie (łącznie z USA), Rosję, Ukrainę, Wielką Brytanię, Łotwę, Estonię, kraje bałkańskie i Węgry. Zmniejszenie się przyjazdów z tych krajów to 70% całego spadku ruchu (715 tys. z 1 070 tys.). Autorzy uznają, że bardziej „agresywny” marketing, większe podkreślenie atrakcyjnych cen (w wyniku zmian kursowych), korzystne położenie (bliskość dojazdu) mogły być wykorzystane z nieco lepszymi wynikami na rynku niemieckim, belgijskim, holenderskim, krajów skandynawskich, czeskim i słowackim. Ocena ta szczególnie odnosi się do rynku niemieckiego ze względu na jego potencjał. I choć, jak omówione jest to dalej (w rozdz. 5.4.) wartość publikacji o turystyce w Polsce zwiększyła się w Niemczech w 2009 r. o ok. 1,3 mln EUR, to wzrost ten nie przekraczał 15% (wobec 2008 r.), a współfinansowanie projektów POT ze strony branży turystycznej, regionów, placówek dyplomatycznych i z innych źródeł nie przekroczył 90 tys. EUR, przy analogicznym zaangażowaniu np. we Włoszech przekraczającym 250 tys. EUR. Innymi słowy, Polska nie wzmocniła na głównym rynku turystycznym świata swojej pozycji, mimo że istniały ku temu wskazane wyżej przesłanki. Istnieją one wprawdzie dalej, ale wysiłek promocyjny musi być jeszcze większy, a efekt (w postaci trwalszej poprawy wizerunku Polski jako destynacji turystycznej) może być mniejszy.

Tab. 13. Zagraniczne przyjazdy turystyczne do Polski w latach 2008-2009

Lp.	Kraj	Liczba przyjazdów turystycznych w tys.		Zmiana w tys.	Zmiana w %
		2008	2009		
1	Niemcy	4 780	4 560	-220	-4,6
2	Ukraina	1 550	1 295	-255	-16,5
3	Białoruś	870	865	-5	-0,6
4	Litwa	695	620	-75	-10,8
5	Wlk. Brytania	495	450	-45	-9,1
6	Rosja	410	320	-90	-22,0
7	Holandia	315	300	-15	-4,8
8	Austria	270	280	10	3,7
9	Włochy	260	245	-15	-5,8
10	Łotwa	340	230	-110	-32,4
11	Francja	215	215	0	0,0
12	USA	255	215	-40	-15,7
13	Węgry	225	200	-25	-11,1
14	Czechy	180	175	-5	-2,8
15	Szwecja	170	155	-15	-8,8
16	Norwegia	135	115	-20	-14,8
17	Słowacja	80	85	5	6,3
18	Pozostałe kraje UE-14	545	545	0	0,0
19	Pozostałe kraje Nowej Unii	350	285	-65	-18,6
20	Pozostałe kraje	820	735	-85	-10,4
Razem		12 960	11 890	-1 070	-8,3

Źródło: Opracowanie własne IT na podstawie badań i szacunków ruchu turystycznego.

*UE-14 oznacza kraje należące do UE przed 01.05.2004 r. poza Niemcami.

**Nowa Unia – oznacza kraje przyjęte do UE po 01.05.2004 r.

W I kwartale 2010 r. liczba przyjazdów turystów zagranicznych nieznacznie wzrosła w stosunku do I kw. 2009 r. (więcej o 75 tys. tj. 3,2%). Było to jednak znacznie poniżej tej wielkości, jaka była w I kw. 2008 r. Uwzględniając, że dane w tab. 14 dotyczą okresu najmniej intensywnego ruchu przyjazdowego (a także wyjątkowo mroźnej i niesprzyjającej podróżom zimy) podkreślić trzeba, że o ponad 5% wzrosły przyjazdy z krajów Europy Zachodniej („Stara UE”), w tym jej głównych dla Polski rynków, takich jak Wlk. Brytania, Holandia i Austria, a nie zmniejszyły się przyjazdy z Niemiec, Francji i Szwecji. Ustabilizowana była także sytuacja w przyjazdach z Czech, Słowacji, Węgier, USA i Rosji. Do kierunków progresywnych należały Litwa, Łotwa oraz kraje zamorskie (poza USA). Spadła natomiast ich liczba w przypadku Włoch, Ukrainy i Białorusi (szczegóły w tab. 14).

Tab. 14. Przyjazdy turystów zagranicznych do Polski w I kwartale w latach 2008-2010 (w tys.) i zmiana 2009-2010

Kierunek	2010	2009	2008	Zmiana 09/10	
				w tys.	w %
Ogółem	2 435	2 360	2 900	75	3,2
UE-14	480	455	480	25	5,5
Niemcy	880	880	1 150	0	0
Wlk. Brytania	95	90	100	5	5,6
Holandia	120	110	110	10	9,1
Austria	65	60	50	5	8,3
Włochy	45	50	60	-5	-10,0
Francja	40	40	40	0	0
Szwecja	20	20	25	0	0
Pozostałe UE-14	95	85	95	10	11,8
Czechy	40	40	40	0	0
Słowacja	20	20	20	0	0
Litwa	160	150	170	10	6,7
Łotwa	80	70	100	10	14,3
Węgry	30	30	50	0	0
Sąsiedzi spoza Schengen	500	520	630	-20	-3,8
Ukraina	260	270	350	-10	-3,7
Białoruś	170	180	190	-10	-5,6
Rosja	70	70	90	0	0
Ważne zamorskie	55	50	70	5	10,0
USA	30	30	39	0	0
Pozostałe nie wymienione	165	145	190	20	13,8

Źródło: Opracowano na podstawie wyników badań Instytutu Turystyki w latach 2008-2010.

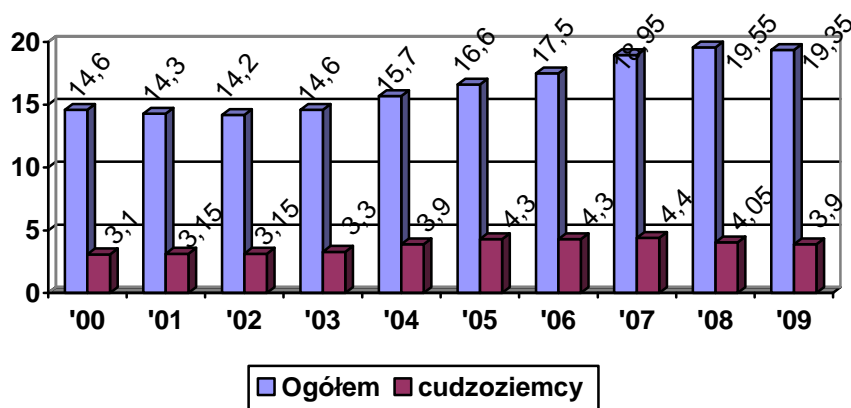
4.4. WSTĘPNE WYNIKI DOTYCZĄCE RUCHU I WYKORZYSTANIA BAZY NOCLEGOWEJ TURYSTYKI

Mimo zdecydowanego pogorszenia się klimatu gospodarczego w 2009 r. – w wyniku wcześniejszych decyzji inwestycyjnych – turystyczna baza noclegowa zbiorowego

zakwaterowania wzrosła o 135 obiektów⁴⁶ (2% w stosunku do 2008 r.) i był to 3 kolejny rok wzrostu, po okresie spadku w latach wcześniejszych. W wartościach bezwzględnych był to podobny wzrost jak rok wcześniej (2008 r. do 2007 r.). O 1,6% wzrosła liczba miejsc noclegowych w tych obiektach osiągając 606,5 tys. W tym wypadku tempo wzrostu było niższe niż rok wcześniej Według danych GUS rekordowo wzrosła liczba hoteli – przybyło ich 146, co oznacza, że cały wzrost bazy ONZZ⁴⁷ dotyczył segmentu hotelowego, a liczba w pozostałych rodzajach (traktowanych łącznie) zmniejszyła się nieznacznie. Ogółem wg stanu na 31.07.2009 r. było 1 634 hotele. W ujęciu względnym oznacza to wzrost o 10% i było dynamiką nie notowaną w ostatnich latach. O ile kryzys nie zdołał oddziaływać na oddawanie do eksploatacji realizowanych inwestycji, o tyle osłabił skłonność do rozpoczynania i planowania nowych. Stąd, należy oczekiwać, że w latach 2010-2011 wystąpi stagnacja w tej części rynku, a liczba oddawanych nowych obiektów będzie znikoma. Prawdopodobna jest natomiast większa skłonność do modernizacji, remontów i poprawy wyposażenia obiektów już istniejących, a także (korzystając z dekonunktury) zakupy gruntów pod przyszłe inwestycje hotelowe.

W 2009 zmniejszyła się liczba korzystających z bazy ONZZ – ogółem było takich osób 19,35 mln, tj. o ok. 200 tys. (tj. 1,0%) mniej niż rok wcześniej. Tym samym nastąpiło załamanie trendu wzrostowego, który był nieprzerwanie od 2002 r. i spowodował, że liczba korzystających w latach 2002-2008 wzrosła o prawie 38% (por. rys. 4). Zmniejszyła się także do 55 mln (o 1,6 mln, tj. 2,8%) liczba udzielonych noclegów. Głębszy spadek liczby udzielonych noclegów niż liczby korzystających powodowany był krótszym przeciętnie pobytem turysty; o ile w 2008 r. wynosił on 2,90 nocy, to w 2009 r. ograniczył się do 2,84 nocy i była to najniższa wartość tego wskaźnika w okresie ostatnich 10 lat.

Rys. 4. Korzystający z obiektów noclegowych zbiorowego zakwaterowania w Polsce w latach 2000-2009 (w mln)



Źródło: Opracowanie IT na podstawie wstępnych danych GUS wg Biuletynu Statystycznego GUS 2010, tab. 64, s. 188. GUS Warszawa 2010 oraz wydawnictw GUS pt. Turystyka z lat wcześniejszych.

Zwiększenie liczby miejsc noclegowych przy mniejszym popycie (l. udzielonych noclegów) spowodowały zmniejszenie wartości ważnego wskaźnika efektywności ekonomicznej, jakim jest procent wykorzystania miejsc. O ile w 2008 r. wynosił on 37,6%, to w 2009 r. spadł do 35,7%, a więc prawie 2 pkt proc. Tak duży spadek musiał odbić się na

⁴⁶ Dane w tej części na podstawie: Baza noclegowa i jej wykorzystanie w 2009 roku, notatka informacyjna opr. K. Szuszman, GUS Departament Badań Społecznych, mat. udostępniony 23.04.2010 oraz wydawnictw GUS pt. Turystyka z lat wcześniejszych.

⁴⁷ ONZZ – obiekty noclegowe zbiorowego zakwaterowania wg klasyfikacji GUS.

wynikach finansowych obiektów noclegowych, pogarszając ich rentowność. Wskaźnik wykorzystania pokoi w hotelach zmniejszył się z 46% w 2008 r. do 41,2% w 2009 r.⁴⁸

Spadek liczby korzystających z ONZZ objął także korzystających z hoteli; wielkość ta obniżyła się do 10,6 mln tj. 0,9% (z 10,7 mln z 2008 r.) i była to zmiana proporcjonalna do zmniejszenia się popytu w całej bazie noclegowej. Spośród innych (niż hotele) rodzajów bazy noclegowej najbardziej ucierpiały ośrodki szkoleniowo-wypoczynkowe (12% spadek liczby korzystających) i schroniska młodzieżowe (-7%), a wśród obiektów hotelowych – pensjonaty (-4%). Należy jednak podkreślić, że zmniejszenie się liczby korzystających z hoteli dotyczyło tylko segmentu gości zagranicznych. Popyt krajowy (mierzony tym wskaźnikiem) wzrósł minimalnie (o 0,4%).

Zmniejszyła się o 4,6% (z 4 046,3 tys. w 2008 r. do 3 861,9 tys. w 2009 r.) liczba cudzoziemców korzystających z bazy noclegowej, o 5,5% spadła natomiast liczba udzielonych noclegów. Oznacza to, że także w tym segmencie rynku prócz zmniejszenia liczby gości mieliśmy do czynienia ze skróceniem średniej długości pobytu. Spadek popytu na usługi noclegowe wśród cudzoziemców objął głównie hotele, gdyż z tej bazy korzystają przede wszystkim turyści zagraniczni. W tym segmencie liczba korzystających spadła o 3,9%, a liczba udzielonych noclegów o 4,5%. Tak więc, dynamika spadku była w przypadku hoteli nieco mniejsza niż ogółem w ONZZ, a tym samym pozostałe rodzaje bazy noclegowej odczuły spadek zainteresowania gości z zagranicy relatywnie bardziej niż hotele. Podstawowe dane o bazie noclegowej w latach 2008-2009 zawarte są w tab. 15.

Tab. 15. Turystyczna baza noclegowa w Polsce 2008-2009 – wybrane wskaźniki

Lp.	Wskaźnik	2008	2009	Zmiana (%)
Podaż				
1	Obiekty noclegowe zbiorowego zakwaterowania	6 857	6 992	2,0
2	Miejsca noclegowych w bazie ONZZ w tys.	597,0	606,5	1,6
3	Hotele	1 488	1 634	9,8
Popyt				
1	Korzystający ogółem z ONZZ (w tys.)	19 556,1	19 353,7	-1,0
2	Korzystający cudzoziemcy z ONZZ (w tys.)	4 046,3	3 861,9	-4,6
3	Korzystający krajowi z ONZZ (w tys.)	15 509,8	15 491,8	-0,1
4	Korzystających z hoteli ogółem (w tys.)	10 739,1	10 642,2	-0,9
5	Korzystający z hoteli cudzoziemcy (w tys.)	3 268,4	3 141,5	-3,9
6	Korzystający z hoteli krajowi (w tys.)	7 470,7	7 500,7	0,4
7	Liczba udzielonych noclegów ogółem w ONZZ (w mln)	56,65	55,0	-2,9
8	Liczba udzielonych noclegów cudzoziemcom w ONZZ (w mln)	10,2	9,6	-5,9
9	Średnia długość pobytu w ONZZ ogółem (liczba nocy)	2,90	2,84	-2,1
10	Średnia długość pobytu w ONZZ cudzoziemców (liczba nocy)	2,51	2,49	-0,8
11	% wykorzystania miejsc	37,6	35,7	-1,9 pkt %
12	% wykorzystania pokoi w hotelach	46,0	41,2	-4,8 pkt. %

Źródło: Baza noclegowa i jej wykorzystanie w 2009 roku, notatka informacyjna opr. K. Szuszman, GUS Departament Badań Społecznych, mat. udostępniony 23.04.2010, wstępne dane GUS wg Biuletynu Statystycznego GUS 2010, tab. 64, s. 188, GUS Warszawa 2010 oraz wydawnictw GUS pt. Turystyka z lat wcześniejszych.

⁴⁸ Informacja o wskaźniku wykorzystania pokoi hotelowych oraz liczbie cudzoziemców w ONZZ i w hotelach w 2009 r. na podstawie wstępnych danych GUS, Biuletyn Statystyczny GUS 2010, tab. 64, s. 188, GUS Warszawa 2010.

W tab. 16 zaprezentowano informacje dotyczące noclegów cudzoziemców w polskiej bazie ONZZ w latach 2008-2009.

Tab. 16. Cudzoziemcy w polskiej bazie ONZZ 2008-2009 i dynamika przyjazdów w tym okresie

Kraj zamieszkania	Korzystający w tys.		Zmiana % w liczbie		Różnica w pkt. proc.*
	2008	2009	korzystających	podróży	
Niemcy	1 139,7	1 126,5	-1,4	-4,6	3,2
Wlk. Brytania	387,8	340,5	-12,3	-9,1	-3,2
Włochy	184,7	180,4	-2,5	-5,8	3,3
Francja	182,2	174,0	-4,7	0,0	-4,7
Rosja	194,8	161,4	-17,7	-22,0	4,3
USA	155,1	140,4	-9,5	-15,4	5,9
Ukraina	137,8	125,7	-9,2	-16,5	7,3
Hiszpania	109,8	112,8	2,5	4,8	-2,3
Szwecja	114,2	108,9	-4,8	-8,8	4,0
Litwa	110,5	102,0	-8,5	-10,8	2,3
Holandia	109,3	101,0	-7,9	-4,8	-3,1
Norwegia	100,8	91,0	-10,2	-14,8	4,6
Dania	91,0	87,3	-4,2	-4,8	0,6
Czechy	91,0	78,7	-3,1	-2,8	-0,3
Białoruś	65,9	71,5	7,8	-0,6	7,2
Belgia	57,5	56,7	-1,7	-10,5	8,8
Austria	54,5	54,8	0,4	3,7	-3,3
Węgry	51,2	48,1	-6,7	-11,1	4,4
Finlandia	46,1	47,5	3,0	7,1	-4,1
Słowacja	36,2	41,6	14,4	6,3	8,1
Irlandia	48,9	40,5	-17,3	-13,3	-4,0
Łotwa	55,1	38,1	-31,8	-32,4	0,6
Estonia	41,7	34,6	-17,2	-20,7	3,5
Japonia	37,1	34,4	-7,5	-12,5	5,0
Szwajcaria	33,5	33,2	-1,1	-7,7	6,6
Inne kraje	409,9	430,9	5,0	-	-
Razem	4 046,3	3861,9	-4,6	-8,3	3,7

Źródło: Opracowanie własne IT na podstawie niepublikowanych danych GUS o korzystających z ONNZ wg krajów w latach 2008-2009 oraz wynikach badań IT dot. turystyki przyjazdowej.

**Wartość ujemna oznacza, że dynamika w bazie noclegowej była większa niż w liczbie podróży. Wartość dodatnia oznacza, że liczba podróży zmieniła się w większym stopniu niż l. korzystających z bazy noclegowej. W przypadku spadku ruchu turystycznego wartość dodatnia jest relatywnie korzystna dla bazy, gdyż świadczy, iż mogło być gorzej; wartość ujemna jest niekorzystna, gdyż mówi, że baza została poszkodowana bardziej niż wynikałoby to z dynamiki spadku. W przypadku wzrostu ruchu – odwrotnie – wartość dodatnia świadczy o tym, że potencjał wzrostu nie został wykorzystany przez bazę noclegową.*

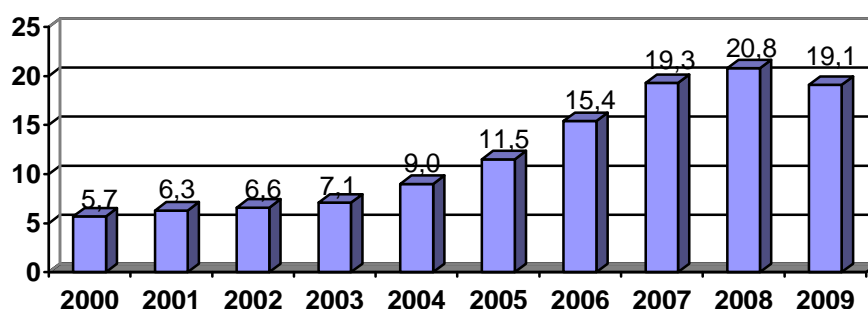
Wielkości przedstawione w tab. 16 dotyczące noclegów cudzoziemców w 2009 r. wskazują, że spadek popytu na usługi noclegowe był relatywnie niższy niż spadek liczby przyjazdów z zagranicy. W ujęciu ogólnym oznacza to, że zmniejszenie się liczby przyjazdów w największym stopniu dotyczyło tych turystów, którzy nie korzystali z odpłatnej formy noclegów lub nocowali w innej bazie niż ONZZ. Proporcje te układały się jednak w sposób zróżnicowany dla poszczególnych rynków (różnice zaznaczono w tab. 16). Największe

spadki w liczbie korzystających odnotowano dla turystów z Łotwy (-31,8%), Rosji (-17,7%), Irlandii (-17,3%), Estonii (-17,2%), Wlk. Brytanii (-12,3%), Norwegii (-10,2%), USA (-9,5%) i Ukrainy (-9,2%),. Wzrost liczby gości dotyczył głównie Słowacji (14,4%) i Białorusi (7,8%), a w mniejszym zakresie Finlandii (3,0%), Hiszpanii (2,5%) i Austrii (0,4). Liczba korzystających z najważniejszego dla Polski rynku turystycznego tj. z Niemiec spadła nieznacznie (-1,4%) i było to tempo znacznie słabsze niż ogólny spadek ruchu turystycznego z tego kraju do Polski. Tym samym, można powiedzieć, że spadek ten wystąpił głównie w segmentach korzystających z innych form noclegów niż w ONZZ. Odwrotna sytuacja miała miejsce wśród przyjeżdżających z Wlk. Brytanii.

4.5. OCENA ZDARZEŃ NA POLSKIM RYNKU PRZEWOZÓW LOTNICZYCH

Globalny kryzys gospodarczy był wyraźnie widoczny na polskim rynku przewozów lotniczych. Po raz pierwszy od wielu lat zmniejszyła się liczba pasażerów na polskich lotniskach (rys. 5). Zmniejszył się także ruch krajowy, a także przewozy narodowego przewoźnika. Po raz pierwszy od wejścia na nasz rynek przewoźników niskokosztowych (tj. od grudnia 2003 r.) zmniejszyła się liczba pasażerów przewożonych przez te linie, choć wiodące firmy o takim profilu obsłużyły więcej umacniając tym samym swoją pozycję.

Rys. 5. Pasażerowie obsłużeni w polskich portach lotniczych w latach 2000-2009 w ruchu regularnym i czarterowym (w mln)



Źródło: Opracowanie własne IT na podstawie: danych ULC i portów lotniczych.

Ogółem ruch lotniczy spadł o 8,2%. Spadek był najbardziej odczuwalny na największych polskich lotniskach, tj. w Warszawie i Krakowie. Jedynym portem, gdzie dynamika była dodatnia był Rzeszów, a wynikało to z trafnego uruchamiania nowych połączeń. Zmniejszenie się ruchu najgłębsze było w I kwartale 2009 r. (wobec I kw. 2008 r.), kiedy to cały ruch zmniejszył się o 13,5%, przy czym w Warszawie o 20%, a w Krakowie o 19%.

Spadek przewozów w 2009 r. był udziałem większości linii tradycyjnych działających na polskim rynku. Wyjątkiem pod tym względem była niemiecka Lufthansa (wzrost o 2%), Swiss Int'l (wzrost o 2%), hiszpańska Iberia (wzrost o 15%). Pozostali uzyskali gorsze wyniki niż rok wcześniej. Udział Lufthansy w tej grupie przewoźników wzrósł do ponad 1/3. Przewozy regularne LOT-u spadły o 8,5%.

O 11% zmniejszyły się przewozy na polskim rynku tzw. tanich przewoźników i było to tempo spadku większe niż ruchu ogółem. Podkreślić jednak należy, że przewozy Ryanair wzrosły o ponad 8%, a Wizz Air o 1,7%. Dało to obu liniom olbrzymią przewagę nad konkurencją, a ich łączny udział w segmencie wzrósł do 79% (w 2007 r. wynosił 61%).

Spadki przewozów w ruchu regularnym objęły wszystkie najważniejsze kierunki. I tak, na połączeniach do Wielkiej Brytanii było mniej pasażerów o 15%, do Niemiec o 3%, do Irlandii o 11%, do Francji o 12%. O 2,7% wzrosły natomiast przewozy między Polską i Włochami, a o 2,2% na trasach do Belgii.

Korzystnie w 2009 r. na tym tle kształtował się rynek przewozów czarterowych. Ogółem liczba obsłużonych pasażerów w tym ruchu osiągnęła 3 mln, i było to o 3,6% więcej niż w 2008 r. Mimo wyższego niż w rok wcześniej kursu EUR i USD do PLN wzrosły przewozy do Turcji (o 12%), Grecji (o 62%), Hiszpanii (o 2%), Bułgarii (o 21%) i szeregu innych krajów. Spadły przewozy do Egiptu (o 16%) i do Tunezji (o 13%), choć Egipt pozostał najważniejszą destynacją dla polskiego ruchu wyjazdów czarterowych; przewieziono na tych trasach 780 tys. pas. (tj. prawie 400 turystów)⁴⁹.

W I kwartale 2010 r. na polskich lotniskach daje się zaobserwować poprawę sytuacji w stosunku do I kw. 2009 r. Ruch pasażerski zwiększył się o 4,8%. Co także ważne w Warszawie tempo tego wzrostu wyniosło 7,7%, a w Krakowie 6,8%. Także we Wrocławiu, Gdańsku, Poznaniu i Rzeszowie ruch wzrósł w tempie ponadprzeciętnym⁵⁰. Spadek miał miejsce w Szczecinie, Katowicach, Łodzi i Bydgoszczy. Uwzględniając fakt, że punktem odniesienia są bardzo słabe wyniki uzyskane przez porty w I kwartale 2009 r. można się spodziewać, że w całym 2010 r. ruch przekroczy poziom 20 mln pasażerów. Instytut Turystyki w lipcu ub.r. prognozował na ten rok 20,1 mln. Najnowsza (z kwietnia 2010 r.) prognoza ULC mówi o 20,3 mln pasażerów. Zakłócenia w przestrzeni powietrznej wynikające z kwietniowej erupcji wulkanu na Islandii – mimo ograniczeni ruchu, strat dla przewoźników i portów lotniczych w kwietniu – nie powinny mieć widocznego wpływu na wielkość przewozów i ruchu w całym 2010 r. Będzie to jednak skutkowało w wynikach finansowych branży lotniczej.

W I kwartale 2010 r. zwiększyły się także bardzo znacząco przewozy PLL LOT; wzrost (w l. pas.) w okresie styczeń-marzec w ruchu regularnym wyniósł prawie 19% i należał do najbardziej dynamicznych w Europie (np. wzrost w Lufthansie 1,7%, CSA 15,9%, Austrian Airlines 11,8%, Malewie 7,9%) w stosunku do I kwartału 2009 r.⁵¹.

⁴⁹ Dane o przewozach w ruchu lotniczym na połączeniach regularnych i czarterowych na podstawie statystyk ULC, www.ulc.gov.pl

⁵⁰ Na podstawie danych zebranych przez IT w kwietniu 2010 r. z portów lotniczych

⁵¹ Dane AEA, op. cit., www.aea.be z dnia 21.05.2010.

5. DZIAŁANIA PODEJMOWANE NA SZCZEBLU OGÓLNOPOLSKIM DLA OSŁABIENIA SKUTKÓW KRYZYSU I ICH OCENA

Jak wspomniano wcześniej (w rozdz. dot. oceny polskiej gospodarki) jednym z istotnych czynników osłabiających negatywne skutki kryzysu była możliwość korzystania ze środków przyznanych przez Unię Europejską na lata 2007-2013. Odnosi się to także do sfery gospodarki turystycznej. W ramach programu operacyjnego Innowacyjna Gospodarka na turystykę zarezerwowano 168 mln euro w perspektywie pięciu lat i było to w dużym stopniu rezultatem odpowiednich projektów działań przygotowanych przez Ministerstwo Sportu i Turystyki. Przyjęte kierunki i projekty pozwalały także na spójne – choć różnorodne – podejście do problemów turystyki przy formułowaniu regionalnych programów operacyjnych. W efekcie w RPO przewidziano około 1 mld euro na rozwój turystyki. Oceniając te kwoty uwzględnić jednak należy, że gros środków – szczególnie w odniesieniu do PO Innowacyjna Gospodarka – będzie wydatkowanych w latach 2010-2013, i wtedy będą realnym wsparciem dla inicjatyw gospodarczych, a ich pełną efektywność ekonomiczną będzie można ocenić znacznie później.

5.1. DZIAŁANIA USTAWODAWCZE I PODEJMOWANE NA SZCZEBLU RADY MINISTRÓW

W zakresie zmian ustawowych istotnym elementem jest nowelizacja ustawy o Partnerstwie Publiczno-Prywatnym. W dotychczasowych rozwiązaniach prawnych formuła partnerstwa publiczno- prywatnego praktycznie nie funkcjonowała. Zwiększenie możliwości inwestycyjnych w tej formule – poprzez pozyskiwanie do współpracy kapitału prywatnego – jest szczególnie ważne w okresie kryzysu i wysokiego deficytu budżetowego (również deficytów w budżetach samorządowych). Modyfikacja regulacji prawnych, udrożnienie procesu inicjowania i realizacji wspólnych działań oraz włączenie środków prywatnych na rzecz realizacji celów publicznych mogą przynieść korzystne efekty także w sferze turystyki.

Do ważnych inicjatyw ustawodawczych zaliczyć należy wprowadzenie II etapu zmian w ustawie o Swobodzie Działalności Gospodarczej. Założenia związane z tymi zmianami odnoszą się przede wszystkim do uproszczenia procedur w relacji przedsiębiorca – organy państwa. Dla efektywności działania firm ma to tym większe znaczenie im mniejsze jest przedsiębiorstwo. W sferze turystyki, gdzie przedsiębiorstwa małe i mikro są bardzo liczne i stanowią podstawę gospodarki, pozytywne zmiany legislacyjne będą tworzyć warunki dynamicznego rozwoju rynku.

Kontynuowany był proces legislacyjny związany z nowelizacją Ustawy o usługach turystycznych. Do ważniejszych zmian wynikających z nowych zapisów Ustawy należy zaliczyć:

- zmniejszenie bariery dostępu do wykonywania funkcji przedsiębiorcy wykonującego działalność gospodarczą w zakresie organizowania imprez turystycznych oraz pośredniczenia na zlecenie klientów w zawieraniu umów; analogicznie do szeregu innych rodzajów działalności gospodarczej wyeliminowano specjalne warunki dotyczące wykształcenia i praktyki, które musiała spełniać osoba kierująca takim przedsiębiorstwem;
- rozszerzenie form zabezpieczenia finansowego wymaganych od organizatorów turystyki i pośredników (regulacja wynikająca z prawa UE);

- zwiększenie elastyczności w zakresie obiegu dokumentów pomiędzy przedsiębiorstwem turystycznym a Urzędem Marszałkowskim, ułatwiające przedsiębiorcy postępowanie zgodne z przepisami Ustawy;
- ograniczenie i większe sprecyzowanie katalogu uchybień organizatora turystyki i pośrednika turystycznego, które traktowane są jako rażące naruszenie zasad wykonywania działalności regulowanej Ustawą;
- zmniejszenie restrykcji obowiązujących organizatorów szkoleń dla kandydatów na przewodników turystycznych i pilotów wycieczek – w miejsce upoważnienia do prowadzenia szkoleń wprowadzono wpis do rejestru prowadzonego przez Marszałka Województwa;
- ograniczenie niektórych wymagań dla rodzaju obiektów noclegowych klasyfikowanych jako motele – rezygnacja z obligatoryjnej konieczności świadczenia usług motoryzacyjnych; daje perspektywę zwiększenia podaży w tym segmencie bazy noclegowej, która oznaczona jest nazwą powszechnie rozpoznawalną na rynku.

Rada Ministrów 19.05.2009 r. przyjęła rządowy program „Wspierania przedsiębiorczości” z wykorzystaniem poręczeń i gwarancji Banku Gospodarstwa Krajowego, który reguluje ramowe zasady działalności poręczeniowo-gwarancyjnej tego banku na rzecz przedsiębiorstw. Zasady te i działania BGK obejmują także firmy z branży turystycznej. Wobec ograniczeń kredytowych i mniej korzystnych warunków finansowych – przede wszystkim dla małych firm - w bankowości komercyjnej ma to bardzo duże znaczenie. W ramach ww. programu Rada Ministrów przyjęła także postanowienia w sprawie:

- rozliczania kosztów prac badawczo-rozwojowych w chwili ich poniesienia lub poprzez odpisy amortyzacyjne w trakcie trwania inwestycji;
- dochodzenia roszczeń w postępowaniu grupowym;
- dokapitalizowania instytucji finansowych w przypadku ograniczenia ich płynności;
- przyspieszenia realizacji inwestycji współfinansowanych ze środków UE;
- ochrony gospodarki i gospodarstw domowych przed niekontrolowanym wzrostem cen energii.

Zarządzeniem Prezesa Rady Ministrów RP z 08.05.2009 r. (weszło w życie 14.05.2009; M.P. nr 29, poz. 418) powołany został Międzyresortowy Zespół ds. Koordynacji Zadań Rządu Określonych w Kierunkach Rozwoju Turystyki do 2015. Na pierwszym posiedzeniu Zespołu ustalono, że głównymi zadaniami w początkowym okresie będzie:

- przeciwdziałanie skutkom kryzysu gospodarczego w turystyce;
- działania na rzecz zwiększenia udziału Polaków w turystyce krajowej (w szczególności dzieci i młodzieży, osób niepełnosprawnych, starszych i rodzin);
- bezpieczeństwo turystów.

Decyzją Marszałka Sejmu RP powołano Zespół Parlamentarny ds. Turystyki w VI kadencji Sejmu RP. W skład tego Zespołu weszło 15 członków parlamentu, a przewodniczy

mu p. Alicja Olechowska. Inauguracyjne posiedzenie Zespołu Parlamentarny miało miejsce 10.09.2009 r.

Powołanie zespołów (Międzyresortowego i Parlamentarnego) jako działanie instytucjonalno-organizacyjne stwarza formalne ramy do prac merytorycznych dotyczących sfery turystyki, tak w obszarze prac ustawodawczych, jak i administracyjnych. Daje możliwość szybszego i bardziej efektywnego rozwiązywania problemów powstających w turystyce, lepszej koordynacji poczynań w Rządzie i Parlamencie, a także docierania z rzetelną informacją o stanie gospodarki turystycznej i socjalnego oblicza turystyki do decydentów, mediów i opinii publicznej. Za korzystne należy uznać powołanie obu zespołów w zbliżonym czasie, gdyż stworzyło to możliwości współpracy przedstawicielom władzy ustawodawczej i wykonawczej bez dysproporcji, jaka mogłaby zaistnieć, gdyby działał tylko jeden z zespołów. Świadczy to o racjonalnym, przemyślanym i korzystnym dla turystyki postępowaniu animatorów obu przedsięwzięć. Z drugiej strony należy zauważyć, że powołanie Zespołów w sytuacji poważnego kryzysu gospodarczego świadczy (może świadczyć) o docenieniu przez decydentów sfery turystyki, jako istotnego czynnika pozwalającego niwelować jego skutki. Swoistym wyzwaniem będzie utrzymanie tego stanu „dowartościowania” w okresie pokryzysowym.

Pierwsze posiedzenia grup roboczych powołanych przez Zespół Międzyresortowy miały miejsce jeszcze w okresie wakacyjnym 2009 r. I tak, na przykład grupa desygnowana do „Przeciwdziałania skutkom kryzysu” odbyła spotkanie 30.07.2009, na którym przedstawiono harmonogram zadań do realizacji w II połowie 2009 r. i w 2010 r., ze wskazaniem organizacyjnych jednostek wiodących.

5.2. DZIAŁANIA PODEJMOWANE PRZEZ MINISTERSTWO SPORTU I TURYSTYKI

Opracowanie i wprowadzenie w życie Rozporządzenia Ministra Sportu i Turystyki z dn. 30.06.2009 r.⁵² w sprawie szczegółowego przeznaczenia, warunków i trybu udzielania pomocy publicznej na wspieranie inwestycji w produkty turystyczne o znaczeniu ponadregionalnym w zakresie regionalnej pomocy inwestycyjnej oraz pomocy de minimis w ramach programu operacyjnego Innowacyjna Gospodarka na lata 2007-2013. Rozporządzenie to otwiera drogę do uruchomienia płatności na rzecz beneficjentów projektów związanych z inwestycjami w ponadregionalne produkty turystyczne, wspierającymi kulturę i dziedzictwo kulturowe.

Należy także wspomnieć o niektórych publikacjach powstałych na zamówienie i z funduszy Ministerstwa Sportu i Turystyki. „Finansowanie tworzenia i rozwoju przedsiębiorstw turystycznych ze środków UE” to pozycja wydana w marcu 2009 (140 s.) zawierająca m.in. wykaz instrumentów wsparcia dostępnych dla przedsiębiorstw turystycznych w ramach regionalnych programów operacyjnych oraz programów Innowacyjna Gospodarka, Kapitał Ludzki i Rozwój Obszarów Wiejskich. Materiał zawiera także obszernie omówienie konkretnych projektów (case studies). Pozycja ta w wersji elektronicznej znalazła się na stronie internetowej MSiT oraz portalu „Zarabiaj na turystyce”. Stworzyło to praktycznie nieograniczoną dostępność do publikacji wszystkich zainteresowanych. Drugą pozycją, której wydanie trzeba zaznaczyć jest raport „Szanse i bariery dostępu podmiotów turystycznych do funduszy strukturalnych”. Przy ograniczeniu dostępu do kredytów w bankowości komercyjnej, jakie pojawiło się dla małych i mikroprzedsiębiorstw wraz z kryzysem, analiza i diagnoza przeprowadzona przez autorów

⁵² Dz. U. nr 107, poz. 893.

stwarzała bazę informacyjną dla przedsiębiorców, a także racjonalne przesłanki do poprawy istniejącego stanu przez decydentów.

Zgodnie z „Zasadami przyznawania i rozliczania dotacji na dofinansowanie zadań publicznych przez Ministerstwo Sportu i Turystyki – Departament Turystyki dla jednostek nie zaliczanych do sektora finansów publicznych” w 2009 r. w wyniku postępowania konkursowego zarekomendowano do dofinansowania 35 zadań na łączną kwotę 2 mln PLN. Konsekwencją tego był konkurs na dofinansowanie zadań publicznych przez MSiT dla jednostek nie zaliczanych do sektora finansów publicznych. W efekcie dotację budżetową otrzymało 35 zadań na łączną kwotę 1,9 mln PLN. Były to zadania wynikające z priorytetów merytorycznych i obejmowały:

- przygotowanie koncepcji tworzenia konkurencyjnych produktów turystycznych (286 tys. PLN);
- doskonalenie i szkolenie kadr realizujących zadania w zakresie rozwoju turystyki (524 tys. PLN);
- stosowanie i wdrażanie norm jakości w usługach turystycznych 118 tys. PLN);
- wspieranie międzynarodowych i krajowych imprez krajoznawczo-turystycznych o szczególnym znaczeniu w upowszechnianiu turystyki i edukacji turystycznej, a także w kształtowaniu pozytywnego wizerunku Polski (322 tys. PLN);
- wytyczanie, znakowanie i konserwacja szlaków krajowych szlaków turystycznych (635 tys. PLN).

W 2008 r. kwoty były większe. Kwota zadań rekomendowanych wynosiła 2,5 mln, a kwota dofinansowania 2,3 mln PLN. Oznacza to, że ograniczenia budżetowe wpłynęły na wielkość zaangażowania Państwa w finansowaniu turystycznych priorytetów. Dofinansowanie w 2009 r. zmniejszyło się o 17% w stosunku do 2008 r.

5.3. DZIAŁANIA PODEJMOWANE PRZEZ INNE RESORTY

Minister Rozwoju Regionalnego decyzją z 31.07.2009 r. zaktualizował listę projektów indywidualnych w ramach programu Innowacyjna Gospodarka. Na liście tej w przypadku inwestycji w produkty turystyczne o znaczeniu ponadregionalnym utrzymanych zostało 21 pozycji (w tym 20 na liście głównej). Oznacza to, że żaden z wytypowanych projektów nie został pozbawiony możliwości uzyskania wsparcia finansowego, a zatem podtrzymano wysoką ocenę tych projektów. Projekty dotyczą głównie rozwoju turystyki wodnej, kulturowej i uzdrowiskowej.

Ministerstwo Gospodarki opracowało projekt zmian w ustawie o „Swobodzie działalności gospodarczej” oraz pakiet ustaw „na rzecz rozwoju przedsiębiorczości. Regulacje płynące z tych zmian obejmują także przedsiębiorstwa branży turystycznej.

W obszarze regulacji Ministra Finansów na podkreślenie zasługuje – szczególnie w sytuacji drastycznego obniżenia się przychodów budżetu – utrzymanie preferencyjnej stawki VAT na usługi hotelowe i gastronomiczne. Wprowadzenie stawki pełnej (22%) byłoby działaniem antypopytowym w odniesieniu do tej grupy usług.

Do innych regulacji finansowych o znaczących skutkach dla gospodarki turystycznej należy zaliczyć:

- preferencje w opodatkowaniu nieruchomości wykorzystywanych na działalność turystyczną i możliwość różnicowania opłat i podatków lokalnych w tym zakresie przez władze gminy; może to także dotyczyć zwolnień podmiotowych;
- utrzymanie zasady preferencyjnego traktowania agroturystyki, która przy spełnianiu ustawowych warunków nie jest traktowana jako działalność gospodarcza; w efekcie czego prowadzących gospodarstwa agroturystyczne obowiązują niższe stawki podatkowe od nieruchomości niż przedsiębiorców;
- utrzymanie zasady zwolnienia z podatku dochodowego – przy spełnieniu ustawowych warunków – dochodów pochodzących z działalności agroturystycznej.

W sferze kompetencji Ministra Spraw Zagranicznych pozostawały negocjacje i uzgodnienia zmian regulacji w ruchu transgranicznym (w tym przygranicznym) pomiędzy Polską i jej sąsiadami nie należącymi do UE. Restrykcje obowiązujące z chwilą przystąpienia Polski do grupy Schengen) wpłynęły bardzo silnie na wielkość przyjazdów i przychodów z Ukrainy, Białorusi i Rosji nie tylko w 2008 r. (kiedy regulacje Schengen zaczęły obowiązywać), ale także w 2009 r. Długotrwałe i wielostronne działania MSZ w tym zakresie skutkują przybliżeniem rozwiązań, które – nie naruszając Umowy Schengen – ułatwią ruch i będą powodować jego wzrost już w 2010 r.

Ministerstwo Spraw Zagranicznych poprzez polskie placówki dyplomatyczne angażowało się również finansowo w spieranie działań promocyjnych podejmowanych przez Polską Organizację Turystyki. Według danych zebranych z krajów objętych bezpośrednią działalnością Polskich Ośrodków Informacji Turystycznej w 20 państwach łączne wsparcie placówek dyplomatycznych wyniosło 270 tys. EUR. Dodać jednak trzeba, że sytuacja pod tym względem była bardzo zróżnicowana: od krajów, gdzie nie uzyskano takiego wsparcia (Rosja i kraje skandynawskie), poprzez wsparcie symboliczne na poziomie 1-2 tys. EUR (Ukraina, Hiszpania, Portugalia, USA i Kanada), po sumy przekraczające 50 tys. EUR (Włochy, Wlk. Brytania wraz Irlandią oraz Austria ze Szwajcarią. Na tę ostatnią grupę krajów (z sumami powyżej 50 tys. EUR) i Japonię przypadało ponad 80% środków jakimi MSZ wsparł działania POT⁵³. Wartość wsparcia MSZ sięgnęła łącznie 13,3% wartości realizowanych projektów POT, co odpowiadało mniej więcej zaangażowaniu się w nie branży turystycznej.

5.4. DZIAŁANIA PODEJMOWANE PRZEZ POT

Perspektywa działań dla Polskiej Organizacji Turystycznej wynikała z przyznania tej instytucji funkcji beneficjenta systemowego dla realizacji programu promocji Polski jako kraju atrakcyjnego turystycznie w ramach wzmocnienia konkurencyjności gospodarki (działanie 6.3). Z tego tytułu przewidziane jest 30 mln euro. POT uznany został również za Instytucję Wdrażającą (Instytucja Pośrednicząca II stopnia) dla wsparcia inwestycji zwiększających konkurencyjność i innowacyjność produktów turystycznych o znaczeniu ponadregionalnym (działanie 6.4). Planowana wartość zaangażowania w te przedsięwzięcia środków UE to 138 mln euro. Pokazna część tych funduszy powinna trafić w najbliższych latach do przedsiębiorstw gospodarki turystycznej. Co ważniejsze w dłuższej perspektywie inwestycje te winny zwiększyć (poprzez poprawę konkurencyjności) wachlarz oferowanych produktów, wartość sprzedaży, rentowność działania, podwyższyć kwalifikacje pracowników, a także –

⁵³ Dane na podstawie zebranych informacji w POIT-ach zawarte w: Analizy i tendencje 2009-2010 na rynkach zagranicznych objętych działalnością przedstawicielstw POT, wyd. POT, W-wa, marzec 2010.

i wydaje się to wysoce prawdopodobne – zwiększyć zatrudnienie w tej grupie przedsiębiorstw. Ze względu na stopień przygotowania do realizacji obu działań trudno mówić o wymiernych efektach w tym zakresie w 2009 r. i w pierwszych miesiącach 2010 r.

Jednym z istotnym czynników wspomagających popyt na przyjazdy do Polski winna być i jest promocja turystyczna kraju. Nabiera ona szczególnego znaczenia w sytuacjach kurczenia się rynku i zwiększania konkurencji. Wobec ograniczeń budżetowych (a także zmniejszania się wydatków Państwa na działalność Polskiej Organizacji Turystycznej) kluczowym narzędziem promocyjnym stają się przekazy medialne inicjowane w prasie i RTV przez Polskie Ośrodki Informacji Turystycznej za granicą. Na podstawie danych zebranych przez POT⁵⁴ w 18 krajach europejskich wartość publikowanych materiałów (wg powierzchni reklamowej i/lub czasu antenowego) wyniosła ok. 28,4 mln EUR i było to 1,6 mln EUR mniej niż rok wcześniej (-5,4%). Oznacza to, że w miejsce wzmożonej aktywności promocyjnej mieliśmy do czynienia z jej osłabieniem⁵⁵. Z drugiej strony, należy uwzględnić, że reklamowa wartość publikacji przekracza znacznie cały budżet POT, a ich wartość efektywna jest oceniana wyżej niż skuteczność zwykłych przekazów reklamowych. Sytuacja na poszczególnych rynkach w zakresie publikacji promocyjnych była bardzo zróżnicowana, tak co do poziomu ogólnej wartości, jak i zmian wobec 2008 r. Największą wartość przekazy promocyjne osiągnęły w 2009 r. w Niemczech, Francji i krajach skandynawskich. Na te obszary przypada ok. 2/3 wartości ogółem. Najmniej aktywna była Polska we Włoszech i Belgii, gdzie wartość publikacji nie przekroczyła 400 tys. EUR. W wartościach bezwzględnych najbardziej wzrosła rynkowa wartość przekazów we Francji (o 2,8 mln EUR), w krajach skandynawskich (o 1,7 mln EUR) i w Niemczech (o 1,4 mln EUR), natomiast najbardziej zmniejszyła się w Rosji⁵⁶ (o ponad 7 mln EUR) i gdyby nie medialne załamanie na rynku rosyjskim ogólna wartość reklamowa materiałów promocyjnych byłaby większa o ponad 5 mln EUR⁵⁷.

Projekty promocyjne POT realizowane za granicą były współfinansowane przez przedsiębiorstwa branży turystycznej (nie tylko polskie) oraz przez władze polskich regionów, polskie placówki dyplomatyczne i inne źródła. Według danych zebranych przez POT wartość tego wsparcia szacowana jest na ok. 2 mln EUR (dane z 21 krajów). Z reguły nie są to sumy pokaźne (nie przekraczają 100 tys. EUR), tylko w przypadku Austrii, Szwajcarii, Wysp Brytyjskich i Włoch wartość projektów jest bardziej znacząca i łącznie sięga prawie 60% ogólnej sumy. Ogólne zaangażowanie branży w te przedsięwzięcia nie przekracza 15%, a regionów 23%. Występuje jednak w tym przypadku spore zróżnicowanie pomiędzy rynkami. Firmy branży turystycznej w relatywnie największym stopniu zaangażowały się w projekty w Skandynawii, Niemczech i Francji, natomiast władze regionalne w Rosji, Belgii i na Ukrainie, gdzie współfinansowały prawie 3/4 wartości projektów. Tak branża, jak i regiony znikome zainteresowanie wykazywały współfinansowaniem projektów w USA, Kanadzie, Japonii, na Wyspach Brytyjskich i we Włoszech.

⁵⁴ Informacje w tej części na podstawie: Analizy i tendencje 2009-2010 na rynkach zagranicznych objętych działalnością przedstawicielstw POT, op. cit.

⁵⁵ Bezpośrednie promocyjne działania POT zostały ograniczone ze względów budżetowych. Działania pośrednie (m.in. study press), które stanowią istotne źródło inspiracji i wiedzy dla dziennikarzy przy tworzeniu publikacji promocyjnych z tych samych względów musiały być zredukowane w stosunku do lat poprzednich.

⁵⁶ Bardzo wysoka wartość publikacji w 2008 r. na rynku rosyjskim miała swoje źródło w produkcji telewizyjnej i wartości czasu antenowego w tym medium. Ukazało się w tym okresie szereg materiałów promujących Polskę i wyjazdy do Polski. W 2009 r. dziennikarze (w tym telewizyjni) koncentrowali swoją uwagę na kryzysie, który Rosja i Rosjanie odczuwali bardzo dotkliwie.

⁵⁷ Po części ograniczenia finansowe turystycznej promocji Polski, o których wspomniano wcześniej były kompensowane aktywną obecnością i działaniami promocyjnymi na targach Grüne Woche w Hanowerze i Hamburgu oraz na imprezach popularyzujących zdrową żywność. Podkreślić tu należy wsparcie ze strony Ministerstwa Rolnictwa i Rozwoju Wsi.

5.5. DZIAŁANIA PODEJMOWANE PRZEZ ORGANIZACJE SAMORZĄDU GOSPODARCZEGO

W ramach działań podejmowanych przez organizacje samorządu gospodarczego na poziomie ogólnopolskim na wyróżnienie zasługują dwie inicjatywy. Pierwsza, to wystąpienie Izby Gospodarczej Hotelarstwa Polskiego do Premiera i Ministra Finansów w sprawie utrzymania stawki VAT na usługi noclegowe. Druga dotyczy współdziałania Polskiej Izby Turystyki z Ministerstwem Spraw Zagranicznych.

Poczynania Izby Gospodarczej Hotelarstwa Polskiego miały charakter informacyjny z przedstawieniem, jak kształtują się stawki VAT za usługi noclegowe we wszystkich pozostałych krajach UE i w innych państwach oraz jakie są kierunki zmian w tym zakresie. Przedstawiono również negatywne skutki rynkowe związane ze spadkiem popytu i wzrostem bezrobocia w branży hotelarskiej, jakie byłyby efektem zastosowania wobec hotelarstwa stawki podatku ponad 3-krotnie wyższej. Wobec regresu w popycie na usługi hotelowe oraz wyraźnego spadku wykorzystania pokoi hotelowych ograniczenie dostępności do usług hotelowych (bo tak należy traktować znaczący wzrost cen, w tym przypadku wynikający ze wzrostu podatku) powodowałoby pogłębienie zjawisk kryzysowych i destabilizacji finansowej przedsiębiorstw hotelowych. Przy charakterystycznym dla hoteli bardzo wysokim udziale kosztów stałych destabilizacja ta byłaby w wielu przypadkach trudna do opanowania. Stąd, prewencyjne działania IGHP mają uzasadnienie na poziomie branży turystycznej.

Inicjatywa Polskiej Izby Turystyki dotyczyła wsparcia dla Ministerstwa Spraw Zagranicznych w zabiegach niwelujących negatywne skutki dla turystyki przyjazdowej w wyniku wejścia w życie na polskich granicach umowy z Schengen. Dostrzegając rangę turystyki przyjazdowej i przychodów z tego tytułu PIT ocenił, że poprawa na kierunku przyjazdów „ze Wschodu” ma istotne przełożenie na stan nie tylko branży, ale i gospodarki turystycznej. PIT podpisał z MSZ specjalne porozumienie zawierające zobowiązanie do wspierania w ramach swoich możliwości, kontaktów i kanałów dostępu poczyną Ministerstwa za granicą mających na celu bardziej korzystne rozwiązania prawne (dot. zasad przyznawania i poruszania się w strefach przygranicznych) w ruchu osobowym między Polską a sąsiadami spoza UE. Biorąc pod uwagę, że aktywność przeważającej liczby członków PIT dotyczy wyjazdowej turystyki zagranicznej Polaków tę inicjatywę należy ocenić jako wykraczającą daleko poza partykularne interesy tylko większej części biur podróży i dostrzeżenie pożytków w szerszym kontekście kraju i gospodarki. Inną kwestią jest ocena efektywności tego wsparcia przez MSZ, o czym będzie można mówić po przyjęciu i zatwierdzeniu ostatecznych rozstrzygnięć w zakresie nowych regulacji ruchu transgranicznego.

6. CZYNNIKI SPRZYJAJĄCE WYCHODZENIU Z KRYZYSU (WNIOSKI I SUGESTIE)

Analiza przedstawiona w opracowaniu prowadzi do wniosku o ograniczonych możliwościach autokreacji gospodarki turystycznej, tak w odniesieniu do świata, jak i do Polski. Z kolei, globalizacja i procesy integracyjne skutkują ograniczeniem autonomii gospodarek narodowych. Tym samym, to co ma miejsce w gospodarce turystycznej danego kraju jest wypadkową stanu i trendów procesów gospodarczych w tym kraju w układzie makroekonomicznym oraz gospodarki turystycznej za granicą. Siła i kierunek oddziaływania tych czynników uwarunkowany jest tym, co dzieje się w gospodarce światowej i na rynkach o jej stanie decydujących. Mając na uwadze powyższe ograniczenie o charakterze generalnym i implikacyjnym (wynikającym z uwarunkowań zewnętrznych w stosunku do gospodarki turystycznej) można wskazać szereg czynników sprzyjających wyjściu z kryzysu, a które w pewnym zakresie zależą od decyzji i działań polskich władz, administracji i samorządów. W przypadku polskiej gospodarki turystycznej winny one koncentrować się na tych obszarach, które skutkami kryzysu zostały dotknięte najbardziej i tych, gdzie istnieje największe zagrożenie w krótkim i średnim okresie. Należą do nich: zagraniczna turystyka przyjazdowa, turystyka krajowa, inwestycje turystyczne oraz powiązane z nimi wykorzystanie bazy noclegowej.

Internationale Tourismus Börse Berlin – ITB 2011

Zdaniem autorów opracowania niezwykle istotnym czynnikiem poprawiającym międzynarodową pozycję naszego kraju na rynku turystycznym o charakterze generalnym – tj. wykraczającym poza niżej zagregowane grupy czynników – będzie uczestnictwo Polski w ITB 2011 w charakterze kraju partnerskiego na największych światowych targach turystycznych. Umowa podpisana w marcu 2010 r. pomiędzy Polską Organizacją Turystyczną a dyrekcją Targów stwarza unikalną okazję do promocji kraju zarówno wśród fachowców od turystyki z całego świata, jak i konsumentów usług turystycznych, szczególnie z tak kluczowego rynku, jakim jest niemiecki. Partnerstwo na ITB daje możliwość poprawy wizerunku i wzrostu zainteresowania, a przez to zwiększenia ruchu i wpływów z turystyki przyjazdowej. Nośność medialna tego faktu (na ITB reprezentowane są wszystkie ważniejsze stacje TV i tytuły prasowe) sprawia, że relacje z Targów będą także – niejako automatycznie – informacjami o Polsce.

Usytuowanie czasowe statusu kraju partnerskiego na ITB 2011 ma także tę zaletę, że odbywać się będzie przed Euro 2012 oraz w okresie wychodzenia światowej gospodarki turystycznej z kryzysu. Zbieżność czasowa obu wydarzeń, tj. ITB i Mistrzostw Europy przekładać się winna na skumulowanie efektu promocyjnego; informacje z ITB trafiają na podatny grunt wynikający z „podgrzewania atmosfery” przez media przed imprezą Euro 2012 i efektywniej przenikają do świadomości odbiorców. Z kolei, faza wyjścia z kryzysu stanowi z reguły bardzo dobrą okazję do zajęcia na rynku lepszej pozycji przez te podmioty, które mogą się w tym okresie wykazać dobrymi ofertami, aktywnością i kreatywnością w pozyskiwaniu nowych rynków, segmentów i klientów.

Funkcja kraju partnerskiego na ITB 2011 to znalezienie się w możliwie najlepszym czasie i miejscu, w jakim kraj chcący rozwijać turystykę przyjazdową może się znaleźć. Stanowić to będzie szansę niepowtarzalną, także dla poprawy produktu turystycznego,

w tym również przeznaczonych na rynek krajowy. Fakt ten stwarza przesłanki do oczekiwania wzrostu krajowego popytu.

Unikalność wyżej przedstawionych aspektów, uwarunkowań i implikacji skłania do wniosku, że przygotowania i odpowiednie zaprezentowanie się Polski na ITB 2011 powinno być absolutnym priorytetem władz centralnych i samorządowych odpowiedzialnych za turystykę przy efektywnym wsparciu Ministerstwa Spraw Zagranicznych, Ministerstwa Gospodarki, Polskiej Agencji Informacji i Inwestycji Zagranicznych, Polskiej Agencji Rozwoju Turystyki i polskiego biznesu przy zachowaniu wiodącej i koordynującej roli Polskiej Organizacji Turystycznej. Priorytet ten powinien znaleźć wyraz nie tylko w sferze organizacyjnej, ale także finansowej; nawet przy założeniu, że odbywałoby się to kosztem innych zadań i/lub przesunięciem terminu ich realizacji.

6.1. CZYNNIKI POLITYCZNE

Do czynników politycznych o bezpośrednich skutkach oddziaływania na polską gospodarkę turystyczną zaliczyć należy zakończenie i wdrożenie międzyrządowych porozumień o ruchu osobowym pomiędzy Polską a jej sąsiadami nie należącymi do układu z Schengen.

Do czynników politycznych odnoszących się do budowy sfer wpływu, jak i rozwiązywania konkretnych bieżących problemów powinno się zaliczyć umocnienie pozycji Zespołu Parlamentarnego ds. Turystyki w VI kadencji Sejmu RP oraz Międzyresortowego Zespołu ds. Koordynacji Zadań Rządu Określonych w Kierunkach Rozwoju Turystyki do 2015 r.

Czynnikiem w istocie o charakterze politycznym, ale powiązany także z aspektami prawnymi, organizacyjnymi i makroekonomicznymi będzie wdrożenie budżetu zadaniowego. Jeśliby przyjęto, że celem w ramach budżetu zadaniowego będzie uzyskanie określonego miejsca w rankingu turystycznym (poprawa o konkretną liczbę miejsc np. w rankingu prowadzonym przez World Economic Forum⁵⁸) stanowiłoby to nie tylko silny katalizator zmian w bardzo różnorodnych obszarach gospodarki turystycznej, ale wchodziłoby także w inne sfery życia społecznego i gospodarczego, przekładać by się mogło na elementy poprawy wizerunku kraju (wewnątrz i na zewnątrz), a także skutkowałoby poprawą efektywności działania i zmianą mentalną (pragmatyka osiągania ściśle definiowanego celu; weryfikowalność pojęcia „sukcesu” itp.). Przyjęcie tak określonego wariantu budżetu zadaniowego może stać się również polem do inicjatyw przybliżających realizację celu, a nie angażujących środków budżetowych.

6.2. CZYNNIKI PRAWNO-ADMINISTRACYJNE

Zakończenie procesu uchwalania lokalnych planów zagospodarowania przestrzennego, co skutkować będzie przejrzystością w zakresie oceny możliwości inwestycyjnych, tak dla nowopowstających obiektów noclegowych, jak i urzędzeń rekreacyjnych.

⁵⁸ Por. The Global Competitiveness Report 2009-2010, World Economic Forum.

Innym ważnym czynnikiem ze sfery prawno-administracyjnej winno być dalsze uproszczenie procedur związanych z uruchamianiem inwestycji służących obsłudze ruchu turystycznego, w tym przede wszystkim inwestycji komunikacyjnych, bazy noclegowej, infrastruktury rekreacyjnej i przeznaczonej dla turystyki specjalistycznej takiej jak: stoki narciarskie, szlaki rowerowe, narciarskie, kajakowe, jeździeckie i piesze, przystanie żeglarskie i kajakowe, wypożyczalnie sprzętu turystyczno-sportowego itp. Uproszczenie procedur obejmować powinna także aspekty wynikające z przepisów o ochronie środowiska.

Przy uwzględnieniu, że pewna część zapisów ustawy o usługach turystycznych wynika bezpośrednio z prawa unijnego, a inne z nadrzędnych regulacji prawa polskiego powinno się dołożyć wszelkich starań do uproszczenia lub wyeliminowania tych przepisów, które nie wymagają koniecznej interwencji ustawodawcy.

6.3. CZYNNIKI MAKRO- I MIKROEKONOMICZNE

W układzie makroekonomicznym czynnikiem sprzyjającym wychodzeniu z kryzysu będzie wzrost PKB w latach 2010-2011. Pod względem wartości tego wskaźnika Polska, obok Słowacji będzie najbardziej dynamicznie rosnącą gospodarką w UE. Najnowsze prognozy Komisji Europejskiej przewidują, że w 2011 r. w stosunku do 2009 r. PKB Słowacji wzrośnie o 6,4%, a Polski o 6,1%; dla Czech ten wskaźnik wyniesie 4,0%, a Węgier i Niemiec po 2,8%.

Bezrobocie, które zasadniczo do końca 2011 r. pozostanie (wg prognoz) na obecnym poziomie będzie skutkowało dwójako. Z jednej strony ograniczać będzie popyt i możliwości konsumpcyjne. Z drugiej jednak, oznacza to mniejszą presję na wzrost płac i koszty działalności, a przy stabilnej sytuacji nie powoduje zahamowań konsumpcyjnych osób pracujących, co jest immanentnym zjawiskiem w warunkach szybkiego wzrostu bezrobocia i obaw o utratę pracy.

Według prognoz polskich, jak i Komisji Europejskiej, inflacja w najbliższych latach w Polsce ma być niższa niż w okresie 2007-2009. Jeżeli założenia te się sprawdzą będzie to czynnikiem korzystnie wpływającym na warunki makroekonomiczne wychodzenia z kryzysu. Jednakże ekonomiczna sytuacja zewnętrzna Polski (niestabilność gospodarki światowej), narastający dług wewnętrzny i zewnętrzny, fluktuacje na rynku walutowym (kursy PLN do EUR i USD) oraz niepewność i rozbieżne oceny na rynkach surowcowych powodują, że inflacja może być znacząco wyższa.

Czynnikiem wspomagającym wyjście z kryzysu byłoby obniżenie ryzyka i kosztów wynikających z dużej zmienności kursów walutowych. Wprawdzie obecnie i w perspektywie najbliższych 2 lat gospodarka polska nie będzie w stanie wypełniać kryteriów z Maastricht w zakresie przyjęcia wspólnej waluty, jednak ich osiągnięcie nie tylko przybliżyłoby Polskę do EMU-2 jako etapu przejściowego przed przyjęciem euro, ale także byłoby świadectwem poprawy sytuacji makroekonomicznej kraju. W odniesieniu do turystyki stabilizowałoby to warunki funkcjonowania dla ruchu przyjazdowego i wyjazdowego.

Niezwykle istotnym z punktu widzenia przedsiębiorstw hotelowych i gastronomicznych będzie utrzymanie preferencyjnych stawek VAT dla tej grupy podmiotów. Gwałtowny wzrost cen, jaki spowodowałoby wprowadzenie stawki pełnej skutkowałby istotnym zmniejszeniem już osłabionego kryzysem popytu. Szczególnie dla przedsiębiorstw hotelowych o bardzo wysokim udziale kosztów stałych oznaczać by to mogło sytuację krytyczną, a dla wielu z nich brak możliwości dalszego funkcjonowania.

Oparta przede wszystkim na świadczeniu usług działalność przedsiębiorstw branży turystycznej powinna w maksymalnym – i większym niż dotychczas stopniu – wykorzystać możliwości, jakie stwarza wdrażanie programów „Innowacyjna gospodarka” i „Kapitał ludzki”. Silne powiązanie tzw. czynnika ludzkiego oraz uwarunkowań technologicznych i organizacyjnych w biznesie turystycznym powoduje, że efekty wdrożenia nowoczesnych rozwiązań winny przyczynić się do znacznego wzrostu rentowności tej grupy przedsiębiorstw. Przy braku innych przesłanek powodujących wzrost rentowności oznacza to, że właśnie w zmianach jakie stwarza właściwe wykorzystanie środków pomocowych UE należy szukać źródeł poprawy w tym zakresie (tj. wzrostu niskiej obecnie rentowności).

Zdaniem autorów opracowania sytuacja makroekonomiczna nie sprzyja obecnie wdrażaniu szerokich programów wspierania udziału w turystyce grup słabszych ekonomicznie (ta ocena nie obejmuje segmentu turystyki dzieci i młodzieży). Angażowanie znacznych środków w bieżącą konsumpcję – a tak trzeba traktować projekty tzw. turystyki socjalnej – w świetle istniejących i przewidywanych napięć budżetowych jest czynnikiem o charakterze bodźca krótkookresowego. W przypadku akcji jednorazowej (jednorocznej) stanowi to de facto formę wsparcia (pomocy publicznej) dla przedsiębiorstw obsługujących taki ruch. Nie powoduje przy tym istotnych zmian w zachowaniach i motywach konsumenckich. W przypadku realizacji w dłuższym okresie koszty wzrosną wielokrotnie, a przedsiębiorstwa nastawione na ten segment popytu obniżą swoją konkurencyjność wobec pozostałych. Oznacza to, że w dłuższym czasie skutki dla branży okażą się niekorzystne.

6.4. CZYNNIKI ORGANIZACYJNE

Za ważny czynnik natury organizacyjnej powinno się uznać bardziej wnikliwe monitorowanie zjawisk społecznych i gospodarczych dotyczących turystyki oraz szybszy obieg informacji pochodzących z monitoringów, a także rozszerzenie kręgu odbiorców tej informacji.

Do istotnych sfer wymagających zbadania oraz wdrożenia wniosków wynikających z diagnozy należy stan kadr zatrudnionych w branży turystycznej. Brak rzetelnej i aktualnej wiedzy na temat kwalifikacji tych kadr wynikających z procesu kształcenia i doksztacania, procedur rekrutacyjnych, wymogów firm wobec nowozatrudnionych oraz struktury cech socjo-demograficznych i zawodowych pracowników skutkuje zasadniczymi problemami:

- w kształtowaniu polityki kadrowej przedsiębiorstw i instytucji branży turystycznej;
- w ocenie i w realizacji procesów kształcenia;
- w ocenie przydatności kształconych kadr dla funkcjonowania i rozwoju turystyki.

Pobieżne obserwacje wskazują, że powstał znaczny rozdział pomiędzy zbiorem „wykształceni na kierunkach turystycznych”, a „pracujący w branży turystycznej”, co powoduje, że zdecydowana większość absolwentów takich kierunków poszukuje i znajduje pracę poza branżą, a przedsiębiorstwa turystyczne zatrudniają w dużym stopniu osoby nie kształcone na tych kierunkach. W mniejszym zakresie dotyczy to gastronomii, w większym firm obsługujących ruch turystyczny i instytucji publicznych odpowiedzialnych za turystykę. Doprowadzenie do większej zbieżności obu zbiorów stwarzać będzie warunki dla lepszej efektywności tak kształcenia, jak i wykonywania czynności zawodowych, a to z kolei stanowić będzie czynnik sprzyjający szybszemu wychodzeniu z kryzysu. Warunkiem wstępnym jest dogłębne i wszechstronne zdiagnozowanie sytuacji w tym zakresie.

Do grupy czynników organizacyjnych związanych z kadrami w branży turystycznej należy także zaliczyć pomoc szkoleniową dla branży hotelarskiej. Pokażny wzrost podaży obiektów i miejsc hotelowych, jaki miał miejsce w ostatnich latach, a oczekiwać go należy także w okresie 2010-2012 (na co wskazano w rozdz. 4.4.), przy ograniczonym popycie skutkuje już i będzie skutkował pogorszeniem się wskaźników efektywności (vide: wykorzystania pokoi hotelowych). Powoduje to konieczność wszechstronnych i wyrafinowanych zabiegów marketingowych, które mogłyby choć w części osłabić złe relacje ekonomiczne. Sprostanie tym problemom wymaga znacznie lepszego niż obecnie przygotowania kadry zarządzającej hotelami. Dotyczy to szczególnie mniejszych obiektów i nie należących do sieci hotelowych. Te ostatnie realizują wewnętrzne szkolenia, a hotelowy marketing opanowały na wysokim poziomie. Stąd też, między innymi lepsze od przeciętnych wskaźniki wykorzystania obiektów w tej grupie. Pozostawienie hotelarzy z mniejszych obiektów samym sobie stwarza aktualnie zagrożenie, że liczba bankructw obiektów w tym segmencie rynku może być w najbliższych latach znacząca. Pociągnie to za sobą koszty ekonomiczne i socjalne, a także obniży wartość rynku w oczach potencjalnych inwestorów w średnim okresie i z pewnością utrudni oraz opóźni wychodzenie z kryzysu. Środki na szkolenie marketingowe hotelarzy dobrze wpisują się PO „Kapitał ludzki” i nie powinny stanowić bariery uniemożliwiającej podjęcie tych działań. Z kolei, ich pozytywne skutki powinny być bardzo wymierne.

6.5. UWARUNKOWANIA MIĘDZYNARODOWE

W odniesieniu do uwarunkowań międzynarodowych kluczowe znaczenie będą miały dwa czynniki:

- stan oraz perspektywy gospodarki niemieckiej i utrzymanie rysujących się w tym kraju pozytywnych trendów, takich jak: zwiększania aktywności gospodarczej (niższy niż przed kryzysem poziom bezrobocia, wzrost eksportu i najwyższy w UE wzrost wydajności pracy), wzrost konkurencyjności produkcji przemysłowej, wzrost powiązań kooperacyjnych z zagranicą, utrzymywanie się równowagi budżetowej (mniejszy deficyt niż w większości krajów UE), a w efekcie tych zjawisk wzrost popytu konsumpcyjnego;
- kierunki i ustalenia postępujących prac nad budżetem UE na lata 2014-2020 określające perspektywy dostępu Polski do środków unijnych; o ile warunki dostępu do tych funduszy oraz ich wolumen przyznany Polsce nie pogorszy się znacząco w stosunku do bieżącego budżetu Unii powinno stać się to czynnikiem stymulującym rozwój Polski także przed datą obowiązywania nowego budżetu; w przypadku znacznych i niekorzystnych zmian, które ustalane są ze sporym wyprzedzeniem istnieje wysokie prawdopodobieństwo, że wpłynie to niekorzystnie na klimat gospodarczy (w Polsce i w odniesieniu do Polski) już z chwilą zapadania decyzji (tj. nie później niż w latach 2012-2013).

W pewnym zakresie do uwarunkowań międzynarodowych zaliczyć należy także decyzje Komisji Europejskiej akceptującej wejście Polski do strefy euro. Wprowadzenie warunków są w tym przypadku jasno określone, wynikające z traktatu z Maastricht i ich spełnienie leży w gestii władz polskich to formalna decyzja podejmowana jest na szczeblu międzynarodowym.

Uwarunkowaniem międzynarodowym o niemożliwym obecnie do określenia wpływie, zakresie, czasie i sile oddziaływania może być gwałtowny wzrost poziomu inflacji oraz surowcowe szoki podażowe.

Czynnikiem niesprzyjający efektywnemu wyjściu z kryzysu będzie także doktrynalne trzymanie się wcześniej podjętych międzynarodowych ustaleń w zakresie redukcji emisji CO₂ i kosztów z tego wynikających.

7. PODSUMOWANIE I WNIOSKI

1. Kryzys gospodarczy przekształcił się w kryzys fiskalny.
2. Zarówno kryzys gospodarczy, jak i fiskalny dotknął głęboko kraje najbardziej rozwinięte (UE, Ameryka Płn., Japonia).
3. Pakiety stymulacyjne na ogół skutkują symptomami ożywienia, niekiedy bardzo wyraźnego, spychają jednak finanse publiczne w stan głębokiej i trudnej do opanowania nierównowagi. Brak też na razie wiarygodnych przesłanek na temat trwałości poprawy koniunktury.
4. Powszechny kryzys fiskalny „Starego Świata” stanowi zagrożenie dla globalnej stabilności ekonomicznej i socjalnej w średnim i długim okresie (procesy inflacyjne, konieczność nadzwyczajnych ograniczeń budżetowych i inwestycji publicznych, niższe płace, dłuższy czas pracy, większe podatki).
5. Różne skutki kryzysu i zróżnicowane tempo wzrostu powodują, że do 2011 r. „nowe gospodarki” Wschodniej Azji będą o 1/4 większe, podczas gdy kraje UE, USA i Japonia będą w tym samym miejscu co w 2008 r.
6. Kryzys silnie zaznaczył się w globalnej gospodarce turystycznej: ograniczono podróże międzynarodowe, w jeszcze większym stopniu wydatki za granicą, a także tak ważny segment rynku, jak podróże biznesowe i wydatki z nimi związane. Globalny popyt turystyczny spadł znacznie bardziej niż PKB na świecie. Tym samym turystyka okazała się obszarem ponadprzeciętnie wrażliwym wobec kryzysu.
7. Kryzys gospodarczy dotknął w głównym stopniu obszary najbardziej aktywne turystycznie. Spadek ruchu odczuła najbardziej Europa (w tym Europa Płd.).
8. Podróżowano bliżej i spadły przeciętne wydatki na podróż zagraniczną.
9. Dla branży lotniczej 2009 r. okazał się najgorszym w okresie powojennym. Jednak linie lotnicze z segmentu przewoźników niskokosztowych w Europie przewiozły więcej pasażerów niż rok wcześniej. Nie znane są jeszcze ich pełne wyniki finansowe.
10. Gospodarka Polski także odczuła skutki kryzysu – i to poważnie. Przy utrzymanym wzroście PKB wzrosło bezrobocie i pogorszyła się znacznie sytuacja finansów publicznych; poprawiła się natomiast relacja eksportowo-importowa. Na stosunkowo wysokim (w porównaniu do innych krajów UE) utrzymywała się inflacja.
11. Na relatywnie dobrą – w zakresie wzrostu gospodarczego – sytuację Polski wpływ miały dotacje UE, utrzymująca się wysoka emigracja zarobkowa i wysokie tempo wzrostu PKB, z jakim Polska weszła w kryzys.
12. Procesy zewnętrzne i stan gospodarki polskiej nie mogły pozostać bez wpływu na naszą gospodarkę turystyczną: spadła wartość globalnego popytu turystycznego, zmniejszyły się wydatki prywatne i na podróże biznesowe, zmniejszył się udział w PKB, choć nieznacznie wzrosła wartość wnoszona do PKB przez turystykę.
13. Pogorszyły się wskaźniki w większości segmentów działalności turystycznej: spadła liczba podróży krajowych i zagranicznych Polaków, spadły też w kraju i zagranicą ich przeciętne wydatki na podróż; mniej było podróży w turystyce przyjazdowej, spadły

wpływy od cudzoziemców liczone w PLN i w dewizach (w tym drugim przypadku znacznie bardziej), zmniejszyła się liczba korzystających z bazy noclegowej (także cudzoziemców); wyraźnie zmalał wskaźnik wykorzystania pokoi hotelowych, znacząco spadł ruch na lotniskach oraz przewozy PLL LOT.

14. Do zjawisk pozytywnych w 2009 r. możemy zaliczyć znikomy spadek wydatków obcokrajowców liczony w PLN, wzrost ruchu czarterowego, pokaźny wzrost bazy hotelowej (liczba obiektów, liczba miejsc w hotelach).
15. Do pozytywów wymagających podkreślenia należy wzrost o ok. 1/3 wartości publikacji promocyjnych w mediach na głównych rynkach emisyjnych jako efekt działania placówek POT (wartość bez Ameryki Płn. przekroczyła 28 mln EUR).
16. W latach 2010-2011 powinniśmy oczekiwać wzrostu przyjazdów z zagranicy i niewielkiego wzrostu przychodów, stagnacji w wyjazdach krajowych i zagranicznych Polaków, niewielkiego wzrostu w liczbie korzystających z ONZZ, wzrostu ruchu lotniczego (do 10% rocznie), wzrostu przewozów PLL LOT oraz dalszego spadku stopnia wykorzystania pokoi hotelowych.
17. Poprawa wskaźników wykorzystania bazy noclegowej może nastąpić w przypadku znacznego zwiększenia intensywności (i nakładów) działań promujących Polskę (także w kraju).
18. Do szczególnie istotnych działań osłabiających skutki kryzysu na poziomie ogólnokrajowym należy zaliczyć aktywne włączenie gospodarki turystycznej w system finansowania wybranych zadań ze środków UE. Dotyczy to programów operacyjnych „Innowacyjna Gospodarka”, „Kapitał ludzki”, „Rozwój obszarów wiejskich”.
19. Wsparciem dla gospodarki – w tym także turystycznej – były m.in. zmiany prawne dotyczące zasad funkcjonowania Banku Gospodarstwa Krajowego, Partnerstwa Publiczno-Prywatnego, przepisów o swobodzie działalności gospodarczej, niektórych zapisów ustawy o usługach turystycznych oraz pakiet przedsięwzięć, jaki przyjęła Rada Ministrów 19.05.2009 r. w postaci rządowego programu „Wspierania przedsiębiorczości”.
20. Działania Ministra Sportu i Turystyki umożliwiły korzystanie ze środków pomocowych UE przedsiębiorcom bezpośrednio lub pośrednio działającym w sferze turystyki.
21. Mimo ograniczeń finansowych wzrosła w większości krajów europejskich wartość medialnej promocji Polski w efekcie działania Polskiej Organizacji Turystycznej.
22. Do wspierania poczynąń osłabiających skutki kryzysu włączyły się organizacje samorządu gospodarczego – Polska Izba Turystyki i Izba Gospodarcze Hotelarstwa Polskiego.
23. W świetle ograniczeń i możliwości budżetowych Polski oraz w porównaniu z innymi krajami można ocenić, że poczynania antykryzysowe były finansowo mocno ograniczone i koncentrowały się raczej na aspekcie organizacyjnym. Wobec trudnej sytuacji finansów publicznych takie wybory były racjonalne i lokowały Polskę pośrodku, pomiędzy krajami „rozrzuconymi” a „skąpymi” w angażowaniu pieniędzy budżetowych. Położenie akcentu na warstwę organizacyjną niestety nie wiązało się z głębszymi zmianami prawnymi (ustawowymi) na rzecz liberalizacji gospodarki i wspierania przedsiębiorczości, które wobec kryzysu mogłyby być forsowane.
24. Zdaniem autorów opracowania czynnikiem wspomagającym wychodzenie z kryzysu o znaczeniu priorytetowym, wykraczającym poza podziały funkcjonalne i resortowe jest

udział Polski jako kraju partnerskiego w ITB 2011. Wykorzystanie możliwości jakie daje ten status powinno przyczynić się do zdecydowanej poprawy wizerunku i pozycji Polski oraz wzrostu znaczenia i efektów polskiej gospodarki turystycznej.

25. Czynnikiem sprzyjającym integralności i efektywności poczynań w ramach i na rzecz gospodarki turystycznej będzie sprzyać działanie Zespołu Parlamentarnego ds. Turystyki VI kadencji Sejmu RP oraz Międzyresortowego Zespołu ds. Koordynacji Zadań Rządu Określonych w Kierunkach Rozwoju Turystyki do 2015 r. Prócz funkcji organizacyjno-koordynacyjnej oba Zespoły stanowią ważną płaszczyznę integrującą prace ustawodawczo-administracyjne, a także ogniwo oddziaływania na struktury zewnętrzne wobec gospodarki turystycznej.
26. Czynnikiem wspierającym wychodzenie z kryzysu pozostają dalsze dokonania na rzecz liberalizacji gospodarki i warunków działania przedsiębiorcy (w tym turystycznego). Dotyczy to także ustawy o usługach turystycznych.
27. Istotnym czynnikiem choć pozostającym poza bezpośrednią sferą oddziaływania władz polskich będą przygotowania do projektu nowego budżetu UE na lata 2014-2020. Kierunki projektów w tej sprawie będą oddziaływać na klimat gospodarczy w Polsce i jej zewnętrzne otoczenie.
28. Czynnikiem wspomagającym popyt w turystyce przyjazdowej będzie wdrożenie zmian w zasadach ruchu transgranicznego między Polską a jej sąsiadami spoza UE, ułatwiających przekraczanie granicy i poruszanie się w wyznaczonych obszarach.
29. Pomimo napiętej sytuacji budżetowej utrzymana powinna być preferencyjna stawka podatku VAT na usługi noclegowe i gastronomiczne. Jest ona ważnym czynnikiem propopytowym, a wzrost tego podatku, cen i kosztów dla konsumentów obniżyłby nie tylko sprzedaż w tym segmencie, ale aktywność turystyczną w ogóle, a tym samym sprzedaż szeregu innych dóbr i usług, z których korzystają turyści. W efekcie zmniejszenie przychodów podatkowych z tytułu spadku sprzedaży całego wolumenu okazać się mogą większe niż wzrost przychodów z racji większej stawki na usługi noclegowe i gastronomiczne.
30. Wzrost gospodarczy w latach 2010-2011 na poziomie prognozowanym obecnie (między 3 a 4%) mimo, że wysoki w stosunku do innych krajów europejskich nie będzie czynnikiem wspierającym zwiększenie konsumpcji turystycznej. Sprzyać jednak będzie istnieniu dobrego klimatu gospodarczego i nie będzie przyczyniał się do jej spadku. Tym samym, można oceniać, że zakładany poziom wzrostu PKB w najbliższym czasie będzie czynnikiem neutralnym wobec zjawisk turystycznych. Większe znaczenie dla stymulowania popytu Polaków na usługi w kraju będzie miał wzrost konkurencyjności przedsiębiorstw (m. in. w wyniku ułatwień w działalności), poprawa jakości usług turystycznych (m. in. w wyniku poprawy kompetencji pracowników), poprawa jakości produktów turystycznych (m. in. w wyniku zaangażowania funduszy europejskich) oraz poprawa wizerunku Polski (m. in. w wyniku skutecznych akcji promocyjnych w kraju i zagranicą).

SPIS TABEL I RYSUNKÓW

Spis tabel

Tab. 1. Dynamika produkcji światowej, handlu zagranicznego i CPI w ujęciu IMF w latach 2008-2009	7
Tab. 2. Prognozowane przez IMF zmiany w gospodarce światowej w latach 2010-2011 (w %)	7
Tab. 3. Prognozowane przez IMF zmiany gospodarcze w wybranych regionach świata w latach 2010-2011 w % (wielkość produkcji – output)	9
Tab. 4. Wybrane wskaźniki sytuacji makroekonomicznej w okresie kryzysu w Republikach Bałtyckich i Słowacji	11
Tab. 5. Udział (w %) przemysłu turystycznego i gospodarki turystycznej w tworzeniu PKB oraz w rynku pracy w latach 2008-2010 na świecie	12
Tab. 6. Wybrane wielkości popytu turystycznego w Unii Europejskiej w latach 2008-2010	13
Tab. 7. Saldo handlu zagranicznego Polski (towary i usługi) w latach 2006-2009 w mld PLN	20
Tab. 8. Miesięczny wskaźnik bezrobocia (%) wg zasad GUS 2008-2010	21
Tab. 9. Udział (w %) przemysłu turystycznego i gospodarki turystycznej w tworzeniu PKB oraz w rynku pracy w latach 2008-2010 w Polsce	24
Tab. 10. Eksport Polski i wpływy od odwiedzających z zagranicy w latach 2006-2009	24
Tab. 11. Import Polski i wydatki mieszkańców Polski w czasie podróży zagranicznych w latach 2006-2009	25
Tab. 12. Wielkość przeciętnych wydatków Polaków (w PLN) na podróże krajowe i zagraniczne w latach 2006-2009*	26
Tab. 13. Zagraniczne przyjazdy turystyczne do Polski w latach 2008-2009	29
Tab. 14. Przyjazdy turystów zagranicznych do Polski w I kwartale w latach 2008-2010 (w tys.) i zmiana 2009-2010	30
Tab. 15. Turystyczna baza noclegowa w Polsce 2008-2009 – wybrane wskaźniki	32
Tab. 16. Cudzoziemcy w polskiej bazie ONZZ 2008-2009 i dynamika przyjazdów w tym okresie	33

Spis rysunków

Rys. 1. Kurs PLN do EUR i USD według miesięcy w 2009 r.	20
Rys. 2. Liczba przyjazdów turystycznych z zagranicy w latach 2000-2009 (w mln)	27
Rys. 3. Udział % poszczególnych kierunków w ogólnej wielkości spadku przyjazdów turystycznych w latach 2008-2009	28
Rys. 4. Korzystający z obiektów noclegowych zbiorowego zakwaterowania w Polsce w latach 2000-2009 (w mln)	31
Rys. 5. Pasażerowie obsłużeni w polskich portach lotniczych w latach 2000-2009 w ruchu regularnym i czarterowym (w mln)	34

ZAŁĄCZNIKI

**ZAŁĄCZNIK NR 1 - PRZYKŁADY INSTRUMENTÓW WSPARCIA BRANŻY TURYSTYCZNEJ
W WYBRANYCH KRAJACH EUROPY**

Lp.	Kraj	Przykłady instrumentów wsparcia	Specjalne pakiety dla MŚP – tak/nie
1	Austria	<ol style="list-style-type: none"> 1. Wzrost wartości niskooprocentowanych kredytów i wdrażanie mikrokredytów. 2. Gwarancje bankowe w ramach finansowania pomostowego przez Bank Hotelarstwa i Turystyki (OHT); wzrost wartości gwarancji z 250 do 500 mln EUR. 3. Zmiana sposobu naliczania odsetek od kredytów dla przedsiębiorstw turystycznych przez Bank HiT (OHT). 4. Wsparcie płynności finansowej przedsiębiorstw w branży turystycznej. 5. wsparcie kredytowe inwestycji przedsiębiorstw branży turystycznej. 6. Zwiększenie środków na badania nad turystyką. 7. Zwiększenie środków na promocję turystyki do Austrii i turystyki krajowej (pobudzenie popytu). 	tak
2	Bułgaria	<ol style="list-style-type: none"> 1. Wprowadzenie obniżonej stawki VAT przy sprzedaży pakietów w turystyce krajowej. 2. 100% dofinansowanie do wypoczynku nad morzem grup emerytów. 3. Ulgi podatkowe (odliczenia w PIT) dla osób wypoczywających w kraju (przy spełnieniu określonych warunków). 4. Ułatwienia wizowe dla Rosjan. 	nie
3.	Cypr	<ol style="list-style-type: none"> 1. Redukcja stawki VAT (z 8 do 5%) za usługi noclegowe. 2. Redukcja opłat lotniskowych. 3. Dofinansowanie krajowej turystyki najuboższych. 4. Abolicja podatkowa dla wybranych grup przedsiębiorstw branży turystycznej. 	nie
4.	Dania	<ol style="list-style-type: none"> 1. Kampania promocyjna (w TV) namawiająca do korzystania z usług biur podróży; finansowana przez branżę tur. nie ze środków publicznych. 	nie
5.	Estonia	<ol style="list-style-type: none"> 1. Redukcja podatków lotniskowych. 2. Subsydiowanie kosztów bezpieczeństwa na lotniskach przez państwo. 	tak
6.	Francja	<ol style="list-style-type: none"> 1. Wprowadzenie funduszu modernizacyjnego (pożyczki agencji MSP) dla zakładów gastronomicznych. 2. Uproszczenie przepisów dot. sprzedaży wycieczek. 3. Rozszerzenie zakresu odbiorców czeków wakacyjnych (firmy do 50 os.). 4. Utworzenie jednej instytucji odpowiedzialnej za rozwój turystyki (Atout France). 5. Ułatwienia dla nowych podmiotów wchodzących na rynek 	nie

Lp.	Kraj	Przykłady instrumentów wsparcia	Specjalne pakiety dla MŚP – tak/nie
		obsługi turystyki przyjazdowej i krajowej (w tym: organizacji kongresów).	
7.	Grecja	<ol style="list-style-type: none"> 1. Wzrost o 50% wydatków na promocję (w tym reklamę) turystyki przyjazdowej). 2. Redukcja podatku od nieruchomości wykorzystywanych dla turystyki. 3. Ulgi kredytowe i zamrożenie zobowiązań. 4. Redukcja podatków lokalnych od usług hotelarskich. 5. Zwiększenie zakresu odbiorców w programach wczasów pracowniczych. 	nie
8	Hiszpania	<ol style="list-style-type: none"> 1. Rządowy program modernizacji infrastruktury turystycznej (Renove Turismo). 2. Rządowy program poprawy ochrony zasobów i środowiska na rzecz zrównoważonego rozwoju (Future). 3. Promocja krajowej gastronomii. 4. Wspieranie rozwoju badań nad turystyką (utworzenie Centrum Badań, Rozwoju i Innowacji Turystycznej oraz Gastronomicznej). 5. Wspieranie rozwoju platform internetowych. 6. Dotacje dla turystyki krajowej osób starszych. 7. Opracowanie planu promocji (głównie za granicą) turystyki kulturalnej. 	nie
9.	Holandia	<ol style="list-style-type: none"> 1. Kampanie promocyjne wspierające turystykę przyjazdową w Internecie (bez finansowania z budżetu). 2. Promocja zagranicznej turystyki wyjazdowej (finansowanie przez Federację Biur Podróży). 3. Zniesienie tzw. opłaty środowiskowej na holenderskich lotniskach (wynosiła od 11 do 45 EUR/os.). 	nie
10.	Irlandia	<ol style="list-style-type: none"> 1. Organizacja szkoleń mających na celu podwyższenie kwalifikacji, rozszerzenie umiejętności lub przekwalifikowanie się. Celem lepsza jakość świadczenia usług. Finansowanie poza budżetowe. 2. Promocja dziedzictwa kulturowego kraju. Cel: poprawa wizerunku dla turystyki krajowej i przyjazdowej. 	nie
11.	Litwa	<ol style="list-style-type: none"> 1. Wyłącznie działania ratujące budżet; wspierające państwo nie branżę – wzrost podatku w hotelarstwie CIT i VAT. 	nie
12.	Łotwa	<ol style="list-style-type: none"> 1. Współpraca z Estonią przy promocji za granicą. 2. Działania na rzecz promocji Rygi. 3. Opracowanie nowej strategii marketingu dla Agencji Rozwoju Turystyki. 4. Zniesienie certyfikatów przewodników i pilotów turystycznych. 5. Usprawnienie państwowego portalu turystycznego. 6. Uproszczenie niektórych procedur administracyjnych 	nie

Lp.	Kraj	Przykłady instrumentów wsparcia	Specjalne pakiety dla MŚP – tak/nie
		związanych z obsługą cudzoziemców.	
13.	Malta	<ol style="list-style-type: none"> 1. Wprowadzenie nowych produktów o mniejszej sezonowości (tur. biznesowa, agroturystyka, szkoły językowe). 2. Promocja (finansowana przez rząd) na rynku europejskim. 3. Promocja nowych połączeń lotniczych. 4. Ulgi podatkowe dla rodzin goszczących studentów. 	nie
14.	Niemcy	<ol style="list-style-type: none"> 1. Pieniądze budżetowe na promocję kraju dla Deutsche Centrale fur Tourismus – 20 mln EUR. 2. Przedsiębiorcy otrzymują pomoc landów przy tworzeniu nowych miejsc pracy. 	nie (tylko w ramach rządowego planu pomocy dla gospodarki)
15.	Norwegia	<ol style="list-style-type: none"> 1. Nie opracowano i nie zastosowano żadnych specjalnych narzędzi wsparcia dla branży turystycznej 	nie (tylko w ramach rządowego planu pomocy dla gospodarki)
16.	Słowacja	<ol style="list-style-type: none"> 1. Wsparcie dla inwestycji w branży turystycznej (uzależnione od poziomu bezrobocia) i zakresu modernizacji technologicznej. 2. Dopłaty do wypoczynku pracowników państwowych w ośrodkach na terenie Słowacji. 3. Zwiększenie intensywności (i środków) na promocję Słowacji (Słowacka Agencja Ruchu Turystycznego). 	nie (tylko w ramach rządowego planu pomocy dla gospodarki)
17.	Słowenia	<ol style="list-style-type: none"> 1. Intensyfikacja promocji za granicą (w tym: nowe rynki) i wzrost nakładów na ten cel. 2. Modyfikacja PPP przy działaniach promocyjnych (mniej nakładów biznesu prywatnego, więcej budżetowych); ale i więcej wspólnych działań. 3. Wykorzystanie Europejskiego Funduszu Regionalnego. 4. Większa promocja Słowenii wśród Słoweńców (wakacje we własnym kraju). 5. Podjęcie wstępnych prac nad rozszerzeniem programów zasięgu turystyki grup słabszych ekonomicznie. 6. Uproszczenie procedur wizowych dla szeregu krajów (m.in. Rosji, Ukrainy, Chin). 	tak
18.	Szwajcaria	<ol style="list-style-type: none"> 1. Zmniejszenie o połowę stawki VAT w hotelarstwie. 2. Wsparcie na poziomie regionalnym (kantonów) dla przedsięwzięć infrastrukturalnym – udział środków publicznych. 3. Zwolnienie z niektórych opłat lokalnych (kantony). 4. Udział kantonów w działaniach i wydatkach promocyjnych. 	nie (tylko w ramach rządowego planu pomocy dla gospodarki)
19.	Szwecja	<ol style="list-style-type: none"> 1. Nie opracowano i nie zastosowano żadnych specjalnych narzędzi wsparcia dla branży turystycznej. Kryzys finansowy i gospodarczy nie dotknął szwedzkiej branży turystycznej. 	nie
20.	Węgry	<ol style="list-style-type: none"> 1. Zmniejszenie stawki VAT w hotelarstwie mimo podwyższenia stawki podstawowej. 	tak

Lp.	Kraj	Przykłady instrumentów wsparcia	Specjalne pakiety dla MŚP – tak/nie
		<ol style="list-style-type: none"> 2. Większa aktywność w promocji turystyki krajowej wśród Węgrów. 3. Większa aktywność w promocji turystyki przyjazdowej na bliskich rynkach. 4. Współfinansowanie kampanii promocyjno-reklamowych przez biznes i instytucje publiczne (w tym: w transporcie lotniczym). 5. Zwiększenie znaczenia tzw. czeków podróżniczych w turystyce krajowej. 	
21.	Włochy	<ol style="list-style-type: none"> 1. Wsparcie działalności kredytowej przy inwestycjach turystycznych (program Italia & Turismo). 2. Tańsza oferta przewozowa (państwowych firm transportowych) dla klientów włoskich biur podróży. 3. Zintensyfikowana kampania promocyjna (a także nowe logo). 4. Wsparcie finansowe ze środków publicznych wypoczynku na terenie Włoch grup słabszych ekonomicznie (program Buoni Vacanze). 5. Intensyfikacja promocji kierunkowej za granicą (np. miesiąc turystyki chińsko-włoskiej). 	nie

Źródło: Opracowanie IT w oparciu o informacje zebrane przez Departament Turystyki MSiT na podstawie danych przekazanych przez Ambasady RP.

ZAŁĄCZNIK NR 2 - PROGNOZA ZMIAN W PKB W WYBRANYCH KRAJACH UNII EUROPEJSKIEJ NA LATA 2010-2011

Lp.	Kraj	Zmiana w % r/r			2011 r. ; zmiana	
		2009	2010	2011	2009=100	2008=100
1	Polska	1,7*	2,7	3,3	106,1	107,9
2	Słowacja	-4,7	2,7	3,6	106,4	101,4
3	Francja	-2,2	1,3	1,5	102,8	100,6
4	Belgia	-3,1	1,3	1,6	102,9	99,7
5	Republika Czeska	-4,2	1,6	2,4	104,0	99,7
6	Austria	-3,6	1,3	1,6	102,9	99,2
7	Szwecja	-4,9	1,8	2,5	104,3	99,2
8	Holandia	-4,0	1,3	1,8	103,1	99,0
9	Portugalia	-2,7	0,5	0,7	101,2	98,5
10	Dania	-4,9	1,6	1,8	103,4	98,4
11	Wlk. Brytania	-4,9	1,2	2,1	103,3	98,3
12	Niemcy	-5,0	1,2	1,6	102,8	97,7
13	Bułgaria	-5,0	0,0	2,7	102,7	97,6
14	Włochy	-5,0	0,8	1,4	102,2	97,1
15	Rumunia	-7,1	0,8	3,5	104,3	96,9
16	Hiszpania	-3,6	-0,4	0,8	100,4	96,8
17	Węgry	-6,3	0,0	2,8	102,8	96,3
18	Finlandia	-7,8	1,4	2,1	103,5	95,5
19	Słowenia	-7,8	1,1	1,8	102,8	94,9
20	Irlandia	-7,1	-0,9	3,0	102,1	94,8
21	Grecja	-2,0	-3,0	-0,5	96,5	94,6
22	Estonia	-14,1	0,9	3,8	104,7	90,0
23	Litwa	-15,0	-0,6	3,2	102,6	87,2
24	Łotwa	-18,0	-3,5	3,3	99,7	81,7
UE-27		-4,2	1,0	1,7	102,7	98,4

Źródło: Opracowanie własne IT na podstawie European Economic Forecast Spring 2010, opublikowano przez Komisję Europejską 5.05.2010; dane wyjściowe pobrano z www.ec.europa.eu/economy_finance/Eu/forecast/2010_spring.html 6.05.2010

*Ze względu na jednorodność źródła w zestawieniu przyjęto dane dla Polski uwzględnione w prognozie przez KE, a nie wielkość 1,8%, jaką opublikował GUS w kwietniu 2010 r.