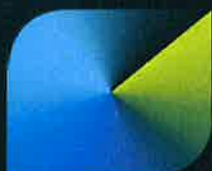




Deklaracja środowiskowa PreZero Bielsko-Biała S.A.

Zaktualizowana w 2023

Wydanie V
Październik 2023



PreZero Bielsko-Biała S.A.
ul. Reksia 6, 43-300 Bielsko-Biała
www.prezero-bielsko.pl
NIP 547-005-28-76 | REGON 072182568 | BDO
000004873 | KRS 0000033616
Kapitał zakładowy 13 726 400 PLN

Szanowni Państwo,

„Nowe myślenie dla czystego jutra” – to nie tylko hasło, ale przede wszystkim filozofia działania naszej firmy, która od początku powstania zajmuje się gospodarowaniem odpadami oraz świadczeniem usług w zakresie oczyszczania miasta. W naszej działalności wykorzystujemy wieloletnie doświadczenia i łączymy je z nowoczesnymi, europejskimi standardami w gospodarce odpadami, w swych działaniach kierując się zasadą zrównoważonego rozwoju. Wymagania prawne środowiskowe, w tym wynikające z członkostwa Polski w Unii Europejskiej oraz coraz większa świadomość proekologiczna władarzy i mieszkańców miast skłania Nas do podejmowania nowych inicjatyw, zarówno w obszarze zagospodarowania odpadów, jak też działalności ekologiczno-edukacyjnej skierowanej do mieszkańców, w szczególności dzieci i młodzieży.

Wyrazem starań i troski o środowisko jest wdrożenie i funkcjonowanie Systemu Zarządzania Środowiskowego wg wymagań międzynarodowej normy PN-EN ISO 14001:2015 oraz standardu EMAS zgodnego z wymaganiami Rozporządzenia Parlamentu Europejskiego i Rady (WE) nr 1221/2009 z dnia 25 listopada 2009 r. w sprawie dobrowolnego udziału organizacji w systemie ekozarządzania i audytu we Wspólnocie, z uwzględnieniem Rozporządzenia Komisji (UE) 2017/1505 z dnia 28 sierpnia 2017 r. zmieniającego załączniki I, II, III oraz Rozporządzenia Komisji (UE) 2018/2026 z dnia 19 grudnia 2018 r. zmieniającego załącznik IV, uwzględniając możliwe do zastosowania praktyki zarządzania środowiskowego, kryteria doskonałości oraz wskaźniki efektywności środowiskowej przedstawione w Decyzji Komisji (UE) 2020/519 z dnia 03.04.2020 r. w sprawie sektorowego dokumentu referencyjnego dotyczącego najlepszych praktyk zarządzania środowiskowego dla sektora gospodarki odpadami, co pozwoli jeszcze bardziej aktywnie realizować założone cele środowiskowe oraz zaprezentować efekty środowiskowe naszej Spółki.

Z tym większą przyjemnością przekazujemy Państwu zaktualizowaną Deklarację Środowiskową firmy PreZero Bielsko-Biała S.A., w której znajdziecie Państwo informacje dotyczące prowadzonych przez Naszą firmę działań, w tym w szczególności osiągnięte efekty działalności środowiskowej.

Renata Samson



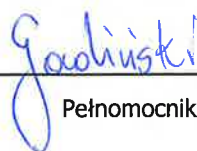
Prezes Zarządu

Piotr Lewandowski



Wiceprezes Zarządu

Dariusz Gawliński



Pełnomocnik ds. ZSZ i EMAS

SPIS TREŚCI

1. Oświadczenie weryfikatora środowiskowego	4
2. Informacje ogólne	5
3. Zakres działalności PreZero Bielsko-Biała S.A.	7
4. Społeczna odpowiedzialność i troska o środowisko	8
5. System Zarządzania Środowiskowego	10
6. Polityka Zintegrowanego Systemu Zarządzania	12
7. Struktura odpowiedzialności i uprawnień	13
8. Komunikacja.....	14
9. Aspekty środowiskowe	15
10. Cele i zadania środowiskowe	25
11. Efekty działalności środowiskowej.....	25
12. Zgodność z wymaganiami prawnymi i innymi	36
12. Podsumowanie	38

1. Oświadczenie weryfikatora środowiskowego

OŚWIADCZENIE

WERYFIKATORA ŚRODOWISKOWEGO W SPRAWIE CZYNNOŚCI WERYFIKACYJNYCH I WALIDACYJNYCH

TUV NORD Polska Sp. z o.o.
o numerze rejestracji weryfikatora środowiskowego EMAS PL-V-0001
akredytowany w odniesieniu do zakresu NACE 38.1 i 38.3 (Kod NACE) oświadcza,
że przeprowadził weryfikację, czy Organizacja, o której mowa w zaktualizowanej Deklaracji Środowiskowej z dn.: 23.10.2023

PreZero Bielsko-Biała S.A.
ul. Reksia 6, PL / 43-300 Bielsko Biała

numer rejestracyjny: PL 2.24-022-88

spełnia wszystkie wymogi rozporządzenia Parlamentu Europejskiego i Rady (WE) nr 1221/2009 z dnia 25 listopada 2009 r. dotyczące dobrowolnego udziału w systemie ekzarządzania i audytu we Wspólnocie (EMAS).

Podpisując niniejszą deklarację oświadczam, że:

- weryfikacja i walidacja zostały przeprowadzone w pełnej zgodności z wymogami rozporządzenia (WE) nr 1221/2009;
- wyniki weryfikacji i walidacji potwierdzają, że nie ma dowodów na brak zgodności z mającymi zastosowanie wymaganiami prawnymi dotyczącymi środowiska;
- dane i informacje zawarte w deklaracji środowiskowej organizacji dają rzetelny, wiarygodny i prawdziwy obraz całej działalności organizacji w zakresie podanym w deklaracji środowiskowej.

Niniejszy dokument nie jest równoważny z rejestracją w EMAS. Rejestracja w EMAS może być dokonana wyłącznie przez organ właściwy na mocy rozporządzenia (WE) 1221/2009. Niniejszego dokumentu nie należy wykorzystywać jako oddzielnej informacji udostępnianej do wiadomości publicznej.

Oświadczam, że przeprowadzona weryfikacja spełnienia mających zastosowanie wymogów Załączników I, II, III i IV rozporządzenia (WE) 1221/2009 odbywała się w oparciu o nowe treści Załączników określonych:

- Rozporządzeniem Komisji (UE) 2017/1505 z dnia 28 sierpnia 2017 r. zmieniającym załączniki I, II i III do Rozporządzenia Parlamentu Europejskiego i Rady (WE) nr 1221/2009 w sprawie dobrowolnego udziału organizacji w systemie ekzarządzania i audytu we Wspólnocie (EMAS);
- Rozporządzeniem Komisji (UE) 2018/2026 z dnia 19 grudnia 2018 r. zmieniającym załącznik IV do rozporządzenia Parlamentu Europejskiego i Rady (WE) nr 1221/2009 w sprawie dobrowolnego udziału organizacji w systemie ekzarządzania i audytu we Wspólnocie (EMAS).

Grzegorz Tuleja
Kierownik Jednostki Certyfikującej
TUV NORD Polska Sp. z o.o.

Oświadczenie nr EMAS/0266/4967/2022_1

Katowice, 19-12-2023

Sprawdź autentyczność certyfikatu na www.listareferencyjna.tuv-nord.pl

TUV NORD Polska Sp. z o.o.

ul. Mickiewicza 29

40-085 Katowice

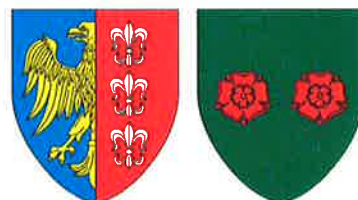
www.tuv-nord.pl

2. Informacje ogólne

PreZero Bielsko-Biała S.A.
ul. Reksia 6
43-300 Bielsko-Biała
tel.: + 48 33 499 20 00
e-mail: bielskobiala@prezero.com
www.prezero-bielsko.pl
nr BDO: 000004873



Bielsko-Biała



Oznaczenie sądu rejestrowego:

PreZero Bielsko-Biała S.A., KRS 0000033616,
Sąd Rejonowy w Bielsku-Białej VIII Wydział Gospodarczy Krajowego Rejestru Sądowego

Kapitał zakładowy: 13 726 400,00 zł

Struktura PreZero Bielsko-Biała S.A.:

Organami Spółki są:

- > Walne Zgromadzenie
- > Rada Nadzorcza
- > Zarząd

Walne zgromadzenie – najwyższy z organów Spółki, służący realizacji uprawnień akcjonariuszy do kierowania działalnością Spółki. Aktualnie akcjonariuszami Spółki są: PreZero Polska Sp. z o.o. oraz Gmina Bielsko-Biała.

Zarząd - organ wykonawczy w Spółce. Jego kadencja zgodnie ze Statutem Spółki wynosi 3 lata, a w skład Zarządu wchodzi 2 członków, w tym Prezes i Wiceprezes. W skład Zarządu wchodzi:

Renata Samson - **Prezes Zarządu**

Piotr Lewandowski - **Wiceprezes Zarządu**

Wielkość przedsiębiorstwa:

PreZero Bielsko-Biała S.A. na dzień sporządzania niniejszej deklaracji środowiskowej, zgodnie z kryteriami Ustawy z dnia 6 marca 20018 r. – Prawo Przedsiębiorców (Dz.U. z 2019 r. poz. 1292), zalicza się do kategorii średnich przedsiębiorstw.

Powiązania i współzależności kapitałowe:

Dane wspólników Spółki PreZero Bielsko-Biała S.A.:

- > PreZero Polska Sp. z o.o.,
- > Gmina Bielsko-Biała.

PreZero Bielsko-Biała S.A. nie posiada Spółek zależnych w rozumieniu przepisów prawa handlowego.

Grupa PreZero:

PreZero należy do Grupy Schwarz i aktywnie działa na arenie międzynarodowej zajmując się gospodarką odpadami i usługami ochrony środowiska. Działania PreZero obejmują pełen łańcuch systemu gospodarki odpadami, od selektywnej zbiórki do recyklingu, tworząc świat gospodarki cyrkularnej, w którym odpady traktowane są jak cenne surowce.

Firma świadczy usługi związane z zagospodarowaniem zarówno odpadów komunalnych, jak i przemysłowych, w tym również odpadów niebezpiecznych. Oferuje rozwiązania dostosowane do specyficznych potrzeb każdego klienta – począwszy od usług doradczych, poprzez odbiór i transport odpadów i surowców, aż po segregację, recykling i zagospodarowanie końcowe w naszych własnych instalacjach i przedsiębiorstwach partnerskich.

W 2021 r. Grupa PreZero przejęła od Grupy SUEZ zakłady w Niderlandach, Luksemburgu, Niemczech i Polsce. Po tej transakcji Grupa PreZero zatrudnia w sumie około 13 000 osób w około 180 zakładach w Niemczech, Polsce, Niderlandach, Belgii, Luksemburgu, Szwecji, Austrii, Włoszech i USA.

PreZero Bielsko-Biała S.A.:

Na początku istnienia Firma świadczyła usługi jako Miejskie Przedsiębiorstwo Oczyszczania (MPO), które po 20 latach przekształciło się w Miejskie Przedsiębiorstwo Techniki Sanitarnej (MPTS). Od 1991 r. Firma działała jako zakład budżetowy Gminy Bielsko-Biała pod nazwą Zakład Oczyszczania Miasta. W 1998 r. zakład ten został przekształcony w Spółkę Akcyjną. W grudniu 2001 r. została podpisana umowa sprzedaży akcji Spółki pomiędzy Gminą Bielsko-Biała, a Spółką ASMABEL, należąca do firmy SITA Polska. W styczniu 2003 r. uchwałą Walnego Zgromadzenia Akcjonariuszy nazwa Firmy została zmieniona na SITA Zakład Oczyszczania Miasta Spółka Akcyjna. Włączenie Zakładu Oczyszczania Miasta S.A. do koncernu SITA Polska Sp. z o.o. pozwoliło Spółce na wprowadzenie wcześniej już sprawdzonych rozwiązań, a tym samym na rozwój firmy i znaczne podniesienie jakości usług. W październiku 2016 roku uchwałą Walnego Zgromadzenia Akcjonariuszy nazwa Firmy została zmieniona na SUEZ Bielsko-Biała Spółka Akcyjna. 1 czerwca 2021 roku PreZero przejęło spółki w Polsce działające w sektorze gospodarowania odpadów i recyklingu, zmieniając nazwę na PreZero Bielsko-Biała S.A.

Obecnie firma świadczy usługi w zakresie zbierania i transportu odpadów komunalnych oraz przemysłowych, wywozu nieczystości płynnych, letniego i zimowego utrzymania dróg, ulic, placów, parkingów oraz utrzymania terenów zieleni.

Spółka podejmuje działania mające na celu wzmocnienie swojej pozycji na rynku poprzez:

- > utrzymanie wysokiej jakości usług,
- > unowocześnienie i rozszerzenie usług,
- > zwiększenie rozpoznawalności wizerunku Spółki,
- > kształtowanie świadomości ekologicznej i promowanie zachowań prośrodowiskowych.

3. Zakres działalności PreZero Bielsko-Biała S.A.

Odbiór i transport odpadów komunalnych

Główną działalnością Spółki jest odbiór odpadów komunalnych z terenu gminy Bielsko-Biała. Optymalizacja procesów zbiórki odpadów, zaawansowane systemy monitorowania, specjalistyczny sprzęt oraz sprawdzone rozwiązania transportowania pozwalają na minimalizację kosztów i emisji. Odpady komunalne są dostarczane bezpośrednio do instalacji końcowej znajdującej się na terenie gminy Bielsko-Biała.



Odbiór odpadów przemysłowych

Odpady przemysłowe niebezpieczne i inne niż niebezpieczne są zbierane zgodnie z decyzją na zbieranie odpadów. Odpady są odbierane i dostarczane do instalacji końcowej z gwarancją spełnienia wszystkich wymagań formalno-prawnych.



Letnie i zimowe utrzymanie dróg, terenów zieleni

Dodatkową działalnością Spółki jest letnie utrzymanie terenów zieleni. Wyspecjalizowana kadra i specjalistyczny sprzęt w pełni realizuje zlecane przez gminę Bielsko-Biała zadania utrzymania czystości dróg, chodników, przejść podziemnych. Zimą prowadzone są działania związane z zimowym utrzymaniem dróg poprzez monitorowanie, zarządzanie i interwencję w terenie. Specjalistyczny sprzęt oraz warunki techniczne do przechowywania soli pozwalają na optymalizację procesu i efektywne wykorzystanie surowców do usuwania zalegającego na drogach śniegu.



4. Społeczna odpowiedzialność i troska o środowisko

Najważniejszym zadaniem Grupy PreZero jest ograniczanie ilości odpadów trafiających na składowisko odpadów. W tym celu odebrane odpady komunalne przekazywane są do Instalacji Komunalnych oraz innych wyspecjalizowanych zakładów, gdzie są one poddawane procesom odzysku. Rozwijając się zgodnie z tą ideą umiejętnie łączymy ekologię i wymagania stawiane przez prawo.

Jako Spółka działająca w branży o szczególnym znaczeniu dla środowiska, staramy się popularyzować proekologiczny styl życia wśród dorosłych, młodzieży i dzieci, a także angażować społeczność do aktywnej ochrony środowiska. W dążeniu do promocji ekologii PreZero Bielsko-Biała S.A. stawia na aktywne uczestnictwo w akcjach edukacyjnych i promocyjnych.



Przykładowe akcje edukacyjno-ekologiczne zrealizowane w latach 2017-2022:

- > XII Festiwal Dobrej Energii w ramach konkursu Szanuj Energię chroń klimat i warsztaty w klasach 7-8 w ramach konkursu „Przybij Piątkę z PreZeroHero”,
- > XIII Festiwal Dobrej Energii w ramach konkursu Szanuj Energię chroń klimat i warsztaty w klasach 1-3.
- > Ziemię oczyszczamy więc z Siłą baterie zbieramy.
- > Miasto nie truje bo segreguje.
- > Posprzątajmy razem naszą planetę.
- > Piknik rodzinny w Lipniku.
- > Maluch na nakrętce.
- > Maskomaty.
- > Hot 16.
- > 5 frakcji w akcji - gra mobilna na smartfony.
- > WyBBieram czyste miasto.
- > Teledysk 4 kolory segreguj z PreZero.
- > 27 Ogólnopolskie Dni Bezpieczeństwa, Kultury Ruchu i Ratownictwa Drogowego organizowane przez Fundację Na Rzecz Bezpieczeństwa Ruchu Drogowego.
- > EKO-Ambasadorzy.



W roku 2022 rozpoczęliśmy nowy projekt skierowany do uczniów szkół podstawowych z Gminy Bielsko-Biała. W każdej szkole powołano EKO - Ambasadorów, którymi zostali uczniowie danej szkoły. EKO-Ambasadorzy zostali formalnie powołani do tej roli i ich zadaniem jest wspólne realizowanie zaplanowanych działań. Naszą strategią długoterminową jest to, by nasi EKO - Ambasadorzy stali się samodzielnymi liderami ekologii w swoich lokalnych społecznościach i by swoją postawą i determinacją wpływali na świadomość ekologiczną swoich kolegów i koleżanek. Eko - inicjatywy kierowane do uczniów za pośrednictwem EKO - Ambasadorów mogą zwiększyć swój zasięg i skuteczność poprzez tworzenie kanałów komunikacyjnych, jakimi posługują się uczniowie. W ramach naszego projektu wspieramy najaktywniejszych szkół i EKO Ambasadorów.

Do tej pory wspólnie zrealizowaliśmy działania dotyczące sprzątania świta, zbiórki makulatury oraz nagraliśmy klip wakacyjny "Cztery kolory - segreguj z PreZero" promujący prawidłową selektywną zbiórkę odpadów. Klip powstał w ramach XII Festiwalu Dobrej Energii.

Głównym założeniem programu jest nawiązanie stałej współpracy z bielskimi szkołami

poprzez działania edukacyjne i promocyjne dla wykształcenia prawidłowych nawyków i zachowań u uczniów. Program ma na celu poszerzenie wiedzy związanej z prawidłową zbiórką odpadów oraz utrwalenie prawidłowych postaw dla minimalizacji ilości wytwarzanych odpadów.

Spółka wraz z partnerami lokalnymi przeprowadziła kilka znaczących akcji plenerowych, w tym:

- > XII Festiwal Dobrej Energii - udział w ekopikniku, gry zabawy z uczniemu bielskich szkół
- > EKO - Ambasadorzy – promowanie prawidłowych postaw poprzez wspólne działania w wybranych szkołach na terenie gminy Bielsko-Biała.



5. System Zarządzania Środowiskowego

W roku 2017 decyzją Zarządu firma rozpoczęła prace nad wdrożeniem Zintegrowanego Systemu Zarządzania wg norm: PN-EN ISO 14001:2015, PN-N 18001:2004 oraz standardu EMAS, czego efektem było (w III kwartale 2019 r.) uzyskanie Certyfikatu Systemu Zarządzania na zgodność z ww. standardami. W roku 2020 Spółka wdrożyła wymagania nowej normy PN-ISO 45001:2018, co zostało potwierdzone wydaniem certyfikatu zgodności z dnia 06.11.2020 r.

Wdrożony i certyfikowany system zarządzania zobowiązuje naszą organizację i wszystkich pracowników do świadomego podejmowania działań na rzecz ograniczania negatywnego oddziaływania na środowisko naturalne poprzez sterowanie operacyjne wyznaczonymi znaczącymi aspektami środowiskowymi.

Wyrazem troski o środowisko jest nie tylko zakres świadczonych przez naszą firmę usług, ale również podejmowane działania zmierzające do prowadzenia jej w sposób, który pozwoli na maksymalne ograniczenie ilości odpadów przekazywanych na składowiska odpadów komunalnych.

System Zarządzania Środowiskowego jest wdrożony w całym obszarze działalności firmy PreZero Bielsko-Biała S.A. dla lokalizacji (obiektu) wskazanej w punkcie 2 niniejszej deklaracji środowiskowej i uwzględnianastępujący zakres prowadzonej działalności, w tym rejestracji w EMAS:

**zbieranie i transport odpadów, wywóz nieczystości płynnych,
letnie i zimowe utrzymanie dróg, ulic, placów, parkingów, utrzymanie zieleni.**

System Zarządzania Środowiskowego firmy jest oparty na zastosowaniu podejścia procesowego, którego elementem jest zidentyfikowanie i zarządzanie procesami zachodzącymi w organizacji.

Udokumentowany, wdrożony i certyfikowany przez międzynarodową jednostkę certyfikującą TUV NORD POLSKA Sp. z o.o. System Zarządzania Środowiskowego zobowiązuje naszą organizację i wszystkich pracowników do świadomego podejmowania działań na rzecz optymalizacji prowadzonych procesów, jak również ograniczania negatywnego oddziaływania na środowisko naturalne. Dowodem proekologicznego charakteru oraz transparentności podejmowanych działań jest poddanie organizacji dobrowolnemu udziałowi w systemie ekzarządzania i audytu w we wspólnocie EMAS zgodnie z Rozporządzeniem Parlamentu Europejskiego i Rady (WE) nr 1221/2009 z dnia 25 listopada 2009 r.,

z uwzględnieniem Rozporządzenia Komisji (UE) 2017/1505 z dnia 28 sierpnia 2017 r. zmieniające załączniki I, II i III oraz załącznika IV Rozporządzenia Komisji (UE) 2018/2026 z dnia 19 grudnia 2018 r., którego efektem jest rejestracja firmy PreZero Bielsko-Biała S.A. w prowadzonym przez Generalną Dyрекcję Ochrony Środowiska - Krajowym Rejestrze Systemu EMAS numerem: PL 2.24-022-88. Dowodem zgodności prowadzonych przez nas działań w

zakresie ochrony środowiska jest uzyskany przez naszą organizację Certyfikaty Zgodności z wymaganiami standardów środowiskowych: PN-EN ISO 14001:2015, EMAS oraz systemu zarządzania bezpieczeństwem i higieną pracy wg PN-ISO 45001:2018.



TUV NORD

CERTYFIKAT

dla Systemu Zarządzania wg
PN-EN ISO 14001:2015

Zgodnie z procedurą TÜV NORD Polska Sp. z o.o. zakłada się niniejszym, że

PreZero Bielsko-Biala S.A.
ul. Reksia 6, PL / 43-300 Bielsko Biala

**pre
zero**

skosuje system zarządzania zgodnie z powyższą normą w zakresie:

**Zbieranie i transport odpadów, wywóz nieczystości płynnych,
letnie i zimowe utrzymanie dróg, ulic, placów, parkingów, utrzymanie zieleni.**

Numer rejestracyjny certyfikatu: AC090 104/1885/4987/2019 Ważny od: 22-11-2022
Protokół z audytu nr: PL4967/2022 Ważny do: 21-11-2028

Gruber
Kierownik Jednostki Certyfikującej
TUV NORD Polska Sp. z o.o.

Katowice, 21-11-2022

Certyfikacja została przeprowadzona i jest systematycznie nadzorowana zgodnie z procedurą audytową i certyfikacyjną TÜV NORD Polska Sp. z o.o.

TÜV NORD Polska Sp. z o.o. ul. Mickiewicza 29 40-085 Katowice www.tuv-nord.pl




TUV NORD

CERTYFIKAT

dla Systemu Zarządzania wg
PN-ISO 45001:2018

Zgodnie z procedurą TÜV NORD Polska Sp. z o.o. zakłada się niniejszym, że

PreZero Bielsko-Biala S.A.
ul. Reksia 6, PL / 43-300 Bielsko Biala

**pre
zero**

skosuje system zarządzania zgodnie z powyższą normą w zakresie:

**Zbieranie i transport odpadów, wywóz nieczystości płynnych,
letnie i zimowe utrzymanie dróg, ulic, placów, parkingów, utrzymanie zieleni.**

Numer rejestracyjny certyfikatu: AC090 126/1885/4987/2019 Ważny od: 22-11-2022
Protokół z audytu nr: PL4967/2022 Ważny do: 21-11-2028

Gruber
Kierownik Jednostki Certyfikującej
TUV NORD Polska Sp. z o.o.

Katowice, 21-11-2022

Certyfikacja została przeprowadzona i jest systematycznie nadzorowana zgodnie z procedurą audytową i certyfikacyjną TÜV NORD Polska Sp. z o.o.

TÜV NORD Polska Sp. z o.o. ul. Mickiewicza 29 40-085 Katowice www.tuv-nord.pl




6. Polityka Zintegrowanego Systemu Zarządzania

Mając na uwadze specyfikę świadczonych usług w branży komunalnej, polegających na prowadzeniu usług na terenie miasta Bielsko-Biała oraz innych gmin, zgodność prowadzonych działań z wymaganiami prawnymi i kontraktowymi, troska o środowisko naturalne i wysokie standardy w zakresie bezpieczeństwa i higieny pracy jest nie tylko wymaganiem, ale priorytetem i nadrzędnym celem PreZero Bielsko-Biała S.A., będącym istotnym elementem kształtowania wizerunku i jakości świadczonych usług na rzecz Klientówi mieszkańców obsługiwanych terenów.

Uwzględniając kontekst organizacji oraz wymagania i oczekiwania stron zainteresowanych, Zarząd Firmy zobowiązuje się do:

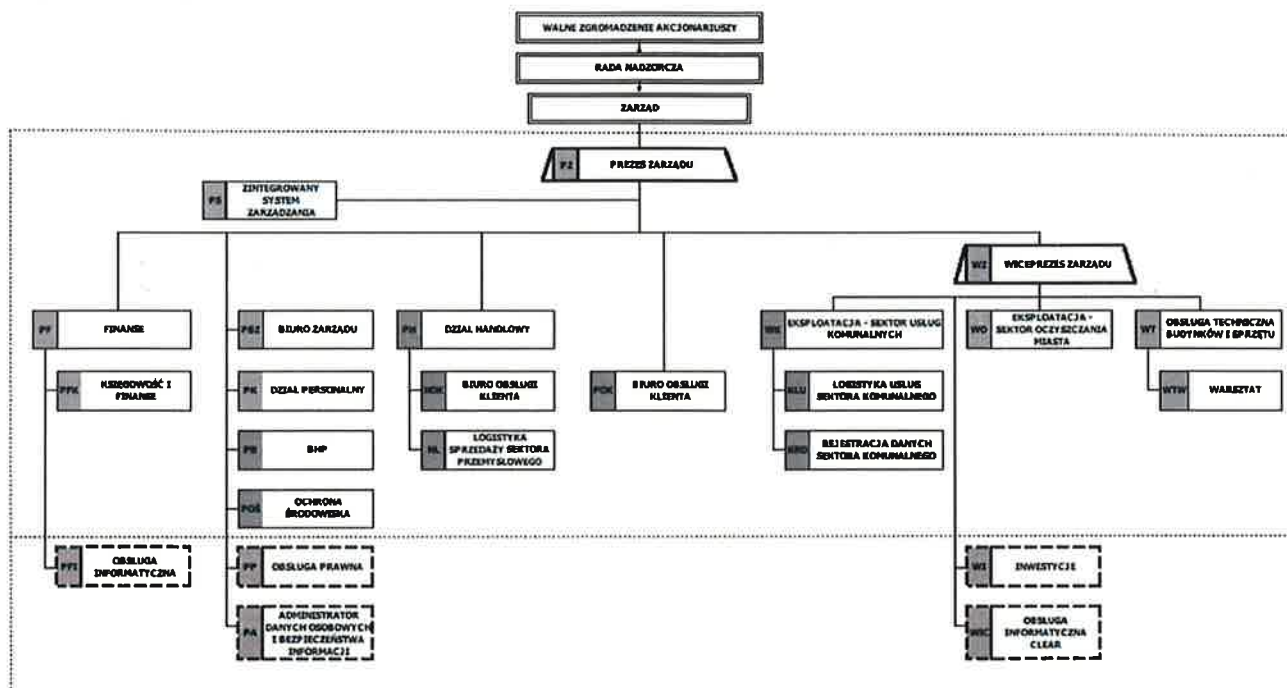
- > ochrony środowiska, w tym do zapobiegania zanieczyszczeniom,
- > spełniania zobowiązań dotyczących zgodności - uwzględniając wymagania prawne i inne, w tym wymagań stron zainteresowanych w obszarze zarówno środowiskowym jak i BHP,
- > ciągłego doskonalenia Zintegrowanego Systemu Zarządzania, w tym dążenia do stałej poprawy stanu BHP oraz środowiskowych efektów działalności, poprzez stosowanie nowoczesnych rozwiązań technicznych i organizacyjnych w procesach realizacji usług,
- > zapewnienia bezpiecznych i higienicznych warunków pracy w celu zapobiegania związanym z pracą urazom i dolegliwościom zdrowotnym oraz zapobiegania wypadkom przy pracy, chorobom zawodowym i zdarzeniom potencjalnie wypadkowym poprzez modernizację posiadanego sprzętu, stosowanych praktyk i technologii,
- > eliminowania zagrożeń i ograniczania ryzyk dotyczących BHP,
- > konsultacji i współdziałania pracowników oraz ich przedstawicieli,
- > zapewnienia odpowiednich zasobów i środków do wdrażania niniejszej polityki, w tym zwiększania nakładów na poprawę warunków bezpieczeństwa wykonywanych prac,
- > podnoszenia kwalifikacji oraz uwzględniania roli pracowników i ich angażowania do działań na rzecz bezpieczeństwa i higieny pracy poprzez szkolenia, działania motywacyjne oraz współuczestnictwo w zarządzaniu BHP,
- > podejmowania działań i akcji propagujących selektywną zbiórkę odpadów wśród Klientów i mieszkańców obsługiwanych gmin,
- > ograniczanie negatywnego oddziaływania na środowisko, w szczególności poprzez redukcję wielkości emisji z pojazdów poprzez stałą modernizację taboru oraz utrzymanie go w należyтым stanie technicznym i optymalizację tras uwzględniając tzw. bliskość w odniesieniu do gospodarowania zebranymi odpadami.

Nasze działania są prowadzone w sposób celowy i zorganizowany, wdrażając, stosując i doskonaląc metody zarządzania w obszarze ochrony środowiska i BHP zgodnie z wymaganiami norm PN-EN ISO 14001:2015, PN-ISO 45001:2018 oraz wymaganiami standardu EMAS. Skala prowadzonej działalności, charakter branży oraz społeczna odpowiedzialność obliguje Spółkę do godzenia korzyści zarówno dla Firmy, naszych Klientów, jak również pracowników oraz zewnętrznych stron zainteresowanych.

Polityka ZSZ została zakomunikowana wszystkim pracownikom pracującym w organizacji i w jej imieniu, jest publicznie dostępna oraz okresowo przeglądana pod kątem jej przydatności i adekwatności.

7. Struktura odpowiedzialności i uprawnień

Struktura organizacyjna firmy PreZero Bielsko-Biała S.A. została tak pomyślana, aby zapewnić sprawne i efektywne wykorzystanie wiedzy i kompetencji poszczególnych pracowników - w celu realizacji powierzonych zadań, przy jednoczesnym zapewnieniu klarownego podziału zadań, kompetencji i odpowiedzialności. Poniższy schemat organizacyjny jest graficznym odzwierciedleniem struktury organizacyjnej firmy:



W celu zapewnienia skutecznego i efektywnego funkcjonowania ZSZ i EMAS Zarząd określił i zakomunikował pracownikom zakresy uprawnień i odpowiedzialności.

W związku z wdrożeniem Zintegrowanego Systemu Zarządzania i EMAS Zarząd powołał Pełnomocnika ds. ZSZ i EMAS, który obok dotychczasowych zadań i odpowiedzialności odpowiedzialny jest za koordynowanie, monitorowanie i nadzorowanie działań oraz doskonalenie Zintegrowanego Systemu Zarządzania i EMAS w PreZero Bielsko-Biała S.A. poprzez planowanie auditów sprawdzających, przeglądów systemu, wdrażanie działań korekcyjnych, korygujących lub zapobiegawczych. Odpowiedzialny jest on również za bieżącą współpracę ze stronami zewnętrznymi w sprawach ZSZ i EMAS.

8. Komunikacja

Proces komunikacji stanowi proces przyjmowania, opracowywania i przekazywania informacji. Ze względu na duże zaangażowanie Kierownictwa firmy w funkcjonowanie poszczególnych procesów zachodzących w organizacji proces komunikacji wewnętrznej jest sprawny i efektywny. Komunikacja wewnętrzna w obszarze funkcjonującego Systemu Zarządzania obejmuje komunikowanie kluczowych informacji dotyczących sprawnego funkcjonowania systemu tj.:

- > Polityka Zintegrowanego Systemu Zarządzania,
- > cele środowiskowe i BHP,
- > aspekty środowiskowe, w tym aspekty znaczące I i II kategorii,
- > analiza ryzyk i szans związanych z prowadzoną działalnością,
- > wykaz stron zainteresowanych wraz z ich wymaganiami,
- > wyniki oceny ryzyka zawodowego oraz zasady prowadzenia prac i działań związanych ze znaczącymi zagrożeniami BHP,
- > wyniki badań i pomiarów czynników szkodliwych w środowisku pracy,
- > wymagania prawne i inne, do których organizacja się zobowiązała,
- > zakres i wyniki ustanowionego w organizacji Regulaminu Motywowania Pracowników do Bezpiecznej Pracy,
- > planowane audyty oraz ich wyniki,
- > ocena skuteczności ZSZ oraz ustalenia z Przeglądu Zarządzania,
- > wewnętrzne akty normatywne Spółki,
- > umowy, których ustalenia są wiążące i mogą mieć wpływ na działanie poszczególnych służb w organizacji,
- > zezwolenia i decyzje urzędowe (jeśli dotyczy),
- > kwalifikacja i ocena podwykonawców i dostawców,
- > wymagania zawarte w dokumentacji ZSZ,
- > roczne plany szkoleń.

Komunikacja wewnętrzna ze względu na wagę przekazywanej informacji w PreZero Bielsko-Biała S.A. przyjmuje formę:

- > dwustronnej wymiany informacji – w postaci spotkań Zarządu, Kierowników, Przedstawicieli Pracowników, w tym Związków Zawodowych, auditów wewnętrznych, Przeglądu Zarządzania oraz bezpośrednich rozmów z przełożonymi lub Pełnomocnikiem ds. ZSZ i EMAS,
- > pozyskiwania informacji standardowych – wynikających z wewnętrznych uregulowań w organizacji (sprawozdawczość z bieżącej działalności i/lub funkcjonowania ZSZ) lub będących następstwem wezwania przełożonego lub Pełnomocnika ds. ZSZ i EMAS,
- > otrzymywania informacji niestandardowych – związanych z funkcjonowaniem organizacji, w szczególności dotyczących sytuacji awaryjnych lub awarii środowiskowych, zagrożeń związanych z bezpieczeństwem i higieną pracy i metod ich przeciwdziałania, sytuacji mających wpływ na zdrowie i życie ludzkie i/lub pogorszenie/zniszczenie mienia Spółki,
- > informowania – jednostronnej informacji, z którą powinni zapoznać się pracownicy firmy i jeśli ma to zastosowanie inne osoby, w tym podwykonawcy,
- > wniosków, propozycji i skarg pracowników – jednostronnej informacji, w szczególności w obszarze bezpieczeństwa i higieny pracy, przekazywanej w formie pisemnej przez pracowników bezpośrednio działającemu w zakładzie Społecznemu Inspektorowi Pracy do bezpośredniego przełożonego

sprawującego nadzór nad pracownikiem oraz w uzasadnionych sytuacjach bezpośrednio do przedstawiciela Służby BHP w przypadku wyczerpania wcześniejszych kanałów komunikacji.

Niezależnie od prowadzonego procesu komunikacji wewnętrznej utrzymywane są narzędzia, w tym są określone odpowiedzialności i uprawnienia w obszarze **komunikacji z zewnętrznymi stronami zainteresowanymi**. Komunikacja ta odbywa się w formie:

- > rozmów handlowych – organizowanych w ramach bieżącej działalności,
- > publikacji informacji dotyczących SZŚ, w szczególności Deklaracji Środowiskowej,
- > spotkań informacyjnych – organizowanych w ramach potrzeb wynikających z bieżącej działalności lub będących następstwem skarg, interwencji i reklamacji,
- > prowadzonych kampanii ekologicznych i edukacyjnych,
- > informacji zamieszczanych na stronie internetowej Spółki i Grupy PreZero – dotyczących firmy, systemu, w tym wymagań BHP i ochrony środowiska dla podwykonawców itp.,
- > pism przychodzących/wychodzących,
- > reklamacji klientów oraz skarg.

Zarząd firmy PreZero Bielsko-Biała S.A. podjął decyzję, że informacje dotyczące znaczących aspektów środowiskowych organizacji są publikowane na zewnątrz w formie Deklaracji Środowiskowej udostępnianej na stronie internetowej Spółki oraz bezpośrednio w siedzibie firmy.

Pełnomocnik ds. ZSZ i EMAS zobowiązany jest do corocznego uaktualnienia Deklaracji Środowiskowej i zapewnia jej zatwierdzenie przez Weryfikatora Środowiskowego EMAS.

O zakresie i formie udostępnianych informacji decyduje każdorazowo Zarząd. Deklaracja Środowiskowa przed opublikowaniem winna zostać zatwierdzona przez Zarząd firmy oraz zweryfikowana przez uprawnionego Weryfikatora EMAS, a w przypadku pierwszej weryfikacji – po rejestracji Generalnej Dyrekcji Ochrony Środowiska.

9. Aspekty środowiskowe

Meritum systemu zarządzania środowiskowego i standardu EMAS jest identyfikacja aspektów środowiskowych w organizacji, ich ocena i wyznaczanie tzw. aspektów znaczących, które:

- > są podstawą do wyznaczania celów, programów i zadań środowiskowych,
- > stanowią punkt wyjścia przy ustanawianiu Polityki Środowiskowej, stanowią odniesienie do sterowania operacyjnego.

W Zintegrowanym Systemie Zarządzania Spółki PreZero Bielsko-Biała S.A. ustanowiono, wdrożono i utrzymuje się procedurę identyfikowania i oceny aspektów środowiskowych, która obejmuje:

- > identyfikację aspektów środowiskowych związanych z realizacją usług, w tym aspekty bezpośrednie i pośrednie,
- > ocenę zidentyfikowanych aspektów środowiskowych, w tym ocenę zgodności z mającymi zastosowanie wymaganiami prawnymi i innymi, do których organizacja się zobowiązała,
- > wyznaczanie aspektów środowiskowych, które mają lub mogą mieć znaczący wpływ na środowisko,
- > dokumentowanie informacji dotyczących aspektów środowiskowych oraz bieżącej aktualizacji tych informacji,
- > sterowanie operacyjne znaczącymi aspektami środowiskowymi,
- > przegląd i aktualizację aspektów środowiskowych oraz sterowania operacyjnego.

Identyfikacja i ocena aspektów środowiskowych dokonywana jest przy współudziale kierowników poszczególnych komórek organizacyjnych w oparciu o doświadczenia nabyte w trakcie realizacji procesu, dobrą praktykę oraz wymagania prawne, środowiskowe oraz inne wynikające z realizacji procesu, uwzględniając kontekst organizacji oraz wymagania stron zainteresowanych.

Identyfikacja i ocena aspektów środowiskowych obejmuje zarówno:

- > **bezpośrednie aspekty środowiskowe** – są związane z działalnością, produktami i usługami organizacji, nad którymi sprawuje ona bezpośrednią kontrolę zarządczą i dotyczą między innymi:
 - emisji do powietrza
 - uwalniania do wód,
 - cyklu życia wyrobu/usługi tj. planowanie działań, metody realizacji działań, transport, recykling, ponowne użycie – odpowiednio dla charakteru świadczonej usługi,
 - korzystania z gruntów i ich zanieczyszczenia,
 - zużycia energii i zasobów naturalnych (w tym wody, flory i fauny) i surowców,
 - wykorzystywania dodatków i środków pomocniczych, a także półproduktów,
 - problemów lokalnych (hałasu, wibracji, nieprzyjemnych zapachów, pyłu, efektów wizualnych itd.),
 - zagadnień związanych z transportem (zarówno w odniesieniu do towarów, jak i usług),
 - zagrożeń związanych z wypadkami środowiskowymi i wpływów wynikających lub mogących wynikać ze skutków incydentów, wypadków i potencjalnych sytuacji nadzwyczajnych,
 - wpływu na różnorodność biologiczną.
- > **pośrednie aspekty środowiskowe** – mogą wynikać z relacji organizacji ze stronami trzecimi, na które organizacja może mieć pewien wpływ, mogą one obejmować m.in.:
 - kwestie związane z cyklem życia wyrobów i usług, na które organizacja może wpływać (nabywanie surowca, projektowanie, zakupy i zamówienia, produkcję, transport, użytkowanie, wycofywanie z eksploatacji i końcowe unieszkodliwianie),
 - inwestycje kapitałowe, udzielanie pożyczek oraz usługi ubezpieczeniowe,
 - nowe rynki,
 - wybór i strukturę usług (np.: transport),
 - decyzje administracyjne i planistyczne,
 - strukturę oferty produktów,
 - efekty działalności środowiskowej i praktyki wykonawców, podwykonawców, dostawców i poddostawców.
- > **awaryjne aspekty środowiskowe** – takie, które nie są elementem normalnej pracy zakładu, ale mogące wystąpić w sytuacjach awaryjnych i obejmują one m.in.:
 - ryzyko wypadków środowiskowych i wpływów wynikających lub mogących wynikać ze skutków wydarzeń, wypadków i potencjalnych sytuacji awaryjnych.

Ocena i kwalifikacja ryzyka związanego z aspektami środowiskowymi wykonywana jest metodą szacowania ryzyka „Risk Score”, opartą na punktowej ocenie parametru wg następujących kryteriów:

Szkody/korzyści w środowisku (stopień wpływu danego aspektu na środowisko) – A		
10	bardzo duży	Poważna katastrofa ekologiczna/przełomowe korzyści dla środowiska
8	duży	Katastrofa ekologiczna/znaczące korzyści dla środowiska
6	średni	Istotny uszczerbek w środowisku lub złamanie literalnych wymagań prawnych w danym obszarze ochrony środowiska/duże korzyści dla środowiska
4	mały	Incydent środowiskowy o niewielkim zasięgu i skali/umiarkowane korzyści dla środowiska
2	bardzo mały	Wpływ jest niewielki, niewielkie korzyści dla środowiska
1	mikro	Wpływ jest tak niewielki, że oddziałuje na środowisko w sposób niedostrzegalny zarówno korzystny jak też niekorzystny
Częstotliwość (prawdopodobieństwo) wystąpienia aspektu środowiskowego – B		
7	ciągła	Wpływ występuje stale (24h/dobę)
6	bardzo częsta	Wpływ występuje stale w trakcie realizacji procesu
5	częsta	Wpływ występuje codziennie w procesie, jednak nie w sposób ciągły
4	sporadyczna	Wpływ występuje raz na tydzień
3	okazjonalna	Wpływ występuje raz na miesiąc
2	minimalna	Nie więcej niż kilka razy rocznie
1	nieprawdopodobna	Wpływ nigdy nie wystąpił lub prawdopodobieństwo wystąpienia jest bardzo małe
Możliwość wykrycia zagrożenia (czas reakcji) – C		
4	bardzo mała	Wykrycie zagrożenia jest niemożliwe lub z dużym opóźnieniem, np. gdy widoczne są skutki w elementach środowiska
3	mała	Możliwość wykrycia zagrożenia jest niewielka
2	średnia	Możliwość wykrycia zagrożenia jest duża
1	duża	Zagrożenie jest identyfikowane w chwili wystąpienia
Odwracalność aspektu lub wpływu/oddziaływania w środowisku - D		
4	nie	Wpływ aspektu na środowisko nie jest w pełni odwracalne
2	tak, trudne lub kosztowne	Wpływ aspektu na środowisko jest w pełni odwracalne, ale trudne lub kosztowne
1	tak	Wpływ aspektu lub wpływu na środowisko jest w pełni odwracalne
Skala działalności, w której występuje aspekt środowiskowy - E		
4	duża	Duże przedsiębiorstwo (250 i więcej osób zatrudnionych)
3	średnia	Średnie przedsiębiorstwo (50-249 osób zatrudnionych)
2	mała	Małe przedsiębiorstwo (10-49 osób zatrudnionych)
1	znikoma	Mikroprzedsiębiorstwo (1-9 osób zatrudnionych)
Wrażliwość środowiska lokalnego, regionalnego, globalnego – F		
1	bardzo mała	Ze względu na miejsce występowania aspektu oraz walory środowiskowe występuje bardzo mała wrażliwość środowiska (np. teren przemysłowy, natura 2000)
2	mała	Ze względu na miejsce występowania aspektu oraz walory środowiskowe występuje mała wrażliwość środowiska (np. teren przemysłowy, natura 2000)

3	średnia	Ze względu na miejsce występowania aspektu oraz walory środowiskowe występuje średnia wrażliwość środowiska lokalnego (np. teren przemysłowy, natura 2000)
4	duża	Ze względu na miejsce występowania aspektu oraz walory środowiskowe występuje duża wrażliwość środowiska lokalnego (np. teren przemysłowy, natura 2000)
Znaczenie dla zainteresowanych stron i pracowników organizacji - G		
1	małe	Aspekt i jego wpływ nie jest dostrzegalny przez strony zainteresowane
2	średnie	Aspekt i jego wpływ jest lub może być dostrzegalny przez strony zainteresowane, ale nie zidentyfikowano bezpośrednich wymagań w tym obszarze, nie zgłoszono skargi itp.
3	duże	Aspekt i jego wpływ jest dostrzegalny przez strony zainteresowane, gdyż wyartykułowano jednoznaczne wymagania dla danego aspektu
4	bardzo duże	Aspekt i jego wpływ jest dotkliwy dla stron zainteresowanych i wymaga reakcji
Istnienie stosownych przepisów w dziedzinie środowiska i ich wymagań oraz konieczność wdrożenia stosownego monitorowania - H		
7	tak	Ustalono w przepisach prawnych lub innych kryteria monitorowania lub pomiaru aspektu środowiskowego
0	nie	Brak ustalonych kryteriów prawnych lub innych dotyczących monitorowania lub pomiaru aspektu środowiskowego

Obliczanie Ryzyka Całkowitego (R):

$$R = A \cdot (B + C + D + E + F + G + H)$$

A - Możliwość wyrządzenia szkód w środowisku (stopień wpływu danego aspektu na środowisko)

B - Częstotliwość (prawdopodobieństwo) wystąpienia aspektu środowiskowego

C - Możliwość wykrycia zagrożenia (czas reakcji)

D - Odwracalność aspektu lub wpływu w środowisku

E - Skala działalności, w której występuje aspekt środowiskowy
F - Wrażliwość środowiska lokalnego, regionalnego, globalnego

G - Znaczenie dla zainteresowanych stron i pracowników organizacji

H - Istnienie stosownych przepisów w dziedzinie środowiska i ich wymagań oraz konieczność wdrożenia stosownego monitorowania

Klasyfikacja Ryzyka oraz Ocena Aspektu Środowiskowego		
R	Ryzyko	Aspekt Środowiskowy
6 ÷ 24	małe	nieznaczący
25 ÷ 44	średnie	znaczący II kategorii
45 ÷ 96	duże	znaczący I kategorii

Uwaga: W przypadku, gdy w związku z danym aspektem środowiskowym ocena zgodności z mającymi zastosowanie wymaganiami prawnymi i innymi wskazuje na niezgodność, niezależnie od wyników punktowej oceny danego aspektu jest on oceniany jako Aspekt Znaczący I Kategorii.

Definicje Klasyfikacji Aspektów Środowiskowych:

Aspekt nieznaczący - aspekt środowiskowy, który ze względu na charakter lub skalę nie ma istotnego wpływu na środowisko.

Aspekt znaczący II kategorii - aspekt środowiskowy, który ma lub może mieć umiarkowany wpływ na środowisko i/lub ze względu na charakter, wymagania prawne i inne, wrażliwość środowiskową wymaga monitorowania.

Aspekt znaczący I kategorii - aspekt środowiskowy, który ma lub może mieć znaczący wpływ na środowisko i/lub występują niezgodności z obowiązującymi wymaganiami prawnymi i innymi, które odnoszą się do danego aspektu. Aspekty te stanowią punkt wyjścia do formułowania celów, zadań i programów środowiskowych, adekwatnie do potrzeb oraz możliwości finansowych, okoliczności biznesowych itp.

Aspekt Środowiskowy	Charakter wpływu	Proces występowania	Ocena zgodności	Ocena aspektu										Kategoria aspektu
				A	B	C	D	E	F	G	H	R		
Aspekty Negatywne - bezpośrednie														
wytwarzanie odpadów niebezpiecznych	obciążenie środowiska odpadami	realizacja usług, magazynowanie, obsługa techniczna	zgodny	4	1	1	1	3	1	2	7	64,00	Znaczący I Kategorii	
wytwarzanie ścieków przemysłowych z mycia pojazdów	zużycie zasobów naturalnych, zanieczyszczenie wód, obciążenie systemów kanalizacyjnych	obsługa techniczna	zgodny	4	5	1	1	3	1	1	7	76,00	Znaczący I Kategorii	
wytwarzanie ścieków technologicznych z mycia pojemników na odpady	zużycie zasobów naturalnych, zanieczyszczenie wód, obciążenie systemów kanalizacyjnych	realizacja usług, obsługa techniczna	zgodny	4	5	1	1	3	1	1	7	76,00	Znaczący I Kategorii	
wytwarzanie ścieków socjalno-bytowych	zużycie zasobów naturalnych, zanieczyszczenie wód, obciążenie systemów kanalizacyjnych	zarządzanie zasobami, klient, zakupy i podwykonawstwo	zgodny	1	5	1	1	3	1	1	7	19,00	Nieznaczący	
zużycie paliwa ON	zużycie zasobów naturalnych	realizacja usług	zgodny	4	6	1	1	3	1	1	0	52,00	Znaczący I Kategorii	
wytwarzanie odpadów innych niż niebezpieczne	obciążenie środowiska odpadami	zarządzanie zasobami, klient, realizacja usług, magazynowanie, zakupy i podwykonawstwo, obsługa techniczna	zgodny	2	3	1	1	3	1	2	7	36,00	Znaczący II Kategorii	
wytwarzanie odpadów komunalnych	obciążenie środowiska odpadami	zarządzanie zasobami, klient, realizacja usług, magazynowanie, zakupy i podwykonawstwo, obsługa techniczna	zgodny	2	3	1	1	3	1	2	7	36,00	Znaczący II Kategorii	

Aspekt Środowiskowy	Charakter wpływu	Proces występowania	Ocena zgodności	Ocena aspektu									Kategoria aspektu
				A	B	C	D	E	F	G	H	R	
zużycie energii elektrycznej	zużycie zasobów naturalnych	zarządzanie zasobami, klient, realizacja usług, magazynowanie, zakupy i podwykonawstwo, obsługa techniczna	zgodny	2	5	1	1	3	1	1	7	38,00	Znaczący II Kategorii
zużycie gazu ziemnego	zużycie zasobów naturalnych	obsługa techniczna	zgodny	2	5	1	1	3	1	1	7	38,00	Znaczący II Kategorii
zużycie energii pneumatycznej	zużycie zasobów naturalnych	obsługa techniczna	zgodny	1	5	1	1	3	1	1	7	19,00	Nieznaczący
zużycie energii cieplnej	zużycie zasobów naturalnych	obsługa techniczna	zgodny	2	5	1	1	3	1	1	0	24,00	Nieznaczący
zużycie paliwa PB/LPG	zużycie zasobów naturalnych	obsługa techniczna	zgodny	2	6	1	1	3	1	1	0	26,00	Znaczący II Kategorii
zużycie AdBlue	zużycie zasobów naturalnych	obsługa techniczna	zgodny	2	6	1	1	3	1	1	0	26,00	Znaczący II Kategorii
zużycie gazu CNG	zużycie zasobów naturalnych	obsługa techniczna	zgodny	2	6	1	1	3	1	1	0	26,00	Znaczący II Kategorii
zużycie gazów technicznych: tlen, acetylen, argon, azot itp.	zużycie zasobów naturalnych	prace spawalnicze	zgodny	2	6	1	1	3	1	1	0	26,00	Znaczący II Kategorii
zużycie energii chłodniczej	wpływ pośredni - emisje CO ₂ ,	klimatyzacja w pomieszczeniach	zgodny	2	5	1	2	3	1	1	0	26,00	Znaczący II Kategorii
popożarowe wody gaśnicze	zanieczyszczenie gruntu/układu kanalizacji	pożar i prowadzona akcja gaśnicza	zgodny	4	2	1	2	3	1	1	0	40,00	Znaczący II Kategorii
emisja zorganizowana węglowodorów alifatycznych ze zbiornika oleju napędowego	zanieczyszczenie powietrza	magazynowanie oleju napędowego - tankowanie zbiorników	zgodny	2	4	2	2	3	1	1	0	26,00	Znaczący II Kategorii
emisja zorganizowana węglowodorów alifatycznych w czasie tankowania oleju napędowego do pojazdów	zanieczyszczenie powietrza	tankowanie pojazdów i urządzeń	zgodny	2	4	2	2	3	1	1	0	26,00	Znaczący II Kategorii
zużycie soli drogowej/ roztworu soli	zużycie zasobów naturalnych	realizacja usług, obsługa techniczna	zgodny	2	5	1	2	3	1	1	0	26,00	Znaczący II Kategorii
zużycie innych kruszyw np. piasek	zużycie zasobów naturalnych	realizacja usług, obsługa techniczna	zgodny	2	5	1	2	3	1	1	0	26,00	Znaczący II Kategorii
przedostanie się odcieków solanki do gleby, wody	zanieczyszczenie środowiska	realizacja usług, obsługa techniczna	zgodny	2	2	1	2	3	1	1	0	20,00	Nieznaczący

Aspekt Środowiskowy	Charakter wpływu	Proces występowania	Ocena zgodności	Ocena aspektu								Kategoria aspektu	
				A	B	C	D	E	F	G	H		R
emisja odorów	uciążliwość dla pracowników, sąsiadów, klientów	realizacja usług	zgodny	2	5	1	1	3	1	1	0	24,00	Nieznaczący
emisja zanieczyszczeń do powietrza pyłów i gazów ze spalin	zanieczyszczenie środowiska	realizacja usług, obsługa techniczna	zgodny	2	5	2	2	3	1	1	0	28,00	Znaczący II Kategorii
emisja niezorganizowana zanieczyszczeń do powietrza z procesu spawania	zanieczyszczenie środowiska	obsługa techniczna	zgodny	2	4	2	2	3	1	1	0	26,00	Znaczący II Kategorii
emisja zorganizowana zanieczyszczeń do powietrza z kotła grzewczego CO/CWO	zanieczyszczenie środowiska	obsługa techniczna	zgodny	2	4	2	2	3	1	1	0	26,00	Znaczący II Kategorii
emisja zorganizowana zanieczyszczeń do powietrza z odciągów spalin na warsztacie mechanicznym	zanieczyszczenie środowiska	obsługa techniczna	zgodny	2	4	2	2	3	1	1	0	26,00	Znaczący II Kategorii
emisja zorganizowana zanieczyszczeń do powietrza z odciągu magazynu substancji chemicznych	zanieczyszczenie środowiska	magazynowanie	zgodny	2	4	2	2	3	1	1	0	26,00	Znaczący II Kategorii
emisja niezorganizowana zanieczyszczeń do powietrza związana z użyciem substancji chemicznych	zanieczyszczenie środowiska	realizacja usług, magazynowanie, obsługa techniczna	zgodny	4	3	1	2	3	1	1	0	44,00	Znaczący II Kategorii
emisja gazu FS6	zanieczyszczenie środowiska	obsługa techniczna	zgodny	1	2	1	1	3	1	1	7	16,00	Nieznaczący

Aspekt Środowiskowy	Charakter wpływu	Proces występowania	Ocena zgodności	Ocena aspektu										Kategoria aspektu
				A	B	C	D	E	F	G	H	R		
wody opadowe z terenów zadaszonych i utwardzonych	zanieczyszczenie wód i gleby, obciążenie systemów kanalizacyjnych	obsługa techniczna	zgodny	4	2	1	1	3	1	1	0	36,00	Znaczący II Kategorii	
emisja hałasu w środowisku pracy	uciążliwość dla pracowników, sąsiadów, klientów	realizacja usług, obsługa techniczna	zgodny	2	5	1	1	3	1	1	7	38,00	Znaczący II Kategorii	
emisja hałasu na granicy obiektu	uciążliwość dla pracowników, sąsiadów, klientów	realizacja usług, obsługa techniczna	zgodny	1	4	1	1	3	1	1	7	18,00	Nieznaczący	
zapylenie związane z realizacją usług	uciążliwość dla pracowników, sąsiadów, klientów	realizacja usług	zgodny	2	4	1	1	3	1	1	7	36,00	Znaczący II Kategorii	
stosowanie środków ochrony roślin	zanieczyszczenie środowiska przy niewłaściwym stosowaniu	realizacja usług, obsługa techniczna	zgodny	4	2	1	2	3	1	2	0	44,00	Znaczący II Kategorii	
Ograniczona retencja wód opadowych i roztopowych	zubożanie zasobów wody	realizacja usług, obsługa techniczna	zgodny	4	7	1	2	3	1	1	0	60,00	Znaczący I Kategorii	
czynniki biologiczne, w tym COVID-19	zakażenia, zatrucia, choroby	realizacja usług, obsługa techniczna	zgodny	2	3	2	2	3	1	2	0	26,00	Znaczący II Kategorii	
czynnik chorobotwórczy wynikający z użytkowania klimatyzatorów w pojazdach/pomieszczeniach oraz instalacjach wentylacyjnych	zanieczyszczenie środowiska	realizacja usług, magazynowanie, obsługa techniczna	zgodny	2	2	2	2	3	1	1	0	22,00	Nieznaczący	
Aspekty Negatywne - pośrednie														
praktyki środowiskowe dostawców/podwykonawców	negatywne oddziaływanie podwykonawców na środowisko	zakupy i podwykonawstwo	zgodny	2	5	2	2	3	1	1	0	28,00	Znaczący II Kategorii	
Aspekty Negatywne (awaryjne) - bezpośrednie														
wyciek płynów z pojazdów i urządzeń	zanieczyszczenie środowiska	realizacja usług, obsługa techniczna	zgodny	4	4	1	2	3	1	1	0	48,00	Znaczący I Kategorii	

Aspekt Środowiskowy	Charakter wpływu	Proces występowania	Ocena zgodności	Ocena aspektu								Kategoria aspektu	
				A	B	C	D	E	F	G	H		R
pożar/samozapłon odpadów	zanieczyszczenie środowiska, zagrożenie dla ludzi	zarządzanie zasobami, klient, realizacja usług, magazynowanie, zakupy i podwykonawstwo, obsługa techniczna	zgodny	6	2	1	4	3	1	1	0	72,00	Znaczący I Kategorii
emisja zanieczyszczeń do powietrza pyłami, gazami i innymi substancjami podczas wystąpienia pożaru	zanieczyszczenie środowiska, zagrożenie dla ludzi	zarządzanie zasobami, klient, realizacja usług, magazynowanie, zakupy i podwykonawstwo, obsługa techniczna	zgodny	6	2	1	4	3	1	1	0	72,00	Znaczący I Kategorii
zanieczyszczenie gleby/wody wyciekami/rozsypaniem odpadów	zanieczyszczenie środowiska	realizacja usług, magazynowanie	zgodny	6	4	1	2	3	1	1	0	72,00	Znaczący I Kategorii
wyciek paliwa na stacji paliw	zanieczyszczenie gruntu/układu kanalizacji	obsługa techniczna	zgodny	4	4	1	2	3	1	1	0	48,00	Znaczący I Kategorii
zanieczyszczenie gleby/wody wyciekami/rozsypaniem substancji chemicznych	zanieczyszczenie gruntu/układu kanalizacji	realizacja usług, magazynowanie, obsługa techniczna	zgodny	4	3	1	4	3	1	1	0	52,00	Znaczący I Kategorii
zatrucie/poparzenie substancją chemiczną	zagrożenie dla ludzi	realizacja usług, magazynowanie, obsługa techniczna	zgodny	4	3	1	2	3	1	1	0	44,00	Znaczący I Kategorii
emisja niezorganizowana zanieczyszczeń do powietrza w przypadku rozszczelnienia klimatyzatorów	niszczenie warstwy ozonowej i efekt cieplarniany	realizacja usług, obsługa techniczna	zgodny	4	2	2	2	3	1	1	0	44,00	Znaczący II Kategorii
wyciek gazu z instalacji CNG pojazdu	zanieczyszczenie powietrza	realizacja usług	zgodny	4	3	1	2	3	1	1	0	44,00	Znaczący II Kategorii
wyciek gazu z instalacji stacji CNG	zanieczyszczenie powietrza	obsługa techniczna	zgodny	4	3	1	2	3	1	1	0	44,00	Znaczący II Kategorii

Aspekt Środowiskowy	Charakter wpływu	Proces występowania	Ocena zgodności	Ocena aspektu										Kategoria aspektu
				A	B	C	D	E	F	G	H	R		
korzystanie z gruntu	ograniczenie powierzchni biologicznie czynnej	obsługa techniczna	zgodny	2	2	1	2	3	1	2	0	22,00	Nieznaczący	
Aspekty Pozytywne - bezpośrednie														
gospodarowanie zebranymi odpadami	ograniczenie negatywnego oddziaływania odpadów z terenu miasta oraz ich przekazanie do dalszego zagospodarowania	realizacja usług	zgodny	6	6	1	1	3	1	3	0	90,00	Znaczący I Kategorii	
utrzymanie terenów zielonych oraz utrzymanie czystości na terenie gminy (koszenie, wycinka drzew, usługi porządkowe, zimowe oczyszczanie miasta)	ograniczenie negatywnego oddziaływania odpadów z terenu miasta	realizacja usług	zgodny	4	5	1	1	3	1	3	0	56,00	Znaczący I Kategorii	
kształtowanie i zmiana postaw i świadomości ekologicznej mieszkańców/klientów	ograniczenie ilości wytwarzanych odpadów przez mieszkańców lub właściwe postępowanie z odpadami	klient, edukacja i promocja ekologiczna	zgodny	4	2	1	1	3	1	2	0	40,00	Znaczący II Kategorii	

10. Cele i zadania środowiskowe

PreZero Bielsko-Biała S.A., uwzględniając wyznaczone znaczące aspekty środowiskowe, ustanowiła na rok 2023 następujące cele środowiskowe i wynikające z nich zadania:

- > Ograniczenie o 5 % emisji do powietrza w związku z przejechaniem każdego km związanego z transportem realizowanym nowo zakupionymi samochodami ciężarowymi o następujące wartości: CO – 1,72 g/km, HC + NOx – 0,97g/km* poprzez realizację następującego zadania: zakup 3 pojazdów ciężarowych z normą Euro 6*.
- > Wzrost świadomości ekologicznej lokalnego społeczeństwa (Mieszkańcy Gminy Bielsko-Biała) o 10 %, poprzez realizację następującego zadania: Nawiązanie stałej współpracy z minimum trzema szkołami, w tym propagowanie działań ekoambasadowych dla zwiększenia świadomości i wiedzy uczniów, ocenianej na podstawie badań ewaluacyjnych.

Ocena realizacji celów wyznaczonych na rok 2022:

Lp.	Cel	Ocena	Opis
1.	Ograniczenie emisji do powietrza w związku z przejechaniem każdego km związanego z transportem realizowanym nowo zakupionymi samochodami ciężarowymi o następujące wartości: CO – 1,72 g/km, HC + NOx – 0,97 g/km*. Zakup 2 pojazdów ciężarowych z normą EURO 6* lub zasilenie alternatywnymi, ekologicznymi nośnikami energii.	Pozytywna	Zrealizowano zakup siedmiu pojazdów CNG spełniających wymagania normy EURO 6 potwierdzone certyfikatem EKMT.
2.	Poprawa o 5% jakości selektywnej zbiórki odpadów na terenie gminy Bielsko-Biała poprzez działania edukacyjne.	Pozytywna	Na podstawie raportów nieselektywnej zbiórki w trakcie odbiorów z gminy wykazano znaczącą poprawę tj. spadek ilości zgłoszeń nieselektywnej zbiórki o 273%.
3.	Kreowanie działań w zakresie integracji lokalnych ekopasjonatów oraz wzmacnianie relacji w lokalnych strukturach miejskich jako partnera w działalności edukacyjnej i ekologicznej	Pozytywna	W roku 2022 w ramach współpracy ze szkołami powołano trzech ekopasjonatów, którzy w ramach prowadzonych akcji ekologicznych koordynują wspólne działania, które przekładają się na świadomość ekologiczną, co w konsekwencji przekłada się na zachowania np. poprawa selektywnej zbiórki.
4.	Odzysk wody deszczowej do realizacji usług i utrzymania bazy (60 m ³ /rok)	Negatywna	Odstąpiono od realizacji celu, ze względu na brak warunków technicznych realizacji

* ograniczenie emisji hałasu i spalin zgodnie z certyfikatem EKMT

11. Efekty działalności środowiskowej

Podstawowym celem działalności środowiskowej jest zarządzanie aspektami środowiskowymi, aby eliminować, ograniczać negatywny wpływ na środowisko lub w przypadku pozytywnych aspektów środowiskowych wzmocnić ich oddziaływanie. Wyniki zarządzania aspektami środowiskowymi, określane są jako „efekty działalności środowiskowej”, a ich miarą są wskaźniki oceny efektów działalności środowiskowej, które są wykorzystywane w systemie zarządzania środowiskowego m.in. do:

- > wspomagania i oceny nadzoru w obszarach związanych ze znaczącymi aspektami środowiskowymi,
- > oceny efektów działalności środowiskowej oraz oceny zgodności z wymaganiami prawnymi i innymi,
- > śledzenia postępu w realizacji zobowiązań wyrażonych w polityce środowiskowej.

PreZero Bielsko-Biała S.A. w celu jednoznacznego zaprezentowania wyników realizacji polityki i celów Zintegrowanego Systemu Zarządzania, uwzględniając wymagania Rozporządzenia Parlamentu Europejskiego i Rady (WE) nr 1221/2009 z dnia 25 listopada 2009 r. z uwzględnieniem Rozporządzenia Komisji (UE) 2017/1505 z dnia 28 sierpnia 2017 r. zmieniającego załączniki I, II, III oraz załącznika IV Rozporządzenia Komisji (UE) 2018/2026 z dnia 19 grudnia 2018 r. w sprawie dobrowolnego udziału organizacji w systemie ekozarządzania i audytu we Wspólnocie opracowała dwie grupy wskaźników efektywności środowiskowej:

- > Rozporządzeniowe wskaźniki efektywności środowiskowej – których zakres wynika z treści cytowanego powyżej rozporządzenia,
- > Dodatkowe wskaźniki efektywności środowiskowej – wskaźniki indywidualnie ustalone dla PreZero Bielsko-Biała S.A. odnoszące się do charakteru działalności Spółki.

W trakcie aktualizacji niniejszej deklaracji środowiskowej, po przeanalizowaniu wytycznych Decyzji Komisji (UE) 2020/519 z dnia 03.04.2020 r. w sprawie sektorowego dokumentu referencyjnego dotyczącego najlepszych praktyk zarządzania środowiskowego, sektorowych wskaźników efektywności środowiskowej oraz kryteriów doskonałości dla sektora gospodarki odpadami wprowadzono zmiany lub dodano dodatkowe wskaźniki efektywności środowiskowej.

Rozporządzeniowe wskaźniki efektywności środowiskowej:

1. **Energia** tj. całkowite bezpośrednie roczne zużycie energii wyrażone w MWh, w przeliczeniu na skalęrealizowanych usług



$$E_{f_{ENERGIA}} = \frac{A}{B}$$

A - roczne zużycie energii tj. energii elektrycznej, oleju napędowego, gazu ziemnego wysokometanowego, [MWh] (do przeliczenia wartości przyjęto następujące wskaźniki literaturowe tj. ON – 43,33 MJ/kg, gaz ziemny wysokometanowy – 36,12 MJ/m³)

B - skala realizowanych usług tj. wielkość przychodów spółki z działalności operacyjnej [tys. zł.]

Uwaga:

- **Całkowite zużycie energii odnawialnej, odpowiadające całkowitej rocznej ilości energii wytworzonej z odnawialnych źródeł energii, zużytej przez organizację** – organizacja nie dysponuje danymi potwierdzającymi w jakim procencie zakupiona od spółek energetycznych energia została wytworzona ze źródeł odnawialnych i konwencjonalnych, tym samym nie jest możliwym zaraportowanie ww. informacji w niniejszej deklaracji środowiskowej.
- **Całkowita produkcja energii odnawialnej, odpowiadająca całkowitej rocznej ilości energii wytworzonej przez organizację z odnawialnych źródeł energii** – organizacja nie wytwarza energii, tym samym nie jest możliwym zaraportowanie ww. informacji w niniejszej deklaracji środowiskowej.

2. **Zużycie wody** tj. całkowite roczne zużycie wody, wyrażone w m³, w przeliczeniu na skalę



$$E_{f_{WODA}} = \frac{A}{B}$$

realizowanych usług

A – całkowite roczne zużycie wody (na podstawie liczników zużycia wody zakupionej) [m³]

B – skala realizowanych usług tj. wielkość przychodów spółki z działalności operacyjnej [tys. zł.]

3. **Efektywne wykorzystanie surowców** (sól, piasek, grys) w procesie świadczenia usług wyrażone w Mg, w przeliczeniu na skalę realizowanych usług



$$E_{f_{SUROWCÓW}} = \frac{A}{B}$$

A - roczne zużycie surowców: soli drogowej, piasku, gysu w procesach świadczonych usług (zimowe utrzymanie dróg) [Mg]

B - skala realizowanych usług tj. wielkość przychodów spółki z działalności operacyjnej [tys. zł.]

4. **Emisja do powietrza**

- > Emisja do powietrza gazów cieplarnianych tj. całkowita roczna emisja gazów cieplarnianych (wyrażona jako ekwiwalent dwutlenku węgla), wyrażona w Mg, w przeliczeniu na skalę realizowanych usług



$$E_{f_{EMISJE}} = \frac{A}{B}$$

A - całkowita roczna emisja gazów cieplarnianych, uwzględniająca przynajmniej CO₂, CH₄, N₂O, HFCs, PFCs, NF₃ i SF₆, wyrażona w tonach ekwiwalentu CO₂ i jest ona obliczona na podstawie wprowadzanych do środowiska gazów do powietrza, w przeliczeniu na ekwiwalent CO₂, współczynniki emisji przyjęto na podstawie danych opublikowanych przez KOBiZE w kg/GJ

B - skala realizowanych usług - wielkość przychodów spółki z działalności operacyjnej [tys. zł.]

> Całkowita roczna emisja gazów i pyłów do powietrza:



$$E_{f_{EMISJE}} = \frac{A}{B}$$

A - całkowita roczna emisja gazów odprowadzanych do atmosfery (suma emisji, w tym CO₂, NO₂, SO₂, pyły PM 10, PM 2,5, pyłu zawieszonego całkowitego TSP) [Mg], wartość wskaźnika obliczono na podstawie wskaźników emisyjnych literaturowych lub opublikowanych przez KOBiZE dla poszczególnych źródeł emisji związanych z eksploatacją pojazdów i bazy

B - skala realizowanych usług - wielkość przychodów spółki z działalności operacyjnej [tyś. zł]

5. Wytwarzane odpady niebezpieczne tj. całkowita roczna ilość wytwarzanych odpadów niebezpiecznych, w przeliczeniu na skalę realizowanych usług



$$E_{f_{ODPADY\ NIEBEZPIECZNE}} = \frac{A}{B}$$

A – całkowita roczna ilość wytwarzanych odpadów niebezpiecznych [Mg] (na podstawie ewidencji odpadów wytworzonych w spółce prowadzonej w BDO)

B – skala realizowanych usług - wielkość przychodów spółki z działalności operacyjnej [tyś. zł]

6. **Wytwarzane odpady inne niż niebezpieczne** tj. całkowita roczna ilość wytwarzanych odpadów innych niż niebezpieczne wyrażona w Mg, w przeliczeniu na skalę realizowanych usług



$$E_{f_{ODPADY\ INNE\ NIŻ\ NIEBEZPIECZNE}} = \frac{A}{B}$$

A – całkowita roczna ilość wytwarzanych odpadów innych niż niebezpieczne [Mg] (na podstawie ewidencji odpadów wytworzonych w spółce prowadzonej w BDO)

B – skala realizowanych usług - wielkość przychodów spółki z działalności operacyjnej [tyś. zł]

7. **Różnorodność biologiczna** tj. całkowita powierzchnia użytkowanego terenu, wyrażona w m², w przeliczeniu na skalę realizowanych usług



$$E_{f_{RÓŻNORODNOŚĆ\ BIOLOGICZNA}} = \frac{A}{B}$$

A – całkowita powierzchnia użytkowa [m²]

B – skala realizowanych usług - wielkość przychodów spółki z działalności operacyjnej [tyś. zł]

8. **Różnorodność biologiczna** tj. powierzchnia utwardzona terenu, wyrażona w m², w przeliczeniu na skalę realizowanych usług



$$Ef_{\text{RÓŻNORODNOŚĆ BIOLOGICZNA}} = \frac{A}{B}$$

A – powierzchnia utwardzona [m²]

B – skala realizowanych usług -wielkość przychodów spółki z działalności operacyjnej [tys. zł]

9. **Różnorodność biologiczna** tj. powierzchnia terenów czynnych biologicznie, wyrażona w m², w przeliczeniu na skalę realizowanych usług



$$Ef_{\text{RÓŻNORODNOŚĆ BIOLOGICZNA}} = \frac{A}{B}$$

A – powierzchnia terenów czynnie biologicznych [m²]

B – skala realizowanych usług -wielkość przychodów spółki z działalności operacyjnej [tys. zł]

Numery działek i powierzchnia terenu wykorzystywana w działalności prowadzonej przez PreZero Bielsko-Biała S.A.:

- > Numery działek: 3411/25, 3411/13, 3411/20, 3411/23, 3411/21.
- > Powierzchnia: 2,1805 ha (**21805,00 m²**) będących własnością PreZero Bielsko-Biała S.A.,
- > Powierzchnia dróg, dojazdów, parkingów chodników (terenów utwardzonych): **11172,00 m²**
- > Powierzchnia zieleni (terenów biologicznie czynnych): **8338,00 m²**
- > Powierzchnia terenów utwardzonych stanowi **51,24 %** powierzchni terenu inwestycji,
- > Powierzchnia zabudowań stanowi **10,53 %** powierzchni terenu inwestycji,
- > Powierzchnia terenów biologicznie czynnych stanowi **38,24 %**.

Zmiany ilości wielkości powierzchni terenów wynika z faktu zakupu przez PreZero B-B S.A. działki przylegającej do terenu na której jest prowadzona działalność operacyjna. Na obecną chwilę nowy teren nie jest wykorzystywany do bieżącej działalności i stanowi teren biologicznie czynny.

Dane liczbowe odnoszące się do powyższych wskaźników za lata 2020-2022 prezentowane w poniższej tabeli:

Rozporządzeniowe wskaźniki efektywności środowiskowej	Jednostka	Okres sprawozdawczy 2020			Okres sprawozdawczy 2021			Okres sprawozdawczy 2022		
		Parametr Wskaźnika		Obliczona wartość	Parametr Wskaźnika		Obliczona wartość	Parametr Wskaźnika		Obliczona wartość
		A	B		A	B		A	B	
Energia (całkowita), w tym:	MWh	6125,20	39 885,50	0,153570	6583,83	45 035,37	0,146193	6150,82	43 693,39	0,140772
Energia elektryczna	MWh	182,59	39 885,50	0,004578	183,65	45 035,37	0,004078	175,97	43 693,39	0,004027
Olej napędowy	MWh	5538,54	39 885,50	0,138861	5960,25	45 035,37	0,132346	5294,12	43 693,39	0,121165
Benzyna	MWh	111,96	39 885,50	0,002807	127,65	45 035,37	0,002834	134,55	43 693,39	0,003079
CNG	MWh	0,0000	39 885,50	0,000000	0,0000	45 035,37	0,0000	282,69	43 693,39	0,006470
Gaz ziemny wysokometanowy	MWh	287,34	39 885,50	0,007204	309,12	45 035,37	0,006864	260,46	43 693,39	0,005961
Propan-Butan	MWh	4,77	39 885,50	0,000120	3,17	45 035,37	0,000070	3,04	43 693,39	0,000069
Emisja do powietrza gazów cieplarnianych	Mg	1548,58	39 885,50	0,038826	1667,79	45 035,37	0,037033	1540,65	43 693,39	0,035260
Emisja całkowita do powietrza gazów i pyłów	Mg	1577,53	39 885,50	0,039551	1698,81	45 035,37	0,037722	1617,67	43 693,39	0,037023
Zużycie wody	m ³	3836,00	39 885,50	0,096175	3689,00	45 035,37	0,081913	3522,00	43 693,39	0,080607
Różnorodność biologiczna – pow. całkowita	m ²	17968,00	39 885,50	0,450490	18075,00	45 035,37	0,401351	21805,00	43 693,39	0,499046
Różnorodność biologiczna – pow. utwardzona	m ²	9978,30	39 885,50	0,250174	2094,00	45 035,37	0,046497	11172,00	43 693,39	0,255691
Różnorodność biologiczna – pow. czynna biolog.	m ²	5830,00	39 885,50	0,146168	4857,00	45 035,37	0,107849	8338,00	43 693,39	0,190830
Efektywność materiałowa (zużycie soli drogowej)	Mg	2 859,16	39 885,50	0,071684	6126,52	45 035,37	0,136038	2729,24	43 693,39	0,062463
Efektywność materiałowa (zużycie piasku)	Mg	92,36	39 885,50	0,002316	230,81	45 035,37	0,005125	72,94	43 693,39	0,001669
Efektywność materiałowa (zużycie grysu)	Mg	106,17	39 885,50	0,002662	1677,60	45 035,37	0,037251	481,64	43 693,39	0,011023
Efektywność materiałowa (AdBlue)	Litry	7 653,00	39 885,50	0,191874	10475,00	45 035,37	0,232595	9736,16	43 693,39	0,222829

Odpady inne niż niebezpieczne wytwarzane poza instalacjami										
Rozporządzeniowe wskaźniki efektywności środowiskowej	Jednostka	Okres sprawozdawczy 2020			Okres sprawozdawczy 2021			Okres sprawozdawczy 2022		
		Parametr Wskaźnika		Obliczona wartość	Parametr Wskaźnika		Obliczona wartość	Parametr Wskaźnika		Obliczona wartość
		A	B		A	B		A	B	
Wytworzone odpady inne niż niebezpieczne – suma:	Mg	74,66900	39 885,50	0,001872	116,71770	45 035,37	0,002592	146,1825	43 693,39	0,003346
Wytworzone odpady: Kod: 03 01 05	Mg	2,1430	39 885,50	0,000054	0,4400	45 035,37	0,000010	0,0000	43 693,39	0,000000
Wytworzone odpady: Kod: 04 02 22	Mg	0,0000	39 885,50	0,000000	0,1600	45 035,37	0,000004	0,0190	43 693,39	0,000000
Wytworzone odpady: Kod: 04 02 99	Mg	0,0000	39 885,50	0,000000	0,0000	45 035,37	0,0000	1,1800	43 693,39	0,000027
Wytworzone odpady: Kod: 07 02 13	Mg	0,2500	39 885,50	0,000006	1,9600	45 035,37	0,000044	4,8000	43 693,39	0,000110
Wytworzone odpady: Kod: 07 02 99	Mg	0,0000	39 885,50	0,000000	0,2000	45 035,37	0,000004	0,0000	43 693,39	0,000000

Wytworzone odpady: Kod: 12 01 21	Mg	0,0000	39 885,50	0,000000	0,0000	45 035,37	0,000000	0,0000	43 693,39	0,000000
Wytworzone odpady: Kod: 15 01 01	Mg	0,0000	39 885,50	0,000000	6,8750	45 035,37	0,000153	7,3700	43 693,39	0,000169
Wytworzone odpady: Kod: 15 01 02	Mg	14,7200	39 885,50	0,000369	18,1870	45 035,37	0,000404	13,6600	43 693,39	0,000313
Wytworzone odpady: Kod: 15 01 03	Mg	0,0000	39 885,50	0,000000	0,0000	45 035,37	0,000000	0,0000	43 693,39	0,000000
Wytworzone odpady: Kod: 15 01 06	Mg	1,4900	39 885,50	0,000037	8,5200	45 035,37	0,000189	29,5935	43 693,39	0,000677
Wytworzone odpady: Kod: 15 02 03	Mg	0,5100	39 885,50	0,000013	0,3110	45 035,37	0,000007	0,5400	43 693,39	0,000012
Wytworzone odpady: Kod: 16 01 03	Mg	2,2820	39 885,50	0,000057	0,0000	45 035,37	0,000000	2,1000	43 693,39	0,000048
Wytworzone odpady: Kod: 16 01 19	Mg	0,0000	39 885,50	0,000000	0,0410	45 035,37	0,000001	0,8195	43 693,39	0,000019
Wytworzone odpady: Kod: 16 01 20	Mg	0,0000	39 885,50	0,000000	0,2980	45 035,37	0,000007	0,0000	43 693,39	0,000000
Wytworzone odpady: Kod: 16 01 22	Mg	0,0600	39 885,50	0,000002	0,0000	45 035,37	0,000000	0,0000	43 693,39	0,000000
Wytworzone odpady: Kod: 16 01 99	Mg	0,8050	39 885,50	0,000020	1,2400	45 035,37	0,000028	1,5150	43 693,39	0,000035
Wytworzone odpady: Kod: 16 02 14	Mg	0,1580	39 885,50	0,000004	0,2010	45 035,37	0,000004	0,4995	43 693,39	0,000011
Wytworzone odpady: Kod: 16 02 16	Mg	0,0000	39 885,50	0,000000	0,0107	45 035,37	0,000000	0,0000	43 693,39	0,000000
Wytworzone odpady: Kod: 16 10 02	Mg	0,0000	39 885,50	0,000000	0,0000	45 035,37	0,000000	0,0000	43 693,39	0,000000
Wytworzone odpady: Kod: 16 81 02	Mg	33,2800	39 885,50	0,000834	0,0000	45 035,37	0,000000	0,0000	43 693,39	0,000000
Wytworzone odpady: Kod: 17 01 01	Mg	0,0000	39 885,50	0,000000	0,0000	45 035,37	0,000000	0,0000	43 693,39	0,000000
Wytworzone odpady: Kod: 17 01 07	Mg	0,0000	39 885,50	0,000000	0,0000	45 035,37	0,0000	7,1400	43 693,39	0,000163
Wytworzone odpady: Kod: 17 02 02	Mg	0,0000	39 885,50	0,000000	0,0000	45 035,37	0,0000	1,2900	43 693,39	0,000030
Wytworzone odpady: Kod: 17 03 80	Mg	11,0200	39 885,50	0,000276	0,0000	45 035,37	0,000000	14,2600	43 693,39	0,000326
Wytworzone odpady: Kod: 17 04 05	Mg	18,9710	39 885,50	0,000476	57,5830	45 035,37	0,001279	30,7260	43 693,39	0,000703
Wytworzone odpady: Kod: 17 05 04	Mg	0,0000	39 885,50	0,000000	0,0000	45 035,37	0,000000	0,0000	43 693,39	0,000000
Wytworzone odpady: Kod: 17 06 04	Mg	0,0000	39 885,50	0,000000	1,6700	45 035,37	0,000037	0,1900	43 693,39	0,000004
Wytworzone odpady: Kod: 17 09 04	Mg	0,0000	39 885,50	0,000000	19,0210	45 035,37	0,000422	30,4800	43 693,39	0,000698
Wytworzone odpady: Kod: 20 02 02	Mg	0,0000	39 885,50	0,000000	0,0000	45 035,37	0,000000	0,0000	43 693,39	0,000000
Wytworzone odpady: Kod: 20 03 03	Mg	0,0000	39 885,50	0,000000	0,0000	45 035,37	0,000000	0,0000	43 693,39	0,000000

Odpady niebezpieczne wytwarzane poza instalacjami										
Rozporządzeniowe wskaźniki efektywności środowiskowej	Jednostka	Okres sprawozdawczy 2020			Okres sprawozdawczy 2021			Okres sprawozdawczy 2022		
		Parametr Wskaźnika		Obliczona wartość	Parametr Wskaźnika		Obliczona wartość	Parametr Wskaźnika		Obliczona wartość
		A	B		A	B		A	B	
Wytworzone odpady niebezpieczne – suma:	Mg	5,24600	39 885,50	0,000132	2,70830	45 035,37	0,000060	7,0605	43 693,39	0,000162
Wytworzone odpady: Kod: 08 01 10*	Mg	0,0600	39 885,50	0,000002	0,0000	45 035,37	0,000000	0,0000	43 693,39	0,000000

Wytworzone odpady: Kod: 13 01 10*	Mg	0,0000	39 885,50	0,000000	1,0200	45 035,37	0,000023	2,3610	43 693,39	0,000054
Wytworzone odpady: Kod: 13 02 05*	Mg	2,6500	39 885,50	0,000066	1,1900	45 035,37	0,000026	3,3500	43 693,39	0,000077
Wytworzone odpady: Kod: 13 02 08*	Mg	0,5440	39 885,50	0,000014	0,0000	45 035,37	0,000000	0,0490	43 693,39	0,000001
Wytworzone odpady: Kod: 15 01 10*	Mg	0,4800	39 885,50	0,000012	0,3503	45 035,37	0,000008	0,1250	43 693,39	0,000003
Wytworzone odpady: Kod: 15 01 11*	Mg	0,1750	39 885,50	0,000004	0,0000	45 035,37	0,000000	0,1725	43 693,39	0,000004
Wytworzone odpady: Kod: 15 02 02*	Mg	0,9170	39 885,50	0,000023	0,1410	45 035,37	0,000003	0,0600	43 693,39	0,000001
Wytworzone odpady: Kod: 16 01 07*	Mg	0,4200	39 885,50	0,000011	0,0000	45 035,37	0,000000	0,0830	43 693,39	0,000002
Wytworzone odpady: Kod: 16 01 13*	Mg	0,0000	39 885,50	0,000000	0,0000	45 035,37	0,000000	0,0500	43 693,39	0,000001
Wytworzone odpady: Kod: 16 02 13*	Mg	0,0000	39 885,50	0,000000	0,0070	45 035,37	0,000000	0,0000	43 693,39	0,000000
Wytworzone odpady: Kod: 16 06 01*	Mg	0,0000	39 885,50	0,000000	0,0000	45 035,37	0,000000	0,0000	43 693,39	0,000000
Wytworzone odpady: Kod: 16 10 01*	Mg	0,0000	39 885,50	0,000000	0,0000	45 035,37	0,000000	0,8100	43 693,39	0,000019
Wytworzone odpady: Kod: 20 01 35*	Mg	0,0000	39 885,50	0,000000	0,0000	45 035,37	0,000000	0,0000	43 693,39	0,000000

Dodatkowe wskaźniki efektywności środowiskowej:

PreZero Bielsko-Biała S.A. w oparciu o wyznaczone znaczące aspekty środowiskowe, uwzględniając zapisy Decyzji Komisji (UE) 2020/519 z dnia 03.04.2020 r. w sprawie sektorowego dokumentu referencyjnego dotyczącego najlepszych praktyk zarządzania środowiskowego, sektorowych wskaźników efektywności środowiskowej oraz kryteriów doskonałości dla sektora gospodarki odpadami opracowała dodatkowe wskaźniki efektywności środowiskowej, które jednocześnie stanowią podstawę do oceny efektów działalności środowiskowej, w tym realizacji wyznaczonych w ZSZ celów środowiskowych lub przedstawienia skali działania spółki:

1. Wskaźnik sumarycznej masy zebranych odpadów [%]

(wskaźnik uwzględnia praktykę zarządzania środowiskowego nr 3.3.2 Decyzji Komisji (UE) 2020/519 z dnia 03.04.2020 r.)

$$W_{ZO} = \frac{M_{ZOB} - M_{ZOP}}{M_{ZOP}} \cdot 100$$

M_{ZOB} – masa zebranych odpadów komunalnych i przemysłowych przez PreZero Bielsko-Biała S.A. w roku 2022 [Mg]

M_{ZOP} – masa zebranych odpadów komunalnych i przemysłowych przez PreZero Bielsko-Biała S.A. w roku 2021 [Mg]

	2020	2021	2022
Masa zebranych odpadów	54024,219	53770,780	51727,990
Wartość wskaźnika (rok/roku)	0,912	-0,469	-3,799

Masa Zebranych Odpadów Komunalnych i Przemysłowych [Mg]



2. Wskaźnik masy zebranych odpadów komunalnych [%]

(wskaźnik uwzględnia praktykę zarządzania środowiskowego nr 3.3.2 Decyzji Komisji (UE) 2020/519 z dnia 03.04.2020 r.)

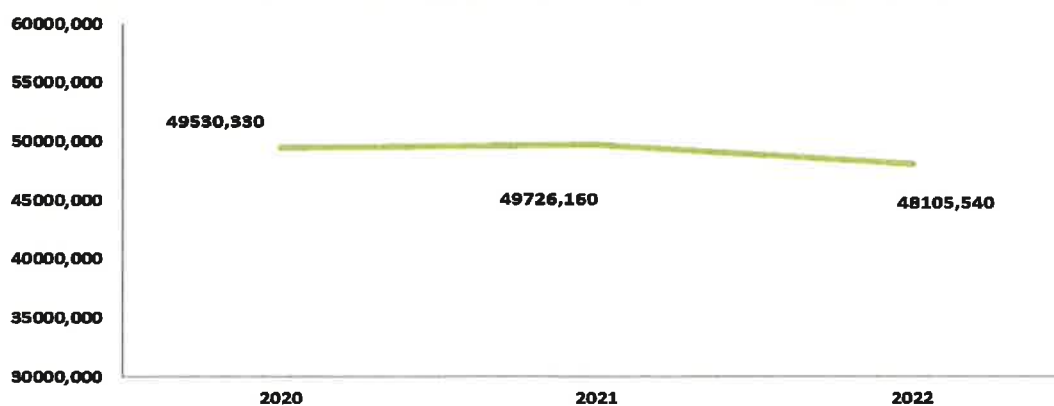
$$W_{ZO_K} = \frac{M_{ZOB} - M_{ZOP}}{M_{ZOP}} \cdot 100$$

M_{ZOB} – masa zebranych odpadów komunalnych przez PreZero Bielsko-Biała S.A. w roku 2022 [Mg]

M_{ZOP} – masa zebranych odpadów komunalnych przez PreZero Bielsko-Biała S.A. w roku 2021 [Mg]

	2020	2021	2022
Masa zebranych odpadów komunalnych	49530,330	49726,160	48105,540
Wartość wskaźnika (rok/roku)	3,635	0,395	-3,259

Masa Zebranych Odpadów Komunalnych [Mg]



3. Wskaźnik masy zebranych odpadów przemysłowych [%]

(wskaźnik uwzględnia praktykę zarządzania środowiskowego nr 3.3.2 Decyzji Komisji (UE) 2020/519 z dnia 03.04.2020r)

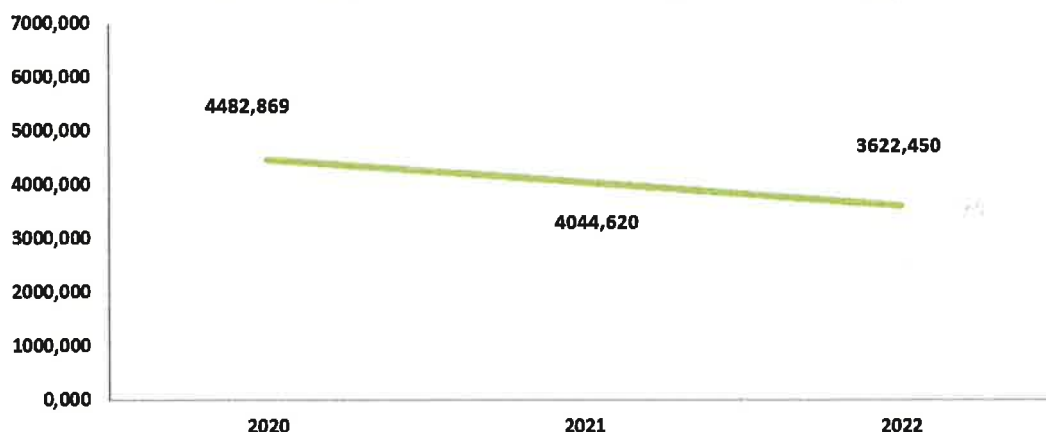
$$W_{ZO_K} = \frac{M_{ZOB} - M_{ZOP}}{M_{ZOP}} \cdot 100$$

M_{ZOB} – masa zebranych odpadów przemysłowych przez PreZero Bielsko-Biała S.A. w roku 2022 [Mg]

M_{ZOP} – masa zebranych odpadów przemysłowych przez PreZero Bielsko-Biała S.A. w roku 2021 [Mg]

	2020	2021	2022
Masa zebranych odpadów przemysłowych	4482,869	4044,620	3622,450
Wartość wskaźnika (rok/roku)	-21,938	-9,776	-10,438

Masa Zebranych Odpadów Przemysłowych [Mg]



4. Wskaźnik modernizacji ciężarowego taboru samochodowego [%]

(wskaźnik uwzględnia praktykę zarządzania środowiskowego nr 3.2.14 Decyzji Komisji (UE) 2020/519 z dnia 03.04.2020r, wskaźnik i43)

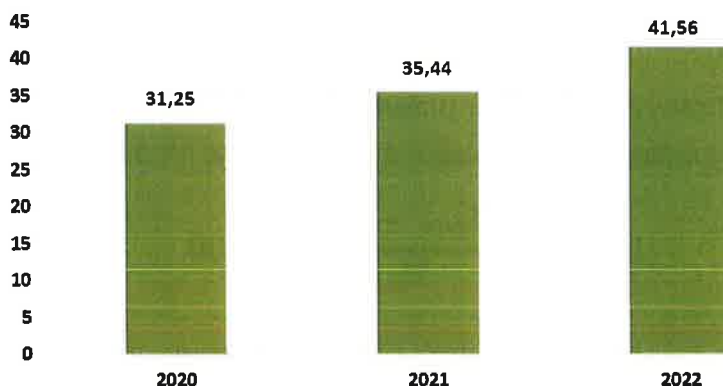
$$W_{MT} = \frac{TS_{NE}}{TS_o} \cdot 100$$

TS_{NE} – ilość pojazdów ciężarowych spełniających normy emisji spalin EURO 6 [szt.]

TS_o - ilość pojazdów ciężarowych ogółem [szt.]

	2020	2021	2022
Ilość pojazdów ciężarowych o emisji EURO 6*	25	28	32
Ilość pojazdów ciężarowych ogółem [szt.]	80	79	77
Wartość wskaźnika w poszczególnych latach [%]	31,25	35,44	41,558

Procentowa ilość pojazdów ciężarowych spełniających wskaźnik emisji EURO 6 [%]



5. Wskaźnik zużycia paliwa w przeliczeniu na tonę zebranych odpadów komunalnych

(wskaźnik uwzględnia praktykę zarządzania środowiskowego nr 3.2.14 Decyzji Komisji (UE) 2020/519 z dnia 03.04.2020r, wskaźnik i43)

$$W_{ZP} = \frac{Z_{PK}}{O_{OK}} \cdot 100$$

Z_{PK} – ilość zużytego paliwa (ON, CNG) w związku z odbiorem odpadów komunalnych [litr, m3]

O_{OK} – masa zebranych odpadów komunalnych w danym roku [Mg]

	2020*	2021*	2022
Ilość zużytego paliwa – ON [litry]	549266,00	591074,00	527195,248
Ilość zużytego paliwa – CNG [m3]	0	0	28650,547
Masa zebranych odpadów komunalnych	49530,33	49726,16	48105,540
Wartość wskaźnika zużycia ON	11,089	11,887	10,959
Wartość wskaźnika zużycia CNG	0,000	0,000	0,596

* Pojazdy zasilane CNG zostały włączone do eksploatacji w roku 2022



6. Wskaźnik prowadzonych akcji edukacyjnych tj.: odbiorcy akcji ekologiczno-edukacyjnych organizowanych przez PreZero Bielsko-Biała S.A. [%]

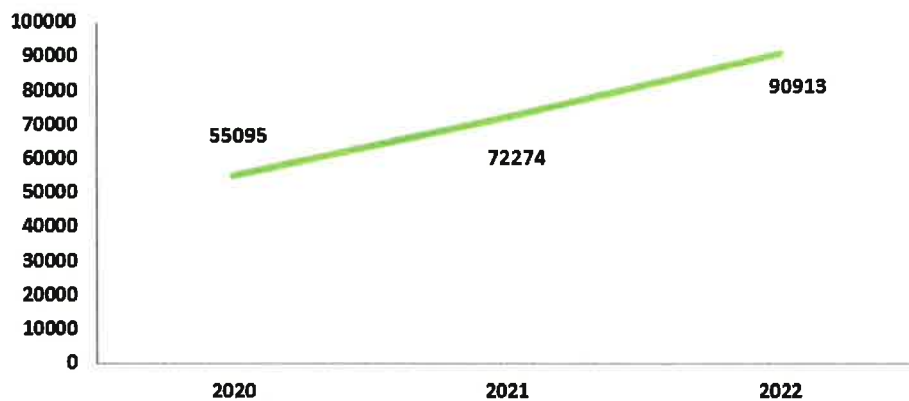
$$W_{EE} = \frac{O_{EEB} - O_{EEP}}{O_{EEP}} \cdot 100$$

O_{EEB} – ilość osób uczestniczących w akcjach ekologiczno-edukacyjnych w roku 2022 [szt.]

O_{EEP} - ilość osób uczestniczących w akcjach ekologiczno-edukacyjnych w roku 2021 [szt.]

	2020	2021	2022
Ilość osób uczestniczących w akcjach ekologiczno-edukacyjnych	55095	72274	90913
Wartość wskaźnika (rok/roku)	97,367	31,181	25,789

Ilość osób uczestniczących w akcjach edukacyjno-ekologicznych [osoby]



12. Zgodność z wymaganiami prawnymi i innymi

Zgodnie ze zobowiązaniem dotyczącym zgodności z wymaganiami prawnymi i innymi, wyrażonym w Polityce Środowiskowej, cyklicznie - zawsze przed corocznym Przeglądem Zarządzania, wykonywany jest przegląd środowiskowy, którego celem jest:

- > ocena zgodności prowadzonych działań z wymaganiami prawnymi i innymi uregulowaniami dotyczącymi środowiska,
- > identyfikacja i ocena aspektów środowiskowych związanych z działalnością i usługami świadczonymi przez PreZero Bielsko-Biała S.A.

Kluczowe wymagania prawne, które dotyczą działalności Spółki to:

- > Rozporządzenia Parlamentu Europejskiego i Rady (WE) nr 1221/2009 z dnia 25 listopada 2009 r. w sprawie dobrowolnego udziału organizacji w systemie ekozarządzania i audytu we Wspólnocie, z uwzględnieniem Rozporządzenia Komisji (UE) 2017/1505 z dnia 28 sierpnia 2017 r. zmieniającego załączniki I, II, III oraz Rozporządzenia Komisji (UE) 2018/2026 z dnia 19 grudnia 2018 r. zmieniającego załącznik IV,
- > Ustawa Prawo Ochrony Środowiska,
- > Ustawa o odpadach,
- > Ustawa prawo wodne,
- > Ustawa o utrzymaniu czystości i porządku w gminach,
- > Ustawa o krajowym systemie ekozarządzania i audytu (EMAS).

Ocena zgodności z wymaganiami prawnymi i innymi zrealizowana została na dwóch płaszczyznach:

- > w ramach oceny wyznaczonych aspektów środowiskowych wykonywana została analiza i ocena wymagań prawnych i innych, które dotyczą aspektów środowiskowych, w tym wymagania prawa krajowego i lokalnego, decyzje i pozwolenia środowiskowe, umowy z Klientami i Kontrahentami, skargi stron zainteresowanych, decyzje pokontrolne. Ponadto dokonano oceny czy firma nie jest objęta sektorowymi dokumentami referencyjnymi (tzw. BAT), z której wynika, że dla sektora, w którym działa Spółka, nie opublikowano dodatkowych wymagań w formie BAT. Wynikiem wykonanej oceny są zapisy w Tabeli Oceny Zgodności.
- > w ramach wymagań ZSZ organizacja bieżąco monitoruje wymagania prawne i inne, które dotyczą działalności firmy.

Zgodnie z obowiązującymi wymaganiami prawnymi organizacja posiada wszelkie wymagane pozwolenia i decyzje środowiskowe. Na dzień sporządzania niniejszej deklaracji środowiskowej na rzecz PreZero Bielsko-Biała S.A. zostały wydane następujące decyzje środowiskowe:

Znak Decyzji	Organ Wydający	Przedmiot Decyzji
OS-OD.6233.10.2017.MM zm. OS-OD.6233.33.2017.MM	Urząd Miasta Bielsko-Biała	zezwolenie na zbieranie odpadów niebezpiecznych i innych niż niebezpieczne
OSE-SC.6324.15.2019.AKL zm. OSE-SC.6324.170.2021.AKL	Urząd Miasta Bielsko-Biała	na opróżnianie zbiorników bezodpływowych i nieczystości ciekłych
GKOŚ.6233.17.2016 zm. GKOŚ.6233.7.2021	Gmina Jasienica	na opróżnianie zbiorników bezodpływowych i nieczystości ciekłych
OS.6233.004.2014 zm. OS.6233.1.2017 zm. OS.6233.6.2021	Gmina Wilkowice	na opróżnianie zbiorników bezodpływowych i nieczystości ciekłych
SG.6233.7.2017 zm. IS.6233.4.2021	Gmina Wilamowice	na opróżnianie zbiorników bezodpływowych i nieczystości ciekłych
GiŚ.6324.18.2017 zm. GiŚ.6324.51.2021	Gmina Bestwina	na opróżnianie zbiorników bezodpływowych i nieczystości ciekłych
KOŚ.6233.2.2016.MZ zm. KOŚ.6233.2.2016.MZ/6233.5.2021.BK	Gmina Kozy	na opróżnianie zbiorników bezodpływowych i nieczystości ciekłych
OŚ.7032.3.12.2016 zm. OŚ.7032.3.2021	Czechowice-Dziedzice	na opróżnianie zbiorników bezodpływowych i nieczystości ciekłych
GL.ZUZ.2.421.282.2018.MŁ/6843	Państwowe Gospodarstwo Wodne	pozwolenie wodnoprawne na wprowadzanie wód opadowych i roztopowych
GL.ZUZ.2.4210.744.2022.KP	Państwowe Gospodarstwo Wodne	pozwolenie wodnoprawne na wprowadzanie ścieków przemysłowych do urządzeń kanalizacji spółki AQUA S.A.
OS.UZ.6220.60.2011-2012.MS	Urząd Miasta Bielsko-Biała	o środowiskowych uwarunkowaniach realizacji inwestycji

Niezależnie od ww. decyzji Spółka PreZero Bielsko-Biała S.A.:

- Uzyskała wpisy w RDR (Rejestrze Działalności Regulowanej) w zakresie zbierania odpadów komunalnych z terenu poszczególnych gmin,
- Dokonała zgłoszenia instalacji powodujących emisję w KOBIZE (Krajowy Ośrodek Bilansowania i Zarządzania Emisjami),
- Została wpisana do Bazy danych produktów i opakowań oraz gospodarce odpadami pod numer BDO: 000004873,
- Uzyskała decyzję zatwierdzającą operat ppoż. wydaną przez Komendanta Miejskiej Państwowej Straży Pożarnej w Bielsku-Białej z dnia 11.12.2019 r. nr: MZ.0253.62.2019.TK.

Po przeprowadzeniu analizy i oceny zgodności z ww. wymaganiami stwierdza się, że PreZero Bielsko-Biała S.A. spełnia wszystkie obowiązujące ją wymagania formalno-prawne i inne, dotyczące Systemu Prawnego Ochrony Środowiska. Niezależnie od przeprowadzonej oceny zgodności, w trakcie prowadzonego podsumowującego przeglądu zarządzania, który odbył się w dniu 15.11.2023 r. dokonano analizy dotyczącej zasadności zastosowania w SZŚ praktyk zarządzania środowiskowego, kryteriów doskonałości oraz wskaźników efektywności środowiskowej oraz ich prezentacji w niniejszej deklaracji środowiskowej określonych w Decyzji Komisji (UE) 2020/519 z dnia 03.04.2020 r. w sprawie sektorowego dokumentu referencyjnego dotyczącego najlepszych praktyk zarządzania środowiskowego, sektorowych wskaźników efektywności środowiskowej oraz kryteriów doskonałości dla sektora gospodarki odpadami na podstawie rozporządzenia (WE) nr 1221/2009 w sprawie dobrowolnego udziału organizacji w systemie ekzarządzania i audytu we Wspólnocie (EMAS). Wyniki przeprowadzonej analizy zostały formalnie udokumentowane, zaś wskaźniki uznane za zasadne do zastosowania w spółce zostały zaprezentowane w rozdziale 11.

13. Podsumowanie

Firma PreZero Bielsko-Biała S.A. jest otwarta na dialog społeczny, w szczególności w sprawach dotyczących oddziaływania prowadzonych przez nią procesów na środowisko. Wszelkie informacje mogące posłużyć doskonaleniu funkcjonującego systemu prosimy kierować bezpośrednio do Pełnomocnika ds. ZSZ i EMAS naszej firmy:

PreZero Bielsko Biała S.A.

ul. Reksia 6

43-300 Bielsko-Biała

woj. śląskie

tel.: + 48 33 499 20 00

e-mail: bielskobiala@prezero.com www.prezero-bielsko.pl

Osoba do kontaktu:

Dariusz Gawliński – Pełnomocnik ds. ZSZ i EMAS tel.: + 48 33 499 20 43

e-mail: dariusz.gawlinski@prezero.com

Niniejsza Deklaracja Środowiskowa służy przedstawieniu wszystkim stronom zainteresowanym informacji o oddziaływaniu na środowisko oraz efektach działalności środowiskowej PreZero Bielsko-Biała S.A. Niniejsza deklaracja środowiskowa została opracowana w październiku 2023 r. Aktualizacja zostanie opracowana w październiku 2024 r. i po weryfikacji Weryfikatora EMAS upubliczniona na stronie www.organizacji.

Renata Samson



Prezes Zarządu

Piotr Lewandowski



Wiceprezes Zarządu