

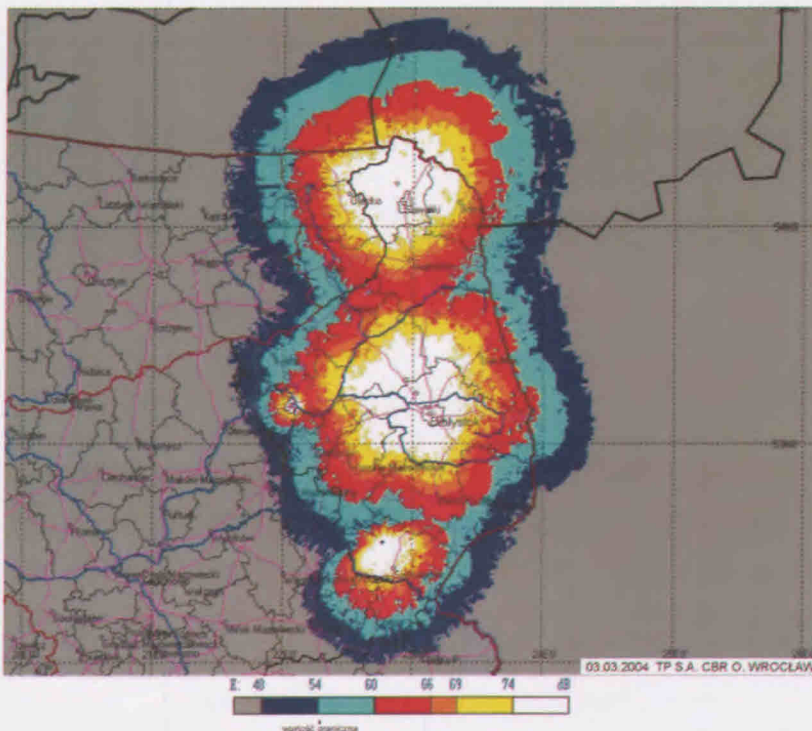
# Karta powinności Polskiego Radia Białystok na lata 2020-2024 - projekt

## 1. PROGRAMY

1a.

Polskie Radio Białystok jest jedyną w Polsce północno-wschodniej publiczną regionalną rozgłośnią polskiego radia. Swoim zasięgiem Radio Białystok obejmuje niemal cały obszar województwa podlaskiego oraz część województw mazowieckiego, warmińsko-mazurskiego i lubelskiego, a także przygraniczne tereny Litwy i Białorusi.

Pokrycie programem Radia Białystok z sieci nadawczej TP S.A.



W województwie podlaskim nadają 22 stacje radiowe, z czego siedem o charakterze ogólnopolskim, jedna – regionalnym (Radio Białystok), jedna – ponadlokalnym i dwanaście o charakterze lokalnym. Odrębną kategorią nadawcy jest jedna stacja o charakterze transgranicznym (Radio Racja).

## **Program regionalny**

1b.

Polskie Radio Białystok z racji swoich uwarunkowań ustawodawczych jest stacją, której najważniejszym zadaniem jest realizacja tzw. misji ustawowej. PRB przyjęło strategię regionalnego radia informacyjnego z popularną muzyką, ciekawymi i pożytecznymi audycjami poradnikowo-edukacyjnymi oraz ambitnymi twórczo słuchowiskami i reportażami, a także jako ośrodka spełniającego funkcje kulturotwórcze o zasięgu regionalnym i ogólnokrajowym.

1c.

Polskie Radio Białystok jako jedyna rozgłośnia regionalna, nadająca na tak zróżnicowanym narodowościowo terenie, ma w swojej strukturze redakcję programów dla mniejszości narodowych, zatrudniającą dziennikarzy biegle posługujących się językami: białoruskim, litewskim i ukraińskim.

1d.

Specyfiką Radia Białystok jest również zróżnicowany charakter regionu, w którego skład wchodzi trzy podstawowe kulturowe, historyczne subregiony: Białostoczczyzna z Białymstokiem, Ziemia Łomżyńska oraz Suwalszczyzna. Stolicą i najważniejszym ośrodkiem jest Białystok, dwa ważne miasta to Łomża i Suwałki, stolice dawnych województw. Biorąc pod uwagę te różnice i potrzeby, od maja 2018 roku Radio Białystok emituje 4-godzinny program dla mieszkańców Suwalszczyzny, korzystając z rozszczepienia sygnału

Polskie Radio Białystok realizuje misję regionalną, zaspakajając potrzeby i oczekiwania słuchaczy w różnych dziedzinach życia przez udostępnienie w sposób zrozumiały treści tworzonych w różnych formach i rodzajach, w poszanowaniu zasad rzetelności, bezstronności, pluralizmu i niezależności. PRB tworzy i rozpowszechnia ofertę programową adresowaną do różnych grup społeczeństwa, uwzględniając jego zróżnicowanie pod względem wieku, wykształcenia, płci, rasy, narodowości, wyznania, tożsamości etnicznej, wspierając w ten sposób rozwój społeczeństwa opartego na integracji, solidarności, szacunku i współpracy. Oferta podkreśla wartość rodziny, promuje poszanowanie jednostki i zasady współżycia społecznego i wyraża sprzeciw wobec różnych form przemocy.

1e.

PRB tworzy i przekazuje aktualne i wiarygodne informacje o wydarzeniach w regionie, tworzy warunki do debaty publicznej, jest forum wymiany poglądów i stanowisk różnych środowisk, dbając jednocześnie o zachowanie pluralizmu w programach, m.in. dbając o prezentowanie stanowisk i opinii różnych partii politycznych, związków zawodowych i związków pracodawców. PRB wspiera edukację obywatelską, m.in. przez przekazywanie informacji o instytucjach samorządowych i krajowych. Przedstawia aktualne problemy państwa, rządu i parlamentu, wyjaśnia ich wpływ na funkcjonowanie województwa podlaskiego, i jego mieszkańców, działa na rzecz zwiększenia aktywności obywatelskiej, prezentując działalność organizacji pożytku publicznego, działające dla dobra woj. podlaskiego i jego mieszkańców.

Ważne wydarzenia społeczno-polityczne w nadchodzących latach zostaną specjalnie ujęte w planach programowych. W 2020 roku audycje publicystyczne i edukacyjne poświęcone będą m.in. wyborom prezydenckim, w 2023 wyborom samorządowym a w 2023 wyborom do Sejmu i Senatu RP , a w roku 2024 wyborom do parlamentu europejskiego. Istotną częścią oferty programowej w nadchodzących latach będą audycje poświęcone ważnym wydarzeniom rocznicowym. W 2020 roku będą to 100-lecie urodzin Karola Wojtyły, 100-lecie Bitwy Warszawskiej i Bitwy Białostockiej, 30. rocznica powstania „Solidarności”, w 2012 – 30. rocznica wprowadzenia stanu wojennego.

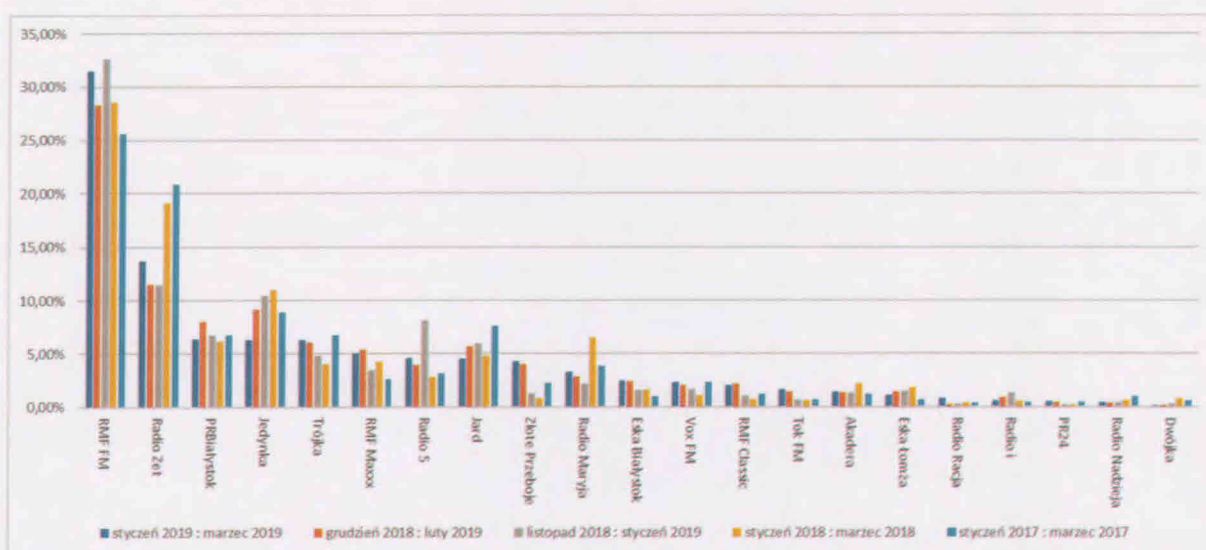
Ponadto w 2020 r. rozpowszechniać będziemy audycje informacyjne i edukacyjne propagujące ideę powszechnego spisu rolnego, a w roku 2021 audycje propagujące ideę powszechnego spisu ludności i mieszkań.

Podobnie rzecz się ma z tematyką sportową, która na antenie PRB jest jednym z kluczowych aspektów determinujących słuchalność naszej stacji. W programach sportowych dominują relacje z meczów ligowych Jagiellonii Białostok, a także z udziałem podlaskich drużyn siatkarskich i koszykarskich. W roku 2020 emitować będziemy także informacje z przebiegu Mistrzostw Europy w Piłce Nożnej, w 2022 roku z Zimowych Igrzysk Olimpijskich w Pekinie i Mistrzostw Świata w Piłce Nożnej w Katarze oraz z Letnich Igrzysk Olimpijskich w Paryżu w 2024 roku.

Rok 2024 -to dwudziestolecie wstąpienia Polski do Unii Europejskiej- na naszej antenie nie zabraknie okolicznościowych programów, debat, analiz i podsumowań naszego członkostwa w UE.

PRB prezentuje muzykę na dobrym poziomie, ze szczególnym uwzględnieniem muzyki polskiej, organizuje i transmituje koncerty. Szczegóły imprez o charakterze muzycznym planowanych na lata 2020-24 w części USŁUGI.

Wyniki ostatniego badania słuchalności na terenie województwa podlaskiego – udział w czasie słuchania.

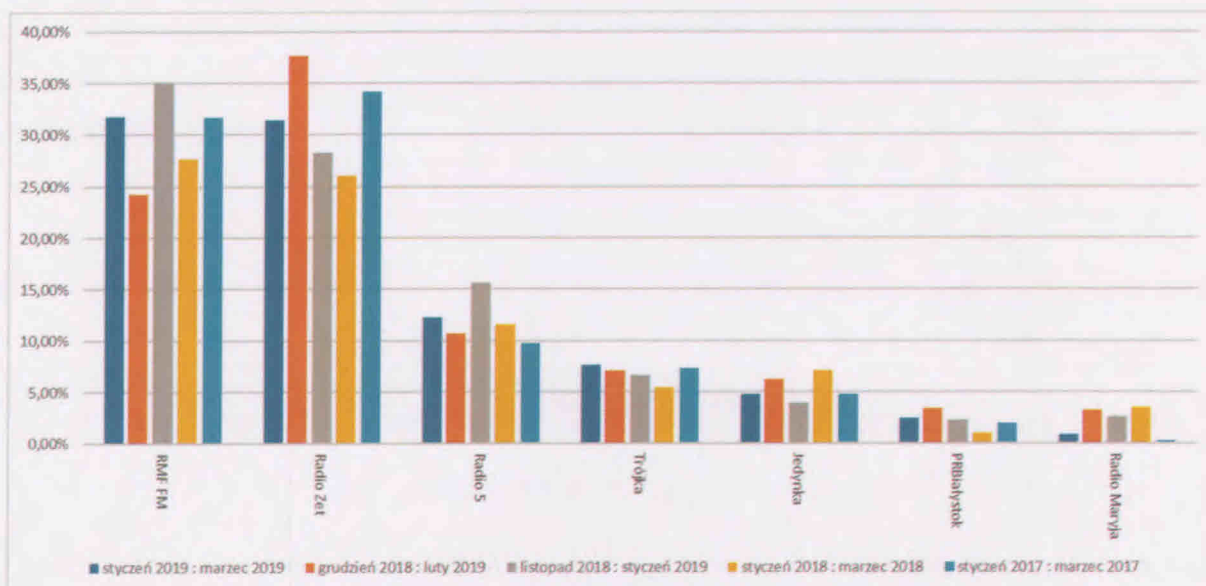


## Program rozszczepiony

1f.

Od maja 2018 roku Polskie Radio Białystok uruchomiło specjalny, skierowany do słuchaczy z terenów dawnego województwa suwalskiego, program rozszczepiony – Studio Suwałki. Program jest nadawany na częstotliwości PRB, w godzinach 6-10, w każdy dzień powszedni, jest całkowicie tworzony i realizowany w suwalskim studiu PRB. Ma charakter informacyjno-publicystyczny, z własnym serwisem informacyjnym, rozmowami, felietonami. Część materiałów przygotowywanych w Studio Suwałki jest również wykorzystywana na antenie regionalnej.

Wyniki ostatniego badania słuchalności na terenie Suwalszczyzny – udział w czasie słuchania.



\* \* \*

Podstawowym celem działalności Polskiego Radia Białystok na lata 2020-24 będzie produkcja i emisja 24-godzinnego programu regionalnego skierowanego do mieszkańców województwa podlaskiego oraz 4-godzinnego programu rozszczerzonego dedykowanego mieszkańcom Suwalszczyzny.

## 2. USŁUGI

2a.

Oprócz tworzenia i emisji dwóch opisanych wcześniej programów, Polskie Radio Białystok wykonuje szereg działań mających charakter usług, skierowanych do odbiorców. Wszystkie one są związane z emitowanymi programami, uzupełniają je, poszerzają i realizują potrzeby społeczeństwa. Dla PRB są też dotarciem do nowych grup odbiorców – użytkowników internetu, social mediów, uczestników dużych masowych imprez o charakterze rozrywkowym i muzycznym oraz sportowym, a także służą promowaniu regionalnych twórców kultury.

Z wymienionych poniżej planowanych usług najbardziej istotne będą wszelkie działania w sieci związane z coraz szerszym udostępnianiem materiałów w mediach społecznościowych, ponieważ to one są głównym narzędziem komunikacji w Internecie. Największym zaangażowaniem i popularnością cieszą się treści foto- i audiowizualne z jednoczesnym wymaganiem uczestnictwa „na żywo”. PRB rozwija swoich profili na Facebooku i Twitterze, szczególnie w oparciu o treści video-live z aktualnych wydarzeń w regionie. Wzrost popularności treści video spowodował także rozwój kanału filmowego w serwisie You Tube. Dodatkowo nowym narzędziem komunikacji z potencjalnymi młodszymi słuchaczami jest serwis Instagram. RPB obecnie testuje system transmisji audio dostępnych wyłącznie w internecie – na stronie www i serwisie You Tube.

Mimo że oferta programowa Polskiego Radia Białystok jest w dużej mierze odzwierciedlona na stronie internetowej rozgłośni, głównym kierunkiem propagowania treści związanych z treściami antenowymi są social media.

Oficjalny fan page stacji na Facebooku śledzi ponad 23 tysięcy osób, w ciągu ostatniego roku liczba obserwujących wzrosła o ponad 3 tysiące osób. Na profilu Polskiego Radia Białystok na Twitterze opublikowano dotąd blisko 40.000 postów. Profil rozgłośni śledzi blisko 4 tys. osób. Na profilu stacji na Instagramie jest półtora tysiąca polubień, podobnie na kanale You Tube. Tygodniowy zasięg postów na Instagramie sięga 7 tysięcy osób, zaś filmów w kanale YT około 50 tysięcy osób.

Od kilku lat Polskie Radio Białystok posiada w ofercie mobilnej aplikację Radio Białystok, którą zainstalowało na swoich urządzeniach blisko 5 tysięcy osób. W najbliższych latach nie przewidujemy inwestycji w jej rozwój, a co za tym idzie,

znaczących kosztów jej funkcjonowania. Strona internetowa rozgłośni od 13.02.2017r. jest responsywna, tj. dostosowująca się rozmiarem do urządzenia, na którym się ją przegląda z uwagi na coraz popularniejsze przeglądanie treści w publikowanych w sieci na poprzez urządzenia mobilne.

Rozwój oferty programowej oraz pozyskiwanie nowych odbiorców, zwłaszcza młodszego pokolenia, wymaga rozwijania działań PRB w internecie i - co za tym idzie – generuje rosnące koszty tej usługi.

2b.

Ważną i cenioną usługą realizowaną przez PRB oraz planowaną na następne lata są organizacje dwóch dużych imprez plenerowych - Mistrzostw Polski w Pływaniu na Byle Czym w Augustowie (coroczna impreza połączona z otwartym koncertem) oraz Białystok – Miasto Dobrej Muzyki (coroczny otwarty koncert na zakończenie wakacji). Obydwie imprezy są organizowane przy współpracy z samorządem wojewódzkim oraz samorządami Augustowa i Białegostoku.

PRB od kilku lat aktywnie angażuje się w promocję zdrowego i sportowego trybu życia. Drużyna biegowa złożona ze słuchaczy i radiowców bierze udział w wielu imprezach biegowych, a od 2018 roku PRB jest organizatorem masowej zabawy biegowej, która się odbywa w październiku i jest elementem Święta Radia Białystok. Chcemy tę imprezę (po raz pierwszy organizowanej z okazji 100-lecia Odzyskania Niepodległości) kontynuować w latach następnych. PRB współpracuje przy niej z Fundacją Białystok Biega oraz samorządem miasta.

Nową planowaną usługą jest plebiscyt pod roboczą nazwą Muzyczna Nagroda Radia Białystok, który będzie promować działających w regionie twórców i wykonawców muzyki rozrywkowej, a którego finałem będzie koncert laureatów w radiowym studio. Partnerem plebiscytu jest Marszałek Województwa Podlaskiego.

## 2020

| Rodzaj usługi                | Opis  | Koszty         | Źródła finansowania               |
|------------------------------|---|----------------|-----------------------------------|
| Nowe media                   | Strona www,<br>Facebook, Twitter, Instagram<br>Nagrywanie i emisja video<br>wybranych programów           | 550.000        | 100% abonament                    |
| Promocyjne imprezy plenerowe | Mistrzostwa Polski w Pływaniu na Byle Czym w Augustowie – coroczna impreza połączona z otwartym koncertem | 220.000 netto  | Komercja – 60%<br>Abonament – 40% |
|                              | Białystok – Miasto Dobrej Muzyki – coroczny otwarty koncert regionalnych i ogólnopolskich wykonawców      | 200.000 netto  | Komercja – 70%<br>Abonament – 30% |
| Nagroda Muzyczna PRB         | Gala wręczenia nagród z koncertem laureatów w studiu radiowym   | 30.000 netto   | Komercja – 60%<br>Abonament – 40% |
| Bieg 99,4                    | Biegowa impreza masowa, skierowana do szerokiego grona uczestników i odbiorców                            | 15.000 netto   | Komercja – 90%<br>Abonament – 10% |
| Wydawnictwa PRB              | Płyta z nagraniami laureatów Muzycznych Nagród PRB  | 10.000 netto   | Komercja – 60%<br>Abonament – 40% |
|                              |   | 1025.000 netto |                                   |



## 2021

| Rodzaj usługi                | Opis  | Koszty         | Źródła finansowania               |
|------------------------------|---|----------------|-----------------------------------|
| Nowe media                   | Strona www,<br>Facebook, Twitter, Instagram<br>Nagrywanie i emisja video<br>wybranych programów           | 580.000        | 100%<br>abonament                 |
| Promocyjne imprezy plenerowe | Mistrzostwa Polski w Pływaniu na Byle Czym w Augustowie – coroczna impreza połączona z otwartym koncertem | 230.000 netto  | Komercja – 60%<br>Abonament – 40% |
|                              | Białystok – Miasto Dobrej Muzyki – coroczny otwarty koncert regionalnych i ogólnopolskich wykonawców      | 210.000 netto  | Komercja – 70%<br>Abonament – 30% |
| Nagroda Muzyczna PRB         | Gala wręczenia nagród z koncertem laureatów w studiu radiowym   | 35.000 netto   | Komercja – 60%<br>Abonament – 40% |
| Bieg 99,4                    | Biegowa impreza masowa, skierowana do szerokiego grona uczestników i odbiorców                            | 20.000 netto   | Komercja – 90%<br>Abonament – 10% |
| Wydawnictwa PRB              | Płyta z nagraniami laureatów Muzycznych Nagród PRB  | 12.000 netto   | Komercja – 60%<br>Abonament – 40% |
|                              |   | 1087.000 netto |                                   |

## 2022

| Rodzaj usługi                | Opis  | Koszty         | Źródła finansowania               |
|------------------------------|---|----------------|-----------------------------------|
| Nowe media                   | Strona www,<br>Facebook, Twitter, Instagram<br>Nagrywanie i emisja video<br>wybranych programów           | 600.000        | 100% abonament                    |
| Promocyjne imprezy plenerowe | Mistrzostwa Polski w Pływaniu na Byle Czym w Augustowie – coroczna impreza połączona z otwartym koncertem | 240.000 netto  | Komercja – 60%<br>Abonament – 40% |
|                              | Białystok – Miasto Dobrej Muzyki – coroczny otwarty koncert regionalnych i ogólnopolskich wykonawców      | 220.000 netto  | Komercja – 70%<br>Abonament – 30% |
| Nagroda Muzyczna PRB         | Gala wręczenia nagród z koncertem laureatów w studiu radiowym   | 40.000 netto   | Komercja – 60%<br>Abonament – 40% |
| Bieg 99,4                    | Biegowa impreza masowa, skierowana do szerokiego grona uczestników i odbiorców                            | 22.000 netto   | Komercja – 90%<br>Abonament – 10% |
| Wydawnictwa PRB              | Płyta z nagraniami laureatów Muzycznych Nagród PRB  | 14.000 netto   | Komercja – 60%<br>Abonament – 40% |
|                              |   | 1136.000 netto |                                   |

## 2023

| Rodzaj usługi                | Opis  | Koszty         | Źródła finansowania               |
|------------------------------|---|----------------|-----------------------------------|
| Nowe media                   | Strona www,<br>Facebook, Twitter, Instagram<br>Nagrywanie i emisja video<br>wybranych programów           | 630.000        | 100% abonament                    |
| Promocyjne imprezy plenerowe | Mistrzostwa Polski w Pływaniu na Byle Czym w Augustowie – coroczna impreza połączona z otwartym koncertem | 250.000 netto  | Komercja – 60%<br>Abonament – 40% |
|                              | Białystok – Miasto Dobrej Muzyki – coroczny otwarty koncert regionalnych i ogólnopolskich wykonawców      | 230.000 netto  | Komercja – 70%<br>Abonament – 30% |
| Nagroda Muzyczna PRB         | Gala wręczenia nagród z koncertem laureatów w studiu radiowym   | 45.000 netto   | Komercja – 60%<br>Abonament – 40% |
| Bieg 99,4                    | Biegowa impreza masowa, skierowana do szerokiego grona uczestników i odbiorców                            | 25.000 netto   | Komercja – 90%<br>Abonament – 10% |
| Wydawnictwa PRB              | Płyta z nagraniami laureatów Muzycznych Nagród PRB  | 15.000 netto   | Komercja – 60%<br>Abonament – 40% |
|                              |   | 1195.000 netto |                                   |

## 2024

| Rodzaj usługi                | Opis  | Koszty         | Źródła finansowania               |
|------------------------------|---|----------------|-----------------------------------|
| Nowe media                   | Strona www,<br>Facebook, Twitter, Instagram<br>Nagrywanie i emisja video<br>wybranych programów           | 650.000        | 100% abonament                    |
| Promocyjne imprezy plenerowe | Mistrzostwa Polski w Pływaniu na Byle Czym w Augustowie – coroczna impreza połączona z otwartym koncertem | 270.000 netto  | Komercja – 60%<br>Abonament – 40% |
|                              | Białystok – Miasto Dobrej Muzyki – coroczny otwarty koncert regionalnych i ogólnopolskich wykonawców      | 250.000 netto  | Komercja – 70%<br>Abonament – 30% |
| Nagroda Muzyczna PRB         | Gala wręczenia nagród z koncertem laureatów w studiu radiowym   | 50.000 netto   | Komercja – 60%<br>Abonament – 40% |
| Bieg 99,4                    | Biegowa impreza masowa, skierowana do szerokiego grona uczestników i odbiorców                            | 27.000 netto   | Komercja – 90%<br>Abonament – 10% |
| Wydawnictwa PRB              | Płyta z nagraniami laureatów Muzycznych Nagród PRB  | 16.000 netto   | Komercja – 60%<br>Abonament – 40% |
|                              |   | 1263.000 netto |                                   |

### 3. SPOSOBY REALIZOWANIA ZADAŃ

3a.

Oprócz emisji w systemie FM Polskie Radio Białystok tworzy i rozpowszechnia programy i dociera do słuchaczy poprzez:

- system emisji cyfrowej DAB+, umożliwiający dostęp nie tylko do programu ale także do informacji i wiedzy, umożliwiający także działanie funkcji ostrzegawczych. Obecnie sygnał DAB+ dociera do mieszkańców Białegostoku i najbliższych okolic, od 2020 roku dotyczyć to będzie również Suwałk;
- stronę [www.radio.bialystok.pl](http://www.radio.bialystok.pl) która nadaje streaming programu on-line, umieszczone są podcasty i platformy komunikacyjne dla odbiorców umożliwiające kontakt między słuchaczem a nadawcą;
- możliwość odsłuchania materiałów dźwiękowych bieżących i archiwalnych;
- media społecznościowe typu Facebook, Instagram czy Twitter, które pozwalają na udostępnianie treści i zdjęć oraz reagowanie na nie, tworzenie grup i wydarzeń, a także podejmowanie działań promocyjnych;
- aplikację dedykowaną na smartphony.

3b.

Obecnie Polskie Radio Białystok nie dysponuje własną stacją nadawczą ani przekaźnikową oraz nie planuje tego rodzaju inwestycji. W planach jest stworzenie oprogramowania umożliwiającego emisję programu radiowego, który byłby dostępny jednocześnie na wszystkich dostępnych platformach w wersji analogowej, cyfrowej a także w mediach społecznościowych jednocześnie umożliwiając także przesyłanie materiałów fotograficznych i wideo.

3c.

W kontekście prac nad nowymi technikami tworzenia i rozpowszechniania programów najbardziej istotne jest reagowanie na pojawiające się nowe trendy mediów społecznościowych, wprowadzanie we współczesnych technologiach łączenie się informacji globalnych i lokalnych. Polskie Radio Białystok będzie konsekwentnie wprowadzało elementy interaktywności w relacjonowaniu z miejsca zdarzenia oraz możliwość niemal natychmiastowego informowania o

rozwoju sytuacji przez 24 godziny na dobę. W najbliższych latach będą kontynuowane prace nad multimedialnością przekazu, czyli łączenia technologii telewizyjnej, radiowej i informacyjnej.

3d.

Polskie Radio Białystok korzysta z serwisów Polskiej Agencji Prasowej i Informacyjnej Agencji Radiowej, której również udostępnia własne materiały. Przy pomocy Platformy Wymiany Programowej rozgłośni regionalnych oraz dzięki indywidualnym kontaktom PRB nabywa kosztowne audycje, zwłaszcza słuchowiska, dokumenty oraz koncerty. Ponadto współpracuje z regionalnym oddziałem TVP Białystok, realizując wspólne projekty, których szczegóły są w trakcie uzgodnień. W ramach koprodukcji realizuje wspólne przedsięwzięcia np. w formie słuchowisk z jednostkami podległymi resortowi kultury i dziedzictwa narodowego oraz samorządom (np. Muzeum Pamięci Sybiru, Opera i Filharmonia Podlaska, Instytut Pamięci Narodowej). PRB korzysta również z materiałów przygotowanych przez niezależnych producentów – w zadaniach dotyczących sportu, audycji dla mniejszości narodowych i publicystyki.

3e.

Głównym zadaniem Archiwum Polskiego Radia Białystok jest zachowywanie wartościowych pozycji programowych rozgłośni oraz nagrań tu powstających. Fonogramy są utrwalane, odpowiednio opisywane i katalogowane. Dbamy także o ich właściwe przechowywanie i zabezpieczanie dlatego sporządzane są ich kopie. Obecnie wszystkie archiwizowane w Polskim Radiu Białystok audycje są zdigitalizowane. Archiwum składa się z: Archiwum Audycji (ponad 9 tys. rekordów), Archiwum Elektronicznego (ponad 1 tys. metryczek), Archiwum Odzyskanego (ponad 200 metryczek) i Archiwum Bieżącego (ponad 23 tys. rekordów). Ponadto w fonotece posiadamy około 27 tysięcy płyt CD z muzyką, a także cykle audycji PRB zarchiwizowanych na płytach: cykl gawęd Simony Kossak, słuchowisko „Na Młynowej”, koncertów festiwalu muzyki cerkiewnej. Działalność archiwizacyjna PRB polega obecnie na bieżącej aktualizacji audycji. Docelowo planujemy zamieszczenie całego archiwum w sieci w ramach realizowanego wspólnie z innymi mediami publicznymi projektu Biblioteki Cyfrowej Mediów Publicznych.

3f.

PRB umożliwia słuchaczom aktywne uczestnictwo w kulturze, m.in. poprzez prezentowanie wydarzeń kulturalnych oraz wytworów różnych dziedzin kultury, a także osiągnięć naukowych. W tych dziedzinach współpracuje najczęściej z Operą i Filharmonią Podlaską, Teatrem Dramatycznym w Białymstoku, Białostockim Teatrem Lalek, Uniwersytetem w Białymstoku, Uniwersytetem Medycznym w Białymstoku, Politechniką Białostocką, organizacjami przedsiębiorców, klastrami itp. Tworzy ofertę, która służy integracji społecznej, m.in. poprzez podejmowanie problemów dotyczących osób starszych, zapobiegając ich wykluczeniu na skutek zachodzących zmian technologicznych (współpraca z PFRON, ZUS, PIP, organizacjami pożytku publicznego). Patronuje i organizuje akcje charytatywne – Maraton Śmiechu wraz ze Stowarzyszeniem Jasny Cel. Organizuje lub współorganizuje ważne dla regionalnej społeczności wydarzenia kulturalne, a także promuje regionalnych twórców, m.in. organizując plebiscyt Muzyczna Nagroda Radia Białystok.

Realizuje transmisje z najważniejszych wydarzeń sportowych w regionie oraz występów podlaskich drużyn ligowych. Na rok 2020 przygotowuje cykl programów poświęcony 100-leciu największemu klubowi w regionie – Jagiellonii. Wspiera i promuje sport masowy, rekreację fizyczną oraz prowadzenie zdrowego trybu życia. Więcej informacji o działaniach tego typu można znaleźć również w części USŁUGI.

3g.

Polskie Radio Białystok promuje czytelnictwo i kultywuje poprawność językową, poprzez: adaptacje ogólnopolskich i regionalnych pisarzy i publicystów, patronowanie ważnym wydarzeniom proczytelniczym, poradnictwo językowe na antenie, aktywny udział w akcji Narodowego Czytania, organizację dorocznego konkursu czytelniczego skierowanego do słuchaczy PRB. Na antenie PRB w każdy dzień powszedni dwukrotnie emitowana jest adaptacja literatury, ze szczególnym uwzględnieniem twórców regionalnych, oraz językowe poradnictwo.

3h.

Wykorzystując specyficzne położenie, Polskie Radio Białystok w szczególny sposób uwzględnia potrzeby mniejszości narodowych i etnicznych, tworząc i emitując programy informacyjne i publicystyczne w ich językach. PRB jako jedyna rozgłośnia regionalna ma w swojej strukturze redakcję programów dla mniejszości narodowych, zatrudniającą dziennikarzy biegle posługujących się językami: białoruskim, litewskim i ukraińskim. PRB codziennie nadaje blok programów dla mniejszości narodowych.

3i.

Program Polskiego Radia Białystok trafia bezpośrednio na część terytorium Litwy oraz niewielkie skrawki zachodniej Białorusi, będąc źródłem informacji o wydarzeniach, również kulturalnych, w Polsce. Oprócz tego za pośrednictwem internetu dociera do środowisk polonijnych na całym świecie, zwłaszcza zachodniej Europy i Stanów Zjednoczonych. Ze względu na specyficzne położenie województwa podlaskiego – sąsiedztwo z Białorusią, Litwą, Rosją i Ukrainą – tematyka dotycząca mieszkającej na dawnych Kresach Rzeczypospolitej mniejszości polskiej stanowi element programu Polskiego Radia Białystok, zarówno w programach cyklicznych, jak i przygotowywanych okazynie większych formach (Niedziela Grodzieńska, Niedziela Wileńska). Dotyczy to zwłaszcza Grodzieńszczyzny i Wileńszczyzny – obszarów licznie zamieszkałych przez środowiska polonijne.

Naszym priorytetem jest także propagowanie edukacji medialnej poprzez audycje edukacyjne poświęcone nowym technologiom, w szczególności zapobiegające wykluczeniu cyfrowemu (zwłaszcza osób starszych).



## 4. SPOSOBY WYKORZYSTANIA NADWYŻKI

Ewentualna powstała nadwyżka, wynikająca z większych niż zakładanych przychodów, zostanie w całości przeznaczona na realizację misji publicznej Polskiego Radia Białystok.

## 5. MINIMALNE UDZIAŁY AUDYCJI LUB UTWORÓW

| ROK                              | 2020  | 2021  | 2022  | 2023  | 2024  |
|----------------------------------|---|---|---|---|---|
| <b>MINIMALNE UDZIAŁY AUDYCJI</b> | Co najmniej 33% miesięcznego nadawania w programie utworów słowno-muzycznych, które są nadawane w języku polskim, z tego co najmniej 60% procent w godzinach 5-24 | Co najmniej 33% miesięcznego nadawania w programie utworów słowno-muzycznych, które są nadawane w języku polskim, z tego co najmniej 60% procent w godzinach 5-24 | Co najmniej 33% miesięcznego nadawania w programie utworów słowno-muzycznych, które są nadawane w języku polskim, z tego co najmniej 60% procent w godzinach 5-24 | Co najmniej 33% miesięcznego nadawania w programie utworów słowno-muzycznych, które są nadawane w języku polskim, z tego co najmniej 60% procent w godzinach 5-24 | Co najmniej 33% miesięcznego nadawania w programie utworów słowno-muzycznych, które są nadawane w języku polskim, z tego co najmniej 60% procent w godzinach 5-24 |

## 6. MINIMALNE UDZIAŁY GŁÓWNYCH KATEGORII AUDYCJI

Rok 2020

| <b>pkt.2.6</b> - minimalne udziały głównych kategorii audycji w poszczególnych programach, w zakresie istotnym dla charakteru danego programu, oraz sposób ich oferowania w ramach innych usług medialnych | Polskie Radio<br>Białystok<br>Program regionalny                         | Polskie Radio<br>Białystok - Studio<br>Suwałki<br>Program<br>rozszczepiony |
|--|--|--|
| informacja<br>mniej niż  | Nie<br>11 %  | 45 %   |
| publicystyka<br>mniej niż  | Nie<br>11 %  | 5 %  |
| kultura<br>mniej niż   | Nie<br>18 %  | 1 %  |
| edukacja<br>mniej niż  | Nie<br>3 %   | 1 %  |
| sport<br>mniej niż   | Nie<br>2 %   | 2 %  |
| rozrywka<br>mniej niż  | Nie<br>30 %  | 30 %   |
| sposób ich oferowania w ramach innych usług medialnych   | Wybrane audycje będą dostępne w formie podcastów na stronie internetowej | Wybrane audycje będą dostępne w formie podcastów na stronie internetowej   |

## Rok 2021

| <b>pkt.2.6</b> - minimalne udziały głównych kategorii audycji w poszczególnych programach, w zakresie istotnym dla charakteru danego programu, oraz sposób ich oferowania w ramach innych usług medialnych | Polskie Radio<br>Białystok<br>Program regionalny                         | Polskie Radio<br>Białystok - Studio<br>Suwałki<br>Program<br>rozszczepiony |
|--|--|--|
| informacja<br>Nie mniej niż  | 11 %   | 45 %   |
| publicystyka<br>Nie mniej niż  | 11 %   | 5 %  |
| kultura<br>Nie mniej niż   | 18 %   | 2 %  |
| edukacja<br>Nie mniej niż  | 3 %  | 1 %  |
| sport<br>Nie mniej niż   | 3 %  | 2 %  |
| rozrywka<br>Nie mniej niż  | 31 %   | 32 %   |
| sposób ich oferowania w ramach innych usług medialnych   | Wybrane audycje będą dostępne w formie podcastów na stronie internetowej | Wybrane audycje będą dostępne w formie podcastów na stronie internetowej   |

## Rok 2022

| <b>pkt.2.6</b> - minimalne udziały głównych kategorii audycji w poszczególnych programach, w zakresie istotnym dla charakteru danego programu, oraz sposób ich oferowania w ramach innych usług medialnych | Polskie Radio<br>Białystok<br>Program regionalny                         | Polskie Radio<br>Białystok - Studio<br>Suwałki<br>Program<br>rozszczepiony |
|--|--|--|
| informacja<br>Nie mniej niż  | 11 %   | 45 %   |
| publicystyka<br>Nie mniej niż  | 10 %   | 5 %  |
| kultura<br>Nie mniej niż   | 18 %   | 2 %  |
| edukacja<br>Nie mniej niż  | 3 %  | 1 %  |
| sport<br>Nie mniej niż   | 3 %  | 2 %  |
| rozrywka<br>Nie mniej niż  | 30 %   | 32 %   |
| sposób ich oferowania w ramach innych usług medialnych   | Wybrane audycje będą dostępne w formie podcastów na stronie internetowej | Wybrane audycje będą dostępne w formie podcastów na stronie internetowej   |

## Rok 2023

| pkt.2.6 - minimalne udziały głównych kategorii audycji w poszczególnych programach, w zakresie istotnym dla charakteru danego programu, oraz sposób ich oferowania w ramach innych usług medialnych | Polskie Radio<br>Białystok<br>Program regionalny                         | Polskie Radio<br>Białystok - Studio<br>Suwałki<br>Program<br>rozszczepiony |
|---|--|--|
| informacja<br>Nie mniej niż   | 12 %   | 45 %   |
| publicystyka<br>Nie mniej niż   | 12 %   | 6 %  |
| kultura<br>Nie mniej niż  | 18 %   | 2 %  |
| edukacja<br>Nie mniej niż   | 3 %  | 1 %  |
| sport<br>Nie mniej niż  | 2 %  | 2 %  |
| rozrywka<br>Nie mniej niż   | 30 %   | 32 %   |
| sposób ich oferowania w ramach innych usług medialnych  | Wybrane audycje będą dostępne w formie podcastów na stronie internetowej | Wybrane audycje będą dostępne w formie podcastów na stronie internetowej   |

## Rok 2024

| pkt.2.6 - minimalne udziały głównych kategorii audycji w poszczególnych programach, w zakresie istotnym dla charakteru danego programu, oraz sposób ich oferowania w ramach innych usług medialnych | Polskie Radio<br>Białystok<br>Program regionalny                         | Polskie Radio<br>Białystok - Studio<br>Suwałki<br>Program<br>rozszczepiony |
|---|--|--|
| informacja<br>Nie mniej niż   | 11 %   | 45 %   |
| publicystyka<br>Nie mniej niż   | 11 %   | 6 %  |
| kultura<br>Nie mniej niż  | 18 %   | 2 %  |
| edukacja<br>Nie mniej niż   | 3 %  | 1 %  |
| sport<br>Nie mniej niż  | 3 %  | 2 %  |
| rozrywka<br>Nie mniej niż   | 30 %   | 32 %   |
| sposób ich oferowania w ramach innych usług medialnych  | Wybrane audycje będą dostępne w formie podcastów na stronie internetowej | Wybrane audycje będą dostępne w formie podcastów na stronie internetowej   |

## 7. KOSZTY I ŹRÓDŁA FINANSOWANIA

Kategorie gatunkowe (koszty w tys. zł)

| KARTA POWINNOŚCI na lata 2020 - 2024 - część finansowa                               |                   |                      |                   |                      |                   |                      |                   |                      |                   |                      |  |
|--|-------------------|----------------------|-------------------|----------------------|-------------------|----------------------|-------------------|----------------------|-------------------|----------------------|--|
| Koszty tworzenia i rozpowszechniania oraz źródła finansowania programu regionalnego. |                   |                      |                   |                      |                   |                      |                   |                      |                   |                      |  |
| ROK  |                   |                      |                   |                      |                   |                      |                   |                      |                   |                      |  |
| KATEGORIE GATUNKOWE  | 2020              |                      | 2021              |                      | 2022              |                      | 2023              |                      | 2024              |                      |  |
|  | KOSZTY CAŁKOWIT E | ŹRÓDŁO FINANSOWANI A | KOSZTY CAŁKOWIT E | ŹRÓDŁO FINANSOWANI A | KOSZTY CAŁKOWIT E | ŹRÓDŁO FINANSOWANI A | KOSZTY CAŁKOWIT E | ŹRÓDŁO FINANSOWANI A | KOSZTY CAŁKOWIT E | ŹRÓDŁO FINANSOWANI A |  |
| Informacja   | 2 850             | abonament            | 3 000             | abonament            | 3 150             | abonament            | 3 310             | abonament            | 3 500             | abonament            |  |
| Publicystyka   | 2 160             | abonament            | 2 270             | abonament            | 2 380             | abonament            | 2 500             | abonament            | 2 620             | abonament            |  |
| Kultura  | 2 170             | abonament            | 2 280             | abonament            | 2 400             | abonament            | 2 520             | abonament            | 2 650             | abonament            |  |
| Edukacja   | 470               | abonament            | 500               | abonament            | 530               | abonament            | 560               | abonament            | 590               | abonament            |  |
| Sport  | 370               | abonament            | 390               | abonament            | 410               | abonament            | 430               | abonament            | 450               | abonament            |  |
| Rozrywka   | 2 900             | abonament            | 3 050             | abonament            | 3 200             | abonament            | 3 360             | abonament            | 3 430             | abonament            |  |
| <b>RAZEM</b>   | 10 920            | abonament            | 11 490            | abonament            | 12 070            | abonament            | 12 680            | abonament            | 13 240            | abonament            |  |

## 8. INWESTYCJE

### Inwestycje na lata 2020-2024

#### 2020

| L.p. | Przedsięwzięcie inwestycyjne  | Planowane nakłady finansowe |
|------|---|-----------------------------|
| 1    | Zakup i wymiana sprzętu komputerowego   | 200 000 zł                  |
| 2    | Remont pomieszczeń studyjnych   | 100 000 zł                  |
| 3    | Modernizacja rozdzielni elektro-akustycznej   | 300 000 zł                  |
| 4    | System transmisyjny   | 50 000 zł                   |
| 5    | Sprzęt reporterski  | 120 000 zł                  |
| 6    | Modernizacja aplikacji mobilnej o nowe funkcjonalności  | 40 000 zł                   |
| 7    | Studio nagraniowe RS,S-1 uzupełnienie sprzętu studyjnego  | 400 000 zł                  |
| 8    | Modernizacja strony internetowej o nowe funkcjonalności   | 45 000 zł                   |
| 9    | Budowa systemu integracji usług dodatkowych i dystrybucji danych na różne platformy (FM, DAB, internet stacjonarny i mobilny) | 60 000 zł                   |
| 10   | Samochód osobowy  | 80 000 zł                   |

#### 2021

| L.p. | Przedsięwzięcie inwestycyjne                     | Planowane nakłady finansowe |
|------|--|-----------------------------|
| 1    | Rozbudowa systemu zasilania                      | 60 000 zł                   |
| 2    | System emisyjny                                  | 300 000 zł                  |
| 3    | Remont pomieszczeń studyjnych                    | 140 000 zł                  |
| 4    | Sprzęt reporterski                               | 80 000 zł                   |
| 5    | System kamerowy w studiu emisyjnym               | 50 000 zł                   |
| 6    | Studio nagraniowe RS,S-1 wymiana konsoly         | 200 000 zł                  |
| 7    | System do produkcji i obsługi programu radiowego | 60 000 zł                   |
| 8    | Samochód osobowy                                 | 80 000 zł                   |

#### 2022

| L.p. | Przedsięwzięcie inwestycyjne          | Planowane nakłady finansowe |
|------|---------------------------------------|-----------------------------|
| 1    | Zakup i wymiana sprzętu komputerowego | 200 000 zł                  |
| 2    | Remont pomieszczeń studyjnych         | 250 000 zł                  |
| 3    | Sprzęt studyjny                       | 150 000 zł                  |

|    |  |            |
|----|--|------------|
| 4  | Sprzęt reporterski                               | 80 000 zł  |
| 5  | Studio nagraniowe RS,S-1                         | 140 000 zł |
| 6  | System do produkcji i obsługi programu radiowego | 50 000 zł  |
| 7  | Modernizacja rozdzielnia elektro-akustyczna      | 100 000 zł |
| 8  | Modernizacja sieci zegarowej                     | 30 000 zł  |
| 9  | System TV przemysłowej                           | 80 000 zł  |
| 10 | Samochód osobowy                                 | 85 000 zł  |

## 2023

| L.p. | Przedsięwzięcie inwestycyjne                        | Planowane nakłady finansowe |
|------|---|-----------------------------|
| 1    | Zakup i wymiana sprzętu komputerowego               | 100 000 zł                  |
| 3    | System transmisyjny                                 | 60 000 zł                   |
| 4    | Integracja redakcji terenowych z systemem emisyjnym | 80 000 zł                   |
| 5    | Studio nagraniowe RS,S-1                            | 20 000 zł                   |
| 6    | Sprzęt reporterski                                  | 60 000 zł                   |
| 7    | System kamerowy w studiu nagraniowym                | 80 000 zł                   |
| 8    | Sieć zegarowa                                       | 45 000 zł                   |
| 9    | System TV przemysłowej                              | 40 000 zł                   |
| 10   | Modernizacja oświetlenia zewnętrznego               | 80 000 zł                   |
| 11   | System do produkcji i obsługi programu radiowego    | 60 000 zł                   |
| 12   | Samochód osobowy                                    | 60 000 zł                   |

## 2024

| L.p. | Przedsięwzięcie inwestycyjne               | Planowane nakłady finansowe |
|------|--|-----------------------------|
| 1    | Zakup i wymiana sprzętu komputerowego      | 160 000 zł                  |
| 2    | System transmisyjny                        | 80 000 zł                   |
| 3    | Budowa systemu fotowoltaicznego            | 220 000 zł                  |
| 4    | Studio nagraniowe RS,S-1                   | 100 000 zł                  |
| 5    | Sprzęt reporterski                         | 60 000 zł                   |
| 6    | System wizyjny do transmisji internetowych | 60 000 zł                   |
| 7    | Samochód osobowy                           | 90 000 zł                   |

## 9. CZĘŚĆ FINANSOWA

### KARTA POWINNOŚCI na lata 2020 - 2024 - część finansowa

Koszty tworzenia i rozpowszechniania oraz źródła finansowania programu regionalnego.

|                     | ROK              |                     |          |                  |                     |          |                  |                     |          |                  |                     |          |                  |                     |          |                  |                     |          |  |  |
|---------------------|------------------|---------------------|----------|------------------|---------------------|----------|------------------|---------------------|----------|------------------|---------------------|----------|------------------|---------------------|----------|------------------|---------------------|----------|--|--|
|                     | 2020             |                     |          |                  | 2021                |          |                  |                     | 2022     |                  |                     |          | 2023             |                     |          |                  | 2024                |          |  |  |
|                     | KOSZTY CAŁKOWITE | ŹRÓDŁO FINANSOWANIA |          | KOSZTY CAŁKOWITE | ŹRÓDŁO FINANSOWANIA |          | KOSZTY CAŁKOWITE | ŹRÓDŁO FINANSOWANIA |          | KOSZTY CAŁKOWITE | ŹRÓDŁO FINANSOWANIA |          | KOSZTY CAŁKOWITE | ŹRÓDŁO FINANSOWANIA |          | KOSZTY CAŁKOWITE | ŹRÓDŁO FINANSOWANIA |          |  |  |
|                     | KRRIT            | WŁASNE              |          | KRRIT            | WŁASNE              |          | KRRIT            | WŁASNE              |          | KRRIT            | WŁASNE              |          | KRRIT            | WŁASNE              |          | KRRIT            | WŁASNE              |          |  |  |
| Program regionalny  | 10 920,00        | 10 920,00           | 0,00     | 11 490,00        | 11 490,00           | 0,00     | 12 070,00        | 12 070,00           | 0,00     | 12 680,00        | 12 680,00           | 0,00     | 13 240,00        | 13 240,00           | 0,00     | 13 240,00        | 13 240,00           | 0,00     |  |  |
| Dab+                | 135,00           | 135,00              | 0,00     | 135,00           | 135,00              | 0,00     | 135,00           | 135,00              | 0,00     | 135,00           | 135,00              | 0,00     | 135,00           | 135,00              | 0,00     | 135,00           | 135,00              | 0,00     |  |  |
| INNE MISYJNE USŁUGI |                  |                     |          |                  |                     |          |                  |                     |          |                  |                     |          |                  |                     |          |                  |                     |          |  |  |
| Nowe Media          | 550,00           | 550,00              | 0,00     | 580,00           | 580,00              | 0,00     | 600,00           | 600,00              | 0,00     | 630,00           | 630,00              | 0,00     | 650,00           | 650,00              | 0,00     | 650,00           | 650,00              | 0,00     |  |  |
| BCMP                | 0,00             | 0,00                | 0,00     | 0,00             | 0,00                | 0,00     | 0,00             | 0,00                | 0,00     | 0,00             | 0,00                | 0,00     | 0,00             | 0,00                | 0,00     | 0,00             | 0,00                | 0,00     |  |  |
| <b>Razem</b>        | <b>11 605</b>    | <b>11 605</b>       | <b>0</b> | <b>12 205</b>    | <b>12 205</b>       | <b>0</b> | <b>12 805</b>    | <b>12 805</b>       | <b>0</b> | <b>13 445</b>    | <b>13 445</b>       | <b>0</b> | <b>14 025</b>    | <b>14 025</b>       | <b>0</b> | <b>14 025</b>    | <b>14 025</b>       | <b>0</b> |  |  |



## KARTA POWINNOŚCI na lata 2020 - 2024 - część finansowa

### Koszty tworzenia i rozpowszechniania oraz źródła finansowania programu rozszereżonego w Suwałkach

ROK

| PROGRAM | 2020             |                     | 2021   |                  | 2022                |        | 2023             |                     | 2024   |                  |                     |        |
|---------|------------------|---------------------|--------|------------------|---------------------|--------|------------------|---------------------|--------|------------------|---------------------|--------|
|         | KOSZTY CAŁKOWITE | ŹRÓDŁO FINANSOWANIA |        | KOSZTY CAŁKOWITE | ŹRÓDŁO FINANSOWANIA |        | KOSZTY CAŁKOWITE | ŹRÓDŁO FINANSOWANIA |        | KOSZTY CAŁKOWITE | ŹRÓDŁO FINANSOWANIA |        |
|         |                  | KRRIT               | WŁASNE |                  | KRRIT               | WŁASNE |                  | KRRIT               | WŁASNE |                  | KRRIT               | WŁASNE |
| Suwałki | 990              | 990                 | 1 090  | 1 090            | 1 200               | 1 200  | 1 350            | 1 350               | 1 500  | 1 500            |                     |        |
| DAB+    | 135              | 135                 | 135    | 135              | 135                 | 135    | 135              | 135                 | 135    | 135              |                     |        |
| Razem   | 1 125            | 1 125               | 1 225  | 1 225            | 1 335               | 1 335  | 1 485            | 1 485               | 1 635  | 1 635            | 0                   | 0      |

Procedury określenia i klasyfikowania kosztów, przychodów, należności i zobowiązań w odniesieniu do działalności wymienionej w art.21 ust.1 ustawy o radiofonii i telewizji oraz do działalności pozostałej w tym komercyjnej w Spółce Polskie Radio Regionalna Rozgłośnia w Białymstoku – Radio Białystok S.A. - w załączniku nr 1.

"Radio Białystok" S.A.  
GŁÓWNY KSIĘGOWY  
*Beata Zawadzka*

PREZES ZARZĄDU  
REDAKTOR NACZELNIK  
"Radio Białystok"  
*Wojciech Strusiński*