

ZARZĄDZENIE NR 5/0210/2011
REGIONALNEGO DYREKTORA OCHRONY ŚRODOWISKA W BYDGOSZCZY

z dnia 5 grudnia 2011 r.

**w sprawie ustanowienia planu ochrony dla rezerwatu przyrody „Łęgi na Ostrowiu
Panieńskim”**

Na podstawie art. 19 ust. 6 ustawy z dnia 16 kwietnia 2004 r. o ochronie przyrody (Dz. U. z 2009 r. Nr 151, poz. 1220, z późn. zm.¹⁾) zarządza się, co następuje:

§ 1. 1. Ustanawia się plan ochrony dla rezerwatu przyrody „Łęgi na Ostrowiu Panieńskim” zwanego dalej „rezerwatem”.

2. Rezerwat położony jest na obszarze specjalnej ochrony ptaków pn. Dolina Dolnej Wisły PLB040003 oraz w granicach obszaru mającego znaczenie dla Wspólnoty pn. Solecka Dolina Wisły PLH040003, zwanych dalej obszarami Natura 2000.

§ 2. 1. Celem ochrony w rezerwacie jest zabezpieczenie i zachowanie ze względów naukowych i dydaktycznych drzewostanów łągowych o charakterze naturalnym.

2. Przyrodniczymi i społecznymi uwarunkowaniami realizacji celu ochrony, o którym mowa w ust. 1, są:

- 1) wał przeciwpowodziowy eliminujący zalewanie rezerwatu wodami rzeki Wisły od strony północno-zachodniej,
- 2) zróżnicowana struktura gatunkowa, wiekowa i przestrzenna drzewostanów zespołu łągu wiązowo-jesionowego *Ficario-Ulemtum minoris*,
- 3) nieregularne podtopienia rezerwatu na skutek wysokiego stanu wody w kanale Trynka, otaczającym rezerwat od strony południowo-wschodniej,
- 4) regulacja zwarcia i składu gatunkowego w istniejących odnowieniach i wprowadzonych podsadzeniach na korzyść gatunków właściwych dla zespołu łągu wiązowo-jesionowego *Ficario-Ulemtum minoris*,
- 5) położenie rezerwatu na gruntach Skarbu Państwa zarządzanych przez Państwowe Gospodarstwo Leśne Lasy Państwowe, Nadleśnictwo Jamy.

§ 3. Identyfikację oraz określenie sposobów eliminacji i ograniczania istniejących i potencjalnych zagrożeń wewnętrznych i zewnętrznych oraz ich skutków na obszarze rezerwatu przedstawia tabela stanowiąca załącznik nr 1 do zarządzenia.

§ 4. Ochronie czynnej podlega cały obszar rezerwatu.

§ 5. Określenie działań ochronnych na obszarze ochrony czynnej, z podaniem ich rodzaju, zakresu i lokalizacji, przedstawia tabela stanowiąca załącznik nr 2 do zarządzenia.

§ 6. Na terenie rezerwatu nie wskazuje się miejsc udostępnianych dla celów naukowych, edukacyjnych, turystycznych, rekreacyjnych, sportowych, amatorskiego połowu ryb i rybactwa.

§ 7. Na terenie rezerwatu nie wskazuje się miejsc, w których może być prowadzona działalność wytwórcza, handlowa i rolnicza.

§ 8. Opis granic obszarów Natura 2000 w części pokrywającej się z rezerwatem, w postaci współrzędnych geograficznych punktów ich załamania zawiera załącznik nr 3 do zarządzenia.

§ 9. Mapę obszarów Natura 2000 oraz znajdującego się, na ich terenie, rezerwatu przedstawia załącznik nr 4 do zarządzenia.

§ 10. Identyfikację istniejących i potencjalnych zagrożeń dla zachowania właściwego stanu ochrony siedlisk przyrodniczych oraz gatunków roślin i zwierząt i ich siedlisk będących przedmiotami ochrony obszarów Natura 2000 w granicach rezerwatu przyrody przedstawia tabela stanowiąca załącznik nr 5 do zarządzenia.

§ 11. Cele działań ochronnych na obszarach Natura 2000 w części pokrywającej się z rezerwatem określa załącznik nr 6 do zarządzenia.

§ 12. Działania ochronne na obszarach Natura 2000 w części pokrywającej się z rezerwatem, ze wskazaniem podmiotów odpowiedzialnych za ich wykonanie i obszarów ich wdrażania, przedstawia tabela stanowiąca załącznik nr 7 do zarządzenia.

§ 13. Nie wprowadza się wskazań do zmian w istniejącym studium uwarunkowań i kierunków zagospodarowania przestrzennego gminy Chełmno, miejscowych planach zagospodarowania przestrzennego, planie zagospodarowania przestrzennego województwa kujawsko-pomorskiego, dotyczących eliminacji lub ograniczenia zagrożeń wewnętrznych lub zewnętrznych, niezbędnych dla utrzymania lub odtworzenia właściwego stanu ochrony siedlisk przyrodniczych oraz gatunków roślin i zwierząt, dla których ochrony wyznaczono obszary Natura 2000.

§ 14. Nie wprowadza się ustaleń do studium uwarunkowań i kierunków zagospodarowania przestrzennego gminy Chełmno, miejscowych planów zagospodarowania przestrzennego, planu zagospodarowania przestrzennego województwa kujawsko-pomorskiego, w części dotyczącej rezerwatu, odnośnie eliminacji lub ograniczenia zagrożeń zewnętrznych i wewnętrznych.

§ 15. Traci moc zarządzenie nr 8/2010 Regionalnego Dyrektora Ochrony Środowiska w Bydgoszczy z dnia 28 kwietnia 2010 r. w sprawie ustanowienia planu ochrony dla rezerwatu przyrody „Łęgi na Ostrowiu Panieńskim” (Dz. Urz. Woj. Kuj.-Pom. Nr 108, poz. 1381).

§ 16. Zarządzenie wchodzi w życie po upływie 14 dni od dnia ogłoszenia w Dzienniku Urzędowym Województwa Kujawsko-Pomorskiego.

¹⁾Zmiany tekstu jednolitego wymienionej ustawy zostały ogłoszone w Dz. U. z 2009 r. Nr 157, poz. 1241 i Nr 215, poz. 1664, z 2010 r. Nr 76, poz. 489 i Nr 119, poz. 804 oraz z 2011 r. Nr 34, poz. 170 i Nr 94, poz. 549.

Załącznik Nr 1 do Zarządzenia Nr 5/0210/2011

Regionalnego Dyrektora Ochrony Środowiska w Bydgoszczy

z dnia 5 grudnia 2011 r.

Identyfikacja oraz określenie sposobów eliminacji lub ograniczania istniejących i potencjalnych zagrożeń wewnętrznych i zewnętrznych oraz ich skutków na obszarze rezerwatu

Lp.	Identyfikacja zagrożeń wewnętrznych i zewnętrznych	Sposoby eliminacji lub ograniczania istniejących i potencjalnych zagrożeń wewnętrznych i zewnętrznych oraz ich skutków
1.	Ekspansja obcych gatunków roślin, w tym głównie klonu jesionolistnego <i>Acer negundo</i> .	Mechaniczne usuwanie z terenu rezerwatu obcych gatunków drzew i krzewów oraz ich odrośli.
2.	Uszkodzenie lub utrata istniejącego odnowienia lasotwórczych gatunków łęgowych na skutek działania czynników abiotycznych.	Regulacja zagęszczenia i składu gatunkowego odnowień i podsadzeń na korzyść gatunków właściwych dla zespołu lasów łęgowych, do momentu uzyskania przez nie odporności na czynniki abiotyczne.

Załącznik Nr 2 do Zarządzenia Nr 5/0210/2011
Regionalnego Dyrektora Ochrony Środowiska w Bydgoszczy
z dnia 5 grudnia 2011 r.

**Określenie działań ochronnych na obszarze ochrony czynnej, z podaniem ich rodzaju,
zakresu i lokalizacji**

Lp.	Rodzaj działań ochronnych	Zakres działań ochronnych	Lokalizacja działań ochronnych ¹⁾
1.	Usuwanie inwazyjnych gatunków takich jak klon jesionolistny <i>Acer negundo</i> .	Mechaniczne usuwanie drzew oraz ich odrośli. Prace wykonywać co najmniej raz na 5 lat, w okresie jesienno-zimowym. Wycięte drzewa usuwać z terenu rezerwatu.	Leśnictwo Chełmno, pododdział 174h oraz pozostałe oddziały w rezerwacie wg potrzeb.
2.	Renaturalizacja składu gatunkowego niedojrzałych drzewostanów w kierunku zgodnym z zespołem lasu łęgowego <i>Ficario-Ulmetum</i> .	Regulacja zagęszczenia i składu gatunkowego odnowień i podsadzeń na korzyść gatunków właściwych dla zespołu lasów łęgowych, do momentu uzyskania przez nie odporności na czynniki abiotyczne. Działania prowadzić w okresie jesienno-zimowym. Wycięte drzewa usuwać z terenu rezerwatu.	Leśnictwo Chełmno, pododdziały: 174a, 175a, 175i, 175j, 175k.

¹⁾ niniejsze pododdziały wskazano na podstawie Planu Urządzenia Lasu Nadleśnictwa Jamy na okres 2007 - 2016.

Załącznik Nr 3 do Zarządzenia Nr 5/0210/2011

Regionalnego Dyrektora Ochrony Środowiska w Bydgoszczy
z dnia 5 grudnia 2011 r.

**Opis granic obszarów Natura 2000 w części pokrywającej się z rezerwatem, w postaci
współrzędnych geograficznych punktów ich załamania**

Opis granic obszaru mającego znaczenie dla Wspólnoty pn. Solecka Dolina Wisły.

Nr	PUWG 1992	
	X	Y
1	460676,29	610592,41
2	460716,26	610466,40
3	460803,94	610488,94
4	460879,62	610519,50
5	460926,66	610389,59
6	460944,24	610348,43
7	460952,19	610329,03
8	460997,35	610347,27
9	461023,23	610350,63
10	461050,00	610362,72
11	461080,12	610391,23
12	461102,94	610401,03
13	461112,72	610416,26
14	461178,40	610405,96
15	461173,85	610399,96
16	461148,62	610376,64
17	461096,83	610353,04
18	461036,58	610330,11
19	461000,08	610314,66
20	460928,81	610273,86
21	460854,34	610223,22
22	460842,66	610211,58
23	460837,30	610196,40
24	460827,63	610186,64
25	460824,99	610181,52

26	460819,31	610170,50
27	460816,30	610158,64
28	460805,08	610103,86
29	460800,52	610082,14
30	460757,75	609978,10
31	460732,17	609923,08
32	460709,68	609869,66
33	460707,57	609854,69
34	460689,60	609827,40
35	460660,25	609787,86
36	460654,21	609787,62
37	460639,87	609802,14
38	460589,86	609857,13
39	460553,57	609905,95
40	460518,72	609940,04
41	460497,58	609960,72
42	460492,60	609965,23
43	460383,41	610036,35
44	460426,82	610150,39
45	460448,00	610199,48
46	460452,90	610216,95
47	460435,41	610232,53
48	460391,57	610362,98
49	460397,83	610375,28
50	460407,21	610393,68
51	460351,75	610479,50
52	460329,15	610481,07

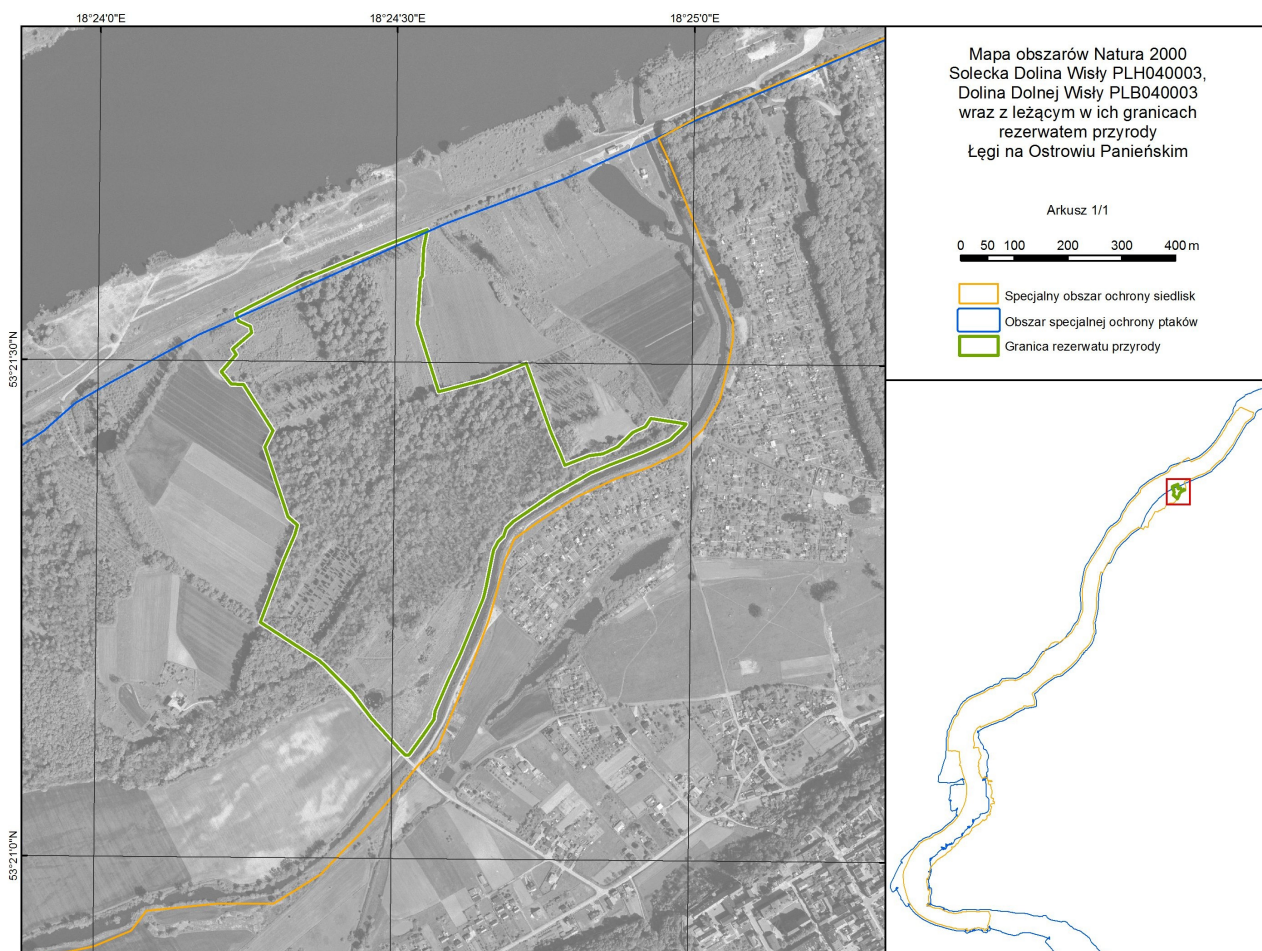
53	460310,35	610503,68
54	460338,90	610535,75
55	460331,73	610546,15
56	460367,60	610576,28
57	460364,73	610588,12
58	460343,21	610598,52
59	460338,50	610612,31
60	460446,12	610667,46
61	460457,80	610673,44
62	460547,54	610710,11
63	460636,32	610746,40
64	460695,32	610768,96
65	460688,28	610734,50
66	460685,51	610682,63
67	460682,30	610678,79
68	460676,29	610592,41

Opis granic obszaru specjalnej ochrony ptaków pn. Dolina Dolnej Wisły.

Nr	PUWG 1992	
	X	Y
1	460391,82	610631,17
2	460339,93	610608,11
3	460338,50	610612,31
4	460446,12	610667,46
5	460457,80	610673,44
6	460547,54	610710,11
7	460636,32	610746,40
8	460695,32	610768,96
9	460695,29	610768,83
10	460391,82	610631,17

Załącznik Nr 4 do Zarządzenia Nr 5/0210/2011
Regionalnego Dyrektora Ochrony Środowiska w Bydgoszczy
z dnia 5 grudnia 2011 r.

Mapa obszarów Natura 2000 oraz znajdującego się na ich terenie rezerwatu



Załącznik Nr 5 do Zarządzenia Nr 5/0210/2011

Regionalnego Dyrektora Ochrony Środowiska w Bydgoszczy

z dnia 5 grudnia 2011 r.

Identyfikacja istniejących i potencjalnych zagrożeń dla zachowania właściwego stanu ochrony siedlisk przyrodniczych oraz gatunków roślin i zwierząt i ich siedlisk będących przedmiotami ochrony obszarów Natura 2000 w granicach rezerwatu przyrody

Lp.	Przedmiot ochrony obszarów Natura 2000	Opis zagrożenia
1.	Łęgowe lasy dębowo-wiązowo-jesionowe <i>Ficario-Ulmetum</i> (91F0).	Wypieranie rodzimych gatunków drzew i krzewów, charakterystycznych dla zbiorowisk lasów łęgowych, przez inwazyjny gatunek drzewa klon jesionolistny <i>Acer negundo</i> . Uszkodzenie lub utrata istniejącego odnowienia lasotwórczych gatunków drzew na skutek działania czynników abiotycznych.

Załącznik Nr 6 do Zarządzenia Nr 5/0210/2011
Regionalnego Dyrektora Ochrony Środowiska w Bydgoszczy
z dnia 5 grudnia 2011 r.

Cele działań ochronnych na obszarach Natura 2000 w części pokrywającej się z rezerwatem

Lp.	Przedmiot ochrony obszarów Natura 2000	Cele działań ochronnych
1.	Łęgowe lasy dębowo-wiązowo-jesionowe <i>Ficario-Ulmetum</i> (91F0).	Minimalizacja zniekształcenia siedliska przyrodniczego na skutek ekspansji klonu jesionolistnego <i>Acer negundo</i> . Działania ochronne wpływające pozytywnie na zachowanie leśnego charakteru zespołu lasu łęgowego na terenie rezerwatu, w tym cięcia regulujące zagęszczenie i renaturalizujące skład gatunkowy lasów łęgowych. Utrzymanie leśnego charakteru zespołu lasów łęgowych.

**Działania ochronne na obszarach Natura 2000 ze wskazaniem podmiotów odpowiedzialnych
za ich wykonanie i obszarów ich wdrażania**

Lp.	Działania ochronne	Obszar wdrożenia	Podmiot odpowiedzialny za wykonanie
Działania dotyczące ochrony czynnej siedlisk przyrodniczych, gatunków roślin i zwierząt oraz ich siedlisk.			
1.	Usuwanie inwazyjnych gatunków roślin oraz ich odrośli m. in. klonu jesionolistnego <i>Acer negundo</i> , z terenu rezerwatu. Prace wykonywać co najmniej raz na 5 lat, w okresie jesienno-zimowym. Wycięte drzewa usuwać z terenu rezerwatu.	Leśnictwo Chełmno, pododdział 174h oraz pozostałe oddziały w rezerwacie wg potrzeb.	Nadleśnictwo Jamy.
2.	Regulacja zagęszczenia i składu gatunkowego odnowień i podsadzeń na korzyść gatunków właściwych dla zespołu lasów łęgowych, do momentu uzyskania przez nie odporności na czynniki abiotyczne. Działania prowadzić w okresie jesienno-zimowym w odstępie czasowym ustalonym według potrzeb.	Leśnictwo Chełmno, pododdziały 174a, 175a, 175i, 175j, 175k.	Nadleśnictwo Jamy.
Działania dotyczące monitoringu stanu przedmiotów ochrony oraz monitoringu realizacji celów działań ochronnych.			
3.	Monitoring stanu zachowania łągi wiązowo-dębowo-jesionowego <i>Ficario-Ulemtum</i> (91F0) oraz monitoring realizacji celów działań ochronnych, co 6 lat.	Monitoring stanu zachowania łągi wiązowo-dębowo-jesionowego <i>Ficario-Ulemtum</i> w granicach rezerwatu przyrody. Monitoring realizacji celów działań ochronnych w wydzieleniach 174a, 175a, 175i, 175j, 175k.	Regionalny Dyrektor Ochrony Środowiska w Bydgoszczy
Nie przewiduje się działań dotyczących uzupełnienia stanu wiedzy o przedmiotach ochrony i uwarunkowaniach ich ochrony.			

Uzasadnienie

Plan ochrony dla rezerwatu „Łęgi na Ostrowiu Panieńskim” jest dokumentem określającym sposoby ochrony drzewostanów łągowych o charakterze naturalnym. Dla właściwego funkcjonowania rezerwatu plan ochrony zgodnie z art. 20 ustawy z dnia 16 kwietnia 2004 roku o ochronie przyrody (Dz. U. z 2009 r. Nr 151, poz. 1220, z późn. zm.) sporządza się na okres 20 lat. Zgodnie art. 19 ust. 6 ustawy o ochronie przyrody regionalny dyrektor ochrony środowiska ustanawia w drodze zarządzenia plan ochrony dla rezerwatu przyrody, sporządzony na podstawie wytycznych zawartych w art. 20 ww. ustawy.

Projekt planu ochrony dla rezerwatu przyrody „Łęgi na Ostrowiu Panieńskim” został zaopiniowany przez Nadleśnictwo Jamy pismem z dnia 24 października 2011 r., znak: ZG-732-RŁ-1/11, Radę Gminy Chełmno uchwałą Nr IX/60/11, z dnia 29 września 2011 r., Regionalną Radę Ochrony Przyrody w Bydgoszczy uchwałą Nr 9/2010, z dnia 15 lutego 2010 r. Przewodniczący Regionalnej Rady Ochrony Przyrody w Bydgoszczy, w piśmie z dnia 17 października 2011 r., po zapoznaniu się z projektem przedmiotowego zarządzenia, w którym uwzględniono uwagi Ministra Środowiska przekazane pismem z dnia 28 grudnia 2010 r., znak: DP-074-49/59840/10/GD i z protokołem z posiedzenia ww. Rady dotyczącym opiniowania projektu planu poinformował, że wprowadzone zmiany mają charakter porządkujący zapisy i nie dotyczą przedmiotów spraw opiniowanych przez Członków Rady, w tym nie obejmują merytorycznej strony zagadnień diskutowanych na posiedzeniach Regionalnej Rady Ochrony Przyrody. Mając powyższe na uwadze nie stwierdzono potrzeby ponownego opiniowania przez Radę przedmiotowego projektu. Projekt niniejszego zarządzenia został uzgodniony przez Wojewodę Kujawsko-Pomorskiego postanowieniem z dnia 21 listopada 2011 r., znak: WSRRW.II.6638.16G.2011.

Nadleśnictwo Jamy pismem z dnia 24 października 2011 r., znak: ZG-732-RŁ-1/11 zgłosiło uwagę, że w załączniku nr 2 pkt 1 wymienione zostało wydzielenie, które w obowiązującym Planie Urządzenia Lasu nosi numer 174 h. Uwagę uwzględniono. Druga zgłoszona uwaga stwierdzała, że w załączniku nr 2 pkt 2 projektu zarządzenia powinny znaleźć się wydzielania 174a, 175a, 175i, 175j, 175k, w których według obecnie obowiązującego Planu Urządzenia Lasu przewidywane są zabiegi mające na celu regulację zagęszczenia i składu gatunkowego oraz inne zabiegi związane z przebudową drzewostanów w celu uzyskania składów gatunkowych zgodnych z siedliskiem. Lokalizacja ww. wydzieleni pokrywa się z wydzieleniami obowiązującymi w poprzednim Planie Urządzenia Lasu, dla których przewidziano regulację zagęszczenia i składu gatunkowego odnowień i podsadzeń na korzyść gatunków właściwych dla zespołu lasów łągowych, do momentu uzyskania przez nie odporności na czynniki abiotyczne. W związku z powyższym w załączniku 2 pkt 2 zostały uwzględnione obecnie obowiązujące numery pododdziałów leśnych. Innego rodzaju zabiegów związanych z przebudową lasów rezerwatu plan ochrony dla rezerwatu przyrody nie przewiduje.

Obwieszczeniem z dnia 9 września 2011 r., znak: WPN.6202.61.2011.NG Regionalny Dyrektor Ochrony Środowiska w Bydgoszczy zawiadomił o możliwości udziału społeczeństwa w postępowaniu poprzez zapoznanie się z projektem planu ochrony i możliwość składania uwag i wniosków. Informacja została podana do publicznej wiadomości zgodnie z art. 3 ust. 1 pkt 11, art. 39 ustawy z dnia 3 października 2008 roku o udostępnianiu informacji o środowisku i jego ochronie, udziale społeczeństwa w ochronie środowiska oraz o ocenach oddziaływania na środowisko (Dz. U. Nr 199, poz. 1227 z późn. zm.) i rozporządzeniem Ministra Środowiska z dnia 12 maja 2005 roku w sprawie sporządzenia projektu planu ochrony dla parku narodowego, rezerwatu przyrody i parku krajobrazowego, dokonania zmian w tym planie oraz ochrony zasobów, tworów i składników przyrody (Dz. U. Nr 94, poz. 794). Nie zgłoszono uwag w związku z udziałem społeczeństwa.

W rezerwacie nie wskazano miejsc, w których może być prowadzona działalność wytwórcza, handlowa i rolnicza, jak również nie przewidziano udostępnienia rezerwatu dla celów edukacyjnych, turystycznych, rekreacyjnych i sportowych. Na terenie rezerwatu brak jest zbiorników i cieków wodnych. W związku z powyższym w zarządzeniu nie zawarto informacji dotyczącej obszarów i miejsc udostępniania dla celów amatorskiego połowu ryb i rybactwa oraz sposobu ich udostępniania. Nie wskazano także obszarów i miejsc udostępnianych dla celów naukowych. Udostępnianie rezerwatu przyrody w celu prowadzenia badań naukowych może nastąpić po uzyskaniu zgody na podstawie art. 15 ust. 1 pkt. 24 ustawy o ochronie przyrody, na wniosek zainteresowanej strony. Wydanie stosownej decyzji na prowadzenie ww. czynności gwarantuje nadzór nad ich rodzajem i metodyką.

Rezerwat przyrody „Łęgi na Ostrowiu Panieńskim” jest oddzielony od koryta rzeki Wisły wałem przeciwpowodziowym. Czynnikiem kształtującym warunki wodno-wilgotnościowe, na terenie rezerwatu jest kanał pn. Trynka, graniczący od strony południowo-wschodniej, z rezerwatem przyrody. W okresach wysokiego stanu wody na rzece Wiśle, wody z kanału, który jest połączony z rzeką, podtapiają okoliczny teren, w tym grunty rezerwatu przyrody. Proces ten, choć rzadki spowalnia sukcesję ekologiczną w kierunku lasów grądowych. Jednym z istotniejszych rozpoznanych problemów utrzymania celu ochrony rezerwatu jest ekspansja klonu jesionolistnego *Acer negundo*, zaobserwowana w pododdziale 174i, z czasem mogąca rozszerzyć się na pozostały obszar rezerwatu. W związku z tym w trakcie obowiązywania planu ochrony za niezbędne uznaje się podjęcie prac mechanicznych redukujących udział zarówno drzew dojrzałych, jak i jego nalotów i odrośli. Przed ustanowieniem przedmiotowego obszaru rezerwatem przyrody w 1998 roku, teren podlegał gospodarczemu wykorzystaniu w ramach gospodarki leśnej. Zakładano tu uprawy leśne, a także prowadzono cięcia pielęgnacyjne i odnowieniowe. W związku z powyższym, w celu utrzymania leśnego charakteru zespołu leśnego, stwierdzono, że prowadzenie zabiegów pielęgnacyjnych, w tym cięć, we wcześniej założonych uprawach służy utrzymaniu celu ochrony ww. rezerwatu.

Uchylenie zarządzenia nr 8/2010 Regionalnego Dyrektora Ochrony Środowiska w Bydgoszczy z dnia 28 kwietnia 2010 r. w sprawie ustanowienia planu ochrony dla rezerwatu przyrody „Łęgi na Ostrowiu Panieńskim” (Dz. Urz. Woj. Kuj.-Pom. Nr, 108, poz. 1381) jest niezbędne z uwagi na konieczność uwzględnienia uwag Ministra Środowiska przesłanych pismem z dnia 28 grudnia 2010 roku, znak: DP-074-49/59840/10/GD. W związku z powyższym nie wprowadza się ustaleń dla studium uwarunkowań i kierunków zagospodarowania przestrzennego gminy Chełmno, miejscowych planów zagospodarowania przestrzennego, dotyczących eliminacji lub ograniczenia zagrożeń zewnętrznych i wewnętrznych i nie poruszono kwestii będących w zakresie kompetencji organów ochrony środowiska określonych w odrębnych aktach rangi ustawowej. Jednocześnie z uwagi na powyższe, nie wprowadzono zmian do zapisów dodatkowych ustaleń do planu zagospodarowania przestrzennego województwa kujawsko-pomorskiego. Ponadto usunięto zapisy dotyczące spraw uregulowanych w ustawie o ochronie przyrody, tj. udostępniania rezerwatu w celu badań naukowych, odpowiednio za zgodą Regionalnego Dyrektora Ochrony Środowiska w Bydgoszczy (określone w art. 15 ust. 1 pkt. 24 ustawy o ochronie przyrody) oraz rozszerzono § 2 zarządzenia, precyzyjnie określając przyrodnicze i społeczne uwarunkowania realizacji celu ochrony ww. rezerwatu przyrody. W przedmiotowym planie ochrony, zgodnie z uwagami Ministra Środowiska uściślono także zakres i sposób prowadzenia działań z zakresu ochrony czynnej.

Zgodnie z art. 20 ust. 5 ustawy o ochronie przyrody plan ochrony dla rezerwatów przyrody w części pokrywającej się z obszarem Natura 2000, powinien uwzględniać zakres zadań ochronnych dla obszaru Natura 2000 lub zakres planu ochrony obszaru Natura 2000. Fragment (0,27 ha co stanowi 0,78% obszaru rezerwatu przyrody i 0,001% obszaru Natura 2000) obszaru specjalnej ochrony ptaków pn. Dolina Dolnej Wisły PLB040003 znajduje się w granicach rezerwatu przyrody. Cały obszar rezerwatu znajduje się w granicach obszaru mającego znaczenie dla Wspólnoty pn. Solecka Dolina Wisły PLH040003. W związku z powyższym plan

ochrony dla rezerwatu przyrody „Łęgi na Ostrowiu Panieńskim” uwzględnia zakres planu zadań ochronnych dla obszaru Natura 2000, o którym mowa w art. 28 ust. 10 ustawy o ochronie przyrody i staje się planem zadań ochronnych dla ww. obszarów Natura 2000, w granicach rezerwatu, na okres 10 lat. Na podstawie dokumentacji do planu ochrony, standardowych formularzy danych dla ww. obszarów Natura 2000, a także dokonanych oględzin w terenie, zdefiniowano cele ochrony przedmiotowych obszarów Natura 2000 w granicach rezerwatu. Dla obszaru mającego znaczenie dla Wspólnoty pn. Solecka Dolina Wisły PLH040003 celem ochrony w granicach rezerwatu przyrody jest siedlisko przyrodnicze lasu dębowo-wiązowo jesionowego *Ficario-Ulmetum*. Wpływ na stan siedlisk w rezerwacie mają rzadkie zalewy wodami rzecznyymi, występowanie w drzewostanie obcego, inwazyjnego gatunku drzewa tj. klonu jesionolistnego *Acer negundo*, a także stosunkowo niedawno zaniechana gospodarka leśna. Nie wskazuje się terminu sporządzenia planu ochrony dla obszarów Natura 2000 w części pokrywającej się z rezerwatem przyrody z uwagi na brak potrzeby ustanawiania planu ochrony dla obszarów Natura 2000 w granicach rezerwatu.

Z uwagi na niewielki udział obszaru specjalnej ochrony ptaków pn. Dolina Dolnej Wisły, w granicach rezerwatu przyrody (pas o szerokości ok. 10 metrów o łącznej powierzchni ok. 0,27 ha) oraz uwarunkowania przyrodnicze obszaru (granica rezerwatu na styku drzewostanu oraz pól użytkowanych rolniczo) w przedmiotowym planie nie uwzględniono zakresu planu zadań ochronnych dla ww. obszaru Natura 2000 oraz odstąpiono od określania zakresu monitoringu ptaków oraz uwarunkowań ich ochrony na przedmiotym terenie.

Monitoring stanu zachowania łągu wiązowo-dębowo-jesionowego *Ficario-Ulmetum* oraz monitoring celów działań ochronnych ustalono wykonywać co 6 lat od wejścia w życie ww. planu ochrony stanowiącego plan zadań ochronnych dla obszarów Natura 2000. Okres ten uznano za wystarczające do oceny stanu ochrony celów ochrony ww. obszarów Natura 2000. Jednocześnie ww. przedziały czasowe są zgodne z art. 31 ustawy o ochronie przyrody.