

Budżet osobisty osoby z niepełnosprawnością

W projekcie **Aktywni niepełnosprawni** 4 instytucje przygotowały różne pomysły i rozwiązania jak poprawić życie osób z niepełnosprawnościami. Na przykład jak wprowadzić do polskiego prawa nowe rozwiązanie o nazwie **budżet osobisty osoby z niepełnosprawnością**.



Razem pracowali pracownicy:

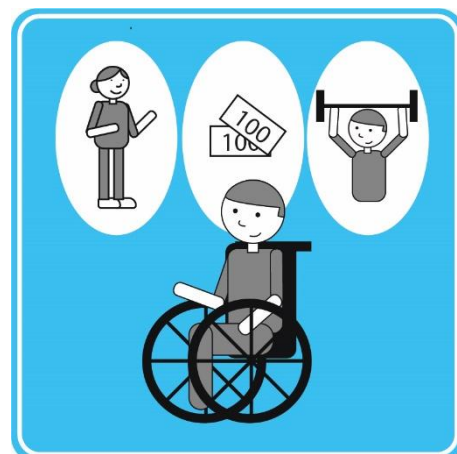
- Ministerstwa Rodziny i Polityki Społecznej
- Państwowego Funduszu Rehabilitacji Osób Niepełnosprawnych
- Polskiego Stowarzyszenie na rzecz Osób z Niepełnosprawnością Intelektualną
- Fundacji imienia Królowej Polski świętej Jadwigi.



Budżet osobisty jest związany z instrumentem asystent osobisty osoby z niepełnosprawnością. **Budżet osobisty** jest sposobem kierowania przez osobę z niepełnosprawnością zadaniami i godzinami pracy asystenta osobistego. Dzięki budżetowi osoba z niepełnosprawnością sama decyduje jakiej pomocy potrzebuje od asystenta.



Każdy potrzebuje pomocy i wsparcia w innych sprawach. Dzięki budżetowi osobistemu osoba z niepełnosprawnością będzie mogła decydować ile wsparcia potrzebuje.



Szczegółowe informacje o budżecie osobistym przeczytasz w dokumencie

Ważne informacje o budżecie osobistym

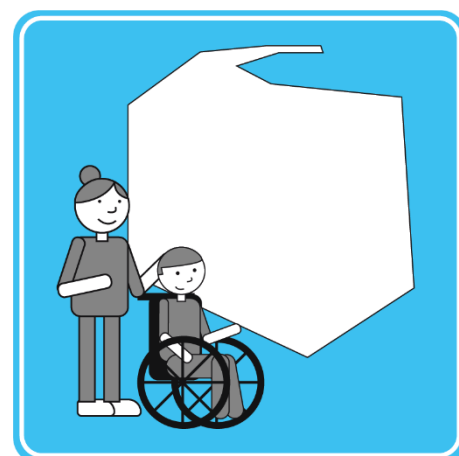
Żeby przeczytać dokument kliknij w link:

<https://wlaczeniespoleczne.pl/idi-fgi-warsztaty>



Pomysł budżet osobisty były **testowany**, czyli sprawdzany w sześciu województwach:

- dolnośląskim
- lubelskim
- wielkopolskim
- pomorskim
- śląskim
- warmińsko-mazurskim



Jak osoby z niepełnosprawnością sprawdziły czy budżet osobisty jest dla nich dobry

Osoby z niepełnosprawnościami, czyli użytkownicy sprawdzili czy sposób załatwiania budżetu osobistego jest dobrze przygotowany. Użytkownicy sprawdzili czy dokument **formularz autodiagnozy** jest dobrze przygotowany.

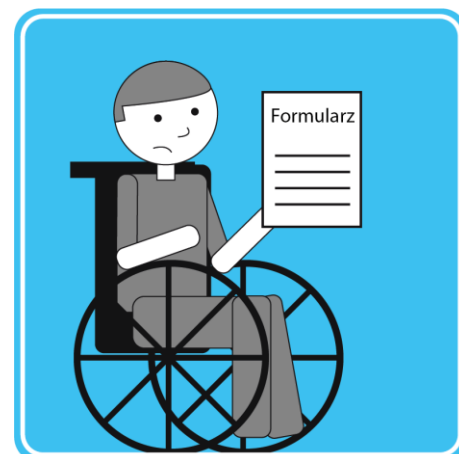


Żeby sprawdzić jak działa **budżet osobisty** użytkownicy sami ustalali daty spotkań i zasady współpracy z asystentem osobistym. Podpisywali dokument współpracy, czyli **kontrakt**.



Jak pracownicy sprawdzili czy budżet osobisty jest dobry dla osób z niepełnosprawnościami

Pracownicy sprawdzili **formularz autodiagnozy** dla użytkowników do samodzielnej oceny swoich potrzeb. Formularz nie był dostosowany dla dzieci z niepełnosprawnościami i dla osób pracujących. W formularzu brakowało miejsca na ważne informacje, na przykład wiek osoby i rodzaj niepełnosprawności.



Osoby z niepełnosprawnością i asystenci ocenili, że formularz był trudny i były w nim błędy. Niektóre osoby z niepełnosprawnością nie wiedziały jak ocenić swoje potrzeby. Nie wiedziały ile godzin wsparcia potrzebują.



Pracownicy sprawdzili czy eksperci potrafią przygotować **indywidualny plan wsparcia**. Sprawdzili czy osoba z niepełnosprawnością może sama wybrać asystenta osobistego i będzie on zatrudniony w projekcie.



Eksperti pisali **Indywidualny Plan Wsparcia** dla każdej osoby z niepełnosprawnością, czyli dla **użytkownika budżetu osobistego**. W Planie Wsparcia była zapisana liczba godzin wsparcia przez asystenta osobistego.



Pracownicy sprawdzili:

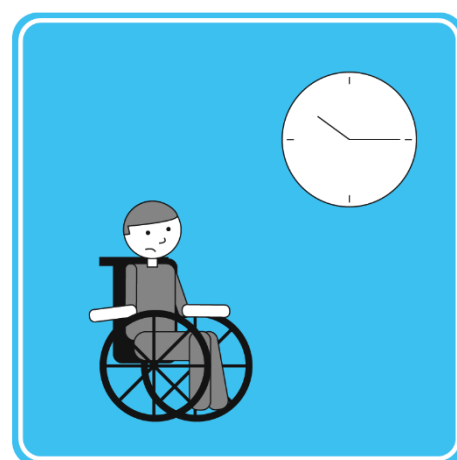
- jakie były zasady współpracy z asystentem osobistym
- czy użytkownicy mogli sami ustalać sposób i dzień wsparcia
- czy trzeba było zmieniać godziny wsparcia



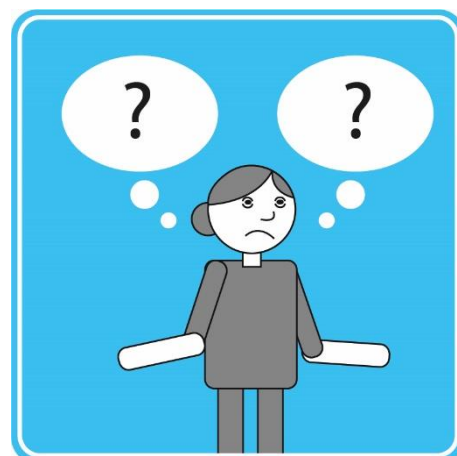
Wielu użytkowników miało
tyle godzin wsparcia
ile potrzebowali i chcieli.
Użytkownicy spotykali się z asystentami,
w terminach, które wcześniej zaplanowali.



Wielu użytkowników wykorzystało
wszystkie zaplanowane godziny wsparcia.
Czasami użytkownik miał więcej godzin wsparcia.
Czasami użytkownik nie wykorzystał
wszystkich godzin wsparcia.



Użytkownicy mieli problemy
z zarządzaniem pracą asystentów osobistych.
Niektórzy nie pamiętali,
że w Indywidualnym Planie Wsparcia
była zapisana liczba godzin pracy
asystenta osobistego.



Niektóre osoby nie rozumiały,
że mogą zmienić godziny pracy asystenta.
Czasami rodzice musieli
liczyć godziny wsparcia
za osobę z niepełnosprawnością.



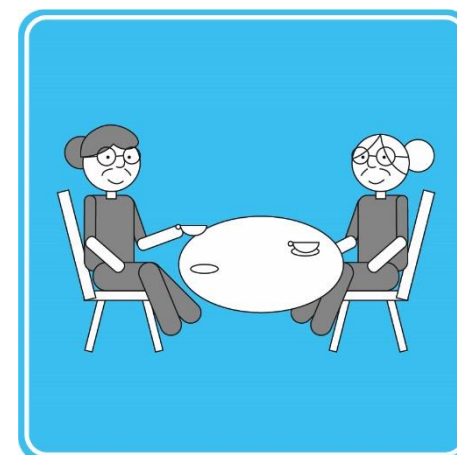
Samodzielne zarządzanie pracą asystenta
było nowością i było trudne
dla osób z niepełnosprawnością.



Pracownicy sprawdzili
jak były przygotowane
Indywidualne Plany Wsparcia
dla osób z niepełnosprawnością.
Plany były dobrze przygotowane.
Pracownicy napisali,
że sposób przygotowania planów
jest dobry dla osób z niepełnosprawnością.



Pracownicy odwiedzali
osoby z niepełnosprawnością
w ich domach.
Rozmawiali, razem ustalali sposoby wspierania.
Użytkownicy czuli się wysłuchani,
potraktowani z szacunkiem.



Pracownicy ocenili szkolenie dla osób przygotowujących Indywidualne Plany Wsparcia. Na szkoleniu brakowało ćwiczenia jak wypełnić dokumenty. Na szkoleniu były ważne informacje o prawach osób z niepełnosprawnościami, o **podmiotowości** i **samostanowieniu**.



Eksperti ocenili, że budżet osobisty pomógł osobom z niepełnosprawnościami oraz ich rodzinom żyć bardziej niezależnie.

