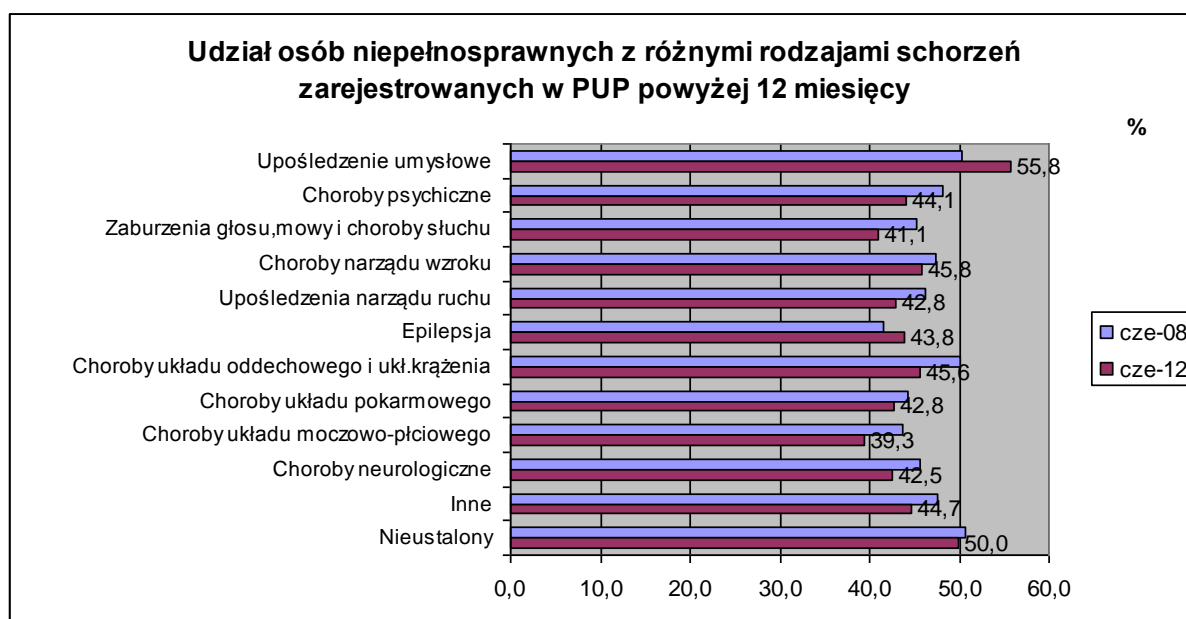


## SYTUACJA NA RYNKU PRACY OSÓB NIEPEŁNOSPRAWNYCH Z TZW. SCHORZENIAMI SPECJALNYMI

Osoby niepełnosprawne stanowią jedną z grup znajdujących się w niekorzystnym położeniu na rynku pracy. Mimo że w ostatnich latach sytuacja osób niepełnosprawnych wyraźnie się poprawia<sup>1</sup>, to nadal jest znacznie trudniejsza niż osób sprawnych. Współczynnik aktywności zawodowej tych osób, a także wskaźnik zatrudnienia jest zdecydowanie niższy niż osób sprawnych. Wyższa natomiast jest ich stopa bezrobocia<sup>2</sup>.

Chociaż bieżące dane dotyczące osób niepełnosprawnych na rynku pracy ze względu na rodzaj schorzenia nie są dostępne, to jednak badania prowadzone w różnych latach, jak również dane z bezrobocia rejestrowanego wskazują na dużo gorszą sytuację osób ze znacznym stopniem niepełnosprawności i z tzw. schorzeniami specjalnymi od ogólnie nienajlepszej sytuacji na rynku pracy osób niepełnosprawnych.

Najmniej aktywne zawodowo i najrzadziej pracujące są osoby ze znacznym stopniem niepełnosprawności oraz z tzw. schorzeniami specjalnymi. One też częściej niż pozostałe grupy osób niepełnosprawnych pozostają długotrwale bezrobotne. W przypadku osób niepełnosprawnych z upośledzeniem umysłowym w rejestrach Powiatowych Urzędów Pracy powyżej 12 miesięcy pozostaje 55,8%, z epilepsją – 43,8%, zaś osób z chorobą psychiczną – 44,1%.<sup>3</sup>



<sup>1</sup> Od 2008 do 2011 r. współczynnik aktywności zawodowej osób niepełnosprawnych w wieku produkcyjnym wzrósł z 23,9% do 26,4% (wzrost o 2,5 pkt. proc.), zaś w 2012 r. (dane przeliczone po NSP 2011) wyniósł 27,5%, wskaźnik zatrudnienia z 20,8% do 22,3% (wzrost o 1,4 pkt. proc.), podczas gdy w 2012 r. wynosił 23,0%, stopa bezrobocia od 2008 do 2011 obniżyła się z 17,3% do 15,5% (spadek o 1,8 pkt. proc.), zaś w 2012 wynosiła 16,3%. (średnioroczne dane BAEL GUS)

<sup>2</sup> W 2012 roku współczynnik aktywności zawodowej osób niepełnosprawnych w wieku produkcyjnym wyniósł 27,5%, podczas gdy osób sprawnych 77,1%. Wskaźnik zatrudnienia osób niepełnosprawnych w tym wieku wyniósł 23,0%, podczas gdy osób sprawnych 69,3%. Stopa bezrobocia osób niepełnosprawnych w wieku produkcyjnym w 2012 r. wynosiła 16,3% podczas gdy osób sprawnych 10,1%. (średnioroczne dane BAEL za 2012 rok przeliczone po NSP 2011)

<sup>3</sup> Osoby zarejestrowane w PUP jako bezrobotnie lub poszukujące pracy; dane ze Sprawozdania MPiPS-07 za czerwiec 2012 r. Dla wszystkich osób niepełnosprawnych udział ten wynosi 44,1%.

Odsetek osób niepełnosprawnych ze znacznym stopniem niepełnosprawności zarejestrowanych w PUP powyżej 12 miesięcy (w stosunku do wszystkich osób ze znacznym stopniem niepełnosprawności zarejestrowanych w PUP) wynosił 56,3% (w 2008 r. 52,5%), a z umiarkowanym – 40% (43,5% w 2008 r.), podczas gdy 45,4% - z lekkim (48,9% w 2008 r.).

Według danych z 2006 roku wskaźnik zatrudnienia osób niepełnosprawnych z upośledzeniem umysłowym wynosi 6,28%, z zaburzeniami psychicznymi 11,74%, z epilepsją 11,42%<sup>4</sup>

Zróznicowanie zbiorowości osób niepełnosprawnych ze względu na stopień i rodzaj niepełnosprawności sprawia, że ich sytuacja na rynku pracy także nie jest jednakowa. Dostrzegł to ustawodawca różnicując instrumenty wsparcia określone w ustawie o rehabilitacji społecznej i zawodowej oraz zatrudnianiu osób niepełnosprawnych (Dz. U. z 2011 r., Nr 127 poz. 721, z późn. zm.) w odniesieniu do osób niepełnosprawnych z tzw. schorzeniami specjalnymi. Ustawa o rehabilitacji (...) nie zawiera jednak definicji takiej grupy a poszczególne instrumenty wsparcia w odmienny sposób określają krąg adresatów. Różnice te ilustruje zał .1.

Niezależnie od tych różnic bezsporne jest to, że ustawodawca postanowił wyodrębnić grupy osób, które ze względu na rodzaj (i stopień) niepełnosprawności znajdują się w najtrudniejszej sytuacji na rynku pracy. Uczynił to jednak odmiennie w przypadku poszczególnych instrumentów wsparcia.

Wyodrębnienie poszczególnych grup osób, w stosunku do których uznano potrzebę wzmocnienia działań prorynkowych odnaleźć można w przepisach art. 21 ust. 4, 22, 26a ust. 1pkt 1b , 28 ust 1pkt 1b i 29 ust 1 pkt 1b ustawy o rehabilitacji (...).

\*\*\*

Podstawowe instrumenty wspierające zatrudnianie osób niepełnosprawnych ze schorzeniami specjalnymi to:

1. Możliwość obniżenia wskaźnika zatrudnienia pracodawcy zatrudniającego osoby niepełnosprawne ze specjalnymi schorzeniami (art. 21 ustawy o rehabilitacji(...))
2. Możliwość zakupu usług lub produkcji przez pracodawcę zobowiązanego do wpłat na PFRON zatrudniającego osoby ze schorzeniami specjalnymi (art. 22 ustawy o rehabilitacji (...))
3. Dofinansowanie do wynagrodzeń pracowników niepełnosprawnych (art. 26 a ustawy o rehabilitacji(...))

Ponadto ustawodawca przewidział uwzględnienie schorzeń specjalnych definiując warunki uzyskania statusu zakładu pracy chronionej i zakładu aktywności zawodowej. **Powyższe instrumenty wsparcia każdorazowo powiązane są ze stopniem niepełnosprawności.**

Niezależnie od powyższych rozwiązań ustawa o rehabilitacji (...) umożliwia kreowanie innowacyjnych rozwiązań oraz łączenie w zintegrowaną całość różnych narzędzi i instrumentów wsparcia, dzięki przepisom pozwalającym na współfinansowanie projektów wspieranych ze środków Unii Europejskiej.

---

<sup>4</sup> Źródło: Zbigniew Woźniak 2006; za: Agnieszka Chłoń-Domińczak, Dorota Poznańska „Promocja zatrudnienia osób niepełnosprawnych na otwartym rynku pracy. Proponowane działania w Polsce”, Międzynarodowa Organizacja Pracy, Budapeszt 2007.

Artykuł 47 ust. 1 pkt. 4) ustawy o rehabilitacji (...) umożliwi finansowanie ze środków Państwowego Funduszu Rehabilitacji Osób Niepełnosprawnych, w wysokości do 30% wydatków, programów służących rehabilitacji zawodowej społecznej i zawodowej, adresowanych przede wszystkim do osób niepełnosprawnych oraz do rodzin, których członkami są osoby niepełnosprawne. Korzystają z nich zwłaszcza osoby ze schorzeniami szczególnymi.

Takie możliwości, wykorzystywane są w bieżącej perspektywie programowej na lata 2007 - 2013 (Program Operacyjny Kapitał Ludzki, Priorytet I Działanie 3) – zarówno na poziomie centralnym -poprzez projekty systemowe (Podziałanie 1.3.6), jak też na poziomie regionalnym<sup>5</sup>. Beneficjentem systemowym dla projektów realizowanych centralnie w ramach działania 1.3.6 jest PFRON. Z jego też środków (na podstawie art. 47 ust 1 pkt 2) prefinansowane są te projekty. Ich zasadniczym celem jest włączenie w rynek pracy osób niepełnosprawnych w najtrudniejszym położeniu na rynku pracy. Grupy te zostały zdefiniowane poprzez rodzaj i stopień niepełnosprawności. W roku 2012 realizowane były między innymi następujące projekty systemowe:

- Wsparcie osób niewidomych na rynku pracy III; Okres realizacji projektu 01.09.2012-31.08.2014; 3 osoby podejmą pracę, 337 skorzysta z poradnictwa zawodowego, 117 ukończy warsztaty aktywizacji zawodowej; budżet projektu ogółem: 16.690.398 zł; wydatki poniesione w 2012 r. 2.800.000 zł

- Wsparcie osób głuchoniewidomych na rynku pracy II – Weź sprawy w swoje ręce; (realizacja 01.03.2010-31.12.2012 r.) – 628 uczestników ukończyło projekt, z tego 155 podjęło pracę; budżet projektu ogółem: 10.026.057 zł; wydatki poniesione w 2012 r. 2.815.355 zł

- Wsparcie osób z zaburzeniami psychicznymi na rynku pracy II; Okres realizacji projektu 01.06.2011-31.03.2013 r.. - 882 uczestników ukończyło projekt, 116 osób podjęło zatrudnienie; budżet projektu ogółem: 6.100.906 zł; wydatki poniesione w 2012 r. 3.586.893 zł

- Wsparcie osób z upośledzeniem umysłowym w stopniu umiarkowanym i znacznym (w tym z zespołem Downa i/lub niepełnosprawnościami sprzężonymi) oraz głębokim stopniem upośledzenia umysłowego II; (realizacja 01.01.2011-31.12.2012 r.). Projekt ukończyło 710 osób, z tego 309 uczestników znalazło zatrudnienie, w tym 221 otrzymało wsparcie poprzez zatrudnienie wspomagane; budżet projektu ogółem: 9.998.727 zł; wydatki poniesione w 2012 r. 5.689.871 zł

- Wsparcie osób z autyzmem II; (realizacja 01.12.2011-30.09.2013 r.) – Projekt ukończyło 350 uczestników, natomiast 18 znalazło zatrudnienie; budżet projektu ogółem: 6.000.000 zł; wydatki poniesione w 2012 r. 2.367.033 zł

- 4 kroki – Wsparcie osób niesłyszących na rynku pracy II; Okres realizacji projektu 01.02.2010-31.12.2012 r. Spośród 1124 osób, które skorzystały z warsztatów, 253 podjęło zatrudnienie; budżet projektu ogółem: 10.103.917 zł; wydatki poniesione w 2012 r. 5.733.367 zł.

Ponadto w IV kwartale 2012 r. rozpoczęła się realizacja projektu PO KL „Trener pracy jako sposób na zwiększenie zatrudnienia osób niepełnosprawnych”, którego celem jest opracowanie, przetestowanie i wdrożenie ujednoczonych procedur naboru, szkolenia, monitorowania i zarządzania pracą trenera pracy. Kluczową rolę w procesie zatrudnienia wspomagane go odgrywa trener pracy, którego zadaniem jest nie tylko udzielenie wsparcia

---

<sup>5</sup> Na poziomie regionalnym projekty współfinansowane ze środków UE, których beneficjentami ostatecznymi są osoby niepełnosprawne, mogą być wspierane środkami PFRON na podstawie art. 47 ust. 1 pkt 2.

osobom niepełnosprawnym w uzyskaniu i utrzymaniu zatrudnienia, ale także aktywne poszukiwanie pracy dla tej osoby, nawiązanie kontaktu z pracodawcą i udzielenie mu niezbędnej pomocy. Projekt przewidziany jest do realizacji w okresie od 31.12.2012 r. do 30.11.2014 r., w kwocie budżetu 7.485.365 zł.

Wszystkie projekty oparte były o zawiązane w celu ich realizacji partnerstwa, tworzone przez Fundusz i inne podmioty, głównie przez organizacje pozarządowe.

Analiza danych dotyczących stosowania wyżej wymienionych rozwiązań pozwala pośrednio obserwować zmiany w sytuacji osób ze schorzeniami specjalnymi.

### **Ad.1. Obniżenie wskaźnika zatrudnienia osób niepełnosprawnych**

Pracodawca, zatrudniający co najmniej 25 pracowników w przeliczeniu na pełny wymiar czasu pracy, jest obowiązany dokonywać miesięcznych wpłat na Państwowy Fundusz Rehabilitacji Osób Niepełnosprawnych, w wysokości kwoty stanowiącej iloczyn 40,65% przeciętnego wynagrodzenia i liczby pracowników odpowiadającej różnicy między zatrudnieniem zapewniającym osiągnięcie wskaźnika zatrudnienia osób niepełnosprawnych w wysokości 6%, a rzeczywistym zatrudnieniem osób niepełnosprawnych.

Zgodnie z art. 21 ust 4 rozporządzenia Ministra Pracy i Polityki Społecznej z dnia 18 września 1998 r. w *sprawie rodzajów schorzeń uzasadniających obniżenie wskaźnika zatrudnienia osób niepełnosprawnych oraz sposobu jego obniżenia* (Dz. U. z 1998 r. Nr 124, poz. 820 z późn. zm.) możliwe jest obniżenie tego wskaźnika poprzez zatrudnianie osób niepełnosprawnych ze szczególnymi rodzajami schorzeń. Jak stanowi § 1 tego rozporządzenia, do schorzeń uzasadniających obniżenie tego wskaźnika zalicza się:

- **chorobę Parkinsona,**
- **stwardnienie rozsiane,**
- **paraplegię, tetraplegię, hemiplegię,**
- **znaczenie upośledzenie widzenia (ślepotę) oraz niedowidzenie,**
- **głuchotę i głuchoniemotę,**
- **nosicielstwo wirusa HIV oraz chorobę AIDS,**
- **epilepsję,**
- **przewlekłe choroby psychiczne,**
- **upośledzenie umysłowe,**
- **miastenię,**
- **późne powikłania cukrzycy.**

Sposób obniżenia wskaźnika szczegółowo uregulowany jest w § 2 *rozporządzenia w sprawie rodzajów schorzeń (...)*.

Od 2008 roku do 2012 roku wzrosła liczba pracodawców, którzy skorzystali z tego obniżenia (średniomiesięcznie z 3458 do 4138), jak też liczba zatrudnionych przez nich osób niepełnosprawnych ze schorzeniami specjalnymi (w przeliczeniu na pełny wymiar czasu pracy średniomiesięcznie z 6.040 do 10.277).

Obniżenie z tytułu art. 21 ust. 2	Liczba podmiotów	Wpłata należna (w zł)	Różnica pomiędzy wpłatą należną a wpłatą po obniżeniu (w zł)	Liczba ON ze schorzeniami specjalnymi	Liczba ON
2008	3458	40.213.152	3.058.058	6.040	27.482
2009	3683	41.643.403	3.243.085	6.907	31.371
2010	3843	42.996.568	3.455.614	7.791	36.872
2011	3981	43.518.435	3.774.454	9.003	42.312
2012	4138	39.075.165	4.568.938	10.277	48.829

Dane te wskazują na rosnące zainteresowanie pracodawców tym instrumentem wsparcia.

## **Ad. 2. Obniżenia wpłat na Państwowy Fundusz Rehabilitacji Osób Niepełnosprawnych (PFRON).**

Zgodnie z art. 22 ust 1 ustawy o rehabilitacji (...) pracodawca, zobowiązany do dokonywania wpłat na PFRON może skorzystać z obniżenia wysokości tych wpłat z tytułu zakupu usług, z wyłączeniem handlu lub produkcji u pracodawcy zatrudniającego co najmniej 25 osób i osiągającego wskaźnik zatrudnienia osób niepełnosprawnych zaliczonych do znacznego stopnia niepełnosprawności lub **osób niewidomych, psychicznie chorych, upośledzonych umysłowo, osób z całościowymi zaburzeniami rozwojowymi lub epilepsją**, zaliczonych do umiarkowanego stopnia niepełnosprawności w wysokości co najmniej 30%. Instrument ten wspiera utrzymanie w zatrudnieniu osób w trudnym położeniu na rynek pracy poprzez system zamówień u ich pracodawców.

Od 2008 do 2012 roku zmniejszyła się liczba pracodawców, którzy skorzystali z tego instrumentu (średniomiesięcznie z 460 do 243). Spadek ten spowodowany był zmianami w ustawie o rehabilitacji (...)<sup>6</sup>, które ograniczyły krąg podmiotów uprawnionych do wystawiania informacji o kwocie obniżenia. Nie uległa natomiast zmianie średnia kwota obniżenia przypadająca na jednego pracodawcę.

### Obniżenie wpłat na PFRON w latach 2008-2012

	Liczba podmiotów	Liczba podmiotów, które skorzystały z obniżenia	Wpłata należna	Kwota obniżenia	Kwota do zapłaty
2008	3458	460	40.213.153	4.296.737	35.916.423
2009	3683	457	41.643.403	5.213.099	36.430.040
2010	3843	470	42.996.568	6.463.150	36.533.312
2011	3981	257	43.518.435	3.204.879	40.313.007
2012	4138	243	39.075.165	3.349.159	35.725.482

Funkcja ochronna tego rozwiązania dotyczy osób niepełnosprawnych zatrudnionych przede wszystkim w zakładach pracy chronionej bowiem to one przede wszystkim spełniają warunki określone w art. 22 ustawy o rehabilitacji (...)

<sup>6</sup> Ustawa z dnia 29 października 2011 r. o zmianie ustawy o rehabilitacji zawodowej i społecznej oraz zatrudnianiu osób niepełnosprawnych oraz niektórych innych ustaw (Dz. U. Nr 226, poz.1475)

### Ad. 3. Dofinansowanie do wynagrodzenia pracownika niepełnosprawnego

Dofinansowanie do wynagrodzenia pracownika niepełnosprawnego udzielane jest na podstawie art. 26a ustawy o rehabilitacji (...). Ten najbardziej popularny wśród pracodawców instrument wsparcia zatrudnienia osób niepełnosprawnych przewiduje zwiększony zakres pomocy w przypadku **osób z upośledzeniem umysłowym, chorobą psychiczną, całościowymi zaburzeniami rozwojowymi, epilepsją oraz osób niewidomych**. W takich przypadkach dofinansowanie do wynagrodzenia osoby niepełnosprawnej zwiększa się o 40% na chronionym i 36% na otwartym rynku pracy – niezależnie od stopnia niepełnosprawności. (art. 26a ust. 1b ustawy o rehabilitacji (...)).

W okresie od 2008 do 2012 (do listopada 2012) obserwujemy wzrost zatrudnienia subsydiowanego osób niepełnosprawnych. Ogólna tendencja wzrostowa w tym okresie została załamana w styczniu 2011 na skutek nowelizacji ustawy o rehabilitacji, która wyłączyła z systemu dofinansowań pracowników niepełnosprawnych z ustalonym prawem do emerytury. Niewielkie wahania odnotowano również wskutek zmiany wysokości możliwego do uzyskania dofinansowania w styczniu 2012 i lipcu 2012, **przy czym zmiany te nie miały negatywnego wpływu na liczbę pracowników zatrudnionych na otwartym rynku pracy i pracowników ze schorzeniami specjalnymi**, których wynagrodzenia były dofinansowane. W przypadku otwartego rynku pracy zaobserwowano wzrost liczby osób niepełnosprawnych ze schorzeniami specjalnymi, niezależnie od posiadanego przez nich stopnia niepełnosprawności.

Skokowe zmniejszenie liczby osób niepełnosprawnych, których pracodawcy uzyskali dofinansowania do wynagrodzeń dotyczyły osób z lekkim stopniem niepełnosprawności, w tym ze schorzeniami specjalnymi, zatrudnionych na chronionym rynku pracy.

Zmiany te nie wypłynęły jednak na ogólną tendencję wzrostową zatrudnienia subsydiowanego. W okresie od grudnia 2008 do listopada 2012 (dane za grudzień 2012 są niepełne) nastąpił wzrost liczby pracowników niepełnosprawnych zarejestrowanych w SODiR PFRON z 203 tys. do 242 tys. (wzrost o 39 tys.), w przeliczeniu na pełny wymiar czasu pracy – ze 191,4 tys. do 229,1 tys. (wzrost o 37,7 tys. etatów).

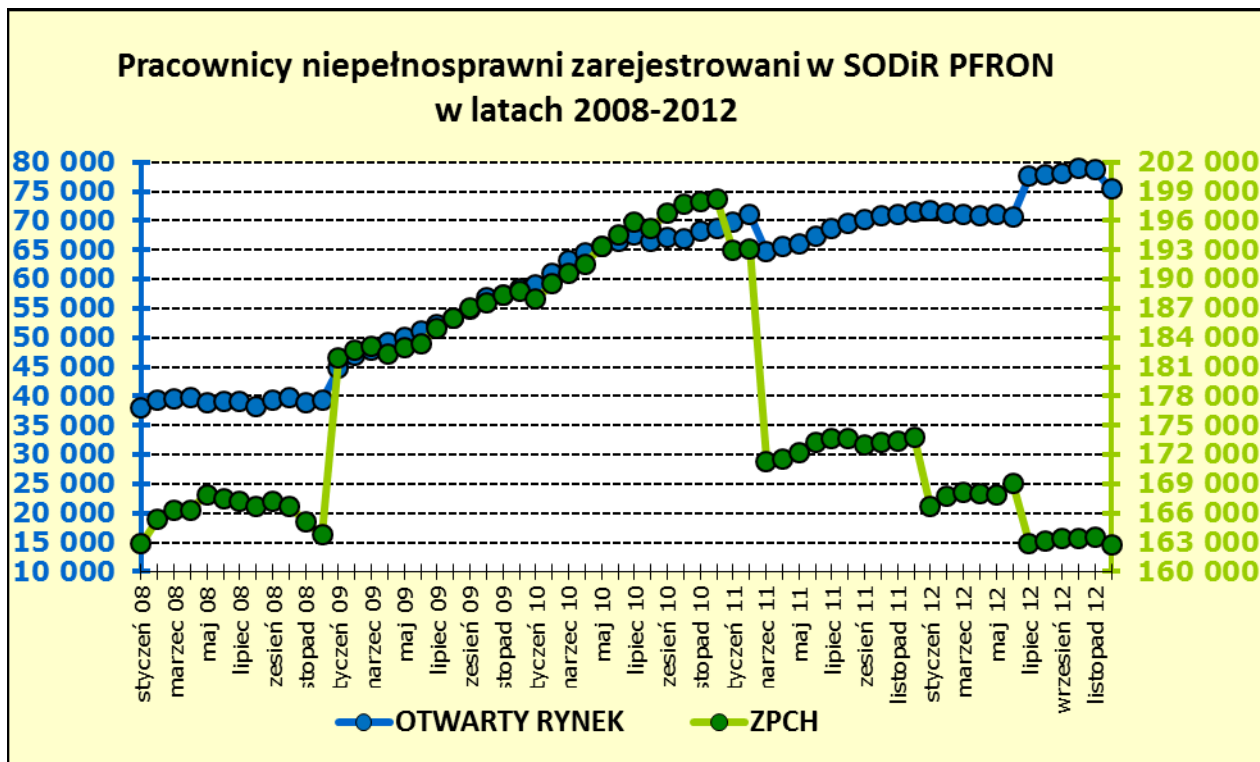
**W okresie od grudnia 2008 roku do grudnia 2012 roku odnotowano wzrost liczby pracowników niepełnosprawnych ze schorzeniami specjalnymi – w przeliczeniu na pełny wymiar czasu pracy – o 71,6% ogółem, przy czym na chronionym rynku pracy - o 46,6%, a na otwartym – aż o 284%.**

Tym samym liczba pracowników ze schorzeniami specjalnymi w przeliczeniu na pełny wymiar czasu pracy zwiększyła się w tym okresie z 27,3 tys. do 46,9 tys. (**wzrost o 19,6 tys.**). Na chronionym rynku pracy liczba osób ze schorzeniami specjalnymi wzrosła z 24,4 tys. do 35,8 tys. (**wzrost o 11,4 tys.**), zaś na otwartym - z 2,9 tys. do 11,1 tys. (**wzrost o 8,2 tys.**).

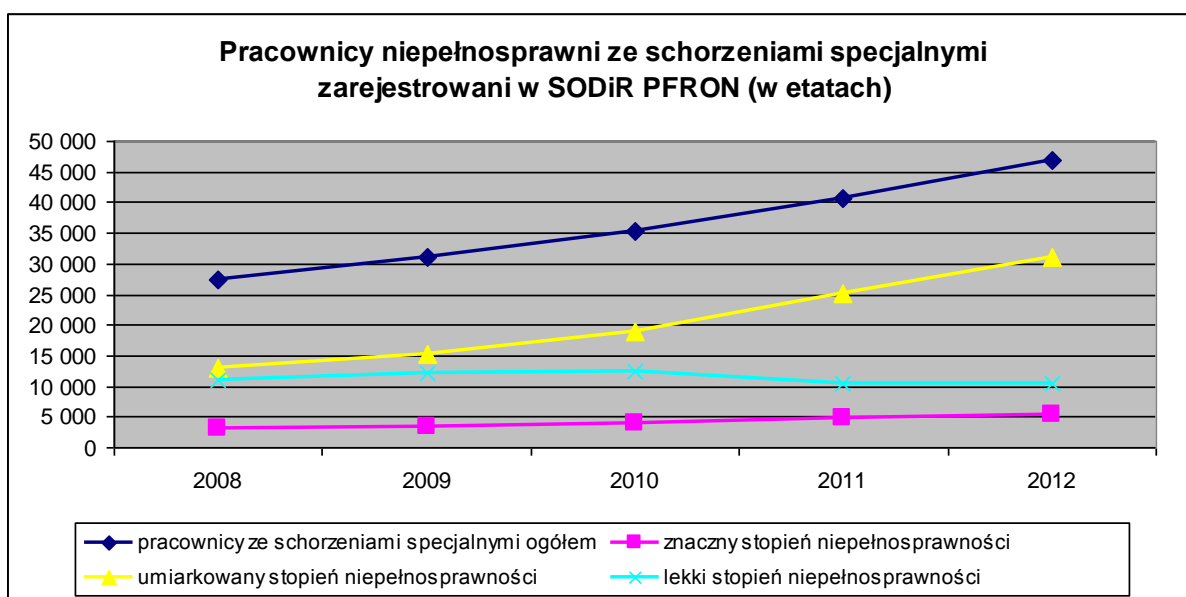
#### Pracodawcy i pracownicy w SODiR PFRON w latach 2008-2012

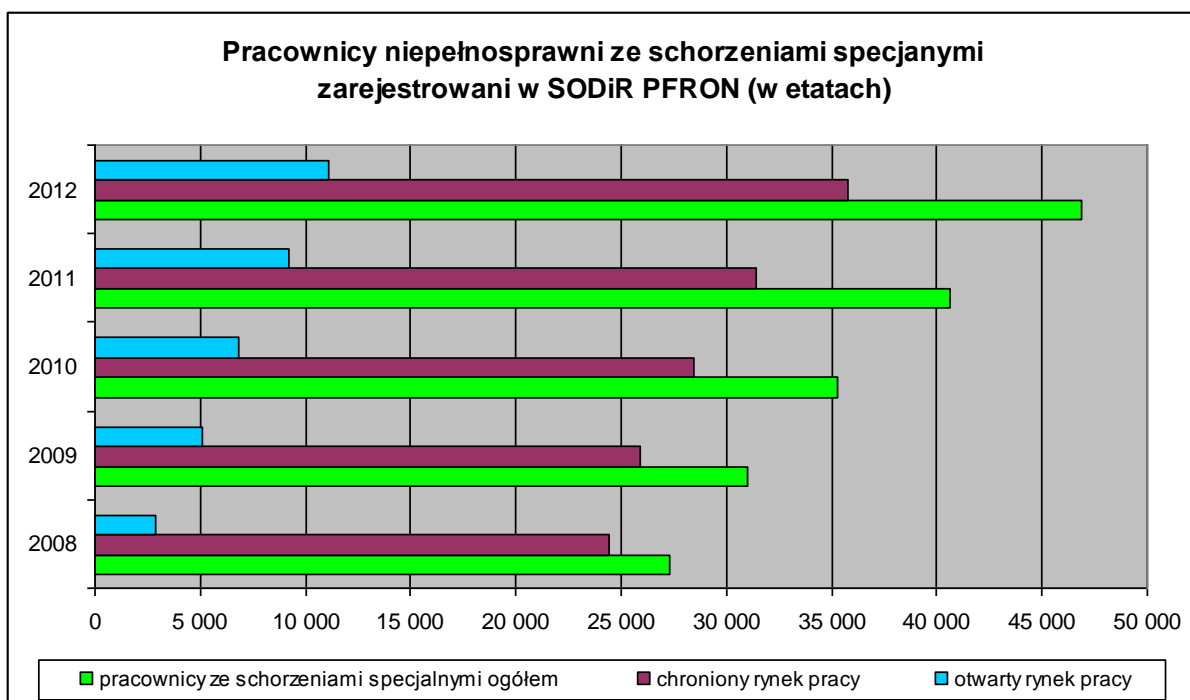
	XII.2008	XII.2009	XII.2010	XII.2011	XII.2012
Pracownicy niepełnosprawni	203,0 tys.	247,2 tys.	267,2 tys.	245,5 tys.	238,2 tys.
ZPCH	163,8 tys.	188,7 tys.	198,2 tys.	173,8 tys.	162,7 tys.
OR	39,2 tys.	58,4 tys.	68,7 tys.	71,6 tys.	75,4 tys.
Pracodawcy	9.281	13.596	16.086	17.481	16.317
ZPCH	2.146	2.087	2.003	1.807	1.431
OR	7.134	11.507	14.075	15.671	14.885

Źródło: dane SODiR PFRON wg stanu na 5.02.2012 r.



Tendencja wzrostowa w zakresie zatrudnienia subsydiowanego wyraźnie widoczna jest w przypadku dofinansowania do wynagrodzeń pracowników niepełnosprawnych ze schorzeniami specjalnymi. Od grudnia 2008 roku do grudnia 2012 roku nastąpił znaczny wzrost udziału osób ze schorzeniami specjalnymi wśród pracowników niepełnosprawnych zarejestrowanych w SODiR PFRON - z 14,3% do 20,8% (na podstawie danych PFRON z 5.02.2013 r. dot. stanu zatrudnienia w przeliczeniu na pełny wymiar czasu pracy). W grudniu 2009 r. ich udział wynosił 13,4%, w grudniu 2010 r. - 14,1%, w grudniu 2011 r. 17,6%.





	XII.2008			XII.2012		
	ogółem	ZPCH	OR	ogółem	ZPCH	OR
	<i>dane w przeliczeniu na pełny wymiar czasu pracy (liczba etatów)</i>					
Pracownicy niepełnosprawni	191.397	154.506	36.890	225.624	154.415	71.196
W tym pracownicy niepełnosprawni <b>ze schorzeniami specjalnymi</b>	27.308	24.426	2.882	46.869	35.799	11.069
Pracownicy niepełnosprawni <b>ze znacznym</b> stopniem niepełnosprawności	8.103	6.202	1.902	14.621	9.406	5.214
w tym ze schorzeniami specjalnymi	3.184	2.371	813	5.376	3.365	2.011
Pracownicy niepełnosprawni <b>z umiarkowanym</b> stopniem niepełnosprawności	73.228	60.332	12.896	131.287	96.892	34.388
w tym ze schorzeniami specjalnymi	13.104	11.679	1.426	31.025	24.389	6.634
Pracownicy niepełnosprawni <b>z lekkim</b> stopniem niepełnosprawności	110.065	87.972	22.092	79.716	48.116	31.593
w tym ze schorzeniami specjalnymi	11.019	10.376	643	10.469	8.045	2.424



**Analizując strukturę zatrudnienia osób niepełnosprawnych zarejestrowanych w SODiR PFRON, obserwujemy, że w przypadku chronionego rynku pracy od grudnia 2008 r. do grudnia 2012 r. odsetek osób niepełnosprawnych ze schorzeniami specjalnymi wzrósł z 15,8% do 23,2%, zaś na otwartym rynku pracy – z 7,8% do 15,5%.**

**W grudniu 2012 r. na 225,6 tys. etatów pracowników niepełnosprawnych w przeliczeniu na pełny wymiar czasu pracy, zarejestrowanych w SODiR PFRON, przypadało 46,9 tys. etatów odpowiadających zatrudnionym osobom ze schorzeniami specjalnymi.**

	XII.2008			XII.2012		
	ogółem	ZPCH	OR	ogółem	ZPCH	OR
	w %					
Pracownicy niepełnosprawni	100,0	100,0	100,0	100,0	100,0	100,0
W tym pracownicy niepełnosprawni ze schorzeniami specjalnymi	14,3	15,8	7,8	20,8	23,2	15,5
Pracownicy niepełnosprawni ze znacznym stopniem niepełnosprawności	4,2	4,0	5,2	6,5	6,1	7,3
w tym ze schorzeniami specjalnymi	1,7	1,5	2,2	2,4	2,2	2,8
Pracownicy niepełnosprawni z umiarkowanym stopniem niepełnosprawności	38,3	39,1	35,0	58,2	62,7	48,3
w tym ze schorzeniami specjalnymi	6,8	7,6	3,9	13,8	15,8	9,3
Pracownicy niepełnosprawni z lekkim stopniem niepełnosprawności	57,5	56,9	59,8	35,3	31,2	44,4
w tym ze schorzeniami specjalnymi	5,8	6,7	1,7	4,6	5,2	3,4

Kwota dofinansowań do wynagrodzeń pracowników niepełnosprawnych ze schorzeniami specjalnymi w 2012 r. stanowiła 25% ogólnej średniomiesięcznej kwoty dofinansowań.

W latach 2008-2012 średniomiesięczne dofinansowanie do wynagrodzeń pracowników niepełnosprawnych ze schorzeniami specjalnymi wzrosło z 36.662.576 zł do 61.853.331 zł.

W latach 2008-2012 średniomiesięczne dofinansowanie do wynagrodzeń pracowników niepełnosprawnych ze schorzeniami specjalnymi wzrosło z 5.261.486 zł do 8.366.342 zł w przypadku osób ze znacznym stopniem niepełnosprawności oraz z 19.697.936

zł do 41.805.861 zł - z umiarkowanym stopniem niepełnosprawności, natomiast obniżyło się z 11.703.154 zł do 11.681.128 zł - w przypadku osób z lekkim stopniem niepełnosprawności.

Dofinansowanie do średniomiesięcznych wynagrodzeń pracowników niepełnosprawnych ze schorzeniami specjalnymi zatrudnionych na chronionym rynku pracy zwiększyło się z 34.411.486 zł do 47.457.761 zł (co stanowiło 25% ogólnej kwoty dofinansowań na tym rynku, podczas gdy w 2008 r. 29,5%), przy czym z 4 425 870 zł do 5 164 684 zł w przypadku osób ze znacznym stopniem niepełnosprawności, oraz z 18 546 686 zł do 32 828 675 zł – z umiarkowanym oraz obniżyło się z 11 438 930 zł do 9 464 402 zł – z lekkim.

Dofinansowanie do średniomiesięcznych wynagrodzeń pracowników niepełnosprawnych ze schorzeniami specjalnymi zatrudnionych na otwartym rynku pracy wzrosło z 2.244.604 zł do 14.336.982 zł (co stanowiło 24% ogólnej kwoty dofinansowań na tym rynku, podczas gdy w 2008 r. 14%), przy czym z 834 342 zł do 3 197 221 zł w przypadku osób ze znacznym poziomem niepełnosprawności, z 1 146 699 zł do 8 927 748 zł – z umiarkowanym oraz z 263 562 zł do 2 212 013 zł – z lekkim.

Liczba osób niepełnosprawnych ze schorzeniami specjalnymi, których wynagrodzenia zostały dofinansowane wzrosła średniomiesięcznie z 27.470 do 42.680. Tym samym odsetek osób niepełnosprawnych ze schorzeniami specjalnymi, których wynagrodzenia zostały dofinansowane wzrósł z 14,3% w 2008 r. do 19,6% w 2012 roku.

Wśród osób ze znacznym stopniem niepełnosprawności nastąpił wzrost liczby osób ze schorzeniami specjalnymi z dofinansowanymi wynagrodzeniami - średniomiesięcznie z 3 452 do 5 099, z umiarkowanym - z 12 851 do 27 467, natomiast w przypadku osób z lekkim stopniem niepełnosprawności nastąpiło obniżenie liczby osób, których wynagrodzenia dofinansowywano (ze schorzeniami specjalnymi) - z 11 167 do 10 115.

Należy zaznaczyć, że przytaczane dane PFRON dotyczące zatrudnienia osób niepełnosprawnych dotyczą osób zarejestrowanych w Systemie Obsługi Dofinansowań i Refundacji SODiR PFRON i nie obejmują wszystkich zatrudnionych osób niepełnosprawnych, których liczbę można określić na podstawie BAEL oraz stanu zatrudnienia u pracodawców zwolnionych i zobowiązanych do wpłat na PFRON. Szacunkowe dane za 2009 rok, oparte na danych BAEL i PFRON, wskazują na udział osób zatrudnionych na chronionym rynku pracy na poziomie 52%, zaś na otwartym rynku pracy - 48%. Obecnie obserwujemy stale rosnący udział zatrudnienia osób niepełnosprawnych na otwartym rynku pracy.

### **Zakłady pracy chronionej**

Art. 28 ustawy określa warunki, na których pracodawca prowadzący działalność gospodarczą przez okres co najmniej 12 miesięcy, zatrudniający nie mniej niż 25 pracowników w przeliczeniu na pełny wymiar czasu pracy i osiągający wskaźniki zatrudnienia osób niepełnosprawnych: co najmniej 50%, a w tym co najmniej 20% ogółu zatrudnionych stanowią osoby zaliczone do znacznego lub umiarkowanego stopnia niepełnosprawności, albo **co najmniej 30% niewidomych lub psychicznie chorych, albo upośledzonych umysłowo zaliczonych do znacznego albo umiarkowanego stopnia niepełnosprawności**, przez okres co najmniej 6 miesięcy, uzyskuje status pracodawcy prowadzącego zakład pracy chronionej.

**Liczba zakładów pracy chronionej korzystających z dofinansowań do wynagrodzeń niepełnosprawnych pracowników systematycznie maleje - w 2008 roku wynosiła średniomiesięcznie 2158 a w 2012 r. - 1577. Tendencję tę mimo niepełnych danych<sup>7</sup>**

---

<sup>7</sup> Nie wszystkie zakłady wywiązały się w pełni z obowiązku sprawozdawczego.

**potwierdza również sprawozdawczość od wojewodów, ale tak znaczny spadek liczby zakładów pracy chronionej (o 27%) nie przekłada się na spadek liczby pracowników niepełnosprawnych w tych zakładach, na których wypłacane jest dofinansowanie (spadek zaledwie o 0,3%).**

Obecnie do zakładów pracy chronionej trafia zdecydowana większość środków finansowych jakie Państwowy Fundusz Rehabilitacji Osób Niepełnosprawnych przeznacza na wspieranie zatrudnienia osób niepełnosprawnych. Zakłady pracy chronionej korzystają z większego, w porównaniu do pracodawców z otwartego rynku pracy, wsparcia oraz z rozwiązań adresowanych wyłącznie do tego sektora. Korzystają one nie tylko ze zwiększonego dofinansowania do wynagrodzenia osób niepełnosprawnych, ale również ze zwolnień podatkowych oraz rekompensaty dodatkowych kosztów wynikających z zatrudniania pracowników niepełnosprawnych. Wydaje się więc, że pracodawcy chcący prowadzić lub utworzyć nowy zakład pracy chronionej otrzymują wystarczające wsparcie i zachętę do dalszego działania.

Jak wynika z dostępnych danych w 2008 r. istniało średniomiesięcznie 2.158 zakładów pracy chronionej zatrudniających 166.089 osoby niepełnosprawne, natomiast w roku 2012 istniało średnio 1.577 zakładów pracy chronionej zatrudniających średniomiesięcznie 165.560 osób niepełnosprawnych (dane z Systemu Obsługi Dofinansowań i Refundacji Państwowego Funduszu Rehabilitacji Osób Niepełnosprawnych).

Należy też wskazać, że w 2008 r. na jeden zakład pracy chronionej przypadało średnio 77 osób niepełnosprawnych, aktualnie zaś każdy zakład pracy chronionej zatrudnia średnio 105 pracowników niepełnosprawnych.

Według danych od wojewodów w końcu grudnia 2012 r. liczba osób niepełnosprawnych zatrudnionych w 1454 zakładach pracy chronionej<sup>8</sup> wynosiła 172.830, w tym ze schorzeniami specjalnymi – 40.830 (23,6%). Liczba pracowników niepełnosprawnych z chorobą psychiczną i upośledzeniem umysłowym wynosiła 32.355; zaś osób niewidomych – 8.475. Ich udział wśród wszystkich zatrudnionych w tych zakładach wynosił 18,5%. Liczba osób niepełnosprawnych zatrudnionych w 202 spółdzielniach inwalidów i spółdzielniach niewidomych wynosiła 23.882.

Dla porównania w grudniu 2008 roku liczba osób niepełnosprawnych zatrudnionych w 2104 zakładach pracy chronionej<sup>9</sup> wynosiła 189.142, w tym ze schorzeniami specjalnymi – 24.524 (12,9%) (z chorobą psychiczną i upośledzeniem umysłowym – 20 679; niewidomi – 3 845). Ich udział wśród wszystkich zatrudnionych w tych zakładach wynosił 8,6%. Liczba osób niepełnosprawnych zatrudnionych w 270 spółdzielniach inwalidów i osób niewidomych wynosiła 33 989.

### **Zakłady aktywności zawodowej**

Art. 29 stanowi, że gmina, powiat oraz fundacja, stowarzyszenie lub inna organizacja społeczna, której statutowym zadaniem jest rehabilitacja zawodowa i społeczna osób niepełnosprawnych, może utworzyć wyodrębnioną organizacyjnie i finansowo jednostkę i uzyskać dla tej jednostki status zakładu aktywności zawodowej, jeżeli:

---

<sup>8</sup> Należy zaznaczyć, że 22 zakłady pracy chronionej nie wywiązały się z obowiązku sprawozdawczego za II półrocze 2012

<sup>9</sup> Należy zaznaczyć, że 47 zakładów pracy chronionej nie wywiązało się z obowiązku sprawozdawczego za II półrocze 2008

1) co najmniej 70 % ogółu osób zatrudnionych w tej jednostce stanowią osoby niepełnosprawne, w szczególności skierowane do pracy przez powiatowe urzędy pracy:

a) zaliczone do znacznego stopnia niepełnosprawności,

**b) zaliczone do umiarkowanego stopnia niepełnosprawności, u których stwierdzono autyzm, upośledzenie umysłowe lub chorobę psychiczną (...).**

W końcu grudnia 2012 r. liczba osób niepełnosprawnych zatrudnionych w 69 zakładach aktywności zawodowej wynosiła 2.649, w tym ze schorzeniami specjalnymi – 1.911 (72,1%). Liczba pracowników niepełnosprawnych z chorobą psychiczną i upośledzeniem umysłowym wynosiła 1426; zaś osób niewidomych – 485. Ich udział wśród wszystkich zatrudnionych w tych zakładach wynosił 54,2%.

Dla porównania w grudniu 2008 roku liczba osób niepełnosprawnych zatrudnionych w 57 zakładach aktywności zawodowej wynosiła 2 059, w tym ze schorzeniami specjalnymi – 941 (45,7%) (z chorobą psychiczną i upośledzeniem umysłowym – 725; niewidomi - 216). Ich udział wśród wszystkich zatrudnionych w tych zakładach wynosił 34,2%.

Jak widać, powyższe dane potwierdzają wzrost udziału pracowników niepełnosprawnych ze schorzeniami specjalnymi wśród zatrudnionych pracowników niepełnosprawnych w zakładach aktywności zawodowej.

W grudniu 2012 roku Państwowy Fundusz Rehabilitacji Osób Niepełnosprawnych pozyskał dane dotyczące udziału zatrudnienia osób z poszczególnymi rodzajami schorzeń z 64 zakładów aktywności zawodowej. Wśród zatrudnionych w zakładach aktywności zawodowej osób niepełnosprawnych ponad 62% to osoby ze schorzeniami specjalnymi. Poniższa tabela prezentuje zebrane dane, uzupełnione o dane z jeszcze jednego zakładu.

Rodzaje dysfunkcji	ON ogółem		ON ze stopniem znacznym		ON ze stopniem umiarkowanym	
	liczba	%	liczba	%	liczba	%
Schorzenia specjalne, w tym:	1555	62,6	810	46,9	745	98,5
- choroba psychiczna	870	55,9	373	46,0	497	66,7
- upośledzenie umysłowe	490	31,5	262	32,3	228	30,1
- niewidomi	75	4,8	75	9,3	0	-
- całościowe zaburzenia rozwojowe	49	3,1	48	5,9	1	0,1
- epilepsja	38	2,4	27	3,3	11	1,5
- autyzm	33	2,1	25	3,1	8	1,1
Pozostałe schorzenia	929	37,4	918	53,1	11	1,5
Razem:	2 484		1728		756	

Wśród osób ze schorzeniami specjalnymi, zatrudnionymi w tych zakładach dominowały osoby z chorobą psychiczną – 55,9%. Co trzecia osoba niepełnosprawna ze schorzeniem specjalnym miała upośledzenie umysłowe.

\*\*\*

Reasumując, należy stwierdzić, że :

- Grupa osób niepełnosprawnych ze schorzeniami specjalnymi nie została skategoryzowana w ustawie o rehabilitacji (...) jako grupa jednorodna, ale zostały w niej wskazane instrumenty wsparcia skierowane do osób niepełnosprawnych z określonymi rodzajami schorzeń.
- Funkcjonujące instrumenty wsparcia osób niepełnosprawnych ze schorzeniami szczególnie są skuteczne i przynoszą wymierne rezultaty. Najbardziej motywującym instrumentem wsparcia jest dofinansowanie do wynagrodzeń pracowników niepełnosprawnych ze schorzeniami specjalnymi.
- Pomimo wyłączenia spośród osób objętych dofinansowaniem do wynagrodzeń pracowników niepełnosprawnych osób z ustalonym prawem do świadczeń emerytalnych, nie zaobserwowano pogorszenia sytuacji osób niepełnosprawnych ze schorzeniami specjalnymi.
- Pomimo wspieranej przez resort pracy polityki zatrudniania osób niepełnosprawnych na otwartym rynku pracy, wciąż przeważający udział zatrudnienia, w szczególności dotowanego, stanowi zatrudnienie na chronionym rynku pracy. Zatrudnienie w zakładach pracy chronionej i zakładach aktywności zawodowej znajdują zwłaszcza osoby ze schorzeniami szczególnymi, w tym z chorobą psychiczną i upośledzeniem umysłowym.
- Osoby niepełnosprawne ze schorzeniami specjalnymi częściej niż pozostałe pozostają długotrwale bezrobotne, ale poszczególne grupy – poza osobami z upośledzeniem umysłowym – nie odbiegają dużo od średniej pozostawania długotrwale w bezrobociu dla wszystkich grup tych osób.
- Ze względu na zapewnienie możliwości wejścia na rynek pracy i utrzymanie się na nim osób niepełnosprawnych ze schorzeniami specjalnymi, konieczne jest włączenie instytucji zatrudnienia wspomaganego i rozwój usług asystenckich. Kwestie te są i nadal powinny być przedmiotem szerokiej dyskusji społecznej.
- Działania na rzecz osób niepełnosprawnych ze schorzeniami specjalnymi znajdują szczególne miejsce w polityce społecznej prowadzonej przez resort pracy. Ministerstwo wspiera też wszelkie inicjatywy mające na celu poprawę sytuacji tej szczególnej grupy osób.
- Należy zaznaczyć, że poszczególne grupy osób niepełnosprawnych z określonymi rodzajami schorzeń wymagają zindywidualizowanego podejścia w działaniach podejmowanych na ich rzecz i programach, w których są beneficjentami.

### Załącznik nr 1.

Osoby ze schorzeniami specjalnymi (art. 21, 22 i 26 a, 28 i 29 ustawy o rehabilitacji (...))				
Art. 21	Art. 22	Art. 26a	Art. 28	Art. 29
-choroba Parkinsona, -stwardnienie rozsiane, -paraplegia, tetraplegia, hemiplegia, - znaczne upośledzenie widzenia (ślepotą) oraz niedowidzenie, - głuchota i głuchoniemota, - nosicielstwo wirusa HIV oraz chorobę AIDS, - epilepsja, - przewlekłe choroby psychiczne, - upośledzenie umysłowe, - miastenia, - późne powikłania cukrzycy	osoby niepełnosprawne zaliczone do znacznego stopnia niepełnosprawności lub osoby niewidome, psychicznie chore, upośledzone umysłowo, osoby z całościowymi zaburzeniami rozwojowymi lub epilepsją, zaliczone do umiarkowanego stopnia niepełnosprawności	osoby z upośledzeniem umysłowym, chorobą psychiczną, całościowymi zaburzeniami rozwojowymi, epilepsją oraz osób niewidomych.	osoby niepełnosprawne zaliczone do znacznego lub umiarkowanego stopnia niepełnosprawności lub osoby niewidome, psychicznie chore, upośledzone umysłowo, zaliczone do znacznego lub umiarkowanego stopnia niepełnosprawności	osoby zaliczone do znacznego stopnia niepełnosprawności lub umiarkowanego stopnia niepełnosprawności, u których stwierdzono autyzm, upośledzenie umysłowe lub chorobę psychiczną

### Załącznik nr 2.

Średnioroczne dane BAEL GUS	Współczynnik aktywności zawodowej	Wskaźnik zatrudnienia	Stopa bezrobocia
			osób niepełnosprawnych w wieku produkcyjnym <sup>10</sup>
2008	23,9	20,8	13,1
2009	24,6	21,4	12,8
2010	25,9	21,9	15,3
2011	26,4	22,3	15,5
2012	27,5	23,0	16,3

<sup>10</sup> Dane za 2012 rok to dane przeliczone w oparciu o bilanse ludności po NSP 2011

### Załącznik nr 3.

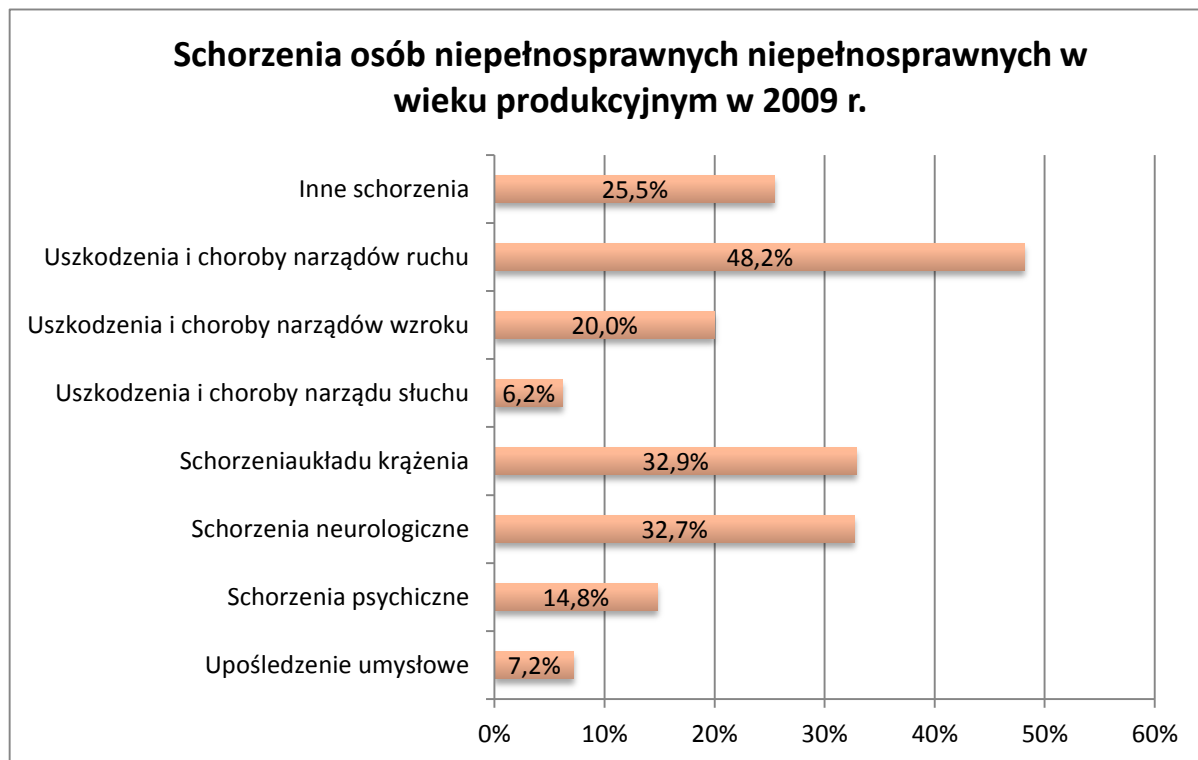
	Kwoty dofinansowań do wynagrodzeń pracowników niepełnosprawnych ze schorzeniami specjalnymi - wydatkowane średniomiesięcznie w 2008 i 2012 /w zł/			
	Ogółem	W tym wg stopnia niepełnosprawności pracowników:		
		znaczny	umiarkowany	lekki
	2008 rok			
Ogółem	36 662 575,87	5 261 486,42	19 697 935,69	11 703 153,77
ZPCH	34 411 486,00	4 425 869,89	18 546 686,12	11 438 929,99
OR	2 244 603,95	834 342,01	1 146 699,48	263 562,47
	2012 rok			
Ogółem	61 853 330,87	8 366 341,70	41 805 861,05	11 681 128,12
ZPCH	47 457 761,28	5 164 683,97	32 828 675,33	9 464 401,98
OR	14 336 982,29	3 197 221,27	8 927 747,55	2 212 013,48

	Kwoty dofinansowań do wynagrodzeń pracowników niepełnosprawnych ogółem - wydatkowane średniomiesięcznie w 2008 i 2012 r. /w zł/			
	Ogółem	W tym wg stopnia niepełnosprawności pracowników:		
		znaczny	umiarkowany	lekki
	2008 rok			
Ogółem	132 797 566,36	9 858 917,52	68 214 032,12	54 724 616,72
ZPCH	116 835 597,26	8 253 955,28	60 642 027,19	47 939 614,80
OR	15 938 718,76	1 601 968,06	7 556 216,71	6 780 533,99
	2012 rok			
Ogółem	247 259 175,45	21 492 988,20	168 412 211,54	57 353 975,70
ZPCH	187 367 103,50	14 012 967,75	130 907 517,64	42 446 618,11
OR	59 702 302,62	7 463 628,73	37 352 002,80	14 886 671,10

	Udział dofinansowań do wynagrodzeń pracowników niepełnosprawnych ze schorzeniami specjalnymi do dofinansowań do wynagrodzeń pracowników niepełnosprawnych ogółem - wydatkowanych średniomiesięcznie w 2008 i 2012 r. /w %/			
	Ogółem	W tym wg stopnia niepełnosprawności pracowników:		
		znaczny	umiarkowany	lekki
	2008 rok			
Ogółem	27,6	53,4	28,9	21,4
ZPCH	29,5	53,6	30,6	23,9
OR	14,1	52,1	15,2	3,9
	2012 rok			
Ogółem	25,0	38,9	24,8	20,4
ZPCH	25,3	36,9	25,1	22,3
OR	24,0	42,8	23,9	14,9

	Liczba osób niepełnosprawnych, których wynagrodzenia zostały dofinansowane w 2008 i 2012 r. - średniomiesięcznie			
	Ogółem	W tym wg stopnia niepełnosprawności pracowników:		
		znaczny	umiarkowany	lekki
<b>2008 rok</b>				
Pracownicy niepełnosprawni ogółem	192 644	8 362	71 876	112 406
Pracownicy niepełnosprawni ze schorzeniami specjalnymi	27 470	3 452	12 851	11 167
Udział % pracowników niepełnosprawnych ze schorzeniami specjalnymi	14,3	41,3	17,9	9,9
<b>2012 rok</b>				
Pracownicy niepełnosprawni ogółem	217 730	13 795	119 332	84 603
Pracownicy niepełnosprawni ze schorzeniami specjalnymi	42 680	5 099	27 467	10 115
Udział % pracowników niepełnosprawnych ze schorzeniami specjalnymi	19,6	37,0	23,0	12,0

#### Załącznik nr 4.



Źródło: Europejskie Ankiety Badanie Zdrowia 2009



Według wyników Europejskiego Ankietowego Badania Zdrowia 2009 na chorobę psychiczną jako najczęstszą przyczynę niepełnosprawności wskazywało 10,1% respondentów (511,8 tys.), zaś na upośledzenie umysłowe 4,0% (201,9 tys.).

W porównaniu z wynikami Badania Stanu Zdrowia Ludności 2004 wzrósł udział osób, dla których najczęstszą przyczyną niepełnosprawności była choroba psychiczna (z 7,9% do 10,1%), jak też upośledzenie umysłowe (z 2,5% do 4,0%). W przypadku osób w wieku produkcyjnym w 2009 roku w porównaniu z 2004 rokiem znacząco wzrósł odsetek osób, dla których najczęstszą przyczyną niepełnosprawności stanowiły schorzenia psychiczne (z 11,3% do 14,8%) i upośledzenie umysłowe (z 4,1% do 7,2%).