

ZATWIERDZAM KOMENDANT GŁÓWNY
PAŃSTWOWEJ STRAŻY POŻARNEJ

gen. brygadier dyż. Andrzej BARTKOWIAK

PAŃSTWOWA STRAŻ POŻARNA

Komenda Główna

Państwowej Straży Pożarnej w Warszawie



DOKUMENTACJA TECHNICZNO – TECHNOLOGICZNA

Kurtka służbowa przeciwdeszczowa

Edycja: 2024-01-05

Niniejszy przedmiot ubioru służbowego strażaków Państwowej Straży Pożarnej wprowadzony do użytkowania rozporządzeniem Ministra Spraw Wewnętrznych i Administracji z dnia 29 września 2021 r. w sprawie umundurowania strażaków Państwowej Straży Pożarnej (Dz.U. poz. 1795) jest zastrzeżony jako Wzór Wspólnotowy zarejestrowany w Urzędzie Unii Europejskiej ds. Własności Intelektualnej Nr Świadectwa: 008943443-0008, którego właścicielem jest Komenda Główna Państwowej Straży Pożarnej.

Dokumentacja jest własnością Komendy Głównej Państwowej Straży Pożarnej.
Całość lub część dokumentacji nie może być rozpowszechniana bez zgody Komendanta Głównego
Państwowej Straży Pożarnej

ZASTĘPCA KOMENDANTA GŁÓWNEGO
PAŃSTWOWEJ STRAŻY POŻARNEJ

podbrzoje / Andrzej BARTKOWIAK

Rysunek modelowy	3
I Charakterystyka wyrobu	3
1. Opis.....	4
2. Rysunki.....	5
3. Wykaz materiałów zasadniczych i dodatków	7
II Wymagania techniczne.....	11
1. Wymagania techniczne tkaniny zasadniczej.....	11
2. Wymagania techniczne dodatków	11
2.1. Napy.....	13
2.2. Taśma samoszczepna	13
2.3. Napis.....	14
2.4. Wizerunek oznaka przynależności państwowej – naszywka z flagą RP	15
2.5. Wizerunek Emblemat Państwowej Straży Pożarnej.....	15
3. Zestawienie elementów składowych	15
4. Rodzaje szwów i ściągów	17
5. Miejsce wykonania i odległość przesyć stębnowych od krawędzi:.....	18
6. Miejsce wykonania, ilość oraz wymiary przesyć ryglowych:	18
7. Sztukowanie elementów.....	18
8. Wymagania odnośnie oznaczenia wielkości i wymiarów ciała	19
9. Tabela klasyfikacji wielkości.....	19
10. Wymiarowanie kurtki służbowej przeciwdeszczowej.....	20
III Wymagania użytkowe	38
IV Wymagania jakościowe	39
1. Niedopuszczalne błędy tkaninowe	39
2. Niedopuszczalne błędy konfekcyjne	39
3. Wymagania dotyczące bezpieczeństwa użytkowania.....	39
4. Wymagania użytkowe dla wyrobów gotowych.....	40
5. Dokumenty potwierdzające spełnienie wymagań dokumentacji	41
V Cechowanie, znakowanie, pakowanie, przechowywanie	41
1. Wszywka	41
2. Etykieta jednostkowa.....	43
3. Etykieta zbiorcza.....	43
4. Pakowanie	43
5. Przechowywanie	44
VI Gwarancja wykonawcy (producenta)	44

Rysunek modelowy

Rysunek 1 Kurtka służbowa przeciwdeszczowa - przód i tył



I Charakterystyka wyrobu

1. Opis

Kurtka z dopinaną ocieplaną podpinką, zapinana z przodu na zamek błyskawiczny rozdzielny dwusuwakowy. Zapięcie przodów osłonięte dwiema plisami zapinanymi na napy. Przód i tył z odcinanym karczkiem. W dolnej części przodu naszyte kieszenie nakładane z mieszkiem, posiadające wejście od boku i z góry, przykryte patką zapinaną na napy. W dolnej krawędzi kieszeni wykonany otwór odpływowy w postaci niedoszytej stębnówki. Na lewym przodzie na wysokości klatki piersiowej znajduje pionowa kieszeń, przykryta listewką, odszywana zamkiem brygoszczelnym. Kurtka posiada możliwość regulacji obwodów za pomocą sznurków elastycznych i stoperów. Na wysokości pasa, od wewnątrz, naszyty tunel na gumkosznurek ze stoperami umieszczonymi w przodach. Dół kurtki wykończony odszyciem tworzącym tunel dla gumkosznurka. Stopery z koralikami umieszczone wewnątrz, po bokach kurtki. Pod pachami znajdują się otwory przelotowe, spełniające rolę wywietrzników, zapinane na zamek błyskawiczny dwusuwakowy, brygoszczelny zabezpieczony od spodu listwą, a po wierzchu przykryte dwoma wypustkami o szerokości 1cm każda. Kołnierz kurtki w formie stójki z wszytym na stałe kapturem. Kaptur wyposażony w regulację obwodu sznurkiem elastycznym i stoperami z koralikiem w części twarzowej oraz w regulację głębokości za pomocą patki zapinanej na taśmę samoszczepną, w przednią krawędź wprowadzony odcinek żyłki usztywniającej. Stójka wewnętrzna z wszytym elementem z tkaniny termoizolacyjnej, poprawiającej komfort użytkownika. W podkroj szyi, na środku tyłu, od wewnątrz, wszyty wieszaczek. Na lewym i prawym karczku przodu naszyte elementy z taśmy samoszczepnej pętelkowej do mocowania oznaki stopnia i znaku imiennego z zaokrąglonymi narożnikami bez ostrych krawędzi na kształt znaku imiennego. W górnej części rękawów naszyte oznaki przynależności państwowej (flagi-RP). Na lewym rękawie, poniżej flagi-RP, naszyta kieszeń nakładana z patką zapinaną na układ taśm samoszczepnych, kieszeń posiada mieszki po bokach oraz otwór odpływowy w dolnej krawędzi. Na kieszeni lewego rękawa naszyta oznaka rozpoznawcza Państwowej Straży Pożarnej (tarcza). Na prawym rękawie, poniżej flagi-RP, naszyty element z taśmy samoszczepnej pętelkowej. Rękawy wszywane, z wyobleniami na łokciach. Dół rękawa z patką służącą do regulacji obwodu rękawa, zapinaną na taśmę samoszczepną. Wewnątrz rękawów oraz pod szycią doszyte zapinki z napą do przewleczenia przez pętelki umieszczone w podpince. Uchwyty wszystkich zamków kurtki wydłużone elementami (końcówkami) wykonanymi z tkaniny zasadniczej o dł. 5 cm. Na środkowej części tyłu pod karczkiem, na wysokości łopatek wykonano napis PAŃSTWOWA STRAZ POŻARNA z charakterystyczną literą „Z” w kolorze czarnym matowym.

Wewnątrz, przy krawędziach przodu, doszyte obłożenia z zamkiem do przypięcia podpinki.

Wszystkie szwy decydujące o wodoszczelności są podklejane. Na dole kurtki w odległości:

- około 4 cm w przedniej części,
- około 6 cm w tylnej części,

- około 10 cm w dole rękawa,

od wewnętrznej strony umieszczona taśma zabezpieczająca przed podciekaniem. Do każdej kurtki należy dołączyć komplet nap zapasowych w torebce strunowej załączonej wraz z etykietą jednostkową do kurtki.

Podpinka ocieplająca wykonana z dwustronnej pikówki, dopinana do kurtki za pomocą zamka spiralnego jednorozdzielnego wszytego w przodzie. Dodatkowo w rękawach i w podkroju szyi doszyte są pętelki do przewleczenia zapinek w rękawach kurtki. Podkroj szyi wykończony stójką ze ściągacza. Dół rękawów zakończony mankietem z dzianiny z otworem na kciuk. Krawędzie przodów i dół wylamowane.

Po dopięciu podpinki do kurtki widoczna jest jej prawa strona. Na lewym przodzie naszyta kieszeń z tkaniny.

2. Rysunki

Rysunek 2 Kurtka przód



Rysunek 3 Kurtka tył



Rysunek 4 Podpinka przód



Rysunek 5 Podpinka tył



3. Wykaz materiałów zasadniczych i dodatków

Tabela 1

Lp.	Nazwa materiału	Charakterystyka materiału	Wymagania według
1.	Tkanina zasadnicza	Trójwarstwowy laminat z poliestrową tkaniną wierzchnią w kolorze piaskowym z membraną paroprzepuszczalną na bazie PU oraz poliestrową dzianiną spodnią Trójwarstwowy laminat z poliamidową tkaniną wierzchnią w kolorze piaskowym z membraną paroprzepuszczalną PTFE+PU oraz poliamidową dzianiną spodnią	Tabela 2a i 2b
2.	Dzianina kieszeniowa	Poliester 100%, o gramaturze 110 g \pm 20%	specyfikacji technicznej producenta dołączonej do dokumentacji
3.	Tkanina termoizolacyjna (potnik)	Poliester 100%, kolor czarny (stójka wewnątrz) Tkanina termoizolacyjna 330g/m ² \pm 30 g/m ² o splocie kombinowanym o dużej nasiąkliwości nie	specyfikacji technicznej producenta

		mniejszej niż 150 % wg PN-EN 29865 i sile zrywającej nie mniejszej niż po osnowie 900 N i po wątku 250 N	dołączonej do dokumentacji
4.	Warstwa ocieplająca - korpus	Wykonana z tkaniny poliestrowej o wadze 52g/m ² ± 7% z włókniną ocieplającą 140 g/m ² ± 20% o oporze cieplnym Rct nie mniejszym niż 0,50 (m ² K/W) Dwustronnie pikowana, pasy co 15 ± 0,5cm Podszewka+flizelina+włóknina ocieplająca +flizelina+podszewka	specyfikacji technicznej producenta dołączonej do dokumentacji
5.	Warstwa ocieplająca - rękawy	Wykonana z tkaniny poliestrowej 52g/m ² ± 7% o wadze z włókniną ocieplającą 90g/m ² ± 20% o oporze cieplnym Rct nie mniejszym niż 0,40 (m ² K/W) Dwustronnie pikowana, pasy co 15 ± 0,5 cm Podszewka+flizelina+włóknina ocieplająca +flizelina+podszewka	specyfikacji technicznej producenta dołączonej do dokumentacji
6.	Tkanina na kieszeń w ocieplaczu	Tkanina na wzmocnienia 290 g/m ² ± 10% i składzie 50 ± 4% poliester, 50 ± 4% bawełna	specyfikacji technicznej producenta dołączonej do dokumentacji
7.	Ściągacz	Ściągacz czarny (w podkroj szyi w podpince) 45 ± 4% WOOL + 45 ± 4% POLYACRYL + 10 ± 4% NYLON gramatura 710g/m ² ± 15%	specyfikacji technicznej producenta
8.	Dzianina ściągaczowa	Ściągacz czarny (na mankiety w podpince) 92 ± 4% POLIAMID + 8 ± 4% ELASTIC gramatura 190 ± 10 g/m ²	specyfikacji technicznej producenta
9.	Wkład	Włóknina bez kleju, odporna na czyszczenie chemiczne i pranie wodne w 40°C, gramatura 60 ± 7 g/m ²	specyfikacji technicznej producenta
10.	Materiał laminowany z klejem	Poliamidowa lub poliestrowa dzianina z laminowaną z membraną dwuskładnikową na bazie PU lub PTFE, z naniesionym klejem spoinowym (do podklejania rzepów itp.) dostosowana do tkaniny zasadniczej	specyfikacji technicznej producenta

11.	Nici	Nici rdzeniowe poliestrowo-poliestrowe No 80 i minimalnej sile zrywającej 17 N, w kolorze tkaniny zasadniczej kurtki	specyfikacji technicznej producenta
		Nici rdzeniowe poliestrowo-poliestrowe No 80 i minimalnej sile zrywającej 17 N, w kolorze czarnym (do emblematów w kurtce i do szycia podpinkki)	
		Nici z poliestrowych włókien ciętych, No 80 i minimalnej sile zrywającej 10 N, w kolorze czarnym (do podpinkki)	
		Nici elastyczne z włókien ciągłych No 120, o minimalnej sile zrywającej 8 N, w kolorze czarnym (do ściągacza w rękawie)	
12.	Taśma do uszczelniania szwów	Dzianinowa z membraną paroprzepuszczalną z naniesionym klejem spoinowym o szerokości $22,0 \pm 2,0$ mm w kolorze spodniej części materiału zasadniczego dostosowana do tkaniny zasadniczej	specyfikacji technicznej producenta
13.	Taśma antyzaciekowa	Hydrofobowa z membraną paroprzepuszczalną o szerokości $22,0 \pm 2,0$ mm,	specyfikacji technicznej producenta
14.	Napa komplet	Mosiężna, oksydowana bez niklu, typu S, główka matowa z tworzywa sztucznego, gładka z kolorze czarnym o średnicy $15,0 \pm 2,0$ mm,	punkt II.2.1 niniejszej dokumentacji / Wzoru
15.	Taśma samoszczepna	Szerokość 25 mm, haczyk, w kolorze tkaniny zasadniczej,	punkt II.2.2 niniejszej dokumentacji / Wzoru
		Szerokość 25 mm, pętelka, w kolorze tkaniny zasadniczej,	
		Szerokość 50 mm, pętelka, w kolorze tkaniny zasadniczej,	
		Szerokość 100 mm, pętelka, w kolorze tkaniny zasadniczej,	
16.	Zamek	Średnicząstkowy, rozdzielny, dwusuwakowy, w kolorze czarnym,	Wzoru
		Średniospiralny, nierozdzielny, jednosuwakowy, brygoszczelny, w kolorze czarnym	
		Średniospiralny, nierozdzielny, dwusuwakowy forma "O", brygoszczelny, w kolorze czarnym	

		Średniospiralny, jednosuwakowy rozdzielny, w kolorze czarnym (dopięcie ocieplacza)	
17.	Żyłka	Poliamidowa, $\varnothing 2,5 \pm 0,5$ mm	Wzoru
18.	Gumkosznurek	Kolor czarny, $\varnothing 3,0$ mm	Wzoru
19.	Stoper	Dwufunkcyjny, z tworzywa sztucznego, płaski z uszkiem na tasiemkę, w kolorze czarnym	Wzoru
		Jednootworowy, z tworzywa sztucznego, kolek, w kolorze czarnym	
20.	Koralik	Z tworzywa sztucznego, przelotowy do stopera w kolorze czarnym	Wzoru
21.	Końcówka gumkosznurka	Z tworzywa sztucznego, kolor czarny	Wzoru
22.	Oczko z podkładką	Ciemna oksyda o średnicy \varnothing około $5,5 \pm 0,1$ mm	Wzoru
23.	Taśma	Wieszakowa do mocowania stoperów oraz na pętelki w podpince, kolor czarny, szer. $6,0 \pm 1,0$ mm	Wzoru
24.	Lamówka	Poliestrowa lub bawełniano-poliestrowa szer. $38 \pm 2,0$ mm, kolor czarny	Wzoru
25.	Taśma tunelowa	Układ dwóch sklejonych taśm wykonanych z membran paroprzepuszczalnych dwuskładnikowych na bazie PU lub PTFE, obustronnie z laminowanych z materiałami poliamidowymi, klej – zawiesina poliuretanowa dostosowanych do tkaniny zasadniczej	Wzoru
26.	Taśma bawełniana	Taśma lamówkowa, bawełniana, szer. $15 \pm 1,0$ mm, w kolorze czarnym (do podkroju szyi wewnątrz podpinki)	Wzoru
27.	Taśma termoklejowa	Poliamidowa 100%, szerokość $10,0 \pm 1,0$ mm.	specyfikacji technicznej producenta
28.	Emblemat Państwowej Straży Pożarnej	Haftowany maszynowo	DTT - Emblemat Państwowej Straży Pożarnej
29.	Oznaka przynależności państwowej –	Haftowany maszynowo	DTT - Oznaka przynależności państwowej –

	naszywka z flagą Rzeczypospolitej Polskiej		naszywka z flagą Rzeczypospolitej Polskiej
30.	Napis	PAŃSTWOWA STRAZ POZARNA w kolorze czarnym	punkt II.2.3 niniejszej dokumentacji / wzoru
31.	Wszywka	Wszywka rozmiarowo - informacyjna	punkt V.1. niniejszej dokumentacji
32.	Etykiety	Papierowa - jednostkowa	punkt V.2. niniejszej dokumentacji
		Etykieta zbiorcza na opakowanie zbiorcze	punkt V.3. niniejszej dokumentacji
33.	Zawieszka do etykiety	Sztyft plastikowy	Wzoru
34.	Torebka strunowa	Foliowa strunowa	wzoru
35.	Worek foliowy	Worek foliowy z zakładką	specyfikacji technicznej producenta
36.	Karton zbiorczy	Karton wykonany z tektury (min 5 warstwowej)	specyfikacji technicznej producenta

II Wymagania techniczne

1. Wymagania techniczne tkaniny zasadniczej

Tabola 2 a

Parametr	Jednostka miary		Wartość wskaźnika	Metoda badania wg.
Skład surowcowy	Trzy-warstwowa: Poliester 100% tkanina wierzchnia Poliuretan 100% membrana Poliester 100% warstwa spodnia			PN-P-04604:1972 PN-P-04847-06: 1993
Masa powierzchniowa laminatu	g/m ²		180 ± 10	PN-EN 12127:2000
Wytrzymałość na rozciąganie, nie mniej niż	N	O	650	PN-EN ISO 13934-1: 2013
		W	650	
Wytrzymałość na rozdieranie, nie mniej niż:	N	O	25	PN-EN ISO 13937-2: 2002
		W	25	
Zmiana wymiarów po praniu w 40°C, nie więcej niż :	%	O	3	PN-EN ISO 6330: 2012 (procedura prania 4N)

		W	3	PN-EN ISO 5077: 2011
Odporność na ścieranie przy 9kPa nie mniej niż:	Cykl		60 000	PN-EN ISO 12947-2:2017-02
Opór przenikania pary wodnej Ret, nie więcej niż:	m ² Pa/W		10	PN-EN ISO 11092:2014-11
Wodoszczelność, nie mniej niż:	mmH ₂ O	w stanie nowym	10000	PN EN ISO 811: 2018-07 PN-EN ISO 6330: 2012 (procedura prania 4N)
		po 3 praniach w temp. 40 °C	8000	
Odporności na zwilżanie powierzchniowe (spray test), nie mniej niż:	stopień		4	PN-EN ISO 4920: 2013-02
Oleofobowość, nie mniej niż	stopień		5	PN EN ISO 14419: 2010
Odporność wybarwień na, nie mniej niż	Światło sztuczne	stopień	4	PN-EN ISO 105-B02: 2014-11
	Pranie temp. 40°C		4	PN-EN ISO 105-C06:2010 Metoda A1S
	Pot kwaśny		4	PN-EN ISO 105-E04: 2013
	Pot alkaliczny		4	PN-EN ISO 105-E04: 2013
	Tarcie suche		4	PN-EN ISO 105-X12:2016
	Tarcie mokre		3-4	PN-EN ISO 105-X12:2016
	Wodę		4	PN-EN ISO 105-E01: 2013-06
	Rozpuszczalniki organiczne		4	PN-EN ISO 105-X05: 1999
Kolor	Wartość współrzędnych barwy wg normy PN-EN ISO 105-J01: 2002; PN-EN ISO 105-J03:2009; Wartość CIELab: L=49,66; a=6,50; b=27,37; ΔE≤1,5			

Tabela 2 b

Parametr	Jednostka miary		Wartość wskaźnika	Metoda badania wg.
Skład surowcowy	Trzywarstwowa: PA 100% - tkanina wierzchnia PTFE+PU 100% membrana PA 100% warstwa spodnia			PN-P-04604:1972 PN-EN ISO 1833-7:2017-12
Masa powierzchniowa laminatu	g/m ²		180 ± 10	PN-EN 12127:2000
Wytrzymałość na rozciąganie, nie mniej niż	N	O	650	PN-EN ISO 13934-1: 2013
		W	650	
Wytrzymałość na rozdzieranie, nie mniej niż:	N	O	25	PN-EN ISO 13937-2: 2002
		W	25	
Zmiana wymiarów po praniu w 40°C, nie więcej niż :	%	O	3	PN-EN ISO 5077:2011
		W	650	PN-EN ISO 6330: 2012 (procedura prania 4N)
Odporność na ścieranie przy 9kPa nie mniej niż:	Cykl		60 000	PN-EN ISO 12947-2:2017-02
Opór przenikania pary wodnej Ret, nie więcej niż:	m ² Pa/W		10	PN-EN ISO 11092:2014-11

Wodoszczelność, nie mniej niż:	mmH ₂ O	w stanie nowym	10000	PN EN ISO 811: 2018-07 PN-EN ISO 6330: 2012 (procedura prania 4N)
		po 3 praniach w temp. 40 °C	8000	
Odporności na zwilżanie powierzchniowe (spray test), nie mniej niż:	stopień		4	PN-EN ISO 4920: 2013-02
Oleofobowość, nie mniej niż	stopień		5	PN EN ISO 14419: 2010
Odporność wybarwień na, nie mniej niż	Światło sztuczne	stopień	4	PN-EN ISO 105-B02: 2014-11
	Pranie temp. 40°C		4	PN-EN ISO 105-C06:2010 Metoda A1S
	Pot kwaśny		4	PN-EN ISO 105-E04: 2013
	Pot alkaliczny		4	PN-EN ISO 105-E04: 2013
	Tarcie suche		4	PN-EN ISO 105-X12:2016
	Tarcie mokre		3-4	PN-EN ISO 105-X12:2016
	Wodę		4	PN-EN ISO 105-E01: 2013-06
	Rozpuszczalniki organiczne		4	PN-EN ISO 105-X05: 1999
Kolor	Wartość współrzędnych barwy wg normy PN-EN ISO 105-J01: 2002; PN-EN ISO 105-J03:2009; Wartość CIELab: L=49,66; a=6,50; b=27,37; ΔE≤1,5			

2. Wymagania techniczne dodatków

2.1. Napy

Napa wykonana z mosiądzu, oksydowana bez niklu. Czteroelementowa składająca się z plastikowego wierzchu, metalowego gniazda, słupka, i lejka. Wymiar wierzchu $\varnothing 15,0 \pm 2$ mm. Wyrób spełnia wymagania normy EN 71-1 dotyczące siły odrywania, jeżeli mocowanie jest zgodne ze specyfikacją producenta oraz Oeko-Tex® Standard 100 klasa produktów II i PN-ISO 1811-2:2001.

2.2. Taśma samoszczepna

Tabela 3 Zestawienie wymagań dla taśmy samoszczepnej (haczykowa i pętelkowa)

Parametr	Wartość wskaźnika	Wymagania i oznaczenia wg.
----------	-------------------	----------------------------

Skład:		- PN-P 01703: 1996
Materiał podstawowy: Poliamid	100%	- specyfikacja
Powłoka: Poliuretan	100%	techniczna
Konstrukcja materiału	Taśma tkana	producenta.
		- Wzoru

2.3. Napis

Napis **PAŃSTWOWA STRAŻ POŻARNA** z charakterystyczną literą „ż” wykonany metodą folii termotransferowej na elemencie tyłu kurtki. Litery czarne, matowe, na polu o wymiarach 317 mm x 100 mm \pm 2 mm. Napis umieszczony w dwóch rzędach wypośrodkowany w pionie. Trwałość naniesionego napisu wymagana w procesie konserwacji: 10 cykli prania wodnego, 5 czyszczeń chemicznych proces łagodny.

- Wysokość litery: 38,9mm (+/-1mm)
- Szerokość litery: 10mm (+/-1mm)
- Długość napisu w górnym rzędzie: 258 mm (+/-1 mm)
- Długość napisu w dolnym rzędzie: 317 mm (+/-1 mm)
- Odległość między wierszami: 14,7 mm (+/- 0,5 mm)
- Krój czcionki: Impact

Rysunek 6 Wymiarowanie napisu Państwowa Straż Pożarna



2.4. Wizerunek oznaka przynależności państwowej – naszywka z flagą Rzeczypospolitej Polskiej

Rysunek 7 Oznaka przynależności państwowej - naszywka z flagą Rzeczypospolitej Polskiej



2.5. Wizerunek Emblemat Państwowej Straży Pożarnej

Rysunek 8 Emblemat Państwowej Straży Pożarnej



3. Zestawienie elementów składowych

Tabela 4 Zestawienie elementów

Rodzaj tkaniny	Wyszczególnienie	Ilość części
Tkanina zasadnicza	Karczek	1
	Tył	1
	Boczek	2
	Plisa zamka przodu	2
	Przód prawy	1
	Plisa spodnia	1
	Plisa wierzchnia	1
	Stójka	1
	Przód lewy	1
	Listewka kieszeni piersiowej przodu	1

	Patka wierzch	2
	Kieszon dolna przodu	2
	Patka spód	2
	Odszycie kieszeni dolnej bok	2
	Odszycie kieszeni piersiowej przodu	1
	Worek wewnętrznej kieszeni piersiowej	1
	Dolna część rękawa	2
	Środkowa część rękawa	2
	Górna część rękawa lewa	1
	Spodnia część rękawa	2
	Patka dołu rękawa wierzch	2
	Patka dołu rękawa spód	2
	Kieszon rękawa lewego	1
	Patka kieszeni rękawa lewego	1
	Górna część rękawa prawa	1
	Tunel kaptura	1
	Tył kaptura	1
	Przód kaptura	1
	Odszycie kaptura środkowe	1
	Odszycie kaptura	1
	Ośłona zamka	1
	Odszycie dołu tyłu	1
	Odszycie dołu przodu	2
	Wieszak	1
	Przywieszki	7
	Odszycie przodu	2
	Patka kaptura	1
	Listewka zamka pod pachą	4
	Plisa zamka pod pachą	2
	Odszycie dołu rękawa	2
	Uchwyt do gumki	4
	Odszycie stójki wewnętrznej	1
	Odszycie dolne stójki wewnętrznej	1
	Odszycie przodu mniejsze	2
	Maskownica zamka wewnętrznego	2
	Razem	74
Tkanina termoizolacyjna	Stójka wewnętrzna	1
	Razem	1
Wkłady	Plisa wierzchnia	1
	Plisa spodnia	1
	Patka	2
	Patka kieszeni rękawa	1
	Patka dołu rękawa	2

	Razem	7
Materiał laminowany z klejem	Łata pod rzep na karczku	2
	Łata pod flagę	2
	Łata do zamków bocznych	4
	Łata pod rzep na kaptur	1
	Łata na prawy rękaw	1
	Łata pod rzep w dole rękawa	2
	Razem	12
Podszewka kieszeniowa	Worek kieszeni dolnej wierzch	2
	Worek kieszeni rękawa spod	2
	Razem	4
Pikówka 150g	Przód ocieplina	2
	Tył ocieplina	1
	Razem	3
Pikówka 100g	Rękaw	2
	Razem	2
Ściągacz 195g/m²	Ściągacz palec mały	2
	Ściągacz palec	2
	Ściągacz w rękawie	2
	Razem	6
Ściągacz 712g/m²	Stójka ściągacz	1
	Razem	1

4. Rodzaje szwów i ściągów

Elementy kurtki łączone są za pomocą szycia, zgodne z PN-P-84501:1983 Szwy – Klasyfikacja i oznaczenia, oraz ściągów wg PN-P-84502:1983 Ściegi – Klasyfikacja i oznaczenia przy czym:

Zalecane gęstości ściągów maszynowych:

- Stębnowych 35-40 ściągów/1dm,
- Ryglujących 100-120 ściągów/1dm,
- Overlockowych 40-50 ściągów/1dm

Niedopuszczalne jest wykonanie ściągów o nieprawidłowym przeplocie nici i naprężenia nitki tworzących szew.

Szwy na początku i końcu powinny być zamocowane przeszyciem wstecznym w celu zabezpieczenia przed pruciem.

Szwy decydujące o wodoszczelności powinny być podklejane taśmą uszczelniającą, przy czym taśmy:

- Należy rozmieścić centralnie względem szwa,
- Należy zastosować minimalną ilość połączeń
- Nie mogą występować połączenia szyte

Tabela 5 Wymagania techniczno-użytkowe szwów podklejanych

Lp.	Parametr	Jednostka	Wartość	Metodyka badań
1.	Wytrzymałość szwów podklejanych, nie mniej niż:	N	225	PN-EN ISO 13935-2:2002
2.	Wodoszczelność, nie mniej niż: <ul style="list-style-type: none"> • Przed użytkowaniem • Po 10 praniach w temp. 40°C • Po 5 czyszczeniach chemicznych 	hPa	200	PN-EN 20811 PN-ISO 811:1997 PN-EN ISO 6330:2012

Podklejane taśmą uszczelniającą szwy po badaniach wodoszczelności nie mogą wykazywać jakichkolwiek oznak odklejania się. Badania szwów podklejanych przeprowadzić na wyrobie gotowym w akredytowanym laboratorium badawczym.

5. Miejsce wykonania i odległość przeszycić stębnowych od krawędzi:

- Krawędź plisy lewego i prawego przodu, stębnowanie patek kieszeni przodu i rękawa po naszyciu, przeszycie pojedyncze – odległość przeszycia od krawędzi $6,0 \pm 1,0$ mm
- Szwy łączące elementy korpusu kurtki, rękawa, kaptura, stójki, kieszenie dolne przodu, patki kieszeni przodu, kieszeń lewego rękawa, patka kieszeni lewego rękawa, patka dołu rękawa, patka kaptura, osłona zamka, kieszeń wewnętrzna podpinki – przeszycie pojedyncze – odległość przeszycia od krawędzi $1,5 \pm 0,5$ mm
- Dół kurtki i dół rękawa – szerokość stębnówki $25,0 \pm 1,0$ mm od brzegu
- Taśmy samoszczepne – pętelka, haczyk – odległość stębnówki od brzegu $2,0 \div 2,5$ mm
- Flaga-RP i emblemat PSP nastębnowanie przy wewnętrznej krawędzi obszycia
- Rzepy na karczkach przodu i na prawym rękawie wzmocnione dwoma przeszyciami skośnymi (wg. wzoru)

6. Miejsce wykonania, ilość oraz wymiary przeszycić ryglowych:

- Kieszeń przodu (dotyczy łącznie obu kieszeni) 2 x 6 PR o długości $10,0 \pm 1,0$ mm
- Patka kieszeni przodu (dotyczy łącznie obu patek) 2 x 2 PR o długości $10,0 \pm 1,0$ mm
- Kieszeń lewego rękawa - 6 PR o długości $10,0 \pm 1,0$ mm,
- Patka kieszeni lewego rękawa - 2 PR o długości $10,0 \pm 1,0$ mm
- Plisa prawego przodu - 2 PR o długości $10,0 \pm 1,0$ mm
- Kieszeń pionowa lewego przodu – 2 PR o długości $10,0 \pm 1,0$ mm
- Kieszeń wewnętrzna podpinki - 2 PR o długości $10,0 \pm 1,0$ mm
- Zawieszki zamków – 7 PR o długości $10,0 \pm 1,0$ mm

7. Sztukowanie elementów

Nie dopuszcza się sztukowania elementów w wyrobie

8. Wymagania odnośnie oznaczenia wielkości i wymiarów ciała

W celu dostosowania wyrobu do sylwetki ciała przyjmuje się jako wymiary kontrolne wzrost i obwód klatki piersiowej.

Zakresy i interwały dla wymiarów kontrolnych

Tabela 6 Zakresy i interwały dla wzrostów

Wymiary podstawowe	Wzrosty - interwał 6 cm								
	Wzrost w cm	158	164	170	176	182	188	194	200
Zakres w cm	155	161	167	173	179	185	191	197	203
	-	-	-	-	-	-	-	-	-
	160	166	172	178	184	190	196	202	208

Tabela 7 Zakresy i interwały dla obwodu klatki piersiowej

Wymiary podstawowe	Obwód klatki – interwał 4 cm					
	Obwód klatki piersiowej w cm	84	88	92	96	100
Zakres w cm	82 - 85	86 - 89	90 - 93	94 - 97	98 - 101	102 - 105
Obwód klatki piersiowej w cm	108	112	116	120	124	128
Zakres w cm	106 - 109	110 - 113	114 - 117	118 - 121	122 - 125	126 - 129

9. Tabela klasyfikacji wielkości

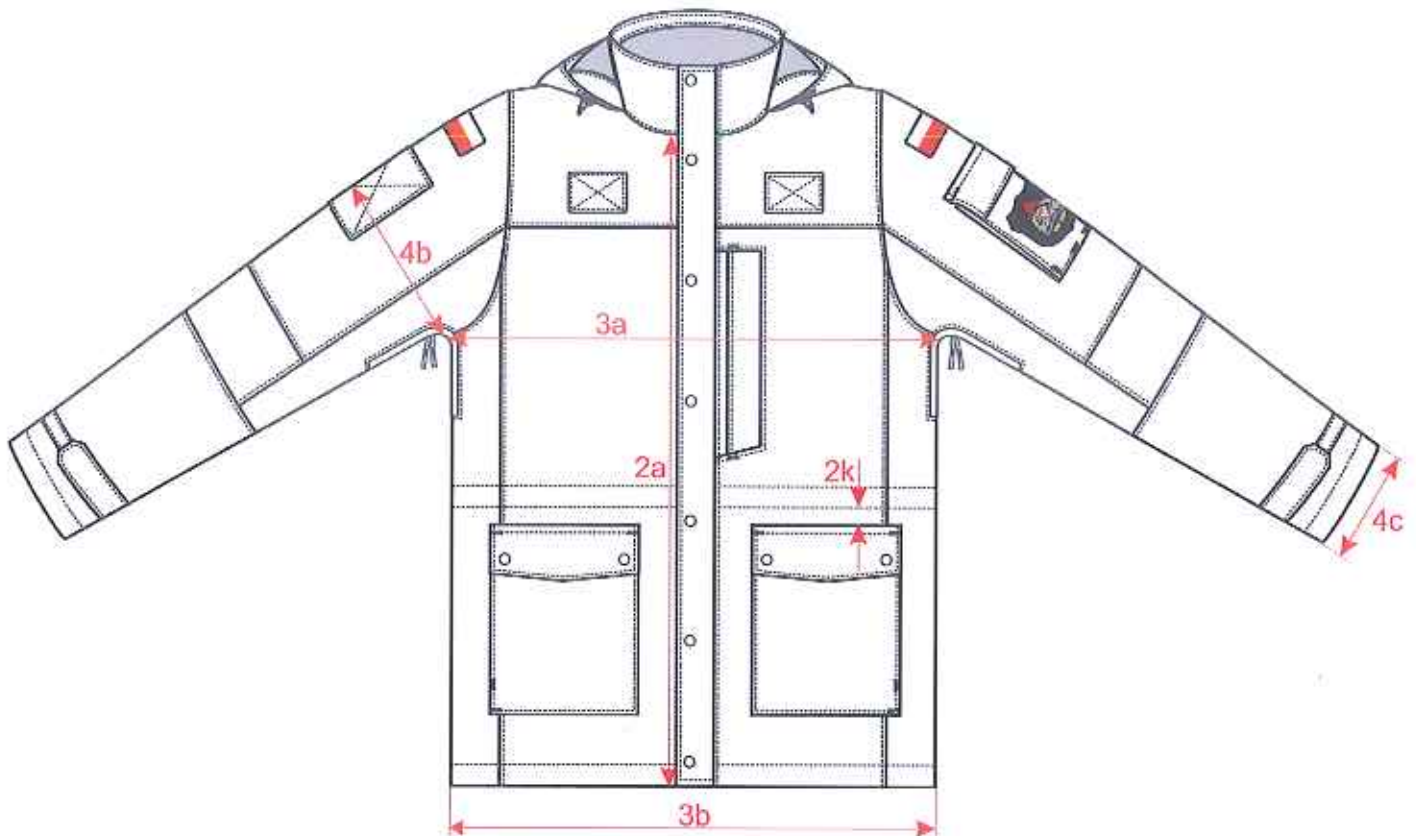
Tabela 8 Klasyfikacja wielkości rozmiaru-wzrostów

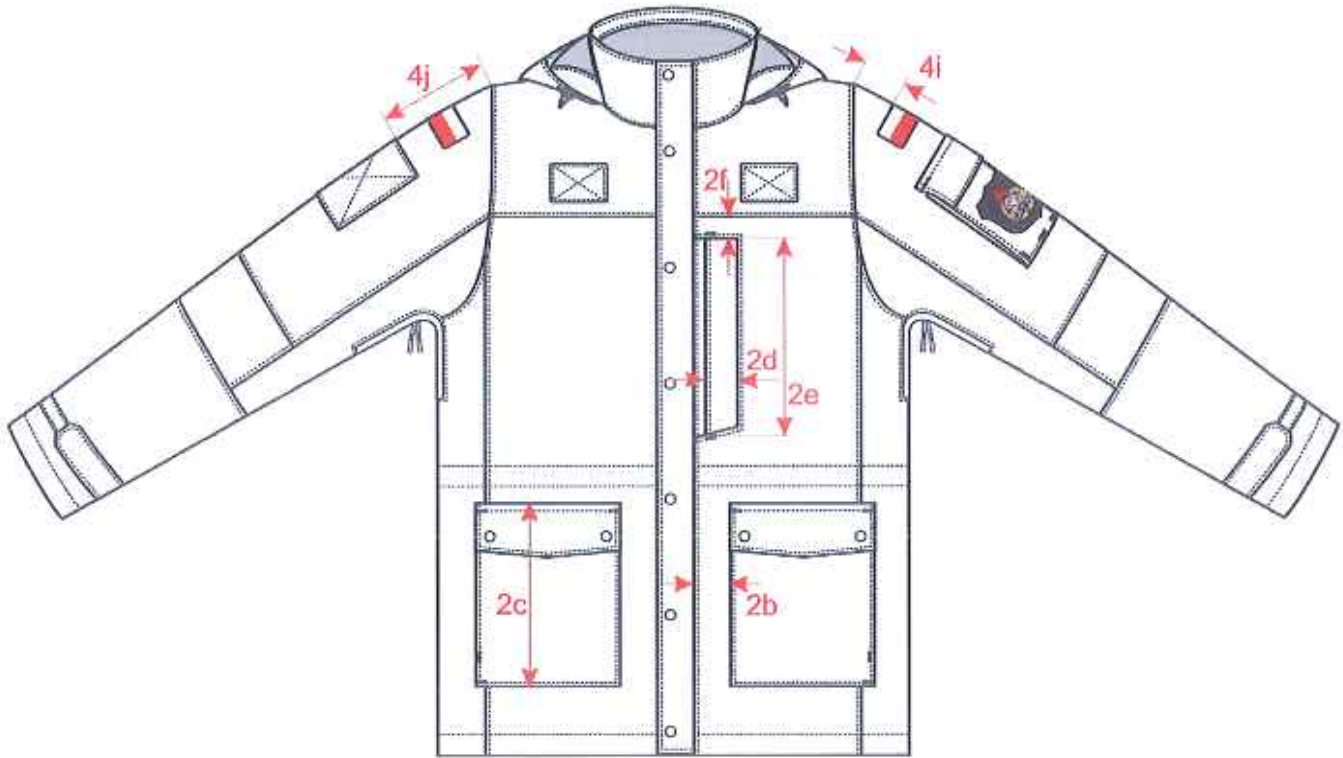
		84	88	92	96	100	104	108	112	116	120	124	128
		82-85	86-89	90-93	94-97	98-101	102-105	106-109	110-113	114-117	118-121	122-125	126-129
wzrost	158												
	155-160	x	x	x	x	x	x						
	164												
	161-166	x	x	x	x	x	x	x	x	x			
	170												
	167-172	x	x	x	x	x	x	x	x	x	x	x	x
	176												
	173-178	x	x	x	x	x	x	x	x	x	x	x	x
	182												
	179-184	x	x	x	x	x	x	x	x	x	x	x	x
	188												
	185-190	x	x	x	x	x	x	x	x	x	x	x	x
	194												
	191-196	x	x	x	x	x	x	x	x	x	x	x	x
	200												
	197-202		x	x	x	x	x	x	x	x	x	x	x
206													
203-208		x	x	x	x	x	x	x	x	x	x	x	

Wykonanie wyrobu w rozmiarach wykraczających poza ujęte w powyższej tabeli oraz rozmiarach nietypowych musi być zgodne ze sztuką krawiecką, zasadami stopniowania, a także zapewniać funkcjonalność, właściwe dopasowanie do użytkownika oraz estetykę. Zmiany te nie mogą negatywnie wpływać na walory użytkowe kurtki.

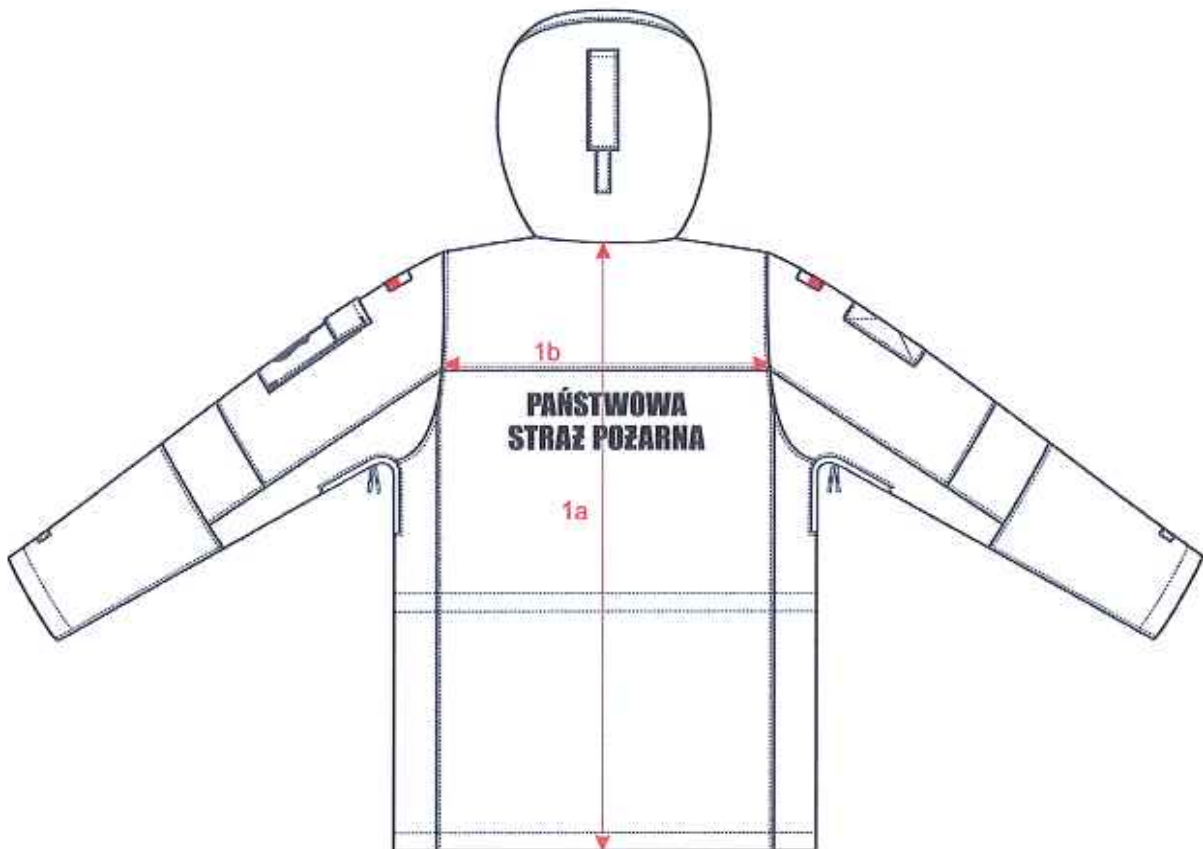
10. Wymiarowanie kurtki służbowej przeciwdeszczowej

Rysunek 9 Przód

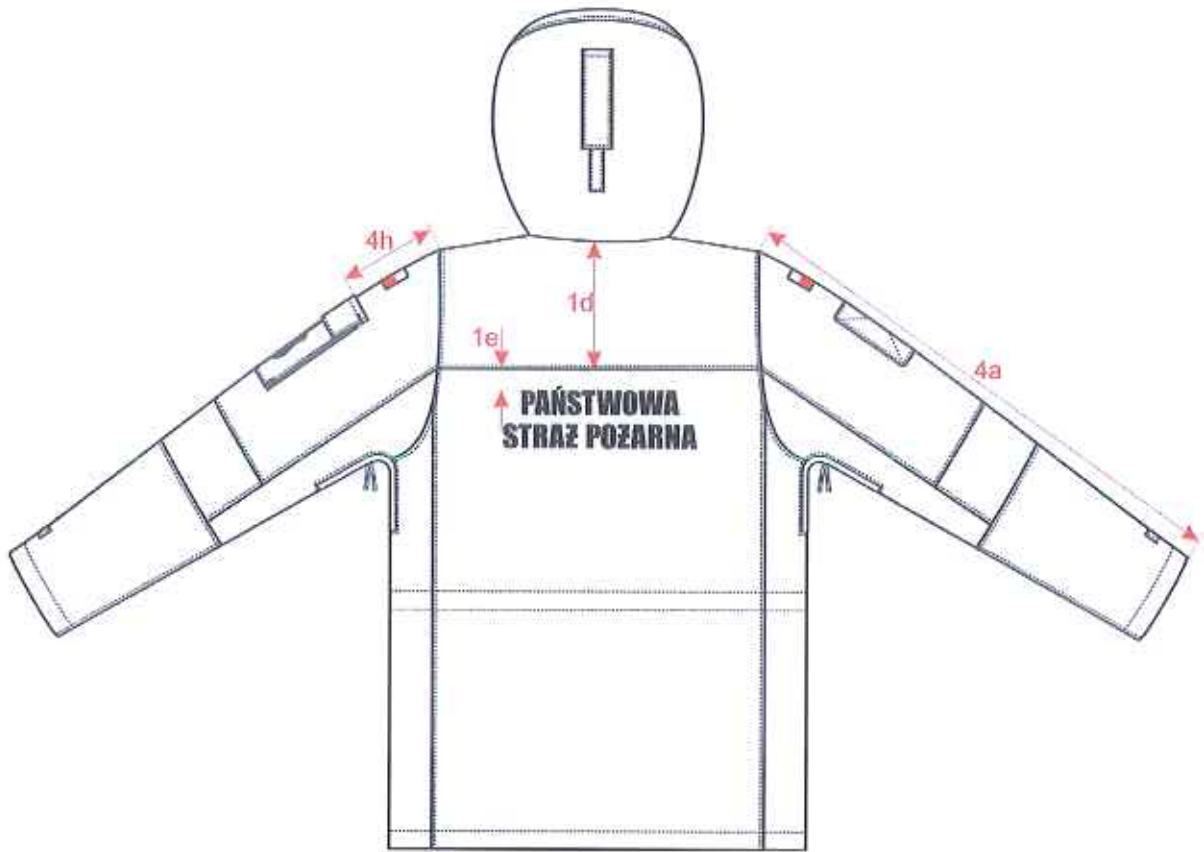




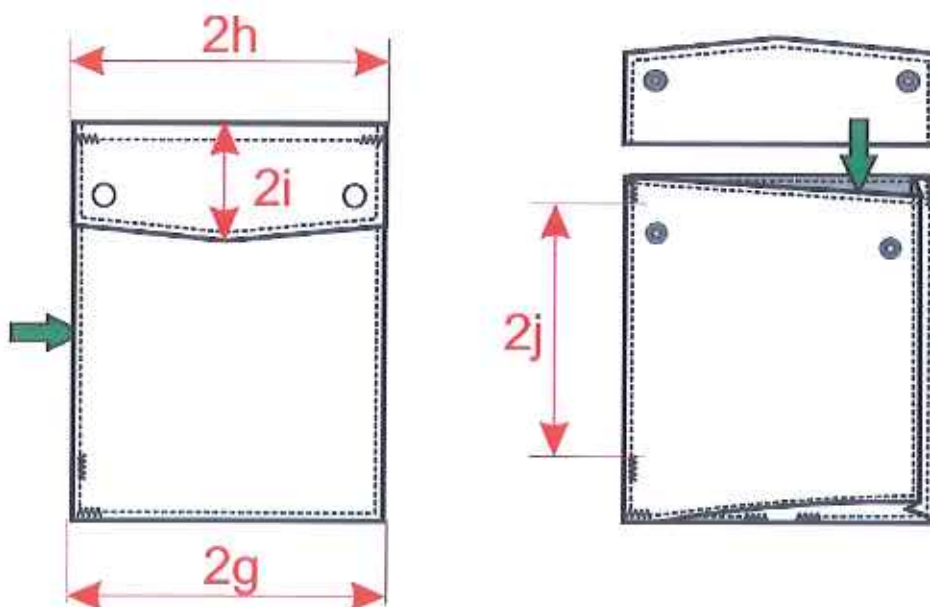
Rysunek 10 Tył z kapturem



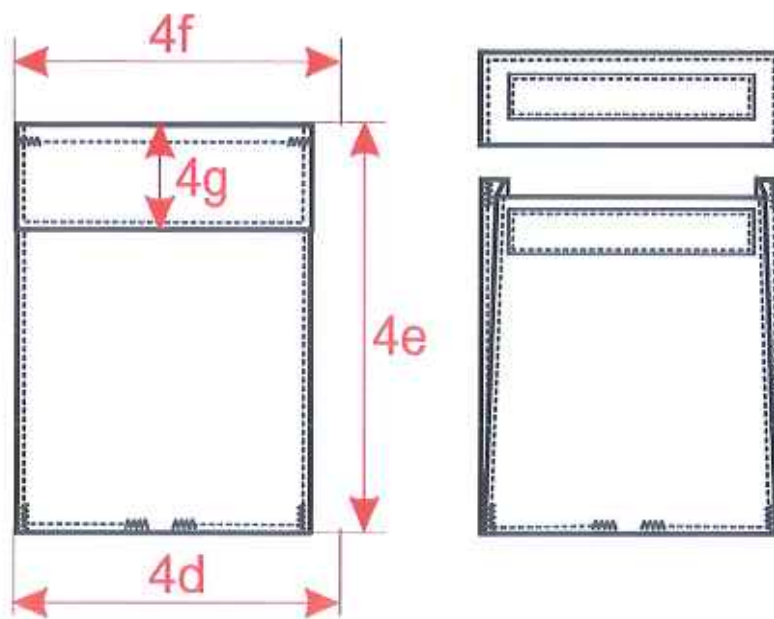
Rysunek 11 Tył



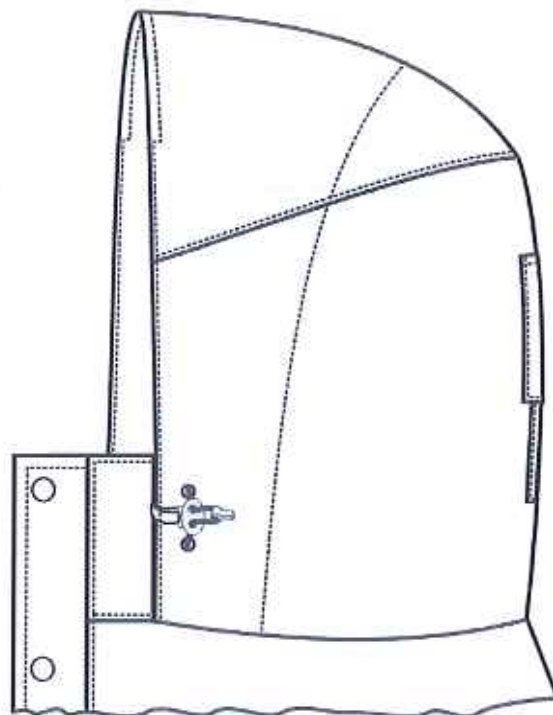
Rysunek 12 Kieszonka dolna przodu



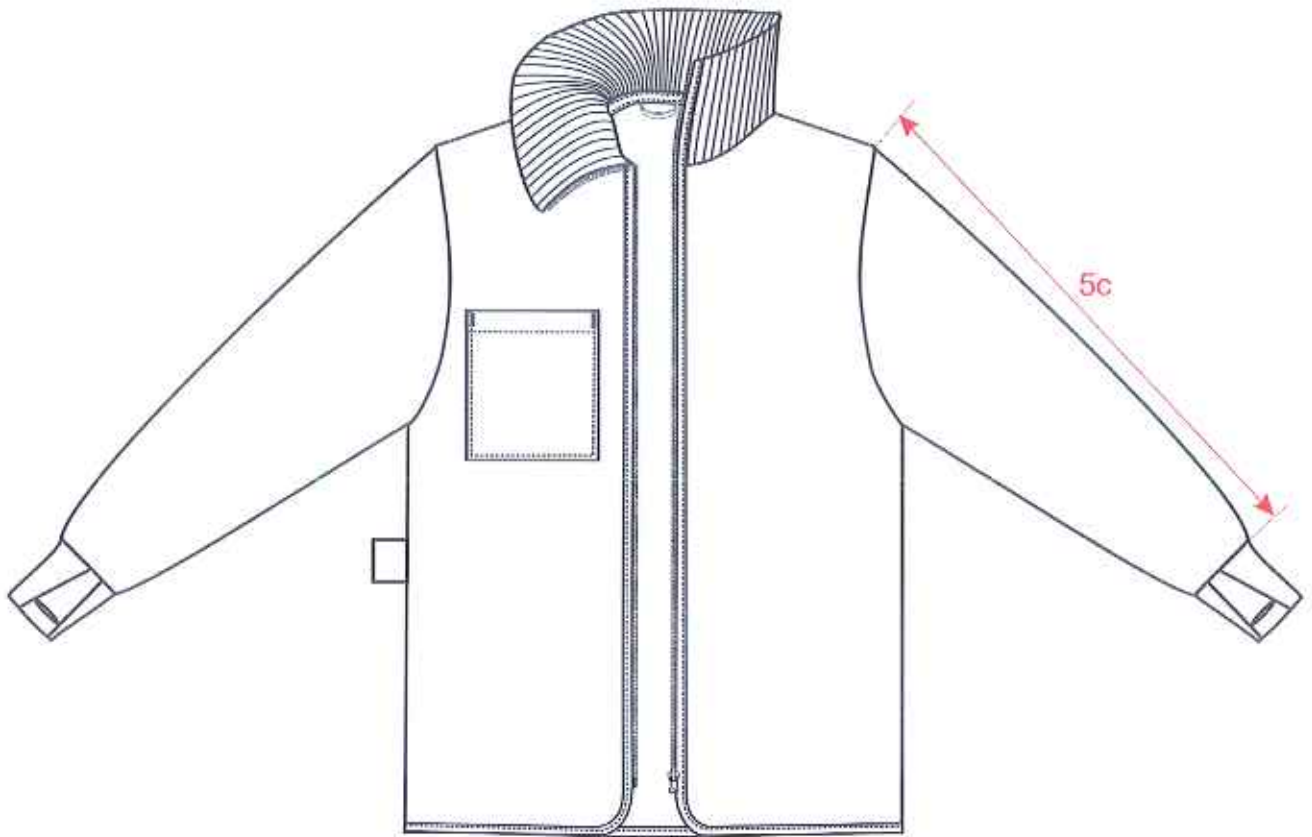
Rysunek 4 Kieszonka rękawa lewego



Rysunek 14 Kaptur



Rysunek 15 Podpinka przód



Rysunek 16 Podpinka tył

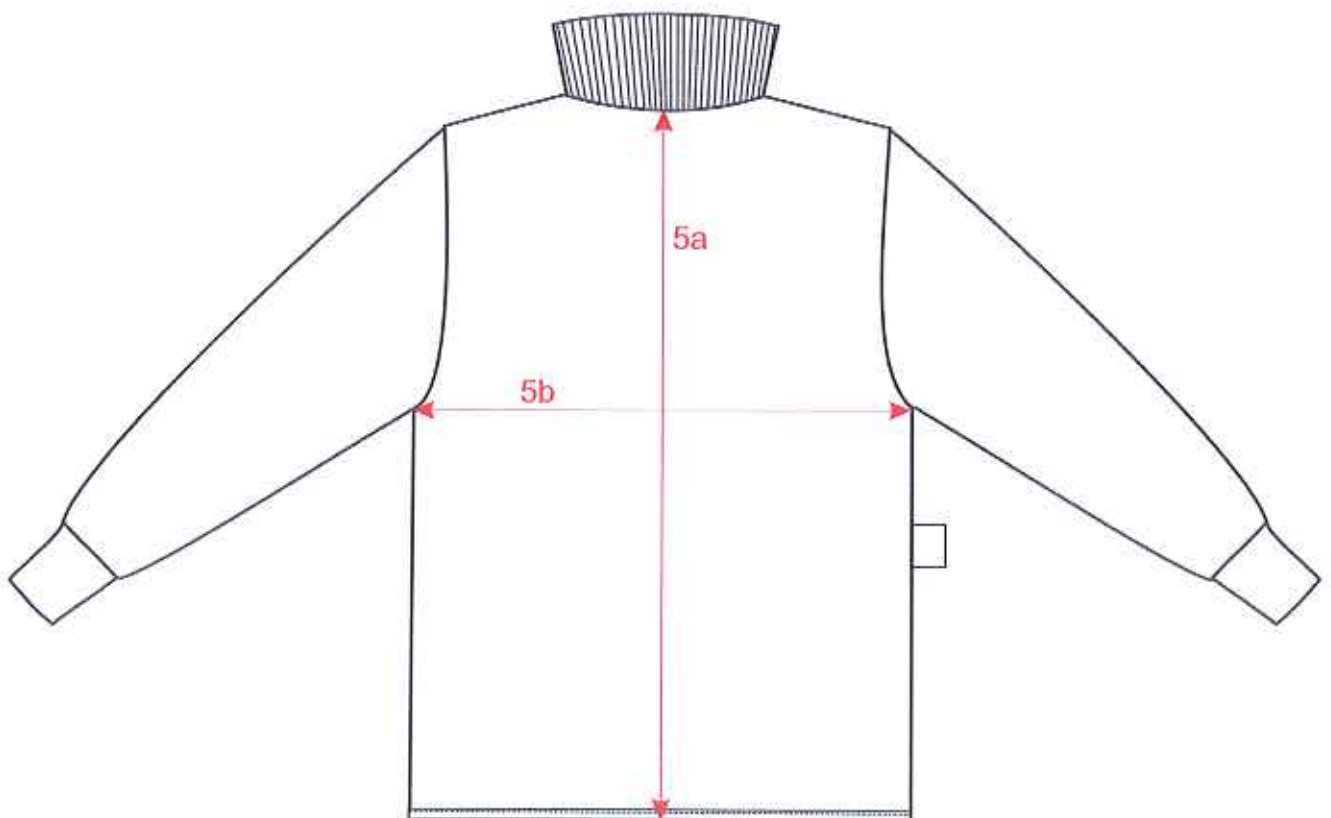


Tabela 9 Wymiary zmienne

Lp.	Nazwa wymiaru	Obwód klatki piersiowej								Tolerancja ± cm
		84								
		TYL								
		Wzrost								
		158	164	170	176	182	188	194		
1a	Długość tyłu od wszycia stójki do krawędzi dołu	76,0	78,0	80,0	82,0	84,0	86,0	88,0	1,0	
1b	Szerokość tyłu na linii przyszycia karczka	45,2								0,5
-	Długość górnej krawędzi stójki zewnętrznej (do krawędzi wszycia plis)	52,7								0,5
		PRZÓD								
2a	Długość przodu od wszycia stójki przy plisie	67,0	69,0	71,0	73,0	75,0	77,0	79,0	1,0	
2b	Odległość naszycia kieszeni dolnej od linii szwu doszycia plisy	3,0								0,5
2c	Wysokość kieszeni dolnej wraz z patką	21,5	22,0	22,5	23,0	23,5	24,0	24,5	0,5	
		OBWODY								
3a	½ obwodu klatki piersiowej mierzone pod pachą	53,0								1,0
3b	½ obwodu dołu	52,0								1,0
		RĘKAWY								
4a	Długość rękawa od wszycia kuli od najniższego punktu	60,0	62,0	64,0	66,0	68,0	70,0	72,0	1,0	
4b	Szerokość rękawa pod pachą mierzona w złożeniu	26,2								1,0
4c	Szerokość rękawa u dołu mierzona w złożeniu	15,8								0,5
		PODPINKA								
5a	Długość tyłu od wszycia stójki do krawędzi dołu	66,5	68,5	70,5	72,5	74,5	76,5	78,5	1,5	
5b	Szerokość tyłu mierzona pod pachą	53,0								1,0
5c	Długość rękawa od wszycia kuli do dołu (bez mankietu)	54,5	56,5	58,5	60,5	62,5	64,5	66,5	1,0	

Lp.	Nazwa wymiaru	Obwód klatki piersiowej	88										Tolerancja ± cm
			158	164	170	176	182	188	194	200	206		
TYŁ													
1a	Długość tyłu od wszycia stojki do krawędzi dołu	76,0	78,0	80,0	82,0	84,0	86,0	88,0	90,0	92,0		1,0	
1b	Szerokość tyłu na linii przyszycia karczka	46,4										0,5	
-	Długość górnej krawędzi stojki zewnętrznej (do krawędzi wszycia plisu)	53,8										0,5	
PRZÓD													
2a	Długość przodu od wszycia stojki przy plisie	67,0	69,0	71,0	73,0	75,0	77,0	79,0	81,0	83,0		1,0	
2b	Odległość naszycia kieszeni dolnej od linii szwu doszycia plisy	3,5										0,5	
2c	Wysokość kieszeni dolnej wraz z patką	21,5	22,0	22,5	23,0	23,5	24,0	24,5	25,0	25,5		0,5	
OBWODY													
3a	½ obwodu klatki piersiowej mierzone pod pachą	55,0										1,0	
3b	½ obwodu dołu	54,0										1,0	
RĘKAWY													
4a	Długość rękawa od wszycia kuli od najniższego punktu	60,0	62,0	64,0	66,0	68,0	70,0	72,0	74,0	76,0		1,0	
4b	Szerokość rękawa pod pachą mierzona w złożeniu	26,9										1,0	
4c	Szerokość rękawa u dołu mierzona w złożeniu	16,1										0,5	
PODPINKA													
5a	Długość tyłu od wszycia stojki do krawędzi dołu	66,5	68,5	70,5	72,5	74,5	76,5	78,5	80,5	82,5		1,5	
5b	Szerokość tyłu mierzona pod pachą	55,0										1,0	
5c	Długość rękawa od wszycia kuli do dołu (bez mankietu)	54,5	56,5	58,5	60,5	62,5	64,5	66,5	68,5	70,5		1,0	

Lp.	Nazwa wymiaru	Obwód klatki piersiowej	92										Tolerancja ± cm
			Wzrost										
			158	164	170	176	182	188	194	200	206		
			TYŁ										
1a	Długość tyłu od wszycia stójki do krawędzi dołu		76,0	78,0	80,0	82,0	84,0	86,0	88,0	90,0	92,0	1,0	
1b	Szerokość tyłu na linii przyszycia karczka		47,6										0,5
-	Długość górnej krawędzi stójki zewnętrznej (do krawędzi wszycia plis)		54,9										0,5
			PRZÓD										
2a	Długość przodu od wszycia stójki przy plisie		67,0	69,0	71,0	73,0	75,0	77,0	79,0	81,0	83,0	1,0	
2b	Odległość naszycia kieszeni dolnej od linii szwu doszycia plisy		4,0										0,5
2c	Wysokość kieszeni dolnej wraz z patką		21,5	22,0	22,5	23,0	23,5	24,0	24,5	25,0	25,5	0,5	
			OBWODY										
3a	½ obwodu klatki piersiowej mierzone pod pachą		57,0										1,0
3b	½ obwodu dołu		56,0										1,0
			RĘKAWY										
4a	Długość rękawa od wszycia kuli od najniższego punktu		60,0	62,0	64,0	66,0	68,0	70,0	72,0	74,0	76,0	1,0	
4b	Szerokość rękawa pod pachą mierzona w złożeniu		27,6										1,0
4c	Szerokość rękawa u dołu mierzona w złożeniu		16,4										0,5
			PODPINKA										
5a	Długość tyłu od wszycia stójki do krawędzi dołu		66,5	68,5	70,5	72,5	74,5	76,5	78,5	80,5	82,5	1,5	
5b	Szerokość tyłu mierzona pod pachą		57,0										1,0
5c	Długość rękawa od wszycia kuli do dołu (bez mankietu)		54,5	56,5	58,5	60,5	62,5	64,5	66,5	68,5	70,5	1,0	

Lp.	Nazwa wymiaru	Obwód klatki piersiowej	96										Tolerancja ± cm
			158	164	170	176	182	188	194	200	206		
TYŁ													
1a	Długość tyłu od wszycia stójki do krawędzi dołu	76,0	78,0	80,0	82,0	84,0	86,0	88,0	90,0	92,0	92,0	1,0	
1b	Szerokość tyłu na linii przyszycia karczka	48,8										0,5	
-	Długość górnej krawędzi stójki zewnętrznej (do krawędzi wszycia plis)	56,0										0,5	
PRZÓD													
2a	Długość przodu od wszycia stójki przy plisie	67,0	69,0	71,0	73,0	75,0	77,0	79,0	81,0	83,0	83,0	1,0	
2b	Odległość naszycia kieszeni dolnej od linii szwu doszycia plisy	4,0										0,5	
2c	Wysokość kieszeni dolnej wraz z patką	21,5	22,0	22,5	23,0	23,5	24,0	24,5	25,0	25,5	25,5	0,5	
OBWODY													
3a	½ obwodu klatki piersiowej mierzone pod pachą	59,0										1,0	
3b	½ obwodu dołu	58,0										1,0	
RĘKAWY													
4a	Długość rękawa od wszycia kuli od najniższego punktu	60,0	62,0	64,0	66,0	68,0	70,0	72,0	74,0	76,0	76,0	1,0	
4b	Szerokość rękawa pod pachą mierzona w złożeniu	28,3										1,0	
4c	Szerokość rękawa u dołu mierzona w złożeniu	16,7										0,5	
PODPINKA													
5a	Długość tyłu od wszycia stójki do krawędzi dołu	66,5	68,5	70,5	72,5	74,5	76,5	78,5	80,5	82,5	82,5	1,5	
5b	Szerokość tyłu mierzona pod pachą	59,0										1,0	
5c	Długość rękawa od wszycia kuli do dołu (bez mankietu)	54,5	56,5	58,5	60,5	62,5	64,5	66,5	68,5	70,5	70,5	1,0	

Lp.	Nazwa wymiaru	Obwód klatki piersiowej	100										Tolerancja ± cm
			Wzrost	158	164	170	176	182	188	194	200	206	
TYŁ													
1a	Długość tyłu od wszycia stójki do krawędzi dołu		76,0	78,0	80,0	82,0	84,0	86,0	88,0	90,0	92,0	1,0	
1b	Szerokość tyłu na linii przyszycia karczka		50,0										0,5
-	Długość górnej krawędzi stójki zewnętrznej (do krawędzi wszycia plis)		57,1										0,5
PRZÓD													
2a	Długość przodu od wszycia stójki przy plisie		67,0	69,0	71,0	73,0	75,0	77,0	79,0	81,0	83,0	1,0	
2b	Odległość naszycia kieszeni dolnej od linii szwu doszycia plisy		4,5										0,5
2c	Wysokość kieszeni dolnej wraz z patką		21,5	22,0	22,5	23,0	23,5	24,0	24,5	25,0	25,5	0,5	
OBWODY													
3a	½ obwodu klatki piersiowej mierzone pod pachą		61,0										1,0
3b	½ obwodu dołu		60,0										1,0
RĘKAWY													
4a	Długość rękawa od wszycia kuli od najniższego punktu		60,0	62,0	64,0	66,0	68,0	70,0	72,0	74,0	76,0	1,0	
4b	Szerokość rękawa pod pachą mierzona w złożeniu		29,0										1,0
4c	Szerokość rękawa u dołu mierzona w złożeniu		17,0										0,5
PODPINKA													
5a	Długość tyłu od wszycia stójki do krawędzi dołu		66,5	68,5	70,5	72,5	74,5	76,5	78,5	80,5	82,5	1,5	
5b	Szerokość tyłu mierzona pod pachą		61,0										1,0
5c	Długość rękawa od wszycia kuli do dołu (bez mankietu)		54,5	56,5	58,5	60,5	62,5	64,5	66,5	68,5	70,5	1,0	

Lp.	Nazwa wymiaru	Obwód klatki piersiowej	104										Tolerancja ± cm
			158	164	170	176	182	188	194	200	206		
TYŁ													
1a	Długość tyłu od wszycia stojki do krawędzi dołu		76,0	78,0	80,0	82,0	84,0	86,0	88,0	90,0	92,0	1,0	
1b	Szerokość tyłu na linii przyszycia karczka		51,2										0,5
-	Długość górnej krawędzi stojki zewnętrznej (do krawędzi wszycia plisy)		58,2										0,5
PRZÓD													
2a	Długość przodu od wszycia stojki przy plisie		67,0	69,0	71,0	73,0	75,0	77,0	79,0	81,0	83,0	1,0	
2b	Odległość naszycia kieszeni dolnej od linii szwu doszycia plisy		5,0										0,5
2c	Wysokość kieszeni dolnej wraz z patką		21,5	22,0	22,5	23,0	23,5	24,0	24,5	25,0	25,5	0,5	
OBWODY													
3a	½ obwodu klatki piersiowej mierzone pod pachą		63,0										1,0
3b	¾ obwodu dołu		62,0										1,0
RĘKAWY													
4a	Długość rękawa od wszycia kuli od najniższego punktu		60,0	62,0	64,0	66,0	68,0	70,0	72,0	74,0	76,0	1,0	
4b	Szerokość rękawa pod pachą mierzona w złożeniu		29,7										1,0
4c	Szerokość rękawa u dołu mierzona w złożeniu		17,3										0,5
PODPINKA													
5a	Długość tyłu od wszycia stojki do krawędzi dołu		66,5	68,5	70,5	72,5	74,5	76,5	78,5	80,5	82,5	1,5	
5b	Szerokość tyłu mierzona pod pachą		63,0										1,0
5c	Długość rękawa od wszycia kuli do dołu (bez mankietu)		54,5	56,5	58,5	60,5	62,5	64,5	66,5	68,5	70,5	1,0	

Lp.	Nazwa wymiaru	Obwód klatki piersiowej	108										Tolerancja ± cm
			Wzrost										
TYŁ													
1a	Długość tyłu od wszycia stójki do krawędzi dołu		164	170	176	182	188	194	200	206			1,0
1b	Szerokość tyłu na linii przyszycia karczka		52,4										0,5
-	Długość górnej krawędzi stójki zewnętrznej (do krawędzi wszycia plis)		59,3										0,5
PRZÓD													
2a	Długość przodu od wszycia stójki przy plisie		69,0	71,0	73,0	75,0	77,0	79,0	81,0	83,0			1,0
2b	Odległość naszycia kieszeni dolnej od linii szwu doszycia plisy		5,5										0,5
2c	Wysokość kieszeni dolnej wraz z patką		22,0	22,5	23,0	23,5	24,0	24,5	25,0	25,5			0,5
OBWODY													
3a	$\frac{1}{4}$ obwodu klatki piersiowej mierzone pod pachą		65,0										1,0
3b	$\frac{1}{2}$ obwodu dołu		64,0										1,0
RĘKAWY													
4a	Długość rękawa od wszycia kuli od najniższego punktu		62,0	64,0	66,0	68,0	70,0	72,0	74,0	76,0			1,0
4b	Szerokość rękawa pod pachą mierzona w złożeniu		30,4										1,0
4c	Szerokość rękawa u dołu mierzona w złożeniu		17,6										0,5
PODPINKA													
5a	Długość tyłu od wszycia stójki do krawędzi dołu		68,5	70,5	72,5	74,5	76,5	78,5	80,5	82,5			1,5
5b	Szerokość tyłu mierzona pod pachą		65,0										1,0
5c	Długość rękawa od wszycia kuli do dołu (bez mankietu)		56,5	58,5	60,5	62,5	64,5	66,5	68,5	70,5			1,0

Lp.	Nazwa wymiaru	112										Tolerancja ± cm
		Obwód klatki piersiowej										
		Wzrost										
		164	170	176	182	188	194	200	206			
TYŁ												
1a	Długość tyłu od wszycia stójki do krawędzi dołu	78,0	80,0	82,0	84,0	86,0	88,0	90,0	92,0			1,0
1b	Szerokość tyłu na linii przyszycia karczka	53,6										0,5
-	Długość górnej krawędzi stójki zewnętrznej (do krawędzi wszycia plis)	60,4										0,5
PRZÓD												
2a	Długość przodu od wszycia stójki przy plisie	69,0	71,0	73,0	75,0	77,0	79,0	81,0	83,0			1,0
2b	Odległość naszycia kieszeni dolnej od linii szwu doszycia plisy	6,0										0,5
2c	Wysokość kieszeni dolnej wraz z patką	22,0	22,5	23,0	23,5	24,0	24,5	25,0	25,5			0,5
OBWODY												
3a	½ obwodu klatki piersiowej mierzone pod pachą	67,0										1,0
3b	¾ obwodu dołu	66,0										1,0
RĘKAWY												
4a	Długość rękawa od wszycia kuli od najniższego punktu	62,0	64,0	66,0	68,0	70,0	72,0	74,0	76,0			1,0
4b	Szerokość rękawa pod pachą mierzona w złożeniu	31,1										1,0
4c	Szerokość rękawa u dołu mierzona w złożeniu	17,9										0,5
PODPINKA												
5a	Długość tyłu od wszycia stójki do krawędzi dołu	68,5	70,5	72,5	74,5	76,5	78,5	80,5	82,5			1,5
5b	Szerokość tyłu mierzona pod pachą	67,0										1,0
5c	Długość rękawa od wszycia kuli do dołu (bez mankietu)	56,5	58,5	60,5	62,5	64,5	66,5	68,5	70,5			1,0

Lp.	Nazwa wymiaru	Obwód klatki piersiowej	116								Tolerancja ± cm	
			Wzrost									
		TYŁ										
		164	170	176	182	188	194	200	206			
1a	Długość tyłu od wszycia stojki do krawędzi dołu	78,0	80,0	82,0	84,0	86,0	88,0	90,0	92,0	1,0		
1b	Szerokość tyłu na linii przyszycia karczka	54,8										0,5
-	Długość górnej krawędzi stojki zewnętrznej (do krawędzi wszycia plisy)	61,5										0,5
		PRZÓD										
2a	Długość przodu od wszycia stojki przy plisie	69,0	71,0	73,0	75,0	77,0	79,0	81,0	83,0	1,0		
2b	Odległość naszycia kieszeni dolnej od linii szwu doszycia plisy	6,0										0,5
2c	Wysokość kieszeni dolnej wraz z patką	22,0	22,5	23,0	23,5	24,0	24,5	25,0	25,5	0,5		
		OBWODY										
3a	½ obwodu klatki piersiowej mierzone pod pachą	69,0										1,0
3b	½ obwodu dołu	68,0										1,0
		REKAWY										
4a	Długość rękawa od wszycia kuli od najniższego punktu	62,0	64,0	66,0	68,0	70,0	72,0	74,0	76,0	1,0		
4b	Szerokość rękawa pod pachą mierzona w złożeniu	31,8										1,0
4c	Szerokość rękawa u dołu mierzona w złożeniu	18,2										0,5
		PODPINKA										
5a	Długość tyłu od wszycia stojki do krawędzi dołu	68,5	70,5	72,5	74,5	76,5	78,5	80,5	82,5	1,5		
5b	Szerokość tyłu mierzona pod pachą	69,0										1,0
5c	Długość rękawa od wszycia kuli do dołu (bez mankietu)	56,5	58,5	60,5	62,5	64,5	66,5	68,5	70,5	1,0		

Lp.	Nazwa wymiaru	Obwód klatki piersiowej							Tolerancja ± cm
		120							
		TYŁ							
		Wzrost							
		170	176	182	188	194	200	206	
1a	Długość tyłu od wszycia stójki do krawędzi dołu	80,0	82,0	84,0	86,0	88,0	90,0	92,0	1,0
1b	Szerokość tyłu na linii przyszycia karczka	56,0							0,5
-	Długość górnej krawędzi stójki zewnętrznej (do krawędzi wszycia plis)	62,6							0,5
		PRZÓD							
2a	Długość przodu od wszycia stójki przy plisie	71,0	73,0	75,0	77,0	79,0	81,0	83,0	1,0
2b	Odległość naszycia kieszeni dolnej od linii szwu doszycia plisy	6,5							0,5
2c	Wysokość kieszeni dolnej wraz z patką	22,5	23,0	23,5	24,0	24,5	25,0	25,5	0,5
		OBWODY							
3a	½ obwodu klatki piersiowej mierzone pod pachą	71,0							1,0
3b	½ obwodu dołu	70,0							1,0
		RĘKAWY							
4a	Długość rękawa od wszycia kuli od najniższego punktu	64,0	66,0	68,0	70,0	72,0	74,0	76,0	1,0
4b	Szerokość rękawa pod pachą mierzona w złożeniu	32,5							1,0
4c	Szerokość rękawa u dołu mierzona w złożeniu	18,4							0,5
		PODPINKA							
5a	Długość tyłu od wszycia stójki do krawędzi dołu	70,5	72,5	74,5	76,5	78,5	80,5	82,5	1,5
5b	Szerokość tyłu mierzona pod pachą	71,0							1,0
5c	Długość rękawa od wszycia kuli do dołu (bez mankietu)	58,5	60,5	62,5	64,5	66,5	68,5	70,5	1,0

Lp.	Nazwa wymiaru	Obwód klatki piersiowej	124						Tolerancja ± cm
			Wzrost	170	176	182	188	194	
TYŁ									
1a	Długość tyłu od wszycia stojki do krawędzi dołu	80,0	82,0	84,0	86,0	88,0	90,0	92,0	1,0
1b	Szerokość tyłu na linii przyszycia karczka	57,2							0,5
-	Długość górnej krawędzi stojki zewnętrznej (do krawędzi wszycia plis)	63,7							0,5
PRZÓD									
2a	Długość przodu od wszycia stojki przy plisie	71,0	73,0	75,0	77,0	79,0	81,0	83,0	1,0
2b	Odstęłość naszycia kieszeni dolnej od linii szwu doszycia plisy	7,0							0,5
2c	Wysokość kieszeni dolnej wraz z patką	22,5	23,0	23,5	24,0	24,5	25,0	25,5	0,5
OBWODY									
3a	½ obwodu klatki piersiowej mierzone pod pachą	73,0							1,0
3b	½ obwodu dołu	72,0							1,0
RĘKAWY									
4a	Długość rękawa od wszycia kuli od najniższego punktu	64,0	66,0	68,0	70,0	72,0	74,0	76,0	1,0
4b	Szerokość rękawa pod pachą mierzona w złożeniu	33,2							1,0
4c	Szerokość rękawa u dołu mierzona w złożeniu	18,6							0,5
PODPINKA									
5a	Długość tyłu od wszycia stojki do krawędzi dołu	70,5	72,5	74,5	76,5	78,5	80,5	82,5	1,5
5b	Szerokość tyłu mierzona pod pachą	73,0							1,0
5c	Długość rękawa od wszycia kuli do dołu (bez mankietu)	58,5	60,5	62,5	64,5	66,5	68,5	70,5	1,0

Lp.	Nazwa wymiaru	Obwód klatki piersiowej					128					Tolerancja ± cm	
		Wzrost					170	176	182	188	194		200
TYŁ													
1a	Długość tyłu od wszycia stojki do krawędzi dołu	80,0	82,0	84,0	86,0	88,0	90,0	92,0					1,0
1b	Szerokość tyłu na linii przyszycia karczka	58,4										0,5	
-	Długość górnej krawędzi stojki zewnętrznej (do krawędzi wszycia plis)	64,8										0,5	
PRZÓD													
2a	Długość przodu od wszycia stojki przy plisie	71,0	73,0	75,0	77,0	79,0	81,0	83,0					1,0
2b	Odległość naszycia kieszeni dolnej od linii szwu doszycia plisy	7,0										0,5	
2c	Wysokość kieszeni dolnej wraz z patką	22,5	23,0	23,5	24,0	24,5	25,0	25,5					0,5
OBWODY													
3a	½ obwodu klatki piersiowej mierzone pod pachą	75,0										1,0	
3b	½ obwodu dołu	74,0										1,0	
RĘKAWY													
4a	Długość rękawa od wszycia kuli od najniższego punktu	64,0	66,0	68,0	70,0	72,0	74,0	76,0					1,0
4b	Szerokość rękawa pod pachą mierzona w złożeniu	33,9										1,0	
4c	Szerokość rękawa u dołu mierzona w złożeniu	18,8										0,5	
PODPINKA													
5a	Długość tyłu od wszycia stojki do krawędzi dołu	70,5	72,5	74,5	76,5	78,5	80,5	82,5					1,5
5b	Szerokość tyłu mierzona pod pachą	75,0										1,0	
5c	Długość rękawa od wszycia kuli do dołu (bez mankietu)	58,5	60,5	62,5	64,5	66,5	68,5	70,5					1,0

Tabela 10 Wymiary stałe i pomocnicze

L.p.	Wyszczególnienie	Wymiary cm	Tolerancja ± cm	
KURTKA				
-	Wysokość stójki po środku tyłu	10,5	0,5	
1d	Wysokość karczka tyłu od wszycia stójki do dolnej krawędzi	14,5	0,5	
1e	Odległość napisu PAŃSTWOWA STRAŻ POZARNA od dolnej krawędzi karczka	5,5	0,5	
2d	Szerokość listewki kieszeni piersiowej lewego przodu	4,5	0,5	
2e	Długość listewki kieszeni piersiowej dla wzrostów:	164 i mniej	21,5	0,5
		170 i więcej	23,5	
2f	Odległość górnej krawędzi listewki kieszeni piersiowej od linii szwu doszycia karczka	3,5	0,5	
2g	Szerokość kieszeni dolnej przodu mierzona u dołu dla rozmiarów:	84-88	18,5	0,5
		92 i więcej	19,5	
2h	Długość patki na linii przyszycia dla rozmiarów:	84- 88	18,5	0,5
		92 i więcej	19,5	
2i	Patka mierzona po środku	7,0	0,5	
2j	Długość bocznego otworu kieszeni między ryglami dla wzrostów:	158-164	15,5	0,5
		170 - 182	16,0	
		188 i więcej	16,5	
2k	Odległość od dolnej stępnówki tunelu do naszycia patki	1,5	0,5	
-	Odległość naszycia rzepu na karczku przodu lewego i prawego od naszycia plisy dla rozmiarów:	84	4,0	0,5
		88-96	5,0	
		100-108	6,0	
		112-120	7,0	
		124-128	8,0	
-	Odległość naszycia patki od górnej krawędzi łąty kieszeni przodu	2,0	0,3	
-	Głębokość mieszka kieszeni przodu	1,5	0,3	
-	Długość otworu odwadniającego w kieszeni dolnej i kieszeni rękawa	1,2	0,3	
-	Odległość dolnej krawędzi rzepu na karczku przodu od dolnej krawędzi karczka	2,0	0,3	
-	Szerokość plisy wierzchniej	5,0	0,5	
-	Szerokość plisy spodniej	5,0	0,5	
-	Odległość dolnej krawędzi zamka przodu od dolnej krawędzi kurtki	12,5	1,0	
4d	Szerokość kieszeni rękawa	12,5	0,5	

L.p.	Wyszczególnienie	Wymiary cm	Tolerancja ± cm
KURTKA			
4e	Wysokość kieszeni rękawa wraz z patką	17,5	0,5
4f	Długość patki kieszeni rękawa na linii przyszycia	13,0	0,5
4g	Wysokość patki kieszeni rękawa	6,0	0,5
4h	Odległość naszycia patki kieszeni rękawa od wszycia kuli rękawa	10,0	0,5
4i	Odległość naszycia flagi-RP od wszycia kulki rękawa	3,0	0,5
4j	Odległość naszycia elementu taśmy samoszczepnej pętelka od wszycia kuli rękawa	10,0	0,5
-	Głębokość mieszka kieszeni rękawa	1,0	0,3
-	Długość patki dołu rękawa mierzona przez środek	11,5	0,5
-	Szerokość patki dołu rękawa	4,0	0,5
-	Długość otworu pod pachą dla wzrostów:		
	158	21,5	1,0
	164-170	24,5	
	176-182	27,5	
	188-194	30,5	
	200-206	33,5	
-	Taśma samoszczepna pętelka naszyta na karczek przodu lewego i prawego	5,0 x 8,5	0,2
-	Taśma samoszczepna pętelka naszyta na prawym rękawie	12,0 x 8,5	0,2
-	Taśma samoszczepna haczyk naszyta na patkę rękawa	2,5 x 5,0	0,2
-	Taśma samoszczepna pętelka – dół rękawa	2,5 x 13,0	0,2
-	Taśma samoszczepna pętelka – kieszeń rękawa lewego	2,5 x 11,0	0,2
-	Taśma samoszczepna haczyk – patka kieszeni rękawa lewego	2,5 x 11,0	0,2
-	Taśma samoszczepna haczyk – patka kaptura	2,5 x 5,0	0,2
-	Taśma samoszczepna pętelka – kaptur	2,5 x 12,0	0,2
-	Długość żyłki (fiszbiny) w daszek kaptura	23,0	0,5
PODPINKA			
-	Wysokość mankietu - ściągacza	11,0	0,5
-	Wysokość stójki – ściągacza po środku tyłu	8,5	0,5
-	Długość i szerokość kieszeni podpinki	17,0 x 17,0	0,5

III Wymagania użytkowe

Kurtka służbowa powinna być wykonana za pomocą technologii, która będzie gwarantowała jej wysokie parametry użytkowe. W szczególności wyrób nie powinien powodować miejscowych ucisków, otarć podrażnień skóry użytkownika. Wszystkie surowce i dodatki wykorzystywane do konfekcjonowania wyrobu nie powinny zawierać substancji uznanych za szkodliwe dla zdrowia.

IV Wymagania jakościowe

Dopuszcza się jedynie wyroby wykonane w pierwszym gatunku. Warunki odbioru, sposób odbioru, sposób pobierania próbek do badań oraz ocenę wyników badań realizować według PN-P-84506:1983 Wyroby konfekcyjne – Badania odbiorcze. Błędy ustala się metodą organoleptyczną, na wyrobie swobodnie rozłożonym lub zawieszonym na wieszaku, w świetle odbitym. Błędy dostrzegalne z odległości jednego metra uznaje się za niedopuszczalne.

1. Niedopuszczalne błędy tkaninowe

- Zabrudzenia wielonitkowe
- Plamy nietłuste i otoczki po spraniu plam
- Mało widoczne i widoczne pasy (tzw. pomieszenie)
- Nieprawidłowy przeplot
- Zmechacenie
- Zaciągnięcia nitki
- Załamki
- Nierównomierność barwy

2. Niedopuszczalne błędy konfekcyjne

- skrzywienie stębnówek,
- zniekształcenia i skrzywienia poszczególnych elementów
- niedoszycie, nieprawidłowe szwy lub ścięgi
- źle rozmieszczone elementy taśmy samoszczepnej
- nieprawidłowo wgrzany napis PAŃSTWOWA STRAZ POŻARNA

3. Wymagania dotyczące bezpieczeństwa użytkowania

Konstrukcja wyrobu powinna zapewnić komfort użytkowania. Nie powinny powodować ucisków i otarć ciała oraz nie powinny krępować ruchów. Elementy, które bezpośrednio dotykają ciała powinny być pozbawione szorstkich, ostrych brzegów i elementów wystających, które mogą powodować podrażnienia.

Wyrób powinien być wykonany z materiałów i dodatków spełniających wymagania Rozporządzenia (WE) nr 1907/2006 Parlamentu Europejskiego i Rady z dnia 18 grudnia 2006r. w sprawie rejestracji, oceny, udzielania zezwoleń i stosownych ograniczeń w zakresie chemikaliów (REACH) i utworzenia Europejskiej Agencji Chemikaliów, zmieniającego Dyrektywę 1999/45/WE oraz uchylającego Rozporządzenie Rady (EWG) nr 793/93 i Rozporządzenie Komisji (WE) nr 1488/94, jak również Dyrektywę Rady

76/769/EWG i Dyrektywy Komisji 91/155/EWG, 93/67/EWG, 93/105/WE i 2000/21/WE (Dz.Urz.UE z 2006r. Nr L396, s 1 z późniejszymi zmianami).

Tabela 11 Wymagania i metodyki dotyczące wybranych parametrów bezpieczeństwa użytkowania

L.p.	Parametr	Jednostka	Wartość	Metodyka badań
1	Zawartość amin aromatycznych, nie więcej niż	mg/kg	30	PN-EN 14362-1:2012 PN-EN 14362-3:2012
2	Zawartość formaldehydu, nie więcej niż	mg/kg	75	PN-EN ISO 14184-1:2011
3	Odczyn pH	-	4,5-7,5	PN-EN ISO 3071:2007

Uwaga: spełnianie wymagań wymienionych w tabeli musi być udokumentowane raportami z badań wykonanymi w akredytowanym laboratorium. Uznaje się również, że wyrób spełnia wymagania dotyczące bezpieczeństwa, jeżeli posiada aktualną autoryzację (certyfikat) do posługiwania się znakiem OEKO-TEX, zgodnie z normą OEKO-TEX Standard 100 (klasa produktów II).

4. Wymagania użytkowe dla wyrobów gotowych

Dla podpinki ocieplającej czyszczenie wodne delikatne 40°C

Z każdej nowej dostawy (partii) wyrobu gotowego należy pobrać wyroby, które podlegają ocenie i badaniom w akredytowanym laboratorium badawczym w zakresie:

Badania należy przeprowadzić na wyrobach bez podpinki ocieplającej poddanych zabiegowi konserwacji, tj. po:

- 10 cyklach pralniczych w temperaturze 40°C i suszeniu przez rozwieszenie, wykonanych zgodnie z normą PN-EN ISO 6330:2012
- 5 czyszczeń chemicznych (proces łagodny, środek typu P) wykonanych zgodnie z normą PN-EN ISO 3175-2:2010

Badania należy przeprowadzić w zakresie:

- zmian różnicy barwy tkaniny (Tabela 2a lub 2b), pomiaru wartości współrzędnych barwy dokonać zgodnie z normą PN-EN ISO 105-J01:2002. Dopuszczalna maksymalna wielkość różnicy barwy, obliczona wg normy PN-EN ISO 105-J03:2009 w stosunku do wartości współrzędnych barwy wzorca zawartych w dokumentacji powinna wynosić, nie więcej niż $\Delta E^*_{ab} \leq 2,5$
- trwałości naniesionego napisu **PAŃSTWOWA STRAZ POZARNA** punkt II.2.3
- stabilności kształtu (wymiały wg. Tabela 9, Tabela 10)
- szczelności szwów i wytrzymałość szwów podklejanych Tabela 5

5. Dokumenty potwierdzające spełnienie wymagań dokumentacji

Aby spełnić wymagania niniejszej dokumentacji należy przedstawić:

- Aktualne wyniki badań wykonane przez akredytowane laboratorium badawcze, potwierdzające spełnienie wymagań dla tkaniny zasadniczej zawartej w Tabeli 2A lub 2B;
- Aktualne wyniki badań wykonane przez akredytowane laboratorium badawcze, potwierdzające spełnienie wybranych parametrów bezpieczeństwa użytkowania Tabela 11 lub dopuszczone certyfikaty dla tkaniny zasadniczej i nici;
- Aktualne poświadczenia jakościowe (karty charakterystyki lub specyfikacje techniczne producenta) zgodności wymagań technicznych dla surowców ujętych w Tabeli 1 dla (dzianina kieszeniowa, tkanina termoizolacyjna-potnik, warstwa ocieplająca-korpus, warstwa ocieplająca -rękaw, tkanina na kieszeń w ocieplaczu, ściągacz, dzianina ściągaczowa, wkład, materiał laminowany z klejem, nici, taśma do uszczelniania szwów, taśma antyzaciekowa, napa komplet, taśma termoklejowa , napis).
- Wyniki badań wykonane przez akredytowane laboratorium badawcze, potwierdzające spełnienie parametrów dla wyrobów gotowych zawarte w rozdziale IV, pkt 4;
- Deklarację wykonawcy dotyczącą przeprowadzonej klasyfikacji jakości i 100% kontroli końcowej wyrobów.
- Gwarancja wykonawcy pkt. VI.

Przedstawione wyniki badań oraz poświadczenia producenta uznaje się za aktualne jeżeli data ich wykonania nie przekracza 12 miesięcy.

UWAGA: w przypadku zastąpienia lub wycofania norm przywołanych w Dokumentacji Techniczno-Technologicznej, dopuszcza się stosowanie dokumentów normatywnych je zastępujących.

V Cechowanie, znakowanie, pakowanie, przechowywanie

1. Wszywka

Wszywka rozmiarowo-informacyjna zawierająca:

- nazwę i adres wykonawcy (producenta),
- nazwę wyrobu,
- wielkość wyrobu,
- skład surowcowy tkaniny zasadniczej,
- jakość wyrobu (słownie)
- sposób konserwacji,

- datę produkcji,
- znak kontroli jakości (tylko w kurtce)

- w kurtce umieszczona wewnątrz kieszeni pionowej lewego przodu

- w podpince umieszczona w szwie lewego boku (wszywka ma być widoczna po dopięciu podpinki do kurtki)

Oznaczenia sposobu konserwacji zgodne z PN-EN ISO 3758:2012 wg poniższego schematu dla kurtki



Maksymalna temperatura prania 40° C - proces normalny



Nie stosować bielenia / bez bielenia



Nie suszyć w suszarce bębnowej



Prasowanie w maksymalnej temperaturze dolnej płyty 110° C, stosować płótno ochronne lub stosować żelazko elektryczno –parowe z wykładziną teflonową.



Profesjonalne chemiczne czyszczenie w tetrachloroetylenie i wszystkich rozpuszczalnikach - proces łagodny

Na wszywce umieszczony napis :

„Nie prasować napisu PAŃSTWOWA STRAZ POZARNA”

dla podpinki



Maksymalna temperatura prania 40° C - proces łagodny



Nie stosować bielenia / bez bielenia



Nie suszyć w suszarce bębnowej



Nie prasować



Nie czyścić chemicznie

Cechy i oznaczenia zawarte na wszywkach powinny być czytelne i wykonane niespieralnym tuszem, w technologii zapewniającej ich czytelność przy codziennym użytkowaniu i okresowych zabiegach konserwacyjnych przez okres minimum 2 lata.

2. Etykieta jednostkowa

Etykieta jednostkowa – zamocowana w górnej części taśmy zamkowej (około 1,5 cm od górnej krawędzi zamka) za pomocą sztyftu plastikowego zawierająca następujące informacje:

- nazwę i adres wykonawcy (producenta),
- nazwę wyrobu,
- wielkość wyrobu,
- skład surowcowy tkaniny zasadniczej i ocieplacza,
- jakość wyrobu (słownie)
- sposób konserwacji
- datę produkcji (m-c i rok),

3. Etykieta zbiorcza

Etykieta zbiorcza – naklejka – naklejona na karton zawierająca następujące informacje:

- nazwa i adres wykonawcy (producenta),
- nazwę wyrobu,
- wielkość wyrobu,
- skład surowcowy tkaniny zasadniczej,
- jakość wyrobu (słownie)
- ilość sztuk w opakowaniu zbiorczym,
- datę produkcji (m-c i rok),

4. Pakowanie

Do kurtki należy dopiąć podpinkę. Kurtkę zapiąć. Części boczne wraz z rękawami przewinąć do tyłu wzdłuż pleców następnie złożyć na połowę. Pojedynczy wyrób zapakować w worek foliowy. Pakować po 10 szt. jednego rozmiaru do kartonu zbiorczego, który należy zakleić taśmą i nakleić etykietę zbiorczą na węższy bok kartonu. Dopuszcza się pakowanie

mniejszej ilości sztuk oraz różnych rozmiarów z odpowiednim opisem na etykiecie zbiorczej.

Na wniosek wykonawcy zamawiający może zmienić sposób pakowania.

5. Przechowywanie

Kurtkę należy przechowywać w pomieszczeniach suchych, przewiewnych, nienasłonecznionych, pozbawionych obcych zapachów, w warunkach zabezpieczających je przed zamoczeniem, poplamieniem, zabrudzeniem oraz uszkodzeniami mechanicznymi i chemicznymi.

VI Gwarancja wykonawcy (producenta)

1. Na wyroby Wykonawca udzieli gwarancji na okres minimum 24 miesięcy licząc od daty podpisania protokołu odbioru przez przedstawicieli Wykonawcy i przedstawicieli Zamawiającego z zastrzeżeniem sytuacji, gdy inny termin gwarancji ujęto w umowie.
2. Wykonawca odpowiada za wady fizyczne, ujawnione w dostarczonym towarze, ponosi z tego tytułu wszystkie zobowiązania. Jest odpowiedzialny względem Zamawiającego, jeżeli dostarczony towar ma wady zmieniające jego wartość lub użyteczność wynikającą z jego przeznaczenia, nie ma właściwości wymaganych przez Zamawiającego albo jeżeli dostarczono go w ilości lub stanie innym niż zamówiono.
3. O wadach fizycznych wyrobów Zamawiający zawiadamia Wykonawcę bezpośrednio w chwili ujawnienia w nich wad, w celu realizacji przysługujących z tego tytułu uprawnień. Formę zawiadomienia stanowi „Protokół reklamacji” wykonany przez Zamawiającego, przekazany Wykonawcy w terminie 7 dni od daty ujawnienia wady.
4. Wykonawca jest obowiązany do usunięcia wad fizycznych wyrobów lub do dostarczenia wyrobów wolnych od wad, jeżeli wady te ujawnią się w ciągu okresu określonego w gwarancji.
5. Jeżeli w wykonaniu swoich obowiązków Wykonawca dostarczył Zamawiającemu zamiast wyrobów wadliwych takie same wyroby nowe – wolne od wad, termin gwarancji biegnie na nowo od chwili ich dostarczenia. Wymiany wyrobów Wykonawca dokona bez żadnej dopłaty, nawet gdyby ceny uległy zmianie.
6. Gwarancja obejmuje również wyroby nabyte przez Wykonawcę od kooperantów.
7. Utrata roszczeń z tytułu wad fizycznych nie następuje pomimo upływu terminu gwarancji, jeżeli Wykonawca wadę podstępnie zataił.
8. W przypadku stwierdzenia w okresie gwarancji wad fizycznych w dostarczonych wyrobach Wykonawca:

- a) Rozpatrzy „Protokół reklamacji” w ciągu 3 dni licząc od daty jego otrzymania,
- b) Usprawni wadliwe wyroby w terminie 14 dni, licząc od daty otrzymania „Protokołu reklamacji”,
- c) Usunie wady w dostarczonych wyrobach w miejscu, w którym zostały one ujawnione lub na własny koszt dostarczy je do swojej siedziby w celu ich usprawnienia,
- d) Wyroby wolne od wad dostarczy na własny koszt do miejsca, w którym wady zostały ujawnione w terminie określonym w pkt. b.
9. Przedłuży termin gwarancji o czas, w którym wskutek wad wyrobu, objętego gwarancją, uprawniony do gwarancji nie mógł z niego korzystać,
10. Wymienia wadliwy wyrób w terminie 21 dni, licząc od daty otrzymania „Protokołu reklamacyjnego”, jeżeli nie dotrzymał terminu naprawy określonego w pkt. b.
11. Dokona stosownych zapisów w karcie gwarancyjnej, dotyczących zakresu wykonanych napraw oraz zmiany okresu udzielonej gwarancji,
12. Ponoś odpowiedzialność z tytułu przypadkowej utraty lub uszkodzenia wyrobu w czasie od przyjęcia go do naprawy do czasu przekazania sprawnego użytkownikowi w miejscu ujawnienia wady,
13. Jeżeli zamówiony towar w ocenie Zamawiającego nie spełnia wymaganych kryteriów Zamawiający może odmówić jego przyjęcia, a Wykonawca jest zobowiązany dostarczyć towar wolny od wad.
14. Uszkodzenia leżące po stronie użytkownika wynikające z nieprawidłowego użytkowania lub konserwacji nie podlegają warunkom gwarancji.

