



## Ministerstwo Spraw Wewnętrznych i Administracji

**Ministerstwo Spraw Wewnętrznych i Administracji**, w skrócie Ministerstwo, ma kilka budynków w Warszawie.

Główna siedziba Ministerstwa znajduje się przy ulicy Batorego 5 w Warszawie.



Na czele Ministerstwa stoi minister, któremu pomagają wiceministrowie i wielu pracowników.

### **Czym zajmuje się Ministerstwo?**

Ministerstwo dba o bezpieczeństwo w naszym kraju.

Na ten cel Ministerstwo przekazuje pieniądze na przykład Policji, Straży Pożarnej, Straży Granicznej i Służbie Ochrony Państwa.

Dzięki tym pieniądząm policjanci otrzymują na przykład nowe radiowozy i budowane są komisariaty.



Straż Pożarna otrzymuje nowe samochody gaśnicze.



Ministerstwo tworzy prawo dotyczące na przykład paszportów i dowodów osobistych.



Ministerstwo pomaga ludziom, którzy ucierpieli z powodu nawałnic i powodzi.

Przygotowaliśmy też aplikację o nazwie Regionalny System Ostrzegania. Aplikację możesz mieć na swoim telefonie.



Dzięki aplikacji powiadomimy Cię na przykład o burzach i wypadkach drogowych.

Ministerstwo zapewnia działanie numeru alarmowego 112.

Jeśli zadzwonisz na numer alarmowy 112, to będziesz mógł zgłosić na przykład wypadek drogowy albo pożar.

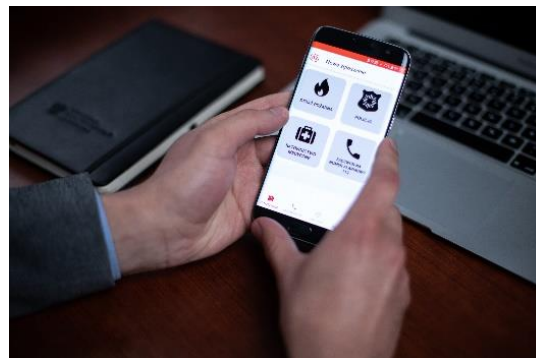




Dla osób głuchych i niedosłyszących stworzyliśmy aplikację Alarm 112

Aplikację Alarm 112 możesz mieć na swoim telefonie.

Dzięki aplikacji Alarm 112 możesz wezwać Policję, Straż Pożarną i Pogotowie Ratunkowe.



Zadzwoń na numer alarmowy 112 albo skorzystaj z aplikacji Alarm 112, jeśli widzisz, że zagrożone jest czyjeś życie, na przykład ktoś zemdlał.

### **Budynki Ministerstwa są dostosowane dla osób z niepełnosprawnością**

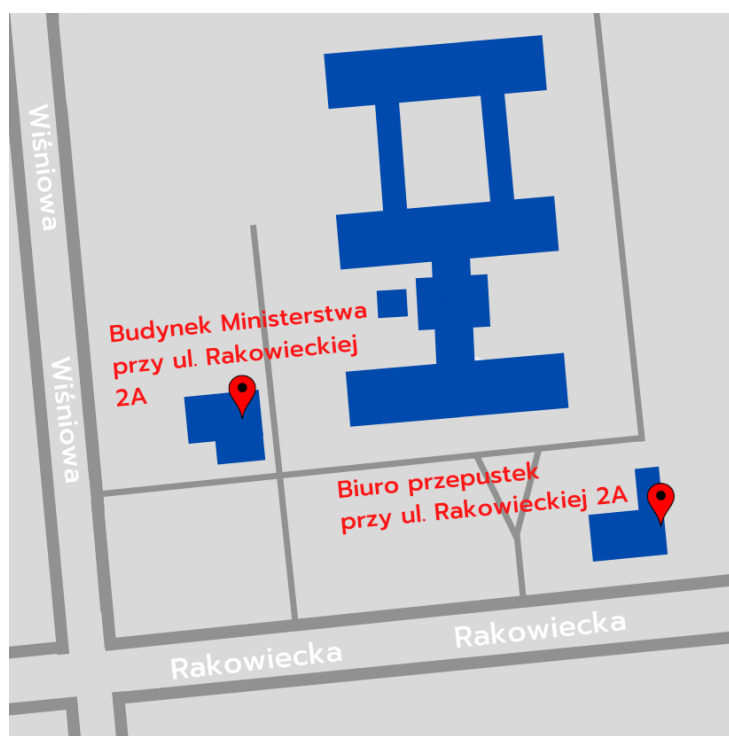
Do budynków Ministerstwa możesz wejść po kontroli bezpieczeństwa.

Nie możesz wejść do naszych budynków, gdy masz przy sobie niebezpieczne przedmioty, na przykład nóż.

### **Budynek Ministerstwa przy ulicy Batorego 5 (główna siedziba MSWiA)**



Do budynku przy ulicy Batorego wejdiesz przez biuro przepustek.



Biuro przepustek znajduje się przy ul. Rakowieckiej 2A.



Do biura przepustek możesz wejść po schodach lub wjechać zewnętrzną windą.

W biurze przepustek możesz zostawić swoją przesyłkę, na przykład zgłoszenie do pracy.





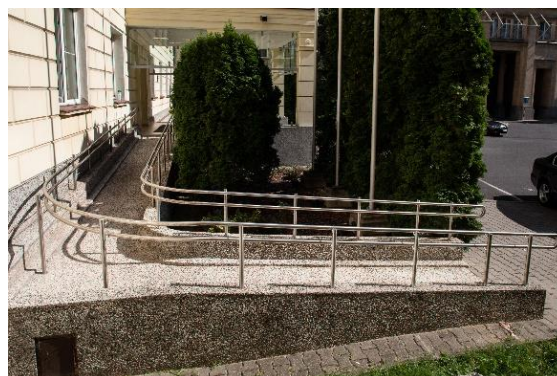
W biurze przepustek otrzymasz przepustkę. Dzięki przepustce będziesz mógł wejść do budynku głównego.



Przy wejściu do głównego budynku jest miejsce parkingowe dla osób z niepełnosprawnością.



Do głównego budynku przy ulicy Batorego możesz wejść po schodach lub wjechać po pochylni dla wózków inwalidzkich.



W budynku Ministerstwa przy ulicy Batorego drzwi i korytarze są odpowiednio szerokie.

Po budynku przy ulicy Batorego możesz poruszać się wózkiem inwalidzkim.





W budynku dostępne są 4 windy. Dwie windy są dostępne dla wózków inwalidzkich.



W windach są przyciski w alfabecie Braille'a dla osób niewidzących i słabowidzących.

W windach jest informacja głosowa, która wskazuje numer piętra.

W windach sygnał dźwiękowy informuje, kiedy drzwi się otwierają i zamykają..



Toalety dla osób z niepełnosprawnością są na piętrach 1, 2, 3 i 4.

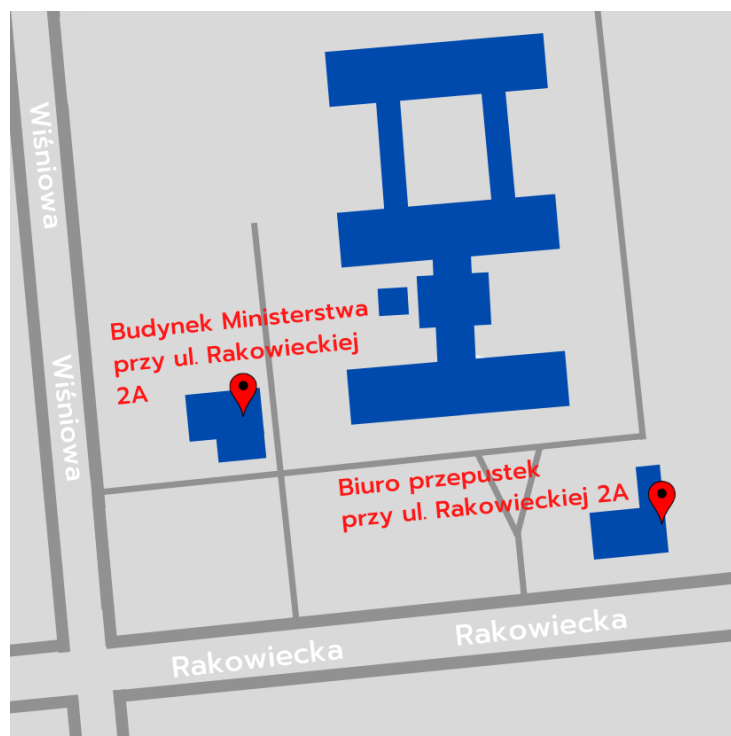
Na parterze są 2 toalety dla osób poruszających się na wózkach inwalidzkich.



**Budynek Ministerstwa przy ulicy Rakowieckiej 2A**



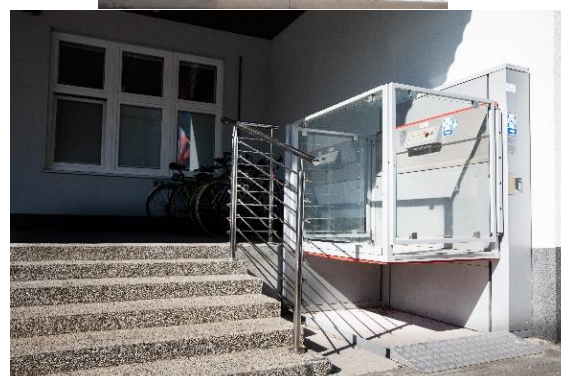
Do budynku możesz wejść od strony ulicy Rakowieckiej.



Przy wejściu jest miejsce parkingowe dla osób niepełnosprawnych



Do budynku można wejść po schodach lub wjechać zewnętrzną windą. Winda jest przystosowana dla osób poruszających się na wózkach inwalidzkich



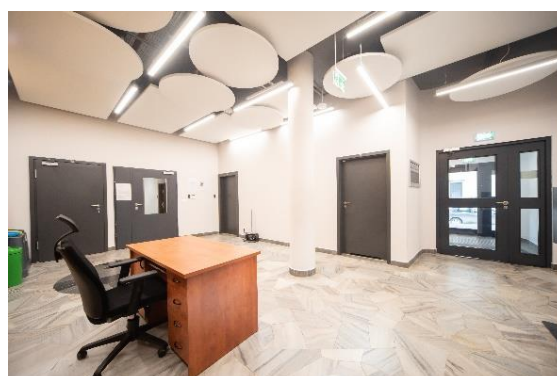


W budynku drzwi i korytarze są odpowiednio szerokie.



Dla osób na wózkach inwalidzkich przystosowaliśmy parter budynku.

W budynku nie ma windy.



W budynku jest łazienka dla osób z niepełnosprawnością. Łazienka znajduje się po lewej stronie od wejścia.

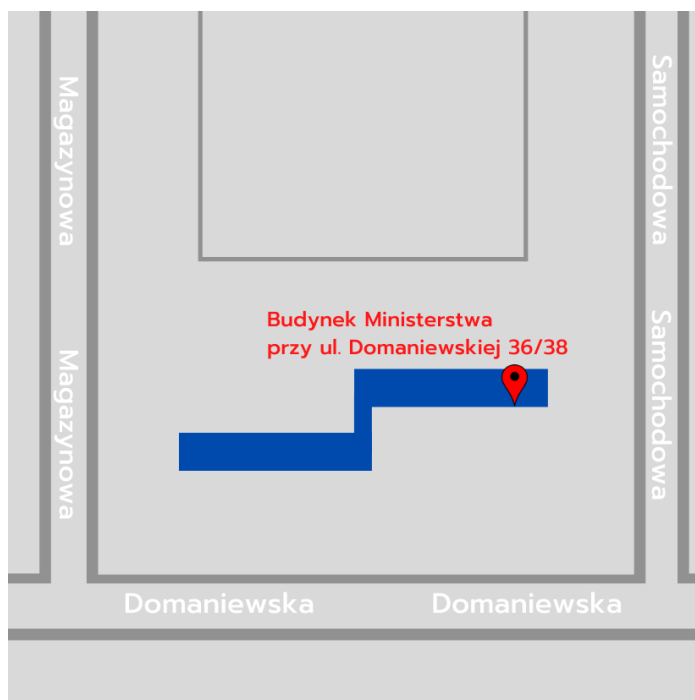






## Budynek Ministerstwa przy ulicy Domaniewskiej 36/38

Do budynku możesz wejść od strony ulicy Samochodowej.



Przy budynku jest miejsce parkingowe dla osób z niepełnosprawnością.



Wejście do budynku jest możliwe przez bramki, przez które może przejechać osoba na wózku inwalidzkim.





W budynku są windy dla osób z niepełnosprawnością.

W windach są przyciski w alfabecie Braille'a dla osób niewidzących i słabowidzących.



Na parterze budynku jest łazienka dla osób z niepełnosprawnością. Na pozostałych piętrach nie ma toalet dla osób z niepełnosprawnością.



## **Budynek Ministerstwa przy Alei Szucha 2/4**

Do budynku możesz wejść od strony Alei Szucha 2/4

Przy wejściu jest miejsce parkingowe dla osób z niepełnosprawnościami





Wejście do budynku jest możliwe drzwiami z poziomu chodnika, przez które może przejechać osoba na wózku inwalidzkim.



Drzwi do hallu głównego można otworzyć przyciskiem, bez konieczności użycia rąk. W hallu głównym schody wewnętrzne mają podnośniki, które pomagają osobom z niepełnosprawnościami pokonać te bariery architektoniczne.



W hallu wejściowym jest punkt kontroli bezpieczeństwa i recepcja. Przejście do budynku jest możliwe przez bramki kontroli dostępu.



W budynku dostępne są 2 windy. Obie windy są dostępne dla wózków inwalidzkich.

W windach są przyciski z wypukłymi cyframi dla osób niewidzących i słabowidzących oraz kontrastowe wyświetlacze z numerami pięter.



W windach jest informacja głosowa, która wskazuje numer piętra.

W windach sygnał dźwiękowy informuje, kiedy drzwi się otwierają i zamykają.

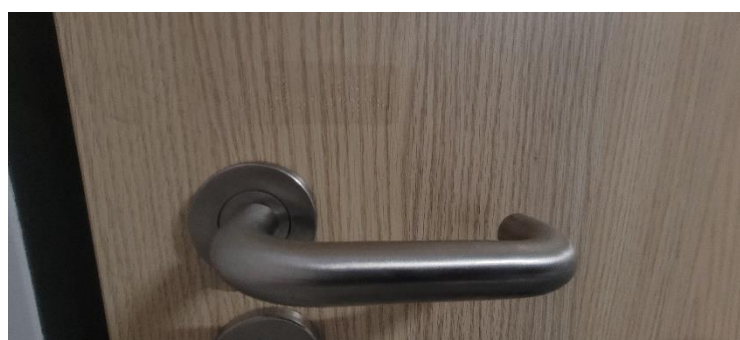




W budynku zastosowano kontrastowy system oznakowania drzwi i narożników.



Wszystkie drzwi mają nad klamkami napisy w alfabecie Braille'a.



Korytarze, klatki i poręcze są oznakowane dla osób niewidomych.

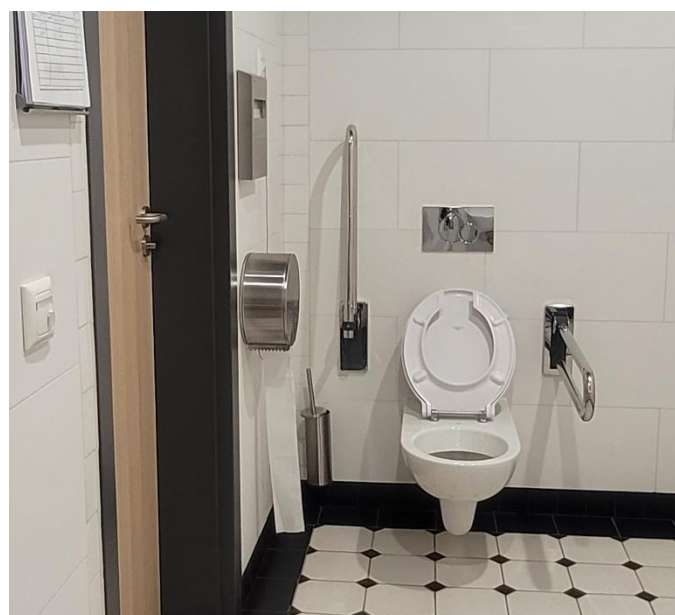




Budynek ma na wyposażeniu sprzęt do ewakuacji osób z niepełnosprawnościami oraz kanapę/przewijak dla dorosłych



Na parterze budynku, blisko wejścia, jest toaleta przystosowana dla osób na wózkach inwalidzkich.





Na pozostałych piętrach toalety dla osób z niepełnosprawnościami są w kompleksie toalet.



Tylko na VII piętrze toaleta dla osób z niepełnosprawnościami jest połączona z toaletą damską.





W budynku ma także siedzibę Państwowa Komisja Badania Wypadków Kolejowych. Pomieszczenia Komisji są parterze, jednak nie gwarantują pełnego dostępu dla osób poruszających się na wózkach inwalidzkich.

Przyjęcia interesantów odbywają się po uprzednim uzgodnieniu telefonicznym (tel. 48 47 72 28 409 - sekretariat) lub mailowym ([pkbwk@mswia.gov.pl](mailto:pkbwk@mswia.gov.pl)).



## **Kontakt z pracownikami Ministerstwa**

Aby skontaktować się z naszym urzędem osoby z niepełnosprawnościami mogą:

- napisać i wysłać pismo na adres: Ministerstwo Spraw Wewnętrznych i Administracji, ul. Batorego 5, 02-591 Warszawa
- napisać pismo i przynieść do naszego biura przepustek przy ulicy Rakowieckiej 2a
- wysłać do nas wiadomość e-mail na adres: [kontakt@mswia.gov.pl](mailto:kontakt@mswia.gov.pl)
- zadzwonić samodzielnie lub przy pomocy innej osoby na numer telefonu: 222 500 112
- spotkać się osobiście w Punkcie Obsługi Klienta przy ul. Rakowieckiej 2a, na pierwszym piętrze biura przepustek MSWiA. Godziny przyjęć interesantów podane są na stronie internetowej Ministerstwa

W kontakcie z naszym Ministerstwem osoba niesłysząca lub słabosłysząca ma prawo skorzystać również z usług tłumacza PJM,SJM,SKOGN.





Przed umówieniem spotkania zapoznaj się z aktualnymi informacjami zamieszczonymi na stronie internetowej.