



DZIENNIK URZĘDOWY

WOJEWÓDZTWA MAŁOPOLSKIEGO

Kraków, dnia 29 kwietnia 2014 r.

Poz. 2477

ZARZĄDZENIE REGIONALNEGO DYREKTORA OCHRONY ŚRODOWISKA W KRAKOWIE

z dnia 25 kwietnia 2014 roku

w sprawie ustanowienia planu zadań ochronnych dla obszaru Natura 2000 Wały PLH120017

Na podstawie art. 28 ust. 5 ustawy z dnia 16 kwietnia 2004 r. o ochronie przyrody (Dz.U. z 2013 r., poz. 627 i 628) zarządza się, co następuje:

§ 1. Ustanawia się plan zadań ochronnych dla obszaru Natura 2000 Wały PLH120017, zwanego dalej „obszarem Natura 2000”.

§ 2. Opis granic obszaru Natura 2000 określa załącznik nr 1 do zarządzenia.

§ 3. Mapę obszaru Natura 2000 stanowi załącznik nr 2 do zarządzenia.

§ 4. Identyfikację istniejących i potencjalnych zagrożeń dla zachowania właściwego stanu ochrony siedlisk przyrodniczych oraz gatunków roślin i ich siedlisk będących przedmiotami ochrony określa załącznik nr 3 do zarządzenia.

§ 5. Cele działań ochronnych określa załącznik nr 4 do zarządzenia.

§ 6. Działania ochronne i działania monitoringowe ze wskazaniem podmiotów odpowiedzialnych za ich wykonanie i obszarów ich wdrażania określa załącznik nr 5 do zarządzenia.

§ 7. Wskazania do zmian w istniejącym Studium uwarunkowań i kierunków zagospodarowania przestrzennego gminy Raclawice, dotyczące eliminacji lub ograniczenia zagrożeń wewnętrznych lub zewnętrznych, niezbędne dla utrzymania lub odtworzenia właściwego stanu ochrony siedlisk przyrodniczych oraz gatunków roślin, dla których ochrony wyznaczono obszar Natura 2000, określa załącznik nr 6 do zarządzenia.

§ 8. Zarządzenie wchodzi w życie po upływie 14 dni od dnia ogłoszenia w Dzienniku Urzędowym Województwa Małopolskiego.

Regionalny
Dyrektor Ochrony Środowiska w Krakowie
Rafał Rostecki

Załącznik Nr 1
do Zarządzenia
Regionalnego Dyrektora Ochrony Środowiska
w Krakowie
z dnia 25 kwietnia 2014 r.

Opis granic obszaru Natura 2000

Opis granic obszaru sporządzony w układzie współrzędnych PL – 1992.

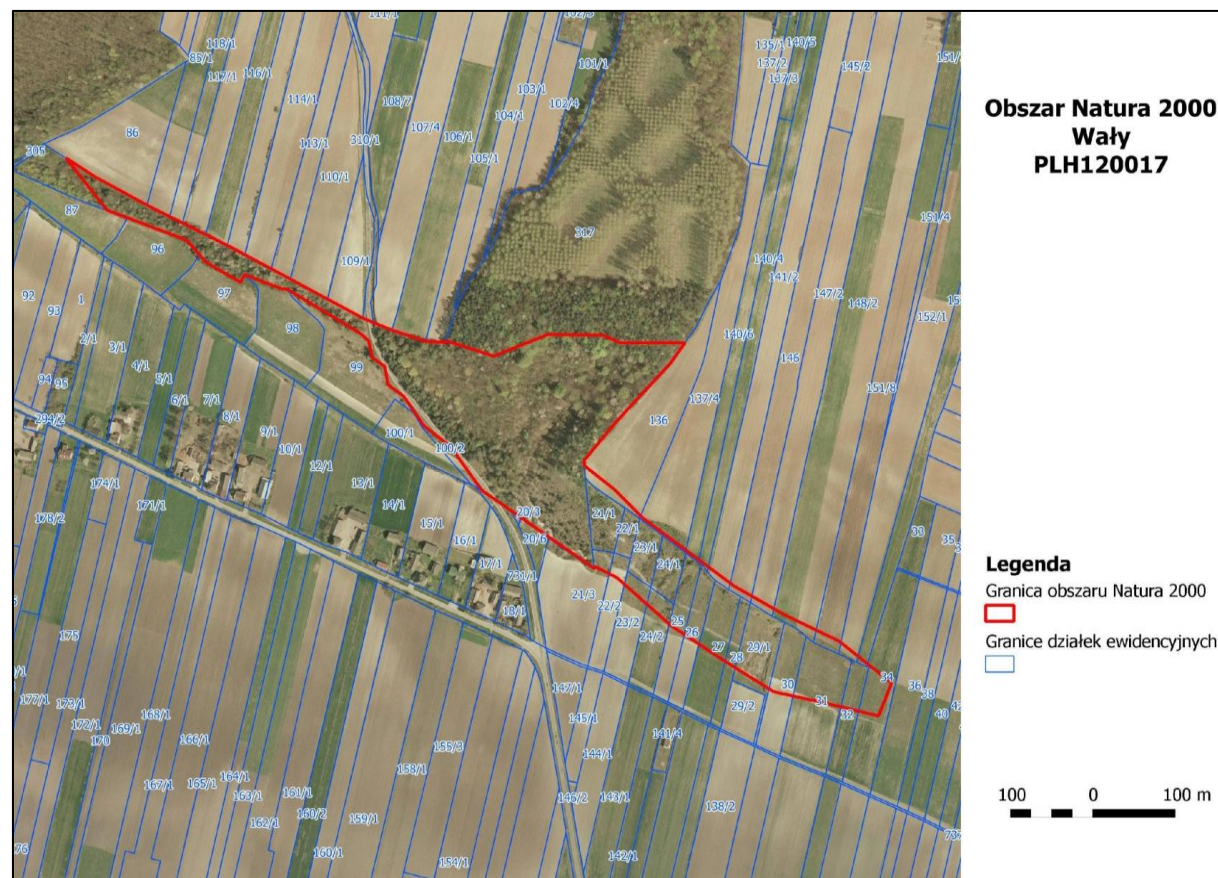
Nr	X	Y
1	586801,14	275910,22
2	586837,18	275886,97
3	586902,84	275851,52
4	587003,60	275801,53
5	587153,54	275721,41
6	587156,67	275719,74
7	587159,79	275718,07
8	587162,25	275716,76
9	587195,96	275703,11
10	587238,01	275689,18
11	587261,37	275688,27
12	587262,57	275688,22
13	587262,77	275688,87
14	587263,05	275689,83
15	587270,61	275687,40
16	587320,15	275671,45
17	587385,79	275697,40
18	587452,95	275696,64
19	587474,32	275687,48
20	587552,31	275687,48
21	587551,60	275686,48
22	587550,90	275685,48
23	587535,23	275663,36
24	587467,15	275590,51
25	587430,15	275545,93
26	587430,59	275539,29
27	587466,97	275510,71
28	587501,37	275476,31
29	587562,22	275431,33
30	587612,49	275394,29
31	587673,35	275359,90

32	587739,49	275328,15
33	587803,00	275277,88
34	587787,12	275238,19
35	587720,97	275254,06
36	587660,12	275267,29
37	587604,56	275301,69
38	587535,77	275346,67
39	587469,62	275404,88
40	587442,86	275418,11
41	587442,56	275415,47
42	587305,81	275509,86
43	587267,83	275562,59
44	587235,49	275587,78
45	587211,45	275622,76
46	587191,71	275637,32
47	587188,20	275658,97
48	587172,94	275669,61
49	587168,65	275689,96
50	587164,98	275693,16
51	587161,31	275696,35
52	587158,98	275698,37
53	587158,12	275698,89
54	587154,98	275700,77
55	587070,94	275751,33
56	587061,11	275753,26
57	587018,05	275769,61
58	587013,06	275760,30
59	586971,48	275784,26
60	586963,65	275793,07
61	586948,07	275810,92
62	586875,36	275838,18
63	586851,17	275847,14
64	586801,14	275910,22

Regionalny
Dyrektor Ochrony Środowiska w Krakowie
Rafał Rostecki

Załącznik Nr 2
do Zarządzenia
Regionalnego Dyrektora Ochrony Środowiska
w Krakowie
z dnia 25 kwietnia 2014 r.

Mapa obszaru Natura 2000



Regionalny
Dyrektor Ochrony Środowiska w Krakowie
Rafał Rostecki

Załącznik Nr 3
do Zarządzenia
Regionalnego Dyrektora Ochrony Środowiska
w Krakowie
z dnia 25 kwietnia 2014 r.

**Identyfikacja istniejących i potencjalnych zagrożeń dla zachowania właściwego stanu
ochrony siedlisk przyrodniczych oraz gatunków roślin i ich siedlisk będących
przedmiotami ochrony**

Lp.	Przedmiot ochrony	Zagrożenia (opis zagrożenia kursywą)	
		istniejące	potencjalne
1.	<p>*6210 Murawy kserotermiczne (<i>Festuco-Brometea</i>)</p> <p>2249 Dziewięcił popłocholistny (<i>Carlina onopordifolia</i>)</p>	<p>A03.03 Zaniechanie / brak koszenia A04.03 Zarzucenie pasterstwa, brak wypasu</p> <p><i>Brak ekstensywnego użytkowania muraw kserotermicznych (wypasania, wykaszania).</i></p>	<p>C01.04.01. Kopalnie odkrywkowe.</p> <p><i>Potencjalne pozyskiwanie płytko zalegającego wapienia.</i></p>
		<p>G05.07. Niewłaściwie realizowane działania ochronne lub ich brak.</p> <p><i>Brak działań ochronnych lub działania realizowane w nieodpowiednim czasie lub w nieodpowiedni sposób, tj. użytkowanie kośne przed 15 sierpnia, użytkowanie pastwiskowe przed 1 czerwca.</i></p>	<p>F04.01. Plądrowanie stanowisk roślin.</p> <p><i>Potencjalne pozyskiwanie cennych i chronionych gatunków roślin na cele upraw w ogrodzie.</i></p>
		<p>K.02.01. Zmiana składu gatunkowego (sukcesja). K04.01. Międzygatunkowe interakcje wśród roślin. Konkurencja.</p> <p><i>Zwiększający się udział silnie konkurencyjnych gatunków drzew i krzewów oraz roślin zielnych, prowadzący do zacielenia murawy, zwiększenia wilgotności, konkurencji pomiędzy gatunkami oraz sukcesji i zmiany składu gatunkowego.</i></p>	<p>G01.02 Turystyka piesza, jazda konna i jazda na pojazdach niezmotoryzowanych G01.03.02. Rajdowe kierowanie pojazdami zmotoryzowanymi.</p> <p><i>Potencjalna możliwość nadmiernego ruchu turystycznego (ruch pieszy, motocyklowy, quady).</i></p> <p>B01.01. Zalesianie terenów otwartych (drzewa rodzime). B01.02. Sztuczne plantacje na terenach otwartych (drzewa nierodzime).</p> <p><i>Potencjalne wprowadzanie celowych nasadzeń drzew gatunków rodzimych lub obcych w siedlisku muraw kserotermicznych.</i></p>

2.	5130 Zarośla jałowca pospolitego na wrzosowiskach lub murawach nawapiennych	<p>K.02.01. Zmiana składu gatunkowego (sukcesja). K04.01. Międzygatunkowe interakcje wśród roślin. Konkurencja.</p> <p><i>Zwiększający się udział silnie konkurencyjnych gatunków drzew i krzewów oraz roślin zielnych, prowadzący do zacielenia murawy, zwiększenia wilgotności, konkurencji pomiędzy gatunkami oraz sukcesji i zmiany składu gatunkowego.</i></p>	<p>C01.04.01. Kopalnie odkrywkowe.</p> <p><i>Potencjalne pozyskiwanie płytko zalegającego wapienia.</i></p>
			<p>F04.01. Płądrowanie stanowisk roślin.</p> <p><i>Potencjalne pozyskiwanie cennych i chronionych gatunków roślin na cele upraw w ogrodzie.</i></p>

Wyjaśnienia:

* - typ siedliska przyrodniczego o znaczeniu priorytetowym (Dyrektywa Rady 92/43/EWG z dnia 21 maja 1992 r. w sprawie ochrony siedlisk przyrodniczych oraz dzikiej fauny i flory, Dz. Urz. Wsp. Eur. L 206/7 z 22.7.1992).

Regionalny
Dyrektor Ochrony Środowiska w Krakowie
Rafał Rostecki

Załącznik Nr 4
do Zarządzenia
Regionalnego Dyrektora Ochrony Środowiska
w Krakowie
z dnia 25 kwietnia 2014 r.

Cele działań ochronnych

Lp.	Przedmiot ochrony	Cele działań ochronnych
1.	*6210 Murawy kserotermiczne (<i>Festuco-Brometea</i>)	Poprawa do stanu właściwego parametru powierzchni siedliska (U1) oraz parametru „struktura i funkcje” (U1). Poprawa parametru perspektywy ochrony (U1), poprzez kontynuację działań ochronnych.
2.	5130 Zarośla jałowca pospolitego na wrzosowiskach lub murawach nawapiennych	Utrzymanie powierzchni (FV) i struktury siedliska (FV), poprawa parametru perspektywy ochrony (U1), poprzez kontynuację działań ochronnych.
3.	2249 Dziewięciślił popłocholistny (<i>Carlina onopordifolia</i>)	Utrzymanie powierzchni (FV) i struktury siedliska (FV), poprawa parametru perspektywy ochrony (U1), poprzez kontynuację działań ochronnych.

Wyjaśnienia:

* - typ siedliska przyrodniczego o znaczeniu priorytetowym (Dyrektywa Rady 92/43/EWG z dnia 21 maja 1992 r. w sprawie ochrony siedlisk przyrodniczych oraz dzikiej fauny i flory, Dz. Urz. Wsp. Eur. L 206/7 z 22.7.1992).

FV (stan właściwy), **U1** (stan niezadawalający) – symbole oceny parametrów stanu ochrony siedliska przyrodniczego lub gatunku (Rozporządzenie Ministra Środowiska z 17 lutego 2010 r. w sprawie sporządzenia projektu planu zadań ochronnych dla obszaru Natura 2000 (Dz. U. Nr 34, poz. 186 z późn. zm.).

Regionalny
Dyrektor Ochrony Środowiska w Krakowie
Rafał Rostecki

Załącznik Nr 5
do Zarządzenia
Regionalnego Dyrektora Ochrony Środowiska
w Krakowie
z dnia 25 kwietnia 2014 r.

Działania ochronne i działania monitoringowe ze wskazaniem podmiotów odpowiedzialnych za ich wykonanie i obszarów ich wdrażania

Przedmiot ochrony	Działania ochronne	Obszar wdrażania	Podmiot odpowiedzialny za wykonanie
Dotyczące ochrony czynnej siedlisk przyrodniczych, gatunków roślin oraz ich siedlisk oraz związane z utrzymaniem lub modyfikacją metod gospodarowania.			
<p>*6210 Murawy kserotermiczne (<i>Festuco-Brometea</i>)</p> <p>2249 Dziewięcił popłocholistny (<i>Carlina onopordifolia</i>)</p>	<p>Usuwanie drzew i krzewów z murawy. Mechaniczne lub ręczne usunięcie krzewów (dereń świdwa, ligustr pospolity, śliwa tarnina i in.), poprzez ich wycinkę i karczowanie. Zabieg należy przeprowadzić jesienią lub zimą (X-II). Wiosną (V-VI) następnego roku należy skontrolować skuteczność zabiegu (czy krzewy nie odrastają z pozostałych w gruncie części rośliny) i w razie potrzeby ponownie wyciąć i wykarczować pozostałości. Należy pozostawić okazy jałowca i małych gatunków róż (<i>Rosa</i> sp.). Biomasa pozostała po zabiegu musi być obligatoryjnie usunięta. Dopuszczalne jest pozostawienie pasa zarośli o szerokości do 10 m od strony północnej (przy granicy z polami). Odkrzaczanie należy prowadzić do poziomu zwarcia drzew 5% i zarośli 20%, przy czym zwarcie powinno być lokalnie zróżnicowane. Działanie wykonywać co najmniej raz na 5 lat, w razie potrzeby corocznie.</p>	<p>Działki ewidencyjne: 21/3, 22/1, 22/2, 23/1, 23/2, 24/1, 24/2, 25, 26, 27, 28, 29/1, 30, 31, 32, 317 (gmina Raclawice, obręb 0011 Raclawice)</p>	<p>Zarządzający terenem/Sprawujący nadzór nad obszarem Natura 2000</p>
	<p>Zachowanie siedlisk przyrodniczych stanowiących przedmiot ochrony (działanie obligatoryjne).</p>	<p>Działki ewidencyjne: 21/3, 22/1, 22/2, 23/1, 23/2, 24/1, 24/2, 25, 26, 27, 28, 29/1, 30, 31, 32, 317 (gmina Raclawice, obręb 0011 Raclawice)</p>	<p>Właściciele gruntów/ Zarządzający terenem/ Sprawujący nadzór nad obszarem Natura 2000</p>

	<p>Użytkowanie pastwiskowe (działanie fakultatywne). Coroczny wypas zwierząt gospodarskich. Termin wypasu: czerwiec – wrzesień. Obsada: od 0,4 do 0,6 DJP/ha. Miejsca zakładania kwater powinny zostać wyznaczone z uwzględnieniem fenologii cennych gatunków roślin, które mogłyby np. być zgryzane w okresie kwitnienia/owocowania. Niedojady należy wykosić.</p>	Działki ewidencyjne: 21/3, 22/1, 22/2, 23/1, 23/2, 24/1, 24/2, 25, 26, 27, 28, 29/1, 30, 31, 32, 317 (gmina Raclawice, obręb 0011 Raclawice)	Zarządzający terenem/ Sprawujący nadzór nad obszarem Natura 2000/Właściciele gruntów
	<p>Użytkowanie kośne (działanie fakultatywne). Koszenie stosowane w przypadku braku wypasu. Coroczne koszenie murawy po 15 sierpnia (ręczne lub za pomocą kosiarki nie powodującej zniszczenia runi) z pozostawieniem 5-20 % powierzchni nieskoszonej. Wysokość koszenia do 10 cm. Zebranie biomasy i usunięcie w terminie nie dłuższym niż 2 tygodnie po pokosie.</p>	Działki ewidencyjne: 21/3, 22/1, 22/2, 23/1, 23/2, 24/1, 24/2, 25, 26, 27, 28, 29/1, 30, 31, 32, 317 (gmina Raclawice, obręb 0011 Raclawice)	Zarządzający terenem/ Sprawujący nadzór nad obszarem Natura 2000/Właściciele gruntów
5130 Zarośla jałowca pospolitego na wrzosowiskach lub murawach nawapiennych	Działania jak dla siedliska *6210 murawy kserotermiczne.	Działki ewidencyjne: 317, 21/1, 22/1, 23/1, 24/1 (gmina Raclawice, obręb 0011 Raclawice)	j.w.
Dotyczące monitoringu stanu przedmiotów ochrony oraz realizacji celów działań ochronnych.			
<p>*6210 Murawy kserotermiczne (<i>Festuco-Brometea</i>) 5130 Zarośla jałowca pospolitego na wrzosowiskach lub murawach nawapiennych 2249 Dziewięcisz popłocholistny (<i>Carlina onopordifolia</i>)</p>	<p>Monitoring realizacji działań ochronnych. Monitoring przed i po wykonaniu zabiegów ochronnych. Należy skontrolować skuteczność zabiegu: czy krzewy i drzewa nie odrastają z pozostałych w gruncie części rośliny. Monitoring wykonać w roku przeprowadzenia i w roku następującym po wykonaniu zabiegów ochronnych, w terminie maj – lipiec.</p>	Działki ewidencyjne: 21/1, 21/3, 22/1, 22/2, 23/1, 23/2, 24/1, 24/2, 25, 26, 27, 28, 29/1, 30, 31, 32, 34, 317 (gmina Raclawice, obręb 0011 Raclawice)	Sprawujący nadzór nad obszarem Natura 2000
*6210 Murawy kserotermiczne	<p>Monitoring stanu przedmiotów ochrony. Monitoring stanu przedmiotów</p>	Działki ewidencyjne: 21/1, 21/3, 22/1,	Sprawujący nadzór nad obszarem Natura 2000

<i>(Festuco-Brometea)</i> 5130 Zarośla jałowca pospolitego na wrzosowiskach lub murawach nawapiennych 2249 Dziewięcisz popłocholistny (<i>Carlina onopordifolia</i>)	ochrony wg metodyki Państwowego Monitoringu Środowiska Głównego Inspektoratu Ochrony Środowiska (GIOŚ). Monitoring przeprowadzić od maja do połowy sierpnia, obserwacje należy powtarzać co 3 lata.	22/2, 23/1, 23/2, 24/1, 24/2, 25, 26, 27, 28, 29/1, 30, 31, 32, 34, 317 (gmina Raclawice, obręb 0011 Raclawice)	
--	---	---	--

Wyjaśnienia:

* - typ siedliska przyrodniczego o znaczeniu priorytetowym (Dyrektywa Rady 92/43/EWG z dnia 21 maja 1992 r. w sprawie ochrony siedlisk przyrodniczych oraz dzikiej fauny i flory, Dz. Urz. Wsp. Eur. L 206/7 z 22.7.1992).

Regionalny
Dyrektor Ochrony Środowiska w Krakowie
Rafał Rostecki

Załącznik Nr 6
do Zarządzenia
Regionalnego Dyrektora Ochrony Środowiska
w Krakowie
z dnia 25 kwietnia 2014 r.

Wskazania do zmian w istniejącym Studium uwarunkowań i kierunków zagospodarowania przestrzennego gminy Raclawice, dotyczące eliminacji lub ograniczenia zagrożeń wewnętrznych lub zewnętrznych, niezbędne dla utrzymania lub odtworzenia właściwego stanu ochrony siedlisk przyrodniczych oraz gatunków roślin, dla których ochrony wyznaczono obszar Natura 2000

Lp.	Nazwa dokumentu	Wskazanie do zmiany
1.	Studium uwarunkowań i kierunków zagospodarowania przestrzennego gminy Raclawice (Uchwała nr II/11/98 z dnia 18.06.1998 r., Uchwała Nr VII/28/03 z dnia 3.10.2003).	<p>Należy zaktualizować mapę studium poprzez wrysowanie granic obszaru Natura 2000.</p> <p>W tekście studium należy uwzględnić opis obszaru Natura 2000 oraz wprowadzić zapis mówiący o tym, że działania podejmowane w obszarze Natura 2000 i jego bezpośrednim sąsiedztwie nie mogą powodować znaczącego negatywnego oddziaływania na cele ochrony obszaru Natura 2000, w szczególności: pogorszyć stan siedlisk przyrodniczych lub siedlisk gatunków roślin, dla których ochrony wyznaczono obszar Natura 2000 lub wpłynąć negatywnie na gatunki, dla których ochrony został wyznaczony obszar Natura 2000, lub pogorszyć integralność obszaru Natura 2000 lub jego powiązania z innymi obszarami.</p> <p>Do działań tych zaliczyć należy w szczególności:</p> <ul style="list-style-type: none">- zmianę przeznaczenia gruntów,- zalesianie gruntów,- lokalizowanie obiektów budowlanych.

Regionalny
Dyrektor Ochrony Środowiska w Krakowie
Rafał Rostecki