

INFORMACJA O SYTUACJI HYDROLOGICZNO–METEOROLOGICZNEJ W POLSCE

z dnia 22 maja 2024 r.

1. Ostrzeżenia hydrologiczne

W dniu 22 maja 2024 r. (na godz. 11:00) **obowiązują ostrzeżenia hydrologiczne¹ 1 stopnia** dotyczące **gwałtownych wzrostów stanów wody**:

- **zlewnia Małej Wisły, Przemszy oraz Soły** – od godz. 12:00 dnia 22.05.2024 do godz. 05:00 dnia 23.05.2024;

W obszarach występowania prognozowanych opadów burzowych, na mniejszych rzekach oraz w zlewniach zurbanizowanych, mogą wystąpić gwałtowne wzrosty poziomu wody i podtopienia. W zlewniach kontrolowanych, w przypadku wystąpienia szczególnie intensywnych opadów, istnieje możliwość przekroczenia stanów ostrzegawczych, a krótkotrwale także alarmowych.

- **zlewnie dopływów Wisły oraz Czarnej Orawy** – od godz. 12:00 dnia 22.05.2024 do godz. 05:00 dnia 23.05.2024;

W obszarach występowania prognozowanych opadów burzowych, na mniejszych rzekach oraz w zlewniach zurbanizowanych, mogą wystąpić gwałtowne wzrosty poziomu wody i podtopienia. W zlewniach kontrolowanych, w przypadku wystąpienia szczególnie intensywnych opadów, istnieje możliwość przekroczenia stanów ostrzegawczych, a krótkotrwale także alarmowych.

- **zlewnie Nidy, Czarnej (Staszowskiej), Koprzywianki oraz Kamiennej** – od godz. 12:00 dnia 22.05.2024 do godz. 05:00 dnia 23.05.2024;

W obszarach występowania prognozowanych opadów burzowych, na mniejszych rzekach oraz w zlewniach zurbanizowanych, mogą wystąpić gwałtowne wzrosty poziomu wody i podtopienia. W zlewniach kontrolowanych, w przypadku wystąpienia szczególnie intensywnych opadów, istnieje możliwość przekroczenia stanów ostrzegawczych, a krótkotrwale także alarmowych.

- **zlewnie dopływów Wisły oraz Strwiąża** – od godz. 12:00 dnia 22.05.2024 do godz. 05:00 dnia 23.05.2024;

W obszarach występowania prognozowanych opadów burzowych, na mniejszych rzekach oraz w zlewniach zurbanizowanych, mogą wystąpić gwałtowne wzrosty poziomu wody i podtopienia. W zlewniach kontrolowanych, w przypadku wystąpienia szczególnie intensywnych opadów, istnieje możliwość przekroczenia stanów ostrzegawczych, a krótkotrwale także alarmowych.

- **zlewnia Wieprza do Bystrzycy, przyrzecze Wisły oraz zlewnia Bugu do Uherki** – od godz. 12:00 dnia 22.05.2024 do godz. 05:00 dnia 23.05.2024;

W obszarach występowania prognozowanych opadów burzowych, na mniejszych rzekach oraz w zlewniach zurbanizowanych, mogą wystąpić gwałtowne wzrosty poziomu wody. W zlewniach kontrolowanych, w przypadku wystąpienia szczególnie intensywnych opadów, istnieje możliwość przekroczenia stanów ostrzegawczych

- **Wisła od ujścia Kamiennej do zb. Włocławek i zlewnie jej lewobrzeżnych dopływów** – od godz. 12:00 dnia 22.05.2024 do godz. 04:00 dnia 23.05.2024;

W obszarach występowania prognozowanych opadów burzowych, na mniejszych rzekach oraz w zlewniach zurbanizowanych, mogą wystąpić gwałtowne wzrosty stanów wody. W zlewniach kontrolowanych, w przypadku wystąpienia szczególnie intensywnych opadów, istnieje możliwość przekroczenia stanów ostrzegawczych



Źródło: IMGW-PIB

2. Ostrzeżenia meteorologiczne

W dniu 22 maja 2024 r. (na godz. 11:00) **obowiązują ostrzeżenia meteorologiczne¹ 2 stopnia** dotyczące **burz**:

województwo dolnośląskie (pow. głogowski, górowski, lubiński, milicki, oleśnicki, polkowicki, trzebnicki, wołowski), **województwo lubelskie** (pow. biłgorajski, janowski, kraśnicki, opolski, tomaszowski, zamojski, Zamość), **województwo lubuskie** (pow. gorzowski, krośnieński, międzyrzecki, nowosolski, ślubicki, strzelecko-drezdenecki, sulęciński, świebodziński, zielonogórski, wschowski, Gorzów Wielkopolski, Zielona Góra), **województwo łódzkie** (pow. bełchatowski, łaski, łęczycki, łódzki wschodni, opoczyński, pabianicki, pajęczański, piotrkowski, poddębicki, radomszczański, sieradzki, tomaszowski, wieluński, wieruszowski, zduńskowolski, zgierski, brzeziński, Łódź, Piotrków Trybunalski), **województwo małopolskie** (wszystkie powiaty), **województwo mazowieckie** (pow. lipski, przysuski, radomski, szydlowiecki, zwoleniński, Radom), **województwo opolskie** (pow. kluczborski, namysłowski, oleski, opolski, strzelecki, Opole), **województwo podkarpackie** (wszystkie powiaty), **województwo śląskie** (wszystkie powiaty), **województwo świętokrzyskie** (wszystkie powiaty), **województwo wielkopolskie** (pow. chodzieski, czarnkowsko-trzcianecki, gnieźnieński, gostyński, grodziski, jarociński, kaliski, kępiński, kolski, koniński, kościański, krotoszyński, leszczyński, międzychodzki, nowotomyski, obornicki, ostrowski, ostrzeszowski, pleszewski, poznański, rawicki, słupecki, szamotulski, średzki, śremski, turecki, wągrowiecki, wolsztyński, wrzesiński, Kalisz, Konin, Leszno, Poznań), **województwo zachodniopomorskie** (pow. choszczeński, gryfiński, myśliborski, policki, pyrzycki, Szczecin) – od godz. 12:00 dnia 22.05.2024 do godz. 02:00 dnia 23.05.2024

Prognozowane są burze, którym będą towarzyszyć bardzo silne opady deszczu od 25 mm do 40 mm, lokalnie 55 mm oraz porywy wiatru do około 80 km/h. Miejscami grad.

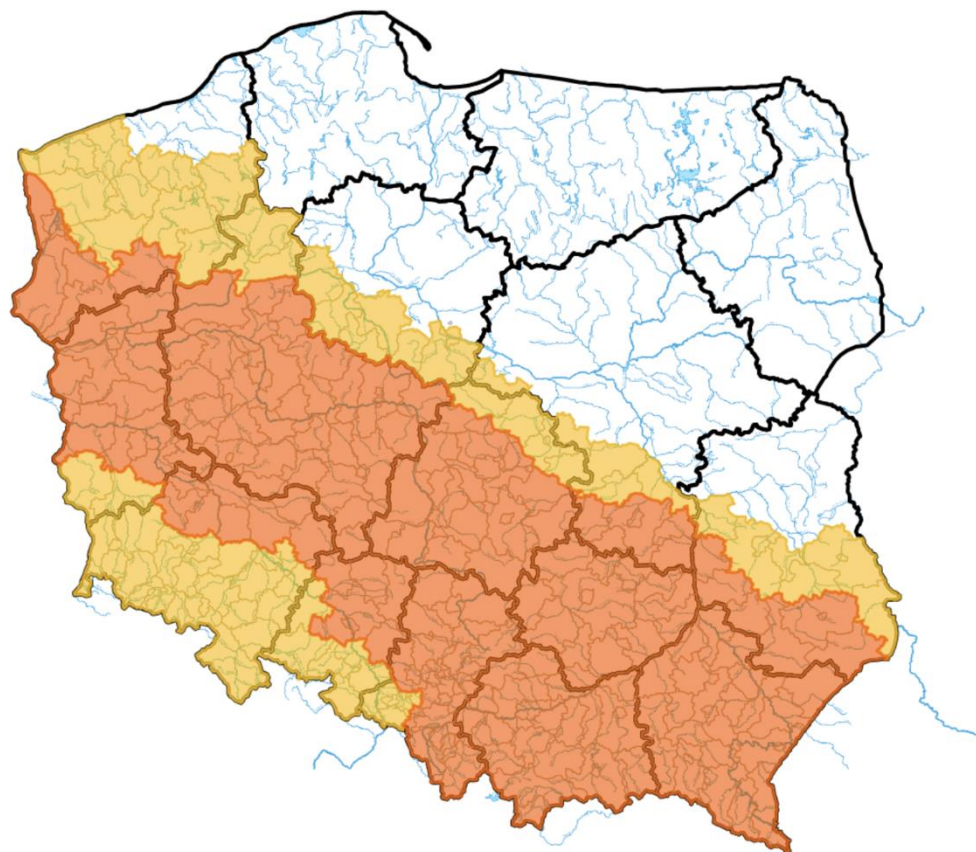
W dniu 22 maja 2024 r. (na godz. 11:00) **obowiązują ostrzeżenia meteorologiczne¹ 1 stopnia** dotyczące **burz**:

województwo dolnośląskie (pow. bolesławiecki, dzierżoniowski, jaworski, jeleniogórski, kamiennogórski, kłodzki, legnicki, lubański, lwówecki, oławski, strzeliński, średzki, świdnicki, wałbrzyski, wrocławski, ząbkowicki, zgorzelecki, złotoryjski, Jelenia Góra, Legnica, Wrocław, Wałbrzych), **województwo lubuskie** (pow. żagański, żarski), **województwo opolskie** (pow. brzeski, głubczycki, kędzierzyńsko-kozielski, krapkowicki, nyski, prudnicki), **województwo śląskie** (pow. raciborski, rybnicki, wodzisławski, Rybnik) – od godz. 10:00 dnia 22.05.2024 do godz. 18:00 dnia 22.05.2024;

Prognozowane są burze, którym miejscami będą towarzyszyć silne opady deszczu do 25 mm oraz porywy wiatru do 75 km/h. Lokalnie grad.

województwo kujawsko-pomorskie (pow. inowrocławski, mogileński, nakielski, radziejowski, włocławski, żniński, Włocławek), **województwo lubelskie** (pow. chełmski, hrubieszowski, krasnostawski, lubelski, puławski, świdnicki, Chełm, Lublin), **województwo łódzkie** (pow. kutnowski, łowicki, rawski, skierniewicki, Skierniewice), **województwo mazowieckie** (pow. białobrzegi, gostyniński, grójecki, kozienicki, żyrardowski), **województwo wielkopolskie** (pow. pilski, złotowski), **województwo zachodniopomorskie** (pow. drawski, goleniowski, gryficki, kamieński, stargardzki, szczecinecki, świdwiński, wałecki, łobeski, Świnoujście) – od godz. 15:00 dnia 22.05.2024 do godz. 02:00 dnia 23.05.2024;

Prognozowane są burze, którym miejscami będą towarzyszyć silne opady deszczu do 30 mm oraz porywy wiatru do 75 km/h. Lokalnie grad.



Źródło: IMGW-PIB

¹ Źródłem prezentowanych danych są informacje zbierane i przetwarzane przez państwową służbę hydrologiczno–meteorologiczną, którymi rozporządza „IMGW– PIB”.

3. Ostrzeżenia dotyczące suszy

W dniu 22 maja 2024 r. (na godz. 11:00) obowiązują **ostrzeżenia dotyczące suszy hydrologicznej**¹.

W kolejnych dniach spodziewane jest dalsze utrzymywanie się przepływów wody poniżej SNQ w następujących obszarach:

- **Mień** – od 22.05.2024 do odwołania.



Źródło: IMGW-PIB

¹ Źródłem prezentowanych danych są informacje zbierane i przetwarzane przez państwową służbę hydrologiczno-meteorologiczną, którymi rozporządza „IMGW-PIB”.

4. Przekroczenia stanów alarmowych i ostrzegawczych

W dniu 22 maja 2024 r. (na godz. 11:00) nie zanotowano przekroczeń stanów ostrzegawczych i alarmowych.

Zanotowano opady o dużej wydajności:

OPADY O DUŻEJ WYDAJNOŚCI NA STACJACH METEOROLOGICZNYCH IMGW-PIB						
Województwo	Wartość maksymalnej sumy dobowej opadu*	Stacja, na której wystąpiła maksymalna suma dobową opadu*	Liczba stacji z sumą opadu powyżej 20 mm	Liczba wszystkich stacji, na których wystąpił opad	Udział procentowy stacji z sumą opadu powyżej 20 mm	Udział procentowy stacji, na których wystąpił opad
	[mm]	-	-	-	[%]	[%]
dolnośląskie	25	OSTROSZOWICE	1	66	1	63
kujawsko-pomorskie	-	-	0	0	0	0
lubelskie	-	-	0	4	0	21
lubuskie	-	-	0	7	0	31
łódzkie	-	-	0	2	0	5
małopolskie	-	-	0	52	0	46
mazowieckie	-	-	0	2	0	10
opolskie	-	-	0	10	0	37
podkarpackie	-	-	0	13	0	19
podlaskie	-	-	0	12	0	33
pomorskie	-	-	0	5	0	15
śląskie	-	-	0	40	0	51
świętokrzyskie	-	-	0	2	0	7
warmińsko-mazurskie	-	-	0	11	0	39
wielkopolskie	-	-	0	9	0	11
zachodniopomorskie	-	-	0	4	0	8

5. Pogotowia i alarmy przeciwpowodziowe.

Brak.

6. Informacja o zagrożeniach.

W związku z prognozowanymi opadami burzowymi możliwe są gwałtowne wzrosty stanów wody, w szczególności na mniejszych ciekach w obszarach górskich i w zlewniach miejskich.

7. Wskazanie działań niezbędnych do podjęcia w ciągu najbliższej doby.

Monitorowanie sytuacji hydrologiczno-meteorologicznej.

8. Aktualna sytuacja hydrologiczna

Dorzecze Wisły

Stany wody w dorzeczu Wisły układają się w strefie wody średniej i niskiej. Stan niski zanotowano na Przemszy, Brynicy, Sole, Wiśloce, Sanie, Wiśloku, Tyśmienicy, Radomce, Pilicy, Omulwi, Nurcu i Wkrze oraz lokalnie na Wiśle, Skawie, Rabie, Dunajcu, Białej Tarnowskiej, Kamiennej, Narwi, Biebrzy, Pisie, Bugu, Liwcu i Bzurze.

Dorzecze Odry

Stany wody w dorzeczu Odry układają się w strefie wody średniej i niskiej. Stan niski obserwowano na Kłodnicy, Małej Panwi, Kwisie, Nysie Łużyckiej, Warcie, Nerze, Drawie i Inie oraz lokalnie na Odrze, Nysie Kłodzkiej, Ślęzie, Bystrzycy, Strzegomce, Kaczawie, Baryczy, Bobrze, Prośnie i Noteci. Stan wysoki zanotowano lokalnie na Bobrze.

Dorzecza rzek Przymorza, Pregoty i Niemna

Stany wody w dorzeczach rzek Przymorza, Pregoty i Niemna układają się w strefie wody średniej i niskiej. Stan niski obserwowano na Redze i Węgorapie oraz lokalnie na Pastęce i Łynie.

Morze Bałtyckie, Zalew Szczeciński i Zalew Wiślany

Poziom wody na stacjach morskich układu się w strefie wody średniej.

Obszar administrowany przez RZGW w Białymstoku

W ciągu ostatniej doby na obszarze administrowanym przez RZGW w Białymstoku odnotowano niewielkie opady atmosferyczne, z czego najwyższe na stacji Zarzeczany rz. Supraśl 11 mm.

W zlewni Narwi i Biebrzy obserwowano stabilizację oraz wahania stanu wody związane ze spływem wód opadowych oraz pracą urządzeń hydrotechnicznych. Największe wahania odnotowano na stacjach:

- Babino rz. Narew + 14 cm,
- Supraśl rz. Supraśl + 13 cm,
- Sokołda rz. Sokołda - 42 cm,
- Fasty rz. Supraśl - 13 cm,

Stany wód utrzymują się w strefie wody średniej i niskiej, punktowo wysokiej.

W zlewniach Łyny i Węgorapy obserwowano stabilizację oraz wahania stanu wody związane ze spływem wód opadowych oraz pracą urządzeń hydrotechnicznych. Największy spadek odnotowano na stacji Mieduniszki rz. Węgorapa 15 cm. Stany wód utrzymują się w strefie wody średniej i niskiej.

W zlewni Niemna obserwowano stabilizację i niewielkie wahania stanu wody związane z pracą urządzeń hydrotechnicznych. Stany wód utrzymują się w strefie wody średniej i niskiej.

Na Wielkich Jeziorach Mazurskich stany wód utrzymują się w strefie wody wysokiej i średniej.

W zlewni Narwi i Biebrzy przewiduje się stabilizację i lokalne wahania spowodowane pracą urządzeń hydrotechnicznych. Stany wód utrzymają się w strefie wody średniej i niskiej, lokalnie wysokiej.

W zlewniach Łyny i Węgorapy przewiduje się stabilizację i lokalne wahania związane z pracą urządzeń hydrotechnicznych. Stany wód utrzymają się w strefie wody średniej i niskiej.

W zlewni Niemna przewiduje się stabilizację i lokalne wahania stanu wody związane z pracą urządzeń hydrotechnicznych. Stany wód utrzymają się w strefie wody średniej i niskiej.

W ciągu najbliższej doby IMGW-PIB prognozuje w dzień zachmurzenie małe i umiarkowane, okresami wzrastające do dużego. Po południu lokalnie przelotne opady deszczu i możliwe słabe burze. Suma opadów w czasie burz do 15 mm. Temperatura maksymalna od 24°C do 26°C. Wiatr umiarkowany, okresami porywisty, wschodni i południowo-wschodni. W nocy zachmurzenie umiarkowane i duże. Miejscami przelotne opady deszczu. Temperatura minimalna od 13°C do 16°C. Wiatr słaby i umiarkowany, wschodni i południowo-wschodni.

Obszar administrowany przez RZGW w Bydgoszczy

W ciągu minionej doby w Regionie Wodnym Noteci odnotowano znikomy opad atmosferyczny.

W zlewni rzeki Noteci stany wody układają się w strefie stanów niskich, średnich i wysokich.

Na Kanale Bydgoskim odnotowano wzrost spadek 4 cm na SW Józefinki, SW Osowa Góra i SW Nakło Wschód, a także 6 cm na SW Czyżkówko.

Na rzece Dolnej Skanalizowanej Noteci od m. Nakło nad Notecią do m. Ujście zarejestrowano wzrost 9 cm w miejscowości Ujście, 6 cm na SW Krostkowo i SW Gromadno i 2 cm na wodowskazie Białośliwie, strefa stanów niskich i średnich.

Poniżej m. Ujście odnotowano wzrost 8 cm na SW Nowe, 4 cm SW Mikołajewo i SW Walkowice, a także spadek 10 cm na SW Lipica, 8 cm na SW Wrzeszczyna, 6 cm na wodowskazie Krzyż i SW Romanowo, 4 cm na SW Pianówka i SW Wieleń.

Na rzece Noteci swobodnie płynącej zarejestrowano spadek 4 cm w miejscowości Santok, strefa stanów niskich.

Na rzece Górnej Skanalizowanej Noteci odnotowano wzrost 2 cm na SW Antoniewo i SW Frydrychowo oraz spadek 4 cm na SW Dębinek Południowy.

W ciągu minionej doby, **na dopływach**, stany rzek układały się w strefie niskich, średnich i wysokich.

W zlewni rzeki Łobżonka odnotowano stabilizację z tendencją wzrostu oraz okresowe wahania do 4 cm, strefa stanów niskich.

W zlewni rzeki Gwdy, na górnym odcinku zarejestrowano wzrost 4 cm z okresowymi wahaniami do 9 cm oraz na dolnym odcinku stabilizację z tendencją spadku z okresowym wahaniami do 5 cm, strefa stanów średnich i wysokich.

W zlewni rzeki Drawy zarejestrowano stabilizację z tendencją spadku, z okresowymi wahaniami do 3 cm, strefa stanów niskich.

W ciągu najbliższej doby dla dolnego odcinka Noteci i jego dopływów prognozowana jest stabilizacja oraz spadki z lokalnymi wzrostami. Na górnym odcinku Noteci prognozowana jest stabilizacja, a także spadki z lokalnymi wzrostami. Stany wody będą układać się w strefie stanów niskich, średnich i wysokich.

W ciągu najbliższej doby IMGW-PIB prognozuje zachmurzenie umiarkowane, duże z lokalnymi przejaśnieniami, przelotne opady deszczu, możliwe burze z opadami gradu, opad podczas burz do 55 mm, temperatura w ciągu dnia wahać się będzie od 24°C na północy do 28°C na zachodzie, temperatura minimalna w nocy spadnie do 13°C, wiatr słaby, umiarkowany, okresowo silny i porywisty, podczas burz silny w porywach do 80 km/h, z kierunków wschodnich, południowych, skręcający na zachodni.

Obszar administrowany przez RZGW w Gdańsku

W ciągu ostatniej doby na obszarze administrowanym przez RZGW w Gdańsku nie odnotowano opadu atmosferycznego powyżej 20 mm.

W wodnym dolnej Wisły przeważają stany średnie;

Na Bałtyku stany średnie;

Na Zalewie Wiślanym strefa stanów średnich;

Na rzekach przymorza stany średnie i niskie;

Na rzekach w zlewni Zalewu Wiślanego stany średnie i niskie;

Wisła: stany średnie i niskie;

W południowo-wschodniej części Regionu Wodnego stany średnie, miejscami wysokie i niskie.

W ciągu najbliższej doby IMGW-PIB prognozuje w dzień zachmurzenie małe i umiarkowane, okresami wzrastające do dużego. Po południu miejscami przelotne opady deszczu. Temperatura maksymalna od 24°C do 27°C, nad morzem około 18°C. Wiatr umiarkowany, okresami dość silny i porywisty, z kierunków wschodnich. W nocy zachmurzenie umiarkowane i duże. Miejscami przelotne opady deszczu. Temperatura minimalna od 13°C do 16°C. Wiatr słaby i umiarkowany, nad morzem okresami dość silny i porywisty, z kierunków wschodnich.

Obszar administrowany przez RZGW w Gliwicach

W ciągu ostatniej doby opady powyżej 20 mm nie zostały odnotowane.

Stany wody w **Regionie Wodnym Małej Wisły** kształtują się w strefie stanów niskich i lokalnie średnich.

Stany wody w **Regionie Wodnym Górnej Odry** kształtują się w strefie stanów niskich i średnich.

Na najbliższą dobę IMGW-PIB prognozuje w dzień na południu województwa zachmurzenie duże, na pozostałym obszarze początkowo umiarkowane, później wzrastające do dużego. Przelotne opady deszczu i burze, także z gradem. Suma opadów miejscami do 55 mm. Temperatura maksymalna od 21°C na południowym zachodzie województwa do 25°C na północnym wschodzie, w rejonach podgórskich od 17°C do 20°C, wysoko w Beskidach od 12°C do 15°C. Wiatr słaby, zmienny, z przewagą kierunków południowych. Wysoko w górach wiatr umiarkowany, chwilami porywisty, z kierunków południowych. W czasie burz wiatr w porywach do 80 km/h. W nocy zachmurzenie duże, jedynie na południu województwa większe przejaśnienia. Przelotne opady deszczu, okresami także burze. Suma opadów miejscami do 25 mm. Temperatura minimalna od 13°C do 16°C, w rejonach podgórskich około 11°C, wysoko w Beskidach od 7°C do 10°C. Wiatr słaby, z kierunków zachodnich. Wysoko w górach wiatr umiarkowany, z kierunków zachodnich. W czasie burz porywy wiatru do 60 km/h.

Obszar administrowany przez RZGW w Krakowie

W ciągu ubiegłej doby w regionie wodnym Górnej-Zachodniej Wisły wystąpiły lokalne opady atmosferyczne, których maksymalne sumy odnotowano w zlewni Górnego Dunajca – na Gubałówce do 11,7 mm, w zlewni Środkowego Dunajca (Łososiny) – stacja Pórzeczki do 6,4 mm, w zlewni Raby w Jasionowie do 11,4 mm, opady te wystąpiły w przeciągu jednej godziny.

W ciągu minionej doby na rzekach i potokach regionu wystąpiły głównie stabilizacje i spadki stanów wód. Wzrosty maksymalnie do 5 cm wystąpiły lokalnie.

Rzeki i potoki w regionie znajdują się w strefie stanów średnich i niskich. W strefie stanów niskich utrzymuje się m.in. zwierciadło Soły, Skawy powyżej ZW Świnna Poręba, Skawinki, Łososiny, Uszwicy, a także Białej oraz Czarnej Staszowskiej w górnym odcinku. Zwierciadło Wisły układa się w strefie stanów średnich i niskich (wodowskazy: Smolice, Czernichów-Prom, Popędzyna, Karsy, Szczucin).

Na najbliższą dobę IMGW PIB prognozuje przelotne opady deszczu i burze, także z gradem. Suma opadów miejscami do 55 mm.

Obszar administrowany przez RZGW w Lublinie

W ciągu ostatniej doby na obszarze administrowanym przez RZGW w Lublinie opad dobowy o sumie powyżej 20 mm nie został zaobserwowany.

W zlewni Bugu po Krzyczew obserwowano spadki, niewielkie wzrosty oraz punktowo stabilizację poziomu wody - w strefie stanów średnich oraz niskich.

W zlewni Bugu poniżej profilu Krzyczew obserwowano niewielkie wzrosty, spadki oraz stabilizację poziomu wody, w strefie wody średniej i niskiej.

Na Bugu po Krzyczew oraz w zlewni Wieprza prognozuje się stabilizację i opadanie poziomu wody - w strefie stanów średnich lub niskich.

W zlewni Bugu poniżej profilu Krzyczew prognozuje stabilizację i opadanie poziomu wody - w strefie wody średniej i niskiej.

Na najbliższą dobę IMGW-PIB prognozuje w dzień zachmurzenie małe i umiarkowane, w drugiej połowie dnia wzrastające do dużego i tam przelotne opady deszczu i burze. Miejscami możliwy grad. Suma opadów podczas burz do 30 mm, ale przy kumulacji opadów może sięgnąć do 50 mm. Temperatura maksymalna od 25°C do 27°C. Wiatr umiarkowany, w porywach do 55 km/h, południowo-wschodni. W trakcie burz porywy do 80 km/h. W nocy zachmurzenie umiarkowane i duże z większymi przejaśnieniami. Miejscami przelotne opady deszczu oraz burze. Suma opadów do 15-20 mm. Temperatura minimalna od 13°C do 16°C. Wiatr słaby i umiarkowany południowo-wschodni. W czasie burz porywy wiatru do 65 km/h.

Obszar administrowany przez RZGW w Poznaniu

W ciągu minionej doby w regionie wodnym Warty praktycznie bez opadów, tylko na zachodzie lokalnie odnotowano poniżej 1 mm.

W regionie wodnym Warty odnotowano przeważnie wahania stanów wody, ze spadkiem albo wzrostem, stany układają się w strefie stanów średnich, niskich, lokalnie w wysokich.

Na Warcie do zbiornika Poraj i dalej do Jeziorska wahania do 5 cm w strefie stanów niskich. Na dopływach tego odcinka Warty kilkucentymetrowe wahania stanów wody ze spadkiem w strefie stanów niskich albo średnich, na Niecieczy w wysokich. Na Warcie poniżej zbiornika Jeziorsko stabilne stany wody w strefie niskich, odnotowano niewielkie wahania, lokalnie ze spadkiem albo wzrostem. Na dopływach większe zmiany – wahania przeważnie ze spadkiem, miejscami wzrostem, zmiany od kilku do około 25 cm w strefach od niskich do wysokich. W zlewni Proсны stany średnie i niskie, z wahaniami lub spadkiem do około 20 cm.

Na pośrednim stanowisku Kanału Ślesińskiego rzędna piętrzenia układu się pomiędzy NPP a MaxPP, a na szczytowym na pomiędzy MinPP a NPP.

Na Warcie do zbiornika Poraj spodziewany jest wzrost stanów wody w strefie stanów niskich. Dalej do zbiornika Jeziorsko stabilnie bądź z wahaniami w strefie niskich. Na dopływach Warty prognozowany na ogół wzrost lub wahania w strefie niskich, średnich. Poniżej zbiornika Jeziorsko na Warcie stany wody w strefie niskich z niewielkim spadkiem albo wahaniami (początkowo do Koła wahania związane z coroczną kontrolą obiektów zbiornika Jeziorsko i sprawdzaniem sprawności urządzeń upustowych jazu), od Poznania do Obornik niewykluczony wzrost. Na dopływach tego odcinka możliwe wahania lub wzrost, zmiany w strefie niskich, średnich, lokalnie wysokich. W zlewni Proсны podobnie, na górnej Prośnie niewykluczone osiągnięcie strefy stanów wysokich. Wzrost stanów wody związany będzie z prognozowanymi opadami.

W ciągu najbliższej doby zachmurzenie duże z większymi przejaśnieniami. Przelotne opady deszczu i burze, podczas burz opad miejscami od 25 do 55 mm. Temperatura minimalna od 14°C, maksymalna do 25°C. Wiatr słaby i umiarkowany, podczas burz porywisty, wschodni i południowo-wschodni.

Obszar administrowany przez RZGW w Rzeszowie

W ciągu ostatniej doby zaobserwowano średnie opady w wysokości poniżej 1 mm na całym obszarze administrowanym przez RZGW w Rzeszowie.

Na obszarze zlewni **Sanu i Wisłoka** stany wód układają się w strefie wody niskiej oraz średniej. W ciągu ostatniej doby na większości stacji wodowskazowych zaobserwowano spadek stanu wody. Największy wzrost stanu wody miał miejsce w przekroju Przemyśl na Sanie (8 cm), Osuchy na Tanwi (4 cm), Tryńcza na Wisłoku (2 cm).

Na obszarze **zlewni Wisłoki i Łęgu** stany wód układają się w strefie wody średniej oraz niskiej. W ciągu ostatniej doby na większości stacji wodowskazowych zaobserwowano spadek stanu wody. Wzrost stanu wody miał miejsce w przekroju Pustków na Wisłoce (2 cm).

Na najbliższą dobę IMGW-PIB prognozuje zachmurzenie początkowo małe, później wzrost zachmurzenia do dużego. Przelotne opady deszczu i burze, także z gradem. Suma opadów miejscami do 55 mm. Temperatura maksymalna od 24°C do 27°C. Wiatr początkowo słaby, z kierunków wschodnich, później umiarkowany, z kierunków południowych. W nocy zachmurzenie całkowite z przejaśnieniami. Przelotne opady deszczu, okresami także burze. Suma opadów miejscami do 25 mm. Temperatura minimalna od 13°C do 15°C. Wiatr słaby, zmienny, z przewagą kierunków południowych. Na najbliższą dobę prognozuje się średnie opady w wysokości 22-27 mm w zlewniach Środkowego Sanu, Sanu-ujęcia Tanwi, Dolnego Sanu, Dolnego Wisłoka, Dolnej Wisłoki oraz 8-15 mm na pozostałym obszarze administrowanym przez RZGW w Rzeszowie.

Obszar administrowany przez RZGW w Szczecinie

Stany wody na wodowskazach **Odry granicznej poniżej ujścia Warty** układają się w strefie stanów średnich (Gozdowice, Widuchowa) oraz w strefie stanów niskich (Kostrzyn nad Odrą, Bielinek).

W **ujściowym odcinku Odry i na Zalewie Szczecińskim** stany wody układają się w strefie stanów średnich.

Na **odcinku wybrzeża morskiego** stany wody układają się w strefie stanów średnich.

Na rz. **Myśli** stany wody układają się w strefie stanów wysokich.

Na rz. **Inie** stany wody w górnym odcinku układają się w strefie stanów średnich, w dolnym odcinku w strefie stanów niskich.

Stany **rzek Przymorza Zachodniego** układają się w strefie stanów niskich i średnich, lokalnie wysokich.

Na rz. **Redze** stany wody w górnym odcinku układają się w strefie stanów średnich, w dolnym odcinku w strefie stanów niskich.

Na rz. **Parsęcie** generalnie stany wody układają się przeważnie w strefie stanów średnich, w dolnym odcinku w strefie stanów niskich.

Na rz. **Radew** stany wody układają się w strefie stanów niskich.

Na rz. **Grabowa** stany wody układają się w strefie stanów niskich.

Na rz. **Wieprzy** stany wody w górnym odcinku rzeki układają się w strefie stanów niskich, w dolnym odcinku w strefie stanów niskich.

Na rz. **Studnicy** stany wody rzeki układają się w strefie stanów wysokich.

Obszar administrowany przez RZGW w Warszawie

W ciągu ostatniej doby na obszarze administrowanym przez RZGW w Warszawie opad dobowy o sumie powyżej 20 mm nie został zaobserwowany.

Obecnie stany wód na obszarze administrowanym przez RZGW w Warszawie układają się w strefie stanów niskich i średnich, lokalnie wysokich.

W ciągu najbliższej doby na **Wiśle** prognozuje się – od stacji: Zawichost do stacji: Wyszogród stabilizację stanu wody w strefie stanów niskich, lokalnie w strefie stanów średnich (stacja: Annopol) i na granicy stref stanów średnich i niskich (stacja: Wychódź); na stacji: Kępa Polska niewielkie spadki stanu wody w strefie stanów niskich; na stacji: Włocławek wahania stanu wody na granicy stref stanów średnich i niskich.

Na dopływach Wisły od Zawichostu do Włocławka przewiduje się wahania stanu wody w strefie stanów niskich i średnich, lokalnie wysokich.

W ciągu najbliższej doby na **Narwi** od Orzyca po ujście prognozuje się stabilizację stanu wody w strefie stanów średnich, lokalnie wahania w strefie stanów średnich (stacja: Orzechowo).

Na dopływach Narwi od Orzyca po ujście przewiduje się wahania stanu wody w strefie stanów niskich i średnich.

W ciągu najbliższej doby na **Bugu od Liwca do ujścia** prognozuje się stabilizację stanu wody w strefie stanów średnich.

W ciągu najbliższej doby IMGW-PIB prognozuje w trakcie dnia na całym obszarze opady deszczu i burze o zróżnicowanym zakresie i intensywności. Tylko w części północnej, środkowej, wschodniej i południowej oraz krańcach południowo-zachodnich możliwy grad. Prognozowana wysokość opadów w czasie burz od 15 mm do 40 mm, lokalnie około 55 mm. Temperatura maksymalna w przedziale od 24°C do 28°C. Wiatr umiarkowany, w porywach do 55 km/h. W trakcie burz porywy do 80 km/h. W nocy na przewarżającym obszarze opady deszczu i burze o zróżnicowanym zakresie i intensywności, natomiast na krańcach północnych tylko deszcz. Na krańcach północno-zachodnich i zachodnich miejscami grad. Prognozowana wysokość opadów w czasie burz do 40 mm. Temperatura minimalna nocą w przedziale od 13°C do 16°C. Wiatr słaby i umiarkowany. W trakcie burz porywy do 75 km/h.

Obszar administrowany przez RZGW we Wrocławiu

W minionej dobie odnotowano opady deszczu, maksymalne w zlewni: Nysy Kołodziej – 25 mm, w pozostałych zlewniach opad nie przekroczył 6 mm.

Stany wód na wodowskazach **środkowej Odry** (poniżej ujścia Nysy Kłodzkiej) układają się w strefie stanów lokalnie niskich, głównie średnich na Odrze skanalizowanej oraz niskich na odcinku swobodnie płynącym.

Stany wód na wodowskazach **dolnej Odry** (powyżej ujścia Warty) układają się w strefie stanów niskich.

Stany wód na pozostałych wodowskazach układają się w strefie stanów niskich i średnich oraz lokalnie wysokich.

Obecnie obserwuje się stabilizację stanów wód na większości wodowskazów. Lokalne wzrosty i spadki spowodowane są głównie pracą urządzeń hydrotechnicznych.

9. Informacja o zbiornikach.

		Zbiorniki retencyjne - ogółem								
		Sytuacja na dzień 22.05.2024 r. na godz. 6 ⁰⁰ (UTC)								
		Zbiorniki rzeka	Odptyw średni [m ³ /s]	Dopływ średni [m ³ /s]	Poj. aktual. [mln m ³]	* Poj. norm. [mln m ³]	* Poj. Przy Max PP [mln m ³]	*Rezerwa pow. wymagana [mln m ³]	Aktualna rez. pow. [mln m ³]	Rezerwa do wykorzyst. %
		1	2	3	4	5	6	7	8	9
							6-5	6-4	8/7*100	
RZGW w Białymstoku	1	Zb. Siemianówka (Narew)	2,53	0,87	57,84	64,80	79,10	14,30	21,26	149
RZGW w Bydgoszczy	2	Jez. Gopło (Noteć)	2,05	0,62	11,04	-	21,66	7,70	10,62	138
	3	Zb. Pakość (Mała Noteć)	0,89	0,77	25,35	36,30	42,58	6,30	17,23	274
RZGW w Gliwicach	4	Zb. Goczałkowice **** (Wisła)	1,20	1,46	92,57	118,07	161,25	43,18	68,68	159
	5	Zb. Wisła-Czarne (Wisła)	0,25	0,17	1,67	2,36	4,04	1,68	2,37	141
	6	Zb. Łąka (Pszczynka)	0,56	0,21	7,57	8,01	11,15	3,14	3,58	114
	7	Zb. Kuźnica Wareżyńska (Przemsza)	0,04	0,00	38,80	39,17	46,28	7,11	7,48	105
	8	Zb. Przeczyce (Przemsza)	0,94	0,36	9,35	17,37	20,29	2,92	10,94	375
	9	Zb. Kozłowa Góra (Brynica)	0,15	0,27	10,13	12,39	15,18	2,79	5,05	181
	10	Zb. Pogoria III (Pogoria)			11,49	11,41	12,03	0,62	0,54	87
	11	Zb. Dzierżno Duże (Kłodnica)	2,00	2,66	60,19	60,14	63,02	2,88	2,83	98
	12	Zb. Pławniowice (Toszecki Potok)			26,36	26,74	29,15	2,41	2,79	116
	13	Zb. Dzierżno Małe (Drama)	0,30	0,44	8,39	9,50	12,30	2,80	3,91	139
	14	Zb. Turawa (Mała Panew)	3,50	3,50	66,57	80,04	92,61	12,57	26,04	207
15	Zb. Rybnicki ** (Ruda)	0,72	0,20	20,48	22,10	23,50	1,40	3,02	215	
RZGW w Krakowie	16	Zb. Czaniec (Soła)	6,20	3,90	1,00	1,30	1,30	0,00	0,00	
	17	Zb. Porąbka (Soła)	3,90	7,40	18,80	22,00	26,50	4,50	7,70	171
	18	Zb. Tresna (Soła) *	7,40	2,00	52,60	53,90	92,70	38,80	40,10	103

RZGW w Lublinie	19	Zb. Świnna Poręba (Skawa)	5,40	0,90	94,60	100,70	160,80	60,10	66,30	110
	20	Zb. Dobczyce (Raba) *	2,20	2,60	89,60	92,70	137,70	45,00	48,10	107
	21	Zb. Chańcza (Czarna)	1,20	1,30	10,10	14,20	23,80	9,60	13,70	143
	22	Zb. Czchów (Dunajec)	44,00	41,00	6,00	7,50	7,50	0,00	1,90	
	23	Zb. Rożnów (Dunajec) *	41,00	47,00	89,90	105,80	155,80	50,00	58,70	117
	24	Zb. Czorsztyn (Dunajec)	23,30	15,00	164,30	176,50	238,60	62,10	74,20	119
	25	Zb. Zesławice (Dłubnia)			0,42	0,42	0,73	0,31	0,31	
RZGW w Lublinie	26	Zb. Nielisz (Wieprz)	4,94	7,34	20,61	20,61	28,47	7,86	7,86	100
RZGW w Poznaniu	27	Zb. Jeziorsko (Warta)	22,00	17,55	142,07	142,80	202,04	59,20	59,97	101
	28	Zb. Poraj (Warta)	1,15	1,15	11,93	12,54	20,34	7,80	8,41	108
RZGW w Rzeszowie	29	Zb. Klimkówka (Ropa)	2,00	0,15	26,47	34,54	41,95	10,00	15,48	155
	30	Zb. Besko (Wisłok)	0,90	0,60	6,32	8,41	13,21	6,28	6,89	110
	31	Zb. Solina ** (San)	13,00	5,00	396,25	472,00	472,04	21,00	75,79	361
RZGW w Warszawie	32	Zb. Brody Iłżeckie (Kamienna)	1,46	1,69	5,52	6,72	7,59	0,88	2,07	236
	33	Zb. Wióry (Świślina)	1,10	0,06	21,09	15,73	34,66	18,93	13,58	72
	34	Zb. Sulejów (Pilica)	15,00	18,80	73,24	75,11	84,33	9,22	11,09	120
	35	Zb. Cieszanowice (Luciąża)	0,73	1,02	4,93	7,34	9,10	1,76	4,17	237
	36	Zb. Miedzna (Wąglanka)	0,23	0,21	2,99	3,40	3,80	0,40	0,81	202
	37	Zb. Domaniów (Radomka)	1,90	0,45	6,15	9,90	14,37	4,47	8,22	184
	38	Zb. Włocławek***** (Wisła)	518,00	526,00	368,59	369,880	453,590			rzędna wody górnej: 57,28 m n.p.m.
39	Zb. Dębe***** (Narew)	182,00	186,00	89,00	89,960	95,980			rzędna wody górnej: 78,99 m n.p.m.	
RZGW we Wrocławiu	40	Topola (Nysa Kłodzka)	8,90	8,90	16,67	16,49	21,68	5,19	5,01	97
	41	Kozielno (Nysa Kłodzka)	8,49	8,90	12,75	12,92	16,30	3,38	3,55	105
	42	Otmuchów (Nysa Kłodzka)	9,0	11,56	14,41	58,39	129,17	70,78	114,76	162
	43	Nysa (Nysa Kłodzka)	19,2	10,22	55,55	65,69	121,70	56,01	66,15	118

44	Mietków (Bystrzyca)	2,00	0,17	48,93	63,02	77,22	14,20	28,29	199
45	Dobromierz (Strzegomka)	0,44	0,16	6,43	10,00	11,35	1,35	4,93	365
46	Słup (Nysa Szalona)	1,07	0,36	23,84	30,98	38,05	7,07	14,21	201
47	Bukówka (Bóbr)	0,37	0,37	10,03	12,77	16,66	3,89	6,63	170
48	Sosnówka (Czerwonka)	0,18	0,01	10,79	10,93	14,84	3,91	4,05	104
49	Pilchowice ** (Bóbr)	4,10	4,10	23,12	33,00	50,00	17,00	26,88	158
50	Złotniki ** (Kwisa)	0,40	0,70	8,30	10,50	12,10	1,60	3,80	238
51	Leśna ** (Kwisa)	0,80	0,40	6,11	8,00	16,80	8,80	10,69	122
52	Lubachów ** (Bystrzyca)	0,40	0,40	4,15	4,93	6,81	1,88	2,65	141

* wartości stałe

** Zbiorniki energetyczne

**** Ujęcie wody pitnej

*****zbiornik przepływowy

" rzędne piętrzenia zbiornika Włocławek (m n.p.m.): Min PP: 56,5, NPP: 57,3 MaxPP: 57,3

" rzędne piętrzenia zbiornika Dębe (m n.p.m.): Min PP: 78,52, NPP: 79,02 MaxPP: 79,22

Obszar administrowany przez RZGW w Białymstoku

Zbiornik Siemianówka pracuje zgodnie z obowiązującymi instrukcjami. Aktualna pojemność powodziowa wynosi 21,26 mln m³. Zbiornik dysponuje rezerwą powodziową na poziomie 148, 67%.

Obszar administrowany przez RZGW w Bydgoszczy

Na zbiorniku Pakość rzędna piętrzenia wynosi 77,89 m n.p.m. (239 cm > Min PP), odpływ ze zbiornika 0,9 m³/s, na zbiorniku Gopło rzędna piętrzenia wynosi 76,88 m n.p.m. (20 cm > NPP, 43 cm < MaxPP), odpływ średni wynosi 2,1 m³/s.

Obszar administrowany przez RZGW w Gdańsku

W Regionie Wodnym Dolnej Wisły brak dużych, sztucznych zbiorników wodnych o istotnym znaczeniu przeciwpowodziowym objętych systemem monitorowania w ramach osłony przeciwpowodziowej kraju. Informacje o zbiorniku we Włocławku, który ma znaczenie dla osłony regionu, podaje RZGW w Warszawie.

Obszar administrowany przez RZGW w Gliwicach

Zgodnie zaleceniami OTKZ zbiorniki Dzierżno Duże i Wisła Czarne posiadają obniżony poziom piętrzenia.

Zbiornik Pogoria III, rzeka Pogoria: posiada 87% rezerwy powodziowej. Na pozostałych zbiornikach będących w administracji RZGW w Gliwicach rezerwa powodziowa jest w pełni zachowana.

Sytuacja w dorzeczu Górnej Odry po stronie czeskiej:

Zbiornik VD Kružberk , rzeka Moravice posiada 95,63% rezerwy powodziowej.

Zbiornik VD Morávka, rzeka Morávka posiada 92,7% rezerwy powodziowej.

Pozostałe zbiorniki pracują w zakresie pojemności użytkowych i posiadają pełne rezerwy powodziowe (100%).

Źródło informacji - portal Povodí Odry, stan na 22.05.2024 r., godz. 10:00 CEST.

Obszar administrowany przez RZGW w Krakowie

Sytuacja na zbiornikach jest stabilna i na bieżąco monitorowana. Zbiorniki posiadają rezerwy powodziowe większe niż wymagane w instrukcjach gospodarowania wodą.

Obszar administrowany przez RZGW w Lublinie

Zbiornik Nielisz dysponuje rezerwą powodziową 100,05%. Aktualna pojemność powodziowa wynosi 7,86 mln m³. Dopływ śr. do zbiornika przeciwpowodziowego Nielisz wynosi 7,34 m³/s. Odpływ śr. ze zbiornika przeciwpowodziowego Nielisz wynosi 4,94 m³/s.

Obszar administrowany przez RZGW w Poznaniu

Zbiornik Jeziorsko i zbiornik Poraj posiadają pełną rezerwę powodziową.

Na zbiorniku Jeziorsko rzędna piętrzenia wynosi 119,98 m n.p.m. (od wczoraj -1 cm, 2 cm < NPP), średni dopływ do zbiornika wynosi 17,55 m³/s przy odpływie średnim z ostatniej doby 22,00 m³/s. Zbiornik dysponuje rezerwą 60,60 mln m³, z możliwością powiększenia o dalsze 20,5 mln m³ pojemności forsowanej. Na zbiorniku Poraj rzędna piętrzenia wynosi 275,33 m n.p.m. (od wczoraj bez zmian, 17 cm poniżej NPP), średni dopływ do zbiornika wynosi 1,15 m³/s przy odpływie średnim z ostatniej doby 1,15 m³/s. Zbiornik dysponuje rezerwą 8,4 mln m³, z możliwością powiększenia o dalsze 4,1 mln m³ pojemności forsowanej.

Obszar administrowany przez RZGW w Rzeszowie

Wszystkie zbiorniki administrowane przez RZGW w Rzeszowie posiadają pełne rezerwy powodziowe.

Na zbiorniku Klimkówka rzędna piętrzenia wynosi 392,86 m n.p.m., średni dopływ do zbiornika wynosi 0,15 m³/s przy odpływie średnim z ostatniej doby 2,0 m³/s. Zbiornik dysponuje rezerwą 15,5 mln m³. Na zbiorniku Besko rzędna piętrzenia wynosi 329,96 m n.p.m., średni dopływ do zbiornika wynosi 0,6 m³/s przy odpływie średnim z ostatniej doby 0,9 m³/s. Zbiornik dysponuje rezerwą 6,9 mln m³. Na zbiorniku Solina rzędna piętrzenia wynosi 415,22 m n.p.m., dopływ do zbiornika wynosi 5,0 m³/s przy odpływie średnim z ostatniej doby 13,0 m³/s. Zbiornik dysponuje rezerwą 75,8 mln m³.

Obszar administrowany przez RZGW w Warszawie

Zbiornik wodny Wióry na Świślinie posiada 72% rezerwy powodziowej. Pozostałe zbiorniki mają rezerwy powodziowe większe od wymaganych.

Na Zbiorniku Włocławek dopływ średni dobowy na godz. 6:00 UTC wynosił około 525 m³/s i był równoważony odpływem. Rzędna wody dolnej śluzy: 43,05 m n.p.m.

Na Zbiorniku Dębe dopływ średni dobowy na godz. 6:00 UTC wynosił około 185 m³/s i był równoważony odpływem.

Na Zbiorniku Wodnym Sulejów rzędna wody górnej na godz. 6:00 UTC wynosiła 166,50 m n.p.m.

Obszar administrowany przez RZGW we Wrocławiu

Wszystkie zbiorniki posiadają wolne pojemności powodziowe i dodatkowe z wyjątkiem zbiornika Topola (97%), który zgromadził nadmiar dopływającej wody i piętrzy nieznacznie w zakresie pojemności powodziowej. Dopływy do zbiorników kształtują się głównie w strefie stanów średnich i lokalnie niskich. Urządzenia upustowe są drożne, urządzenia manewrowe są sprawne. Suche zbiorniki przeciwpowodziowe nie piętrzą wody. Poldery przeciwpowodziowe nie piętrzą wody. Wszystkie zbiorniki pracują zgodnie z instrukcjami gospodarowania wodą. Poziom piętrzenia na zbiorniku Otmuchów został obniżony poniżej poziomu piętrzenia zapasu zastrzeżonego ze względu na remont skarpy odwodnej zbiornika. Na zbiornikach Pilchowice, Leśna i Złotniki od dnia 16 maja nastąpiła zmiana NPP z zimowego na letni.

10. Informacja o żeglowności rzek i stanie urządzeń hydrotechnicznych.

RZGW w Białymstoku

Nowe: Wydano *Komunikat Nawigacyjny nr 5/2024r.* w sprawie awarii mostu obrotowego na Kanale Łuczańskim w Giżycku, most w związku z powyższym jest nieczynny dla ruchu wodnego do odwołania. Przedmiotowy most znajduje się w **km. 62+270 szlaku głównego Pisz – Węgorzewo**

Z dniem 6 maja 2024 r. otwarto dla żeglugi drogę wodną rzeki Pisy oraz System Wielkich Jezior Mazurskich – szczegółowe informacje zawarto w *Komunikacie Nawigacyjnym nr. 4/2024r.*

Z dniem 26 kwietnia 2024r. otwiera się dla żeglugi drogę wodną **Kanał Augustowski** – szczegółowe informacje zawarto w Komunikacie Nawigacyjnym nr. 3/2024r.

Z dniem 26 kwietnia 2024r. otwiera się dla żeglugi drogę wodną **rzeki Narew** – szczegółowe informacje zawarto w Komunikacie Nawigacyjnym nr. 2/2024r.

Wydano *Komunikat Nawigacyjny nr 1/2024* informujący o pracach modernizacyjnych na śluzie Przewięź (km 43+500 drogi wodnej Kanału Augustowskiego)

Komunikaty nawigacyjne dostępne są pod adresem: <https://www.gov.pl/wody-polskie-bialystok>

RZGW w Bydgoszczy

Nowe: Informujemy, że od 21 maja 2024 r. do odwołania, **na Śluzie nr 10 Gromadno położonej w km 53+400 na rzece Noteci dolnej**, na połączeniu wodnym Wisła - Odra, w związku z awarią mechanizmu otwierania i zamykania wrót dolnych, lewych i koniecznością przeprowadzenia prac naprawczych **występuje ograniczenie szerokości wejścia do komory śluzowej do 4,50 m.** Szczegóły w [Komunikacie Nawigacyjnym nr 9/2024 z 21.05.2024 r.](#)

Zgodnie z zezwoleniem wydanym przez Dyrektora Urzędu Żeglugi Śródlądowej w Bydgoszczy

z 20 maja 2024 r., znak By.426.17.2024, przeprowadzona zostanie impreza na wodzie w formie regat wioślarskich pn.: „Mistrzostwa Europy Juniorów w Wioślarstwie / European Rowing Under 19 Championships 2024”.

Regaty wioślarskie odbędą się w dniach:

- 30 maja 2024 r., w godz. od 8.30 do 19.30 (plan. otwarcie szlaku w godz. od 10.30 do 11.00),
- 31 maja 2024 r., w godz. od 8.00 do 18.00 (plan. otwarcie szlaku w godz. od 12.00 do 13.00),
- 1 czerwca 2024 r., w godz. od 7.00 do 19.00 (plan. otwarcie szlaku ustali organizator na znaku C.4),
- 2 czerwca 2024 r., w godz. od 7.00 do 16.00 (plan. otwarcie szlaku ustali organizator na znaku C.4),

Szczegóły w [Komunikacie Nawigacyjnym 8/2024 z 20.05.2024 r.](#)

Informujemy, że z dniem 24 kwietnia 2024 r. otwiera się dla żeglugi administrowane śródlądowe drogi wodne na połączeniu wodnym Wisła – Odra oraz na połączeniu wodnym rzeka Warta – Kanał Bydgoski,

na odcinkach wskazanych poniżej:

I. na połączeniu wodnym Wisła – Odra

- Kanał Bydgoski w km drogi wodnej od 014+800 do 038+900
- Noteć dolna w km drogi wodnej od 038+900 do 176+200
- Noteć dolna w km drogi wodnej od 176+200 do 226+100

II. na połączeniu wodnym Warta – Kanał Bydgoski

- Kanał Ślesiński w km drogi wodnej od 026+460 do 032+000
- Jezioro Gopło w km drogi wodnej od 032+000 do 059+500
- Noteć górna w km drogi wodnej od 059+500 do 121+600
- Kanał Górnonotecki w km drogi wodnej od 121+600 do 146+600

[Szczegóły w Komunikacie Nawigacyjnym nr 4/2024 z 23.04.2024 r.](#)

Informujemy, że od 19 kwietnia 2024 r. do odwołania, pozostaje wyłączona z eksploatacji Śluza nr 5 Prądy położona w km 20+000 na Kanale Bydgoskim, na połączeniu wodnym Wisła-Odra, w związku z awarią konstrukcji ściany komory śluzy i koniecznością przeprowadzenia doraźnego zabezpieczenia ww. obiektu. Szczegóły w [Komunikacie nawigacyjnym nr 3/2024 z 19.04.2024 r.](#)

Komunikaty nawigacyjne (o przeprowadzanych pracach, awariach, planowanych zamknięciach szlaku, imprezach na wodzie itp.), **bieżące informacje dot. warunków nawigacyjnych** oraz **kompleksowa informacja o żeglowności** znajdują się na stronie internetowej PGW Wody Polskie RZGW w Bydgoszczy w zakładce Komunikaty nawigacyjne, pod adresem: <http://bydgoszcz.wody.gov.pl/komunikaty-nawigacyjne>

RZGW w Gdańsku

Ze względu na naprawę uszczelnienia kłapy głowy górnej śluzy **Czersko Polskie**, zostaje ona zamknięta w dniach **od 11.04.2024 do 12.05.2024**.

Od dnia **27.04.2024** otwarte są wszystkie drogi wodne w Regionie Wodnym Dolnej Wisły.

Informacje szczegółowe, godziny otwarcia śluz i pochylni oraz warunki żeglugi znajdują się w komunikatach nawigacyjnych oraz w codziennej informacji żeglugowej, które publikujemy na naszej stronie internetowej:

[Komunikaty nawigacyjne - Regionalny Zarząd Gospodarki Wodnej w Gdańsku - Portal Gov.pl \(www.gov.pl\)](#)

RZGW w Gliwicach

KANAŁ GLIWICKI:

Informujemy, że z uwagi na treść punktu 1 działań interwencyjnych zawartych w Załączniku nr 2 do Protokołu z posiedzenia Zespołu Zarządzania Kryzysowego Ministra Klimatu i Środowiska z dnia 14 maja 2024 r., od godziny 6:00 dnia 16.05.2024 r. ograniczone zostają śluzowania jednostek pływających na Śluzie Dzierżno w km 30+890 Kanału Gliwickiego. Szczegóły w [Komunikacie Nawigacyjnym nr 9/2024](#).

Ograniczone zostają godziny śluzowań na Śluzie Łabędy w km 38+510 oraz na Śluzie Dzierżno w km 30+890 Kanału Gliwickiego. Śluzowania z sekcji VI na sekcję V oraz z sekcji V na sekcję IV realizowane będą w godzinach: 8:00, 10:00, 12:00, 14:00, 16:00, 18:00 i 20:00. Śluzowania z sekcji IV na sekcję V oraz z sekcji V na VI realizowane będą w godzinach: 7:00, 9:00, 11:00, 13:00, 15:00, 17:00, 19:00 i 21:00.

Od dnia 25.03.2024 r. od godz. 06:00 otwiera dla żeglugi Kanał Gliwicki w km 0+000 – 39+400 oraz Kanał Kędzierzyński w km 0+000 – 5+600.

ODRA

Nowe: Ze względu na awarię, w dniu 21.05.2024 r. od godziny 11:00 zostaje zamknięta dla żeglugi śluza pociągowa Kąty znajdująca się w **km 137+540 rzeki Odry**.

Od dnia 23.02.2024 r. od godz. 12:00 otwiera dla żeglugi Odrzańską Drogę Wodną (ODW) w km 51+000 (miasto Racibórz) – 95+540 (OH Koźle).

Szlak żeglugowy otwarty z następującymi ograniczeniami:

1. Rzeka Odra w km 51+000 – 88+000:

- Przy stanie wodowskazowym na posterunku Racibórz Miedonia poniżej 180 cm szlak żeglugowy zamknięty dla żeglugi;
- Przy stanie wodowskazowym na posterunku Racibórz Miedonia w zakresie 180 – 210 cm szlak żeglugowy otwarty z ograniczeniami. Możliwa żegluga jednostek o zanurzeniu do 50 cm;
- Przy stanie wodowskazowym na posterunku Racibórz-Miedonia w zakresie 210 - 400 cm szlak żeglugowy otwarty (parametry drogi wodnej dla klasy Ia).

Utrudnienia na szlaku – mogą występować lokalne utrudnienia w postaci zalegających w korycie rzeki konarów drzew i gałęzi. W związku z powyższym prosimy o zachowanie szczególnej ostrożności w trakcie rejsu.

2. Rzeka Odra w km 88+000 – 95+540 – głębokość tranzytowa 80 cm.

Z uwagi na prowadzone prace remontowe, do końca października 2024 r., zamknięta pozostanie śluza pociągowa Zawada w km 174+850 Odrzańskiej Drogi Wodnej. W związku z powyższym, po otwarciu szlaku żeglugowego, śluzowania odbywać się będą wyłącznie małą komorą o długości 55 m oraz szerokości 9,6m.

Od dnia 15.03.2024 r. od godz. 06:00 otwiera dla żeglugi Odrzańską Drogę Wodną (ODW) w km 95+540 (OH Koźle) – 181+300 (OH Ujście Nysy – granica RZGW w Gliwicach).

Szlak żeglugowy otwarty z następującymi ograniczeniami:

- Rzeka Odra w km 95+540 – 98+600 – głębokość tranzytowa 120 cm.
- Rzeka Odra w km 98+600 – 181+300 – głębokość tranzytowa 140 cm.

W związku z prowadzonymi pracami remontowymi śluzy pociągowej Stopnia Wodnego Zawada w km 174+850 ODW, przejście jednostek przez ten obiekt hydrotechniczny możliwe będzie wyłącznie małą komorą o długości 55 m oraz szerokości 9,6 m. Szczegóły w komunikacie nawigacyjnym nr 2/2024 z dnia 16.02.2024 r.

Komunikaty nawigacyjne dostępne są pod adresem: <https://gliwice.wody.gov.pl/komunikaty-nawigacyjne>.

RZGW w Krakowie

Nowe: Zgodnie z treścią komunikatu nawigacyjnego nr 18/2024 z dnia 17.05.2024, w związku z przedłużającymi się pracami związanymi z wymianą szafy sterowniczej śluza w Borku Szlacheckim będzie zamknięta dla ruchu żeglugowego od 19 maja 2024 r. do odwołania.

Zgodnie z treścią komunikatu nawigacyjnego nr 14/2024 z dnia 03.04.2024 w związku z organizacją spektaklu plenerowego Wielka Parada Smoków w dniu 08.06.2024 r. w godz. 20:00 – 23:30 szlak żeglugowy zostanie wyłączony z ruchu na odcinku w km 76+450 (Most Dębnicki) do 77+190 (Most Grunwaldzki).

Zgodnie z treścią [komunikatu nawigacyjnego nr 8/2024 z dnia 16.02.2024 r.](#) w związku z ustąpieniem zjawisk lodowych, od dnia 16 lutego 2024 r. śluzy na drodze wodnej Górnej Wisły, przy stopniach wodnych ZOH łączany (śluza Borek Szlachecki), Kościuszko i Dąbie zostają otwarte dla żeglugi. Ze względu na występujące awarie i prowadzone prace remontowe śluzy przy stopniach wodnych Dwory, Smolice i Przewóz pozostają zamknięte dla żeglugi do odwołania

Zgodnie z treścią [komunikatu nawigacyjnego nr 21/2023](#) z dnia 26.06.2023 r., w związku z rozpoczęciem prac remontowych lewego przęsła bramy przeciwpowodziowej bramy przeciwpowodziowej na Kanale łączany-Skawina, od dnia 27 czerwca 2023 r. do odwołania lewe przęsło będzie zamknięte dla żeglugi, a żegluga będzie odbywać się prawym przęsłem.

Zgodnie z treścią [komunikatu nawigacyjnego nr 16/2022](#), z dnia 08.07.2022 r. informujemy, że w związku z prowadzonymi pracami remontowymi kierownicy w awanporcie dolnym **stopnia wodnego Kościuszko**, z uwagi na bezpieczeństwo użytkowników drogi wodnej, **od dnia 08 lipca 2022 r. do odwołania zawieszają się śluzowanie w porze nocnej.**

Zgodnie z treścią [komunikatu nawigacyjnego nr 13/2022](#), z dnia 15.06.2022 r. informujemy, że od dnia **14.06.2022 r. szlak żeglugowy na rzece Wiśle od km 61+200 (Tynec) do km 79+150 jest oznakowany** zgodnie z §5.02

Rozporządzenia Ministra Infrastruktury z dnia 28 kwietnia 2003 r. w sprawie przepisów żeglugowych na śródlądowych drogach wodnych (Dz.U z 2003 r. nr 212 poz. 2027) i odpowiada wymogom regulującym zasady uprawiania żeglugi w porze nocnej. Z żeglugi nocnej tymczasowo wyłączony jest odcinek od km 79+150 do km 80870 (stopień wodny Dąbie) z uwagi na modernizację linii kolejowej, w tym mostu kolejowego przez rzekę Wisłę.

Zgodnie z treścią [komunikatu nawigacyjnego nr 8/2022](#), od dnia 17.05.2022 r. **mogą nastąpić utrudnienia w żegludze, z uwagi na okresowe uruchamianie progu piętrzącego Elektrowni w Połańcu**, zlokalizowanego w km 223+650 rzeki Wisły.

Zgodnie z treścią [komunikatu nawigacyjnego nr 5/2022](#) w związku z prowadzonymi pracami remontowymi na **stopniu wodnym Kościuszko**, od dnia 09 maja 2022 r. do odwołania, w robocze dni tygodnia: od poniedziałku do

czwartku w godzinach 7.00 do 18.00 oraz w piątek w godzinach 7.00 do 15.00 **wprowadza się następujące godziny służowań:** w górę rzeki : 8.00, 11.15, 14.00, 16.00, 18.00 w dół rzeki : 9.30, 13.00, 15.30, 17.30

Szlak żeglowny na odcinku od km 0+600 do 92+600 Wisły otwarty dla żeglugi przy ograniczeniu jego parametrów wskazanych w załącznikach [utrudnienia 1](#), [utrudnienia 2](#), [utrudnienia 3](#). W km 79+000 do km 80+900 mogą wystąpić dodatkowe utrudnienia w żegludze w związku z realizacją prac pn. „Prace na linii kolejowej E30 na odcinku Kraków Główny Towarowy – Rudzice wraz z dobudową torów linii aglomeracyjnej”. Na czas prowadzenia prac szlak żeglowny oznakowany został dodatkowymi znakami żeglugowymi, a odcinek drogi wodnej od km 79+100 do km 80+900 (Stopień Wodny Dąbie) zostanie wyłączony z uprawiania żeglugi nocnej i oznakowany sygnalizacją świetlną. Od km 92+600 do km 295+200 - odcinek otwarty dla żeglugi. Wymagana głębokość tranzytowa wynosząca 1,6 m lokalnie nie jest zachowana. Szczegóły znajdują się w załączniku [utrudnienia 4](#), [utrudnienia 5](#), [utrudnienia 6](#).

Komunikaty nawigacyjne dostępne są pod adresem: <http://krakow.wody.gov.pl/komunikaty-nawigacyjne>

RZGW w Lublinie

Oznakowanie szlaku żeglownego zostało wystawione na następującym odcinku drogi wodnej:

- rzeka Bug od km 42+200 do 224+200

W związku z powyższym wyżej wymieniony odcinek drogi wodnej jest od dnia 26 kwietnia otwarty - szczegółowe informacje zawarto w Komunikacie Nawigacyjnym nr 1/2024 r.

Komunikaty nawigacyjne dostępne są pod adresem: <http://lublin.wody.gov.pl/komunikaty-nawigacyjne>

RZGW w Poznaniu

Na obszarze administrowanym przez w Poznaniu otwarte dla żeglugi są wszystkie drogi wodne, tj.:

- rzeka Warta w km 0+000 – 406+600 (Komunikat nawigacyjny nr [6/2024](#), [8/2024](#), [10/2024](#), [11/2024](#));
- Kanał Ślesiński w km 0+000 – 26+460 ([Komunikat nawigacyjny nr 7/2024](#)), z wyjątkiem km 8+400 – 10+950 w dniu 18 maja (komunikat 15/2024).

RZGW w Szczecinie

Nowe: Informujemy o **ugrzęźnięciu statku w km 638,5 rzeki Odry**. Obszar jest oznaczony zgodnie z obowiązującymi przepisami żeglugowymi. Zalecamy zachowanie szczególnej ostrożności. Szczegóły w komunikacie nawigacyjnym nr [10/2024](#).

Aktualizacja: Informujemy, że **dopuszczona jest żegluga w porze nocnej na następujących odcinkach w administracji RZGW w Szczecinie, za wyjątkiem:**

- profilu mostowego w km 580,0 (most autostrada A-2 – Świecko),
- profilu mostowego w km 584,2 (most drogowy Słubice – Frankfurt nad Odrą),
- profilu mostowego w km 615,1 (most kolejowy).

O otwarciu powyższych odcinków RZGW Szczecin poinformuje oddzielnym komunikatem nawigacyjnym. Szczegóły w komunikatach nawigacyjnych nr [07/2024](#), nr [08/2024](#), oraz nr [09/2024](#).

Informujemy, że w km 26,3 rz. Odry Zachodniej na prawym brzegu znajdują się zatopiony wrak jachtu (rejon m. Siadło Dolne). Wrak oznaczony jest za pomocą żółtej pławy nawigacyjnej. Prosimy zachować szczególną ostrożność.

Informujemy, że od dnia 04 kwietnia 2024 r. otwiera się żeglugę w porze dziennej na kanale Gartz-Marvice oraz na jeziorze Dąbie (wraz z bocznymi odgałęzieniami). Szczegóły w komunikacie nawigacyjnym nr [06/2024](#).

Informujemy o przywróceniu oznakowania pływającego w km 703,6 – 705,2 rzeki Odry. Szczegóły w komunikacie nawigacyjnym nr [03/2024](#). Jednocześnie komunikat nawigacyjny nr 02/2024 przestaje obowiązywać.

Informujemy, że od dnia 05.01.2024 r. do dnia 31.01.2024 r. w związku z wysokimi stanami wód na rzece Odrze śluza Hohensaaten Zachód będzie zamknięta dla żeglugi.

Informujemy, że od dnia 14.12.2023 r. oznakowanie nawigacyjne na wszystkich drogach wodnych w administracji RZGW w Szczecinie zostało zredukowane i nie spełnia wymagań dotyczących możliwości uprawiania żeglugi w porze nocnej. Szczegóły w komunikatach nawigacyjnych nr [36/2023](#) oraz nr [37/2023](#).

Informujemy, że z związku z usuwaniem materiałów niebezpiecznych na skońnicy Schwedt na odcinku w km 0,5 – 3,4 w terminie od 20.10.2022 r. do 31.12.2026 r. dochodzić będzie do utrudnień w ruchu żeglugowym. Na czas prowadzenia prac zabezpieczona jest możliwość przejazdu przez skońnicę Schwedt. Prosimy zwracać szczególną uwagę na wystawione oznakowanie nawigacyjne.

Informujemy, że z powodu prac przy filarze mostu kolejowego w Kostrzynie nad Odrą km 615,10 rzeki Odry w terminie od 07.02.2023 r. do odwołania dochodzić będzie do utrudnień w ruchu żeglugowym. Szlak zostanie oznakowany zgodnie z obowiązującymi przepisami żeglugowymi. Prosimy o zachowanie szczególnej ostrożności przechodząc wskazanym rejonem.

Informujemy o wystawieniu tymczasowego oznakowania nawigacyjnego na moście kolejowym w km 733,7 rzeki Regalicy. Docelowo prześwit pionowy nad zwierciadłem wody będzie wynosił 6,20 m do WWŻ.

Informujemy, że w **km 615,11 rzeki Odry** w terminie **od 09.11.2022 r. do odwołania** odbywać się będą **prace nurkowe**. Możliwe utrudnienia w ruchu żeglugowym. Szlak zostanie oznakowany zgodnie z obowiązującymi przepisami żeglugowymi. Prosimy o zachowanie szczególnej ostrożności przechodząc wskazanym rejonem.

W związku z rozpoczęciem prac modernizacyjnych zabudowy hydrotechnicznej (ostrogi) na rzece Odrze w **km 581,0 – 585,7, 604,0 – 605,0, 612,7 – 614,8, 645,5 – 663,0** do odwołania zostanie wystawione tymczasowe oznakowanie nawigacyjne. Przechodząc wskazanym rejonem prosimy o zachowanie szczególnej ostrożności. [Szczegóły w komunikatach 07/2022, 08/2022.](#)

W dniach **01.08.2022 - 30.09.2024** z powodu prac budowlanych związanych z przeciwpowodziową ścianką mobilną **we Frankfurcie nad Odrą w km 582,7 – 585,9** dochodzić będzie do utrudnień w ruchu żeglugowym. Komunikaty nawigacyjne dostępne są pod adresem: <https://szczecin.wody.gov.pl/komunikaty-nawigacyjne>.

RZGW w Warszawie

Na odcinku drogi wodnej Wisły w km 510+000 – 515+000, to znaczy od rejonu mostu Łazienkowskiego do rejonu mostu Gdańskiego w Warszawie, obowiązuje ograniczenie prędkości do 12km/h i zakaz wytwarzania fal.

W związku z powyższym osoby korzystające z drogi wodnej Wisły w Warszawie proszone są o zastosowanie się do powyżej zapisanych zakazów i ograniczeń.

Ewentualnie zapoznać się z wiadomościami publikowanymi na stronie internetowej: <https://www.gov.pl/web/wody-polskie-warszawa/komunikaty-nawigacyjne/>

Oznakowanie nawigacyjne zostało wystawione na drodze wodnej Wisły w km 295+200 – 431+900, to znaczy od ujścia Sanny do ujścia Radomki. W związku z powyższym **droga wodna Wisły od ujścia Sanny do ujścia Radomki jest otwarta od dnia 7 maja 2024 r.** Głębokość tranzytowa na poniżej opisanych odcinkach w dniu 7 maja 2024 r. wynosi: w km 295+200 – 324+200 jest równa 84 cm – przy stanie wody na wodowskaziu Annapol równym 237 cm, w km 324+200 – 341+000 jest równa 151 cm – przy stanie wody na wodowskaziu Annapol równym 237 cm, w km 341+000 – 362+600 jest równa 75 cm – przy stanie wody na wodowskaziu Puławy Azoty równym 170 cm, w km 362+600 – 391+800 jest równa 49 cm – przy stanie wody na wodowskaziu Puławy Azoty równym 170 cm, w km 391+800 – 404+800 jest równa 97 cm – przy stanie wody na wodowskaziu Dęblin równym 187 cm, w km 404+800 – 425+950 jest równa 78 cm – przy stanie wody na wodowskaziu Dęblin równym 187 cm, w km 425+950 – 431+900 jest równa 108 cm – przy stanie wody na wodowskaziu Dęblin równym 187 cm. Aktualne stany wody dostępne są pod adresem: <https://hydro.imgw.pl/>. Ewentualnie zapoznać się z wiadomościami publikowanymi na stronie internetowej: <https://www.gov.pl/web/wody-polskie-warszawa/komunikaty-nawigacyjne/>.

Oznakowanie nawigacyjne zostało wystawione na drodze wodnej Bugu w km 0+000 – 18+000 to znaczy od ujścia Bugu do Narwi do rejonu miejscowości Somianka. W związku z powyższym droga wodna Bugu od ujścia Bugu do Narwi do rejonu miejscowości Somianka jest otwarta od dnia 6 maja 2024 r. Głębokość tranzytowa na omawianym odcinku w dniu 6 maja 2024 r. jest równa 81 cm – przy stanie wody na wodowskaziu Wyszaków równym 284 cm.

Aktualne stany wody dostępne są pod adresem: <https://hydro.imgw.pl/>. Ewentualnie zapoznać się z wiadomościami publikowanymi na stronie internetowej: <https://www.gov.pl/web/wody-polskie-warszawa/komunikaty-nawigacyjne/>

W związku z zajęciami z ratownictwa wodnego, z planowanym przepłynięciem wpław rzeki Wisły z Bulwaru Karskiego położonego na lewym brzegu rzeki Wisły na Praską Plażę Miejską, położoną na prawym brzegu rzeki Wisły, droga wodna na odcinku w km 514+000 – 514+500, to znaczy na wysokości Zamku Królewskiego w Warszawie, będzie w dniu 18 maja 2024 r. w godzinach 8⁰⁰ – 9⁰⁰ zamknięta. W związku z powyższym osoby korzystające z drogi wodnej Wisły w Warszawie proszone są o nieprzeływanie przez omawiany rejon w wyżej wymienionych godzinach. Ewentualnie zapoznać się z wiadomościami publikowanymi na stronie internetowej: <https://www.gov.pl/web/wody-polskie-warszawa/komunikaty-nawigacyjne/>

Oznakowanie nawigacyjne zostało wystawione na drodze wodnej Wisły w km 551+000 – 620+000, to znaczy od ujścia Narwi do rejonu Kępy Ośnickiej. W związku z powyższym droga wodna Wisły od ujścia Narwi do od rejonu Kępy Ośnickiej jest otwarta od dnia 30 kwietnia 2024 r.

Głębokość tranzytowa na poniżej opisanych odcinkach w dniu 30 kwietnia 2024 r. wynosi:

- w km 551+000 – 590+000 jest równa 95 cm – przy stanie wody na wodowskazie Wyszogród równym 373 cm,
- w km 590+000 – 610+000 jest równa 166 cm – przy stanie wody na wodowskazie Kępa Polska równym 305 cm,
- w km 610+000 – 620+000 jest równa 191 cm – przy stanie wody na wodowskazie Kępa Polska równym 305 cm.

Aktualne stany wody dostępne są pod adresem: <https://hydro.imgw.pl/>. Ewentualnie zapoznać się z wiadomościami publikowanymi na stronie internetowej: <https://www.gov.pl/web/wody-polskie-warszawa/komunikaty-nawigacyjne/>

Oznakowanie nawigacyjne zostało wystawione na drodze wodnej Bugu w km 18+000 – 42+200, to znaczy od rejonu miejscowości Somianka do ujścia Liwca.

W związku z powyższym droga wodna Bugu od rejonu miejscowości Somianka do ujścia Liwca jest otwarta od dnia 30 kwietnia 2024 r.

Głębokość tranzytowa na omawianym odcinku jest w dniu 30 kwietnia 2024 r. równa 129 cm – przy stanie wody na wodowskazie Wyszków równym 307 cm.

Aktualne stany wody dostępne są pod adresem: <https://hydro.imgw.pl/>.

Ewentualnie zapoznać się z wiadomościami publikowanymi na stronie internetowej: <https://www.gov.pl/web/wody-polskie-warszawa/komunikaty-nawigacyjne/>

Oznakowanie nawigacyjne zostało wystawione na drodze wodnej Narwi w km 21+600 – 83+500, to znaczy od Stopnia Wodnego Dębe do ujścia Orzyca.

W związku z powyższym droga wodna Narwi na odcinku od Stopnia Wodnego Dębe do ujścia Orzyca jest otwarta od dnia 30 kwietnia 2024 r. Głębokość tranzytowa na poniżej opisanych odcinkach w dniu 30 kwietnia 2024 r. wynosi:

- w km 21+600 – 38+000 jest równa 188 cm – przy rzędnej wody górnej na Stopniu Wodnym Dębe równej 79,00 m n.p.m.
- w km 38+000 - 62+800 jest równa 100 cm – przy stanie wody na wodowskazie Zambski Kościelne równym 254 cm,
- w km 62+800 - 83+500 jest równa 140 cm – przy stanie wody na wodowskazie Zambski Kościelne równym 254 cm.

Aktualne stany wody i rzędnej wody górnej na Stopniu Wodnym Dębe (aktualizowanej raz na dobę) dostępne są pod adresem: <https://hydro.imgw.pl/>.

Ewentualnie zapoznać się z wiadomościami publikowanymi na stronie internetowej: <https://www.gov.pl/web/wody-polskie-warszawa/komunikaty-nawigacyjne/>

Oznakowanie nawigacyjne zostało wystawione na drodze wodnej Wisły w km 456+700 – 494+100, to znaczy od ujścia Pilicy do ujścia Jeziorki.

W związku z powyższym droga wodna Wisły w km 456+700 – 494+100 jest od dnia 30 kwietnia 2024 r. otwarta.

Głębokość tranzytowa na opisanym odcinku w dniu 30 kwietnia 2024 r. jest równa 125 cm – przy stanie wody na wodowskazie Gusin równym 111 cm.

Aktualne stany wody dostępne są pod adresem: <https://hydro.imgw.pl/>.

W celu uzyskania dodatkowych informacji o warunkach żeglugowych dla przedmiotowego odcinka Wisły należy kontaktować się w dni robocze w godz. 7.00-15.00 z Zespołem Wsparcia Technicznego Zarządu Zlewni w Warszawie (tel. 22 58 70 473).

Ewentualnie zapoznać się z wiadomościami publikowanymi na stronie internetowej: <https://www.gov.pl/web/wody-polskie-warszawa/komunikaty-nawigacyjne/>

Oznakowanie nawigacyjne zostało wystawione na drodze wodnej Wisły w km 431+900 – 456+700, to znaczy od ujścia Radomki do ujścia Pilicy.

W związku z powyższym droga wodna Wisły w km 431+900-456+700 jest od dnia 24.04.2024 r. otwarta.

Głębokość tranzytowa na omawianym odcinku jest w dniu 24.04.2024 r. równa 0,3 m przy stanie wody 86 cm na wodowskazie Gusin. Aktualne stany wody dostępne są pod adresem: <https://hydro.imgw.pl/>.

W celu uzyskania dodatkowych informacji o warunkach żeglugowych dla przedmiotowego odcinka Wisły należy kontaktować się w dni robocze w godz. 7.00-15.00 z Zespołem Wsparcia Technicznego Zarządu Zlewni w Warszawie (tel. 22 58 70 473).

Szczegóły dostępne są pod adresem: <https://www.gov.pl/web/wody-polskie-warszawa/komunikaty-nawigacyjne>.

Oznakowanie nawigacyjne zostało wystawione na drodze wodnej Narwi w km 21+600 – 38+000 to znaczy od Stopnia Wodnego Dębe do ujścia Bugu. W związku z powyższym droga wodna Narwi na odcinku od Stopnia Wodnego Dębe do ujścia Bugu jest otwarta od dnia 12 kwietnia 2024 r. Głębokość tranzytowa na omawianym odcinku jest w dniu 12 kwietnia 2024 r. równa 190 cm – przy rzędnej wody górnej na Stopniu Wodnym Dębe równej 79,02 m n.p.m. Aktualna rzędna wody górnej na Stopniu Wodnym Dębe dostępna jest pod adresem:

<https://www.gov.pl/web/wody-polskie-warszawa/sytuacja-hydrologiczna>.

Śluza Żerań pracuje zgodnie z następującymi zasadami:

- czynna codziennie od poniedziałku do niedzieli i w dni świąteczne w godzinach: 7.00 – 15.00,
- w miesiącach od maja do września – w każdy piątek, sobotę, niedzielę i święto czas pracy śluzy wydłużony do godziny 19.00,
- ostatnie śluzowanie rozpoczyna się nie później niż na pół godziny przed końcem czasu pracy śluzy, to znaczy odpowiednio o 14.30 albo 18.30, ze względu na długi czas trwania śluzowania.

Szczegółowe informacje na temat aktualnej możliwości śluzowania można uzyskać pod numerem telefonu: 22 811 47 20. Ewentualnie zapoznać się z wiadomościami publikowanymi na stronie internetowej: <https://www.gov.pl/web/wody-polskie-warszawa/komunikaty-nawigacyjne/>

Droga wodna Kanału Żerańskiego w km 0+000 – 17+200, to znaczy od Wisły do Jeziora Zegrzyńskiego, jest otwarta od dnia 12 kwietnia 2024 r. Głębokość tranzytowa na omawianym odcinku jest w dniu 12 kwietnia 2024 r. równa 120 cm. W celu uzyskania dodatkowych informacji o warunkach żeglugowych na Kanale Żerańskim należy kontaktować się:

- dla odcinka od km 0+000 do km 9+200 w dni robocze w godz. 8.00-15.00 z Zespołem Wsparcia Technicznego Zarządu Zlewni w Warszawie tel. 22 58 70 473,
- dla odcinka od 9+200 do km 16+400 w dni robocze w godz. 08.00-16.00 z Nadzorem Wodnym Wołomin tel. 22 763 96 10,

- dla odcinka od 16+400 do km 17+200 w dni robocze w godz. 07.00-15.00 z Obiektem Hydrotechnicznym Dębe tel. 22 782 30 00.

Ewentualnie zapoznać się z wiadomościami publikowanymi na stronie internetowej: <https://www.gov.pl/web/wody-polskie-warszawa/komunikaty-nawigacyjne/>

Oznakowanie nawigacyjne zostało wystawione na drodze wodnej Wisły w km 520+000 – 551+000, to znaczy od połączenia z Kanałem Żerańskim do ujścia rz. Narwi. W związku z powyższym droga wodna Wisły w km 520+000 – 551+000 jest otwarta od dnia 2 kwietnia 2024 r. Głębokość tranzytowa na omawianym odcinku jest w dniu 2 kwietnia 2024 r. równa 103 cm – przy stanie wody na wodowskazie Warszawa-Bulwary równym 166 cm. Szczegóły dostępne są pod adresem: <https://www.gov.pl/web/wody-polskie-warszawa/komunikaty-nawigacyjne>

Oznakowanie nawigacyjne zostało wystawione na drodze wodnej Wisły w km 494+100 – 520+000, to znaczy od ujścia Jeziorki do wejścia do Kanału Żerańskiego. W związku z powyższym droga wodna Wisły w km 494+100 – 520+000 jest otwarta od dnia 28 marca 2024 r. Ponadto informujemy, że oznakowanie drogi wodnej Wisły w km 510+600 – 515+600, to znaczy od mostu Łazienkowskiego do Gdańskiego w Warszawie jest przystosowane do żeglugi całodobowej. Dla jednostek pływających korzystających z omawianego odcinka drogi wodnej w godzinach od zmierzchu do świtu wprowadza się ograniczenie prędkości względem brzegu do 8 km/h dla ruchu w górę rzeki oraz do 10 km/h dla ruchu w dół rzeki. Szczegóły dostępne są pod adresem: [Komunikat Nawigacyjny 03/2024](#).

W rejonie km 513+500 drogi wodnej Wisły, tj. między Mostem Świętokrzyskim, a Śląsko-Dąbrowskim w Warszawie trwają roboty związane z budową mostu pieszo-rowerowego przez Wisłę. W związku z powyższym, ze względu na ruch jednostek pływających Wykonawcy oraz trwające prace budowlane osoby korzystające z drogi wodnej Wisły w omawianym rejonie proszone są o zachowanie szczególnej ostrożności. Szczegóły w [komunikacie nawigacyjnym nr 8/2022](#).

W związku z wybudowaniem tymczasowego progu podpiętrzającego wodę dla Elektrowni Kozienice, szlak żeglowny w km 425+950 rzeki Wisły w okolicy miejscowości Świerże Górne pozostaje zamknięty. Informacje na temat możliwości pokonania progu przez jednostki pływające dostępne są na stronie internetowej Enea S.A. Szczegóły w [komunikacie nawigacyjnym nr 4/2022](#).

Komunikaty nawigacyjne dostępne są pod adresem: <http://warszawa.wody.gov.pl/komunikaty-nawigacyjne>.

RZGW we Wrocławiu

Odrzańska Droga Wodna jest otwarta dla żeglugi.

W związku z pracami na sieci energetycznej w dniu 10.05.2024 r. od godz. 07:00 do godz. 16:00 śluza Zacisze we Wrocławiu będzie zamknięta dla żeglugi. (Komunikat Nawigacyjny nr 15/2024 z dn. 07.05.2024 r.)

Wszystkie Komunikaty Nawigacyjne oraz szczegółowe informacje żeglugowe znajdują się na stronie internetowej PGW WP RZGW we Wrocławiu w zakładce: [AKTUALNOŚCI - Komunikaty nawigacyjne / Serwis mapowy](#).

12. Inne informacje

1. RZGW we Wrocławiu ustala następujące odpływy ze zbiorników Otmuchów i Nysa:

ZBIORNIK OTMUCHÓW:

- Dnia 13.05.2024 r. od godz. 10:00 zmniejszyć odpływ z 13,0 m³/s do 9 m³/s, do odwołania.

ZBIORNIK NYSA:

- Dnia 21.05.2024 r. od godz. 12:00 zwiększyć odpływ z 15,0 m³/s do 20,0 m³/s,
- dnia 27.05.2024 r. od godz. 12:00 zmniejszyć odpływ z 20,0 m³/s do 15,0 m³/s, do odwołania.

2. RZGW we Wrocławiu ustala następujący odpływ ze zbiornika MIETKÓW:

- Dnia 08.04.2024 r. od godz. 15:00 zmniejszyć odpływ z 3,0 m³/s do 2,0 m³/s, do odwołania.

W przypadku wystąpienia niekorzystnych warunków hydrologiczno-meteorologicznych istnieje możliwość zmiany zadysponowanego odpływu ze zbiornika.

Komunikat o sytuacji hydrologicznej został opracowany na podstawie danych z regionalnych zarządów gospodarki wodnej (RZGW) oraz z państwowej służby hydrologiczno-meteorologicznej IMGW-PIB przez:

*Centrum Operacyjne Ochrony Przeciwpowodziowej
Krajowy Zarząd Gospodarki Wodnej
Państwowe Gospodarstwo Wodne Wody Polskie*