

**RAPORT ROCZNY
ZA ROK 2009**

**Z DZIAŁALNOŚCI
PAŃSTWOWEJ KOMISJI BADANIA
WYPADKÓW KOLEJOWYCH**

Opracowali:

Tadeusz Ryś
Rafał Leśniowski

MINISTERSTWO INFRASTRUKTURY

UL. CHAŁUBIŃSKIEGO 4-6

00-928 WARSZAWA, POLSKA

WARSZAWA, 30 MARCA 2010 R.

SPIS TREŚCI

Punkt	Tytuł	Strona
	Spis treści	2
1.	Wstęp nt. działalności Państwowej Komisji Badania Wypadków Kolejowych	3
1.1	Podstawy prawne funkcjonowania Komisji	3
1.2	Zadania Państwowej Komisji Badania Wypadków Kolejowych w świetle obowiązujących przepisów krajowych w Polsce	4
1.3	Struktura organizacyjna i zakres obowiązków poszczególnych członków stałych Komisji Informacje nt. rozpoczęcia działalności przez Komisję	4
1.4	Podział kompetencji i wzajemne powiązania jednostek odpowiedzialnych za poszczególne obszary bezpieczeństwa transportu kolejowego w Polsce	5
1.5	Regulamin Komisji	5
1.6	Formy i sposoby prowadzenia postępowania przez Komisję	7
2.	Zdarzenia w okresie 1 stycznia do 31 grudnia 2009 r.	9
2.1	Zdarzenia zgłoszone Komisji	9
2.2	Zdarzenia zgłoszone przez Komisję do ERA	11
2.3	Analiza zdarzeń za 2009 r.	11
3.	Rekomendacje wydane przez Przewodniczącego Komisji	14
4.	Pozostałe aspekty związane z funkcjonowaniem Komisji w roku 2008 i 2009.	16
4.1	Działalność Komisja w 2009 r.	16
4.2	Współpraca z krajowymi organami dochodzeniowymi innych krajów	16
4.3	Wyzwania na 2010 r.	17
5.	Podsumowanie	18
6.	Dane kontaktowe i teleadresowe Komisji	18

1. Wstęp nt. działalności Państwowej Komisji Badania Wypadków Kolejowych (zwanej dalej „Komisją”)

1.1 Podstawy prawne funkcjonowania Komisji

Przy Ministrze Infrastruktury działa Państwowa Komisja Badania Wypadków Kolejowych („Komisja”) zgodnie z:

- Ustawą z dnia 28 marca 2003 r. o transporcie kolejowym (tekst jednolity Dz. U. Nr 16/2007 poz. 94 zwana dalej „Ustawą”),
- Rozporządzeniem Ministra Transportu z dnia 30 kwietnia 2007 r. (Dz. U. Nr 89 poz. 593) w sprawie poważnych wypadków, wypadków i incydentów na liniach kolejowych („Rozporządzenie”),
- Regulaminem działania Państwowej Komisji Badania Wypadków Kolejowych, który wszedł w życie z dniem 30.12.2008 r. na podstawie Zarządzenia Ministra Infrastruktury z dnia 11 grudnia 2008 r. w sprawie regulaminu działania Państwowej Komisji Badania Wypadków Kolejowych ogłoszonego w Dzienniku Urzędowym Ministra Infrastruktury z 30 grudnia 2008 r. (Nr 15 poz. 75).

Komisja wykonuje zadania w imieniu Ministra. Ustanowienie Komisji było wynikiem implementacji do prawa krajowego Dyrektywy Nr 2004/49/WE Parlamentu Europejskiego („Dyrektywa”) i Rady z dnia 29 kwietnia 2004 r. w sprawie bezpieczeństwa kolei wspólnotowych. Zgodnie z art. 21 Dyrektywy każde Państwo Członkowskie powinno zapewnić prowadzenie dochodzenia przyczyn wypadków i incydentów przez stały podmiot niezależny funkcjonalnie, organizacyjnie i decyzyjnie od władzy bezpieczeństwa, regulatora rynku kolejowego, przedsiębiorstw kolejowych, zarządców infrastruktury oraz wszelkich innych stron, których interesy mogłyby być sprzeczne z funkcjonowaniem organu dochodzeniowego. Krajowym organem dochodzeniowym w znaczeniu określonym Dyrektywą w Polsce jest Państwowa Komisja Badania Wypadków Kolejowych („Komisja”). Komisja jest w pełni niezależna pod względem organizacyjnym, prawnym od podmiotów, o których mowa w art. 21 Dyrektywy.

1.2 Zadania Państwowej Komisji Badania Wypadków Kolejowych w świetle obowiązujących przepisów krajowych w Polsce

Komisja realizuje swoje zadania w imieniu Ministra właściwego do spraw transportu. Prowadzi ona postępowanie po każdym poważnym wypadku na sieci kolejowej mającym oczywisty negatywny wpływ na regulacje bezpieczeństwa kolei lub na zarządzanie bezpieczeństwem, z wyłączeniem najechania pojazdu kolejowego na osoby podczas przechodzenia przez tory. W ramach swojej działalności Komisja prowadzi lub nadzoruje dochodzenia po zdarzeniach, których celem jest ustalenie przyczyn, okoliczności zdarzeń jak również określenie wniosków zapobiegawczych. Komisja może również prowadzić postępowanie w odniesieniu do wypadków lub incydentów, które w nieznacznie różniących się warunkach byłyby poważnymi wypadkami powodującymi zaprzestanie funkcjonowania podsystemów strukturalnych lub składników interoperacyjności transeuropejskiego systemu kolei dużych prędkości transeuropejskiego systemu kolei konwencjonalnej. Decyzję dotyczącą podjęcia postępowania przez Komisję podejmuje jej Przewodniczący w ciągu tygodnia od dnia uzyskania informacji o poważnym wypadku, wypadku lub incydencie kolejowym na podstawie otrzymanego protokołu oględzin miejsca wypadku lub protokołu ustaleń końcowych wypadku.

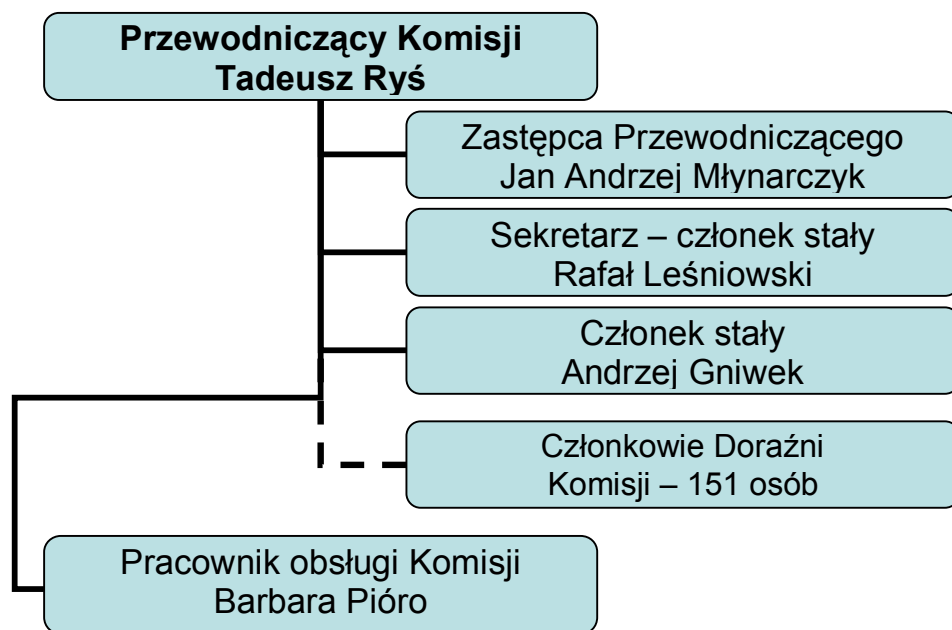
Przewodniczący Komisji prowadzi również nadzór nad pracami komisji kolejowych badających zaistniałe zdarzenia. Komisja kolejowe mają obowiązek zakończyć postępowanie w ciągu 30 dni roboczych od zaistnienia zdarzenia. Przewodniczący Komisji ma prawo do prolongaty terminu zakończenia dochodzenia o max. 5 miesięcy na pisemne wystąpienie przewodniczącego komisji kolejowej. W ramach nadzoru nad pracami komisji kolejowych, członkowie stali i doraźni Komisji mogą uczestniczyć w pracach tych komisji. Członkowie Komisji mogą również być wyznaczeni przez Przewodniczącego Komisji do przewodniczenia każdej komisji kolejowej. W spornych przypadkach, Przewodniczący Komisji ma prawo do powołania nowego składu komisji kolejowej. Po zakończeniu każdego postępowania Komisja dokonuje analizy protokołów ustaleń końcowych otrzymanych od komisji kolejowych badających wypadki lub incydenty kolejowe. Członkowie stali Komisji posiadają

legitymacje uprawniające do czynności służbowych w miejscu wypadku zgodnie z Rozporządzeniem z dnia 21 lutego 2007 r. w sprawie wzorów legitymacji członków PKBWK (Dz. U. Nr 41 poz. 269). W przypadkach, w których Komisja przewodniczy dochodzeniu, sporządza raport zgodny z Rozporządzeniem Ministra Transportu z dnia 19 lutego 2007 r. w sprawie zawartości raportu z postępowania w sprawie poważnego wypadku, wypadku lub incydentu (Dz. U. Nr 41 poz. 268).

1.3 Struktura organizacyjna i zakres obowiązków poszczególnych członków stałych Komisji **Informacje nt. rozpoczęcia działalności przez Komisję**

W dniu 18 kwietnia 2007 r. Minister Transportu powołał p. Tadeusza Rysia na stanowisko Przewodniczący Komisji. W okresie od 18 kwietnia do 8 października 2007 r. uzyskano docelowe zatrudnienie 4 członków stałych wynikające z Ustawy tj. powołano Zastępcę Przewodniczącego Komisji, Członka stałego Komisji oraz Sekretarza Komisji. W obecnej formule prawnej, Komisja prowadzi działalność wyłącznie w zakresie badania zdarzeń wyłącznie na liniach kolejowych. Przedmiotem działalności Komisji nie jest badanie zdarzenia na bocznicach kolejowych ani w innych gałęziach transportu szynowego, miejskiego lub specjalnego (metro, tramwaje, trolejbusy, kolejki linowe). Wg stanu na dzień 31.12.2009 r. w skład Komisji wchodziło 4 członków stałych oraz zatrudniony był pracownik obsługi komisji prowadzącego sekretariat Komisji. Komisja ma swoją siedzibę w Ministerstwie Infrastruktury w Warszawie.

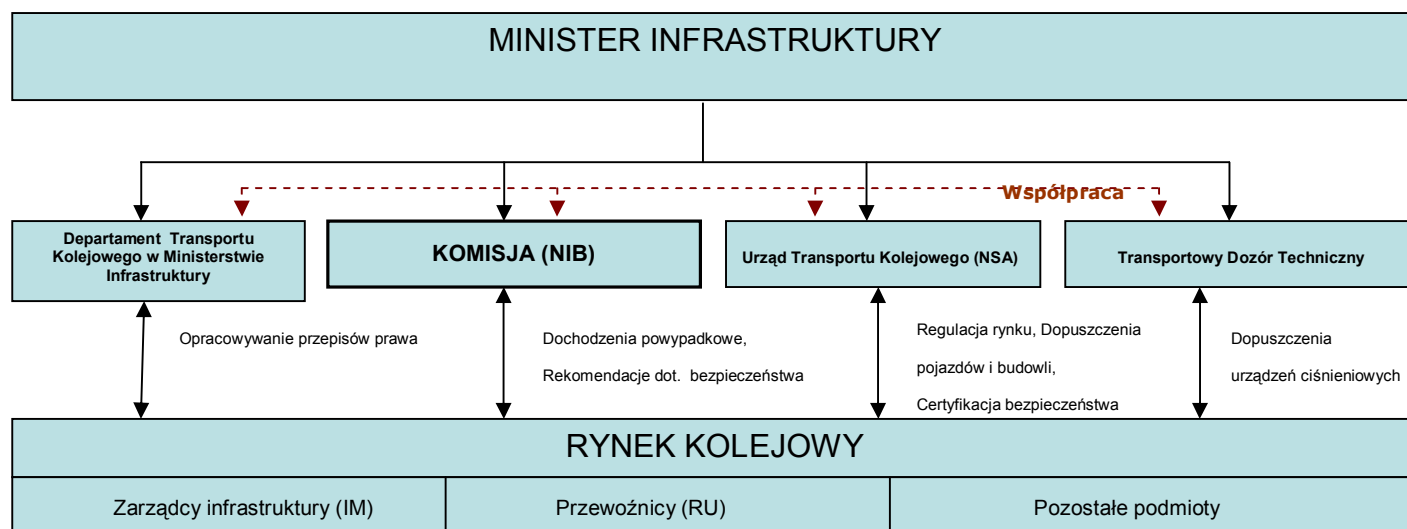
Zgodnie z Ustawą, obsługę kadrową, finansową, socjalną i administracyjną Komisji prowadzą właściwe komórki organizacyjne Ministerstwa Infrastruktury.



Stan na dzień 31.12.2009 r.

Schemat 1 – Schemat struktury organizacyjnej Komisji

1.4 Podział kompetencji i wzajemne powiązania jednostek odpowiedzialnych za poszczególne obszary bezpieczeństwa transportu kolejowego w Polsce



Schemat 2 – Schemat powiązań pomiędzy Komisją a pozostałymi urzędami i podmiotami rynku kolejowego.

1.5. Regulamin Komisji

Na podstawie Zarządzenia Ministra Infrastruktury z dnia 11 grudnia 2008 r. w sprawie regulaminu działania Państwowej Komisji Badania Wypadków Kolejowych ogłoszonego w Dzienniku Urzędowym Ministra Infrastruktury w dniu 30 grudnia 2008 (Nr 15 poz. 75), z dniem ogłoszenia wszedł w życie Regulamin Komisji ("Regulamin").

Podstawowe zapisy Regulaminu stanowią:

1. Przewodniczący Komisji kieruje jej pracami. W razie nieobecności Przewodniczącego Komisji jej pracami kieruje Zastępca Przewodniczącego. W razie nieobecności Zastępcy Przewodniczącego pracami Komisji kieruje wyznaczony przez Przewodniczącego Komisji członek stały Komisji.
2. Przewodniczący Komisji koordynuje realizację zadań Komisji, zapewnia właściwą organizację pracy, jej sprawne działanie oraz reprezentuje Komisję na zewnątrz.
3. Do obowiązków Przewodniczącego Komisji należy, w szczególności:
 - zapewnienie organizacyjnych warunków współpracy Komisji z właściwymi podmiotami prowadzącymi postępowanie w sprawie poważnych wypadków, wypadków lub incydentów w innych państwach członkowskich Unii Europejskiej w zakresie określonym w art. 28j ustawy;
 - składanie Ministrowi rocznego sprawozdania z realizacji zadań Komisji, obejmującego w szczególności wykaz poważnych wypadków, wypadków i incydentów na liniach kolejowych objętych postępowaniami prowadzonymi przez Komisję oraz stan realizacji tych postępowań, a także wnioski mające na celu ich usprawnienie;
 - przekazywanie zaleceń w zakresie poprawy bezpieczeństwa Prezesowi Urzędu Transportu Kolejowego, a w uzasadnionych przypadkach innym zainteresowanym podmiotom, w tym podmiotom innych państw członkowskich Unii Europejskiej;
 - nadzór nad przestrzeganiem przez członków Komisji i pracownika obsługi przepisów o ochronie informacji niejawnych i ochronie danych osobowych;
 - ścisła współpraca z Sekretarzem Komisji, w szczególności przy kompletowaniu dokumentów dotyczących poważnych wypadków, wypadków i incydentów na liniach kolejowych;

Raport Roczny Państwowej Komisji Badania Wypadków Kolejowych

- ustalanie, w porozumieniu z Biurem Dyrektora Generalnego, zakresu czynności pracownika obsługi Komisji oraz bezpośrednia kontrola realizacji przydzielonych mu zadań.
 - organizacja i prowadzenie postępowań w sprawach poważnych wypadków, wypadków i incydentów na liniach kolejowych należących do kompetencji Komisji oraz nadzór nad ich właściwym przebiegiem i terminowym zakończeniem;
 - nadzór nad postępowaniami prowadzonymi przez komisje kolejowe;
 - organizowanie sporządzania ekspertyz i opinii, w tym nadzór nad ich realizacją, zgodnie z procedurami obowiązującymi w Ministerstwie Infrastruktury, zwanym dalej „Ministerstwem”;
 - ustalanie, we współpracy z Sekretarzem Komisji, terminów i programów posiedzeń Komisji;
 - prowadzenie posiedzeń Komisji.
 - ustalanie listy ekspertów;
 - wyznaczanie członków doraźnych do pracy w Komisji.
4. Do obowiązków Zastępcy Przewodniczącego należy, w szczególności:
- zastępowanie Przewodniczącego Komisji w czasie jego nieobecności;
 - uczestniczenie w postępowaniach w sprawach poważnych wypadków, wypadków i incydentów na liniach kolejowych zastrzeżonych do kompetencji Komisji;
 - nadzór nad prowadzonymi postępowaniami, odpowiednio w zakresie swoich kompetencji;
 - zgłaszanie Przewodniczącemu Komisji wniosków o sporządzenie ekspertyz lub opinii oraz uzasadnianie konieczności ich wykonania w przypadku, gdy z wnioskiem występuje kierujący zespołem powypadkowym;
 - ścisła współpraca z Sekretarzem Komisji, w szczególności przy kompletowaniu dokumentów dotyczących poważnych wypadków, wypadków i incydentów na liniach kolejowych.
5. Do obowiązków Sekretarza Komisji należy, w szczególności:
- nadzorowanie pracownika obsługi Komisji w zakresie wykonywania zadań na jej rzecz;
 - zawiadamianie o terminie posiedzeń osób mających w nich wziąć udział;
 - kontrola pod względem formalnym uchwał Komisji przed podpisaniem ich przez członków Komisji;
 - prowadzenie ewidencji poważnych wypadków, wypadków i incydentów na liniach kolejowych, w sprawie których Komisja prowadziła lub prowadzi postępowanie;
 - prowadzenie ewidencji zawiadomień, o których mowa w § 5 ust. 3 rozporządzenia;
 - prowadzenie ewidencji dokumentacji z postępowań w sprawach poważnych wypadków, wypadków i incydentów na liniach kolejowych;
 - prowadzenie listy Ministra, o której mowa w art. 28a ust. 4 ustawy;
 - współdziałanie z Prezesem Urzędu Transportu Kolejowego w zakresie obejmującym statystykę poważnych wypadków, wypadków i incydentów na liniach kolejowych;
 - prowadzenie ewidencji legitymacji wydanych członkom Komisji przez Ministra;
 - uczestnictwo w postępowaniach w sprawach poważnych wypadków, wypadków i incydentów na liniach kolejowych zastrzeżonych do kompetencji Komisji.
6. Do obowiązków członka stałego Komisji należy:
- uczestnictwo w postępowaniach w sprawach poważnych wypadków, wypadków i incydentów na liniach kolejowych prowadzonych przez Komisję;
 - wnioskowanie, w uzasadnionych przypadkach, o sporządzenie ekspertyz lub opinii w postępowaniach, o których mowa w pkt 1;
 - uczestnictwo w posiedzeniach Komisji;
 - zapoznawanie się na bieżąco z materiałami krajowymi i zagranicznymi z zakresu postępowań w sprawach poważnych wypadków, wypadków i incydentów na liniach kolejowych.
7. Do obowiązków członków doraźnych Komisji należy:
- uczestnictwo w postępowaniach w sprawach poważnych wypadków, wypadków i incydentów na liniach kolejowych, do których zostali wyznaczeni;

Raport Roczny Państwowej Komisji Badania Wypadków Kolejowych

- wnioskowanie w uzasadnionych przypadkach o sporządzenie ekspertyz lub opinii w postępowaniach, o których mowa w pkt 1;
- uczestnictwo w posiedzeniach Komisji dotyczących postępowań, do uczestniczenia w których zostali wyznaczeni.

8. Decyzja o podjęciu (lub nie podjęciu) prowadzenia postępowania przez Komisję

Przewodniczący Komisji, po uzyskaniu informacji o poważnym wypadku, wypadku lub incydencie na linii kolejowej w trybie § 5 ust. 3 rozporządzenia, dokonuje kwalifikacji tego zdarzenia w celu ustalenia konieczności podjęcia postępowania przez Komisję. Jeżeli Przewodniczący Komisji zdecyduje o podjęciu postępowania powołuje zespół powypadkowy, a w szczególności wyznacza kierującego zespołem powypadkowym spośród członków Komisji i w porozumieniu z nim ustala skład zespołu. W skład zespołu powypadkowego mogą wchodzić wyznaczeni z listy Ministra przez Przewodniczącego Komisji, w porozumieniu z kierującym zespołem powypadkowym, członkowie doraźni. Jeżeli jest to uzasadnione szczególnymi okolicznościami faktycznymi, w pracach zespołu powypadkowego mogą uczestniczyć eksperci wskazani przez Przewodniczącego Komisji, na wniosek kierującego zespołem powypadkowym. W przypadku niepodjęcia lub odstąpienia przez Komisję od badania wypadku lub incydentu na linii kolejowej, Przewodniczący Komisji nadzoruje postępowanie podjęte przez komisję kolejową.

1.6 Formy i sposoby prowadzenia postępowania przez Komisję

Komisja prowadzi postępowanie w sprawie poważnych wypadków, wypadków i incydentów w następujących formach:

1. *Ogólny nadzór nad zdarzeniami* – w ramach tego nadzoru Komisja weryfikuje dokumentację każdego zdarzenia począwszy od analizy zawiadomienia o zdarzeniu aż po analizę protokołu ustaleń końcowych. W indywidualnych przypadkach, jeśli komisja kolejowa miejscowa lub zakładowa nie wskazała przyczyn lub nie określiła kategorii zdarzenia, ściągany jest protokół oględzin miejsca zdarzenia oraz inne dokumenty dotyczące zdarzenia.
2. *Bezpośredni nadzór nad zdarzeniami* – stosowany w przypadku niektórych zdarzeń, w szczególności w sytuacji, jeśli istnieje uzasadnione podejrzenie, że komisja kolejowa może mieć problemy z ustaleniem przyczyn, okoliczności czy kategorii zdarzenia. W ramach bezpośredniego nadzoru członkowie stali Komisji biorą udział w posiedzeniach komisji kolejowych przysłuchując się i obserwując prowadzone postępowanie, odbywają wizje lokalne na miejscu zdarzeń oraz zapraszają członków komisji kolejowych na posiedzenia Komisji w Warszawie. W 2008 roku odbyło się łącznie 15 spotkań z komisjami kolejowymi w Warszawie poświęconych badanym zdarzeniom. Członkowie Komisji przysłuchując się prowadzonym postępowaniom analizują szczegółowo dokumentację w sprawie zdarzeń i jeśli to niezbędne wnoszą uwagi do prowadzonego postępowania. W ramach tej formy aktywności Komisji w 2009 r., bezpośrednim nadzorem zostało objętych ogółem 14 zdarzeń, z czego: 4 poważnych wypadków (A), 7 wypadków (B) oraz 3 incydenty (C).

Szczegółowe zestawienie postępowań bezpośrednio nadzorowanych przez Komisję zawiera poniższa Tabela Nr 1.

Tabela Nr 1 – Wykaz postępowań bezpośrednio nadzorowanych przez Komisję

L.p.	Data zdarzenia	Miejsce zdarzenia	Kategoria zdarzenia	Przyczyna bezpośrednia	Data zakończenia postępowania	Liczba osób zabitych /rannych
1.	2009.01.01	Linia 106 szlak Dobrzechów – Frysztak km. 38,187 przejazd	A21	Nie zachowanie ostrożności przez kierującego samochodem osobowym	2009.02.11	3/0

Raport Roczny Państwowej Komisji Badania Wypadków Kolejowych

		kat. D				
2.	2009.01.06	Linia 3 stacja Teresin Niepokalanów	C44	Pominięcie przez maszynistę pociągu semafora wskazującego sygnał "stój"	2009.04.07	0/0
3.	2009.01.28	Linia 8 szlak Miechów – Słomniki 278,958 km.	C51	Wjazd pociągu w obniżoną sieć trakcyjną, co skutkowało wybiciem szyby w wagonie	2009.05.08	0/0
4.	2009.02.15	Linia 139 stacja Pszczyna km. 36,015	B10	Wykolejenie lokomotywy serii EP09 wskutek pęknięcia osi trzeciego zestawu kołowego	2009.05.28	0/0
5.	2009.03.05	Linia 133 stacja Trebinia km. 32,415	B11	Wykolejenie cysterny ładownej z ładunkiem niebezpiecznym – etylobenzenem wskutek jej złego stanu technicznego	2009.08.07	0/0
6.	2009.04.06	Linia 404 szlak Białogard – Karlıno km. 65,781 przejazd kat. D	A21	Nie zachowanie ostrożności przez kierującego samochodem ciężarowym	2009.08.20	2/22
7.	2009.05.13	Linia 1 stacja Skierniewice km. 65,940	B04	Pominięcie przez maszynistę pociągu roboczego semafora wskazującego sygnał "stój"	2009.07.10	0/0
8.	2009.06.23	Linia 14 szlak Sędzice - Błaszki – km. 75,002 przejazd kat. D	A21	Nie zachowanie ostrożności przez kierującego zaprzęgiem konnym	2009.08.04	2/1
9.	2009.07.14	Linia 3 szl. Teresin Niepokalanów – Sochaczew km. 46,000	C55	Pożar w wagonie osobowym spowodowany przeładowaniem hamulca przez maszynistę	2009.12.09	0/0
10.	2009.10.13	Linia 271 stacja Szewce km. 15,193	B6	Wjazd na stację bez podania sygnału zezwalającego z nadmierną szybkością przez maszynistę pociągu, który był pod wpływem alkoholu	2009.12.30	
11.	2009.11.05	Linia 1 stacja Koluński km. 105,163	B4	Jazda manerwowa pociągu bez uzgodnienia z dyżurnym ruchu i pominięcie sygnału "Stój" przez maszynistę	2010.01.18	0/0
12.	2009.11.12	Linia 447 stacja Grodzisk Mazowiecki km. 29,510	B35	Nie zachowanie ostrożności przez podróżnego na peronie, w skutek czego dostał się on pomiędzy peron a pociąg		0/1
13.	2009.12.05	Linia 8 stacja Skarżysko Kamienna – Suchedniów km. 146,464	A18	Nie zamknięcie rogatki na przejeździe kategorii A co spowodowało najechanie przez pociąg na samochód osobowy	w toku	1/1
14.	2009.12.19	Linia 132 stacja Wrocław Główny tor 133	B34	Nie zachowanie ostrożności przez pracownika przewoźnika, co skutkowało jego potrąceniem ze skutkiem śmiertelnym	w toku	1/0

3. *Bezpośredni udział członka stałego Komisji w pracach komisji kolejowej* – stosowany przede wszystkim przy poważnych wypadkach, jeśli istnieje podejrzenie, że do powstania wypadku przyczynił się źle funkcjonujący system bezpieczeństwa ruchu kolejowego. Zgodnie z § 10 ust. 3 Rozporządzenia, Przewodniczący Komisji może dla każdego rodzaju zdarzenia wyznaczyć na przewodniczącego komisji kolejowej miejscowej lub zakładowej członka Komisji (stałego lub doraźnego). W 2009 r. Przewodniczący Komisji skorzystał z tej możliwości w 2 przypadkach:

- 1) wyznaczając p. Andrzeja Gniwka – członka stałego Komisji na przewodniczącego komisji kolejowej w sprawie poważnego wypadku kat. A18 z dnia 30.08.2009 r. o godz. 9:27 na przejeździe kolejowym kat. A na linii Nr 003 na stacji Łowicz Główny km. 80,791. Zdarzenie to zostało zgłoszone do Europejskiej Agencji Kolejowej ("ERA") za pomocą systemu Public Database pod sygnaturą PL- 767.
- 2) wyznaczając p. Jana Andrzeja Młynarczyka – Zastępcę Przewodniczącego Komisji na przewodniczącego komisji kolejowej w sprawie wypadku kat. B10 z dnia 04.08.2009 r. o godz. 10:40 na szlaku Będzin – Sosnowiec na linii nr 001. Zdarzenie to zaistniało w wyniku pęknięcia osi zestawu kołowego lokomotywy EP09 z pociągiem pasażerskim i zostało zgłoszone do Europejskiej Agencji Kolejowej ("ERA") za pomocą systemu ERADIS pod sygnaturą PL-766.

4. *Prowadzenie postępowania przez zespół powypadkowy powołany przez Przewodniczącego Komisji* – w przypadku tej formy Przewodniczący Komisji wyznacza zespół powypadkowy spośród członków stałych i doraźnych Komisji i Komisja bezpośrednio prowadzi postępowanie w sprawie zdarzenia. W tym przypadku w wyniku postępowania powstaje Raport, który jest przyjmowany

Raport Roczny Państwowej Komisji Badania Wypadków Kolejowych

przez Komisję w drodze uchwały. W 2009 r. nie prowadzone było żadne postępowanie przez zespół wypadkowy wyznaczony przez Przewodniczącego.

2. Zdarzenia w okresie 1 stycznia do 31 grudnia 2009 r.

2.1 Zdarzenia zgłoszone Komisji

Obowiązek zgłaszania do Komisji poważnych wypadków, wypadków i incydentów na liniach kolejowych wynika z Rozporządzenia Ministra Transportu z dnia 30 kwietnia 2007 r. (Dz. U. Nr 89 poz. 593).

Ustawa i Rozporządzenie wprowadziły podział na następujące rodzaje zdarzeń w transporcie kolejowym:

- 1) poważny wypadek – wypadek spowodowany kolizją, wykolejeniem pociągu lub innym podobnym zdarzeniem z przynajmniej 1 ofiarą śmiertelną lub przynajmniej 5 ciężko rannymi (ciężko ranny – osoba przebywająca w szpitalu w wyniku wypadku dłużej niż 24h) lub powodujący znaczne zniszczenie pojazdu kolejowego, infrastruktury kolejowej lub środowiska, które mogą zostać oszacowane przez komisję na min. 2 mln Euro,
- 2) wypadek – niezamierzone, nagłe zdarzenie lub ciąg zdarzeń z udziałem pojazdu kolejowego powodujące negatywne konsekwencje dla zdrowia ludzkiego, mienia lub środowiska; do wypadków zalicza się w szczególności: kolizje, wykolejenia, zdarzenia na przejazdach, zdarzenia z udziałem osób spowodowane przez pojazd kolejowy w ruchu lub pożar pojazdu kolejowego.
- 3) Incydent – każde zdarzenie inne niż wypadek i poważny wypadek związane z ruchem pociągów mające wpływ na jego bezpieczeństwo.

W okresie od 1 stycznia do 31 grudnia 2009 r. zgłoszono do Komisji ogółem **1116** zdarzeń kolejowych wg klasyfikacji wynikającej z Rozporządzenia, z czego:

- poważnych wypadków,
- wypadków,
- incydentów.

Ilość i strukturę zdarzeń z podziałem na kategorie przedstawiają poniższe Tabele nr 2 i 3.

Tabela nr 2 - Zdarzenia zgłoszone Komisji w 2009 r. w stosunku do 2008 r.

Rodzaj zdarzenia (I-incydent, W-wypadek, PW-poważny wypadek)	Suma 2009 R.	Suma 2008 R.	Zmiana 2009/2008
PW (kat. A)	82	149	- 45,0%
W (kat. B)	788	771	+2,2%
I (kat. C)	244	419	-41,8%
Suma końcowa	1114	1339	-16,8%
Liczba zabitych łącznie	362	305	+18,6%
Liczba ciężko rannych	260	263	-1,1%

Raport Roczny Państwowej Komisji Badania Wypadków Kolejowych

Tabela Nr 3 – Struktura zdarzeń w latach 2008 – 2009 z podziałem na kategorie

Kategoria zdarzenia (oznaczenie literowe)	Opis kategorii zdarzenia	Kategoria (oznaczenie cyfrowe)	Suma 2009 r.	Suma 2008 r.	
A	Najeżdżenie pojazdu kolejowego na pojazd drogowy lub odwrotnie na przejeździe z rogatkami (kat. A wg metryki przejazdowej)	18	2	2	
	Najeżdżenie pojazdu kolejowego na pojazd drogowy lub odwrotnie na przejeździe z samoczynną sygnalizacją i półrogatkami (kat. B)	19	1	1	
	Najeżdżenie pojazdu kolejowego na pojazd drogowy lub odwrotnie na przejeździe z samoczynną sygnalizacją bez rogatek i półrogatek (kat. C)	20	8	7	
	Najeżdżenie pojazdu kolejowego na pojazd drogowy lub odwrotnie na przejeździe bez samoczynnej sygnalizacji świetlnej i bez rogatek (kat. D)	21	18	10	
	Najeżdżenie pojazdu kolejowego na pojazd drogowy lub odwrotnie na przejeździe użytku prywatnego (kat. F)	22	2	0	
	Najeżdżenie pojazdu kolejowego na osoby podczas przechodzenia przez tory na przejeździe lub przejściu strzeżonym	31	3	3	
	Najeżdżenie pojazdu kolejowego na osoby podczas przechodzenia przez tory na przejeździe z samoczynną sygnalizacją przejazdową (Kat. B, C)	32	2	0	
	Najeżdżenie pojazdu kolejowego na osoby podczas przechodzenia przez tory na pozostałych przejazdach i przejściach	33	2	9	
	Najeżdżenie pojazdu kolejowego na osoby podczas przechodzenia przez tory poza przejazdami na stacjach i szlakach	34	44	110	
Zdarzenia z osobami związane z ruchem pojazdu kolejowego (wskakiwanie, wypadnięcie z pociągu, pojazdu kolejowego, silny dojazd lub gwałtowne hamowanie pojazdu kolejowego)	35	1	7		
POWAŻNE WYPADKI A Suma			82	149	
B	Przyjęcie pojazdu kolejowego na stację na tor zamknięty lub zajęty	2	1	1	
	Wyprawienie, przyjęcie lub jazda pojazdu kolejowego po niewłaściwie ułożonej niezabezpieczonej drodze przebiegu albo niewłaściwa obsługa urządzeń sterowania ruchem kolejowym	3	9	8	
	Niezatrzymanie się pojazdu kolejowego przed sygnałem "Stój" lub w miejscu, w którym powinien się zatrzymać, albo uruchomienie pojazdu kolejowego bez wymaganego zezwolenia	4	13	11	
	Przekroczenie największej dozwolonej prędkości jazdy	6	1	3	
	Zbiegnięcie pojazdu kolejowego	8	1	8	
	Uszkodzenie lub złe utrzymanie nawierzchni, mostu lub wiaduktu, w tym również niewłaściwe wykonywanie robót, np. wadliwy rozładunek materiałów, nawierzchni, pozostawienie materiałów i sprzętu na torze lub w skrajni pojazdu kolejowego	9	44	86	
	Uszkodzenie lub zły stan techniczny pojazdu kolejowego z napędem, pojazdu kolejowego specjalnego przeznaczenia (w tym również najeżdżenie na przedmiot stanowiący część konstrukcyjną pojazdu kolejowego z napędem, pojazdu kolejowego specjalnego przeznaczenia)	10	9	5	
	Uszkodzenie lub zły stan techniczny wagonu (w tym także najeżdżenie na część konstrukcyjną wagonu)	11	16	25	
	Uszkodzenie lub wadliwe działanie urządzeń sterowania ruchem kolejowym	12	2	4	
	Najeżdżenie pojazdu kolejowego na pojazd kolejowy lub inną przeszkodę (np. płożę hamulcową, wózek bagażowy, pocztowy itp.)	13	15	20	
	Przedwczesne rozwiązanie drogi przebiegu i przełożenie zwrotnicy pod pojazdem kolejowym	15	11	13	
	Niewłaściwe zestawienie pociągu	16	0	4	
	Niewłaściwe załadowanie, rozładowanie, nieprawidłowości w zabezpieczeniu ładunku lub inne nieprawidłowości w czynnościach ładunkowych	17	2	7	
	Najeżdżenie pojazdu kolejowego na pojazd drogowy lub odwrotnie na przejeździe z rogatkami (kat. A wg metryki przejazdowej)	18	9	13	
	Najeżdżenie pojazdu kolejowego na pojazd drogowy lub odwrotnie na przejeździe z samoczynną sygnalizacją i półrogatkami (kat. B)	19	16	10	
	Najeżdżenie pojazdu kolejowego na pojazd drogowy lub odwrotnie na przejeździe z samoczynną sygnalizacją bez rogatek i półrogatek (kat. C)	20	55	50	
	Najeżdżenie pojazdu kolejowego na pojazd drogowy lub odwrotnie na przejeździe bez samoczynnej sygnalizacji świetlnej i bez rogatek (kat. D)	21	151	146	
	Najeżdżenie pojazdu kolejowego na pojazd drogowy lub odwrotnie na przejeździe użytku prywatnego (kat. F)	22	0	2	
	Najeżdżenie pojazdu kolejowego na pojazd drogowy lub odwrotnie poza przejazdami na stacjach i szlakach lub na torze komunikacyjno-dojazdowym do bocznicy	23	9	10	
	Pożar w pociągu	24	2	7	
	Pożar w pojeździe kolejowym, z wyjątkiem pożarów w pociągach	25	1	5	
	Kłęski żywiołowe (np. powódź, zaspasy śnieżne, zatory lodowe, huragany, osunięcia się ziemi)	28	2	1	
	Złośliwe, chuligańskie lub lekkomyślne występkę (np. obrzucenie pociągu kamieniami, ułożenie przeszkody na torze, dewastacja urządzeń energetycznych, łączności, sterowania ruchem kolejowym lub nawierzchni oraz ingerencja w te urządzenia)	30	5	8	
	Najeżdżenie pojazdu kolejowego na osoby podczas przechodzenia przez tory na przejeździe lub przejściu strzeżonym	31	7	7	
	Najeżdżenie pojazdu kolejowego na osoby podczas przechodzenia przez tory na przejeździe z samoczynną sygnalizacją przejazdową (kat. B, C)	32	5	5	
	Najeżdżenie pojazdu kolejowego na osoby podczas przechodzenia przez tory na pozostałych przejazdach i przejściach	33	14	9	
	Najeżdżenie pojazdu kolejowego na osoby podczas przechodzenia przez tory poza przejazdami na stacjach i szlakach	34	334	240	
	Zdarzenia z osobami związane z ruchem pojazdu kolejowego (wskakiwanie, wypadnięcie z pociągu, pojazdu kolejowego, silny dojazd lub gwałtowne hamowanie pojazdu kolejowego)	35	45	54	
	Rozzerwanie się pociągu, które nie spowodowało zbiegnięcia wagonów	37	0	3	
			Bez ustalonej kategorii	4	6
	WYPADKI B Suma			788	771
	C	Wyprawienie pojazdu kolejowego na tor zajęty, zamknięty albo przeciwny do zasadniczego lub w kierunku niewłaściwym	41	1	2
		Przyjęcie pojazdu kolejowego na stację na tor zamknięty lub zajęty	42	0	1
Wyprawienie, przyjęcie lub jazda pojazdu kolejowego po niewłaściwie ułożonej, niezabezpieczonej drodze przebiegu albo niewłaściwa obsługa urządzeń sterowania ruchem kolejowym		43	6	10	
Niezatrzymanie się pojazdu kolejowego przed sygnałem "Stój" lub w miejscu, w którym powinien się zatrzymać, albo uruchomienie pojazdu kolejowego bez wymaganego zezwolenia		44	13	12	
Przekroczenie największej dozwolonej prędkości jazdy		45	0	1	
Wykonanie manewru stwarzającego zagrożenie bezpieczeństwa ruchu pociągów		46	1	0	
Zbiegnięcie pojazdu kolejowego		47	1	0	
Niewłaściwe zestawienie pociągu		49	0	2	
Niewłaściwe załadowanie, rozładowanie, nieprawidłowości w zabezpieczeniu ładunku lub inne nieprawidłowości w czynnościach ładunkowych		50	2	15	
Uszkodzenie nawierzchni, mostu lub wiaduktu, sieci trakcyjnej, również niewłaściwe wykonywanie robót, np. wadliwy rozładunek materiałów, pozostawienie materiałów i sprzętu na torze lub w skrajni pojazdu kolejowego		51	22	26	
Nieprawidłowe zadziałanie urządzeń sterowania ruchem kolejowym powodujące: - nieosłonięcie sygnałem "Stój" odstępu blokady liniowej, zajętego przez pojazd kolejowy, - nastawienie sygnału zezwalającego na semaforze przy nieprawidłowo ułożonej drodze przebiegu, nieprawidłowej pracy urządzeń niezajętości torów lub rozjazdów, niewłaściwym działaniu urządzeń blokady stacyjnej lub liniowej		52	0	2	
Uszkodzenie lub zły stan techniczny pojazdu kolejowego z napędem, pojazdu kolejowego specjalnego przeznaczenia powodujące konieczność wyłączenia z ruchu		53	13	12	
Uszkodzenie lub zły stan techniczny wagonu powodujące konieczność jego wyłączenia z ruchu		54	79	178	
Pożar w pociągu		55	18	11	
Pożar w pojeździe kolejowym, z wyjątkiem pożarów w pociągach		56	2	2	
Pożar w obiekcie budowlanym itp. w granicach obszaru kolejowego, pożar lasu w granicach do końca pasa przeciwpożarowego, pożar zbóż, traw i torowisk powstały w granicach obszaru kolejowego		57	0	1	
Niekontrolowane uwolnienie się materiału niebezpiecznego z wagonu lub opakowania wymagające zastosowania środków do likwidacji zagrożenia pożarowego, chemicznego, biologicznego na stacji lub na szlaku		59	2	7	
Najeżdżenie pojazdu kolejowego na przeszkodę (np. płożę hamulcową, wózek bagażowy, pocztowy itp.) bez wykojenia i ofiar w ludziach		60	9	15	
Katastrofy żywiołowe (np. Powódź, zaspasy śnieżne, zatory lodowe, huragany, osunięcia się ziemi)		62	9	11	
Złośliwe, chuligańskie lub lekkomyślne występkę (np. obrzucenie pociągu kamieniami, ułożenie przeszkody na torze, dewastacja urządzeń energetycznych, łączności, sterowania ruchem kolejowym lub nawierzchni oraz ingerencja w te urządzenia)		64	33	51	
Zdarzenia z osobami związane z ruchem pojazdu kolejowego (wskakiwanie, wypadnięcie z pociągu, pojazdu kolejowego, silny dojazd lub gwałtowne hamowanie pojazdu kolejowego) niepowodujące ofiar w ludziach		65	22	31	
Niezatrzymanie się pojazdu drogowego przed zamkniętą rogatką (półrogatką) i uszkodzenie jej lub sygnalizatorów drogowych		66	10	21	
Nieprawidłowości w działaniu urządzeń przeznaczonych do prowadzenia ruchu kolejowego lub pojazdów kolejowych spowodowane kradzieżą		67	1	8	
C Suma			244	419	
		RAZEM	1114	1339	

2.2 Zdarzenia zgłoszone przez Komisję do ERA

W 2009 r. zgłoszonych zostało do Europejskiej Agencji Kolejowej (ERA) za pośrednictwem systemu ERADIS łącznie 3 zdarzenia, z czego 2 poważne wypadki oraz 1 wypadek. Zgłoszenie nastąpiło na podstawie:

- art. 19 § 2 Dyrektywy w przypadku 2 zdarzeń
- art. 19 § 1 Dyrektywy w przypadku 1.

Opis zgłoszonych zdarzeń zawiera Tabela Nr 4.

Tabela Nr 4 - Zdarzenia zgłoszone przez Komisję do ERA w 2009 r.

L.p.	Data zdarzenia/ godzina	Miejsce zdarzenia	Kategoria zdarzenia	Opis i (prawdopodobne) przyczyny	Znak wg Databa se ERA	Data zakończenia postępowania	Podstawa zgłoszenia wg Dyrektywy 2004/49/EC	Liczba osób zabitych / rannych
1.	2009.04.06 /14:50	Linia 404 szlak Białogard – Kalino km. 65,781 przejazd kat. D	A21	Nie zachowanie ostrożności przez kierującego samochodem ciężarowym podczas dojeżdżania do przejazdu, nie zastosowanie się do znaków drogowych, co skutkowało uderzeniem w przejeżdżający pociąg pasażerski i jego wykolejenie	PL-663	2009.08.20	Art. 19 § 1	2 / 22
2.	2009.08.04 /10:40	Linia 001 szlak Będzin – Sosnowiec km. 306,540	B10	złamanie osi pierwszego zestawu kołowego od strony przekładni w lokomotywie EP09 jadącej z pociągiem pasażerskim co skutkowało wykolejeniem lokomotywy	PL-766	W toku	Art. 19 § 2	0 / 0
3.	2009.08.30 /9:27	Linia 003 stacja Łowicz Główny km. 80,791	A18	nie zatrzymanie się maszynisty na lokomotywie luzem obok semafora wskazującego sygnał "stój" co spowodowało najechanie na przejazd kat.A przy otwartych rogatekach i kolizję z pojazdem samochodowym	PL-767	2009.10.14	Art. 19 § 1	2 / 1

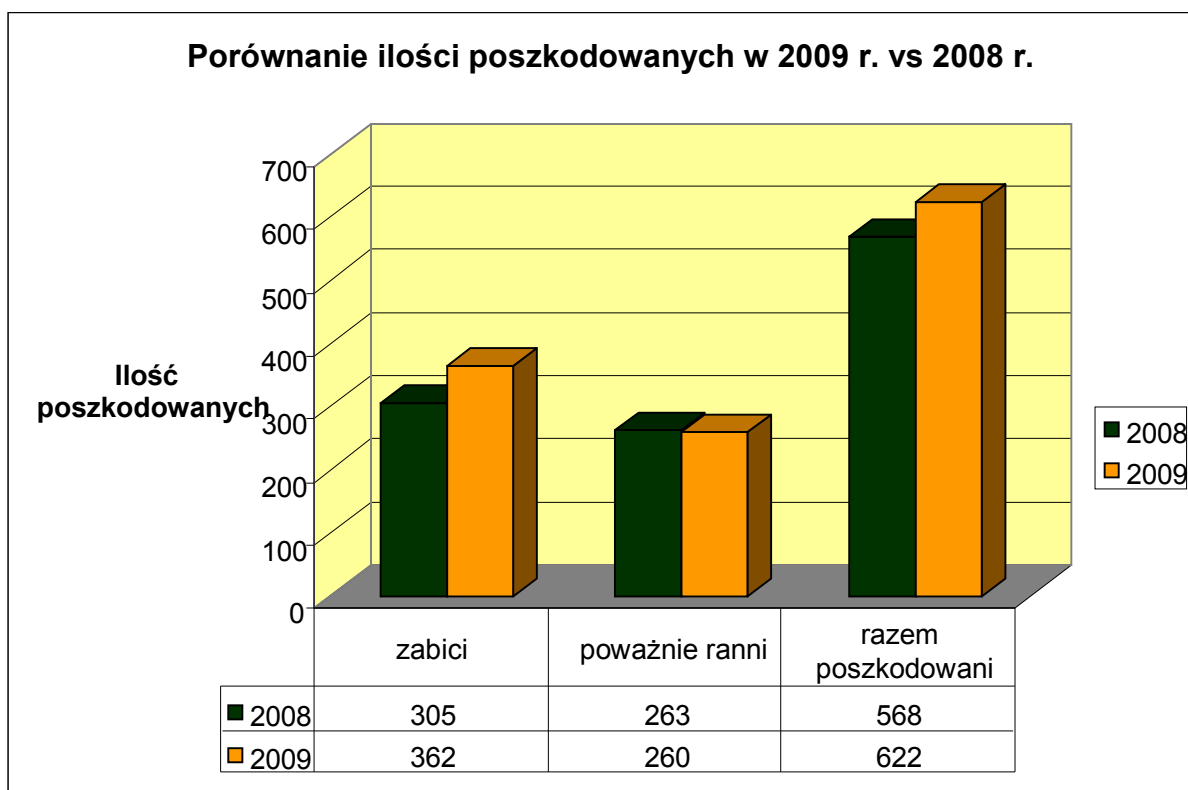
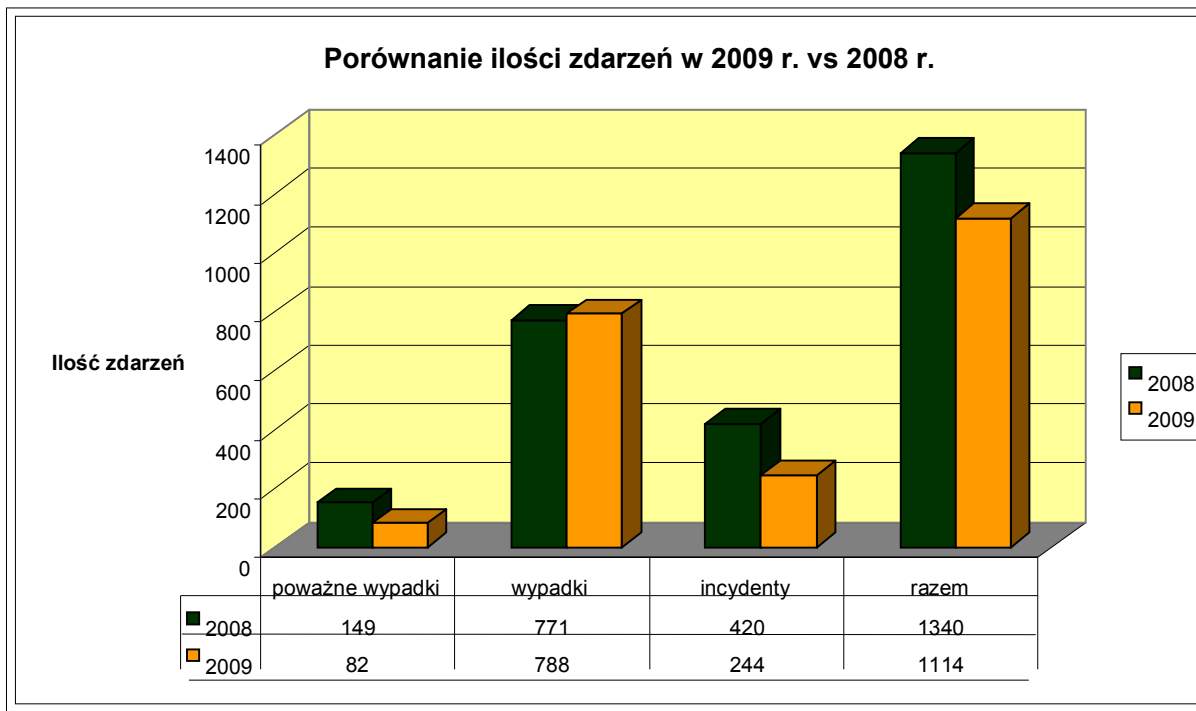
2.3 Analiza zdarzeń za 2009 r.

W roku 2009 r. liczba zaistniałych zdarzeń zgłoszonych do Komisji zmniejszyła się w stosunku do roku poprzedniego o 16,8 %. Zmniejszeniu uległa liczba poważnych wypadków i incydentów, w zakresie liczby wypadków odnotowano niewielki wzrost liczby zdarzeń.

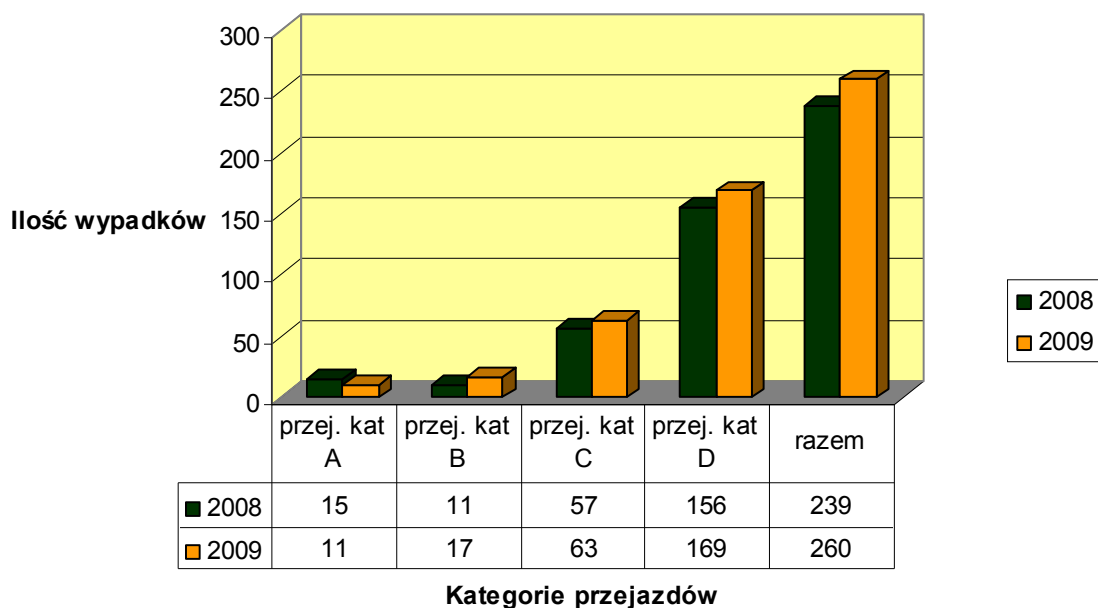
Zmniejszenie liczby zdarzeń może wynikać zarówno z poprawy poziomu bezpieczeństwa na kolei jak również ze zmniejszenia pracy przewozowej spowodowanej kryzysem w gospodarce.

Pomimo ogólnego spadku liczby zdarzeń wzrosła liczba wypadków na przejazdach kolejowych z udziałem pojazdów drogowych i kolejowych łącznie o 8,8 %. Również wzrosła liczba wypadków z udziałem osób przechodzących przez tory na przejazdach i poza przejazdami o 3,3%.

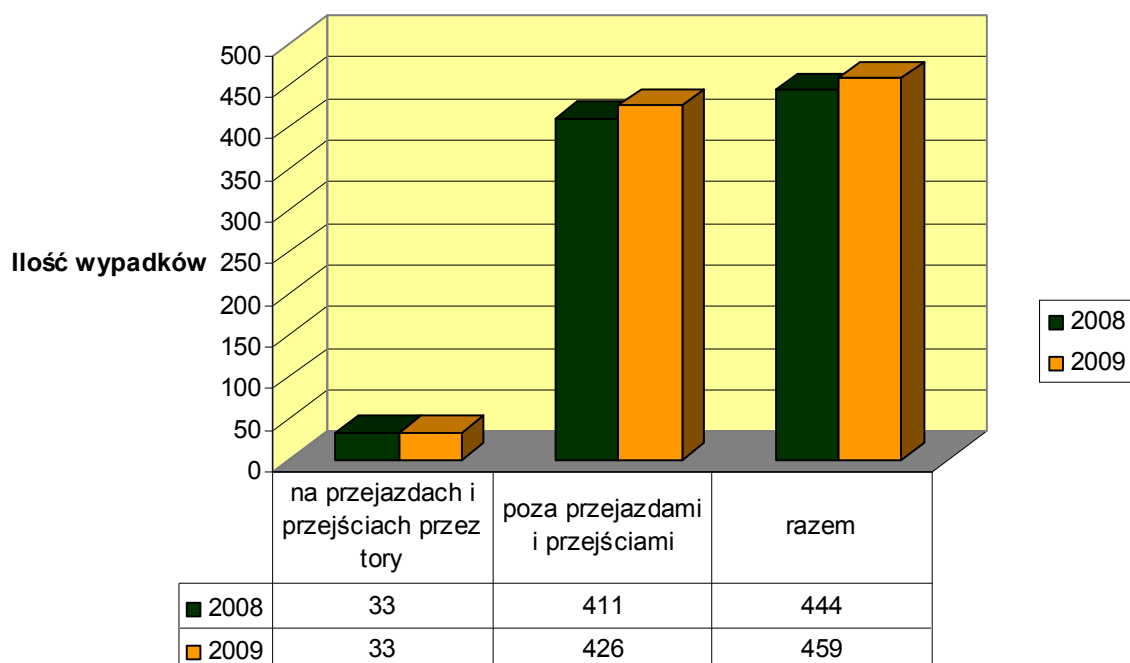
Równocześnie o 9,7% wzrosła liczba poszkodowanych w wypadkach kolejowych w stosunku do roku poprzedniego, przy czym w zakresie liczby osób zabitych o 18,6%, przy czym są to głównie osoby potrącone przez pojazdy kolejowe w ruchu zarówno na przejazdach jak i poza przejazdami lub osoby poszkodowane w wyniku kolizji pojazdów drogowych z pojazdami kolejowymi na przejazdach. Poniżej zilustrowano na wykresach podstawowe dane dotyczące wskaźników liczby zdarzeń w 2009 r. w porównaniu do roku 2008.



Ilość wypadków na przejazdach z udziałem pojazdów drogowych i kolejowych



Ilość wypadków z udziałem osób i taboru w ruchu



3. Rekomendacje wydane przez Komisję

W wyniku zakończonych postępowań po zdarzeniach kolejowych przez komisje kolejowe, na podstawie ust. 8 art. 281 Ustawy z dnia 28 marca 2003 r. o transporcie kolejowym (Dz.U. z 2007 r. Nr 16 poz. 94 z późniejszymi zmianami) w związku ze stwierdzonymi podczas postępowań nieprawidłowościami stanowiącymi bezpośrednie zagrożenie bezpieczeństwa ruchu kolejowego, Komisja na podstawie podjętych uchwał na posiedzeniach wydała w 2009 roku 9 zaleceń (rekomendacji) w sprawie poprawy bezpieczeństwa ruchu kolejowego.

Zestawienie wydanych rekomendacji zawiera Tabela nr 5.

Do momentu przygotowania niniejszego Raportu Roczego, Komisja nie otrzymała od Urzędu Transportu Kolejowego informacji o realizacji zaleceń za 2009 r. ani za 2008 r.

Tabela Nr 5 – Zalecenia (rekomendacje) Komisji

Lp	Data wydania	Nr uchwały Komisji	Adresat rekomendacji	Dotyczy	Związane ze zdarzeniami	Stan realizacji
1.	13.01.2009	1/PKBWK/2009	PCC Rail SA (przewoźnik)	<p>Spowodowanie przez Spółkę PCC Rail S.A., aby pojazdy kolejowe eksploatowane i będące własnością Spółki, które po 28 marca 2005 r. posiadają potwierdzenie stanu technicznego wystawionym świadectwem sprawności technicznej posiadały wpis danych zarówno co do przebiegu w [km] jak i daty ważności.</p> <p>Poza tym komisja kolejowa wydała następujące wnioski i zalecenia:</p> <ol style="list-style-type: none"> 1. Właściciel wagonów PCC Intermodal S.A. dokona dodatkowego badania diagnostycznego pozostałych wagonów znajdujących się w składzie pociągu TXCEa nr 540160 w dniu 25.10.2008 r. w celu wyeliminowania stwierdzonych usterek przy wykolejonych 4-ech wagonach w składzie pociągu – wystąpienie przewodniczącego komisji kolejowej Nr IZKR1-732/04/2008 z dnia 31.10.2008 r. 2. Właściciel wagonów PCC Intermodal S.A. pilnie wystąpi z wnioskiem do UTK o zatwierdzenie dokumentacji technologicznej systemu utrzymania (DTSU) do jej stosowania na pojazdy kolejowe serii Rgs kursujące pod zarządem Kolei Słowackich. 3. Przewoźnik PCC Rail S.A. przeprowadzi oddzielne postępowanie wyjaśniające w stosunku do rewidenta wagonów odnośnie niewłaściwych oględzin technicznych pojazdów kolejowych w składzie pociągu. 4. PKP PLK S.A. w Gdańsku z/s w Gdyni przeprowadzi dodatkowe badania diagnostyczne stanu technicznego nawierzchni kolejowej na stacji Gdańsk Port Północny w okręgu GPB – GP11. 5. PKP PLK S.A. w Gdańsku z/s w Gdyni, PCC Rail S.A. w Jaworznie i PCC Intermodal S.A. w Gdyni przeprowadzi dodatkowe szkolenia (pouczenia) członków komisji kolejowej z postanowień Rozporządzenia Ministra Transportu z dnia 30 kwietnia 2007 r. w sprawie poważnych wypadków, wypadków i incydentów na liniach kolejowych - Dz. U. Nr 89 poz. 593 oraz z Instrukcji o postępowaniu w sprawach poważnych wypadków, wypadków i incydentów oraz trudności eksploatacyjnych na liniach kolejowych Ir-3 (R-8). 	Wypadek kat. B09 z dnia 13.01.2009 r. linia nr 226 szl. Stacja Gdańsk Port Północny km. 13,703	Brak informacji o realizacji

Raport Roczny Państwowej Komisji Badania Wypadków Kolejowych

2.	21.04.2009	2/PKBWK/2009	PKP Cargo SA (przewoźnik)	<p>Spowodowanie przez Zarząd PKP Cargo S.A. podjęcie niezwłocznie następujących działań kontrolnych i zapobiegawczych w Spółce:</p> <ol style="list-style-type: none"> 1. Systematyczne sprawdzenie sprawności technicznej amortyzatorów olejowych w lokomotywach serii ET22 w trakcie czynności utrzymaniowo-naprawczych, w tym w szczególności sprawdzanie poziomu oleju. 2. Wprowadzenie stosowanych zmian do przepisów wewnętrznych (instrukcji Ct3 oraz Dokumentacji Technologicznej Systemu Utrzymania dla lokomotyw serii ET22) nakazujących obowiązek okresowej kontroli stanu amortyzatorów oraz określających sposób badania stanu technicznego amortyzatorów lokomotyw serii ET22. Zmiany do przepisów wewnętrznych muszą zostać uzgodnione przez Prezesa Urzędu Transportu Kolejowego w myśl obowiązujących przepisów. <p>Poza tym komisja kolejowa opracowała wnioski i zalecenia:</p> <ol style="list-style-type: none"> 1. Omówić zaistniały wypadek na najbliższej naradzie antywaryjnej w CT Wrocław i IZ Wrocław z podaniem okoliczności i przyczyn jego powstania. 2. CT Wrocław opracuje pisemną informację o zdarzeniu. 3. Postępowanie w sprawie ustalenia winnych niewłaściwego stanu technicznego lokomotywy ET22 -1137 przeprowadzi PKP Cargo S.A. 	Wypadek kat. B10 z dnia 15.05.2008 r. linia 271 na stacji Wrocław Popowice Km. 4,265	Brak informacji o realizacji
3.	21.04.2009	3/PKBWK/2009	PKP PR Sp. z o. o. (przewoźnik)	<p>Podjęcie przez Zarząd PKP Przewozy Regionalne Sp. z o. o. działań, mających na celu spowodowanie, aby pojazdy kolejowe eksploatowane i będące własnością lub w dyspozycji Spółki, które po dniu 28 marca 2005 r. uzyskały potwierdzenie sprawności technicznej wystawionym świadectwem sprawności technicznej - posiadały ważność ww. świadectwa wyrażoną zarówno przebiegiem w [km] jak i datą ważności</p>	Wypadek kat. B21 z dnia 16.02.2009 r. linia 68 szlak Lublin Zemborzycze – Niedrzwica km. 15,996	Brak informacji o realizacji
4.	29.07.2009	4/PKBWK/2009	PTK Holding SA (przewoźnik)	<p>Spowodowanie przez Zarząd PTK Holding S.A. podjęcie niezwłocznie następujących działań kontrolnych i zapobiegawczych w Spółce:</p> <ol style="list-style-type: none"> 1. Systematyczne sprawdzenie sprawności technicznej amortyzatorów olejowych w lokomotywach serii ET22 w trakcie czynności utrzymaniowo-naprawczych, w tym w szczególności sprawdzanie poziomu oleju. 2. Wprowadzenie stosowanych zmian do przepisów wewnętrznych (w szczególności Dokumentacji Technologicznej Systemu Utrzymania dla lokomotyw serii ET22) nakazujących obowiązek okresowej kontroli stanu amortyzatorów oraz określających sposób badania stanu technicznego amortyzatorów lokomotyw serii ET22. Zmiany do przepisów wewnętrznych muszą zostać uzgodnione przez Prezesa Urzędu Transportu Kolejowego w myśl obowiązujących przepisów. <p>Poza tym komisja kolejowa opracowała wnioski i zalecenia:</p> <ol style="list-style-type: none"> 1. Omówić zaistniały wypadek na najbliższej naradzie antywaryjnej w CT Wrocław i IZ Wrocław z podaniem okoliczności i przyczyn jego powstania. 2. CT Wrocław opracuje pisemną informację o zdarzeniu. 3. Postępowanie w sprawie ustalenia winnych niewłaściwego stanu technicznego lokomotywy ET22 -1137 przeprowadzi PKP Cargo S.A. 	Wypadek kat. B10 z dnia 15.05.2008 r. linia 271 na stacji Wrocław Popowice Km. 4,265	Brak informacji o realizacji

Raport Roczny Państwowej Komisji Badania Wypadków Kolejowych

5.	07.09.2009	5/PKBWK/2009	<p>Podjęcie przez spółkę Zakłady Naprawcze Locomotywy Elektrycznych S.A. w Gliwicach pilnych działań mających na celu:</p> <ol style="list-style-type: none"> 1. uściślenie treści zamówienia o opis wymagań niezbędnych do prowadzenia obróbki technologicznej osi ze wskazaniem aktualnych rysunków i warunków wykonania osi w świetle obowiązujących norm przepisów określonych przez konstruktora, 2. zapewnienie nadzoru komisarycznego, 3. zapewnienie trwałego zabezpieczenia osi przed uszkodzeniami mechanicznymi w czasie transportu pomiędzy zakładami. <p>Poza tym komisja kolejowa opracowała następujące wnioski i zalecenia z wypadku kat. B10 zaistniałego w dniu 15.02.2009 r.:</p> <ol style="list-style-type: none"> 1. PKP Intercity S.A. Biuro Obsługi Trakcyjnej ustali wykaz niezbędnych badań i dokumentacji dla pojazdów trakcyjnych sporządzanej przez wykonawcę napraw okresowych przedkładanej komisarzom odbiorczym podczas odbioru pojazdów trakcyjnych po naprawach. 2. Wypadek omówić z drużynami trakcyjnymi PKP Intercity S.A. podczas pouczeń okresowych w III kwartale 2009 r. 	<p>Wypadek kat. B10 z dnia 15.02.2009 r. linia 139 stacja Pszczyna oraz wypadek kat. B10 z dnia 04.08.2009 r. linia 1 szlak Będzin - Sosnowiec km. 306,540</p>	<p>Brak informacji o realizacji</p>
----	------------	--------------	--	--	-------------------------------------

4. Pozostałe aspekty związane z funkcjonowaniem Komisji w roku 2009.

4.1 Działalność Komisji w 2009 r.

W 2009 r. Komisja prowadziła statutową działalność realizując zaplanowane cele i wyzwania, przy znacznych oszczędnościach przyznanego środków finansowych w stosunku do założonego budżetu finansowego na rok 2009 przyznanego Komisji przez Ministerstwo Infrastruktury.

W ramach swoich działań Komisja współpracowała z innymi komórkami Ministerstwa Infrastruktury między innymi w zakresie opiniowania projektów aktów prawnych, programów branżowych, przygotowywania budżetu czy spraw organizacyjnych oraz spraw personalnych.

Działalność Komisji również dotyczyła współpracy z komisjami kolejowymi, zewnętrznymi organizacjami i przedsiębiorstwami w kraju i za granicą w następujących obszarach:

- komisjami kolejowymi prowadzącymi postępowania w sprawie zdarzeń,
- Europejską Agencją Kolejową (ERA) w zakresie uczestnictwa w zespole roboczym TF3 w sprawie projektu przygotowania „Przewodnika w sprawie rekomendacji dotyczących bezpieczeństwa” oraz „Wytucznych dotyczących systemu informacji o bezpieczeństwie”. Praca zespołu została zakończona w dniu 19.12.2009 r. i efekty jej pracy zostały przedstawione i przyjęte przez posiedzenie plenarne sieci krajowych organów dochodzeniowych (NIB). Współpraca z ERA również dotyczyła udziału w posiedzeniach plenarnych i konferencjach organizowanych przez Agencję,
- udział w wielu konferencjach i szkoleniach organizowanych przez krajowych zarządców infrastruktury, przewoźników, urzędy państwowe oraz szkoły wyższe w zakresie prezentacji prac Komisji oraz sposobu prowadzenia dochodzeń związanych ze zdarzeniami kolejowymi (poważnymi wypadkami, wypadkami i incydentami).
- udział w Konferencji dotyczącej bezpieczeństwa kolei UE w dniu 08.09.2009 r. Brukseli, zorganizowanej przez Komisję Europejską w związku z poważnym wypadkiem kolejowym w dniu 29/06/2009 w Viareggio (Włochy). W wyniku pękniętej osi wagonu cysterny, wykołowania i rozszczelnienia zbiornika nastąpiła eksplozja, w wyniku której zginęło 31 osób – mieszkańców Viareggio, a pozostałych kilkadziesiąt osób zostało poważnie rannych. W wyniku poważnego wypadku, oprócz strat ludzkich, zniszczenia dotknęły również budynki, ulice, pojazdy kolejowe, infrastruktura kolejowa, samochody. Na Konferencji zaproponowano między innymi podjęcie pilnych krótko- i długoterminowych działań w zakresie badań zestawów kołowych wagonów towarowych, ograniczeń dotyczących eksploatacji zestawów kołowych. Efektem Konferencji było też powołanie zespołu roboczego dotyczącego eksploatacji wagonów towarowych w ramach ERA, składającego się z przedstawicieli organizacji i przedsiębiorców rynku kolejowego.

4.2 Współpraca z krajowymi organami dochodzeniowymi innych krajów

W dniu 29.06.2009 r. o godz. 23:48 pociąg numer 50325 obsługiwany przez przewoźnika Trenitalia Cargo składający się z lokomotywy serii E655 i 14 wagonów cystern przewożących ładunek nie-

Raport Roczny Państwowej Komisji Badania Wypadków Kolejowych

bezpieczny butan wykołował się na stacji Viareggio (Włochy) powodując wyciek ładunku i następnie eksplozję, w wyniku której śmierć poniosło 31 osób, kilkadziesiąt osób zostało rannych, znaczne zniszczenia infrastruktury miejskiej i kolejowej. Dochodzenie w sprawie ww. poważnego wypadku prowadzone jest przez krajowy organ dochodzeniowy Włoch tj. Direzione Generale per le Investigazioni Ferroviarie („NIB Włochy”) oraz równolegle przez prokuraturę Włoch. Wstępne ustalenia okoliczności poważnego wypadku wskazują na to, że do powstania zdarzenia przyczyniło się pęknięcie osi zestawu kołowego oraz wyciek ładunku z wagonu cysterny z powodu mechanicznego uszkodzenia płaszcza zbiornika wagonu.

Biorąc pod uwagę fakt, że w łańcuchu odpowiedzialności za stan techniczny i zaistnienie zdarzenia występują różne podmioty m.in. przewoźnik, właściciel wagonu, warsztat naprawczy dokonujący przeglądu i badań zestawów kołowych, czynności utrzymaniowych wagonu oraz zbiornika, producent zestawów kołowych i producent wagonu, natomiast podmioty te pochodzą z różnych krajów UE, NIB Włochy w porozumieniu z Europejską Agencją Kolejową wystąpiła pismem znak 211/DGIF z dnia 08.10.2009 r. do krajowych organów dochodzeniowych („NIB”) Austrii, Niemiec, Polski i Słowacji o współpracę w zakresie prowadzonego dochodzenia. W ramach współdziałania przedstawiciele wszystkich ww. NIB zostali poproszeni o zebranie i dokonanie analizy dostępnych materiałów dotyczących różnych obszarów związanych z produkcją i eksploatacją wagonu cysterny o numerze jak wyżej, co ma posłużyć do określenia przyczyn i okoliczności poważnego wypadku jak również sformułowaniu wniosków zapobiegawczych i zaleceń przeciwdziałających podobnym zdarzeniom w przyszłości. NIB Polska została poproszona o przeprowadzenie badania dokumentacji i dokonanie jej analizy w odniesieniu do producenta rozpatrywanego wagonu, który zlokalizowany jest na terytorium Polski.

Na dzień 31.12.2009 r. „projekt Raportu w sprawie badań prowadzonych w związku z poważnym wypadkiem kolejowym zaistniałym w dniu 29.06.2009 r. w Viareggio (Włochy) opracowany przez Państwową Komisję Badania Wypadków Kolejowych” został przesłany w celu wniesienia uwag do zainteresowanego podmiotu. Po uwzględnieniu uwag na dzień sporządzenia niniejszego „Raportu Roczno-go za 2009 r.” „Raport w sprawie badań...” został przesłany do wiadomości i wykorzystania do NIB Włochy i NIB Austria oraz przekazany bezpośrednio przedstawicielom NIB Słowacja, NIB Niemcy oraz Europejskiej Agencji Kolejowej podczas posiedzenia plenarnego w ERA w dniu 9.02.2010 r.

4.3 Wyzwania na rok 2010 r.

W ramach bieżącej działalności Komisji w 2010 r. niezbędna będzie realizacja m.in. następujących działań:

- Prowadzenie i nadzorowanie dochodzeń
 - Opracowanie zaleceń na bazie wyników postępowań prowadzonych przez komisje kolejowe dotyczących całej sieci kolejowej w Polsce lub w Unii Europejskiej.
 - Aktualizacja i prowadzenie bazy danych zdarzeń kolejowych.
 - Współpraca z innymi komórkami Ministerstwa Infrastruktury przy transpozycji do przepisów krajowych zmian do Dyrektywy nr 49/EC/2005 opisanych,
 - Dalsza współpraca z Urzędem Transportu Kolejowego w ramach systemu zarządzania bezpieczeństwem i zaleceń przekazywanych do realizacji zgodnie z kompetencjami Prezesa UTK.
 - Efektywna współpraca z urzędami krajowymi i organizacjami międzynarodowymi,
 - Udział w zespołach roboczych koordynowanych przez Europejską Agencję Kolejową.
 - Szkolenia członków stałych w zakresie wiedzy niezbędnej do realizacji zadań Komisji.
 - Bieżąca aktualizacja Listy Ministra - Członków doraźnych Komisji.
 - Nadzór nad przestrzeganiem założeń budżetu Komisji na 2010 r.
-
- W roku 2010 Komisja nadal będzie kontynuować działania zmierzające poprawie bezpieczeństwa na liniach kolejowych min poprzez;
 - Rekomendowanie zmian postanowień w przepisach wewnętrznych w sprawie prowadzenia ruchu pociągów przez stację odbiegającą od jazdy rozkładowych,
 - Wnikliwa analiza procesu modernizacji lokomotywy typ EP-09 i wdrożenie bezpiecznych zasad eksploatacji.
 - Ochrona i organizacja pracy osób z poza PKP wykonujących na jej rzecz czynności czyszczenia terenu przez cały rok w zmiennych warunkach atmosferycznych

Raport Roczny Państwowej Komisji Badania Wypadków Kolejowych

- Sukcesywne wprowadzanie parametrów przebiegu kilometrów wagonów w okresie między naprawczym.
- Bieżąca wymiana doświadczeń i wiedzy z Urzędem Transportu Kolejowego jak i z zagranicznymi Organami Dochodzeniowymi (NIB)

5. Podsumowanie

Każde zdarzenie dostarcza szerszej wiedzy co do nowych czynników stwarzających możliwość powstania wypadku kolejowego. Działania Przewodniczącego Komisji w ramach nadzoru nad postępowaniami prowadzonymi przez komisje kolejowe wymusiły wnikliwą analizę przyczyn powstania zdarzeń na bazie której opracowane wnioski zapobiegają powstaniu podobnych zdarzeń. Szczegółowej analizie są poddawane postanowienia ujęte w przepisach wewnętrznych przewoźników, zarządców infrastruktury, regulaminów organizacji pracy, wymogów kwalifikacyjnych i systemu zarządzania bezpieczeństwem czy nowe okoliczności powstania zdarzenia nie wymagają doprecyzowania ich. Wydane przez Przewodniczącego rekomendacje na podstawie podjętych uchwał przez Komisję uwzględniały powyższe powodując min:

- wyeliminowanie stosowania postanowień ujętych w przepisach wewnętrznych przewoźnika (nie zatwierdzone przez Prezesa UTK), a sprzecznych z zasadami utrzymania pojazdów kolejowych ujętych w rozporządzeniu Ministra Infrastruktury i Dokumentacji Technologicznej Systemu Utrzymania. Zaprzestano eksploatację pojazdów z przeterminowaną naprawą okresową w wyniku której w tych pojazdach następowały ukłęcia czopa osi, zatarcie czopa skrzepki i innych części z powodów zmęzeniowych przyczyniając się do wykolejenia,
- bezwzględne reagowanie na alarmy emitowane przez urządzenia wykrywające nieprawidłowe parametry w układzie biegowym pojazdów kolejowych z rygiem komisyjnej oceny dalszej eksploatacji,
- sukcesywne wprowadzanie pełnych terminów ważności świadectw sprawności technicznej pojazdów,
- ponowną weryfikację iloczynów ruchu i trójkątów widzialności na skrzyżowaniach linii kolejowych z drogami publicznymi skutkującą ograniczeniem prędkości pociągów i uzupełnieniem znaków drogowych i wskaźników przy torach z obu stron przejazdu,
- zaprzestanie przewozu kruszywa w wagonach nieszczelnych, dokładne czyszczenie obrzeży wagonów z zalegającego ładunku (mijane pociągi miały wybijane szyby przednie w kabinie maszynisty),
- uregulowanie zasad i sposobu przewozu pracowników w wagonach mieszkalnych przy przejeździe w pociągach gospodarczych pomiędzy docelowymi postojami,
- wdrożenie do cykli przeglądowych szczegółowe przeglądy amortyzatorów tłumiących w lokomotywach ET 22 które z powodu zatarcia lub nadmiernego oporu przyczyniały się do wykolejenia,
- zmiana procedur w cyklu produkcyjnym zestawów kołowych w lokomotywach EP - 09

Działania te w dużej mierze przyczyniły się do zmniejszenia powstania zdarzeń na liniach kolejowych przy pozytywnej współpracy w ramach swoich kompetencji z Prezesem Urzędem Transportu Kolejowego.

6. Dane kontaktowe i teled adresowe Komisji

Siedziba Komisji:

Ministerstwo Infrastruktury

Ul. Chałubińskiego 4/6

00-928 Warszawa

budynek A pok. 249 - Sekretariat, Przewodniczący, Z-ca Przewodniczącego

247 – Sekretarz, Członek stały

Raport Roczny Państwowej Komisji Badania Wypadków Kolejowych

Członkowie stali:

Tadeusz Rys

Przewodniczący PKBWK

telefon (0-22) 630-14-33, fax (0-22) 630-14-39, e-mail: trys@mi.gov.pl

Jan Andrzej Młynarczyk

Zastępca Przewodniczącego PKBWK

telefon (0-22) 630-14-33, 630-14-34, fax (0-22) 630-14-39, e-mail: jmlynarczyk@mi.gov.pl

Rafał Leśniowski

Sekretarz, Członek stały PKBWK

telefon (0-22) 630-14-35, fax (0-22) 630-14-39, e-mail: rlesniowski@mi.gov.pl

Andrzej Gniwek

Członek stały PKBWK, telefon (0-22) 630-14-36, fax (0-22) 630-14-39, e-mail: agniwek@mi.gov.pl

Pracownik obsługi komisji:

Barbara Pióro, telefon (0-22) 630-14-33, fax (0-22) 630-14-39, e-mail: bpioro@mi.gov.pl