



DZIENNIK URZĘDOWY

WOJEWÓDZTWA PODKARPACKIEGO

Rzeszów, dnia piątek, 28 kwietnia 2023 r.

Poz. 2520

ZARZĄDZENIE REGIONALNEGO DYREKTORA OCHRONY ŚRODOWISKA W RZESZOWIE

z dnia 27 kwietnia 2023 r.

w sprawie ustanowienia planu zadań ochronnych dla obszaru Natura 2000 Las Niegłowicki PLH180040

Na podstawie art. 28 ust. 5 ustawy z dnia 16 kwietnia 2004 r. o ochronie przyrody (Dz. U. z 2022 r. poz. 916, 1726, 2375 i 2185) zarządza się, co następuje:

§ 1. 1. Ustanawia się plan zadań ochronnych dla obszaru Natura 2000 Las Niegłowicki PLH180040 zwanego dalej „obszarem Natura 2000”.

2. Plan zadań ochronnych obejmuje cały obszar Natura 2000.

§ 2. Opis granic obszaru Natura 2000 zawiera załącznik nr 1 do zarządzenia.

§ 3. Mapę obszaru Natura 2000 zawiera załącznik nr 2 do zarządzenia.

§ 4. Identyfikację istniejących i potencjalnych zagrożeń dla zachowania właściwego stanu ochrony siedlisk przyrodniczych będących przedmiotami ochrony zawiera załącznik nr 3 do zarządzenia.

§ 5. Cele działań ochronnych zawiera załącznik nr 4 do zarządzenia.

§ 6. Działania ochronne ze wskazaniem podmiotów odpowiedzialnych za ich wykonanie i obszarów ich wdrażania zawierają załączniki nr 5 i 7 do zarządzenia.

§ 7. Wskazania do zmian w dokumentach planistycznych niezbędne do utrzymania bądź odtworzenia właściwego stanu ochrony siedlisk przyrodniczych, dla których ochrony został wyznaczony obszar Natura 2000 zawiera załącznik nr 6 do zarządzenia.

§ 8. Zarządzenie wchodzi w życie po upływie 14 dni od dnia ogłoszenia.

Regionalny Dyrektor Ochrony Środowiska
w Rzeszowie

Wojciech Wdowik

Załącznik nr 1

do Zarządzenia Regionalnego Dyrektora Ochrony Środowiska
w Rzeszowie z dnia 27 kwietnia 2023 r.
w sprawie ustanowienia planu zadań ochronnych dla obszaru
Natura 2000 Las Niegłowicki PLH180040

Opis granic obszaru Natura 2000

(sporządzono w oparciu o układ współrzędnych płaskich prostokątnych PL-1992, zgodnie z § 3 ust. 1 pkt. 4 rozporządzenia Rady Ministrów z dnia 15 października 2012 r. w sprawie państwowego systemu odniesień przestrzennych; Dz.U. z 2012 r., poz. 1247 ze zm.).

Enklawa 1

Lp	X	Y
1	208576,81	676709,46
2	208509,34	676767,67
3	208499,39	676776,11
4	208483,94	676781,51
5	208476,99	676792,33
6	208474,29	676788,85
7	208465,40	676772,63
8	208450,73	676759,89
9	208432,58	676751,01
10	208397,82	676735,94
11	208398,21	676720,50
12	208399,75	676704,66
13	208417,13	676685,35
14	208432,96	676676,47
15	208442,62	676682,26
16	208477,38	676705,82
17	208506,32	676725,43
18	208513,20	676712,31
19	208507,98	676703,76
20	208503,61	676697,76
21	208496,58	676688,10
22	208483,29	676664,84
23	208471,49	676644,02
24	208463,12	676629,23
25	208461,49	676625,48
26	208472,58	676613,07
27	208474,64	676598,17
28	208470,01	676579,67
29	208442,27	676510,83
30	208419,15	676451,24
31	208407,34	676427,60
32	208393,71	676423,06
33	208394,28	676412,76
34	208401,17	676384,76
35	208400,75	676381,27
36	208400,22	676369,57
37	208403,82	676351,73
38	208392,15	676338,71
39	208382,18	676330,16
40	208370,78	676326,84
41	208348,00	676314,97
42	208336,13	676305,48
43	208317,62	676272,72
44	208287,71	676237,12
45	208267,77	676200,57
46	208250,68	676181,10
47	208249,73	676167,81
48	208252,58	676143,13
49	208248,31	676132,68
50	208237,87	676125,56
51	208213,66	676085,21
52	208199,89	676051,03
53	208225,52	676041,54
54	208240,24	676073,35
55	208280,11	676057,21
56	208328,53	676039,17
57	208351,80	676025,87
58	208349,42	676010,21
59	208350,85	676006,89
60	208379,80	676012,11
61	208408,29	676027,77
62	208446,26	676047,71
63	208470,47	676052,93
64	208496,58	676061,95
65	208508,45	676069,55
66	208507,50	676074,30
67	208500,38	676083,79
68	208479,02	676102,78
69	208447,69	676122,24
70	208467,15	676164,02
71	208483,77	676192,50
72	208511,30	676236,65
73	208521,74	676229,53
74	208541,92	676222,88
75	208574,67	676215,76
76	208604,10	676214,33
77	208629,26	676215,28
78	208653,47	676228,58
79	208714,00	676226,68
80	208754,35	676234,75
81	208788,53	676231,90
82	208815,35	676232,41
83	208838,61	676232,85
84	208858,07	676254,69
85	208860,45	676266,08
86	208867,09	676291,24
87	208888,93	676324,94
88	208913,62	676377,64
89	208930,71	676352,95
90	208943,52	676365,29
91	208947,32	676377,64
92	208961,09	676415,61
93	208990,04	676419,88
94	209015,68	676427,00
95	209022,80	676431,75
96	209022,32	676435,55
97	209019,00	676439,82

98	209005,24	676446,47
99	208982,45	676451,69
100	208940,44	676455,01
101	208929,52	676467,83
102	208897,71	676479,22
103	208885,37	676474,48
104	208827,46	676522,42
105	208807,04	676545,21
106	208788,77	676558,03
107	208749,37	676577,49
108	208736,07	676603,60
109	208700,00	676629,23
110	208623,09	676682,40
111	208576,81	676709,46

Enklawa 2

Lp.	X	Y
1	208432,96	676837,90
2	208355,14	676872,27
3	208329,27	676884,63
4	208305,32	676896,60
5	208291,04	676906,64
6	208271,15	676923,64
7	208264,91	676927,58
8	208244,88	676940,24
9	208208,97	676958,78
10	208183,48	676970,37
11	208155,09	676980,02
12	208138,49	676987,36
13	208118,79	676989,68
14	208094,84	676993,54
15	208073,22	677000,88
16	208064,53	677008,60
17	208045,99	677021,73
18	208020,50	677028,68
19	207998,10	677038,72
20	207987,21	677045,48
21	207978,79	677050,70
22	207951,37	677060,74
23	207914,49	677076,57
24	207880,50	677085,84
25	207866,99	677090,09
26	207859,65	677088,16
27	207844,97	677088,93
28	207830,30	677089,70

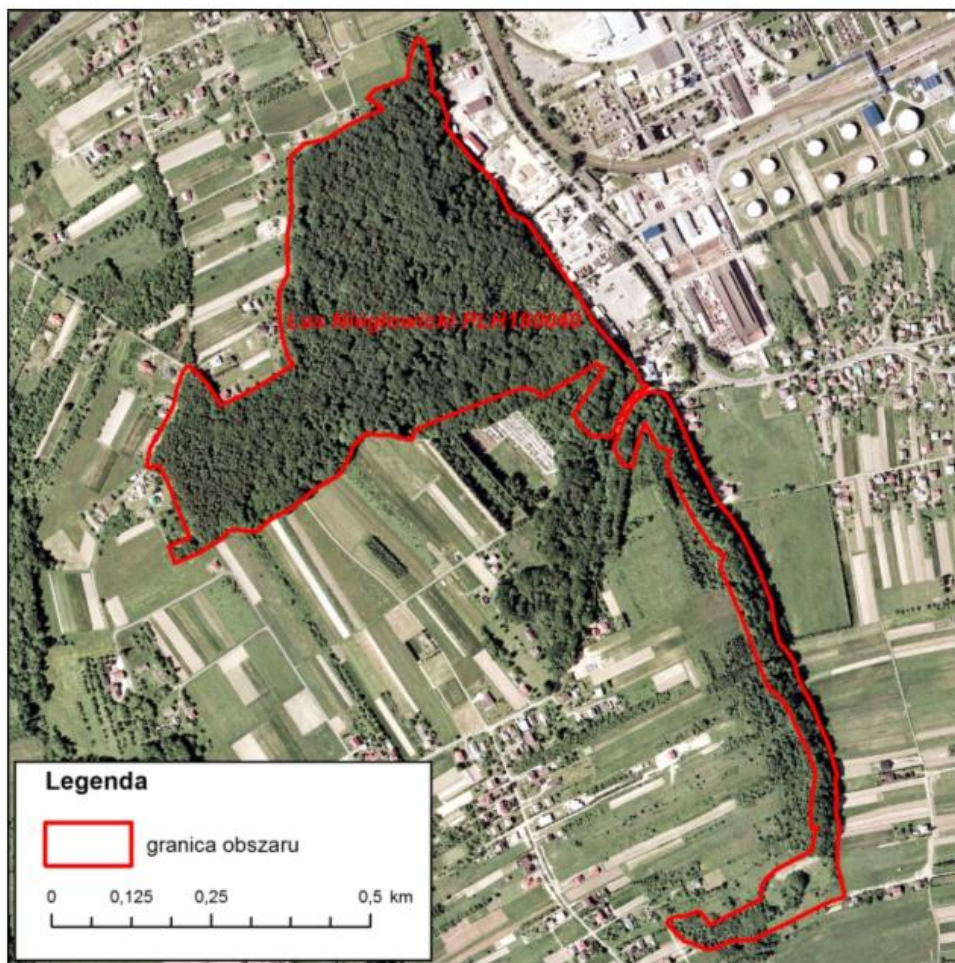
29	207803,26	677088,93
30	207793,03	677092,79
31	207772,17	677093,18
32	207747,84	677090,09
33	207725,44	677090,09
34	207711,54	677094,34
35	207675,24	677102,06
36	207667,90	677078,89
37	207649,36	677040,27
38	207632,37	677008,60
39	207616,53	676973,07
40	207608,23	676960,71
41	207607,46	676951,44
42	207607,07	676932,52
43	207606,30	676921,32
44	207597,03	676903,94
45	207593,17	676891,97
46	207593,56	676883,47
47	207602,44	676862,62
48	207605,91	676849,87
49	207611,71	676845,62
50	207634,11	676822,84
51	207641,83	676828,63
52	207644,92	676838,67
53	207646,08	676853,73
54	207651,10	676865,71
55	207653,80	676871,89
56	207648,01	676878,45
57	207631,79	676891,20
58	207653,03	676934,45
59	207670,80	676968,82
60	207673,89	676971,14
61	207690,49	676971,14
62	207698,99	676975,39
63	207712,89	676987,75
64	207715,20	676990,64
65	207720,62	676997,40
66	207730,00	677016,01
67	207743,60	677042,97
68	207751,90	677052,24
69	207758,46	677051,86
70	207775,07	677055,72
71	207785,11	677059,19
72	207783,18	677050,70
73	207789,36	677049,15

74	207803,46	677048,77
75	207830,88	677050,31
76	207869,50	677056,49
77	207888,03	677051,08
78	207905,41	677043,75
79	207929,16	677031,77
80	207946,16	677024,82
81	207970,49	677013,62
82	207973,93	677011,31
83	207988,25	677001,65
84	208003,70	676982,73
85	208016,45	676976,16
86	208039,43	676968,44
87	208097,55	676946,81
88	208115,31	676939,86
89	208154,71	676924,02
90	208193,33	676906,64
91	208212,25	676913,60
92	208217,66	676905,87
93	208224,22	676894,67
94	208238,13	676885,02
95	208251,62	676876,02
96	208268,25	676864,93
97	208347,61	676824,77
98	208360,36	676823,61
99	208375,81	676830,18
100	208381,99	676808,94
101	208419,83	676788,08
102	208384,69	676776,11
103	208351,09	676769,54
104	208352,63	676756,80
105	208362,68	676749,46
106	208381,60	676739,42
107	208404,77	676749,07
108	208429,87	676758,73
109	208451,89	676770,32
110	208463,47	676783,83
111	208468,49	676798,51
112	208467,34	676815,50
113	208463,09	676822,07
114	208450,73	676828,63
115	208432,96	676837,90

Załącznik nr 2

do Zarządzenia Regionalnego Dyrektora Ochrony Środowiska
w Rzeszowie z dnia 27 kwietnia 2023 r.

w sprawie ustanowienia planu zadań ochronnych dla obszaru
Natura 2000 Las Nieglowicki PLH180040

Mapa obszaru Natura 2000

Załącznik nr 3

do Zarządzenia Regionalnego Dyrektora Ochrony Środowiska
w Rzeszowie z dnia 27 kwietnia 2023 r.

w sprawie ustanowienia planu zadań ochronnych dla obszaru
Natura 2000 Las Nieglowicki PLH180040

**Identyfikacja istniejących i potencjalnych zagrożeń dla zachowania właściwego stanu ochrony
siedlisk przyrodniczych będących przedmiotami ochrony**

Lp.	Przedmiot ochrony	Zagrożenia		Opis zagrożeń
		Istniejące	Potencjalne	
1.	9110 Kwaśne buczyny (<i>Luzulo-Fagenion</i>)	B02 Gospodarka leśna i plantacyjna i użytkowanie lasów i plantacji B02.04 Usuwanie martwych i umierających drzew	E01.03 Zabudowa rozproszona	Istniejące: B02 Przyjęty sposób gospodarowania, w tym zbyt niski wiek rębności prowadzi do juwenalizacji i ujednolicenia struktury wiekowej drzewostanów. B02.04 Pozyskiwanie drzew martwych i obumierających oraz usuwanie drzew wyrwanych i obłamanych prowadzi do niedoboru martwego drewna. Potencjalne: E01.03 Poszerzanie zabudowy jednorodzinnej wzdłuż granic obszaru spowoduje wzrost antropopresji.
2.	9130 Żyzne buczyny (<i>Dentario glandulosae-Fagenion</i> , <i>Galio odorati-Fagenion</i>)	B02 Gospodarka leśna i plantacyjna i użytkowanie lasów i plantacji B02.04 Usuwanie martwych i umierających drzew	E01.03 Zabudowa rozproszona	Istniejące: B02 Przyjęty sposób gospodarowania, w tym zbyt niski wiek rębności prowadzi do juwenalizacji i ujednolicenia struktury wiekowej drzewostanów. B02.04 Pozyskiwanie drzew martwych i obumierających oraz usuwanie drzew wyrwanych i obłamanych prowadzi do niedoboru martwego drewna. Potencjalne: E01.03 Poszerzanie zabudowy jednorodzinnej wzdłuż granic obszaru spowoduje wzrost antropopresji.
3.	9170 Grąd środkowo-europejski i subkontynentalny (<i>Galio-Carpinetum</i> , <i>Tilio-Carpinetum</i>)	B02 Gospodarka leśna i plantacyjna i użytkowanie lasów i plantacji B02.04 Usuwanie martwych i umierających drzew	E01.03 Zabudowa rozproszona	Istniejące: B02 Przyjęty sposób gospodarowania, w tym zbyt niski wiek rębności prowadzi do juwenalizacji i ujednolicenia struktury wiekowej drzewostanów. B02.04 Pozyskiwanie drzew martwych i obumierających oraz usuwanie drzew wyrwanych i

Lp.	Przedmiot ochrony	Zagrożenia		Opis zagrożeń
		Istniejące	Potencjalne	
		E03.01 Pozbywanie się odpadów z gospodarstw domowych/obiektów rekreacyjnych G01.08 Inne rodzaje sportu i aktywnego wypoczynku G05.01 Wydeptywanie, nadmierne użytkowanie		oblamanych prowadzi do niedoboru martwego drewna. E03.01 Zaśmiecanie lasu pogarsza warunki życia organizmów budujących i zasiedlających siedlisko. G01.08 Intensywne kolarstwo terenowe niszczące ściółkę i runo, wzmagające erozję. G05.01 Działanie powoduje niszczenie runa i ściółki. Potencjalne: E01.03 Poszerzanie zabudowy jednorodzinnej wzdłuż granic obszaru spowoduje wzrost antropopresji.

Załącznik nr 4

do Zarządzenia Regionalnego Dyrektora Ochrony Środowiska
w Rzeszowie z dnia 27 kwietnia 2023 r.

w sprawie ustanowienia planu zadań ochronnych dla obszaru
Natura 2000 Las Niegłowicki PLH180040

Cele działań ochronnych

Lp.	Przedmiot ochrony	Parametr/wskaźnik stanu ochrony	Cele działań ochronnych
1.	9110 Kwaśne buczyny (<i>Luzulo-Fagenion</i>)	Powierzchnia siedliska	Utrzymanie stabilnej powierzchni siedliska (min.5 ha) z uwzględnieniem procesów naturalnych.
		Charakterystyczna kombinacja florystyczna	Utrzymanie wskaźnika na poziomie oceny FV. Typowa właściwa dla siedliska przyrodniczego (z uwzględnieniem specyfiki regionalnej i zróżnicowania fitosocjologicznego).
		Skład drzewostanu	Utrzymanie wskaźnika na poziomie oceny FV. Drzewostan jedno- lub wielogatunkowy z dominującym udziałem buka (zwykle więcej niż 50%), bez gatunków obcych ekologicznie i/lub geograficznie.
		Inwazyjne gatunki obce w podszybie i runie	Utrzymanie wskaźnika na poziomie oceny FV. Brak inwazyjnych gatunków obcych.
		Ekspansywne gatunki rodzime w runie	Utrzymanie wskaźnika na poziomie oceny FV. Brak inwazyjnych gatunków obcych.
		Struktura pionowa i przestrzenna roślinności	Utrzymanie wskaźnika na poziomie oceny FV. Zróżnicowana; drzewostan różnowiekowy, o zróżnicowanym przestrzennie zarwciu, zawsze z grupami i kępami starych drzew.
		Wiek drzewostanu (udział starodrzewu)	Osiągnięcie wskaźnika na poziomie oceny co najmniej U1. Poniżej 10% udziału drzew starszych niż 100 lat, ale powyżej 50% udziału drzew starszych niż 50 lat. Obecnie wskaźnik na poziomie oceny U2. Poprawa wskaźnika możliwa w dłuższej perspektywie czasu.
		Naturalne odnowienie drzewostanu	Utrzymanie wskaźnika na poziomie oceny FV. Obfite, w lukach i prześwietleniach, brak pod okapem drzewostanu, ślady zgryzania nieliczne.
		Gatunki obce w drzewostanie	Utrzymanie wskaźnika na poziomie oceny FV. Poniżej 1% i nie odnawiające się.
		Martwe drewno (łącznie zasoby)	Osiągnięcie wskaźnika na poziomie oceny co najmniej U1. 10-20 m ³ /ha. Obecnie wskaźnik na poziomie oceny U2. Poprawa wskaźnika możliwa w dłuższej perspektywie czasu.
		Mikrosiedliska drzewne (drzewa biocenotyczne)	Osiągnięcie wskaźnika na poziomie oceny co najmniej U1. 10-20 szt./ha. Obecnie wskaźnik na poziomie oceny U2. Poprawa wskaźnika możliwa w dłuższej perspektywie czasu.
		Inne zniekształcenia, w tym zniszczenia runa i gleby związane z pozyskaniem drewna	Utrzymanie wskaźnika na poziomie oceny FV. Brak.

2.	9130 Żyzne buczyny (<i>Dentario glandulosae-Fagenion</i> , <i>Galio odorati-Fagenion</i>)	Powierzchnia siedliska	Utrzymanie stabilnej powierzchni siedliska (min.1 ha) z uwzględnieniem procesów naturalnych
		Charakterystyczna kombinacja florystyczna	Utrzymanie wskaźnika na poziomie oceny FV. Typowa właściwa dla siedliska przyrodniczego (z uwzględnieniem regionalnej i lokalnej). W szczególności: we wszystkich warstwach dominują gatunki typowe dla siedliska przy czym zachowane są naturalne stosunki ilościowe. Runo zdominowane przez gatunki leśne, a nie porębowe ani łąkowe.
		Skład drzewostanu	Utrzymanie wskaźnika na poziomie oceny FV. Gatunki obce ekologicznie buczynom stanowią <15 % drzewostanu (co najwyżej 1 w opisie taksacyjnym wg metodyki urządzania lasu). Drzewostan zdominowany (>50%) przez gatunki buczynowe.
		Ekspansywne gatunki rodzime w runie	Utrzymanie wskaźnika na poziomie oceny FV. Brak gatunków ekspansywnych lub pojedyncze okazy gatunków nitrofilnych w runie.
		Struktura pionowa i przestrzenna fitocenozy	Utrzymanie wskaźnika na poziomie oceny FV. Zróżnicowana, drzewostan różnowiekowy, o zróżnicowanym przestrzennie zwarciu, zawsze z grupami i kępami starych drzew.
		Wiek drzewostanu (udział starodrzewu)	Osiągnięcie wskaźnika na poziomie oceny co najmniej U1. Poniżej 10% udziału drzew starszych niż 100 lat, ale powyżej 50% udziału drzew starszych niż 50 lat. Obecnie wskaźnik na poziomie oceny U2. Poprawa wskaźnika możliwa w dłuższej perspektywie czasu.
		Naturalne odnowienie drzewostanu	Utrzymanie wskaźnika na poziomie oceny FV. Obecne, wypełniające dogodnie do odnowienia miejsca, w szczególności naturalne luki i prześwietlenia, o składzie odpowiadającym składowi drzewostanu, przy rębniach nie wymagające uzupełnienia odnowieniem sztucznym więcej niż 10%.
		Gatunki obce w drzewostanie	Utrzymanie wskaźnika na poziomie oceny FV. Poniżej 5% najwyżej miejscami lub pojedynczo i nie odnawiające się.
		Inwazyjne gatunki obce w podszyciu i runie	Utrzymanie wskaźnika na poziomie oceny FV. Brak.
		Martwe drewno (łącznie zasoby)	Osiągnięcie wskaźnika na poziomie oceny co najmniej U1. 10-20 m ³ /ha. Obecnie wskaźnik na poziomie oceny U2. Poprawa wskaźnika możliwa w dłuższej perspektywie czasu.
		Mikrosiedliska drzewne (drzewa biocenotyczne)	Osiągnięcie wskaźnika na poziomie oceny co najmniej U1. 10-20 szt./ha. Obecnie wskaźnik na poziomie oceny U2. Poprawa wskaźnika możliwa w dłuższej perspektywie czasu.
		Inne zniekształcenia, w tym zniszczenia runa i gleby związane z pozyskaniem drewna	Utrzymanie wskaźnika na poziomie oceny FV. Brak
3.	9170 Grąd środkowoeuropejski	Powierzchnia siedliska	Utrzymanie stabilnej powierzchni siedliska (min.19 ha) z uwzględnieniem procesów naturalnych.

i subkontynentalny (<i>Gallo-Carpinetum</i> , <i>Tilio-Carpinetum</i>)	Charakterystyczna kombinacja florystyczna	Utrzymanie wskaźnika na poziomie oceny FV. Typowa właściwa dla siedliska przyrodniczego (z uwzględnieniem specyfiki regionalnej i zróżnicowania fitosocjologicznego).
	Inwazyjne gatunki obce w podszybie i runie	Utrzymanie wskaźnika na poziomie oceny co najmniej U1. Sporadycznie (nie więcej niż 2% pokrycia transektu).
	Ekspansywne gatunki rodzime w runie	Utrzymanie wskaźnika na poziomie oceny FV. Brak gatunków ekspansywnych lub pojedyncze okazy nitrofilnych w runie.
	Struktura pionowa i przestrzenna roślinności	Osiągnięcie wskaźnika na poziomie oceny co najmniej U1. Jednolity stary drzewostan lub struktura zróżnicowana ze zwartym starym drzewostanem zajmującym 10-50% powierzchni. Obecnie wskaźnik na poziomie oceny U2. Poprawa wskaźnika możliwa w dłuższej perspektywie czasu.
	Wiek drzewostanu (udział starodrzewu)	Osiągnięcie wskaźnika na poziomie oceny co najmniej U1. Poniżej 10% udziału drzew starszych niż 100 lat, ale powyżej 50% udziału drzew starszych niż 50 lat. Obecnie wskaźnik na poziomie oceny U2. Poprawa wskaźnika możliwa w dłuższej perspektywie czasu.
	Naturalne odnowienie drzewostanu	Utrzymanie wskaźnika na poziomie oceny FV. Obfite, w lukach i prześwietleniach, brak pod okapem drzewostanu, ślady zgryzania nieliczne.
	Gatunki obce w drzewostanie	Utrzymanie wskaźnika na poziomie oceny FV. Poniżej 1% i nie odnawiające się.
	Martwe drewno (łącznie zasoby)	Osiągnięcie wskaźnika na poziomie oceny co najmniej U1. 10-20 m ³ /ha. Obecnie wskaźnik na poziomie oceny U2. Poprawa wskaźnika możliwa w dłuższej perspektywie czasu.
	Mikrosiedliska drzewne (drzewa biocenotyczne)	Osiągnięcie wskaźnika na poziomie oceny co najmniej U1. 10-20 szt./ha. Obecnie wskaźnik na poziomie oceny U2. Poprawa wskaźnika możliwa w dłuższej perspektywie czasu.
Inne zniekształcenia, w tym zniszczenia runa i gleby związane z pozyskaniem drewna	Utrzymanie wskaźnika na poziomie oceny FV. Brak.	

Załącznik nr 5

do Zarządzenia Regionalnego Dyrektora Ochrony Środowiska
w Rzeszowie z dnia 27 kwietnia 2023 r.
w sprawie ustanowienia planu zadań ochronnych dla obszaru
Natura 2000 Las Nieglowicki PLH180040

Działania ochronne ze wskazaniem podmiotów odpowiedzialnych za ich wykonanie i obszarów ich wdrażania

Lp.	Przedmiot ochrony	Działania ochronne	Obszar wdrażania	Podmiot odpowiedzialny za wykonanie
Dotyczące ochrony czynnej siedlisk przyrodniczych oraz związane z utrzymaniem lub modyfikacją metod gospodarowania				
1.	9110 Kwaśne buczyny (<i>Luzulo-Fagenion</i>) 9130 Żyzne buczyny (<i>Dentario glandulosae-Fagenion</i> , <i>Gallio odorati-Fagenion</i>) 9170 Grąd środkowo-europejski i subkontynentalny (<i>Gallio-Carpinetum</i> , <i>Tilio-Carpinetum</i>)	Uwzględnienie w UPUL zasad zrównoważonej gospodarki leśnej: 1) możliwie najszersze stosowanie rębni stopniowych i przerębowych z długim i bardzo długim okresem odnowienia (ok. 40 l.); 2) preferowanie odnowienia naturalnego; 3) kształtowanie odpowiedniego składu gatunkowego dostosowanego do siedliska.	Areał siedlisk (zgodnie z zał. nr 7)	Starosta jasielski
		4) usuwanie z drzewostanu w pierwszej kolejności gatunków inwazyjnych – dąb czerwony i niezgodnych z siedliskiem – sosna, modrzew; 5) pozostawianie na siedliskach przyrodniczych drzew martwych i zamierających (z wyłączeniem sytuacji kłęskowych, zagrożenia stanu zdrowotnego drzewostanów oraz zagrożenia bezpieczeństwa	Areał siedlisk (zgodnie z zał. nr 7)	Właściciel/zarządca obszaru na podstawie umowy zawartej z organem sprawującym nadzór nad obszarem Natura 2000.

Lp.	Przedmiot ochrony	Działania ochronne	Obszar wdrażania	Podmiot odpowiedzialny za wykonanie
		publicznego). 6) pozostawianie drzew biocenotycznych; 7) pozostawienie do naturalnego rozpadu ok. 5% drzewostanów osiągających wiek rębności lub zaplanowanych do użytkowania rębego. Zasady te należy wprowadzić do UPUL w trakcie najbliższej zmiany lub aktualizacji.		
Dotyczące monitoringu stanu przedmiotów ochrony oraz realizacji celów działań ochronnych				
2.	9110 Kwaśne buczyny (<i>Luzulo-Fagenion</i>)	Monitoring siedliska w oparciu o metodykę PMS GIOŚ. Dwukrotnie, w 4 i 8 roku obowiązywania planu zadań ochronnych (w sezonie wegetacyjnym, maj-wrzesień)	Wyznaczone stanowisko monitoringowe (lokalizacja wyznaczonych stanowisk wg układu współrzędnych płaskich prostokątnych PL-1992): I/1; x - 208569,32; y - 676536,12 I/2; x - 208673,56; y - 676559,98 I/3; x - 208689,96; y - 676449,02	Sprawujący nadzór nad obszarem
3.	9130 Żyzne buczyny (<i>Dentario glandulosae-Fagenion</i> , <i>Galio odorati-Fagenion</i>)	Monitoring siedliska w oparciu o metodykę PMS GIOŚ. Dwukrotnie, w 4 i 8 roku obowiązywania planu zadań ochronnych (w sezonie wegetacyjnym, maj-wrzesień)	Wyznaczone stanowisko monitoringowe (lokalizacja wyznaczonych stanowisk wg układu współrzędnych płaskich prostokątnych PL-1992): II/1; x - 208456,02; y - 676412,34 II/2; x - 208526,48; y - 676460,77	Sprawujący nadzór nad obszarem
4	9170 Grąd środkowo-europejski i subkontynentalny (<i>Galio-Carpinetum</i> , <i>Tilio-</i>	Monitoring siedliska w oparciu o metodykę PMS GIOŚ. Dwukrotnie, w 4 i 8 roku obowiązywania planu zadań	Dwa wyznaczone stanowiska monitoringowe (lokalizacja wyznaczonych stanowisk wg układu	Sprawujący nadzór nad obszarem

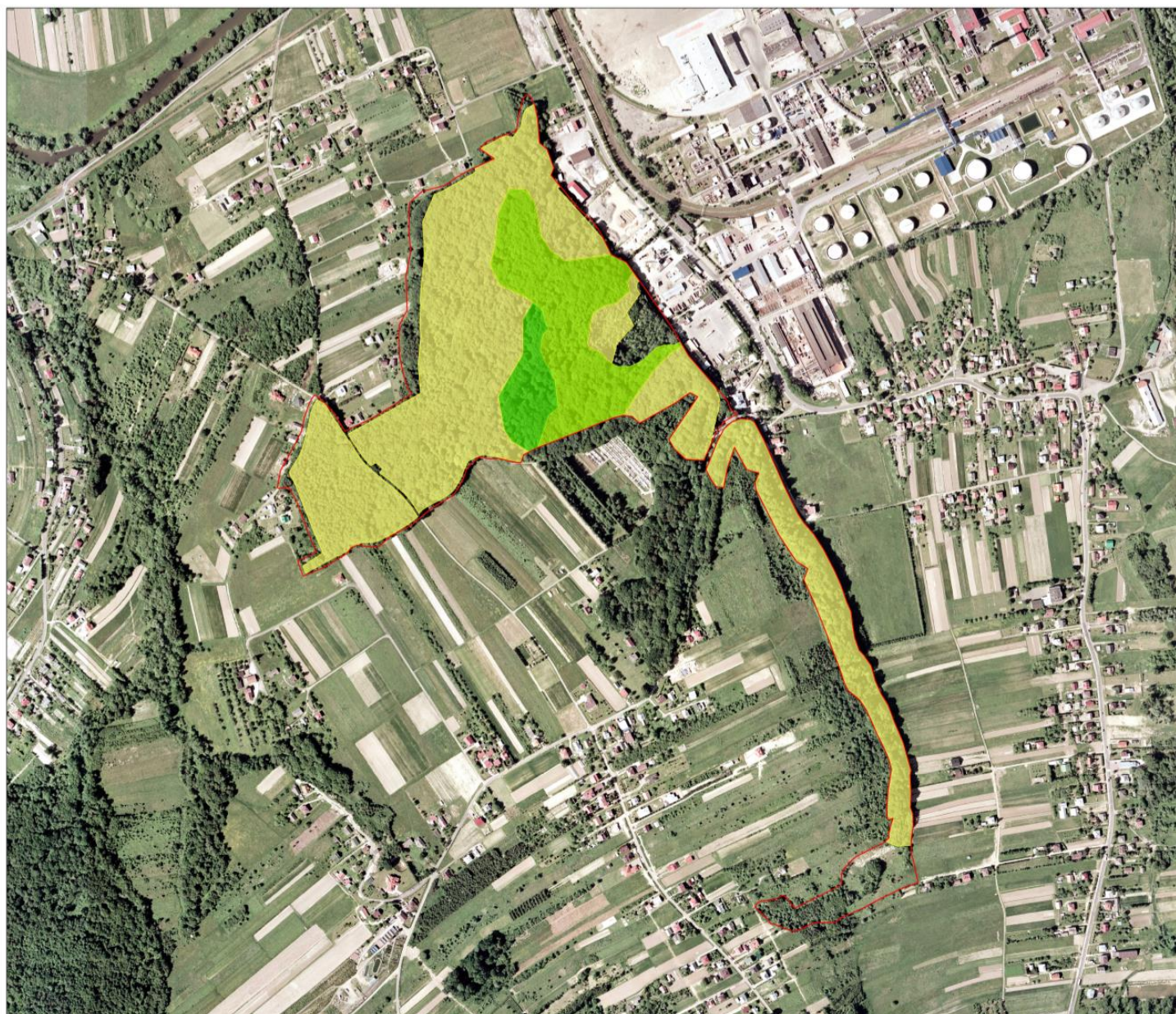
Lp.	Przedmiot ochrony	Działania ochronne	Obszar wdrażania	Podmiot odpowiedzialny za wykonanie
	<i>Carpinetum</i>	ochronnych (w sezonie wegetacyjnym, maj-wrzesień)	współrzędnych płaskich prostokątnych PL-1992): III/1; x - 208378,15; y - 676752,77 III/2; x - 208422,56; y - 676838,52 III/3; x - 208327,63; y - 676854,40 IV/1; x - 208347,55; y - 676101,05 IV/2; x - 208404,89; y - 676180,91 IV/3; x - 208437,98; y - 676271,22	

Załącznik nr 6

do Zarządzenia Regionalnego Dyrektora Ochrony Środowiska
w Rzeszowie z dnia 27 kwietnia 2023 r.
w sprawie ustanowienia planu zadań ochronnych dla obszaru
Natura 2000 Las Niegłowski PLH180040

Wskazania do zmian w istniejących studiach uwarunkowań i kierunków zagospodarowania przestrzennego gmin, miejscowych planach zagospodarowania przestrzennego, planach zagospodarowania przestrzennego województw oraz planach zagospodarowania przestrzennego morskich wód wewnętrznych, morza terytorialnego i wyłącznej strefy ekonomicznej dotyczące eliminacji lub ograniczenia zagrożeń wewnętrznych lub zewnętrznych, niezbędne dla utrzymania lub odtworzenia właściwego stanu ochrony siedlisk przyrodniczych oraz gatunków roślin i zwierząt, dla których ochrony wyznaczono obszar Natura 2000

Lp.	Nazwa dokumentu	Wskazanie do zmiany
1.	Studium uwarunkowań i kierunków zagospodarowania przestrzennego miasta Jasła przyjęte uchwałą Nr XX/189/95 Rady Miejskiej Jasła z dnia 28 grudnia 1995 r. ze zmianami	Część działki ewidencyjnej o nr 234/4 w Jasle, ujęta w dokumencie jako „tereny o dominującej funkcji mieszkaniowej, jednorodzinnej oraz zagrodowej” pozostawić w użytkowaniu leśnym.
2.	Studium uwarunkowań i kierunków zagospodarowania przestrzennego gminy Jasło przyjęte uchwałą Nr XXXIII/247/2001 Rady Gminy w Jasle z dnia 11 grudnia 2001 r. ze zmianami	Działki ewidencyjne lub ich części, na których znajdują się chronione w obszarze leśne siedliska przyrodnicze, pozostawić w użytkowaniu leśnym. Dotyczy to działek ewid. o nr: 728/6, 772/6, 713/4, 772/4, 716/2, 717/2, 715, 719, 720, 723, 725, 730, 741, 742, 743, 744, 745/1, 746, 749/1, 758, 759, 760, 761, 762/1, 763/1, 764 w miejscowości Niegłowice.



**Obszar Natura 2000
Las Nieglowicki
PLH180040**

Mapa rozmieszczenia
siedlisk przyrodniczych
(przedmiotów ochrony obszaru)

Załącznik nr 7 do zarządzenia
Regionalnego Dyrektora
Ochrony Środowiska w Rzeszowie

Legenda

-  granica obszaru Natura 2000
- Siedliska przyrodnicze**
-  9110
-  9130
-  9170

0 0,075 0,15 0,3 km

Arkusz: 1/1

Mapę wykonano w układzie współrzędnych
płaskich prostokątnych PL-1992.