

PROJEKT ZARZĄDZENIA  
REGIONALNEGO DYREKTORA OCHRONY ŚRODOWISKA W KIELCACH  
z dnia ..... 2023 r.

**w sprawie ustanowienia planu ochrony dla rezerwatu przyrody Kadzielnia**

Na podstawie art. 19 ust. 6 ustawy z dnia 16 kwietnia 2004 r. o ochronie przyrody (Dz. U. z 2023 r. poz. 1336, poz. 1688, poz. 1890) zarządza się, co następuje:

§ 1. Ustanawia się plan ochrony dla rezerwatu przyrody Kadzielnia, zwanego dalej "rezerwatem".

§ 2. 1. Celem ochrony przyrody w rezerwacie jest zachowanie grupy skał wapiennych o malowniczym ukształtowaniu, z żyłami kalcytu i stanowiskiem rzadkich roślin, a szczególnie ze względu na niezwykle cenne znaleziska paleontologiczne.

2. Przyrodniczymi i społecznymi uwarunkowaniami realizacji celu, o którym mowa w ust. 1 są:

- 1) potrzeba ochrony tzw.: „skalki Geologów” z formami geomorfologicznymi w jej obrębie,
- 2) występowanie zbiorowisk roślinnych oraz siedlisk przyrodniczych tj.: 8310 Jaskinie nie udostępnione do zwiedzania; 6110 – Skały wapienne i neutrofilne z roślinnością pionierską; 6210 – Murawy kserotermiczne (klasa *Festuco-Brometea*); 8210 – Wapienne ściany skalne ze zbiorowiskami z rzędu *Potentilletalia caulescentis*,
- 3) występowanie 76 gatunków roślin naczyniowych, w tym gatunków objętych ochroną ścisłą lub częściową,
- 4) występowanie ekosystemów, które stanowią korytarz ekologiczny wielu gatunków zwierząt,
- 5) wpisanie rezerwatu do rejestru zabytków nieruchomości (nr rej. A. 334).

§ 3. Identyfikację oraz określenie sposobów eliminacji lub ograniczania istniejących i potencjalnych zagrożeń wewnętrznych i zewnętrznych oraz ich skutków określa załącznik nr 1 do zarządzenia.

§ 4. Cały obszar rezerwatu objęty jest ochroną czynną.

§ 5. Określenie działań ochronnych na obszarze ochrony czynnej, ich rodzaju i zakresu oraz lokalizację przedstawia tabela oraz mapa poglądowa stanowiące załącznik nr 2 do zarządzenia.

§ 6. Wskazanie obszarów i miejsc udostępnianych do celów edukacyjnych i turystycznych oraz określenie sposobów ich udostępniania zawiera tabela oraz mapa stanowiące załącznik nr 3 do zarządzenia.

§ 7. Wprowadza się następujące wskazania wymagań ochrony przyrody konieczne do uwzględnienia w ustaleniach planu ogólnego gminy Kielce, miejscowych planów zagospodarowania przestrzennego gminy dotyczące eliminacji lub ograniczenia zagrożeń wewnętrznych i zewnętrznych:

- 1) na obszarze rezerwatu należy uwzględnić infrastrukturę turystyczną wskazaną w planie ochrony,
- 2) w odległości do 100 m od granicy rezerwatu, na terenach o przeznaczeniu: zielen miejska wyłączona z zabudowy, tworzących tzw. system przyrodniczy miasta należy zachować dotychczasowy sposób zagospodarowania terenu.

§ 8. Zarządzenie wchodzi w życie po upływie 14 dni od dnia ogłoszenia.

Załącznik nr 1 do zarządzenia Regionalnego  
Dyrektora Ochrony Środowiska w Kielcach z dnia  
.....20... r. w sprawie ustanowienia planu  
ochrony dla rezerwatu przyrody .....

Identyfikacja oraz określenie sposobów eliminacji lub ograniczania istniejących i potencjalnych zagrożeń  
wewnętrznych i zewnętrznych oraz ich skutków

Lp.	Opis zagrożenia	Sposoby eliminacji lub ograniczania zagrożenia oraz jego skutków	Przedmiot ochrony, którego dotyczy zagrożenie	
Zagrożenia wewnętrzne				
1.	Istniejące	Sukcesja roślinna, zwłaszcza drzew i krzewów na obszarze rezerwatu prowadzi do rozwoju systemów korzeniowych, które rozsadzają skały i powoduje deprecjację wartości geologicznych i paleontologicznych obiektu, a także cennej roślinności murawowej i naskalnej.	Eliminacja istniejących drzew, krzewów i wysokich bylin oraz systematyczne usuwanie nowych, które się pojawiają.	„Skalka Geologów” z formami rzeźby, utworami geologicznymi oraz skamieniałościami.  Płaty zbiorowisk kserotermicznych muraw z klasy <i>Festuco-Brometea</i> , skał wapiennych i neutrofilnych z roślinnością pionierską oraz wapiennych ścian skalnych ze zbiorowiskami z rzędu <i>Potentilletalia canlescentis</i> .
		Zaśmiecanie terenu rezerwatu powoduje deprecjację wartości estetycznych obiektu.	Oczyszczenie rezerwatu.  Intensyfikacja nadzoru nad rezerwatem.	„Skalka Geologów” z formami rzeźby, utworami geologicznymi oraz skamieniałościami.
		Niszczenie szaty naciekowej w jaskiniach powoduje deprecjację walorów geologicznych obiektu.	Edukacja odwiedzających rezerwat.  Intensyfikacja nadzoru nad rezerwatem.	„Skalka Geologów” z formami rzeźby, utworami geologicznymi oraz skamieniałościami.
		Tworzenie graffiti na ściankach skalnych w rezerwacie powoduje deprecjację wartości estetycznych obiektu.	Oczyszczenie ścian skalnych z graffiti.  Intensyfikacja nadzoru nad rezerwatem.	„Skalka Geologów” z formami rzeźby, utworami geologicznymi oraz skamieniałościami.
		Uprawianie wspinaczki skalnej na kruchych częściach ścian skalnych prowadzi do odlupywania okruchów skalnych i deprecjacji walorów geologicznych i paleontologicznych obiektu.	Ograniczenie możliwości uprawiania wspinaczki wyłącznie do najstabilniejszych części ścian, wyposażenie wszystkich dróg wspinaczkowych w komplet stałych punktów asekuracyjnych.  Intensyfikacja nadzoru nad rezerwatem.	„Skalka Geologów” z formami rzeźby, utworami geologicznymi oraz skamieniałościami.
		Ekspansywne gatunki rodzime (zwłaszcza: śliwa tarnina, głogi) rozwijają systemy korzeniowe, które rozsadzają skały powodując deprecjację walorów geologicznych i paleontologicznych obiektu.	Eliminacja istniejących rodzimych ekspansywnych gatunków drzew i krzewów oraz systematyczne usuwanie nowych, które się pojawiają.	„Skalka Geologów” z formami rzeźby, utworami geologicznymi oraz skamieniałościami.
		Nielegalna penetracja rezerwatu powoduje niszczenie podłoża i wychodni skalnych, a tym samym deprecjację walorów geologicznych i	Kanalizacja ruchu osób odwiedzających rezerwat.  Edukacja społeczeństwa.	„Skalka Geologów” z formami rzeźby, utworami geologicznymi oraz skamieniałościami.

		paleontologicznych obiektu.		
2.	Potencjalne	Nielegalne pozyskiwanie okazów skał, mineralów i skamieniałości powoduje deprecjację walorów geologicznych i paleontologicznych obiektu.	Edukacja społeczeństwa.	„Skalka Geologów” z formami rzeźby, utworami geologicznymi oraz skamieniałościami.
		Palenie ognisk niszczy roślinność rezerwatu.	Intensyfikacja nadzoru nad rezerwatem.	Płaty zbiorowisk kserotermicznych muraw z klasy <i>Festuco-Brometea</i> , skał wapiennych i neutrofilnych z roślinnością pionierską oraz wapiennych ścian skalnych ze zbiorowiskami z rzędu <i>Potentilletalia caulescentis</i> .
Zagrożenia zewnętrzne				
3.	Istniejące	Ekspansywne gatunki obce (zwłaszcza: robinia akacjowa, klon jesionolistny) rozwijają systemy korzeniowe, które rozsadzają skały powodując deprecjację walorów geologicznych i paleontologicznych obiektu. Gatunki te zajmują siedliska cennej roślinności murawowej i naskalnej.	Eliminacja istniejących obcych gatunków drzew i krzewów oraz systematyczne usuwanie nowych, które się pojawiają.	„Skalka Geologów” z formami rzeźby, utworami geologicznymi oraz skamieniałościami.  Płaty zbiorowisk kserotermicznych muraw z klasy <i>Festuco-Brometea</i> , skał wapiennych i neutrofilnych z roślinnością pionierską oraz wapiennych ścian skalnych ze zbiorowiskami z rzędu <i>Potentilletalia caulescentis</i> .
		Zanieczyszczenia znajdujące się w powietrzu rozpuszczają się w deszczu, a powstały w ten sposób roztwór rozpuszcza skały wapienne i powoduje deprecjację walorów geologicznych i paleontologicznych obiektu.	Współpraca z samorządem lokalnym w zakresie poprawy jakości powietrza w mieście Kielce	„Skalka Geologów” z formami rzeźby, utworami geologicznymi oraz skamieniałościami.
4.	Potencjalne	Oświetlenie nocą otworów jaskiniowych może powodować płoszenie nietoperzy	Skorygowanie sposobu nocnego oświetlenia górotworu Kadzielni	Otwory jaskiń.

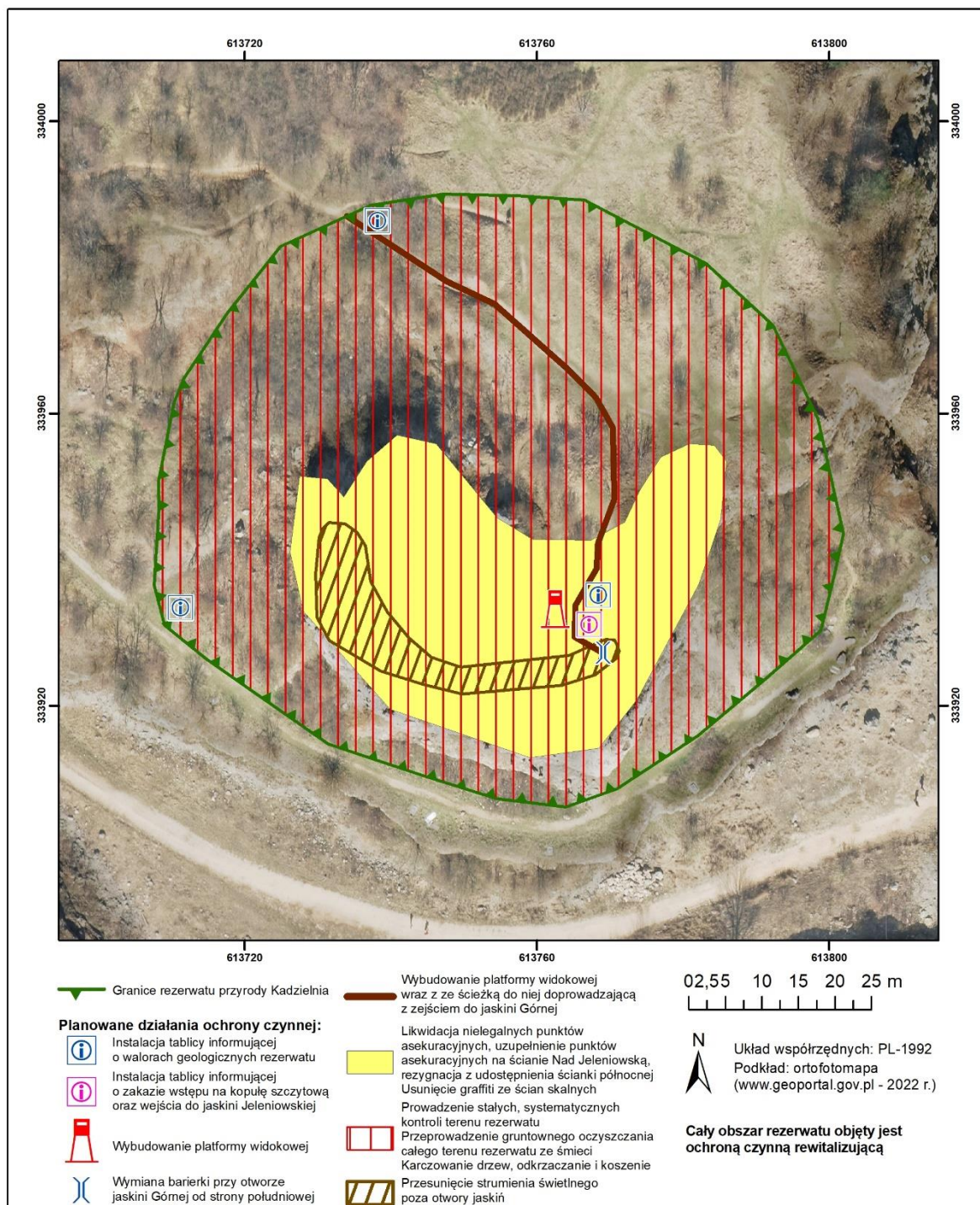
Załącznik nr 2 do zarządzenia Regionalnego Dyrektora Ochrony Środowiska w Kielcach z dnia ..... 20... r. w sprawie ustanowienia planu ochrony dla rezerwatu przyrody .....

### Określenie działań ochronnych na obszarze ochrony czynnej, ich rodzaju, zakresu i lokalizacji.

Lp.	Rodzaj działań ochronnych	Zakres działań ochronnych	Lokalizacja działań ochronnych	Termin realizacji
1.	Karczowanie drzew, odkrzaczanie i koszenie	Ręczne usuwanie drzew, krzewów i wysokich bylin na wysokości sziły korzeniowej oraz koszenie traw z usunięciem biomasy poza obszar rezerwatu (szacowana ilość biomasy do usunięcia 200 m <sup>3</sup> ).	Karczowanie drzew i odkrzaczanie na całej powierzchni rezerwatu. Koszenie w miejscach dostępnych (głównie w północno-wschodniej części rezerwatu na powierzchniach poziomych)	Pierwsze karczowanie drzew i odkrzaczanie w pierwszych 2 latach obowiązywania Planu, kolejne co 5 lat. Pierwsze koszenie w 1 roku obowiązywania Planu Ochrony, kolejne co 2 lata przez cały okres obowiązywania Planu.
2.	Oczyszczenie rezerwatu ze śmieci	Przeprowadzenie gruntownego oczyszczania całego terenu rezerwatu ze: śmieci, szkła, puszek, plastiku, itd.	Cały obszar rezerwatu, łącznie ze ścianami skalnymi	W pierwszych 2 latach obowiązywania Planu, kolejne w razie stwierdzenia konieczności ponownego uprzątnięcia
3.	Usunięcie graffiti	Usunięcie napisów i obrazów ze ścian skalnych przy pomocy wodnej myjki ciśnieniowej, piaskowania oraz szczotek.	Wszystkie ściany skalne w rezerwacie	W pierwszych 2 latach obowiązywania Planu, kolejne w razie stwierdzenia konieczności ponownego uprzątnięcia
4.	Budowa infrastruktury turystycznej	Wybudowanie platformy widokowej wraz z ze ścieżką do niej doprowadzającą z zejściem do jaskini Górnej (konstrukcja ażurowa) oraz wymiana barierki przy otworze jaskini Górnej od strony południowej.	Budowa platformy widokowej w szczytowej części „Skalki Geologów” w miejscu, które zapewni dobrą widoczność przy jednoczesnym zachowaniu harmonii krajobrazowej. Budowa ścieżki ażurowej z dojściem do platformy widokowej i jaskini Górnej w miejscu obecnie wydeptanej ścieżki. Wymiana barierki w jaskini Górnej.	W pierwszych 2 latach obowiązywania Planu
5.	Kontrola obszaru rezerwatu	Prowadzenie stałych, systematycznych kontroli terenu rezerwatu.	Cały obszar rezerwatu	Przez cały okres obowiązywania Planu
6.	Likwidacja nielegalnej infrastruktury wspinaczkowej	Likwidacja nielegalnych punktów asekuracyjnych, uzupełnienie punktów asekuracyjnych na ścianie Nad Jeleniowską, rezygnacja z udostępnienia drogi wspinaczkowej Skalka Geologów – Północna.	Likwidacja nielegalnych punktów asekuracyjnych: ściana pod Jeleniowską i ściana południowa. Uzupełnienie punktów asekuracyjnych: ściana Nad Jeleniowską.	W pierwszych 2 latach obowiązywania Planu, kolejne w razie stwierdzenia instalacji nowych, nielegalnych punktów
7.	Instalacja tablic edukacyjnych	Instalacja tablic informujących o walorach przyrodniczych rezerwatu: geologicznych, paleontologicznych, faunistycznych i florystycznych oraz o zakazie zejścia ze ścieżki,	Instalacja jednej tablicy na platformie widokowej (wraz z tablicą zakazu), drugiej przy ścieżce u podnóża skały w południowej części rezerwatu oraz trzeciej w miejscu	W ciągu pierwszych 2 lat obowiązywania Planu

		wejścia do jaskini Jeleniowskiej oraz zakazie wspinaczki i przyczynach zakazu przy Skalce Geologów – Północna.	przebieg granicy rezerwatu z projektowaną ścieżką dojścia do platformy.	
8.	Przesunięcie strumienia świetlnego poza otwory jaskiń	Zastosowanie dedykowanych osłon na zainstalowane wokół górotworu reflektory, w tak aby strumień światła omijał otwory jaskiń.	Miejsca instalacji reflektorów	W ciągu pierwszych 2 lat obowiązywania Planu
9.	Poprawa jakości powietrza	Wspieranie działalności samorządów oraz wszelkiego rodzaju przedsięwzięć mających na celu poprawę jakości powietrza w mieście Kielce.	Województwo świętokrzyskie	Przez cały okres obowiązywania Planu

**Mapa poglądowa przedstawiająca miejsca wdrażania działań ochronnych w rezerwacie**

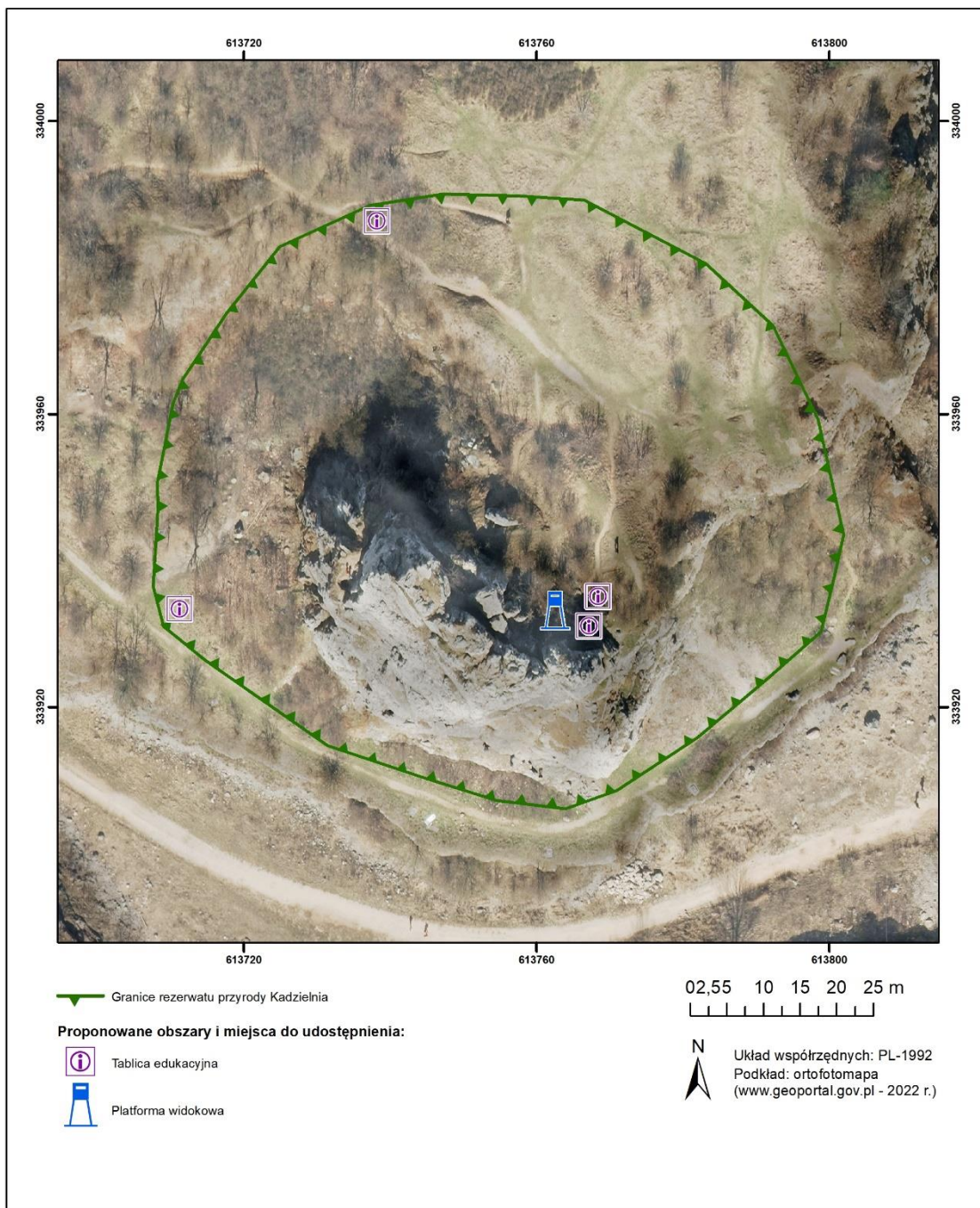


**Wskazanie obszarów i miejsc udostępnianych do celów edukacyjnych i turystycznych oraz określenie sposobów ich udostępniania.**

Lp.	Cel udostępniania	Obszary lub miejsca planowane do udostępnienia/obszary udostępnione	Planowany sposób udostępnienia/Sposób udostępniania
1.	Turystyczny	Platforma widokowa usytuowana po stronie północnej, poniżej kopuły szczytowej wg załączonej mapy	Udostępnia się platformę widokową z zejściem do jaskini Górnej (cały system z barierkami). Główny poziom platformy widokowej powinien być usytuowany na wysokości 1 m poniżej poziomu kopuły szczytowej z wyniesieniem 0,5m poniżej kopuły szczytowej w jej środkowej części dla dzieci (barierkę ochronną w jaskini Górnej należy dostosować do wymogów bezpieczeństwa). Instalacja systemu monitoringu.
2.	Edukacyjny	Platforma widokowa usytuowana po stronie północnej, poniżej kopuły szczytowej oraz 2 tablice edukacyjne wg załączonej mapy	Udostępnia się platformę widokową do prowadzenia prelekcji dotyczącej walorów przyrodniczych rezerwatu (głównie geologicznych) oraz 2 tablice edukacyjne z syntetycznym opisem walorów przyrodniczych rezerwatu.



# Mapa poglądowa przedstawiająca miejsca udostępniane w rezerwacie





## Uzasadnienie

do zarządzenia Regionalnego Dyrektora Ochrony Środowiska w Kielcach z dnia ..... 2023 r. w sprawie ustanowienia planu ochrony dla rezerwatu przyrody Kadzielnia

Zgodnie z art. 19 ust.6 ustawy z dnia 16 kwietnia 2004 r. o ochronie przyrody (Dz. U. z 2023 r. poz. 1336.) regionalny dyrektor ochrony środowiska ustanawia plan ochrony dla rezerwatu przyrody.

Plan ochrony rezerwatu sporządza się na okres 20 lat w celu oceny stanu zasobów, tworów i składników przyrody, walorów krajobrazowych, wartości kulturowych oraz wskazania istniejących i potencjalnych zagrożeń wewnętrznych i zewnętrznych, a także opracowania koncepcji ochrony tych zasobów ze wskazaniem zakresu prac, w tym zabiegów ochronnych dla zachowania walorów przyrodniczych.

Rezerwat przyrody Kadzielnia utworzony został Zarządzeniem Ministra Leśnictwa i Przemysłu Drzewnego z dnia 26 stycznia 1962 r. w sprawie uznania za rezerwat przyrody (M.P. Nr 30, poz. 134). Zarządzenie uznaje za rezerwat obszar o powierzchni 0,60 ha, stanowiący część szczytu skalistego o stromych zboczach, licznych jaskiniach i szczelinach krasowych, położony w obrębie czynnego wówczas kamieniołomu na terenie miasta Kielce. Rezerwat utworzono w celu zachowania ze względów naukowych, dydaktycznych i krajobrazowych grupy skał wapiennych o malowniczym ukształtowaniu, z żyłami kalcytu i stanowiskiem rzadkich roślin, a szczególnie ze względu na niezwykle cenne znaleziska paleontologiczne. Powierzchnia rezerwatu przyrody wynosiła 0,6 ha. W 2017 roku zostało wydane zarządzenie Regionalnego Dyrektora Ochrony Środowiska w Kielcach z dnia 20 września 2017 r. w sprawie rezerwatu przyrody Kadzielnia (Dz. Urz. Woj. Świąt. poz. 2852). Zarządzenie to miało na celu dostosowanie informacji dotyczących rezerwatu do aktualnie obowiązujących przepisów prawnych, w tym określenie sprawującego nadzór nad rezerwatem oraz określenie jego rodzaju, typu i podtypu zgodnie z rozporządzeniem Ministra Środowiska z dnia 30 marca 2005r. w sprawie rodzajów, typów i podtypów rezerwatów przyrody (Dz. U. z 2005r. Nr 60, poz. 533). Zostało ono opracowane z uwzględnieniem Wytocznych Generalnego Dyrektora Ochrony Środowiska w zakresie redagowania zarządzeń regionalnego dyrektora ochrony środowiska dotyczących rezerwatów przyrody. Aktualna powierzchnia rezerwatu wynika z powierzchni poligonu opisanego współrzędnymi punktów załamania granicy rezerwatu (matematyczna suma pola powierzchni rzutu) i wynosi 0,6 ha.

Zarządzenie z 1962 r. ustanawiające rezerwat utraciło moc z dniem wejścia w życie aktualnie obowiązującego zarządzenia z 2017r. w sprawie rezerwatu przyrody Kadzielnia na podstawie art. 157 ustawy z dnia 16 kwietnia 2004r. o ochronie przyrody.

Plan ochrony ustanawia się w oparciu o diagnozę stanu przyrody, biorąc pod uwagę dynamikę procesów przyrodniczych oraz istniejące i potencjalne zagrożenia zewnętrzne i wewnętrzne. Dokumentację stanu przyrody rezerwatu sporządzono w 2022 i 2023 r., z uwzględnieniem wymagań art. 20 ust. 3 ustawy z dnia 16 kwietnia 2004r. o ochronie przyrody oraz rozporządzenia Ministra Środowiska z dnia 12 maja 2005r. w sprawie sporządzania projektu planu ochrony dla parku narodowego, rezerwatu przyrody i parku krajobrazowego, dokonywania zmian w tym planie oraz ochrony zasobów, tworów i składników przyrody (Dz. U. Nr 94, poz. 794).

Zgodnie z art. 19 ust. 1a ustawy o ochronie przyrody zapewniono możliwość udziału społeczeństwa na zasadach określonych w art. 39 ustawy z dnia 3 października 2008r. o udostępnianiu informacji o środowisku i jego ochronie, udziale społeczeństwa w ochronie środowiska oraz o ocenach oddziaływania na środowisko. Informację o przystąpieniu do sporządzenia projektu planu ochrony dla tego rezerwatu podano do publicznej wiadomości poprzez obwieszczenie Regionalnego Dyrektora Ochrony Środowiska w Kielcach znak: WPN.I.6202.3.2022.EJP z dnia 10.10.2022 r. o przystąpieniu do opracowania dokumentacji projektu planu ochrony dla rezerwatu przyrody Kadzielnia. Informację o możliwości zapoznania się z dokumentacją sprawy oraz o terminie i możliwości składania przez wszystkich zainteresowanych uwag i wniosków do projektu planu ochrony rezerwatu, w terminie od dnia .....r. do .....r. podano do publicznej wiadomości obwieszczeniem Regionalnego Dyrektora Ochrony Środowiska w Kielcach znak: WPN.I.6202.3.2022..... z dnia .....r. Obwieszczenia te zostały umieszczone na tablicy ogłoszeń oraz w BIP Regionalnej Dyrekcji Ochrony Środowiska w Kielcach, a także na tablicy ogłoszeń Urzędu Miasta w Kielcach, na tablicy ogłoszeń Geonatura Kielce, w prasie lokalnej. W określonym wyżej terminie wpłynęły/nie wpłynęły uwagi.....

Realizacja wskazanych w planie działań wynika z konieczności utrzymania różnorodności biologicznej rezerwatu oraz wypełnienia celu powołania rezerwatu tj. zachowania ze względów naukowych, dydaktycznych i krajobrazowych grupy skał wapiennych o malowniczym ukształtowaniu, z żyłami kalcytu i stanowiskiem rzadkich roślin, a szczególnie ze względu na niezwykle cenne znaleziska paleontologiczne.

Wykonywane działania ochronne na siedlisku zbiorowisk kserotermicznych muraw z klasy *Festuco-Brometea*, skał wapiennych i neutrofilnych z roślinnością pionierską oraz wapiennych ścian skalnych ze zbiorowiskami z rzędu *Potentilletalia caulescentis* będą podlegać monitoringowi obejmującemu również ocenę stanu ochrony tego siedliska. Monitoringowi podlegać będzie też „Skalka Geologów” z formami rzeźby, utworami geologicznymi oraz skamieniałościami.

Otoczenie rezerwatu stanowią zagospodarowane tereny zielone dlatego też we wskazaniach do dokumentów planistycznych gminy Kielce zaproponowano zachowanie dotychczasowego sposobu zagospodarowania terenu w odległości do 100 m od granicy rezerwatu.

Ze względu na specyfikę rezerwatu wskazano obszary i miejsca proponowane do udostępnienia dla celów edukacyjnych i turystycznych. Nie wyznaczono miejsc udostępnionych do celów naukowych, rekreacyjnych, sportowych i amatorskiego połowu ryb i rybactwa.

Na obszarze rezerwatu nie wskazano miejsc, w których może być prowadzona działalność wytwórcza, handlowa i rolnicza.

Działania inne niż wynikające z udostępnienia wskazanego w niniejszym zarządzeniu np. wykonywanie badań naukowych możliwe będą po uzyskaniu indywidualnego zezwolenia, o którym mowa w art. 15 ust. 4 i 5 ustawy o ochronie przyrody.

Realizacja działań ochronnych zawartych w niniejszym akcie prawnym będzie finansowana m.in. ze środków budżetu państwa. Nie wyklucza się możliwości wykorzystania innych źródeł finansowania. Koszty realizacji działań ochronnych oszacowano na poziomie 3.600.000,00 zł w całym okresie obowiązywania planu ochrony.

Wydanie aktu normatywnego nie wpłynie w istotny sposób na rynek pracy, ani też na konkurencyjność gospodarki i przedsiębiorczość, w tym na funkcjonowanie przedsiębiorstw i rozwój regionalny.

Przedmiotowy projekt zarządzenia był konsultowany z Generalną Dyрекcją Ochrony Środowiska. Pismem znak WPN.1.6202.3.2022.EJP z dnia 29.09.2023 r. przesłano projekt zarządzenia do Generalnej Dyrekcji Ochrony Środowiska do zaopiniowania. W odpowiedzi GDOŚ zwrócił uwagę iż należy doprecyzować zapisy § 7 pkt. 1, w którym wskazano: *Na obszarze rezerwatu należy zmienić dotychczasowy sposób zagospodarowania terenu ze względu na wprowadzane zmiany*. Powyższa uwaga została uwzględniona.

Na podstawie art. 19 ust. 2 ustawy o ochronie przyrody projekt planu został przesłany w dniu ..... r. do zaopiniowania przez Radę Gminy w Kielcach. Zgodnie z art. 89 ust. 3 ustawy z dnia 8 marca 1990 r. o samorządzie gminnym (t. j. Dz. U. z 2021 r. poz. 1372 z późn. zm.) opiniowanie przez organy gminy rozstrzygnięć innych organów wymagają uzgodnienia w ciągu 30 dni od dnia doręczenia projektu zarządzenia. Po upływie tego terminu brak przedstawienia stanowiska rady gminy jest równoznaczny z brakiem uwag i przyjęciem projektu zarządzenia w brzmieniu przedłożonym do urzędu.  
.....

Projekt niniejszego zarządzenia w trybie art. 59 ust. 2 ustawy z dnia 23 stycznia 2009r. o wojewodzie i administracji rządowej w województwie (t.j. Dz. U z 2019 r. 1464 z późn. zm.) został uzgodniony z Wojewodą Świętokrzyskim - pismo znak: ..... z dnia ..... r.

Niniejszy projekt zarządzenia na podstawie art. 97 ust. 3 pkt 2 ustawy o ochronie przyrody został ..... zaopiniowany przez Regionalną Radę Ochrony Przyrody w Kielcach – Uchwała Nr ..../20.... Regionalnej Rady Ochrony Przyrody w Kielcach z dnia .....r.