



# DZIENNIK URZĘDOWY

## WOJEWÓDZTWA MAŁOPOLSKIEGO

---

Kraków, dnia 8 lipca 2022 r.

Poz. 4779

### ZARZĄDZENIE REGIONALNEGO DYREKTORA OCHRONY ŚRODOWISKA W KRAKOWIE

z dnia 6 lipca 2022 roku

#### **zmieniające zarządzenie w sprawie ustanowienia planu zadań ochronnych dla obszaru Natura 2000 Łososina PLH120087**

Na podstawie art. 28 ust. 5 ustawy z dnia 16 kwietnia 2004 r. o ochronie przyrody (Dz. U. z 2022 r. poz. 916) zarządza się, co następuje:

**§ 1.** W zarządzeniu Regionalnego Dyrektora Ochrony Środowiska w Krakowie z dnia 25 maja 2015 roku w sprawie ustanowienia planu zadań ochronnych dla obszaru Natura 2000 Łososina PLH120087 (Dz. Urz. Woj. Małopolskiego poz. 3241 oraz z 2018 r. poz. 1863), wprowadza się następujące zmiany:

1) po § 5 dodaje się § 5a w brzmieniu:

„§ 5a. Lokalizację obszarów, dla których określono cele działań ochronnych, przedstawia załącznik nr 4a do zarządzenia.”;

2) załącznik nr 4 do zarządzenia otrzymuje brzmienie określone w załączniku nr 1 do niniejszego zarządzenia;

3) załącznik nr 4a do zarządzenia otrzymuje brzmienie określone w załączniku nr 2 do niniejszego zarządzenia;

4) w załączniku nr 5 do zarządzenia, w działaniu ochronnym Nr B2 słowa użyte w kolumnie pt. „Podmiot odpowiedzialny za wykonanie” zastępuje się słowami:

„Właściciel/zarządzający nieruchomością na podstawie porozumienia ze sprawującym nadzór nad obszarem Natura 2000.”.

**§ 2.** Zarządzenie wchodzi w życie po upływie 14 dni od dnia ogłoszenia.

Regionalny Dyrektor Ochrony Środowiska w Krakowie

**Rafał Rostecki**

Załącznik Nr 1 do zarządzenia  
Regionalnego Dyrektora Ochrony Środowiska w Krakowie  
z dnia 6 lipca 2022 r.

### Cele działań ochronnych

Lp.	Przedmiot ochrony	Parametr/wskaźnik	Cel działań ochronnych	Stanowisko
1.	3220 Pionierska roślinność na kamieńcach górkich potoków	Powierzchnia siedliska	<p>Utrzymanie warunków do kształtowania się siedliska na niezmnieszonej powierzchni (ok. 22 ha) z uwzględnieniem procesów naturalnych (wezbrań rzecznych, erozji dostarczającej rumowiska rzecznoego, procesów transportu tego rumowiska i jego osadzania) oraz potrzeby zapewnienia ochrony przed powodzią i usuwania skutków powodzi.</p> <p>Ze względu na charakter siedliska lokalizacja, liczba i powierzchnia płątów ulega naturalnym fluktuacjom.</p>	<p>Siedlisko zostało zidentyfikowane w obszarze Natura 2000 na Słopniczance oraz Łososinie w nieregularnie rozłożonych płątach. Wyznaczono odcinki cieków, na których stwierdzono występowanie siedliska, w 101 płątach o łącznej powierzchni 22,28 ha.</p> <p>Odcinki rzeki Słopniczanki:</p> <p>1) od km 4+000 do 4+775 – 1,63 ha; płąty 3220_W3 {7AF2}, 3220_W4 {275B}, 3220_W5 {682F}, 3220_W6 {DA29}, 3220_W7 {496D}, 3220_W8 {2805}, 3220_W9 {2465}, 3220_W10 {0381};</p> <p>2) od km 3+000 do 4+000 – 0,71 ha; płąty 3220_W11 {5E6A}, 3220_W12 {C183}, 3220_W13 {2E23}, 3220_W14 {D6D5};</p> <p>3) od km 2+000 do 3+000 – 1,4 ha; płąty 3220_W15 {54FF}, 3220_W16 {B7D3}, 3220_W17 {21B6}, 3220_W18 {A6D2}, 3220_W19 {003A};</p> <p>4) od km 1+700 do 2+000 – 0,32 ha; płąt 3220_W20 {D2C7}.</p> <p>Odcinki rzeki Łososiny:</p> <p>1) od km 43+000 do 43+300 – 0,06 ha; płąt 3220_W1 {84B8};</p> <p>2) od km 41+000 do 42+000 – 0,07 ha; płąt 3220_W2 {1925};</p> <p>3) od km 38+000 do 38+570 – 0,13 ha; płąt 3220_W21 {1556};</p>



				<p>4) od km 37+000 do 38+000 – 0,03 ha; płyty 3220_W22 {EFEA}, 3220_W23 {35FE}, 3220_W24 {EE47};</p> <p>5) od km 36+000 do 37+000 – 0,33 ha; płyty 3220_W25 {5B61}, 3220_W26 {73B4}, 3220_W27 {7EC0}, 3220_W28 {A041};</p> <p>6) od km 35+000 do 36+000 – 0,02 ha; płyt 3220_W29 {2411};</p> <p>7) od km 34+000 do 35+000 – 0,13 ha; płyty 3220_W30 {CDB6}, 3220_W31 {92A2}, 3220_W32 {52A7}, 3220_W33 {DA3A}, 3220_W34 {D918}, 3220_W35 {D59D}, 3220_W36 {5EB2};</p> <p>8) od km 33+000 do 34+000 – 0,19 ha; płyty 3220_W37 {C7DF}, 3220_W38 {151D}, 3220_W39 {1F8D}, 3220_W40 {2D89};</p> <p>9) od km 32+000 do 33+000 – 0,39 ha; płyty 3220_W41 {00C4}, 3220_W42 {FBB7}, 3220_W43 {77C8};</p> <p>10) od km 31+000 do 32+000 – 0,53 ha; płyty 3220_W44 {363B}, 3220_W45 {04D4}, 3220_W46 {C1E8};</p> <p>11) od km 30+000 do 31+000 – 0,53 ha; płyty 3220_W47 {CD3D}, 3220_W48 {F22B}, 3220_W49 {9E5A};</p> <p>12) od km 29+000 do 30+000 – 0,12 ha; płyty 3220_W50 {4B73}, 3220_W51 {FF16};</p> <p>13) od km 28+000 do 29+000 – 0,16 ha; płyty 3220_W52 {00EC}, 3220_W53 {9995};</p> <p>14) od km 27+500 do 28+000 – 0,19 ha; płyt 3220_W54 {26CC};</p> <p>15) od km 22+000 do 23+000 – 2,54 ha; płyty 3220_W55 {93A5}, 3220_W56 {6380}, 3220_W57 {9FA9}, 3220_W58 {A594};</p> <p>16) od km 21+000 do 22+000 – 1,3 ha; płyty 3220_W59 {217A}, 3220_W60 {10CE};</p>
--	--	--	--	--

				<p>3220_W61 {A067}, 3220_W62 {05F7}, 3220_W63 {5BE9}, 3220_W64 {DC33}, 3220_W65 {F938};</p> <p>17) od km 20+000 do 21+000 – 0,96 ha; płaty 3220_W66 {08C5}, 3220_W67 {E208}, 3220_W68 {FAD7};</p> <p>18) od km 19+000 do 20+000 – 2,99 ha; płaty 3220_W69 {A1E8}, 3220_W70 {30D4}, 3220_W71 {D362}, 3220_W72 {ED7F}, 3220_W73 {64D0};</p> <p>19) od km 18+000 do 19+000 – 0,37 ha; płat 3220_W74 {9D63};</p> <p>20) od km 17+000 do 18+000 – 0,59 ha; płat 3220_W75 {D8D7}, 3220_W76 {680A};</p> <p>21) od km 16+000 do 17+000 – 0,48 ha; fragment płatu 3220_W76 {680A};</p> <p>22) od km 13+000 do 14+000 – 2,11 ha; płaty 3220_W77 {395E}, 3220_W78 {0F22}, 3220_W80 {355E};</p> <p>23) od km 12+000 do 13+000 – 1,02 ha; płaty 3220_W79 {DC40}, 3220_W81 {BB25};</p> <p>24) od km 11+000 do 12+000 – 0,58 ha; płaty 3220_W82 {3355}, 3220_W83 {01A9}, 3220_W84 {E264};</p> <p>25) od km 10+000 do 11+000 – 0,09 ha; płat 3220_W85 {161B};</p> <p>26) od km 9+000 do 10+000 – 0,4 ha; płaty 3220_W86 {B867}, 3220_W87 {3A00}, 3220_W88 {87F3}, 3220_W89 {CEA9};</p> <p>27) od km 7+000 do 8+000 – 0,18 ha; płaty 3220_W90 {809E}, 3220_W91 {A906};</p> <p>28) od km 6+000 do 7+000 – 0,26 ha; płat 3220_W92 {DB44};</p> <p>29) od km 4+000 do 5+000 – 0,13 ha; płaty 3220_W93 {5532}, 3220_W94 {E7B8};</p> <p>30) od km 3+000 do 4+000 – 0,55 ha; płaty</p>
--	--	--	--	--

				<p>3220_W95 {8DAA}, 3220_W96 {CBD4};  31) od km 2+000 do 3+000 – 0,23 ha; płyty  3220_W97 {0769}, 3220_W98 {ED95};  32) od km 1+000 do 2+000 – 0,56 ha; płyty  3220_W99 {6CC4}, 3220_W100 {5F71},  3220_W101 {823D}.</p>
		<p>Powierzchnia kamieńców na transekcje</p>	<p>Utrzymanie oceny FV wskaźnika.  Powierzchnia kamieńców na transekcje nie podlega zmianom lub zwiększa się, na ogół ok. &gt; 5a (25 % powierzchni transektu).  Dopuszczalne okresowe pogorszenie oceny wskaźnika w przypadku dłuższych okresów bez wezbrań rzecznych.</p>	<p>Odcinki rzeki Słopiczanki:  1) od km 4+000 do 4+775;  2) od km 3+000 do 4+000;  3) od km 2+000 do 3+000;  4) od km 1+700 do 2+000.</p> <p>Odcinki rzeki Łososiny:  1) od km 38+000 do 38+570;  2) od km 32+000 do 33+000;  3) od km 31+000 do 32+000;  4) od km 30+000 do 31+000;  5) od km 27+500 do 28+000;  6) od km 22+000 do 23+000;  7) od km 21+000 do 22+000;  8) od km 20+000 do 21+000;  9) od km 19+000 do 20+000;  10) od km 18+000 do 19+000;  11) od km 17+000 do 18+000;  12) od km 13+000 do 14+000;  13) od km 12+000 do 13+000;  14) od km 11+000 do 12+000;  15) od km 9+000 do 10+000;  16) od km 6+000 do 7+000;  17) od km 3+000 do 4+000;  18) od km 2+000 do 3+000;  19) od km 1+000 do 2+000.</p>

		<p>Utrzymanie oceny U1 wskaźnika. Powierzchnia zwykle w zakresie 2-5a (10-25% powierzchni transektu). Dopuszczalne okresowe pogorszenie oceny wskaźnika w przypadku dłuższych okresów bez wezbrań rzecznych.</p>	<p>Odcinki rzeki Łososiny: 1) od km 37+000 do 38+000; 2) od km 36+000 do 37+000; 3) od km 35+000 do 36+000; 4) od km 34+000 do 35+000; 5) od km 33+000 do 34+000; 6) od km 29+000 do 30+000; 7) od km 28+000 do 29+000; 8) od km 16+000 do 17+000; 9) od km 10+000 do 11+000; 10) od km 7+000 do 8+000; 11) od km 4+000 do 5+000.</p>
	Szerokość kamieńców	<p>Utrzymanie oceny FV wskaźnika. Szerokość kamieńców &gt;7-8 m.</p> <p>Dopuszczalne okresowe pogorszenie oceny wskaźnika w przypadku dłuższych okresów bez wezbrań rzecznych.</p>	<p>Odcinki rzeki Słopniczanki: 1) od km 4+000 do 4+775; 2) od km 3+000 do 4+000; 3) od km 2+000 do 3+000; 4) od km 1+700 do 2+000.</p> <p>Odcinki rzeki Łososiny: 1) od km 22+000 do 23+000; 2) od km 21+000 do 22+000; 3) od km 20+000 do 21+000; 4) od km 19+000 do 20+000; 5) od km 17+000 do 18+000; 6) od km 13+000 do 14+000; 7) od km 12+000 do 13+000.</p>
		<p>Utrzymanie oceny U1 wskaźnika. Szerokość kamieńców 2-7 m.</p> <p>Dopuszczalne okresowe pogorszenie oceny wskaźnika w przypadku dłuższych okresów bez wezbrań rzecznych.</p>	<p>Odcinki rzeki Łososiny: 1) od km 38+000 do 38+570; 2) od km 36+000 do 37+000; 3) od km 32+000 do 33+000; 4) od km 31+000 do 32+000; 5) od km 30+000 do 31+000; 6) od km 27+500 do 28+000; 7) od km 18+000 do 19+000; 8) od km 11+000 do 12+000; 9) od km 9+000 do 10+000;</p>

		10) od km 6+000 do 7+000; 11) od km 3+000 do 4+000; 12) od km 2+000 do 3+000; 13) od km 1+000 do 2+000.
	Ocena U2 wskaźnika nie jest możliwa do poprawy z uwagi na znaczące przekształcenie koryta rzeki (zabudowa poprzeczna) lub brak warunków do rozwoju siedliska (przewaga procesów erozji nad procesami akumulacji)	Odcinki rzeki Łososiny: 1) od km 37+000 do 38+000; 2) od km 35+000 do 36+000; 3) od km 34+000 do 35+000; 4) od km 33+000 do 34+000; 5) od km 29+000 do 30+000; 6) od km 28+000 do 29+000; 7) od km 16+000 do 17+000; 8) od km 10+000 do 11+000; 9) od km 7+000 do 8+000; 10) od km 4+000 do 5+000.
Pokrycie kamieńców przez roślinność zielną	Utrzymanie oceny FV wskaźnika. Pokrycie kamieńców przez roślinność zielną <30%.  Dopuszczalne okresowe pogorszenie oceny wskaźnika w przypadku dłuższych okresów bez wezbrań rzecznych.	Wszystkie stanowiska, za wyjątkiem odcinków rzeki Łososiny od km 43+000 do 43+300 oraz od km 41+000 do 42+000
Wysokość warstwy zielnej	Utrzymanie oceny FV wskaźnika. Wysokość warstwy zielnej <25-30 cm. Dopuszczalne okresowe pogorszenie oceny wskaźnika w przypadku dłuższych okresów bez wezbrań rzecznych.	Wszystkie stanowiska, za wyjątkiem odcinków rzeki Łososiny od km 43+000 do 43+300 oraz od km 41+000 do 42+000
Gatunki ekspansywnych roślin zielnych	Utrzymanie oceny FV wskaźnika. Brak lub pojedyncze osobniki gatunków ekspansywnych roślin zielnych.	Wszystkie stanowiska, za wyjątkiem odcinków rzeki Łososiny od km 43+000 do 43+300 oraz od km 41+000 do 42+000
Obce gatunki inwazyjne	Poprawa oceny wskaźnika z U1 do FV.	Wszystkie stanowiska, za wyjątkiem odcinków rzeki Łososiny od km 43+000 do 43+300 oraz od km

			Brak obcych gatunków inwazyjnych.	41+000 do 42+000
		Gatunki krzewów	Utrzymanie oceny FV wskaźnika. Występują wyłącznie gatunki wierzby rodzimych, charakterystycznych dla <i>Salici-Myricarietum</i> ; olsza szara.	Wszystkie stanowiska, za wyjątkiem odcinków rzeki Łososiny od km 43+000 do 43+300 oraz od km 41+000 do 42+000
		Zwarcie krzewów na transekcie	Utrzymanie oceny FV. Brak, tylko młode lub pojedyncze osobniki krzewów.	Wszystkie stanowiska, za wyjątkiem odcinków rzeki Łososiny od km 43+000 do 43+300 oraz od km 41+000 do 42+000
		Udział gatunków drzewiastych (powyżej 1,5 m wysokości)	Utrzymanie oceny FV wskaźnika. Brak lub pojedyncze osobniki gatunków drzewiastych (powyżej 1,5 m wysokości).	Wszystkie stanowiska, za wyjątkiem odcinków rzeki Łososiny od km 43+000 do 43+300 oraz od km 41+000 do 42+000
		Perspektywy ochrony	Perspektywy zachowania siedliska umiarkowane, obserwowany umiarkowany wpływ czynników zagrażających (U1).	Wszystkie stanowiska, za wyjątkiem odcinków rzeki Łososiny od km 43+000 do 43+300 oraz od km 41+000 do 42+000
2.	3240 Zarośla wierzby siwej na kamieńcach i żwirowiskach górskich potoków ( <i>Salici-Myricarietum</i> część – z przewagą wierzby)	Powierzchnia siedliska	Utrzymanie warunków do kształtowania się siedliska na niezmnieszonej powierzchni (ok. 11 ha) z uwzględnieniem procesów naturalnych (wezbrań rzecznych, erozji dostarczającej rumowiska rzeczne, procesów transportu tego rumowiska i jego osadzania) oraz potrzeby zapewnienia ochrony przed powodzią i usuwania skutków powodzi.  Ze względu na charakter siedliska lokalizacja, liczba i powierzchnia płatów ulega naturalnym fluktuacjom.	Siedlisko zostało zidentyfikowane w obszarze Natura 2000 na Słopniczance oraz Łososinie w nieregularnie rozłożonych płatach. Wyznaczono odcinki cieków, na których stwierdzono występowanie siedliska, w 16 płatach o łącznej powierzchni 11,51 ha.  Odcinki rzeki Słopniczanki: 1) od km 4+000 do 4+775 – 1,09 ha; płyty 3240_W8 {2F17}, 3240_W9 {36ED}, 3240_W10 {5506} (fragment); 2) od km 3+000 do 4+000 – 0,5 ha; płyty 3240_W10 {5506} (fragment), 3240_W11 {0767}.  Odcinki rzeki Łososiny: 1) od km 43+000 do 43+265 – 0,09 ha; płyt 3240_W1 {7E74} (fragment); 2) od km 42+000 do 43+000 – 1,47 ha; płyty 3240_W1 {7E74} (fragment), 3240_W2 {6F11}, 3240_W3 {1EDC}, 3240_W4 {C3C5}, 3240_W5 {D7F4}, 3240_W6 {FFED}, 3240_W7

			<p>{35C2} (fragment);</p> <p>3) od km 41+000 do 42+000 – 0,25 ha; płat 3240_W7 {35C2} (fragment);</p> <p>4) od km 22+000 do 23+000 – 2,66 ha; płyty 3240_W12 {A72A}, 3240_W13 {7B9F} (fragment);</p> <p>5) od km 21+000 do 22+000 – 0,61 ha; płat 3240_W13 {7B9F} (fragment);</p> <p>6) od km 19+000 do 20+000 – 3,63 ha; płyty 3240_W14 {B888}, 3240_W15 {FEB9};</p> <p>7) od km 12+000 do 13+000 – 1,21 ha; płat 3240_W16 {AD1B}.</p>
	Procent powierzchni zajęty przez siedlisko na transekcje	<p>Utrzymanie oceny FV wskaźnika. Powierzchnia siedliska na transekcje nie podlega zmianom lub zwiększa się, na ogół ok. &gt;5a (25 % powierzchni transektu).</p> <p>Dopuszczalne okresowe pogorszenie oceny wskaźnika po wystąpieniu wezbrań powodziowych.</p>	<p>Wszystkie stanowiska, za wyjątkiem odcinków rzeki Łososiny od km 43+000 do 43+265, od km 42+000 do 43+000 oraz od km 41+000 do 42+000</p>
	Gatunki krzewów	<p>Utrzymanie oceny FV wskaźnika. Występują wierzby: siwa <i>Salix eleagnos</i>, purpurowa <i>S. purpurea</i>, krucha <i>S. fragilis</i>, trójpręcikowa <i>S. triandra</i> oraz września pobrzeżna <i>Myricaria germanica</i>.</p>	<p>Odcinki rzeki Słopniczanki:</p> <p>1) od km 4+000 do 4+775;</p> <p>2) od km 3+000 do 4+000.</p>
		<p>Utrzymanie oceny U1 wskaźnika. Niski udział wierzby siwej; brak wrześni pobrzeżnej lub tylko sporadyczne jej występowanie (także w sąsiedztwie); pojedyncze gatunki innych wierzb.</p>	<p>Odcinki rzeki Łososiny:</p> <p>1) od km 22+000 do 23+000;</p> <p>2) od km 21+000 do 22+000;</p> <p>3) od km 19+000 do 20+000;</p> <p>4) od km 12+000 do 13+000.</p>
	Wysokość krzewów	<p>Utrzymanie oceny FV wskaźnika. Wysokość krzewów 1,5–3 m. Dopuszczalne okresowe pogorszenie oceny wskaźnika po wystąpieniu</p>	<p>Odcinki rzeki Łososiny:</p> <p>1) od km 21+000 do 22+000;</p> <p>2) od km 19+000 do 20+000;</p> <p>3) od km 12+000 do 13+000.</p>

	wezbrań powodziowych lub w przypadku dłuższych okresów bez wezbrań.	
	Poprawa oceny U2 wskaźnika nie jest zasadna. Krzewy należą do gatunków typowych dla siedliska, a ich wysokość jest efektem postępującego procesu sukcesji.	Odcinki rzeki Słopniczanki: 1) od km 4+000 do 4+775; 2) od km 3+000 do 4+000.  Odcinek rzeki Łososiny od km 22+000 do 23+000.
Zwarcie krzewów na transekcje	Utrzymanie oceny FV wskaźnika. Zwarcie krzewów na transekcje >30%. Dopuszczalne okresowe pogorszenie oceny wskaźnika po wystąpieniu wezbrań powodziowych.	Wszystkie stanowiska, za wyjątkiem odcinków rzeki Łososiny od km 43+000 do 43+265, od km 42+000 do 43+000 oraz od km 41+000 do 42+000
Struktura przestrzenna płatów zarośli	Utrzymanie oceny FV wskaźnika. Masowe występowanie.	Wszystkie stanowiska, za wyjątkiem odcinków rzeki Łososiny od km 43+000 do 43+265, od km 42+000 do 43+000 oraz od km 41+000 do 42+000
Udział gatunków drzewiastych (powyżej 3 m wysokości)	Utrzymanie oceny FV wskaźnika. Brak lub pojedyncze osobniki gatunków drzewiastych (powyżej 3 m wysokości).	Odcinki rzeki Łososiny: 1) od km 21+000 do 22+000; 2) od km 19+000 do 20+000; 3) od km 12+000 do 13+000.
	Poprawa oceny U2 wskaźnika nie jest zasadna. Występowanie licznych drzew o znacznej wysokości (>5 m) jest efektem postępującego procesu sukcesji.	Odcinki rzeki Słopniczanki; 1) od km 4+000 do 4+775; 2) od km 3+000 do 4+000.  Odcinek rzeki Łososiny od km 22+000 do 23+000.
Stan zdrowotny krzewów wierzbowych	Utrzymanie oceny FV wskaźnika. Brak oznak pogorszenia zdrowia krzewów lub tylko pojedyncze uszkodzone krzewy.	Wszystkie stanowiska, za wyjątkiem odcinków rzeki Łososiny od km 43+000 do 43+265, od km 42+000 do 43+000 oraz od km 41+000 do 42+000
Odnowienie wierzby (obecność nalotu)	Utrzymanie oceny FV wskaźnika. Odnowienie wierzby obecne, występujące powszechnie.	Odcinki rzeki Łososiny: 1) od km 21+000 do 22+000; 2) od km 19+000 do 20+000; 3) od km 12+000 do 13+000.



			Utrzymanie oceny U1 wskaźnika. Odnowienie wierzby obecne, ale nieliczne.	Odcinki rzeki Słopniczanki: 1) od km 4+000 do 4+775; 2) od km 3+000 do 4+000.  Odcinek rzeki Łososiny od km 22+000 do 23+000.
		Gatunki ekspansywnych roślin zielnych	Utrzymanie oceny FV wskaźnika. Brak gatunków ekspansywnych roślin zielnych lub pojedyncze osobniki jednego gatunku.	Wszystkie stanowiska, za wyjątkiem odcinków rzeki Łososiny od km 43+000 do 43+265, od km 42+000 do 43+000 oraz od km 41+000 do 42+000
		Obce gatunki inwazyjne	Utrzymanie oceny FV wskaźnika. Brak obcych gatunków inwazyjnych lub pojedyncze osobniki jednego gatunku.	Odcinki rzeki Łososiny: 1) od km 21+000 do 22+000; 2) od km 19+000 do 20+000; 3) od km 12+000 do 13+000.
			Poprawa oceny wskaźnika z U1 na FV. Brak obcych gatunków inwazyjnych lub pojedyncze osobniki jednego gatunku.	Odcinki rzeki Słopniczanki: 1) od km 4+000 do 4+775; 2) od km 3+000 do 4+000.  Odcinek rzeki Łososiny od km 22+000 do 23+000.
		Perspektywy ochrony	Perspektywy zachowania siedliska umiarkowane, obserwowany umiarkowany wpływ czynników zagrażających (U1).	Wszystkie stanowiska, za wyjątkiem odcinków rzeki Łososiny od km 43+000 do 43+265, od km 42+000 do 43+000 oraz od km 41+000 do 42+000
3.	*91E0 Łęgi wierzbowe, topolowe, olszowe i jesionowe ( <i>Salicetum albo-fragilis</i> , <i>Populetum albae</i> , <i>Alnenion glutinoso-incanae</i> ) i olsy źródliskowe	Powierzchnia siedliska	Utrzymanie stabilnej powierzchni siedliska z uwzględnieniem naturalnych procesów na powierzchni ok. 63,3 ha. Utrzymanie areалу poszczególnych płatów siedliska.	Siedlisko zostało zidentyfikowane w obszarze Natura 2000 w 33 płatach o łącznej powierzchni 63,31 ha: 91E0_W1 {C467} – 0,38 ha 91E0_W2 {0CD4} – 0,83 ha 91E0_W3 {8E23} – 0,84 ha 91E0_W4 {9F27} – 1,19 ha 91E0_W5 {9542} – 0,75 ha 91E0_W6 {5A5D} – 0,57 ha 91E0_W7 {85C7} – 0,21 ha 91E0_W8 {E263} – 0,19 ha 91E0_W9 {2568} – 0,92 ha

			<p>91E0_W10 {7CB4} – 1,21 ha  91E0_W11 {D73D} – 1,23 ha  91E0_W12 {315B} – 4,78 ha  91E0_W13 {7376} – 0,3 ha  91E0_W14 {C205} – 0,83 ha  91E0_W15 {9FFB} – 0,14 ha  91E0_W16 {AA6D} – 0,8 ha  91E0_W17 {F9F8} – 1,19 ha  91E0_W18 {B77C} – 12,04 ha  91E0_W19 {F01F} – 1,48 ha  91E0_W20 {1544} – 1,58 ha  91E0_W21 {1A07} – 0,34 ha  91E0_W22 {ACA1} – 7,69 ha  91E0_W23 {9FA2} – 0,61 ha  91E0_W24 {D123} – 0,83 ha  91E0_W25 {E04E} – 0,94 ha  91E0_W26 {A48F} – 6,17 ha  91E0_W27 {7D81} – 2,97 ha  91E0_W28 {5E66} – 1,14 ha  91E0_W29 {AB9A} – 1,44 ha  91E0_W30 {583A} – 2,24 ha  91E0_W31 {84F2} – 1,48 ha  91E0_W32 {09B5} – 1,73 ha  91E0_W33 {649D} – 4,21 ha</p>
	Powierzchnia siedliska na stanowisku	Utrzymanie oceny FV wskaźnika na wszystkich stanowiskach. Powierzchnia siedliska na stanowisku nie zmniejsza się, nie jest antropogenicznie pofragmentowana.	Wszystkie stanowiska
	Gatunki charakterystyczne	Utrzymanie oceny wskaźnika na poziomie FV. Kombinacja florystyczna typowa dla łągu.	Wszystkie stanowiska
	Gatunki dominujące	Utrzymanie oceny wskaźnika na poziomie FV. We wszystkich warstwach dominują	Wszystkie stanowiska

	gatunki typowe dla siedliska, naturalne stosunki ilościowe (nie ma dominacji facjalnej).	
Gatunki obce geograficznie w drzewostanie	Utrzymanie oceny wskaźnika na poziomie FV. Gatunki obce geograficznie w drzewostanie <1% i nie odnawiające się.	91E0_W1 {C467}, 91E0_W2 {0CD4}, 91E0_W3 {8E23}, 91E0_W4 {9F27}, 91E0_W5 {9542}, 91E0_W6 {5A5D}, 91E0_W7 {85C7}, 91E0_W8 {E263}, 91E0_W9 {2568}, 91E0_W10 {7CB4}, 91E0_W11 {D73D}, 91E0_W12 {315B}, 91E0_W13 {7376}, 91E0_W14 {C205}, 91E0_W15 {9FFB}, 91E0_W16 {AA6D}, 91E0_W17 {F9F8}, 91E0_W18 {B77C}, 91E0_W19 {F01F}, 91E0_W20 {1544}, 91E0_W21 {1A07}, 91E0_W22 {ACA1}, 91E0_W23 {9FA2}, 91E0_W24 {D123}, 91E0_W25 {E04E}, 91E0_W26 {A48F}, 91E0_W27 {7D81}, 91E0_W28 {5E66}, 91E0_W29 {AB9A}, 91E0_W30 {583A}
	Poprawa oceny wskaźnika z U1 do FV. Gatunki obce geograficznie w drzewostanie <1% i nie odnawiające się.	91E0_W31 {84F2} 91E0_W32 {09B5} 91E0_W33 {649D}
Inwazyjne gatunki obce w podszycie i runie	Utrzymanie oceny FV wskaźnika poprzez eliminację gatunków inwazyjnych. Obecny najwyżej jeden gatunek inwazyjny, nieliczny – sporadyczny.	Wszystkie stanowiska
Ekspansywne gatunki rodzime (apofity) w runie	Utrzymanie oceny FV wskaźnika. Nie bardzo silnie ekspansywne.	Wszystkie stanowiska
Martwe drewno (łącznie zasoby)	Utrzymanie oceny FV wskaźnika. Zasoby martwego drewna odpowiadają jakościowo strukturze drzewostanu,	91E0_W13 {7376} 91E0_W14 {C205} 91E0_W15 {9FFB}

	a ilościowo przekraczają 10% zasobności drzewostanu.	
	Poprawa oceny wskaźnika z U2 na U1. Zasoby martwego drewna odpowiadają jakościowo strukturze drzewostanu, a ilościowo są pomiędzy 3% a 10 % zasobności drzewostanu.	91E0_W1 {C467}, 91E0_W2 {0CD4}, 91E0_W3 {8E23}, 91E0_W4 {9F27}, 91E0_W5 {9542}, 91E0_W6 {5A5D}, 91E0_W7 {85C7}, 91E0_W8 {E263}, 91E0_W9 {2568}, 91E0_W10 {7CB4}, 91E0_W11 {D73D}, 91E0_W12 {315B}, 91E0_W16 {AA6D}, 91E0_W17 {F9F8}, 91E0_W18 {B77C}, 91E0_W19 {F01F}, 91E0_W20 {1544}, 91E0_W21 {1A07}, 91E0_W22 {ACA1}, 91E0_W23 {9FA2}, 91E0_W24 {D123}, 91E0_W25 {E04E}, 91E0_W26 {A48F}, 91E0_W27 {7D81}, 91E0_W28 {5E66}, 91E0_W29 {AB9A}, 91E0_W30 {583A}, 91E0_W31 {84F2}, 91E0_W32 {09B5}, 91E0_W33 {649D}
Martwe drewno wielkowymiarowe (leżące lub stojące >3 m długości i >50 cm średnicy)	Poprawa oceny wskaźnika z poziomu U2 do U1. Martwe drewno wielkowymiarowe (leżące lub stojące >3 m długości i >50 cm średnicy) w ilości 3–5 szt./ha.	Wszystkie stanowiska
Naturalność koryta rzeczno	Utrzymanie oceny FV wskaźnika.  Brak regulacji lub ciek zupełnie zrenaturalizowany po dawniejszej regulacji.	Wszystkie stanowiska
Reżim wodny (w tym rytm zalewów, jeśli występują)	Utrzymanie oceny wskaźnika na poziomie FV. Dynamika zalewów i przewodnienie podłoża normalne z punktu widzenia odpowiedniego ekosystemu/ zbiorowiska roślinnego.	91E0_W7 {85C7}, 91E0_W8 {E263}, 91E0_W9 {2568}, 91E0_W10 {7CB4}, 91E0_W11 {D73D}, 91E0_W12 {315B}, 91E0_W13 {7376}, 91E0_W14 {C205}, 91E0_W15 {9FFB}, 91E0_W16 {AA6D}, 91E0_W17 {F9F8}, 91E0_W18 {B77C}, 91E0_W19 {F01F}, 91E0_W20 {1544}, 91E0_W21 {1A07}, 91E0_W22 {ACA1}, 91E0_W23 {9FA2}, 91E0_W24 {D123},

		91E0_W25 {E04E}, 91E0_W26 {A48F}, 91E0_W27 {7D81}, 91E0_W28 {5E66}, 91E0_W29 {AB9A}, 91E0_W30 {583A},
	Ocena U2 wskaźnika nie jest możliwa do poprawy ze względu na znaczące obniżenie koryta w stosunku do terenu zajętego przez łęgi	91E0_W1 {C467}, 91E0_W2 {0CD4}, 91E0_W3 {8E23}, 91E0_W4 {9F27}, 91E0_W5 {9542}, 91E0_W6 {5A5D}, 91E0_W31 {84F2}, 91E0_W32 {09B5}, 91E0_W33 {649D}
Wiek drzewostanu	Utrzymanie oceny FV wskaźnika. >20% udział objętościowy drzew starszych niż 100 lat.	91E0_W22 {ACA1}
	Ocena U2 wskaźnika nie jest możliwa do poprawy ze względu na aktualny wiek drzewostanu ok. 40 lat.	91E0_W1 {C467}, 91E0_W2 {0CD4}, 91E0_W3 {8E23}, 91E0_W4 {9F27}, 91E0_W5 {9542}, 91E0_W6 {5A5D}, 91E0_W7 {85C7}, 91E0_W8 {E263}, 91E0_W9 {2568}, 91E0_W10 {7CB4}, 91E0_W11 {D73D}, 91E0_W12 {315B}, 91E0_W13 {7376}, 91E0_W16 {AA6D}, 91E0_W17 {F9F8}, 91E0_W18 {B77C}, 91E0_W19 {F01F}, 91E0_W20 {1544}, 91E0_W21 {1A07}, 91E0_W23 {9FA2}, 91E0_W24 {D123}, 91E0_W25 {E04E}, 91E0_W26 {A48F}, 91E0_W27 {7D81}, 91E0_W28 {5E66}, 91E0_W29 {AB9A}, 91E0_W30 {583A}, 91E0_W31 {84F2}, 91E0_W32 {09B5}, 91E0_W33 {649D}
Pionowa struktura roślinności	Utrzymanie oceny wskaźnika. Naturalna, zróżnicowana pionowa struktura roślinności.	Wszystkie stanowiska
Naturalne odnowienie drzewostanu	Utrzymanie oceny FV wskaźnika. Obecne, obfite naturalne odnowienie drzewostanu.	Wszystkie stanowiska
Zniszczenia runa i gleby związane z pozyskaniem drewna	Utrzymanie oceny FV wskaźnika. Brak zniszczeń runa i gleby związanych z pozyskaniem drewna.	91E0_W13 {7376}, 91E0_W14 {C205}, 91E0_W15 {9FFB}, 91E0_W19 {F01F}, 91E0_W20 {1544}, 91E0_W28 {5E66}, 91E0_W29

			Utrzymanie U1 wskaźnika Nieliczne ślady, naruszone <1% powierzchni terenu, liczby drzew	91E0_W1 {C467}, 91E0_W2 {0CD4}, 91E0_W3 {8E23}, 91E0_W4 {9F27}, 91E0_W5 {9542}, 91E0_W6 {5A5D}, 91E0_W7 {85C7}, 91E0_W8 {E263}, 91E0_W9 {2568}, 91E0_W10 {7CB4}
			Poprawa wskaźnika z oceny U2 na U1. Nieliczne ślady, naruszone <1% powierzchni terenu, liczby drzew	91E0_W11 {D73D}, 91E0_W12 {315B}, 91E0_W16 {AA6D}, 91E0_W17 {F9F8}, 91E0_W18 {B77C}, 91E0_W21 {1A07}, 91E0_W22 {ACA1}, 91E0_W23 {9FA2}, 91E0_W24 {D123}, 91E0_W25 {E04E}, 91E0_W26 {A48F}, 91E0_W27 {7D81}, 91E0_W30 {583A}, 91E0_W31 {84F2}, 91E0_W32 {09B5}, 91E0_W33 {649D}
		Inne zniekształcenia	Poprawa oceny wskaźnika z U2 do U1. Występują lecz są mało znaczące.	Wszystkie stanowiska
		Perspektywy ochrony	Zachowanie siedliska w stanie niepogorszonym w perspektywie 10–20 lat nie jest pewne, ale jest prawdopodobne, o ile uda się zapobiec istniejącym zagrożeniom (U1).	Wszystkie stanowiska
4.	1138 brzanka ( <i>Barbus meridionalis</i> ) [=5264 brzanka ( <i>Barbus carpathicus</i> )]	Występowanie w obszarze	Występowanie gatunku na 6 stanowiskach badawczych	5264_S3 {F443} 5264_S4 {99E9} 5264_S5 {B298} 5264_S6 {5233} 5264_S7 {C59A} 5264_S8 {E69A}
		Względna liczebność	Utrzymanie oceny wskaźnika na poziomie U1. Liczebność względna 0,01–0,1 os./m <sup>2</sup> .	5264_S3 {F443} 5264_S4 {99E9} 5264_S5 {B298} 5264_S6 {5233}
			Poprawa oceny wskaźnika z U2 do U1. Liczebność względna 0,01–0,1 os./m <sup>2</sup> .	5264_S7 {C59A} 5264_S8 {E69A}
		Struktura wiekowa	Utrzymanie oceny FV wskaźnika. Obecne wszystkie kategorie wiekowe.	5264_S3 {F443} 5264_S7 {C59A}
			Utrzymanie oceny U1 wskaźnika. Brak jednej kategorii wiekowej.	5264_S4 {99E9} 5264_S5 {B298}

		5264_S6 {5233} 5264_S8 {E69A}
Udział gatunku w strukturze ryb i minogów	Utrzymanie oceny FV wskaźnika. Udział brzanki w zespole ryb i minogów > 5%	Wszystkie stanowiska, za wyjątkiem: 5264_S1 {7A16} 5264_S2 {A9C7}
EFI+	Utrzymanie oceny FV wskaźnika	5264_S4 {99E9} 5264_S6 {5233} 5264_S7 {C59A} 5264_S8 {E69A}
	Utrzymanie oceny U1 wskaźnika	5264_S3 {F443} 5264_S5 {B298}
Jakość hydromorfologiczna	Utrzymanie oceny FV wskaźnika. Średnia arytmetyczna z ocen 6 elementów hydromorfologicznych (geometria koryta, substrat denny, charakterystyka przepływu, charakter i modyfikacja brzegów, mobilność koryta oraz ciągłość cieków) w zakresie 1,0–2,5.  Skala oceny: 1 - stan bliski naturalnemu 2 - stan lekko zmieniony 3 - stan umiarkowanie zmieniony 4 - stan znacznie zmieniony 5 - stan skrajnie zmieniony	5264_S3 {F443} 5264_S4 {99E9} 5264_S5 {B298} 5264_S6 {5233} 5264_S7 {C59A}
	Utrzymanie oceny U1 wskaźnika. Średnia arytmetyczna z ocen 6 elementów hydromorfologicznych (geometria koryta, substrat denny, charakterystyka przepływu, charakter i modyfikacja brzegów, mobilność koryta oraz ciągłość cieków) w zakresie 2,6–3,4.  Skala oceny:	5264_S8 {E69A}

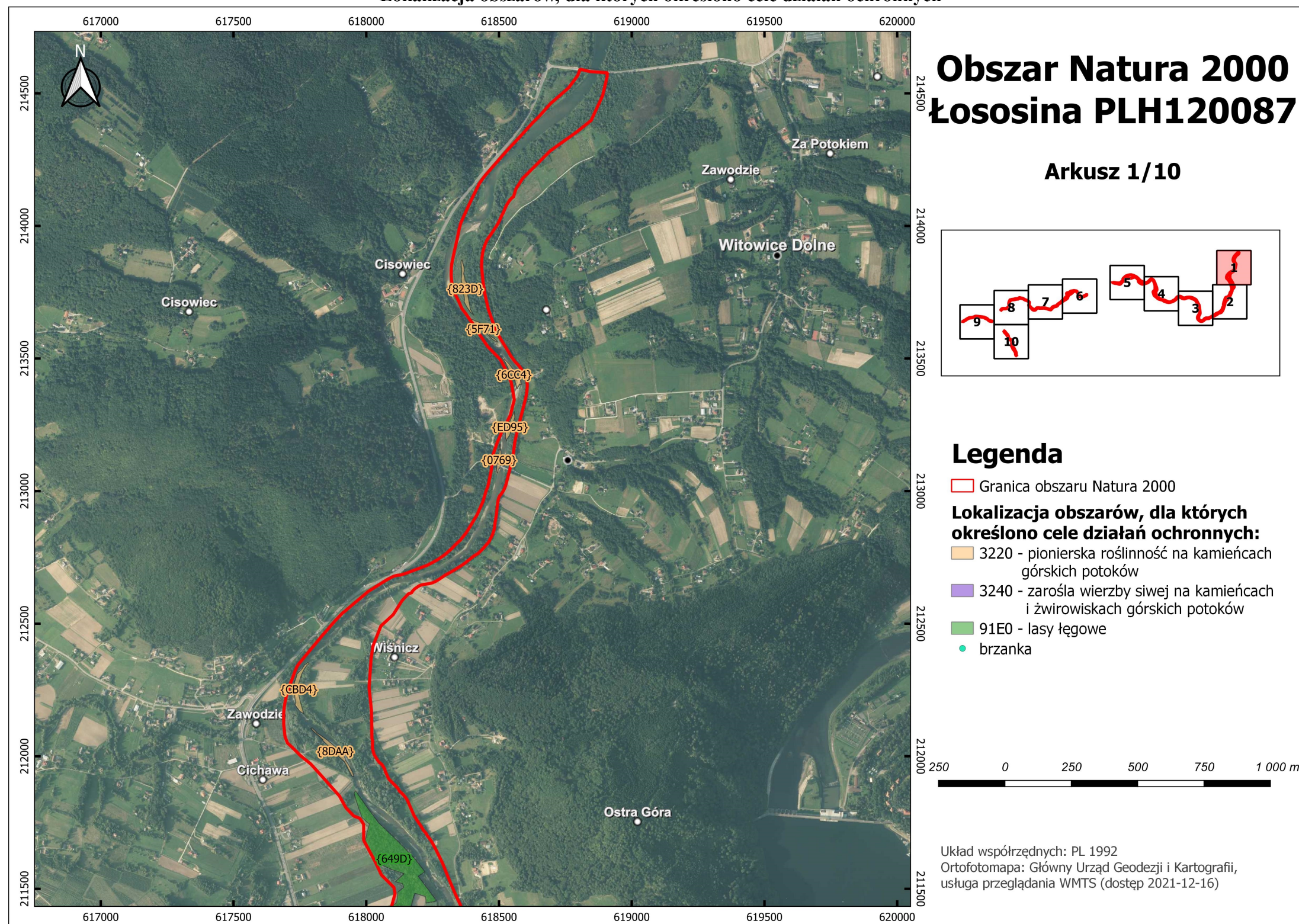
			1 - stan bliski naturalnemu 2 - stan lekko zmieniony 3 - stan umiarkowanie zmieniony 4 - stan znacznie zmieniony 5 - stan skrajnie zmieniony	
		Perspektywy zachowania	Aktualny stan hydromorfologii cieków oraz stan populacji gatunku nie ulegnie pogorszeniu w perspektywie 10 lat (U1)	Wszystkie stanowiska za wyjątkiem: 5264_S1 {7A16} 5264_S2 {A9C7}

### Wyjaśnienia

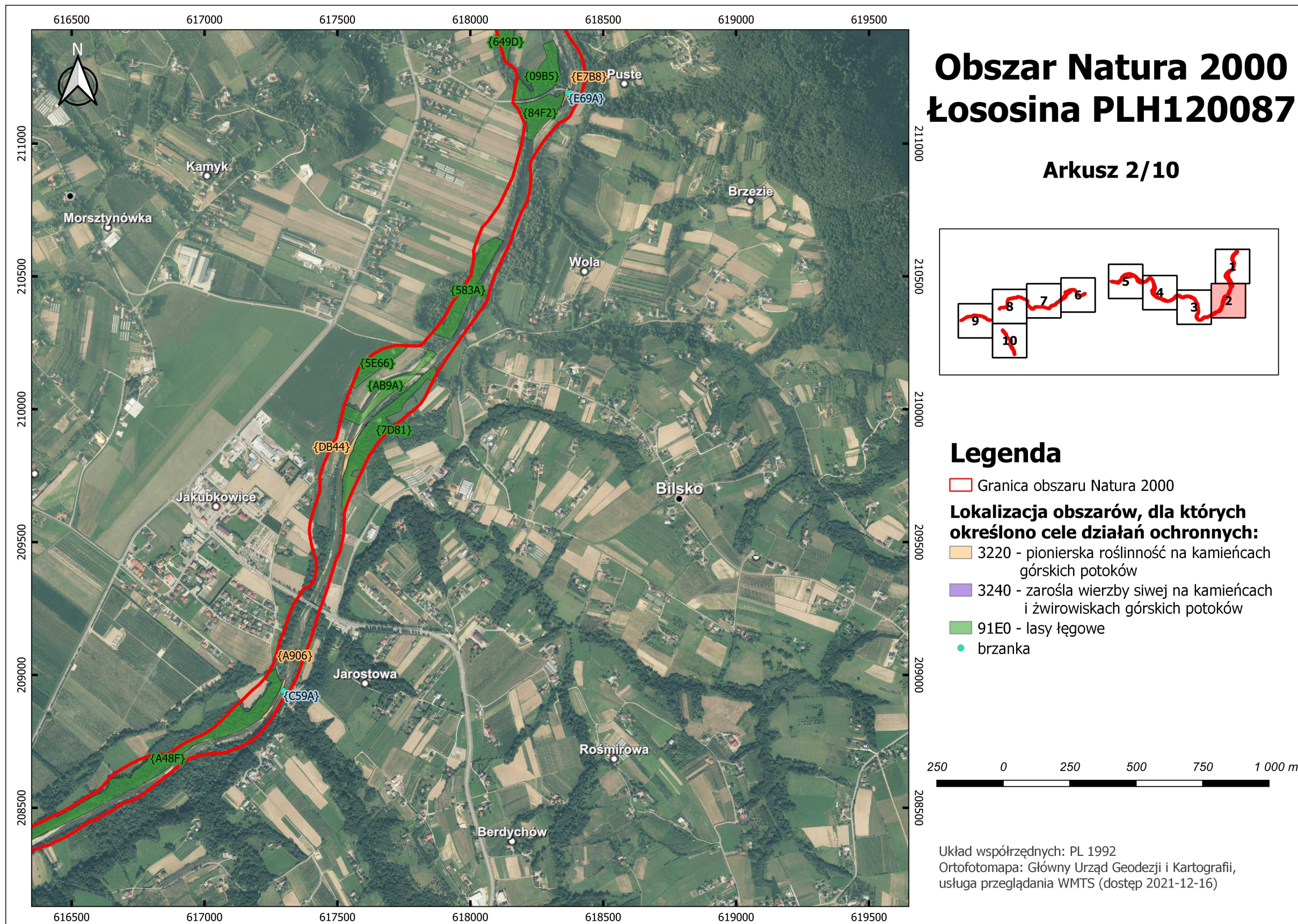
FV (stan właściwy), U1 (niezadowalający), U2 (zły) – symbole oceny parametrów stanu ochrony siedliska przyrodniczego lub gatunku (Rozporządzenie Ministra Środowiska z dnia 17 lutego 2010 r. w sprawie sporządzania projektu planu zadań ochronnych dla obszaru Natura 2000 (Dz. U. z 2010 r. Nr 34, poz. 186, z 2012 r. poz. 506 oraz z 2017 r. poz. 2310).



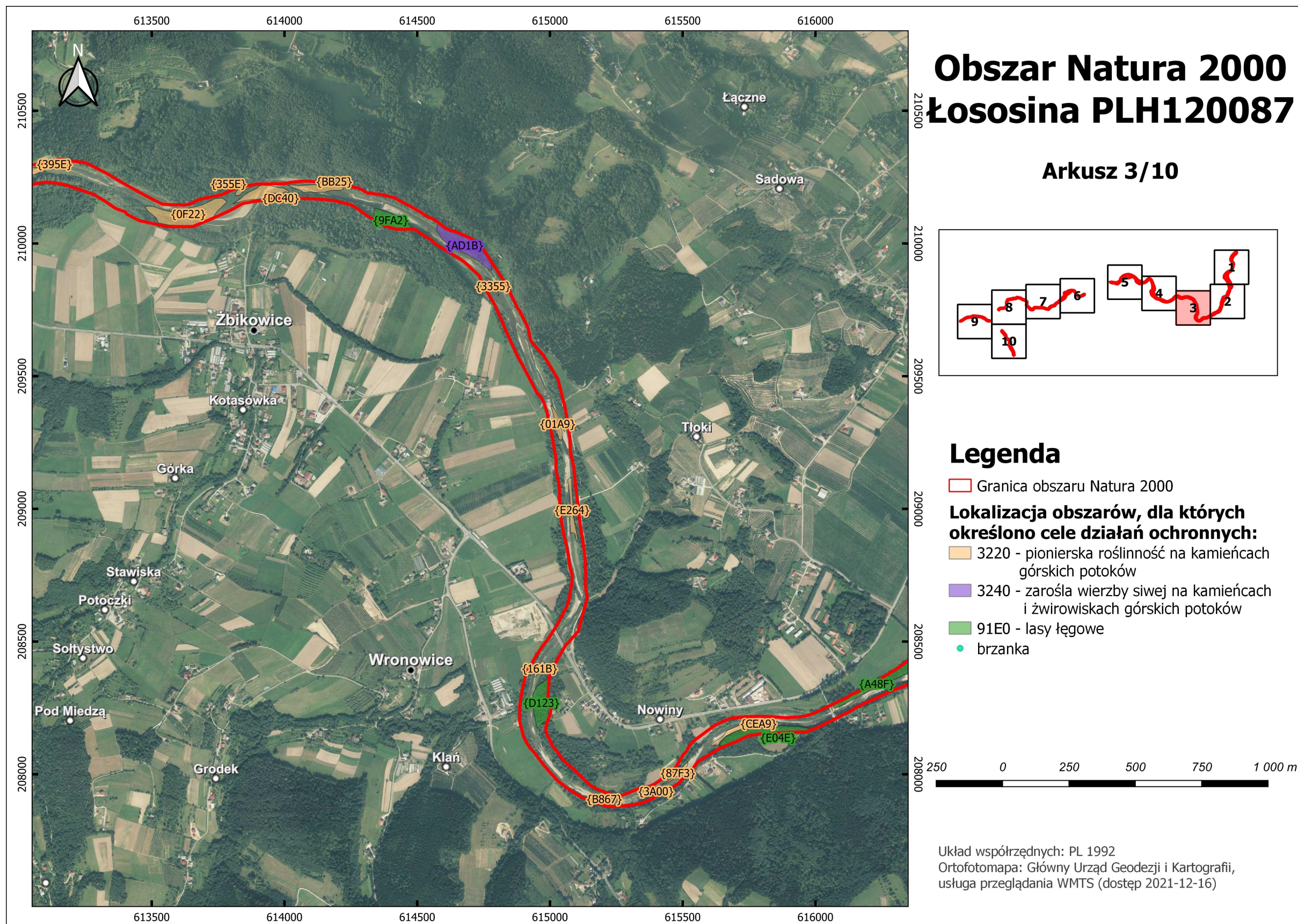
Lokalizacja obszarów, dla których określono cele działań ochronnych



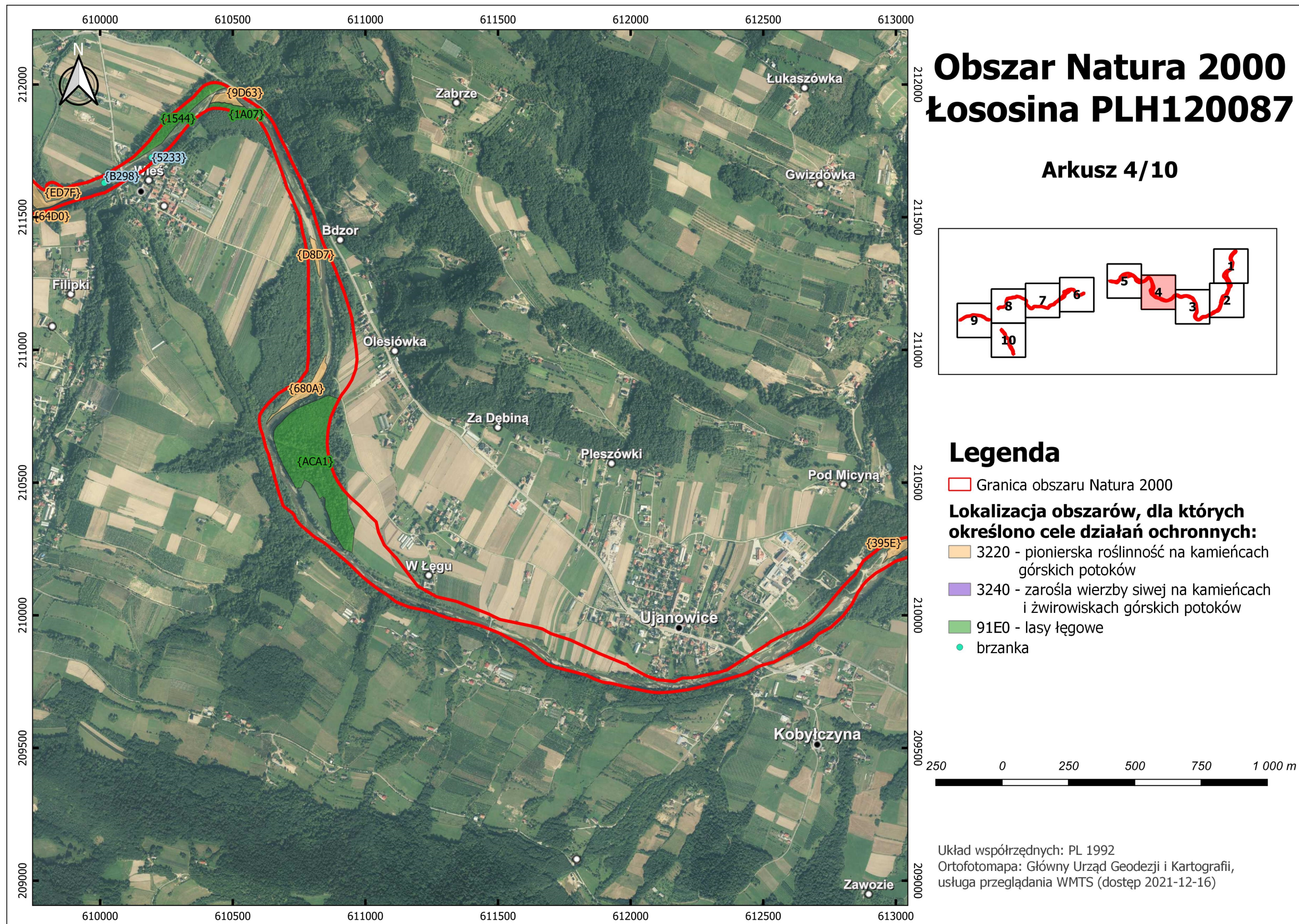




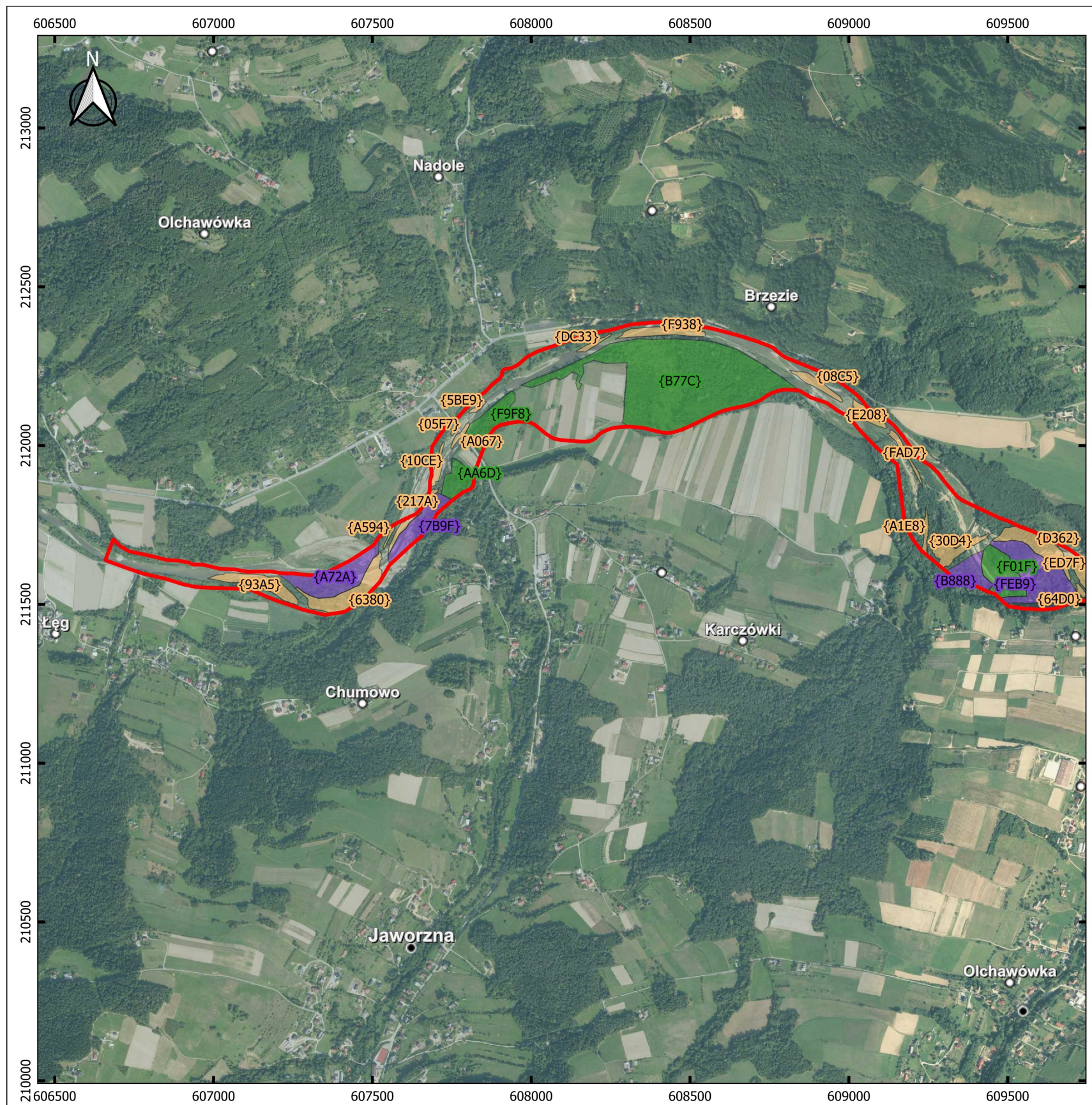






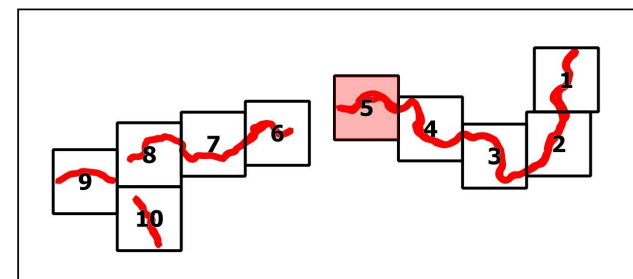






# Obszar Natura 2000 Łososina PLH120087

Arkusz 5/10



## Legenda

▭ Granica obszaru Natura 2000

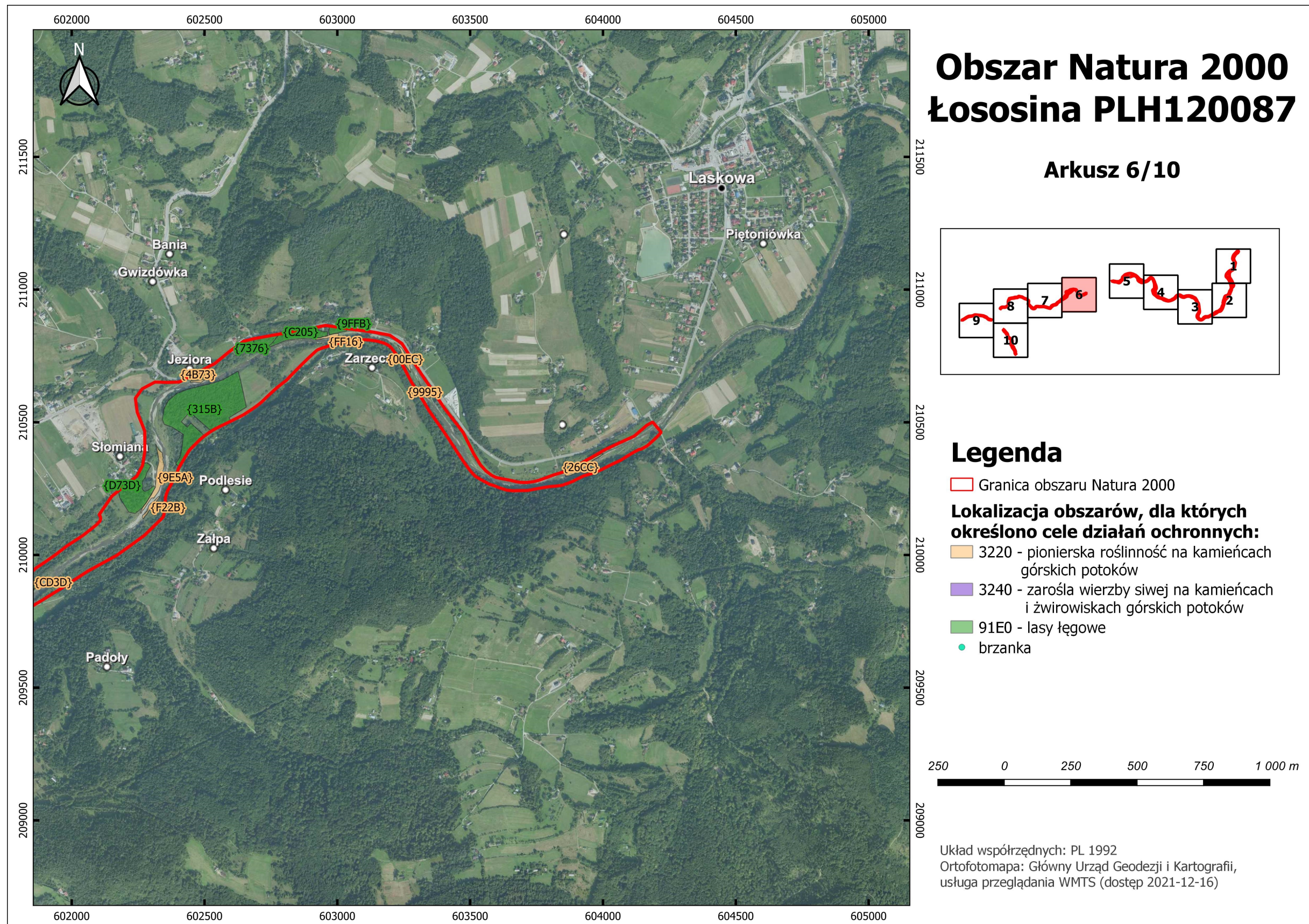
**Lokalizacja obszarów, dla których określono cele działań ochronnych:**

- ▭ 3220 - pionierska roślinność na kamieńcach górskich potoków
- ▭ 3240 - zarośla wierzby siwej na kamieńcach i żwirowiskach górskich potoków
- ▭ 91E0 - lasy łęgowe
- brzanka

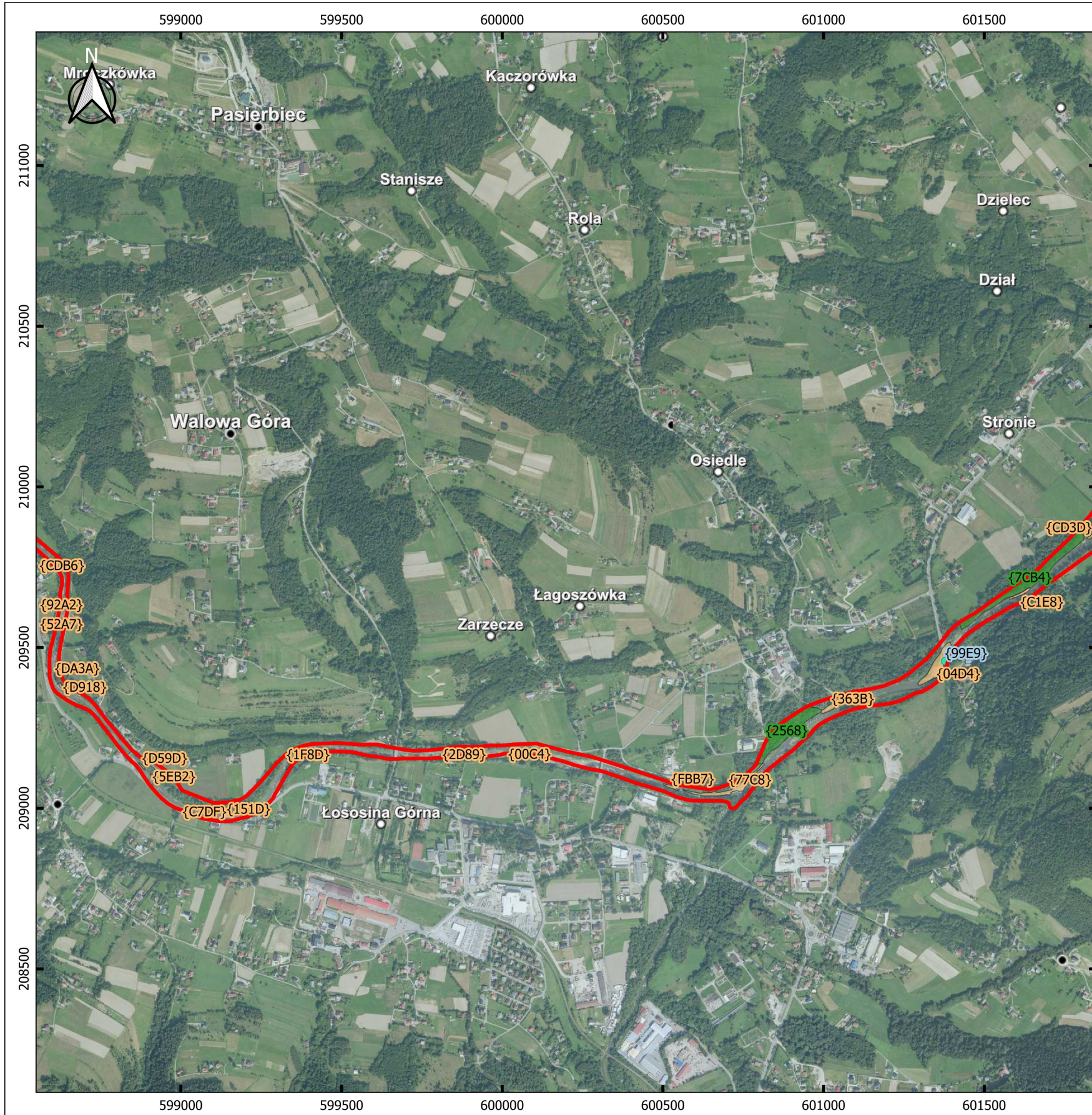


Układ współrzędnych: PL 1992  
 Ortofotomapa: Główny Urząd Geodezji i Kartografii,  
 usługa przeglądania WMTS (dostęp 2021-12-16)



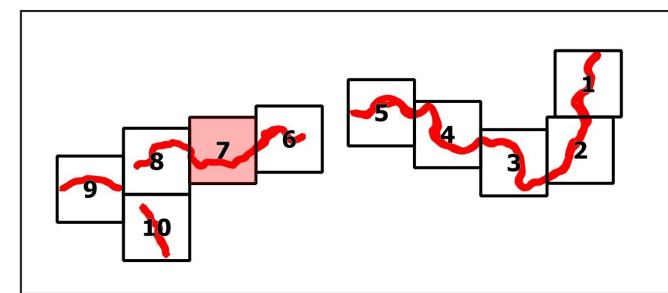






# Obszar Natura 2000 Łososina PLH120087

Arkusz 7/10



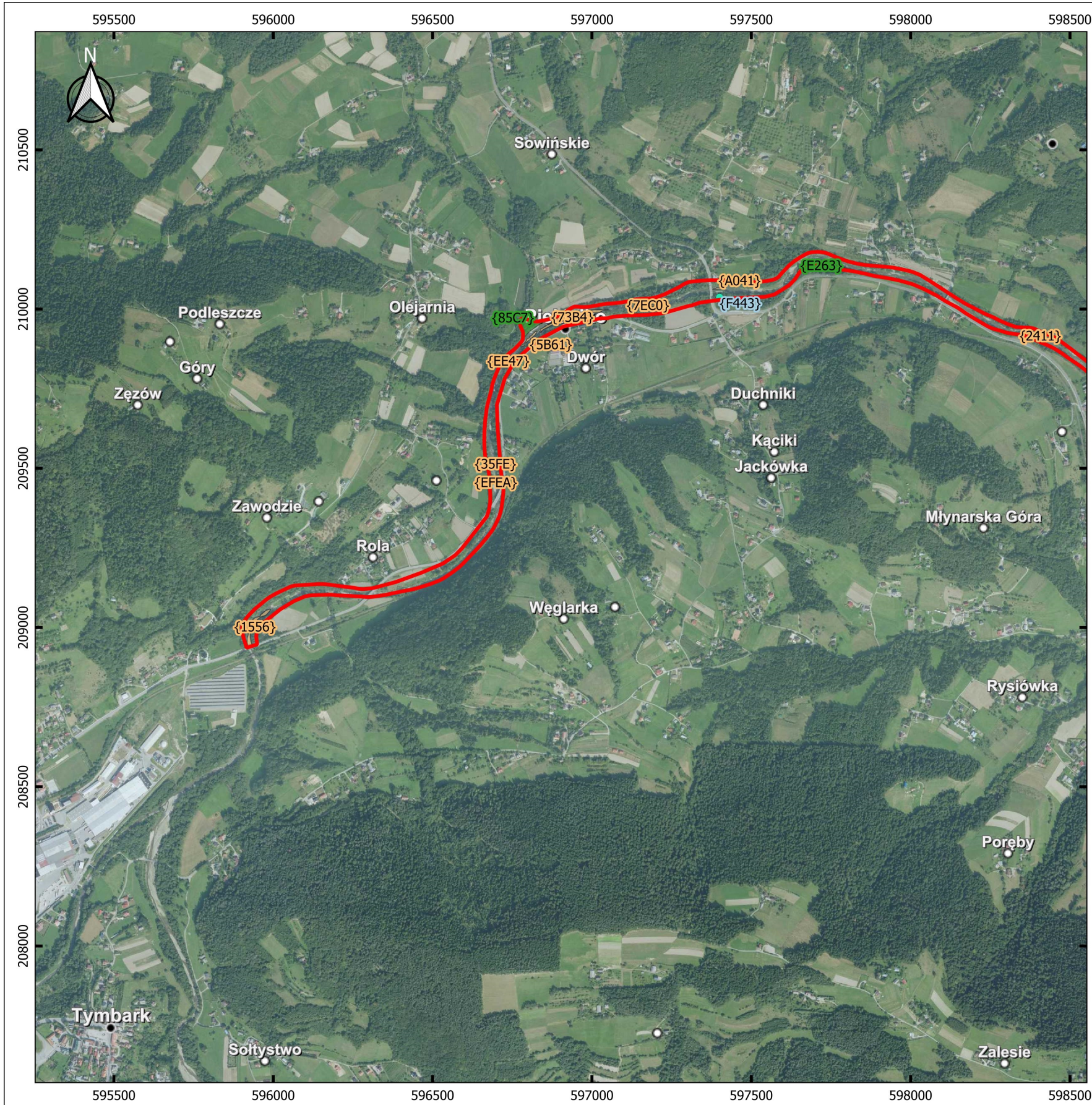
## Legenda

- Granica obszaru Natura 2000
- Lokalizacja obszarów, dla których określono cele działań ochronnych:**
- 3220 - pionierska roślinność na kamieńcach górskich potoków
- 3240 - zarośla wierzby siwej na kamieńcach i żwirowiskach górskich potoków
- 91E0 - lasy łęgowe
- brzanka



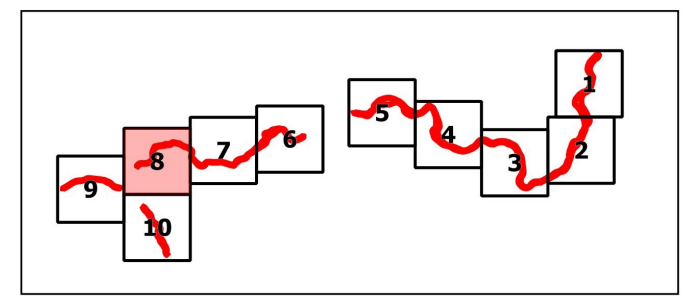
Układ współrzędnych: PL 1992  
 Ortofotomapa: Główny Urząd Geodezji i Kartografii,  
 usługa przeglądania WMTS (dostęp 2021-12-16)





# Obszar Natura 2000 Łososina PLH120087

Arkusz 8/10



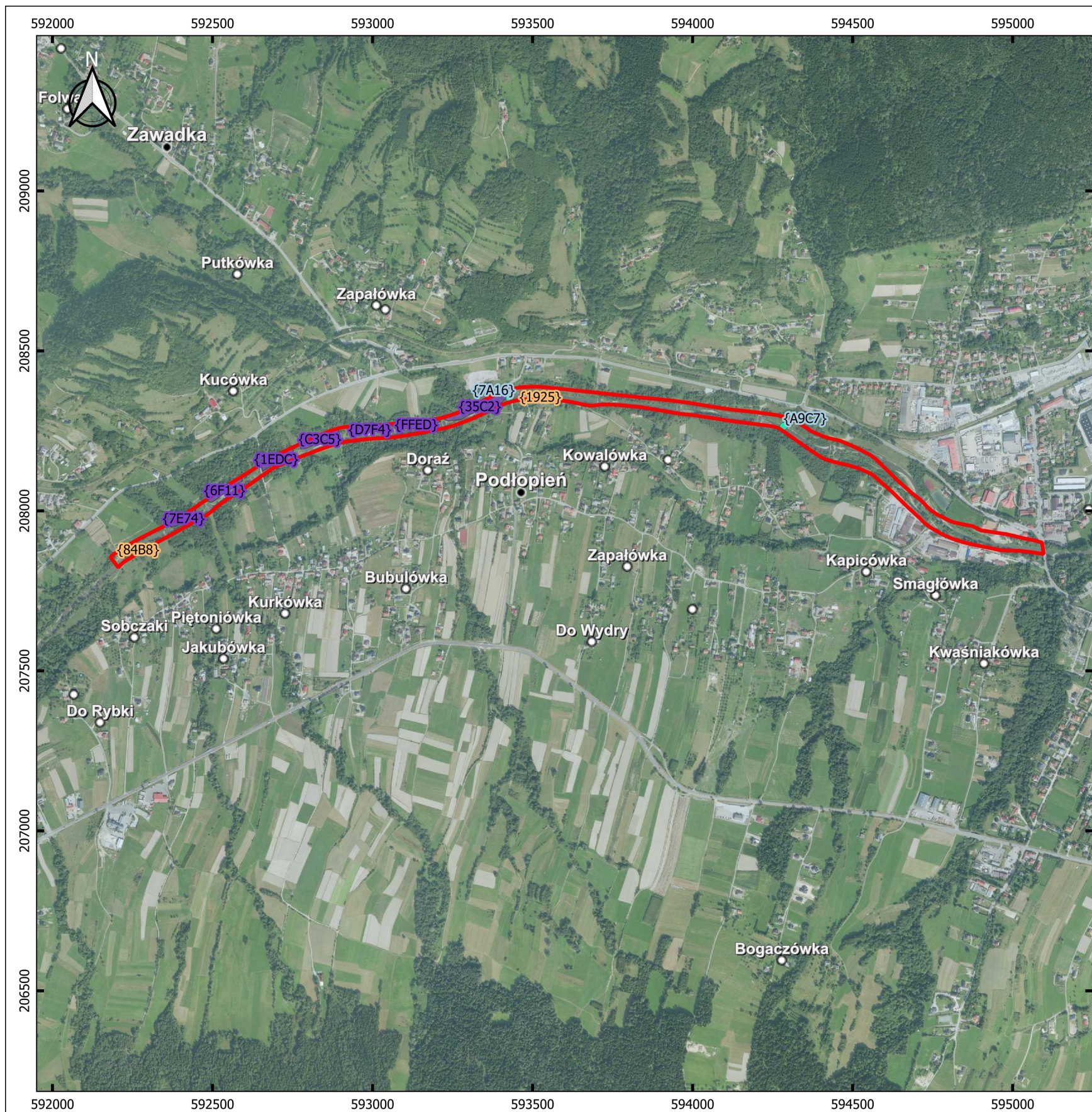
## Legenda

- Granica obszaru Natura 2000
- Lokalizacja obszarów, dla których określono cele działań ochronnych:**
- 3220 - pionierska roślinność na kamieńcach górskich potoków
- 3240 - zarośla wierzby siwej na kamieńcach i żwirowiskach górskich potoków
- 91E0 - lasy łęgowe
- brzanka



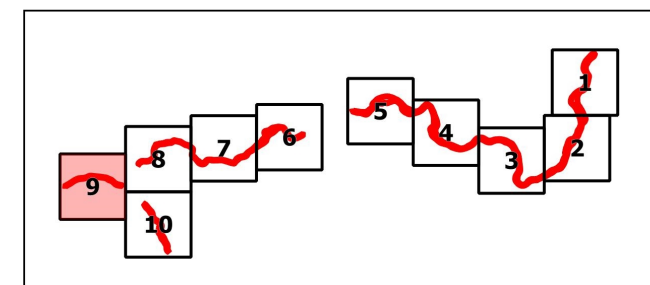
Układ współrzędnych: PL 1992  
 Ortofotomapa: Główny Urząd Geodezji i Kartografii,  
 usługa przeglądania WMTS (dostęp 2021-12-16)





# Obszar Natura 2000 Łososina PLH120087

Arkusz 9/10



## Legenda

□ Granica obszaru Natura 2000

**Lokalizacja obszarów, dla których określono cele działań ochronnych:**

■ 3220 - pionierska roślinność na kamieńcach górskich potoków

■ 3240 - zarośla wierzby siwej na kamieńcach i żwirowiskach górskich potoków

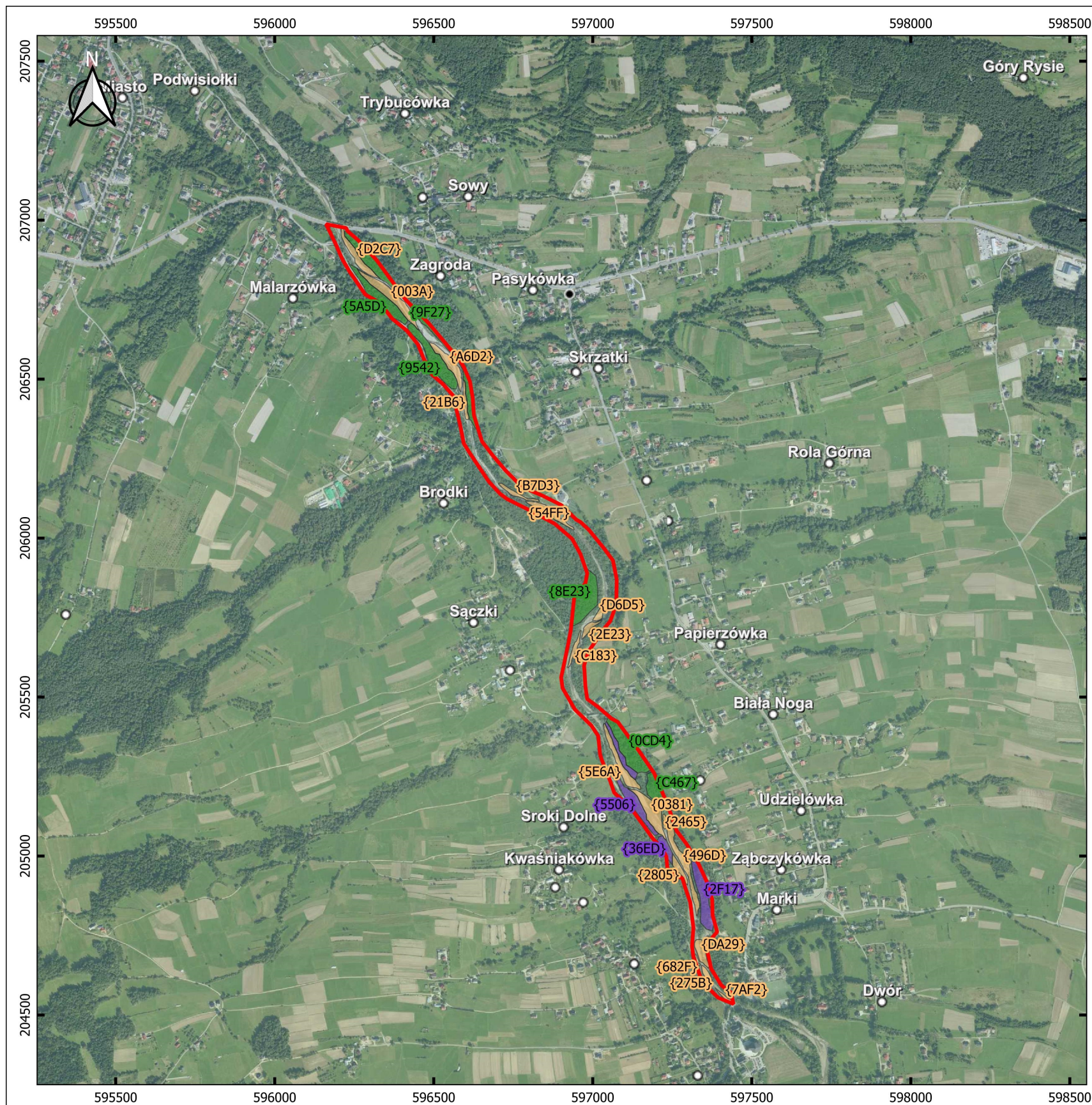
■ 91E0 - lasy łęgowe

● brzanka



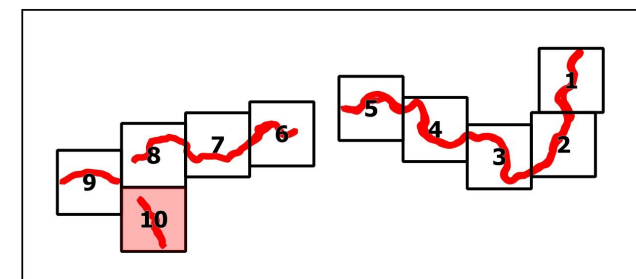
Układ współrzędnych: PL 1992  
Ortofotomapa: Główny Urząd Geodezji i Kartografii,  
usługa przeglądania WMTS (dostęp 2021-12-16)





# Obszar Natura 2000 Łososina PLH120087

Arkusz 10/10



## Legenda

Granica obszaru Natura 2000

**Lokalizacja obszarów, dla których określono cele działań ochronnych:**

- 3220 - pionierska roślinność na kamieńcach górskich potoków
- 3240 - zarośla wierzby siwej na kamieńcach i żwirowiskach górskich potoków
- 91E0 - lasy łęgowe
- brzanka



Układ współrzędnych: PL 1992  
 Ortofotomapa: Główny Urząd Geodezji i Kartografii,  
 usługa przeglądania WMTS (dostęp 2021-12-16)