



DZIENNIK URZĘDOWY

WOJEWÓDZTWA ZACHODNIOPOMORSKIEGO

Szczecin, dnia 20 grudnia 2024 r.

Poz. 6270

ZARZĄDZENIE REGIONALNEGO DYREKTORA OCHRONY ŚRODOWISKA W SZCZECINIE

z dnia 19 grudnia 2024 r.

w sprawie ustanowienia planu zadań ochronnych dla obszaru Natura 2000 Las Baniewicki PLH320064

Na podstawie art. 28 ust. 5 ustawy z dnia 16 kwietnia 2004 r. o ochronie przyrody (Dz. U. z 2024 r. poz. 1478) zarządza się, co następuje.

§ 1. Ustanawia się plan zadań ochronnych dla obszaru Natura 2000 Las Baniewicki PLH320064, zwanego dalej „obszarem”.

§ 2. Opis granic obszaru określa załącznik nr 1 do zarządzenia.

§ 3. Mapę obszaru stanowi załącznik nr 2 do zarządzenia.

§ 4. Identyfikację istniejących i potencjalnych zagrożeń dla zachowania właściwego stanu ochrony siedlisk przyrodniczych będących przedmiotem ochrony określa załącznik nr 3 do zarządzenia.

§ 5. Cele działań ochronnych określa załącznik nr 4 do zarządzenia.

§ 6. Działania ochronne ze wskazaniem podmiotów odpowiedzialnych za ich wykonanie oraz obszarów ich wdrażania określa załącznik nr 5 do zarządzenia.

§ 7. Zarządzenie wchodzi w życie po upływie 14 dni od dnia ogłoszenia.

Regionalny Dyrektor Ochrony Środowiska
w Szczecinie

Sylwia Jurzyk-Nordlów

Załącznik nr 1 do Zarządzenia
Regionalnego Dyrektora Ochrony Środowiska w Szczecinie
z dnia 19 grudnia 2024 r.

Opis granic obszaru Natura 2000.

Granica obszaru Natura 2000 objętego planem opisano w postaci listy współrzędnych punktów załamania granic w układzie współrzędnych płaskich prostokątnych PL-1992¹⁾

Lp	X	Y
1	592085,32	203586,86
2	591994,13	203645,22
3	591979,54	203699,98
4	591929,30	203858,65
5	591925,06	203983,96
6	591862,05	204031,90
7	591779,44	204158,19
8	591956,22	204391,29
9	592084,54	204553,00
10	592164,11	204637,52
11	592210,49	204693,91
12	592230,72	204718,24
13	592371,05	204895,03
14	592372,92	204909,71
15	592364,77	204928,33
16	592346,86	204964,55
17	592349,28	204972,03
18	592300,89	205016,75
19	592290,57	205024,14
20	592095,62	204977,84
21	592091,44	204984,29
22	592086,03	204991,79
23	592044,31	205048,52
24	591998,90	205110,31
25	591934,75	205239,23
26	591863,61	205375,55
27	591830,83	205438,35
28	591749,92	205554,39
29	591734,61	205576,34
30	591649,86	205675,28
31	591416,34	205657,65
32	591267,68	205649,15
33	591184,72	205647,25
34	591126,50	205881,02
35	591123,92	205890,38
36	591122,44	205895,63
37	591063,01	206107,03
38	591019,20	206264,36
39	591007,16	206249,99
40	590964,98	206199,65
41	590784,21	206037,37

Lp	X	Y
42	590624,50	205991,86
43	590622,34	205998,39
44	590630,57	206000,96
45	590621,18	206088,62
46	590608,96	206114,89
47	590608,24	206175,10
48	590571,03	206170,19
49	590552,58	206172,58
50	590511,95	206189,84
51	590510,69	206200,44
52	590512,19	206215,96
53	590513,26	206230,02
54	590510,04	206241,05
55	590505,17	206245,85
56	590498,76	206239,99
57	590478,94	206217,82
58	590361,63	206178,33
59	590352,52	206175,53
60	590191,14	206123,58
61	590176,74	206127,78
62	590137,28	206114,44
63	590126,53	206115,67
64	590123,24	206108,49
65	590120,36	206101,48
66	590125,63	206101,09
67	590130,76	206100,95
68	590135,23	206102,04
69	590174,61	206113,09
70	590179,06	206112,96
71	590185,80	206110,22
72	590193,93	206109,90
73	590204,25	206086,97
74	590249,18	206036,46
75	590304,75	205968,66
76	590291,20	205968,32
77	590304,88	205956,24
78	590264,62	205948,01
79	590191,86	205933,14
80	590007,07	205897,73
81	590104,93	205573,35
82	590152,99	205407,17

Lp	X	Y
83	590394,40	205447,02
84	590402,02	205363,17
85	590408,81	205284,59
86	590414,74	205229,02
87	590413,97	205189,60
88	590412,06	205119,89
89	590412,18	205115,51
90	590411,65	205031,90
91	590409,69	204983,79
92	590406,20	204933,46
93	590401,94	204880,83
94	590401,20	204871,67
95	590382,00	204794,10
96	590340,68	204674,72
97	590324,89	204654,15
98	590100,16	204603,82
99	590073,23	204597,18
100	589918,92	204559,48
101	589910,20	204558,07
102	589856,70	204545,18
103	589844,69	204541,78
104	589843,26	204535,23
105	589839,94	204525,88
106	589561,99	204463,90
107	589317,40	204409,63
108	589154,64	204370,58
109	589051,27	204346,59
110	589046,39	204339,50
111	589027,09	204296,04
112	589018,86	204289,83
113	588997,78	204190,90
114	588959,34	204110,42
115	588932,09	203965,75
116	589047,06	203916,51
117	589079,30	203888,66
118	589099,41	203861,12
119	589188,16	203711,44
120	589345,76	203751,74
121	589437,62	203451,20
122	589470,95	203459,33
123	589623,57	203494,87

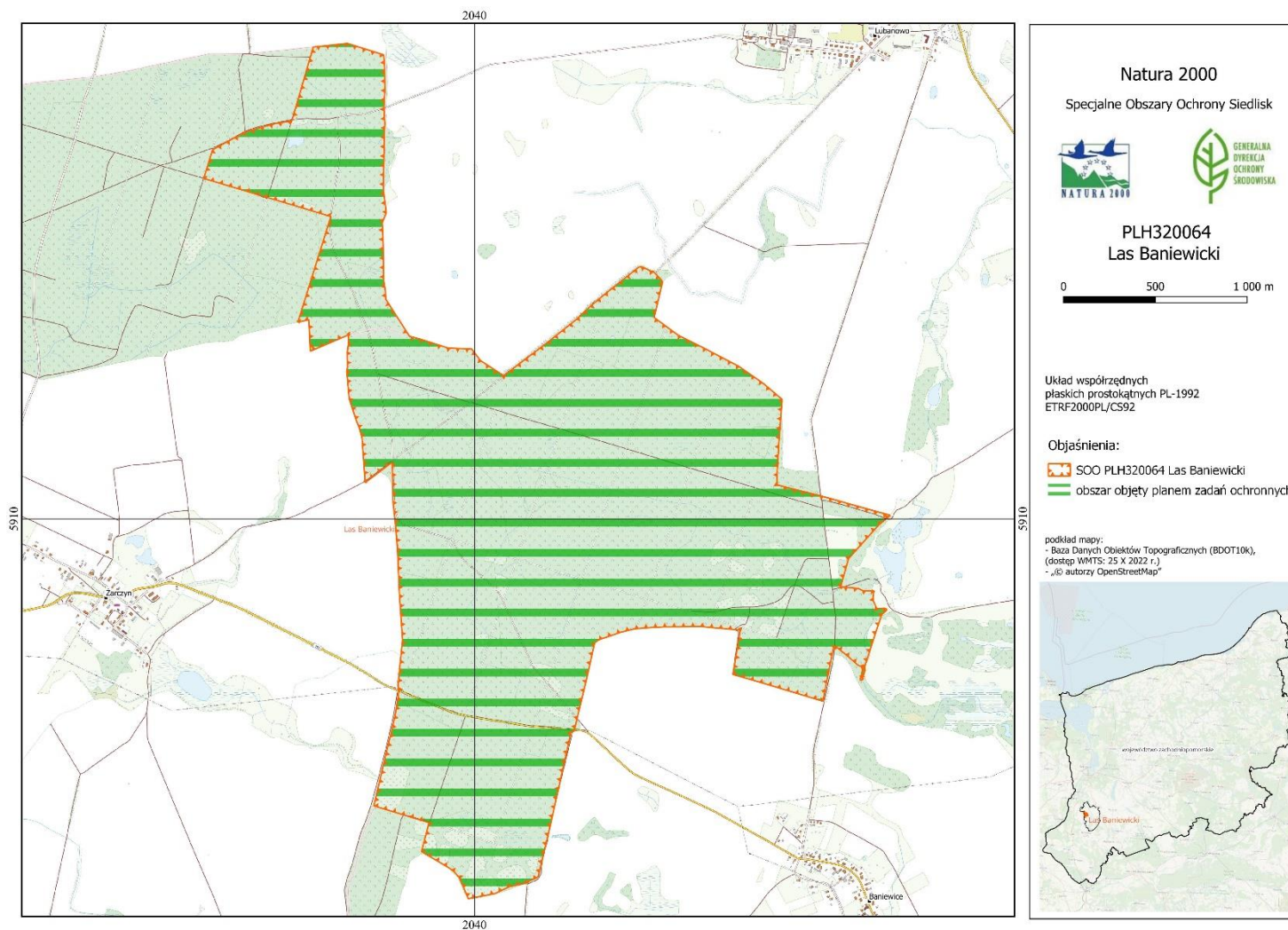
¹⁾ Układ współrzędnych płaskich prostokątnych PL-1992 jest jednym z układów tworzących państwowy system odniesień przestrzennych, o których mowa w przepisach wydanych na podstawie art.3 ust. 5 ustawy z dnia 17 maja 1989 r. – Prawo geodezyjne i kartograficzne (Dz.U z 2024 r. poz. 1151).

Lp	X	Y
124	589717,77	203516,85
125	589852,44	203549,64
126	589945,55	203570,68
127	590061,54	203587,06
128	590071,62	203588,27
129	590072,80	203585,59
130	590103,15	203584,35
131	590180,14	203591,77
132	590254,61	203599,17
133	590340,68	203607,71
134	590587,91	203590,93
135	590839,45	203580,18
136	590982,72	203567,86
137	591088,91	203556,20
138	591308,12	203551,09
139	591304,11	203545,77
140	591264,20	203492,72
141	591254,97	203480,46
142	591197,71	203404,35
143	591207,22	203403,67
144	591212,63	203403,29
145	591440,97	203387,08
146	591493,76	203372,46
147	591539,78	203354,18
148	591654,40	203317,17
149	591802,52	203303,54
150	591824,85	203307,41
151	591841,65	203307,23
152	591908,63	203306,28
153	591962,11	203314,17
154	592001,82	203313,30
155	591914,25	203108,11
156	591913,04	203105,29
157	592084,27	203097,21
158	592070,72	203037,64
159	592645,96	203217,07
160	592749,46	202873,08
161	592853,58	202524,85
162	593009,54	202572,86
163	593106,64	202750,72
164	593152,48	202913,86
165	593166,90	203004,65
166	593176,71	203007,79
167	593568,72	203121,06
168	593568,85	203122,36
169	593588,46	203307,29
170	593566,38	203377,69
171	593526,63	203504,43
172	593515,90	203505,33
173	593460,61	203509,96
174	593326,97	203511,04
175	593244,87	203506,14

Lp	X	Y
176	593242,17	203506,21
177	593234,46	203506,41
178	593230,44	203506,52
179	593153,32	203510,91
180	593135,17	203510,34
181	593118,67	203509,81
182	593049,44	203507,60
183	592915,79	203505,30
184	592791,84	203502,77
185	592776,00	203504,85
186	592764,70	203506,33
187	592723,93	203511,68
188	592667,06	203519,13
189	592612,71	203496,91
190	592563,59	203499,80
191	592544,36	203500,94
192	592294,81	203505,24
193	592241,24	203514,07
194	592196,56	203515,68
195	592143,17	203549,85
196	592085,32	203586,86

Załącznik nr 2 do Zarządzenia
Regionalnego Dyrektora Ochrony Środowiska w Szczecinie
z dnia 19 grudnia 2024 r.

Mapa obszaru Natura 2000 Las Baniewicki PLH320064.



Załącznik nr 3 do Zarządzenia
Regionalnego Dyrektora Ochrony Środowiska w Szczecinie
z dnia 19 grudnia 2024 r.

Identyfikacja istniejących i potencjalnych zagrożeń dla zachowania właściwego stanu ochrony siedlisk przyrodniczych będących przedmiotami ochrony obszaru.

Lp.	Przedmiot ochrony	Zagrożenia		Opis zagrożenia
		Istniejące	Potencjalne	
1.	9160 Grąd subatlantycki (<i>Stellario-Carpinetum</i>)	1. B02.01 Odnawianie lasu po wycince (nasadzenia) 2. B02.02 Wycinka lasu; 3. B02.04 Usuwanie martwych i umierających drzew; 4. B02.06 Przerzedzenie warstwy drzew; 5. B07 Inne rodzaje praktyk leśnych; 6. H05.01 Odpadki i odpady stałe; 7. I01 Obce gatunki inwazyjne; 8. I02 Problematyczne gatunki rodzime; 9. J03.01 Zmniejszenie lub utrata określonych cech siedliska;		Ad.1. Nadmierne wprowadzenie buka na siedlisko grądowe (kosztem dębów i grabu) nadające mu charakteru quasi buczyny. Ad. 2. Użytkowanie rębnią III i II doprowadzające do powstania słabo zróżnicowanego przestrzennie i wiekowo zbiorowiska z licznymi przejawami degeneracji zbiorowiska. Usunięcie starodrzewu/przestojów dębowych i grabowych. Ad. 3. Niedobór martwego drewna. Ad. 4. Zniszczenia runa na skutek trzebieży. Nadmierne doświetlenie runa. Ad. 5. Mechaniczne zniszczenia gleby i runa związane z użytkowaniem rębny. Składowanie stosów gałęzi. Ad. 6. Liczne zaśmiecenia związane z bliskością miejscowości oraz drogi gminnej. Porozrzucany gruz, kamienie. Zaśmiecenia pozostawione podczas prac leśnych, przez grzybiarzy itp. Ad. 7. Ekspansja niecierpka drobnokwiatowego <i>Impatiens parviflora</i> w runie. Inwazyjny szczawik żółty <i>Oxalis fontana</i> . Ekspansja barszczu kaukaskiego <i>Heracleum mantegazzinum</i> . Dąb czerwony <i>Quercus rubra</i> w drzewostanie. Robina akacja <i>Robinia pseudoacaccia</i> w drzewostanie. Kasztanowiec zwyczajny <i>Aesculus hippocastanum</i> w drzewostanie. Daglezja zielona

Lp.	Przedmiot ochrony	Zagrożenia		Opis zagrożenia
		Istniejące	Potencjalne	
		<p>10.K04.05 Szkody wyrządzone przez roślinożerców (w tym przez zwierzyna łowną);</p> <p>11.M01.02 Susze i zmniejszenie opadów.</p>		<p><i>Pseudotsuga menziessi</i> w drzewostanie. Inwazyjna świdośliwa kłosa <i>Amelanchier spicata</i> w podszycie.</p> <p>Ad. 8. Istotny udział świerku pospolitego <i>Picea europaea</i> w drzewostanie.</p> <p>Ad. 9. Uproszczenie/zniekształcenie struktury pionowej i przestrzennej. Zniekształcenie struktury gatunkowej drzewostanu, w tym „fagetyzacja”, dominacja gatunków pionierskich. Apofityzacja runa. Cespityzacja runa. Juwenalizacja drzewostanu. Brak grabu w drzewostanie. Pinetyzacja drzewostanu.</p> <p>Ad. 10. Rozległe ślady spalowania buków przez jelenie (widoczne osłabienie kondycji i zamieranie części drzew).</p> <p>Ad. 11. Ekstremalne i przeciągające się susze powodujące zamieranie drzew.</p>
			<p>1. B02.02 Wycinka lasu;</p> <p>2. J03.01 Zmniejszenie lub utrata określonych cech siedliska;</p> <p>3. M01.02 Susze i zmniejszenie opadów.</p>	<p>Ad. 1. Usunięcie starodrzewu. Możliwa niekontrolowana wycinka lasu na gruncie prywatnym. Realizacja rębni III i II prowadząca do silnego uproszczenia struktury, juwenalizacji oraz innych przejawów degeneracji oraz zniszczenia mechanicznego gleby i runa.</p> <p>Ad. 2. Uproszczenie struktury pionowej i przestrzennej na skutek rębni gniazdowej, apofityzacja, juwenalizacja, cespityzacja etc. Juwenalizacja i uproszczenie struktury zbiorowiska po usunięciu przestojów</p> <p>Ad. 3. Ekstremalne i przeciągające się susze powodujące zamieranie drzew.</p>

Lp.	Przedmiot ochrony	Zagrożenia		Opis zagrożenia
		Istniejące	Potencjalne	
2.	91E0* Łęgi wierzbowe, topolowe, olszowe i jesionowe (<i>Salicetum albo-fragilis</i> , <i>Populetum albae</i> , <i>Alnenion glutinoso-incanae</i> , olsy źródłkowe)	Nie określa się. Weryfikacja występowania siedliska w obszarze.		

Załącznik nr 4 do Zarządzenia
Regionalnego Dyrektora Ochrony Środowiska w Szczecinie
z dnia 19 grudnia 2024 r.

Cele działań ochronnych.

Lp.	Przedmiot ochrony	Parametr/wskaźnik stanu ochrony ²⁾	Cel działań ochronnych ³⁾
1.	9160 Grąd subatlantycki (<i>Stellario-Carpinetum</i>)	Powierzchnia siedliska	Utrzymanie nie zmniejszonej powierzchni siedliska przyrodniczego (min. 415 ha) na poziomie oceny właściwej FV z uwzględnieniem naturalnych procesów.
		Charakterystyczna kombinacja florystyczna runa	<p>Utrzymanie wskaźnika na poziomie oceny właściwej FV (typowa kombinacja florystyczna z uwzględnieniem specyfiki regionalnej) na 60% powierzchni siedliska w obszarze.</p> <p>Utrzymanie wskaźnika na poziomie oceny niezadawalającej U1 (kombinacja florystyczna zniekształcona w stosunku do typowej dla siedliska w regionie) na nie więcej niż 40% powierzchni siedliska w obszarze.</p> <p>Do gatunków charakterystycznych i wyróżniających w obszarze zaliczono m.in.: gajowca żółtego <i>Galeobdolon luteum</i>, przytulię wonną <i>Galium odoratum</i>, turzycę leśną <i>Carex sylvatica</i>, prosownicę rozpierzchłą <i>Millium effusum</i>, fiołka leśnego <i>Viola reichenbachiana</i>, narecznicę samczą <i>Dryopteris filix-mas</i>, wiechlinę gajową <i>Poa nemoralis</i>, kokoryczkę wielkokwiatową <i>Polygonatum multiflorum</i>, miodunke plamistą <i>Pulmonaria officinalis</i>, kłosownicę leśną <i>Brachypodium sylvaticum</i>, starca leśnego <i>Stachys sylvatica</i>, piżmaczka wiosennego <i>Adoxa moschatelina</i>, ziarnopłona wiosennego <i>Ficaria verna</i>, zawilca gajowego <i>Anemone nemoralis</i>, zawilca żółtego <i>Anemone ranunculoides</i>, przyłaszczkę pospolitą <i>Hepatica nobilis</i>, szczyra trwałego <i>Mercurialis perennis</i>, czworolista pospolitego <i>Paris quadrifolia</i>, tredownika</p>

²⁾ Parametry/wskaźniki stanu ochrony, odrębne dla każdego siedliska lub gatunku, zostały oparte na podstawie wskaźników stanu zachowania zawartych w metodyce monitoringu, o którym mowa w art. 112 ust. 2 ustawy o ochronie przyrody, i raportów, o których mowa w art. 38 tej. ustawy. Wskaźniki kardynalne zaznaczono pogrubioną czcionką.

³⁾ Użyte oceny FV (stan ochrony właściwy), U1 (stan ochrony niezadawalający) oraz U2 (stan zły) wynikają z rozporządzenia Ministra Środowiska z dnia 17 lutego 2010 r. w sprawie sporządzenia projektu planu zadań ochronnych dla obszaru Natura 2000 (Dz. U. z 2024, poz. 99).

	<p>bulwiastego <i>Scrophularia nodosa</i>, kostrzewę olbrzymią <i>Festuca gigantea</i>, szczawia gajowego <i>Rumex sanguineus</i>. Ubogą warstwę mszystą tworzą głównie: żurawiec falisty <i>Atrichum undulatum</i>, złotowłos strojny <i>Polytrichastrum formosum</i>, merzyk groblowy <i>Mnium hornum</i>, widłozabek włoskowy <i>Dicranella heteromalla</i>, dzióbekowiec bruzdowany <i>Eurhynchium striatum</i>.</p>
<p>Gatunki dominujące w poszczególnych warstwach fitocenozy</p>	<p>Utrzymanie wskaźnika na poziomie oceny właściwej FV (we wszystkich warstwach dominują gatunki typowe dla siedliska przyrodniczego w regionie) na 20% powierzchni siedliska w obszarze.</p> <p>Poprawa wskaźnika z poziomu oceny niezadawalającej U1 (we wszystkich warstwach dominują gatunki typowe dla siedliska przyrodniczego w regionie, przy czym są zaburzone relacje ilościowe) do poziomu oceny właściwej FV na co najmniej 50% powierzchni siedliska w obszarze.</p> <p>Utrzymanie wskaźnika na poziomie oceny niezadawalającej U1 na co najmniej 20% powierzchni siedliska w obszarze.</p> <p>Poprawa wskaźnika z poziomu oceny złej U2 (w jednej lub więcej warstw dominuje gatunek obcy dla naturalnego zbiorowiska roślinnego) do poziomu oceny niezadawalającej U1 na nie więcej niż 10% powierzchni siedliska w obszarze.</p>
<p>Udział w drzewostanie gatunków liściastych (bez wczesnosukcesyjnych)</p>	<p>Utrzymanie wskaźnika na poziomie oceny właściwej FV (> 90%) na 80% powierzchni siedliska w obszarze.</p> <p>Utrzymanie wskaźnika na poziomie oceny niezadawalającej U1 (50-90%) na co najmniej 10% powierzchni siedliska w obszarze.</p> <p>Poprawa wskaźnika z oceny niezadawalającej U1 do oceny właściwej FV na co najmniej 5% stanowisk siedliska w obszarze.</p> <p>Poprawa wskaźnika z oceny złej U2 (<50%) do oceny niezadawalającej U1 na nie więcej niż 5% stanowisk siedliska w obszarze.</p>
<p>Udział graba</p>	<p>Utrzymanie wskaźnika na poziomie oceny właściwej FV (> 10% graba w drzewostanie) na 40% powierzchni siedliska w obszarze.</p>

	<p>Poprawa wskaźnika z poziomu oceny niezadawalającej U1 (< 10% graba w drzewostanie) do poziomu oceny właściwej FV na co najmniej 10% powierzchni siedliska w obszarze.</p> <p>Utrzymanie wskaźnika na poziomie oceny niezadawalającej U1 na co najmniej 40% powierzchni siedliska w obszarze.</p> <p>Utrzymanie wskaźnika na poziomie oceny złej U2 (brak graba w drzewostanie) na nie więcej niż 10% powierzchni siedliska w obszarze.</p>
Udział gatunków „wczesnosukcesyjnych” w drzewostanie	<p>Utrzymanie wskaźnika na poziomie oceny właściwej FV (udział < 10% gatunków „wczesnosukcesyjnych”, ale obecne) na 45% powierzchni siedliska w obszarze.</p> <p>Utrzymanie wskaźnika na poziomie oceny niezadawalającej U1 (udział 10-30% gatunków „wczesnosukcesyjnych”) na co najmniej 50% powierzchni siedliska w obszarze.</p> <p>Poprawa wskaźnika z poziomu oceny złej U2 (udział >30% gatunków „wczesnosukcesyjnych”) do poziomu oceny niezadawalającej U1 na nie więcej niż 5% powierzchni siedliska w obszarze.</p>
Gatunki obce ekologicznie w drzewostanie	<p>Utrzymanie wskaźnika na poziomie oceny właściwej FV (udział <10% gatunków obcych ekologicznie) na 95% powierzchni siedliska w obszarze.</p> <p>Utrzymanie wskaźnika na poziomie oceny niezadawalającej U1 (udział 10-50% gatunków obcych ekologicznie) na 5% powierzchni siedliska w obszarze.</p>
Gatunki obce geograficznie w drzewostanie	<p>Utrzymanie wskaźnika na poziomie oceny właściwej FV (udział gatunków obcych ekologicznie, m.in. świerka, daglezi, modrzewia nie odnawiających się o pokryciu < 1%) na 65% powierzchni siedliska w obszarze.</p> <p>Poprawa wskaźnika z poziomu oceny niezadawalającej U1 (udział 10-50% gatunków obcych geograficznie) do poziomu oceny właściwej FV na co najmniej 30% powierzchni siedliska w obszarze.</p> <p>Poprawa wskaźnika z poziomu oceny złej U2 do poziomu oceny niezadawalającej U1 na co najmniej 5% powierzchni siedliska w obszarze.</p>

Martwe drewno (łącznie zasoby)	<p>Utrzymanie wskaźnika na poziomie oceny właściwej FV ($> 20\text{m}^3/\text{ha}$) na 10% powierzchni siedliska w obszarze.</p> <p>Poprawa wskaźnika z poziomu oceny niezadawalającej U1 ($10\text{-}20\text{m}^3/\text{ha}$) do poziomu oceny właściwej FV na co najmniej 20% powierzchni siedliska w obszarze.</p> <p>Utrzymanie wskaźnika na poziomie oceny niezadawalającej U1 na co najmniej 20% powierzchni siedliska w obszarze.</p> <p>Poprawa wskaźnika z poziomu oceny złej U2 ($<10\text{m}^3/\text{ha}$) do poziomu oceny niezadawalającej U1 na nie więcej niż 50% powierzchni siedliska w obszarze.</p>
Martwe drewno leżące lub stojące >3m długości i >50 cm grubości	<p>Utrzymanie wskaźnika na poziomie oceny właściwej FV (> 5 szt./ha) na 10% powierzchni siedliska w obszarze.</p> <p>Poprawa wskaźnika z poziomu oceny niezadawalającej U1 (3-5 szt./ha) do poziomu oceny właściwej FV na co najmniej 20 % powierzchni siedliska w obszarze.</p> <p>Utrzymanie wskaźnika na poziomie oceny niezadawalającej U1 na co najmniej 10 % powierzchni siedliska w obszarze.</p> <p>Poprawa wskaźnika z poziomu oceny złej U2 (<3 szt./ha) do poziomu oceny niezadawalającej U1 na nie więcej niż 60% powierzchni siedliska w obszarze.</p>
Wiek drzewostanu (obecność starodrzewu)	<p>Utrzymanie wskaźnika na poziomie oceny właściwej FV ($> 10\%$ udział objętościowy drzew starszych, niż 100 lat) na 55% powierzchni siedliska w obszarze.</p> <p>Poprawa wskaźnika z poziomu oceny niezadawalającej U1 ($< 10\%$ udział drzew starszych niż 100 lat ale $> 50\%$ udział drzew starszych niż 50 lat) do poziomu oceny właściwej FV na co najmniej 10 % powierzchni siedliska w obszarze.</p> <p>Utrzymanie wskaźnika na poziomie oceny niezadawalającej U1 na co najmniej 20% powierzchni siedliska w obszarze.</p> <p>Poprawa wskaźnika z poziomu oceny złej U2 ($< 10\%$ udział drzew starszych niż 100 lat i $< 50\%$ udział drzew starszych niż 50 lat) do poziomu oceny niezadawalającej</p>

	<p>U1 na nie więcej niż 15% powierzchni siedliska w obszarze.</p>
Naturalne odnowienie drzewostanu	<p>Utrzymanie wskaźnika na poziomie oceny właściwej FV (odnowienie obfite, z udziałem grabu, reagujące na luki i prześwietlenia) na 35% powierzchni siedliska w obszarze.</p> <p>Poprawa wskaźnika z poziomu oceny niezadowolającej U1 (odnowienie tylko pojedyncze lub bez udziału graba) do poziomu oceny właściwej FV na co najmniej 5 % powierzchni siedliska w obszarze.</p> <p>Utrzymanie wskaźnika na poziomie oceny niezadowolającej U1 na co najmniej 60% powierzchni siedliska w obszarze.</p>
Struktura pionowa i przestrzenna roślinności	<p>Utrzymanie wskaźnika na poziomie oceny właściwej FV (struktura zróżnicowana, > 50% powierzchni pokrytej przez zwarty drzewostan, jednak obecne luki i prześwietlenia) na 15% powierzchni siedliska w obszarze.</p> <p>Poprawa wskaźnika z poziomu oceny niezadowolającej U1 (jednolity stary drzewostan lub struktura zróżnicowana ze zwartym starym drzewostanem zajmującym 10-50% powierzchni) do poziomu oceny właściwej FV na co najmniej 10 % powierzchni siedliska w obszarze.</p> <p>Utrzymanie wskaźnika na poziomie oceny niezadowolającej U1 na co najmniej 60% powierzchni siedliska w obszarze.</p> <p>Poprawa wskaźnika z poziomu oceny złej U2 (brak odnowienia) do poziomu oceny niezadowolającej U1 na nie więcej niż 15% powierzchni siedliska w obszarze.</p>
Inwazyjne gatunki obce w podszycie i runie	<p>Utrzymanie wskaźnika na poziomie oceny właściwej FV (brak gatunków inwazyjnych) na 10% powierzchni siedliska w obszarze.</p> <p>Utrzymanie wskaźnika na poziomie oceny niezadowolającej U1 (obecny max. 1 gatunek inwazyjny nie bardzo silnie ekspansywny – niecierpek drobnokwiatowy <i>Impatiens parviflora</i>) na co najmniej 70% powierzchni siedliska w obszarze.</p> <p>Utrzymanie wskaźnika na poziomie oceny złej U2 na nie więcej niż 20% powierzchni siedliska w obszarze.</p>

Ekspansywne gatunki rodzime (apofity) w runie	<p>Utrzymanie wskaźnika na poziomie oceny właściwej FV (rodzime gatunki ekspansywne występują co najwyżej pojedynczo) na 45% powierzchni siedliska w obszarze.</p> <p>Poprawa wskaźnika z poziomu oceny niezadowolającej U1 (podwyższony udział rodzimych gatunków ekspansywnych związanych z prowadzonymi pracami leśnymi; najczęściej spotykane w obszarze gatunki porębowe, nie bardzo ekspansywne: pokrzywa <i>Urtica dioica</i>, jeżyny i maliny <i>Rubus</i> sp., mietlica pospolita <i>Agrostis capillaris</i>, poziewnik szorstki <i>Galeopsis tetrahit</i>, rdestówka powojowata <i>Fallopia convolvulus</i>, trzcinnik piaskowy <i>Calamagrostis epigejos</i>, jednak nie są one bardzo ekspansywne) do poziomu oceny właściwej FV na co najmniej 35% powierzchni siedliska w obszarze.</p> <p>Utrzymanie wskaźnika na poziomie oceny niezadowolającej U1 na co najmniej 15 % powierzchni siedliska w obszarze.</p> <p>Utrzymanie wskaźnika na poziomie oceny złej U2 (dominacja gatunków ekspansywnych) na nie więcej niż 5% powierzchni siedliska w obszarze.</p>
Zniszczenia runa i gleby związane z pozyskaniem drewna	<p>Utrzymanie wskaźnika na poziomie oceny właściwej FV (brak znaczących śladów zniszczeń) na 5% powierzchni siedliska w obszarze.</p> <p>Poprawa wskaźnika z poziomu oceny niezadowolającej U1 (pojedyncze ślady) do poziomu oceny właściwej FV na co najmniej 25 % powierzchni siedliska w obszarze.</p> <p>Utrzymanie wskaźnika na poziomie oceny niezadowolającej U1 (pojedyncze ślady) na co najmniej 50% powierzchni siedliska w obszarze.</p> <p>Poprawa wskaźnika z poziomu oceny złej U2 (liczne ślady) do poziomu oceny niezadowolającej na co najmniej 10 % powierzchni siedliska w obszarze.</p> <p>Utrzymanie wskaźnika na poziomie oceny złej U2 na nie więcej niż 10% powierzchni siedliska w obszarze.</p>
Inne zniekształcenia	Utrzymanie wskaźnika na poziomie oceny właściwej FV (brak zniekształceń) na

			<p>40% powierzchni siedliska w obszarze.</p> <p>Utrzymanie wskaźnika na poziomie oceny niezadowolającej U1 (występują lecz mało znaczące) na nie więcej niż 20% powierzchni siedliska w obszarze.</p> <p>Poprawa wskaźnika z poziomu oceny niezadowolającej U1 do poziomu oceny właściwej FV w obrębie około 35% powierzchni siedliska w obszarze.</p> <p>Poprawa wskaźnika z poziomu oceny złej U2 (zniekształcenia silne) do poziomu oceny niezadowolającej U1 na nie więcej niż 5% powierzchni siedliska w obszarze.</p>
2.	91E0 Łęgi wierzbowe, topolowe, olszowe i jesionowe (<i>Salicetum albo-fragilis</i> , <i>Populetum albae</i> , <i>Alnenion glutinoso-incanae</i> , olsy źródliskowe)	Nie określa się. Siedlisko nie jest znaczące w obszarze. Do czasu akceptacji Komisji Europejskiej siedlisko pozostaje na liście przedmiotów ochrony w obszarze.	

Załącznik nr 5 do zarządzenia
Regionalnego Dyrektora Ochrony Środowiska w Szczecinie
z dnia 19 grudnia 2024 r.

Działania ochronne ze wskazaniem podmiotów odpowiedzialnych za ich wykonanie i obszarów ich wdrażania.

Lp.	Przedmiot ochrony	Działania ochronne	Obszar wdrażania ⁴⁾	Podmiot odpowiedzialny za wykonanie
<i>Dotyczące ochrony siedlisk przyrodniczych</i>				
1.	9160 Grąd subatlantycki (<i>Stellario-Carpinetum</i>)	<p>Sposób zagospodarowania grądu uwzględniający:</p> <ul style="list-style-type: none"> – utrzymywanie lub odtwarzanie roli dębu szypułkowego, bezszypułkowego, oraz grabu pospolitego, jako gatunków budujących drzewostan, z dopuszczeniem domieszek innych rodzimych gatunków liściastych występujących naturalnie w grądach subatlantyckich: jesionu, wiązów, lipy drobnolistnej, klonu pospolitego i buka, oraz z możliwością wykorzystania rodzimych gatunków domieszkowych i osłonowych w przypadku zamierania drzewostanu spowodowanego skutkami suszy, z wyjątkiem sytuacji klęskowych oraz przypadków zagrażających trwałości lasu i / lub bezpieczeństwu ludzi i mienia; – pozostawianie i utrzymanie w lasach do naturalnej śmierci i rozkładu tzw. drzew biocenotycznych⁵⁾ z wyłączeniem sytuacji klęskowych oraz przypadków 	Wszystkie płaty siedliska poza powierzchniami referencyjnymi.	<p>1) Nadleśnictwo Gryfino, Nadleśnictwo Myślibórz;</p> <p>2) Użytkownicy gruntów na podstawie porozumienia z Regionalnym Dyrektorem Ochrony Środowiska w Szczecinie.</p>

⁴⁾ Numery wydziałów leśnych zgodnie z Planem Urządzenia Lasu dla Nadleśnictwa Myślibórz na lata 2016-2025 oraz dla Nadleśnictwa Gryfino na lata 2017-2026.

⁵⁾ m.in. drzewa: martwe, z hubami, istotnymi obłamaniem korony, zamarzniętymi głównymi konarami w koronie, bliznami piorunowymi, dziupłami i próchnowiskami, o nietypowym pokroju, wykroty, złomy, wyróżniające się rozmiarami, nietypową formą morfologiczną lub wiekiem.

		<p>zagrożających trwałości lasu i/lub bezpieczeństwu ludzi i mienia;</p> <ul style="list-style-type: none"> – sukcesywne pozostawianie martwego drewna; – wspieranie i faworyzowanie naturalnego odnowienia grabu zwyczajnego <i>Carpinus betulus</i>; – uzyskanie bardziej złożonej struktury drzewostanu, poprzez stosowanie rębni złożonych (preferowanie IV, V) z pozostawianiem co najmniej 5% powierzchni starodrzewu, jako biogrupy do naturalnego rozwoju oraz pojedynczych przestojów (min. 6szt./ha na 30 % powierzchni siedliska w obszarze ocenionej jako FV (ocena właściwa) oraz U1 (ocena niezadowolająca), a na pozostałej powierzchni siedliska ocenionej jako U2 (ocena zła) – min. 3 szt./ha) na powierzchniach przed cięciami uprzątającymi; – docelowy skład drzewostanu: dominacja rodzimych dębów <i>Quercus robur</i> i <i>Quercus petraea</i> 50-80% udziału w docelowym drzewostanie, >10% udziału grabu zwyczajnego <i>Carpinus betulus</i> >5% udziału lipy drobnolistnej <i>Tilia cordata</i>, udział buka zwyczajnego <i>Fagus sylvatica</i> maksymalnie do 20%. Dopuszcza się naturalne odchylenia (+/- 10%) od powyższego składu z obligatoryjnym preferowaniem udziału grabu. <p>Termin realizacji: w ramach prowadzonej gospodarki leśnej w okresie obowiązywania pzo.</p>		
2.		<p>Stopniowa eliminacja z drzewostanu i podrostu gatunków obcych, w tym świerka <i>Picea abies</i>, daglezi <i>Pseudotsuga menziesii</i>, modrzewia <i>Larix</i> sp., robinii akacjowej <i>Robinia pseudoacaccia</i>, dębu czerwonego <i>Quercus rubra</i> oraz świdośliwy <i>Amelanchier spicata</i> w ramach zabiegów</p>	<p>1) Płaty siedliska znajdujące się w granicach: – wydz. 423f (całe), 425f (część), 425g (całe), 425h (część), 429a (część), 429b (część), 429c (część), 430b (część), 431b (część), 431d (część), 431f (część), 432b (część), 433f (część), 434a (część),</p>	<p>1) Nadleśnictwo Gryfino, Nadleśnictwo Myślibórz</p>

	<p>pielęgnacyjnych (np. w ramach trzebieży, cięć przygodnych lub innych zabiegów).</p> <p>Termin realizacji – w okresie obowiązywania pzo.</p>	<p>442c (część), 442d (część), 442f (część), 442i (całe), 442l (część), 442n (całe), 443b (całe), 447c (część), 447h (część), 456a (część), 457a (część), 457f (całe), 458c (całe), 458f (część), 459b (część), 459c (część), 459d (część), 459f (część), 460c (część) Leśn. Baniewice Nadl. Gryfino;</p> <p>– wydz. 208c (całe), 209a (część), 209b (część), 209c (część), 209d (część), 209f (całe) Leśn. Grzybno Nadl. Myślibórz.</p> <p>2) Płat siedliska znajdujący się na dz. nr 106 (część), 155 (część) obr. Tywica Gmina Banie.</p>	2) Użytkownicy gruntów na podstawie porozumienia z Regionalnym Dyrektorem Ochrony Środowiska w Szczecinie.
3.	<p>Zachowanie i/lub kształtowanie istniejącej naturalnej strefy ekotonowej (starodrzewu dębowego z drugim piętrem grabowym oraz podszytem tarninowym) na granicy z polem.</p> <p>Termin realizacji – w okresie obowiązywania pzo.</p>	Płat siedliska znajdujący się w granicach wydz. 460b Leśn. Baniewice Nadl. Gryfino	Nadleśnictwo Gryfino
4.	<p>Pozostawienie części lub całości płatu w granicach wydziałów: do naturalnego rozwoju jako ostoi różnorodności biologicznej/powierzchni referencyjnej o funkcjach naukowo-badawczych, biocenotycznych wodno- i glebochronnych.</p> <p>Termin realizacji – w okresie obowiązywania pzo.</p>	<p>Płaty siedliska w granicach:</p> <p>– wydz. 458a (część), 458b (część), 423b (część), 423c (część), 433a (część), 443a (cały), 459d (część), 432g (część), 432f (część), 429g (część), 429a (część), 443c (całe) Leśn. Baniewice Nadl. Gryfino;</p> <p>– wydz. 208c (cały), 209i (część), 209f (część) Leśn. Grzybno Nadl. Myślibórz.</p>	Nadleśnictwo Gryfino, Nadleśnictwo Myślibórz
5.	<p>Docelowa przebudowa drzewostanu w kierunku grab-dąb, grab-buk-dąb (docelowy udział sosny < 10%) w granicach</p>	Płaty siedliska w granicach wydz. 433c (całe), 434i (całe) 447h (część) Leśn. Baniewice Nadl. Gryfino.	Nadleśnictwo Gryfino

	<p>zaburzonych płatów siedliska spowodowany podwyższonym udziałem sosny, dominacją buka lub brakiem grabu w drzewostanie.</p> <p>Termin realizacji – w okresie obowiązywania pzo.</p>		
6.	<p>Zachowanie istniejących przestojów dębu, buka i lipy (min. 6szt./ha na 30 % powierzchni siedliska w obszarze ocenionej jako FV (ocena właściwa) oraz U1 (ocena niezadowolająca), a na pozostałej powierzchni siedliska ocenionej jako U2 (ocena zła) – min. 3 szt.) w celu odbudowy zasobów drzew biocenotycznych oraz martwego drewna.</p> <p>Termin realizacji – w okresie obowiązywania pzo.</p>	<p>Płaty siedliska znajdujące się w granicach:</p> <ul style="list-style-type: none"> – wydz. 429a (część), 429b (całe), 429c (część), 429d (część), 430b (część), 430c (część), 442c (część), 442d (część), 443c (całe), 444c (całe), 444d (całe), 442f (część), 446f (całe), 445a (część), 445d (część), 446a (część), 446g (część), 446i (część), 447b (część), 447f (część), 447g (część), 447h (część), 448f (część), 448h (część), 449d (całe), 449g (całe), 456b (całe), 457c (całe), 457b (całe), 458a (część), 458b (całe), 459a (całe), 460b (część) Leśn. Baniewice Nadl. Gryfino; – 209h (całe), 209i (część), 211a (część), 211b (część) wydz. Leśn. Grzybno Nadl. Myślibórz. 	<p>Nadleśnictwo Gryfino, Nadleśnictwo Myślibórz</p>
7.	<p>Zachowanie w strukturze młodego pokolenia istniejących grabów, lip oraz dębów. Faworyzowanie odnowienia tych gatunków. Stopniowa eliminacja buka i jawora na etapie pielęgnacji.</p> <p>Termin realizacji – w okresie obowiązywania pzo.</p>	<p>Płaty siedliska znajdujące się w granicach:</p> <ul style="list-style-type: none"> – wydz. 429a (część), 429b (całe), 429c (część), 429d (część), 430b (część), 430c (część), 442f (część), 443b (całe), 444c (całe), 444d (całe), 445a (część), 445d (część), 446a (część), 446f (całe), 447b (część), 449d (całe), 449g (całe), 448f (część), 448h (część), 460b (część) Leśn. Baniewice Nadl. Gryfino; – wydz. 208a (cały), 209a (część), 209b (część), 209c (część), 209d (część), 209f (część), Leśn. Grzybno Nadl. Myślibórz. 	<p>Nadleśnictwo Gryfino, Nadleśnictwo Myślibórz</p>

8.		<p>Eliminacja skupień barszczu mantegazyjskiego <i>Heracleum mantegazzianum</i> w obrębie płatu i jego otoczenia (bufor 50m w granicach obszaru). Rekomenduje się trzykrotne koszenie w okresie maj – wrzesień i zwalczanie chemiczne wyłącznie z użyciem mazaczy herbicydowych (1-2 aplikacji w sezonie, pomiędzy koszeniami). Zabiegi należy powtarzać aż do zwalczenia skupienia.</p> <p>Termin realizacji – w pierwszych 5 latach obowiązywania pzo.</p>	<p>Płat siedliska i jego sąsiedztwo na części działki nr 106 obr. Tywica gm. Banie.</p>	<p>Użytkownicy gruntów na podstawie porozumienia z Regionalnym Dyrektorem Ochrony Środowiska w Szczecinie</p>
9.		<p>Pozostawienie powierzchni grądu bez zabiegów gospodarczych. Ręczne usunięcie siewek świdośliwy kłosowej <i>Amelanchier spicata</i> i kasztanowca białego <i>Aesculus hippocastanum</i>. Uprzątniecie rozrzuconego gruzu oraz innych odpadów (poza pozostałościami murów i fundamentów).</p> <p>Termin realizacji – w pierwszych 5 latach obowiązywania pzo.</p>	<p>Płat siedliska w granicach wydz. 442 c (część), 442g (całe), 442h (część) Leśn. Baniewice Nadl. Gryfino.</p>	<p>Nadleśnictwo Gryfino</p>
10.	<p>91E0 Łęgi wierzbowe, topolowe, olszowe i jesionowe (<i>Salicetum albo-fragilis</i>, <i>Populetum albae</i>, <i>Alnenion glutinoso-</i></p>	<p>Nie planuje się działań.</p>		

	<i>incanae</i> , olsy źródłiskowe)			
<i>Dotyczące monitoringu stanu przedmiotów ochrony oraz realizacji celów działań ochronnych</i>				
11.	9160 Grąd subatlantycki (<i>Stellario-Carpinetum</i>)	Wykonanie monitoringu stanu siedliska w oparciu o metodykę PMŚ GIOŚ. Termin realizacji – przez cały okres obowiązywania PZO, z częstotliwością co 5 lat.	Transekty badawcze w wybranych płatach siedliska 9160: 1) Nadleśnictwo Gryfino Leśn. Banie wydz. 424a,b,d, 423a (3 transekty); 423c (1 transekt); 424h, 425f (3 transekty); 431a (2 transekty); 431h (3 transekty); 449d (2 transekty); 432f,g (2 transekty); 430a (2 transekty); 429g (1 transekt); 430b, 429a,b (3 transekty); 430c (2 transekty); 442k,m (2 transekty); 456a (1 transekt); 445a,d (2 transekty); 457b, 458a, 459a,b, 446i, 447f, 448b (4 transekty); 443c (3 transekty); 443b, 442f (2 transekty); 444a, 443a, 442d (3 transekty); 459b,d,f (3 transekty); 2) Leśn. Grzybno Nadl. Myślibórz wydz. 208a (1 transekt); 208c (3 transekty); 210c,d,f (3 transekty); 211a,b, 209h,i (3 transekty) 3) działka nr 106 obr. Tywica gm. Banie (1 transekt).	Regionalny Dyrektor Ochrony Środowiska w Szczecinie.
<i>Dotyczące uzupełnienia stanu wiedzy o przedmiotach ochrony i uwarunkowaniach ich ochrony</i>				
13.	9160 Grąd subatlantycki (<i>Stellario-Carpinetum</i>)	Monitorowanie dynamiki niecierpka drobnokwiatowego <i>Impatiens parviflora</i> oraz świdośliwy kłosowej <i>Amelanchier spicata</i> w perspektywie wieloletniej. Zebranie danych o dynamice ekspansji obu gatunków. Termin realizacji – dwukrotnie w odstępie pięciu lat (pierwszy monitoring przeprowadzić do 5 roku obowiązywania pzo).	1) Płaty siedliska z obecnością <i>Impatiens parviflora</i> : wydz. 429a (część), 429b (całe), 429c (część), 430a (całe), 430b (część) Leśn. Baniewice Nadl. Gryfino. 2) Płaty siedliska z obecnością <i>Amelanchier spicata</i> : 429a (część), 429b (całe), 429c (część), 430a (całe), 442 c (część) 442g (całe), 442h (część) Leśn. Baniewice Nadl. Gryfino.	Regionalny Dyrektor Ochrony Środowiska w Szczecinie.