

MINISTERSTWO ROLNICTWA I ROZWOJU WSI

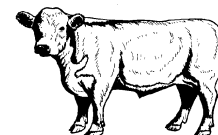
ZINTEGROWANY SYSTEM ROLNICZEJ INFORMACJI RYNKOWEJ - (ZSRIR)

(podstawa prawna: ustawa o rolniczych badaniach rynkowych z dnia 30 marca 2001 r.)

WYDZIAŁ INFORMACJI RYNKOWEJ I STATYSTYKI ROLNEJ

Rynek wołowiny i cielęciny

(informacja tygodniowa¹)



NR 50/2020

Czwartek, 16 grudnia 2020 r.

Notowania² w okresie: 07.12 – 13.12.2020r.

Szanowni Państwo,

Uprzejmie informujemy, że Biuletyn Informacyjny nr 51 (tj. za okres 14-20 grudnia) zostanie opublikowany w dniu 28 grudnia 2020 roku. Natomiast, Biuletyn Informacyjny nr 52/53 za 2020 r., zostanie opublikowany w dniu 8 stycznia 2021 roku i będzie dotyczył łącznie dwóch tygodni, tj. okresu od 21 grudnia 2020 roku do 3 stycznia 2021 roku.

1. Ceny zakupu bydła rzeźnego w Polsce

Tablica 1. Zbiorcze zestawienie danych dotyczących zakupionego bydła rzeźnego w ubojniach w kraju

POLSKA											
Kategoria bydła	CENA ZAKUPU*						Średnia masa tuszy cieplej		Liczba sztuk Zmiana tyg. [%]	Struktura skupu	
	wg w.ż.* [zł/kg]	dla mpc** [zł/tonę]	dla mps** [zł/tonę]	Zmiana ceny [%]			[kg]	Zmiana tyg. [%]		[%]	Zmiana tyg. [w pkt.%]
	2020-12-13	2020-12-13	2020-12-13	tyg.	miesięczna	roczna	2020-12-13		2020-12-13		
Bydło ogółem	6,45	12 458	12 708	1,0	3,8	3,6	317,5	0,8	6,1	100,0	-
bydło 8-12 m-cy (Z)	7,20	13 355	13 622	3,9	13,4	7,7	275,2	11,3	33,3	0,2	0,0
byki 12-24 m-ce (A)	7,24	13 576	13 848	0,4	3,3	7,1	348,1	0,5	7,4	36,4	0,5
byki > 24 m-cy (B)	7,24	13 579	13 850	0,3	4,4	7,9	383,3	0,6	3,7	8,4	-0,2
wolce > 12 m-cy (C)	--	--	--	--	--	--	--	--	--	--	--
krowy (D)	5,02	10 308	10 515	2,7	5,4	1,7	286,3	0,8	4,7	34,1	-0,4
jałówki > 12 m-cy (E)	6,73	12 985	13 244	0,1	1,3	0,7	288,8	1,0	6,9	20,9	0,2

* - jest to cena netto (bez VAT) zapłacona dostawcom bydła za dostarczony do rzeźni pełnowartościowy żywiec wołowy na bazie franco zakład. Cena ta zawiera również wszelkie dodatkowe płatności (premie, nagrody itp.) niezależnie od okresu w jakim zostały wypłacone.

1 Wersja biuletynu z prezentacją graficzną danych publikowana jest w ostatnim tygodniu każdego miesiąca.

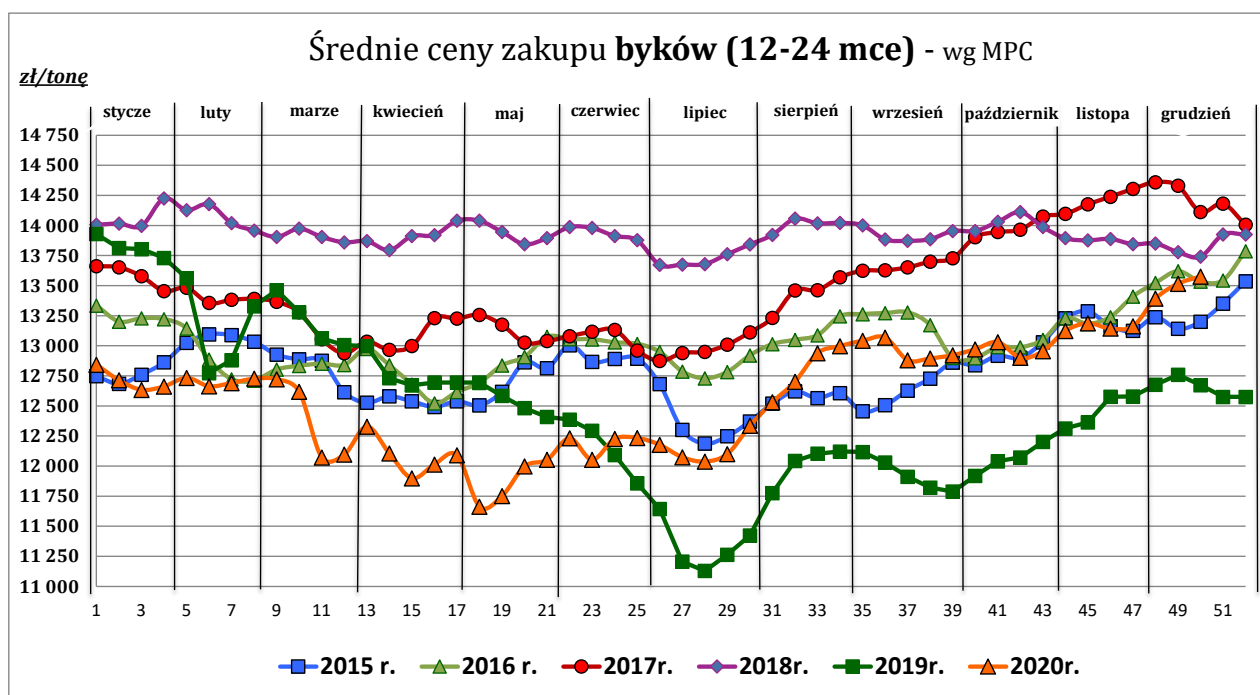
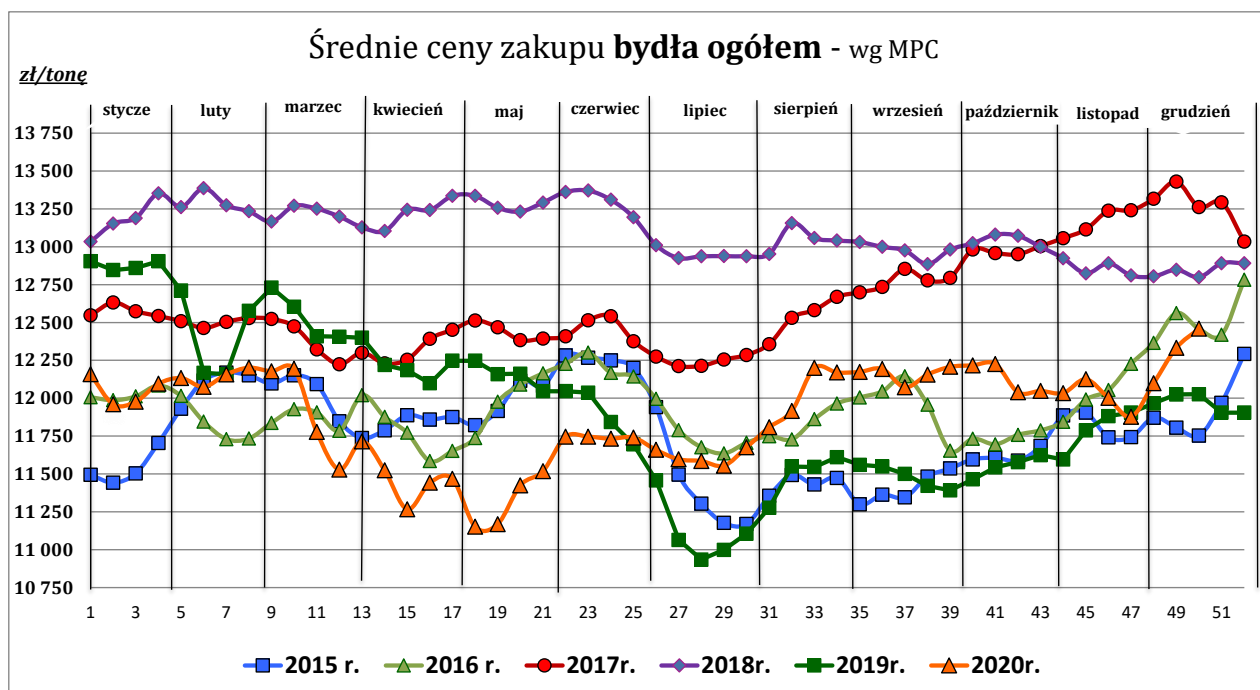
2 Badanie cen zakupu i cen sprzedaży w zakładach mięsnych prowadzone jest na reprezentatywnej próbie. Ceny zakupu rejestrowane są dla klas SEUROP wg Rozporządzenia Parlamentu Europejskiego i Rady (UE) nr 1308/2013 z dnia 17 grudnia 2013 r. ustanawiającego wspólną organizację rynków produktów rolnych oraz uchylającego rozporządzenia Rady (EWG) nr 922/72, (EWG) nr 234/79, (WE) nr 1037/2001 i (WE) nr 1234/2007 (Dz. Urz. UE L 347 z 20.12.2013, z późn. zm.) i wg Rozporządzenia wykonawczego Komisji (UE) 2017/1184 z dnia 20 kwietnia 2017 r. ustanawiającego zasady stosowania rozporządzenia Parlamentu Europejskiego i Rady (UE) nr 1308/2013 w odniesieniu do unijnych skal klasyfikacji tusz wołowych, wieprzowych i baranich oraz raportowania cen rynkowych niektórych kategorii tusz i żywych zwierząt (Dz. Urz. UE L 171 z 04.07.2017) oraz rozporządzenia Ministra Rolnictwa i Rozwoju Wsi z dnia 4 lutego 2009 r. w sprawie szczegółowego sposobu oznaczania klasy jakości handlowej tusz wołowych (Dz. U. Nr 28, poz. 180 z późn. zm.). Ceny zakupu rejestrowane są dla masy poubojowej schłodzonej.

Badanie cen targowiskowych prowadzone jest na targowiskach na których dokonywany jest obrót bydłem a ceny rejestrowane są jako średnie arytmetyczne zrealizowanych transakcji

Wykorzystanie możliwe z dokładnym podaniem źródła

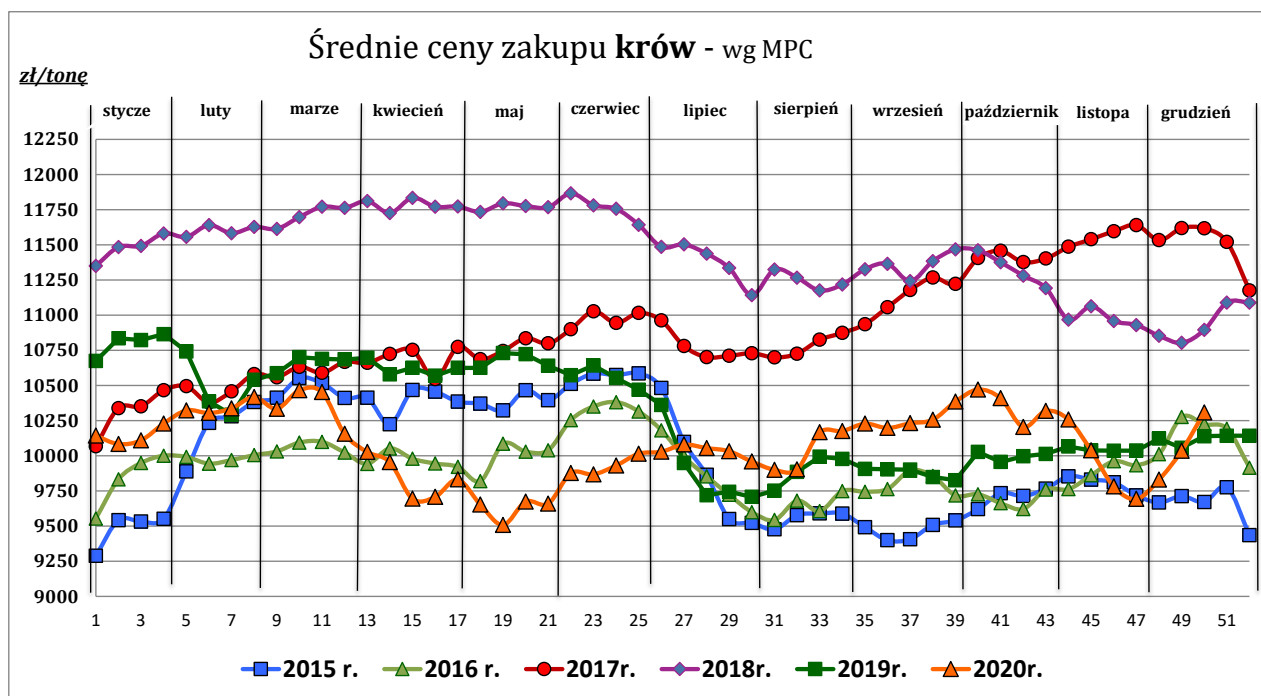
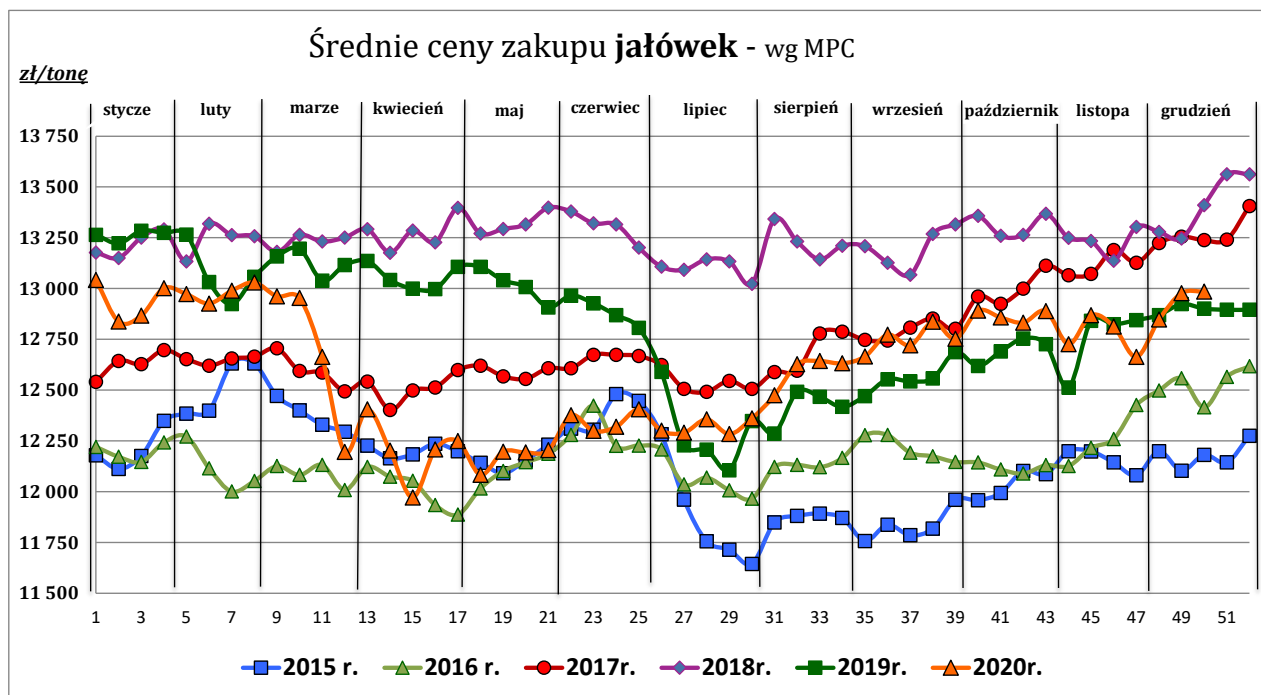
**Z i n t e g r o w a n y S y s t e m
R o l n i c z e j I n f o r m a c j i R y n k o w e j**

** - w.ż. - waga żywa (cenę za wagę żywą wyliczono stosując średnie wskaźniki wydajności rzeźnej uzyskane w Polsce (średnia ważona) w latach 2011-2015: bydło ogółem - 0,518 (było 0,507); byki do 2 lat - 0,533 (było 0,539); byki > 2 lat - 0,533 (było 0,535); wolce - 0,521 (było 0,540); krowy - 0,487 (było 0,465) i jałówki - 0,518 (było 0,516),
 mpc - masa poubojowa ciepła, mps - masa poubojowa schłodzona,
 *** z uwagi na ustawy o obowiązek nieidentyfikowalności danych, ceny nie podano
 Źródło: Zintegrowany System Rolniczej Informacji Rolniczej (ZSRIR – MRiRW)



Wykorzystanie możliwe z dokładnym podaniem źródła

**Z i n t e g r o w a n y S y s t e m
 R o l n i c z e j I n f o r m a c j i R y n k o w e j**



Źródło: Zintegrowany System Rolniczej Informacji Rynkowej (ZSRIR – MRiRW)

Tablica 2. Zbiorcze zestawienie danych dotyczących zakupu bydła rzeźnego wg makroregionów

MAKROREGION									
Kategoria bydła	Cena zakupu				Średnia tuszy masa cieplej		Zmiana tyg. poziomu uboju [%]	Struktura zakupu	
	wg w.ż. [zł/kg]	dla mpc [zł/tonę]	dla mps [zł/tonę]	Zmiana tyg. [%]	[kg]	Zmiana tyg. [%]		[%]	Zmiana tyg. [w pkt.%]
	2020-12-13	2020-12-13	2020-12-13	2020-12-13	2020-12-13	2020-12-13		2020-12-13	2020-12-13
Centralny									
Bydło ogółem	6,63	12 796	13 052	1,5	321,5	1,0	5,8	100,0	-
bydło 8-12 m-cy (Z)	7,05	13 085	13 347	0,7	263,6	-0,9	-38,9	0,1	-0,1
byki 12-24 m-ce (A)	7,33	13 760	14 035	0,5	349,4	1,1	9,3	40,1	1,3
byki > 24 m-cy (B)	7,26	13 615	13 888	-0,1	383,6	0,2	5,0	10,5	-0,1
wolce > 12 m-cy (C)	--	--	--	--	--	--	--	--	--
krowy (D)	5,03	10 337	10 543	5,5	281,9	0,0	2,5	28,1	-0,9
jałówki > 12 m-cy (E)	6,85	13 222	13 486	-0,5	290,6	1,5	4,4	21,2	-0,3
Południowy									
Bydło ogółem	6,38	12 309	12 556	0,3	312,5	0,5	6,6	100,0	-
bydło 8-12 m-cy (Z)	7,25	13 451	13 720	6,8	279,6	27,6	141,7	0,4	0,2
byki 12-24 m-ce (A)	7,18	13 469	13 738	0,3	344,7	-0,1	2,4	34,4	-1,4
byki > 24 m-cy (B)	7,24	13 584	13 856	0,9	381,8	2,6	-1,5	6,5	-0,5
wolce > 12 m-cy (C)	--	--	--	--	--	--	--	--	--
krowy (D)	5,05	10 361	10 569	0,9	286,9	1,8	8,4	36,8	0,6
jałówki > 12 m-cy (E)	6,67	12 875	13 133	0,9	284,9	0,8	12,8	21,9	1,2
Północny									
Bydło ogółem	5,80	11 195	11 419	1,3	318,6	0,4	6,2	100,0	-
bydło 8-12 m-cy (Z)	--	--	--	--	--	--	--	--	--
byki 12-24 m-ce (A)	6,71	12 589	12 841	1,4	359,4	-1,7	31,3	24,7	4,7
byki > 24 m-cy (B)	7,01	13 157	13 420	1,5	388,8	-6,8	24,3	5,7	0,8
wolce > 12 m-cy (C)	--	--	--	--	--	--	--	--	--
krowy (D)	4,90	10 058	10 259	0,5	297,3	-0,2	-0,3	56,1	-3,7
jałówki > 12 m-cy (E)	6,08	11 746	11 981	-2,9	302,6	1,4	-6,4	13,5	-1,8

*- z uwagi na ustawowy obowiązek nieidentyfikowalności danych, ceny nie podano

** - z uwagi na brak porównywalności w obecnym tygodniu, danych nie podano

Makroregiony skupu bydła oraz sprzedaży wołowiny w cwiértusach

Nazwa makroregionu	Województwa wchodzące w skład makroregionu
centralny	kujawsko-pomorskie, mazowieckie, łódzkie, wielkopolskie, lubuskie
południowy	lubelskie, małopolskie, podkarpackie, świętokrzyskie, dolnośląskie, opolskie, śląskie
północny	podlaskie, pomorskie, warmińsko-mazurskie, zachodnio-pomorskie

2. Ceny sprzedaży wołowiny w Polsce

Wykorzystanie możliwe z dokładnym podaniem źródła

**Z i n t e g r o w a n y S y s t e m
R o l n i c z e j I n f o r m a c j i R y n k o w e j**

Tablica 3. Średnie ceny sprzedaży netto (bez VAT) i struktura sprzedaży ćwierci wołowych w ubojniach bydła (kraj + UE).

TOWAR	CENA [zł/tona]		Zmiana tygodniowa ceny [%]	Struktura sprzedaży			Wielkość sprzedaży zmiana tyg. [%]
	13.12.2020	06.12.2020		13.12.2020	06.12.2020	Zmiana tygodniowa [%]	
POLSKA							
Ćwierci z buhajków do 2 lat - OGÓLEM	14 098	13 627	3,5	100,00	100,00	--	4,4
ćwierci przednie	12 192	12 603	-3,3	7,28	19,26	-62,2	-60,6
ćwierci tylne	16 420	16 559	-0,8	19,16	6,06	216,3	230,2
ćwierci kompensowane	13 682	13 653	0,2	73,56	74,68	-1,5	2,8
Ćwierci z krów rzeźnych - OGÓLEM	10 886	10 820	0,6	100,00	100,00	--	7,2
ćwierci przednie	*	*	--	2,07	1,16	--	--
ćwierci tylne	15 283	15 138	1,0	11,39	12,42	-8,3	-1,7
ćwierci kompensowane	10 344	10 247	0,9	86,54	86,43	0,1	7,3
CENTRALNY							
Ćwierci z buhajków do 2 lat - OGÓLEM	13 747	13 715	0,2	100,00	100,00	--	15,2
ćwierci przednie	12 206	11 800	3,4	2,23	2,27	-1,8	13,1
ćwierci tylne	*	*	--	1,67	1,41	--	--
ćwierci kompensowane	13 733	13 716	0,1	96,10	96,32	-0,2	14,9
Ćwierci z krów rzeźnych - OGÓLEM	10 551	10 407	1,4	100,00	100,00	--	0,7
ćwierci przednie	--	--	--	0,00	0,00	--	--
ćwierci tylne	--	--	--	0,00	0,00	--	--
ćwierci kompensowane	10 551	10 407	1,4	100,00	100,00	0,0	0,7
POŁUDNIOWY							
Ćwierci z buhajków do 2 lat - OGÓLEM	14 655	13 731,0	6,7	100,00	100,00	--	-6,5
ćwierci przednie	12 176	12 636	-3,6	12,96	33,97	-61,8	-64,3
ćwierci tylne	16 419	*	--	36,35	9,34	--	--
ćwierci kompensowane	14 024	13 920	0,7	50,69	56,69	-10,6	-16,4
Ćwierci z krów rzeźnych - OGÓLEM	11 366	11 300	0,6	100,00	100,00	--	5,3
ćwierci przednie	--	*	--	0,00	2,13	--	--
ćwierci tylne	*	*	--	20,44	21,69	--	--
ćwierci kompensowane	10 190	10 130	0,6	79,56	76,18	4,4	10,0
PÓLNOCNY							
Ćwierci z buhajków do 2 lat - OGÓLEM	13 105	12 880	1,7	100,00	100,00	--	22,7
ćwierci przednie	*	*	--	1,22	1,43	--	--
ćwierci tylne	*	*	--	7,10	4,62	--	--
ćwierci kompensowane	12 863	12 711	1,2	91,68	93,94	-2,4	19,8
Ćwierci z krów rzeźnych - OGÓLEM	10 605	10 669	-0,6	100,00	100,00	--	23,5
ćwierci przednie	*	*	--	8,88	1,46	--	--
ćwierci tylne	*	*	--	14,12	18,16	--	--
ćwierci kompensowane	10 189	*	--	77,01	80,38	--	--

* - z uwagi na ustawowy obowiązek nieidentyfikowalności danych, ceny nie podano.

Makroregiony skupu bydła oraz sprzedaży wołowiny w ćwierćtuszach

Nazwa makroregionu	Województwa wchodzące w skład makroregionu
centralny	kujawsko-pomorskie, mazowieckie, łódzkie, wielkopolskie, lubuskie
południowy	lubelskie, małopolskie, podkarpackie, świętokrzyskie, dolnośląskie, opolskie, śląskie
północny	podlaskie, pomorskie, warmińsko-mazurskie, zachodnio-pomorskie

Tablica 4. Średnie ceny sprzedaży netto (bez VAT) elementów mięsa wołowego (kraj+ UE) w okresie: 07.12 – 13.12.2020 r.

Makroregion	Cena sprzedaży [zł/tonę]		Tygodniowa zmiana ceny [%]	
	rostbef z/k	udziec b/k	rostbef z/k	udziec b/k
Ogółem kraj	29 460	24 076	33,5	0,1
Południowo-zachodni	*	*	--	--
Wielkopolski	29 594	24 873	37,4	-0,6
Północno-zachodni	*	*	--	--
Północno-wschodni	--	*	--	--
Mazowiecko-łódzki	*	21 675	--	0,2
Kujawski	--	--	--	--
Wschodni-dolny	29 890	24 206	0,2	4,0
Południowo-środkowy	*	*	--	--

* - z uwagi na ustawowy wymóg nieidentyfikowalności danych, ceny nie podano

3. Ceny bydła żywego³ w Polsce

3.1 Ceny cieląt i młodego bydła opasowego w handlu hurtowym

Tablica 5. Średnie ceny zakupu cieląt płci męskiej oraz młodego bydła opasowego

Kategoria bydła	Jednostka	Cena zakupu			Zmiana ceny	
		13.12.2020	06.12.2020	15.12.2019	tyg. [%]	roczna [%]
Byczki od 8 dni do 4 tygodni - typ mleczny	zł/szt	598,13	605,92	579,51	-1,3	3,2
Byczki od 8 dni do 4 tygodni - typ mięsny	zł/szt	854,90	884,79	826,38	-3,4	3,5
Młode bydło opasowe 6-12 m-cy	zł/kg w.ż.	nld	nld	--	--	--

* - prezentowane ceny są cenami netto (bez VAT)

nld - niewystarczająca liczba danych do prezentacji

³ - W handlu hurtowym bydlęciem żywym badane ceny byczków od 8 dni do 4 tygodni dotyczą cieląt przeznaczonych do dalszego chowu pochodzących od bydła ras mlecznych w przypadku typu mlecznego oraz od bydła ras mięsnych, ogólnoużytkowych i krzyżówek z rasami mięsnymi w przypadku typu mięsnego

- W handlu targowiskowym monitorowane są występujące na tym rynku kategorie bydła

Wykorzystanie możliwe z dokładnym podaniem źródła

Z i n t e g r o w a n y S y s t e m
R o l n i c z e j I n f o r m a c j i R y n k o w e j

3.2 Ceny bydła na targowiskach

Tablica 6. Średnie krajowe ceny bydła uzyskane w transakcjach targowiskowych

Kategoria informacji	Tydzień		Zmiana tygodniowa [%]
	2020.12.11	2020.12.04	
<u>cielęta 60-100 kg</u>			
cena min. w zł/kg	--	--	--
cena max. w zł/kg	--	--	--
<i>cena średnia w zł/kg</i>	*	*	--
szacunkowa podaż w szt	--	--	--
szacunkowa sprzedaż w szt	--	--	--
wsk. warunków atmosferycznych *	--	--	--
<u>młode bydło opasowe</u>			
cena min. w zł/kg	--	--	--
cena max. w zł/kg	--	--	--
<i>cena średnia w zł/kg</i>	*	*	--
szacunkowa podaż w szt	--	--	--
szacunkowa sprzedaż w szt	--	--	--
wsk. warunków atmosferycznych *	--	--	--
<u>krowy wybrakowane</u>			
cena min. w zł/kg	--	--	--
cena max. w zł/kg	--	--	--
<i>cena średnia w zł/kg</i>	*	*	--
szacunkowa podaż w szt	--	--	--
szacunkowa sprzedaż w szt	--	--	--
wsk. warunków atmosferycznych *	--	--	--

** - wsk. war. atmosferycznych zawiera się między liczbą 1 a 3 i jest średnią arytmetyczną z zanotowanych na targowiskach w dniu badań, jednego z trzech stopni pogody: 1-zła, 2-przeziębna i 3-dobra.

* - z uwagi na ustawowy wymóg nieidentyfikowalności danych, ceny nie podano

Metodyka badań targowiskowych

Notowania cen bydła na targowiskach realizowane są w 13 województwach w kraju (oprócz⁴: lubuskiego, opolskiego i zachodnio-pomorskiego) na maksymalnie 90 reprezentatywnych targowiskach.

Pod pojęciem targowisko rozumiany jest zorganizowany rynek lokalny, którego dominującymi uczestnikami są okoliczni producenci rolni.

Prezentowane ceny są cenami średnimi arytmetycznymi obliczonymi z odnotowanej liczby zawartych transakcji, tylko dla bydła w określonym wieku i przedziale wagowym:

1. cielęta do chowu lub na rzeź o wadze 60 – 100 kg, zarówno buhajki jak i jałówki,
2. młode bydło opasowe od 6 do 12 miesięcy,
3. krowy wybrakowane po selekcji i starsze powyżej 6 lat

Zestawienie cen dotyczy ostatniego tygodnia, natomiast na poszczególnych targowiskach badania cen dokonywane są raz w tygodniu, raz na dwa tygodnie lub raz w miesiącu (w zwyczajowo przyjęty dzień targowy lub w jeden z kilku dni targowych).

Obroty na tych rynkach mają charakter lokalny.

Notowań cen dokonują pracownicy Ośrodków Doradztwa Rolniczego

Uwaga:

Analiza handlu zagranicznego za okres I-X 2020r. (dane wstępne) oraz uboje bydła w okresie: styczeń – październik 2020 r. są zamieszczone w wersji EXCEL biuletynu.

Biuletyn „*Rynek wołowiny i cielęciny*” ukazuje się w każdy czwartek.

Informacje zamieszczane w tym biuletynie przekazywane są przez współpracujące z nami podmioty na podstawie Ustawy o badaniach rynkowych z dn. 30 marca 2001r.

Wydawca:

Ministerstwo Rolnictwa i Rozwoju Wsi,
Departament Przetwórstwa i Rynków Rolnych

ul. Wspólna 30, 00-930 Warszawa,
tel. (022) 623-16-33, fax (022) 623-27-06

Internet: <http://www.minrol.gov.pl>, E-mail: biuletyn@minrol.gov.pl

Autor: Anna Pankiewicz tel. (022) 623-16-33 E-mail: Anna.Pankiewicz@minrol.gov.pl

⁴ w w/w województwach bydło w handlu targowiskowym nie występuje bądź ma charakter incydentalny