

Ministerstwo Rodziny, Pracy i Polityki Społecznej

***Informacja o realizacji
świadczeń rodzinnych w 2016 r.***

Warszawa, wrzesień 2017 r.

SPIS TREŚCI

SPIS WYKRESÓW	1
1. CHARAKTERYSTYKA SYSTEMU ŚWIADCZEŃ RODZINNYCH.	4
1.2. ZMIANY WPROWADZONE W SYSTEMIE ŚWIADCZEŃ RODZINNYCH W 2016 R.	8
1) NA PODSTAWIE USTAWY Z DNIA 24 LIPCA 2015 R. O ZMIANIE USTAWY O ŚWIADCZENIACH RODZINNYCH ORAZ NIEKTÓRYCH INNYCH USTAW (DZ. U. Z DNIA 21 SIERPNI 2015 R., POZ. 1217):	8
2. REALIZACJA USTAWY O ŚWIADCZENIACH RODZINNYCH W 2016 R.	10
2.1. KORZYSTAJĄCY ZE ŚWIADCZEŃ RODZINNYCH	10
a) <i>zasiłki rodzinne</i>	15
b) <i>dodatki do zasiłku rodzinnego</i>	15
c) <i>świadczenia opiekuńcze</i>	18
d) <i>jednorazowa zapomoga z tytułu urodzenia się dziecka</i>	19
e) <i>świadczenie rodzicielskie</i>	19
f) <i>zpomoga z tytułu urodzenia dziecka ze środków własnych gminy</i>	19
g) <i>składki na ubezpieczenia społeczne i zdrowotne</i>	19
2.2. WYDATKI NA ŚWIADCZENIA RODZINNE	20
a) <i>wydatki na zasiłki rodzinne</i>	21
b) <i>wydatki na dodatki do zasiłku rodzinnego</i>	21
c) <i>wydatki na świadczenia opiekuńcze</i>	23
d) <i>jednorazowa zapomoga z tytułu urodzenia się dziecka</i>	23
e) <i>świadczenie rodzicielskie</i>	23
f) <i>zpomoga z tytułu urodzenia dziecka ze środków własnych gminy</i>	23
g) <i>wydatki na składki na ubezpieczenia społeczne i zdrowotne</i>	23
2.3. OBSŁUGA ŚWIADCZEŃ RODZINNYCH	24
<i>Decyzje</i>	24
2.4. NIENALEŻNIE POBRANE ŚWIADCZENIA	24
3. PODSUMOWANIE	24

SPIS WYKRESÓW

Wykres 1. Struktura rodzin pobierających świadczenia rodzinne uzależnione od dochodu wg liczby dzieci w rodzinie.	11
Wykres 2. Struktura rodzin pełnych i niepełnych pobierających świadczenia rodzinne uzależnione od dochodu wg liczby dzieci w rodzinie.	12
Wykres 3. Rodziny bez niepełnosprawnego dziecka, pobierające świadczenia rodzinne uzależnione od dochodu - wg typów rodziny i wysokości dochodu netto na osobę w rodzinie.	12
Wykres 4. Rodziny z niepełnosprawnym dzieckiem, pobierające świadczenia rodzinne uzależnione od dochodu - wg typów rodziny i wysokości dochodu netto na osobę w rodzinie.	13
Wykres 5. Rodziny pobierające świadczenia rodzinne uzależnione od dochodu - wg typu rodziny i dochodu na osobę w rodzinie.	14
Wykres 6. Struktura wieku dzieci, na które wypłacono zasiłek rodzinny.	15
Wykres 7. Struktura korzystających z dodatków do zasiłku rodzinnego w 2015 r.	16
Wykres 8. Liczba dodatków do zasiłku rodzinnego z tytułu samotnego wychowywania dziecka według tytułu przyznania świadczenia.	17
Wykres 9. Liczba zasiłków pielęgnacyjnych według tytułu przyznania świadczenia.	18
Wykres 10. Wydatki na świadczenia rodzinne w latach 2015-2016 (w mln zł).	20
Wykres 11. Struktura wydatków na dodatki do zasiłku rodzinnego.	21

1. CHARAKTERYSTYKA SYSTEMU ŚWIADCZEŃ RODZINNYCH.

Funkcjonujący aktualnie system świadczeń rodzinnych został wprowadzony 1 maja 2004 r. Podstawę prawną systemu stanowi ustawa z dnia 28 listopada 2003 r. o świadczeniach rodzinnych (Dz. U. z 2016 r., poz. 1518, z późn. zm).

System świadczeń rodzinnych jest systemem pozaubezpieczeniowym, zorganizowanym na zasadzie zaopatrzeniowej, finansowanym z budżetu państwa. System świadczeń rodzinnych oparty jest o zasadę pomocniczości, uwzględniającą regułę, że osobami w pierwszej kolejności zobowiązanymi do łozenia na utrzymanie dzieci są ich rodzice. W przypadku, gdy ich środki i uprawnienia są niewystarczające do wychowania i utrzymania dzieci, przysługuje pomoc państwa w postaci świadczeń rodzinnych. W sytuacji osób samotnie wychowujących dzieci oznacza to konieczność ustalenia alimentów na rzecz dziecka od drugiego z rodziców (wymóg ten nie dotyczy jednorazowej zapomogi z tytułu urodzenia się dziecka).

Świadczenia rodzinne uzależnione od spełniania kryterium dochodowego są udzielane na roczne okresy zasiłkowe. Przy ustalaniu uprawnień do świadczeń rodzinnych, uzależnionych od kryterium dochodowego, brane są pod uwagę dochody osiągnięte w roku poprzedzającym okres zasiłkowy. W przypadkach określonych w ustawie dochód ten pomniejsza się o dochód utracony lub powiększa o dochód uzyskany.

1.1. RODZAJE ŚWIADCZEŃ

Zgodnie z ustawą o świadczeniach rodzinnych **świadczeniami rodzinnymi** są:

- 1) zasiłek rodzinny oraz dodatki do zasiłku rodzinnego,
- 2) świadczenia opiekuńcze: zasiłek pielęgnacyjny, świadczenie pielęgnacyjne oraz specjalny zasiłek opiekuńczy,
- 3) dwa rodzaje zapomóg związanych z urodzeniem się dziecka: jednorazowa zapomoga z tytułu urodzenia się dziecka (tzw. becikowe) oraz zapomoga z tytułu urodzenia dziecka przyznawana według uznania gminy,
- 4) świadczenia na rzecz rodziny ustalane przez gminę i finansowane z budżetu gminy,,
- 5) świadczenie rodzicielskie,

Obok posiadania dziecka na utrzymaniu, głównym kryterium uprawniającym do zasiłku rodzinnego jest przeciętny miesięczny dochód, w przeliczeniu na osobę w rodzinie. Kryterium dochodowe dotyczy dochodu netto, tj. po odliczeniu podatku dochodowego i składek na ubezpieczenie społeczne oraz na ubezpieczenie zdrowotne. Od 1 listopada 2015 r. kryterium dochodowe wynosi 674 zł na osobę lub 764 zł, jeśli w rodzinie wychowuje się dziecko niepełnosprawne.

Określone w ustawie kryterium dochodowe powinny spełnić rodziny ubiegające się o zasiłek rodzinny oraz dodatki do niego, a także osoby ubiegające się o specjalny zasiłek opiekuńczy (w tym przypadku kryterium dochodowe od 1 listopada 2015 r. wynosi 764 zł na osobę w rodzinie). Jednorazowa zapomoga z tytułu urodzenia się dziecka przysługuje, jeżeli dochód rodziny w przeliczeniu na osobę nie przekroczy kwoty 1922 zł netto.

Niezależnie od wysokości dochodu rodziny przyznawane są: zasiłek pielęgnacyjny, świadczenie pielęgnacyjne oraz świadczenie rodzicielskie (funkcjonujące od 1 stycznia 2016 r.)

Do 31 października 2016 r. kwoty **zasiłku rodzinnego** wynosiły odpowiednio:

- 89 zł na dziecko w wieku do ukończenia 5 roku życia;
- 118 zł na dziecko w wieku powyżej 5 roku życia do ukończenia 18 roku życia;
- 129 zł na dziecko w wieku powyżej 18 roku życia do ukończenia 24 roku życia.

Od 1 listopada 2016 r. kwoty **zasiłku rodzinnego** wynoszą odpowiednio:

- 95 zł na dziecko w wieku do ukończenia 5 roku życia;
- 124 zł na dziecko w wieku powyżej 5 roku życia do ukończenia 18 roku życia;
- 135 zł na dziecko w wieku powyżej 18 roku życia do ukończenia 24 roku życia.

Do zasiłku rodzinnego przysługują dodatki z następujących tytułów:

- a) urodzenia dziecka (1000 zł na dziecko; świadczenie jednorazowe);
- b) opieki nad dzieckiem w okresie korzystania z urlopu wychowawczego (400 zł miesięcznie);
- c) samotnego wychowywania dziecka (185 zł miesięcznie na dziecko, nie więcej niż 370 zł na wszystkie dzieci, w przypadku dzieci niepełnosprawnych kwotę dodatku zwiększa się o 80 zł, nie więcej niż o 160 zł na wszystkie dzieci, od 1 listopada 2016 r. – 193 zł nie więcej niż 386 zł na wszystkie dzieci, w przypadku dzieci niepełnosprawnych kwotę dodatku zwiększa się o 80 zł, nie więcej niż o 160 zł),
- d) wychowywania dziecka w rodzinie wielodzietnej – na trzecie i kolejne dziecko w rodzinie (90 zł miesięcznie, od 1 listopada 2016 r. – 95 zł miesięcznie);
- e) kształcenia i rehabilitacji dziecka niepełnosprawnego (80 zł na dziecko do 5 roku życia, 100 zł – na dziecko od 5 do 24 roku życia; od 1 listopada 2016 r. – odpowiednio 90 zł i 110 zł);
- f) rozpoczęcia roku szkolnego (100 zł; świadczenie jednorazowe);

g) podjęcia przez dziecko nauki poza miejscem zamieszkania (105 zł na internat/stancję lub 63 zł na dojazd do szkoły, od 1 listopada 2016 r. odpowiednio 113 i 69 zł).

Aby skorzystać z dodatków należy przede wszystkim mieć prawo do zasiłku rodzinnego. Ponadto, do każdego z dodatków wymagane jest spełnienie dodatkowych warunków związanych z tytułem (powodem) przyznania dodatku. Jednocześnie można pobierać kilka rodzajów dodatków.

Poza zasiłkami rodzinnymi i przysługującymi do nich dodatkami, w ramach świadczeń rodzinnych realizowane są trzy rodzaje **świadczeń opiekuńczych**:

1) **zasiłek pielęgnacyjny** - 153 zł miesięcznie – świadczenie przysługuje niezależnie od dochodu rodziny i osoby, dlatego przyznawane jest nie na okres zasiłkowy, lecz na okres ważności orzeczenia o niepełnosprawności lub stopniu niepełnosprawności. Przeznaczone jest dla niepełnosprawnych dzieci i osób dorosłych niepełnosprawnych w stopniu znacznym (w niektórych przypadkach również w stopniu umiarkowanym) oraz dla osób, które ukończyły 75 lat. Do zasiłku pielęgnacyjnego nie mają prawa osoby pobierające dodatek pielęgnacyjny wypłacany przy emeryturze lub rencie z Funduszu Ubezpieczeń Społecznych;

2) **świadczenie pielęgnacyjne** - do 30 czerwca 2013 roku - 520 zł, od 1 lipca 2013 roku - 620 zł miesięcznie, od 1 maja 2014 roku - 800 zł, od 1 stycznia 2015 roku - 1200 zł, od 1 stycznia 2016 roku - 1300 zł, a od 2017 roku przewidziana jest coroczna waloryzacja – w ramach tej waloryzacji wysokość świadczenia pielęgnacyjnego podniesiono od 1 stycznia 2017 r. do kwoty 1406 zł – przyznawane jest osobom, na których zgodnie z przepisami ustawy z dnia 25 lutego 1964 r. - Kodeks rodzinny i opiekuńczy (Dz. U. z 2012 r., poz. 788, z późn. zm.) ciąży obowiązek alimentacyjny (rodzice dziecka, krewni w linii prostej, rodzeństwo, rodzina zastępcza spokrewniona z dzieckiem), a także opiekunowi faktycznemu dziecka (osoba, która opiekując się dzieckiem wystąpiła do sądu o przysposobienie tego dziecka), który rezygnuje lub nie podejmuje pracy zawodowej, by opiekować się dzieckiem niepełnosprawnym wymagającym szczególnej opieki lub w związku z opieką nad dorosłą osobą niepełnosprawną w stopniu znacznym, wobec której opiekun rezygnujący z pracy jest zobowiązany do alimentacji. Od 1 stycznia 2013 r. świadczenie pielęgnacyjne przysługuje, jeżeli niepełnosprawność osoby wymagającej opieki powstała: nie później niż do ukończenia 18. roku życia lub w trakcie nauki w szkole lub w szkole wyższej, jednak nie później niż do ukończenia 25. roku życia.

3) **specjalny zasiłek opiekuńczy** - 520 zł miesięcznie – przyznawany jest osobom, na których zgodnie z przepisami ustawy z dnia 25 lutego 1964 r. - Kodeks rodzinny i opiekuńczy (Dz. U. z 2012 r., poz. 788, z późn. zm.) ciąży obowiązek alimentacyjny (rodzice dziecka, krewni w linii prostej, rodzeństwo, rodzina zastępcza spokrewniona z dzieckiem). Prawo do tego świadczenia uzależnione jest od kryterium dochodowego, które od 1 listopada 2015 r. wynosi 764 zł netto na osobę. Przy ustalaniu dochodu brane są pod uwagę dochody rodziny osoby wymagającej opieki i rodziny osoby sprawującej opiekę. Poza tym, w okresie od 1 stycznia 2013 roku do 31 grudnia 2014

roku warunkiem otrzymania tego świadczenia była faktyczna rezygnacja z zatrudnienia i innej pracy zarobkowej. Od 1 stycznia 2015 roku, zgodnie z art. 17 pkt 2 lit. a ustawy z dnia 4 kwietnia 2014 roku o ustaleniu i wypłacie zasiłków dla opiekunów, zlikwidowany został wymóg rezygnacji z zatrudnienia i innej pracy zarobkowej – osoba obecnie może pobierać specjalny zasiłek opiekuńczy nie tylko kiedy rezygnuje z zatrudnienia lub innej pracy zarobkowej, ale również kiedy jej nie podejmuje. O świadczenie to może również ubiegać się osoba, która sprawuje opiekę nad niepełnosprawnym małżonkiem. Specjalny zasiłek opiekuńczy przysługuje osobom, które nie spełniają warunków otrzymywania świadczenia pielęgnacyjnego, w tym m.in. z powodu daty powstania niepełnosprawności osoby wymagającej opieki.

Do katalogu świadczeń rodzinnych zaliczają się również dwa rodzaje zapomóg wypłacanych w związku z urodzeniem się dziecka:

- 1) jednorazowa zapomoga z tytułu urodzenia się dziecka w wysokości 1000 zł; prawo do tego świadczenia uzależnione jest od kryterium dochodowego, które wynosi miesięcznie 1922 zł netto na osobę w rodzinie. Jednorazowa zapomoga z tytułu urodzenia się dziecka przysługuje, jeżeli kobieta pozostawała pod opieką medyczną nie później niż od 10 tygodnia ciąży do porodu. Pozostawanie pod opieką medyczną potwierdza się zaświadczeniem.
- 2) zapomoga uchwalana i wypłacana przez gminę z jej środków własnych (świadczenie uznaniowe); gmina sama decyduje, czy będzie dodatkowo realizować tego rodzaju świadczenie, ustala kryteria nabycia prawa do świadczenia oraz jego wysokość.

Ponadto, w ramach systemu świadczeń rodzinnych gmina ma możliwość przyznawania dodatkowego świadczenia na rzecz rodziny. Gmina, biorąc pod uwagę lokalne potrzeby swoich mieszkańców w zakresie świadczeń na rzecz rodziny, może w drodze uchwały podjętej przez radę gminy, ustanowić świadczenia na rzecz rodziny. Decyzja o tym, czy oraz w jakiej wysokości wprowadzić takie dodatkowe, świadczenie, należy do wyłącznej właściwości rady gminy. Świadczenie to finansowane jest ze środków własnych gminy.

Za osoby pobierające świadczenie pielęgnacyjne i specjalny zasiłek opiekuńczy opłacane są **składki na ubezpieczenia emerytalne i rentowe**. Organ realizujący świadczenia rodzinne opłaca składkę na ubezpieczenia emerytalne i rentowe od podstawy odpowiadającej odpowiednio wysokości świadczenia pielęgnacyjnego lub specjalnego zasiłku opiekuńczego przez okres niezbędny do uzyskania okresu ubezpieczenia (25-letni okres składkowy i nieskładkowy, z zastrzeżeniem art. 87 ust. 1b ustawy z dnia 17 grudnia 1998 roku o emeryturach i rentach z Funduszu Ubezpieczeń

Spółecznych (Dz.U. z 2017r, poz.1383, z późn. zm.). Składek nie opłaca się za osoby podlegające obowiązkowi ubezpieczenia społecznego z innego tytułu.

Składki na ubezpieczenie zdrowotne opłacane są za osoby pobierające świadczenie pielęgnacyjne i specjalny zasiłek opiekuńczy, niepodlegające obowiązkowi ubezpieczenia zdrowotnego z innego tytułu.

Ponadto, od 1 stycznia 2016 r. zostało wprowadzone nowe świadczenie rodzinne – **świadczenie rodzicielskie**. Świadczenie rodzicielskie przysługuje osobom, które urodziły dziecko, a które nie otrzymują zasiłku macierzyńskiego lub uposażenia macierzyńskiego. Uprawnieni do pobierania tego świadczenia są więc między innymi bezrobotni (niezależnie od rejestracji lub nie w urzędzie pracy), studenci, a także wykonujący prace na podstawie umów cywilnoprawnych. Osoby zatrudnione lub prowadzące pozarolniczą działalność gospodarczą, jeśli nie pobierają zasiłku macierzyńskiego także mogą ubiegać się o świadczenie rodzicielskie. Wsparcie finansowe w postaci świadczenia rodzicielskiego przysługuje przez 52 tygodnie od urodzenia dziecka w wysokości 1000 zł miesięcznie, a w przypadku urodzenia wieloraczków ten okres może być wydłużony nawet do 71 tygodni. Świadczenie rodzicielskie przysługuje niezależnie od osiąganego dochodu.

1.2. Zmiany wprowadzone w systemie świadczeń rodzinnych w 2016 r.

Najważniejsze zmiany w systemie świadczeń rodzinnych wprowadzone zostały:

- 1) na podstawie ustawy z dnia 24 lipca 2015 r. o zmianie ustawy o świadczeniach rodzinnych oraz niektórych innych ustaw (Dz. U. z dnia 21 sierpnia 2015 r., poz. 1217):
 - wprowadzono do systemu świadczeń rodzinnych nowe świadczenie – świadczenie rodzicielskie – przepisy dotyczące świadczenia rodzicielskiego weszły w życie z dniem 1 stycznia 2016 r.;
- 2) na podstawie ustawy z dnia 15 maja 2015 r. o zmianie ustawy o świadczeniach rodzinnych (Dz.U. z dnia 17 lipca 2015 r., poz. 995):
 - od 1 stycznia 2016 r. wprowadzono nowy sposób ustalania wysokości przysługujących zasiłków rodzinnych, tzw. mechanizm „złotówka za złotówkę”. Według nowych zasad, przekroczenie progu dochodowego uprawniającego do świadczeń rodzinnych przez rodzinę ubiegającą się o zasiłek rodzinny wraz z dodatkami, nie oznacza wykluczenia jej z systemu świadczeń rodzinnych, ale taka rodzina może otrzymać świadczenia, o które się ubiega, pomniejszone o kwotę przekroczenia kryterium dochodowego;

3) na podstawie ustawy z dnia 10 lipca 2015 r. o zmianie ustawy o świadczeniach rodzinnych oraz niektórych innych ustaw (Dz. U. z dnia 10 września 2015 r., poz. 1359):

- wprowadzono możliwość załatwienia sprawy przez obywatela w urzędzie przez Internet (złożenie przez Internet wniosku, potrzebnych oświadczeń i zaświadczeń), jak również dokonanie skutecznego doręczenia obywatelowi pism przez organ drogą elektroniczną (np. doręczanie decyzji przyznającej dane świadczenie w postaci elektronicznej),
- zwolniono wnioskodawców z konieczności samodzielnego pozyskiwania szeregu zaświadczeń i informacji z wielu urzędów niezbędnych do ustalenia prawa do świadczeń rodzinnych, obowiązek ten spoczywa na organie ustalającym dane świadczenie,
- wprowadzono rozwiązanie polegające na pozyskiwaniu informacji niezbędnych do ustalenia prawa do świadczeń rodzinnych w zależności od możliwości w formie elektronicznej lub papierowej odbywa się bezpośrednio na poziomie organ-organ – dotyczy to m.in. sytuacji dochodowej, niepełnosprawności, składek na ubezpieczenia zdrowotne,
- umożliwiono korzystanie z danych gromadzonych w rejestrach utworzonych przez ministra właściwego do spraw rodziny oraz ministra właściwego do spraw zabezpieczenia społecznego przez organy publiczne realizujące ustawę o świadczeniach rodzinnych, ustawę o pomocy osobom uprawnionym do alimentów, ustawę o pomocy społecznej oraz ustawę o rehabilitacji zawodowej i społecznej oraz zatrudnianiu osób niepełnosprawnych, z uwagi na potrzebę m.in. weryfikacji danych beneficjentów ubiegających się i pobierających świadczenia;

4) na podstawie ustawy z dnia 11 lutego 2016 r. o pomocy państwa w wychowywaniu dzieci (Dz. U. poz. 195):

- katalog utraty i uzyskania dochodu poszerzono o stypendium doktoranckie określone w art. 200 ust. 1 ustawy z dnia 27 lipca 2005 r. - Prawo o szkolnictwie wyższym,
- wprowadzono zmiany w zakresie wywiadów weryfikujących, czy osoby ubiegające się (pobierające) świadczenie pielęgnacyjne albo zasiłek dla opiekuna spełniają wymagania konieczne do uzyskania (pobierania) tych świadczeń; pozostawiono jedno narzędzie – rodzinny wywiad środowiskowy, o którym mowa w przepisach o pomocy społecznej; dodatkowo doprecyzowane zostały przepisy wskazujące cele, dla których wywiad ma być przeprowadzany,
- wprowadzono zmianę w zakresie nienależnie pobranych świadczeń rodzinnych, zgodnie z którą od kwot nienależnie pobranych świadczeń rodzinnych, które stanowią świadczenia rodzinne przyznane na podstawie decyzji, której następnie stwierdzono nieważność z powodu jej wydania bez podstawy prawnej lub z rażąco naruszeniem prawa albo świadczenie

rodzinne przyznane na podstawie decyzji, która została następnie uchylona w wyniku wznowienia postępowania i osobie odmówiono prawa do świadczenia rodzinnego, nie są naliczane odsetki ustawowe za opóźnienie.

Zmiana uchwalona w 2016 r., która weszła w życie z dniem 1 stycznia 2017 r.:

Na podstawie ustawy z dnia 20 maja 2016 r. o zmianie ustawy o świadczeniach rodzinnych oraz ustawy o ustaleniu i wypłacie zasiłków dla opiekunów (Dz. U. z 2016 r., poz. 972):

- wprowadzono możliwość pobierania świadczenia opiekuńczego z tytułu opieki nad osobą niepełnosprawną przez więcej niż jednego opiekun w rodzinach, w których wychowywana jest więcej niż jedna osoba niepełnosprawna. W szczególności, jeśli w jednej rodzinie jest np. dwoje dzieci niepełnosprawnych, każdy z rodziców może otrzymywać świadczenie pielęgnacyjne z tytułu zakończenia aktywności zawodowej spowodowanego koniecznością sprawowania opieki nad niepełnosprawnym dzieckiem.

2. REALIZACJA USTAWY O ŚWIADCZENIACH RODZINNYCH W 2016 R.

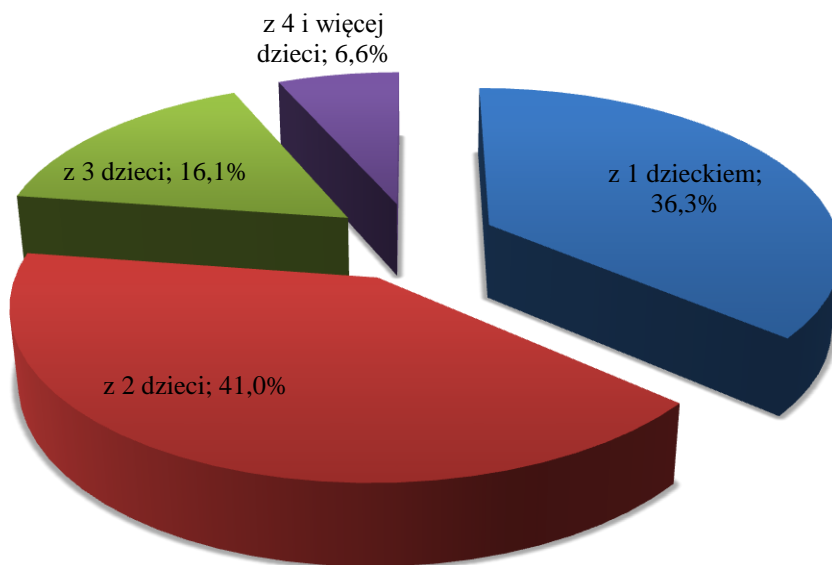
Głównym źródłem informacji o funkcjonowaniu ustawy są przygotowywane przez gminy raz na kwartał sprawozdania z realizacji zadań przewidzianych w ustawie o świadczeniach rodzinnych. Sprawozdania mają charakter rzeczowo-finansowy, a ich zakres określa –w odniesieniu do danych za 2016 r. – *rozporządzenie ministra rodziny, pracy i polityki społecznej z dnia 21 grudnia 2015 r. w sprawie sprawozdań rzeczowo-finansowych z wykonywania zadań z zakresu świadczeń rodzinnych (Dz. U. z dnia 31 grudnia 2015 r.)*

2.1. Korzystający ze świadczeń rodzinnych

Jak wynika z danych zawartych w sprawozdawczości rzeczowo-finansowej, w 2016 r. ze świadczeń rodzinnych korzystało **1 921,1 tys. rodzin**, tj. o 6,2% więcej niż w 2015 r. (1 809,7 tys.), natomiast rodzin pobierających świadczenia rodzinne uzależnione od dochodów było **1 118,1 tys. rodzin**, tj. o 6,8% więcej niż w 2015 r. (1 047,4 tys. rodzin). Wśród rodzin pobierających świadczenia rodzinne uzależnione od dochodu, rodziny pełne stanowiły 80% (894,5 tys. rodzin), a pozostałe 20% (223,6 tys.) stanowiły rodziny niepełne.

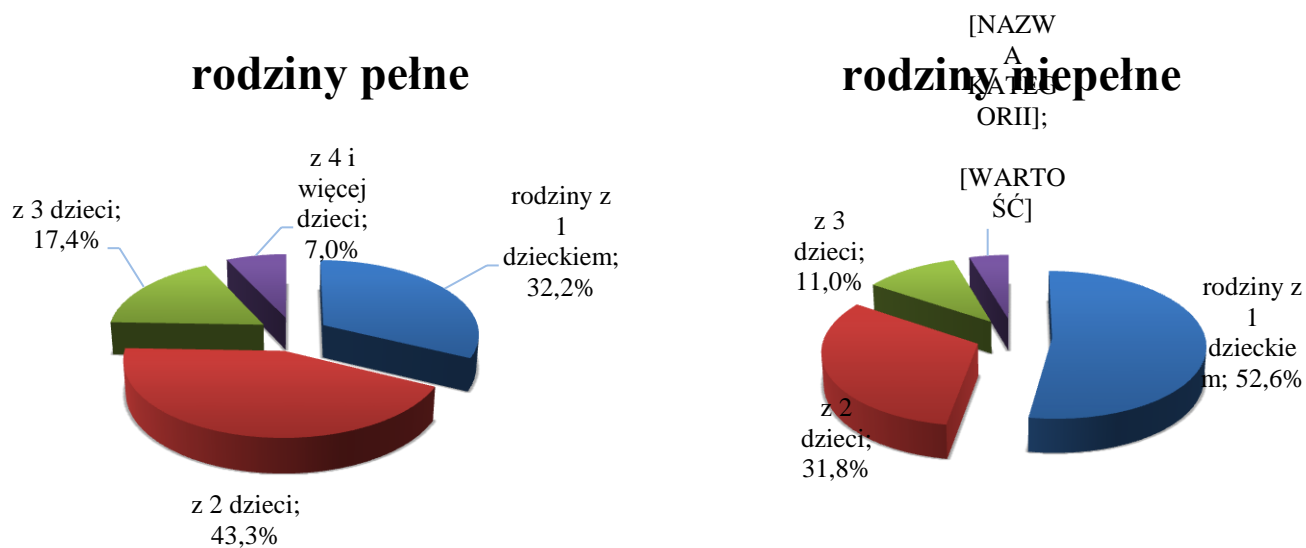
Większość rodzin (864,5 tys. rodzin, tj. 77,3%) pobierających świadczenia rodzinne uzależnione od dochodu stanowiły rodziny wychowujące 1 lub 2 dzieci. Rodziny wielodzietne (253,6 tys.) stanowiły 22,7% ogółu rodzin, przy czym odsetek ten był niższy w przypadku rodzin niepełnych (osoby samotnie wychowujące 3 i więcej dzieci stanowiły 15,6% rodzin niepełnych) niż w przypadku rodzin pełnych (24,4%).

Wykres 1. Struktura rodzin pobierających świadczenia rodzinne uzależnione od dochodu wg liczby dzieci w rodzinie.



Źródło: Sprawozdania rzeczowo-finansowe z realizacji świadczeń rodzinnych w 2016 r.

Wykres 2. Struktura rodzin pełnych i niepełnych pobierających świadczenia rodzinne uzależnione od dochodu wg liczby dzieci w rodzinie.



Źródło: Sprawozdania rzeczowo-finansowe z realizacji świadczeń rodzinnych w 2016 r.

Ogółem w 2016 r. ze świadczeń rodzinnych uzależnionych od dochodu korzystało 128,8 tys. rodzin z dziećmi niepełnosprawnymi, co stanowi 11,5% wszystkich rodzin korzystających ze świadczeń rodzinnych uzależnionych od dochodu. Wśród rodzin pełnych rodziny z dzieckiem niepełnosprawnym stanowiły 11,4% (101,6 tys.), natomiast wśród rodzin niepełnych odsetek ten wyniósł 12,1% (27,1 tys.).

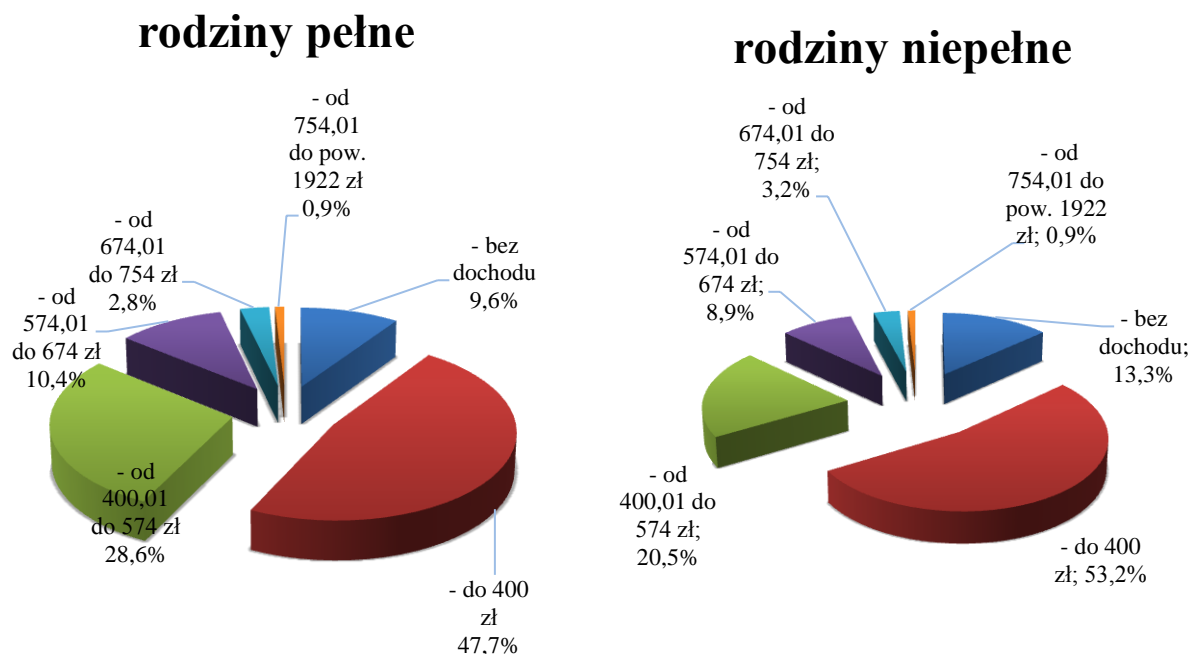
Większość rodzin wychowujących dzieci niepełnosprawne 69,3% (tj. 89,2 tys.) stanowiły rodziny wychowujące 1 lub 2 dzieci. Rodziny wielodzietne (39,6 tys.) stanowiły 30,7% ogółu rodzin z dziećmi niepełnosprawnymi (w przypadku rodzin bez dzieci niepełnosprawnych odsetek rodzin wielodzietnych był niższy i wynosił 21,6%).

Spośród rodzin pobierających świadczenia rodzinne uzależnione od spełnienia kryterium dochodowego 10,3% rodzin, tj. ok. 115,1 tys. rodzin korzystających ze świadczeń rodzinnych w 2016 r. nie osiągało żadnych dochodów. Najwięcej, bo aż 48,8% rodzin (ok. 546,1 tys.) nie osiągało dochodów wyższych niż 400 zł na osobę. Wśród rodzin wielodzietnych wychowujących dzieci niepełnosprawne odsetek rodzin nie osiągniętych dochodów wyższych niż 400 zł na osobę kształtował się na poziomie 60,5%.

Dochód pomiędzy 400,01 a 574 zł lub 664 zł na osobę osiągało 26,9% rodzin (ok. 300,5 tys.). 9,9% rodzin (110,7 tys.) osiągało dochody od 574,01 lub 664,01 zł do 674 lub 764 zł na osobę. Najwyższe dochody, czyli pomiędzy 674,01 lub 764,01 zł a powyżej 1922 zł na osobę osiągało 4,1% rodzin (45,6 tys.).

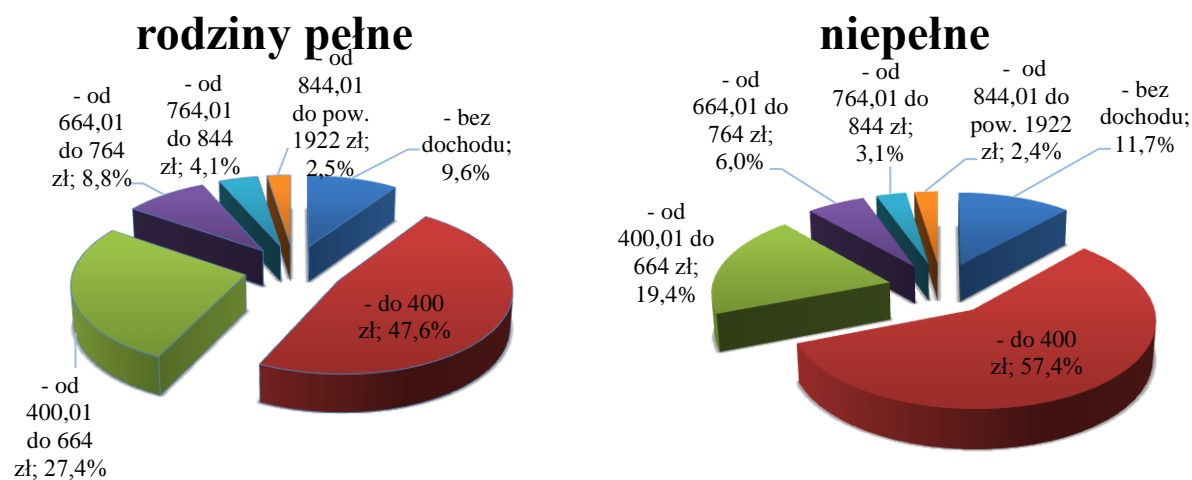
Szczegółowe informacje na temat rozkładu dochodów rodzin korzystających ze świadczeń rodzinnych przedstawiają poniższe wykresy.

Wykres 3. Rodziny bez niepełnosprawnego dziecka, pobierające świadczenia rodzinne uzależnione od dochodu - wg typów rodziny i wysokości dochodu netto na osobę w rodzinie.



Źródło: Sprawozdania rzeczowo-finansowe z realizacji świadczeń rodzinnych w 2016 r.

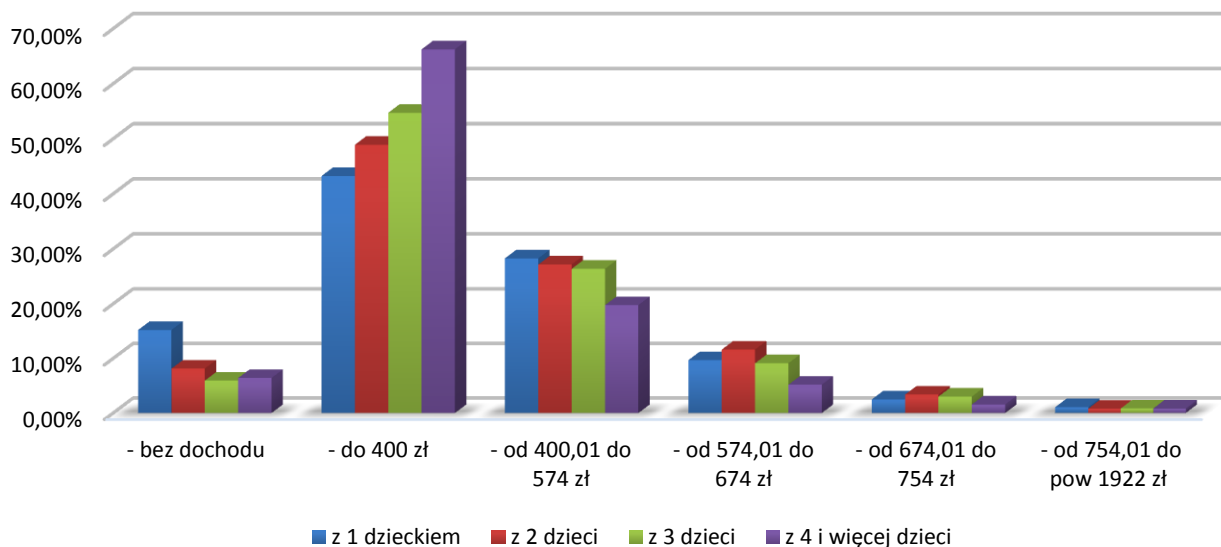
Wykres 4. Rodziny z niepełnosprawnym dzieckiem, pobierające świadczenia rodzinne uzależnione od dochodu - wg typów rodziny i wysokości dochodu netto na osobę w rodzinie.



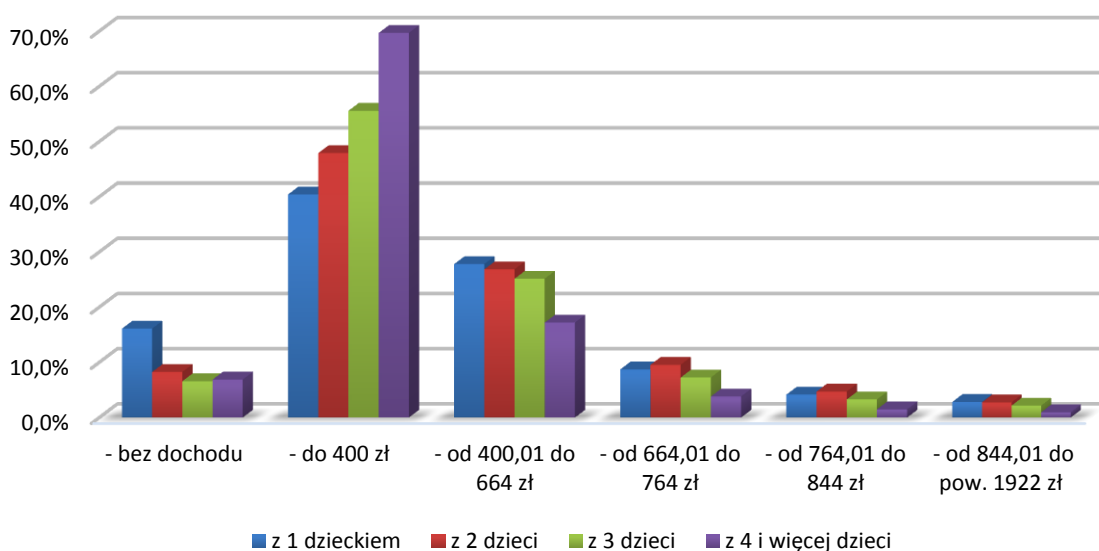
Źródło: Sprawozdania rzeczowo-finansowe z realizacji świadczeń rodzinnych w 2016 r.

Wykres 5. Rodziny pobierające świadczenia rodzinne uzależnione od dochodu - wg typu rodziny i dochodu na osobę w rodzinie.

Rodziny bez dziecka niepełnosprawnego



Rodziny z dzieckiem niepełnosprawnym



Źródło: Sprawozdania rzeczowo-finansowe z realizacji świadczeń rodzinnych w 2016 r.

a) zasiłki rodzinne

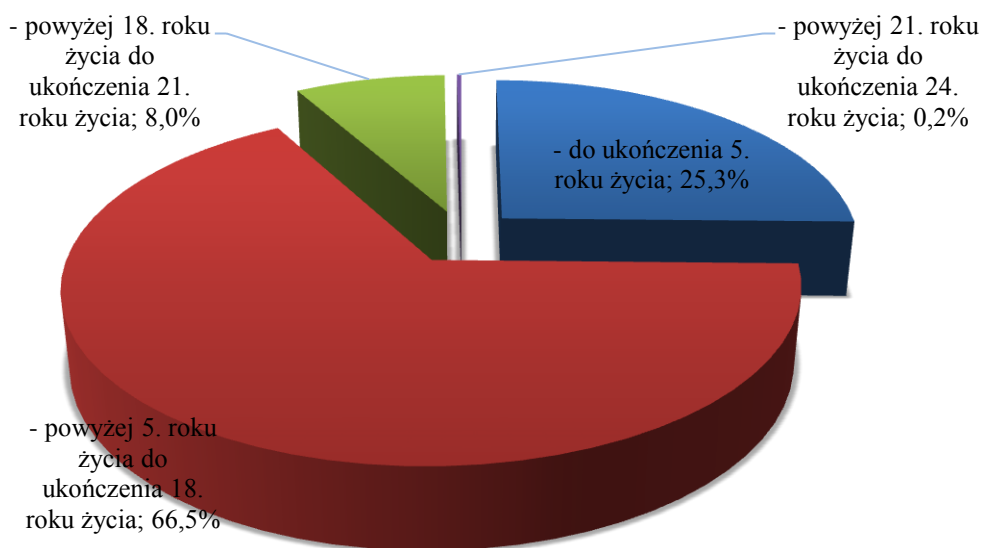
W 2016 r. przeciętnie miesięcznie wypłacono **2 206,38 tys.** zasiłków rodzinnych, tj. o 8,4% więcej niż w 2015 r. (2 035,4 tys.). Na zwiększenie liczby zasiłków rodzinnych miały wpływ takie kwestie jak:

- i. wzrost ogólnej liczby dzieci w wieku uprawniającym do zasiłku rodzinnego,
- ii. wprowadzenie systemu złotówka za złotówkę,
- iii. informowanie przy ubieganiu się o świadczenie wychowawcze o możliwości ubiegania się o świadczenia rodzinne

Blisko 66,5% tj. 1 467,1 tys. wszystkich dzieci, na które wypłacany był zasiłek rodzinny, stanowiły dzieci powyżej 5 roku życia do ukończenia 18 roku życia.

Ok. 25,3% (558,3 tys.) stanowiły dzieci do 5 roku życia. Dzieci powyżej 18 roku życia do ukończenia 24 roku życia było 181 tys., z czego dzieci w wieku powyżej 18 do ukończenia 21 roku życia było 176 tys. (8%), a dzieci powyżej 21 do ukończenia 24 roku życia 5,2 tys. (0,2%).

Wykres 6. Struktura wieku dzieci, na które wypłacono zasiłek rodzinny.

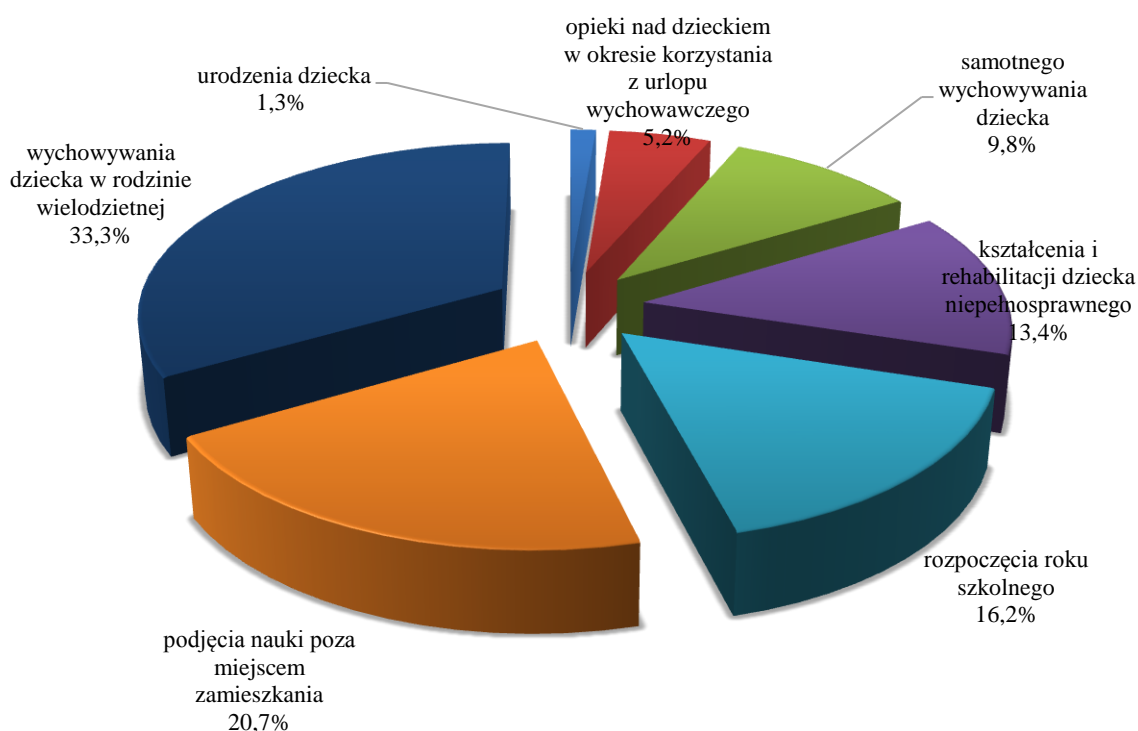


Źródło: Sprawozdania rzeczowo-finansowe z realizacji świadczeń rodzinnych w 2016 r.

b) dodatki do zasiłku rodzinnego

Udział liczby osób korzystających z poszczególnych dodatków do zasiłku rodzinnego w ogólnej liczbie korzystających z dodatków przedstawia poniższy wykres:

Wykres 7. Struktura korzystających z dodatków do zasiłku rodzinnego w 2016 r.



Źródło: Sprawozdania rzeczowo-finansowe z realizacji świadczeń rodzinnych w 2016 r.

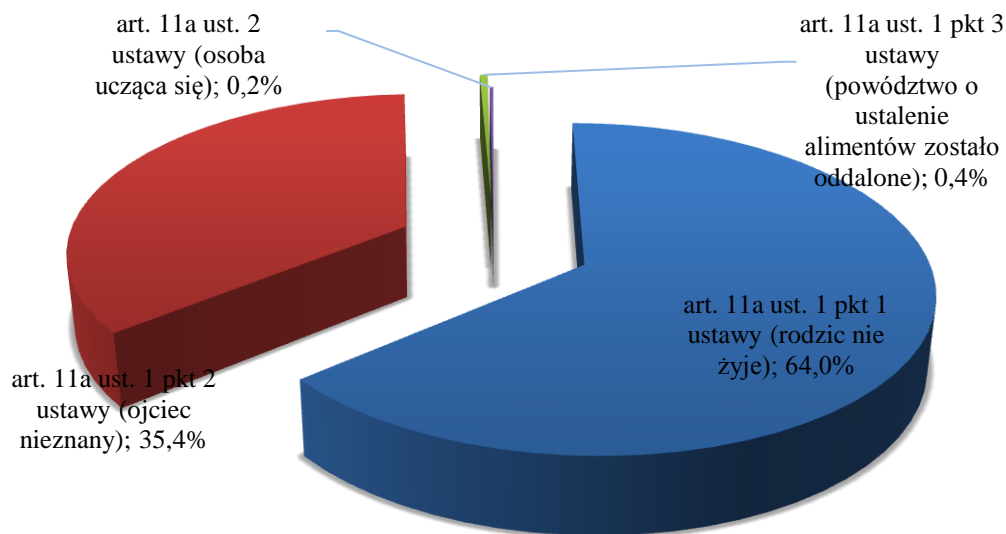
DODATKI ZWIĄZANE Z URODZENIEM SIĘ DZIECKA

- **Dodatków do zasiłku rodzinnego z tytułu urodzenia dziecka** w 2016 r. przyznano **159,6 tys.** Świadczeń tych wypłacono więcej o 35,8% niż w 2015 r., kiedy to liczba dodatków wyniosła 117,5 tys. Wzrost liczby dodatków z tytułu urodzenia dziecka może być związany z większą liczbą urodzeń w 2016 roku w stosunku do 2015 roku – 12,9 tys. więcej urodzeń.
- **Dodatków do zasiłku rodzinnego z tytułu opieki nad dzieckiem w okresie korzystania z urlopu wychowawczego** przyznano w 2016 r. roku przeciętnie miesięcznie **53,3 tys.**, a zatem o 26,4% więcej niż w 2015 r. (42,2 tys.).

DODATKI DLA RODZIN NIEPEŁNYCH

- **Dodatków do zasiłku rodzinnego z tytułu samotnego wychowywania dziecka** w 2016 r. wypłacono przeciętnie miesięcznie na **100,37 tys. dzieci**, tj. o 4% więcej niż w 2015 r. (96,5 tys.). Podobnie jak w 2015 r. większość dodatków (64,2 tys.) została wypłacona w związku ze śmiercią drugiego z rodziców.

Wykres 8. Liczba dodatków do zasiłku rodzinnego z tytułu samotnego wychowywania dziecka według tytułu przyznania świadczenia.



Źródło: Sprawozdania rzeczowo-finansowe z realizacji świadczeń rodzinnych w 2016 r.

DODATKI DLA RODZIN WIELODZIETNYCH

- *Z dodatku do zasiłku rodzinnego z tytułu wychowywania dziecka w rodzinie wielodzietnej* skorzystało w 2016 r. przeciętnie miesięcznie **339,9 tys.** osób, co oznacza wzrost o 1,6% w porównaniu do 2015 roku (334,5, tys.).

DODATKI ZWIĄZANE Z EDUKACJĄ DZIECKA

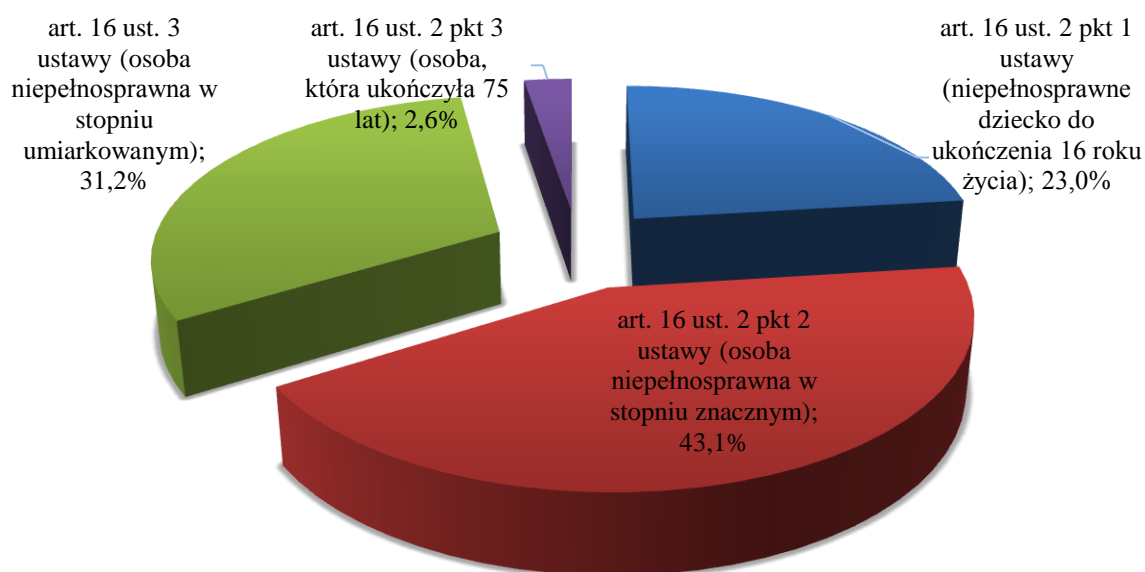
- *Dodatków do zasiłku rodzinnego z tytułu rozpoczęcia roku szkolnego* przyznano w 2016 r. **1 980,4 tys.**, tj. o 29,8% więcej niż w 2015 r. (1 525,3 tys.) – proporcjonalnie do zmniejszonej liczby zasiłków rodzinnych.
- *Dodatków do zasiłku rodzinnego z tytułu kształcenia i rehabilitacji dziecka niepełnosprawnego* wypłacono w 2016 r. przeciętnie miesięcznie **137,7 tys.**, z czego 22,1 tys. (16,1%) na dziecko do ukończenia 5 roku życia oraz 115,06 tys. (83,9%) na dzieci powyżej 5 roku życia. Liczba tych dodatków ogółem zwiększyła się o 3,9% w porównaniu do 2015 r., kiedy to wypłacono przeciętnie miesięcznie 132,1 tys. dodatków.
- *Dodatków do zasiłku rodzinnego z tytułu podjęcia nauki poza miejscem zamieszkania* przyznano w 2016 r. przeciętnie miesięcznie **211,1 tys.**, z tego 191,5 tys. (90,7%) z tytułu dojazdu do szkoły oraz 19,6 tys. (9,3%) z tytułu zamieszkania w miejscowości, w której znajduje się szkoła. Przeciętna miesięczna liczba tych dodatków zwiększyła się o 3,3% w porównaniu z 2015 r. (204,3

tys.), co ma związek ze spadkiem ogólnej liczby dzieci w starszych rocznikach wieku uprawnionych do zasiłku rodzinnego (zmniejszenie dotyczy starszych roczników wieku dzieci).

c) świadczenia opiekuńcze

- **Zasiłków pielęgnacyjnych** w 2016 r. wypłacono przeciętnie miesięcznie **916,8 tys.**, czyli nieco mniej jak w 2015 r. (920,8 tys.). Najwięcej zasiłków (395,1 tys.) przyznano osobom niepełnosprawnym posiadającym orzeczenie o znacznym stopniu niepełnosprawności. Najmniej zasiłków (24,2 tys.) przyznano osobom, które ukończyły 75 rok życia.

Wykres 9. Liczba zasiłków pielęgnacyjnych według podstawy przyznania świadczenia.



Źródło: Sprawozdania rzeczowo-finansowe z realizacji świadczeń rodzinnych w 2016 r.

- **Świadczeń pielęgnacyjnych** przyznano w 2016 r. średnio miesięcznie dla **117,2 tys.** osób, czyli o 4,9% więcej niż w 2015 r. (111,7 tys.).

1) **Specjalnych zasiłków opiekuńczych** przyznano w 2016 r. średnio miesięcznie dla **39,3 tys.** osób czyli o 46,6% więcej niż w 2015 r. (26,8 tys. osób) Wzrost liczby świadczeniobiorców w 2016 r., podobnie jak miało to miejsce w roku poprzednim, wiązał się z utratą praw do świadczenia pielęgnacyjnego, w tym m.in. z powodu daty powstania niepełnosprawności osoby wymagającej opieki. Ponadto wzrost ten był spowodowany zmianą wprowadzoną od 2015 r., która zlikwidowała wymóg rezygnacji z zatrudnienia i innej pracy zarobkowej co w konsekwencji spowodowało, że osoby które z powodu sprawowania stałej opieki nad osobą niepełnosprawną w ogóle nie podjęły zatrudnienia lub innej pracy zarobkowej ale mogły one ubiegać się o specjalny zasiłek opiekuńczy.

d) jednorazowa zapomoga z tytułu urodzenia się dziecka

W 2016 roku wypłacono **304,7 tys.** zapomóg, tj. o 9,1% więcej niż w 2015 r. (279,2 tys.). Według danych Głównego Urzędu Statystycznego, w 2016 r. odnotowano 382,3 tys. urodzeń (tj. o ok. 12,9 tys. mniej niż w roku 2015), co oznacza, że zapomogi wypłacono na 79,7% ogółu urodzonych dzieci.

W 2016 r. w porównaniu do 2015 r. liczba gmin, które wypłacała zapomogi utrzymywała się na takim samym poziomie – 69 gmin.

e) świadczenie rodzicielskie

Świadczeń rodzicielskich w 2016 roku wypłacono przeciętnie miesięcznie 78 tys.

f) zapomoga z tytułu urodzenia dziecka ze środków własnych gminy

W 2016 r. gminy wypłaciły blisko **10,5 tys.** zapomóg, czyli o 16,7% więcej niż w 2015 r. (blisko 9 tys.). Przeciętna wysokość zapomogi wyniosła 854,96 zł, tj. o 1,5 % więcej niż w 2015 r. (842,20 zł). Najniższe świadczenia wypłacono w województwie zachodniopomorskim – średnio 426 zł, a najwyższe w województwie śląskim – średnio 2 079 zł. Zapomóg nie wypłacono w województwach podlaskim i świętokrzyskim.

g) składki na ubezpieczenia społeczne i zdrowotne

Składki na ubezpieczenia emerytalne i rentowe oraz składki na ubezpieczenie zdrowotne opłacane są za osoby pobierające świadczenie pielęgnacyjne oraz specjalny zasiłek opiekuńczy. W obu wymienionych przypadkach składek nie opłaca się za osoby podlegające obowiązkowi ubezpieczenia społecznego lub zdrowotnego z innego tytułu.

W 2016 r. składki na ubezpieczenia emerytalne i rentowe zostały opłacone przeciętnie miesięcznie za **98,3 tys.** świadczeniobiorców pobierających świadczenie pielęgnacyjne, co oznacza wzrost o 14,4% w porównaniu do 2015 r. (85,9 tys. osób)

Składki na ubezpieczenie zdrowotne opłacano przeciętnie miesięcznie za **45,6 tys.** świadczeniobiorców pobierających świadczenie pielęgnacyjne, co oznacza wzrost o 9,1% w porównaniu do 2015 r. (41,8 tys.).

W 2016 r. składki na ubezpieczenia emerytalne i rentowe zostały opłacone przeciętnie miesięcznie za **33,7 tys.** (tj. 85,8%) świadczeniobiorców pobierających specjalny zasiłek opiekuńczy.

Składki na ubezpieczenie zdrowotne opłacano przeciętnie miesięcznie za **24,1 tys.** (61,3%) świadczeniobiorców pobierających specjalny zasiłek opiekuńczy.

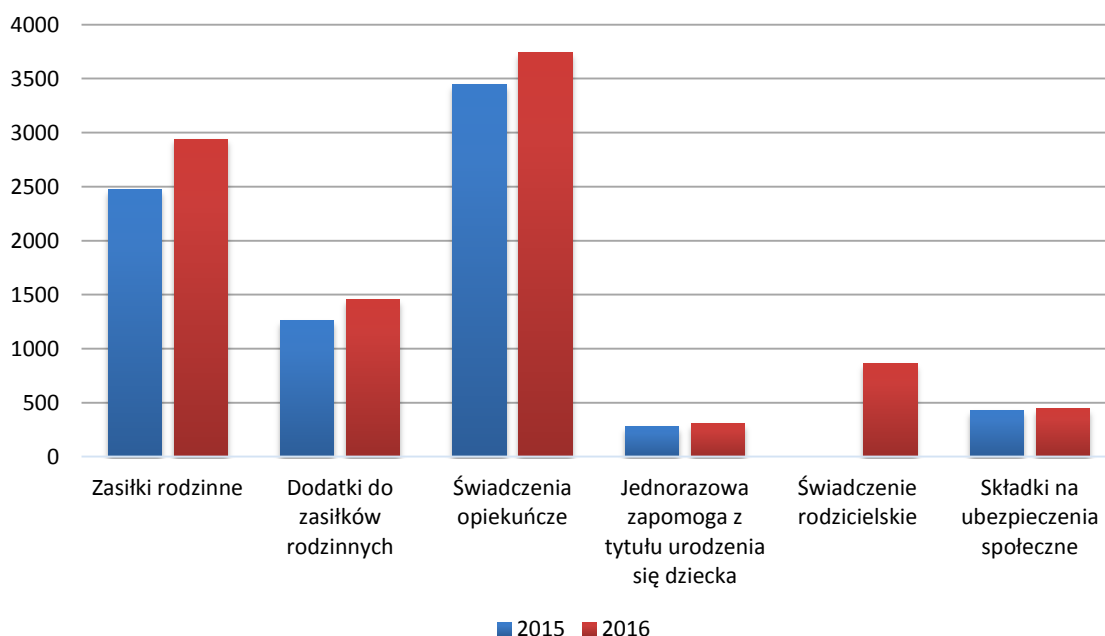
2.2. Wydatki na świadczenia rodzinne

W 2016 r. wydatki budżetu państwa na realizację ustawy o świadczeniach rodzinnych wyniosły, bez kosztów obsługi, **9 751,7 mln zł** (o 24,4% więcej niż w 2015 r.), z tego:

- zasiłki rodzinne – ok. 2 942,3 mln zł (co stanowiło 30,2% ogółu wydatków na wypłatę wszystkich świadczeń rodzinnych),
- dodatki do zasiłku rodzinnego – ok. 1 457,3 mln zł (14,9%),
- świadczenia opiekuńcze (zasiłek pielęgnacyjny, świadczenie pielęgnacyjne, specjalny zasiłek opiekuńczy) – ok. 3 741,8 mln zł (38,4%),
- jednorazowe zapomogi z tytułu urodzenia się dziecka – ok. 304,7 mln zł (3,1%),
- świadczenie rodzicielskie – ok. 862,9 mln zł (8,8%)
- składki na ubezpieczenia emerytalne i rentowe, opłacane za osoby pobierające świadczenie pielęgnacyjne – ok. 387,8 mln zł (4,0%),
- składki na ubezpieczenia emerytalne i rentowe, opłacane za osoby pobierające specjalny zasiłek opiekuńczy – ok. 54,9 mln zł (0,6%);

Przeciętna wysokość wydatków na świadczenia rodzinne w przeliczeniu na jednego świadczeniobiorcę zasiłku rodzinnego wyniosła 368,31 zł i była o 14,8% wyższa niż w 2015 r. (320,88 zł).

Wykres 10. Wydatki na świadczenia rodzinne w latach 2015-2016 (w mln zł).



Źródło: Sprawozdania rzeczowo-finansowe z realizacji świadczeń rodzinnych w 2015 r. i w 2016 r.

Dodatkowo gminy z własnych środków wydały na świadczenia rodzinne **ok. 22,9 mln zł**, tj. o 21,8% więcej niż w 2015 r. (18,8 mln zł), w tym:

- 39,1% (ok. 9 mln zł) przeznaczyły na zapomogę z tytułu urodzenia się dziecka,
- 51% (ok. 11,7mln zł) przeznaczono na zwiększenie kwot dodatków do zasiłku rodzinnego, zgodnie z art. 15a ustawy o świadczeniach rodzinnych,
- 9,9% (ok. 2,3 mln zł) przeznaczyły na inne świadczenia rodzinne wypłacane przez gminy na podstawie art. 22b ustawy

a) wydatki na zasiłki rodzinne

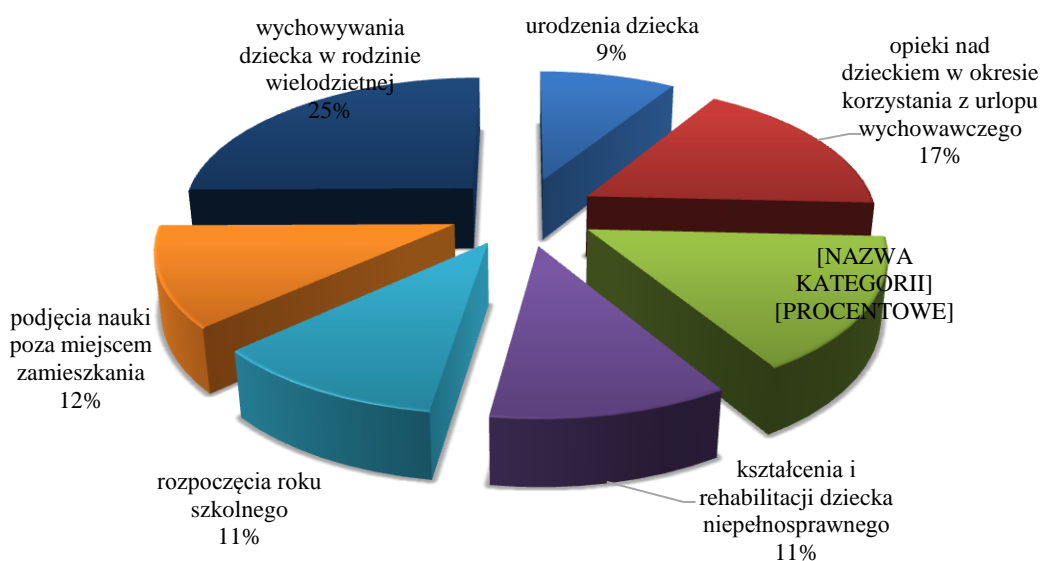
W 2016 r. wydatki na zasiłki rodzinne wyniosły **2 942 330 tys. zł** i były o 18,8% wyższe niż w 2015 r. (2 476 676 tys. zł). Wydatki na zasiłki rodzinne na dziecko w wieku do 5 roku życia wyniosły 595 527 tys. zł, na dziecko powyżej 5 do ukończenia 18 roku życia – 2 068 051 tys. zł., powyżej 18 do ukończenia 21 roku życia – 270 701 tys. zł, powyżej 21 do ukończenia 24 roku życia – 7 952 tys. zł.

Przeciętna wysokość zasiłku rodzinnego wyniosła 111,13 zł i była o 9,6% wyższa niż w 2015 r. (101,40 zł).

b) wydatki na dodatki do zasiłku rodzinnego

W 2016 r. wydatki budżetu państwa na dodatki do zasiłku rodzinnego wyniosły ogółem **1 457 305 tys. zł**, czyli zwiększyły się o 15,3% w porównaniu do 2015 r. (1 264 229 tys. zł). Udział poszczególnych dodatków w ogólnej kwocie wydatków na dodatki przedstawia poniższy wykres.

Wykres 11. Struktura wydatków na dodatki do zasiłku rodzinnego.



Źródło: Sprawozdania rzeczowo-finansowe z realizacji świadczeń rodzinnych w 2016 r.

DODATKI ZWIĄZANE Z URODZENIEM

- ***Dodatek z tytułu urodzenia dziecka***

W 2016 r. wydatki na ten dodatek wyniosły **129 401 tys. zł** i były o 10,1% wyższe niż w 2015 r. (117 517 tys. zł).

- ***Dodatek z tytułu opieki nad dzieckiem w okresie korzystania z urlopu wychowawczego***

W 2016 r. wydatki na dodatek wyniosły **246 097 tys. zł**. Oznacza to wzrost wydatków w stosunku do 2015 r. (196 556 tys. zł) o 25,2%.

DODATKI DLA RODZIN NIEPEŁNYCH

W 2016 r. wydatki na **dodatek z tytułu samotnego wychowywania dziecka** wyniosły **226 964 tys. zł** i były o 10,4% wyższe niż w 2015 r. (205 557 tys. zł).

DODATKI DLA RODZIN WIELODZIELNYCH

W 2016 r. wydatki na dodatek z **tytułu wychowywania dziecka w rodzinie wielodzietnej** wyniosły **366 138 tys. zł** i były o 11,9% wyższe niż w 2015 r. (327 320 tys. zł).

DODATKI ZWIĄZANE Z EDUKACJĄ DZIECKA

- ***Dodatek z tytułu rozpoczęcia roku szkolnego***

W 2016 r. wydatki na ten dodatek wyniosły **159 348 tys. zł** i były o 4,5% wyższe niż w 2015 r. (152 529 tys. zł).

- ***Dodatek z tytułu kształcenia i rehabilitacji dziecka niepełnosprawnego***

W 2016 r. wydatki na te dodatki wyniosły **160 064 tys. zł** i były o 26,5% wyższe niż w 2015 r. (126 546 tys. zł).

Wydatki na dodatki z tytułu kształcenia i rehabilitacji dziecka powyżej 5 roku życia wyniosły 138 677 tys. zł i stanowiły 86,6% ogólnej kwoty wydatków na ten dodatek. Pozostałe 13,4% stanowiły wydatki na dodatek z tytułu kształcenia i rehabilitacji dziecka do 5 roku życia, które wyniosły 21 387 tys. zł.

- ***Dodatek z tytułu podjęcia nauki poza miejscem zamieszkania***

W 2016 r. wydatki na ten dodatek wyniosły **169 293 tys. zł** i były o 22,5% wyższe w porównaniu do 2015 r. (138 203 tys. zł). Aż 85,4% ogólnej kwoty wydatków na ten dodatek stanowiły wydatki na dodatki z tytułu dojazdu do szkoły, które wyniosły 144 596 tys. zł. Pozostałe 14,6% stanowiły wydatki na dodatek z tytułu zamieszkania w internacie/na stacji w kwocie 24 697 tys. zł.

c) wydatki na świadczenia opiekuńcze

Zasiłek pielęgnacyjny

W 2016 r. wydatki na zasiłek pielęgnacyjny wyniosły **1 683 180 tys. zł**, co oznacza spadek w porównaniu do 2015 r. (1 690 491 tys. zł) o 0,4%. Wydatki na zasiłki pielęgnacyjne wypłacone dla niepełnosprawnego dziecka do ukończenia 16 roku życia stanowiły 23% ogółu wydatków na zasiłek pielęgnacyjny, dla osoby niepełnosprawnej w stopniu znacznym – 43,1%, dla osoby niepełnosprawnej w stopniu umiarkowanym – 31,3%, a dla osób, które ukończyły 75 lat – 2,6%.

Świadczenie pielęgnacyjne i specjalny zasiłek opiekuńczy

Łączne wydatki na świadczenia dla opiekunów niepełnosprawnych, tj. na świadczenie pielęgnacyjne oraz na specjalny zasiłek opiekuńczy wyniosły w 2016 r. **2 058 575 tys. zł** i były o ok. 17,1% wyższe niż w 2015 r. (1 758 300 tys. zł), z tego na świadczenie pielęgnacyjne wydano 1 816 923 tys. zł, a na specjalny zasiłek opiekuńczy – 241 652 tys. zł.

d) jednorazowa zapomoga z tytułu urodzenia się dziecka

W 2016 r. wydatki na zapomogę wyniosły **304 701 tys. zł** i były o 9,1% wyższe niż w 2015 r. (279 241 tys. zł).

e) świadczenie rodzicielskie

W 2016 r. wydatki na świadczenie rodzicielskie wyniosły **862 905 tys. zł**.

f) zapomoga z tytułu urodzenia dziecka ze środków własnych gminy

W 2016 r. wydatki ze środków własnych gmin na wypłaty zapomóg wyniosły **8 971 tys. zł**, tj. o 19,5% więcej niż w 2015 r. (7 507 tys. zł).

g) wydatki na składki na ubezpieczenia społeczne i zdrowotne

W 2016 r. na składki na ubezpieczenia emerytalne i rentowe za osoby pobierające świadczenia opiekuńcze wydano **442 705 tys. zł**, co oznacza wzrost w porównaniu do 2015 r. (368 570 tys. zł) o 20,1%.

W 2016 r. na składki na ubezpieczenie zdrowotne za osoby pobierające świadczenia opiekuńcze wydano **76 370 tys. zł**, co oznacza wzrost w porównaniu do 2015 r. (61 801 tys. zł) o 23,6%.

2.3. Obsługa świadczeń rodzinnych

Decyzje

W 2016 r. w gminach wydanych zostało ogółem **3 158,1 tys.** decyzji administracyjnych w sprawach dotyczących świadczeń rodzinnych, tj. o 34,1% więcej niż w 2015 r. (2 354,5 tys.). W sprawach dotyczących wyłącznie świadczenia rodzicielskiego gminy wydały 143,9 tys. decyzji.

2.4. Nienależnie pobrane świadczenia

Osoba, która nienależnie pobrała świadczenia rodzinne, czyli:

- 1) świadczenie zostało jej wypłacone mimo zaistnienia okoliczności powodujących ustanie lub zawieszenie prawa do świadczeń rodzinnych albo wstrzymanie wypłaty świadczeń, jeżeli została powiadomiona o braku prawa do ich pobierania,
- 2) fałszywie zeznała lub przedstawiła fałszywe dokumenty albo w inny sposób świadomie wprowadziła organ w błąd,
 - jest obowiązana do ich zwrotu.

Kwota zwróconych w 2016 r. nienależnie pobranych świadczeń rodzinnych wyniosła **38 767 tys. zł**, z czego 12 673 tys. (32,7%) stanowiły świadczenia wypłacone w 2016 r., a 26 094 tys. (67,3%) wypłacone w latach ubiegłych. W porównaniu do 2015 r. kwota zwrotów z tytułu nienależnie pobranych świadczeń wzrosła o 23,9% (31 294 tys. zł w 2015 r.).

W 2016 r. umorzono nienależnie pobrane świadczenia rodzinne na kwotę ogółem **2 090 tys. zł**, natomiast w stosunku do kwoty **7 415 tys. zł** podjęto decyzję o rozłożeniu należności na raty, zaś kwotę **10 568 tys. zł** należności potrącono z bieżąco wypłacanych świadczeń.

Na dzień 31 grudnia 2016 r. stan skumulowanych należności z tytułu nienależnie pobranych świadczeń rodzinnych wyniósł **32 028 tys. zł** i był o 2,3% niższy niż w 2015 r. (na dzień 31 grudnia 2015 r. – 32 790 tys. zł).

3. PODSUMOWANIE

Z danych pochodzących ze sprawozdań z realizacji zadań wynikających z ustawy o świadczeniach rodzinnych wynika, że w 2016 r. w stosunku do 2015 r.:

- o 6,1% zwiększyła się liczba rodzin korzystających ze świadczeń rodzinnych (z 1 809,7 tys. do 1 921,1 tys. rodzin), w tym o 6,7% zwiększyła się liczba rodzin pobierających świadczenia rodzinne uzależnione od dochodów (z 1 047,4 tys. do 1 118 tys. rodzin);

- 11,5% wszystkich rodzin korzystających ze świadczeń rodzinnych uzależnionych od dochodu stanowiły rodziny z dziećmi niepełnosprawnymi (128,8 tys. rodzin);
- o 8,4% zwiększyła się przeciętna miesięczna liczba wypłacanych zasiłków rodzinnych (z 2 035,4 tys. 2 206,38 tys. do tys. zasiłków);
- przyznano o 26,4% więcej dodatków do zasiłku rodzinnego z tytułu opieki nad dzieckiem w okresie korzystania z urlopu wychowawczego;
- dodatków do zasiłku rodzinnego z tytułu samotnego wychowywania dziecka wypłacono przeciętnie miesięcznie na 100,37 tys. dzieci (wzrost o 4%), natomiast dodatków z tytułu wychowywania dziecka w rodzinie wielodzietnej 339,9 tys. (wzrost o 1,6%);
- przyznano 1 980,4 tys. dodatków do zasiłku rodzinnego z tytułu rozpoczęcia roku szkolnego (wzrost o 29,8%);
- zanotowano niewielki spadek przeciętnej miesięcznej liczby wypłat zasiłków pielęgnacyjnych oraz wzrost przeciętnej miesięcznej liczby wypłat świadczeń pielęgnacyjnych – o 4,9%;
- zapomogi z tytułu urodzenia się dziecka wypłacono na 79,7% ogółu urodzonych dzieci (304,7 tys. zapomóg);
- wypłacono przeciętnie miesięcznie 78 tys. świadczeń rodzicielskich
- składki na ubezpieczenia emerytalne i rentowe opłacane były przeciętnie miesięcznie za 98,3 tys. osób pobierających świadczenie pielęgnacyjne (wzrost o 14,4%), natomiast składki na ubezpieczenie zdrowotne za 45,6 tys. świadczeniobiorców (wzrost o 9,1%);
- wydatki budżetu państwa na realizację ustawy o świadczeniach rodzinnych, bez kosztów obsługi, wyniosły ogółem **9 751,7 mln zł** i były o 24,4% wyższe niż w 2015 r.;
- przeciętna wysokość wydatków na świadczenia rodzinne w przeliczeniu na jednego świadczeniobiorcę zasiłku rodzinnego wyniosła 368,31 zł i była o 14,8% wyższa niż w 2015 r. (320,88 zł);

1a. Świadczenia rodzinne w 2016 r.

Lp.	Wyszczególnienie	Przeciętna miesięczna liczba świadczeń (w tys.)	Wydatki (w tys. zł)	Przeciętna miesięczna kwota świadczenia (w zł)
1.	Zasiłek rodzinny	2 206,38	2 942 230,17	111,13
2.	Dodatki do zasiłków rodzinnych, z tego z tytułu:	x	1 457 305,54	x
2.1	- urodzenia dziecka ¹	13,30	129 401,09	810,63
2.2	- opieki nad dzieckiem w okresie korzystania z urlopu wychowawczego	53,32	246 096,98	384,61
2.3.	- samotnego wychowywania dziecka	100,37	226 964,20	188,44
2.4.	- kształcenia i rehabilitacji dziecka niepełnosprawnego	137,16	160 063,98	97,25
2.4.1.	do 5 roku życia	22,10	21 386,74	80,66
2.4.2.	powyżej 5 roku życia	115,06	138 677,24	100,44
2.5.	- rozpoczęcia roku szkolnego ¹	165,03	159 347,70	80,46
2.6.	- podjęcia nauki poza miejscem zamieszkania	211,13	169 293,40	66,82
2.6.1.	na pokrycie wydatków związanych z zamieszkaniem w miejscowości, w której znajduje się szkoła	19,63	24 697,26	104,82
2.6.2.	na pokrycie wydatków związanych z dojazdem do miejscowości, w której znajduje się szkoła	191,49	144 596,14	62,93
2.7.	- wychowywania dziecka w rodzinie wielodzietnej	339,93	366 138,19	89,76

3.	Zasiłek pielęgnacyjny	916,80	1 683 180,25	152,99
4.	Świadczenie pielęgnacyjne	117,16	1 816 922,99	1 292,31
5.	Specjalny zasiłek opiekuńczy	39,30	241 652,45	512,35
6.	Jednorazowa zapomoga z tytułu urodzenia się dziecka ¹	25,39	304 701,18	1 000,01
7.	Świadczenie rodzicielskie	78,02	862 904,55	921,73
8.	Razem świadczenia rodzinne	x	9 308 897,12	x
9.	Świadczenia z funduszu alimentacyjnego	307,49	1 437 439,43	389,57
10.	Razem świadczenia rodzinne i świadczenia z funduszu alimentacyjnego	x	10 746 336,55	x
11.	Składki	x	519 074,59	x
11.1.	- na ubezpieczenie emerytalne i rentowe opłacane za osoby pobierające świadczenie pielęgnacyjne	98,34	387 825,38	328,65
11.2.	- na ubezpieczenie zdrowotne opłacane za osoby pobierające świadczenie pielęgnacyjne	45,63	63 054,07	115,17
11.3.	- na ubezpieczenia emerytalne i rentowe opłacane za osoby pobierające specjalny zasiłek opiekuńczy	33,74	54 879,40	135,56
11.4.	- na ubezpieczenie zdrowotne opłacane za osoby pobierające specjalny zasiłek opiekuńczy	24,08	13 315,74	46,08
12.	Wydatki poniesione z budżetu państwa na świadczenia i składki (z r. 85212)	x	11 189 041,32	x
13.	Zapomoga z tytułu urodzenia dziecka, wypłacana ze środków własnych gmin ¹	0,87	8 971,05	854,96

¹ świadczenie jednorazowe, tu dane zostały przeliczone na przeciętne miesięczne wielkości

14.	Dodatki do zasiłków rodzinnych, wypłacana ze środków własnych gmin	13,21	11 695,71	73,80
15.	Inne świadczenia rodzinne wypłacane przez gminy	0,38	2 263,09	491,01

1b. Świadczenia rodzinne „złotówka za złotówkę” w 2016

Lp.	Wyszczególnienie	Przeciętna miesięczna liczba świadczeń (w tys.)	Wydatki (w tys. zł)	Przeciętna miesięczna kwota świadczenia (w zł)
1.	Zasiłek rodzinny	62,91	51 186,62	67,80
2.	Dodatki do zasiłków rodzinnych, z tego z tytułu:	x	26 872,09	x
2.1	- urodzenia dziecka ¹	2,68	2 052,89	63,73
2.2	- opieki nad dzieckiem w okresie korzystania z urlopu wychowawczego	1,80	5 612,75	260,54
2.3	- samotnego wychowywania dziecka	4,12	5 998,56	121,39
2.4	- kształcenia i rehabilitacji dziecka niepełnosprawnego	3,40	2 513,11	61,65
2.4.1	do 5 roku życia	0,51	321,86	52,59
2.4.2	powyżej 5 roku życia	2,89	2 191,25	63,26
2.5	- rozpoczęcia roku szkolnego ¹	34,42	2 652,61	6,42
2.6	- podjęcia nauki poza miejscem zamieszkania	6,52	2 233,99	28,56
2.6.1	na pokrycie wydatków związanych z zamieszkaniem w miejscowości, w której znajduje się szkoła	0,50	284,04	47,12

2.6.2	na pokrycie wydatków związanych z dojazdem do miejscowości, w której znajduje się szkoła	6,02	1 949,95	27,01
2.7	- wychowywania dziecka w rodzinie wielodzietnej	8,89	5 808,18	54,42
3.	Zasiłki rodzinne oraz dodatki do zasiłku rodzinnego przyznane przez marszałka województwa na podstawie przepisów o koordynacji systemów zabezpieczenia społecznego	0,16	99,62	50,72
4.	Razem świadczenia rodzinne	x	78 158,33	x

2. Liczba rodzin pobierających świadczenia rodzinne uzależnione od dochodu – według typów i liczby dzieci w rodzinie

Wyszczególnienie	2016 rok - liczba			2016 rok - struktura		
	Liczba rodzin ogółem	w tym:		Liczba rodzin ogółem	w tym:	
		rodziny pełne	rodziny niepełne		rodziny pełne	rodziny niepełne
Ogółem, w tym:	1 118 074	894 492	223 582	100,0%	100,0%	100,0%
rodziny z 1 dzieckiem	405 961	288 443	117 518	36,3%	32,2%	52,6%
z 2 dzieci	458 545	387 450	71 094	41,0%	43,3%	31,8%
z 3 dzieci	180 323	155 748	24 575	16,1%	17,4%	11,0%
z 4 i więcej dzieci	73 246	62 851	10 395	6,6%	7,0%	4,6%

3. Liczba rodzin pobierających świadczenia rodzinne uzależnione od dochodu - według typów i wysokości dochodu na osobę.

Wyszczególnienie	2016 rok - liczba			2016 rok - struktura		
	Liczba rodzin ogółem	w tym:		Liczba rodzin ogółem	w tym:	
		rodziny pełne	rodziny niepełne		rodziny pełne	rodziny niepełne
Ogółem, w tym o dochodzie:	1 118 074	894 492	223 582	100,0%	100,0%	100,0%
bez dochodu	115 082	85 726	29 356	10,3%	9,6%	13,1%
do 400 zł	546 149	426 165	119 984	48,8%	47,6%	53,7%
od 400,01 do 574 zł/664 zł	300 464	254 930	45 534	26,9%	28,5%	20,4%
od 574,01 zł/664,01 zł do 674 zł/ 764 zł	110 738	91 529	19 210	9,9%	10,2%	8,6%
od 574,01 zł/674,01 zł do 754 zł / 844 zł	33 576	26 506	7 070	3,0%	3,0%	3,2%
od 754,01 zł / 844,01 zł do pow. 1922 zł	12 065	9 637	2 428	1,1%	1,1%	1,1%

3.1. Liczba rodzin (bez dzieci niepełnosprawnych) pobierających świadczenia rodzinne uzależnione od dochodu - według typów i wysokości dochodu na osobę.

Wyszczególnienie	2016 rok - liczba			2016 rok - struktura		
	Liczba rodzin ogółem	w tym:		Liczba rodzin ogółem	w tym:	
		rodziny pełne	rodziny niepełne		rodziny pełne	rodziny niepełne
Ogółem, w tym o dochodzie:	989 314	792 870	196 443	100,0%	100,0%	100,0%
bez dochodu	102 180	75 995	26 185	10,3%	9,6%	13,3%
do 400 zł	482 241	377 830	104 411	48,7%	47,7%	53,2%
od 400,01 do 574 zł	267 317	227 049	40 268	27,0%	28,6%	20,5%
od 574,01 do 674 zł	100 139	82 562	17 577	10,1%	10,4%	8,9%
od 674,01 do 754 zł	28 536	22 306	6 230	2,9%	2,8%	3,2%
od 754,01 do pow. 1922 zł	8 900	7 128	1 772	0,9%	0,9%	0,9%

3.2. Liczba rodzin (z dziećmi niepełnosprawnymi) pobierających świadczenia rodzinne uzależnione od dochodu - według typów i wysokości dochodu na osobę.

Wyszczególnienie	2016 rok - liczba			2016 rok - struktura		
	Liczba rodzin ogółem	w tym:		Liczba rodzin ogółem	w tym:	
		rodziny pełne	rodziny niepełne		rodziny pełne	rodziny niepełne
Ogółem, w tym o dochodzie:	128 760	101 622	27 138	100,0%	100,0%	100,0%
bez dochodu	12 902	9 731	3 171	10,0%	9,6%	11,7%
do 400 zł	63 908	48 335	15 573	49,6%	47,6%	57,4%
od 400,01 do 664 zł	33 147	27 881	5 266	25,7%	27,4%	19,4%
od 664,01 do 764 zł	10 599	8 966	1 633	8,2%	8,8%	6,0%
od 764,01 do 844 zł	5 040	4 200	840	3,9%	4,1%	3,1%
od 844,01 do pow. 1922 zł	3 165	2 509	656	2,5%	2,5%	2,4%

4. Liczba rodzin pobierających świadczenia rodzinne uzależnione od dochodu - według liczby dzieci i wysokości dochodu na osobę.

Wyszczególnienie	2016 rok - liczba					2016 rok - struktura				
	Liczba rodzin ogółem	w tym:				Liczba rodzin ogółem	w tym:			
		z 1 dzieckiem	z 2 dzieci	z 3 dzieci	z 4 i więcej dzieci		z 1 dzieckiem	z 2 dzieci	z 3 dzieci	z 4 i więcej dzieci
Ogółem, w tym o dochodzie:	1 118 074	405 961	458 545	180 323	73 246	100,0%	100,0%	100,0%	100,0%	100,0%
bez dochodu	115 082	62 088	37 355	10 876	4 762	10,3%	15,3%	8,1%	6,0%	6,5%
do 400 zł	546 149	174 496	223 753	98 902	48 998	48,8%	43,0%	48,8%	54,8%	66,9%
od 400,01 do 574 zł/664 zł	300 464	114 665	124 419	47 257	14 123	26,9%	28,2%	27,1%	26,2%	19,3%
od 574,01 zł/664,01zł do 674 zł/ 764 zł	110 738	38 966	52 204	15 959	3 609	9,9%	9,6%	11,4%	8,9%	4,9%
od 574,01 zł/674,01 zł do 754 zł / 844 zł	33 576	10 738	16 205	5 497	1 137	3,0%	2,6%	3,5%	3,0%	1,6%
od 754,01 zł / 844,01 zł do pow. 1922 zł	12 065	5 007	4 609	1 832	616	1,1%	1,2%	1,0%	1,0%	0,8%

4.1. Liczba rodzin (bez dzieci niepełnosprawnych) pobierających świadczenia rodzinne uzależnione od dochodu - według liczby dzieci i wysokości dochodu na osobę.

Wyszczególnienie	2016 rok - liczba					2016 rok - struktura				
	Liczba rodzin ogółem	w tym:				Liczba rodzin ogółem	w tym:			
		z 1 dzieckiem	z 2 dzieci	z 3 dzieci	z 4 i więcej dzieci		z 1 dzieckiem	z 2 dzieci	z 3 dzieci	z 4 i więcej dzieci
Ogółem, w tym o dochodzie:	989 314	369 032	406 292	154 590	59 400	100,00%	100,0%	100,0%	100,0%	100,0%
bez dochodu	102 180	56 143	33 045	9 182	3 811	10,3%	15,2%	8,1%	5,9%	6,4%
do 400 zł	482 241	159 570	198 720	84 599	39 351	48,7%	43,2%	48,9%	54,7%	66,2%
od 400,01 do 574 zł	267 317	104 400	110 392	40 785	11 741	27,0%	28,3%	27,2%	26,4%	19,8%
od 574,01 do 674 zł	100 139	35 750	47 214	14 094	3 081	10,1%	9,7%	11,6%	9,1%	5,2%
od 674,01 do 754 zł	28 536	9 206	13 745	4 653	931	2,9%	2,5%	3,4%	3,0%	1,6%
od 754,01 do pow. 1922 zł	8 900	3 963	3 175	1 277	485	0,9%	1,1%	0,8%	0,8%	0,8%

4.2. Liczba rodzin (z dziećmi niepełnosprawnymi) pobierających świadczenia rodzinne uzależnione od dochodu - według liczby dzieci i wysokości dochodu na osobę.

Wyszczególnienie	2016					2016				
	Struktura rodzin - ogółem	w tym:				Struktura rodzin - ogółem	w tym:			
		z 1 dzieckiem	z 2 dzieci	z 3 dzieci	z 4 i więcej dzieci		z 1 dzieckiem	z 2 dzieci	z 3 dzieci	z 4 i więcej dzieci
Ogółem, w tym o dochodzie:	128 760	36 929	52 253	25 733	13 846	100,0%	100,0%	100,0%	100,0%	100,0%
bez dochodu	12 902	5 945	4 310	1 695	952	10,0%	16,1%	8,2%	6,6%	6,9%
do 400 zł	63 908	14 925	25 033	14 303	9 647	49,6%	40,4%	47,9%	55,6%	69,7%
od 400,01 do 664 zł	33 147	10 265	14 028	6 472	2 383	25,7%	27,8%	26,8%	25,2%	17,2%
od 664,01 do 764 zł	10 599	3 217	4 989	1 865	528	8,2%	8,7%	9,5%	7,2%	3,8%
od 764,01 do 844 zł	5 040	1 532	2 460	844	205	3,9%	4,1%	4,7%	3,3%	1,5%
od 844,01 do pow. 1922 zł	3 165	1 045	1 434	555	131	2,5%	2,8%	2,7%	2,2%	0,9%