

# MINISTERSTWO ROLNICTWA I ROZWOJU WSI

DEPARTAMENT RYNKÓW ROLNYCH

## ZINTEGROWANY SYSTEM ROLNICZEJ INFORMACJI RYNKOWEJ - (ZSRIR)

(podstawa prawna: ustawa o rolniczych badaniach rynkowych z dnia 30 marca 2001 r.)

WYDZIAŁ INFORMACJI RYNKOWEJ



# RYNEK ZBÓŻ



NR 41/2021

21 października 2021r.

### NOTOWANIA Z OKRESU: 11 – 17 października 2021 r. (41 tydz.)

#### **1. Średnie ceny netto (bez VAT) w wybranych przedsiębiorstwach prowadzących: ZAKUPY ZBÓŻ.**

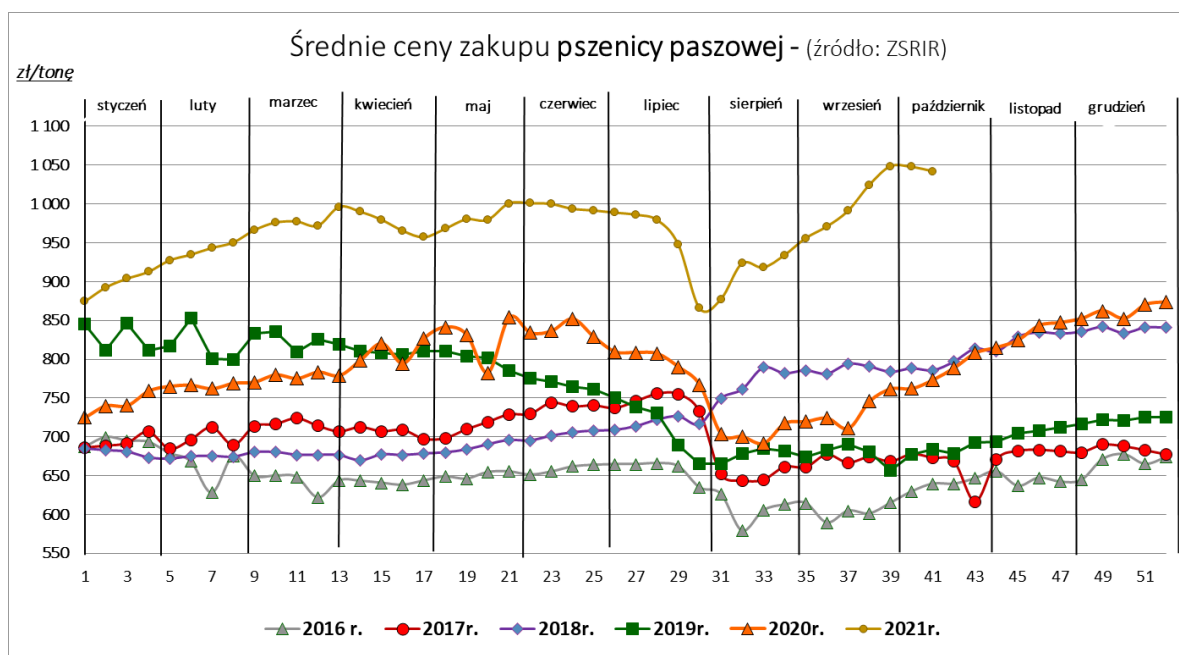
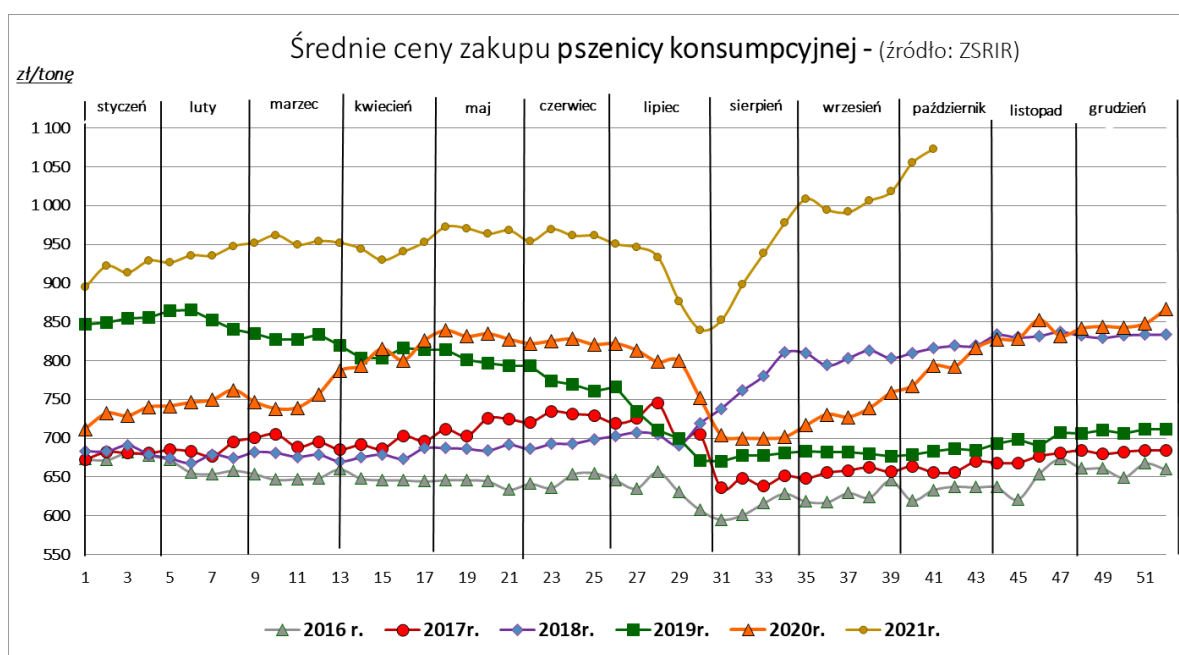
Daty podane w tabeli oznaczają ostatni dzień analizowanego tygodnia (poniedziałek - niedziela).

TOWAR	Rodzaj ZIARNA	POLSKA				
		Cena [zł/tona]		Tygodn. zmiana ceny [%]	Strukt. obrot. [%]	
		17.10.2021	10.10.2021		17.10.2021	10.10.2021
Pszenica	konsumpcyjne	1073	1056	1,7	29,3	33,9
	paszowe	1042	1048	-0,5	22,2	29,5
Żyto	konsumpcyjne	846	861	-1,8	2,1	2,7
	paszowe	891	864	3,1	8,0	4,3
Jęczmień	konsumpcyjne	907	897	1,1	0,3	0,4
	paszowe	889	886	0,3	2,1	2,1
	browarniane	961	890	7,9	2,4	3,4
Kukurydza	pasz. "mokra"	615	602	2,0	12,4	6,2
	paszowe	915	1025	-10,7	12,3	7,4
Owies	konsumpcyjne	723	714	1,2	0,2	0,3
	paszowe	671	671	0,1	0,3	0,3
Pszonżyto	paszowe	930	923	0,7	8,3	9,6
				<b>Ogółem</b>	<b>100,0</b>	<b>100,0</b>

TOWAR	Rodzaj ZIARNA EKOLOGICZNEGO	POLSKA		
		Cena [zł/tona]		Zmiana ceny [%]
		wrzesień	sierpień	
Pszenica	konsumpcyjne	nld	1181	--
Żyto	konsumpcyjne	841	nld	--

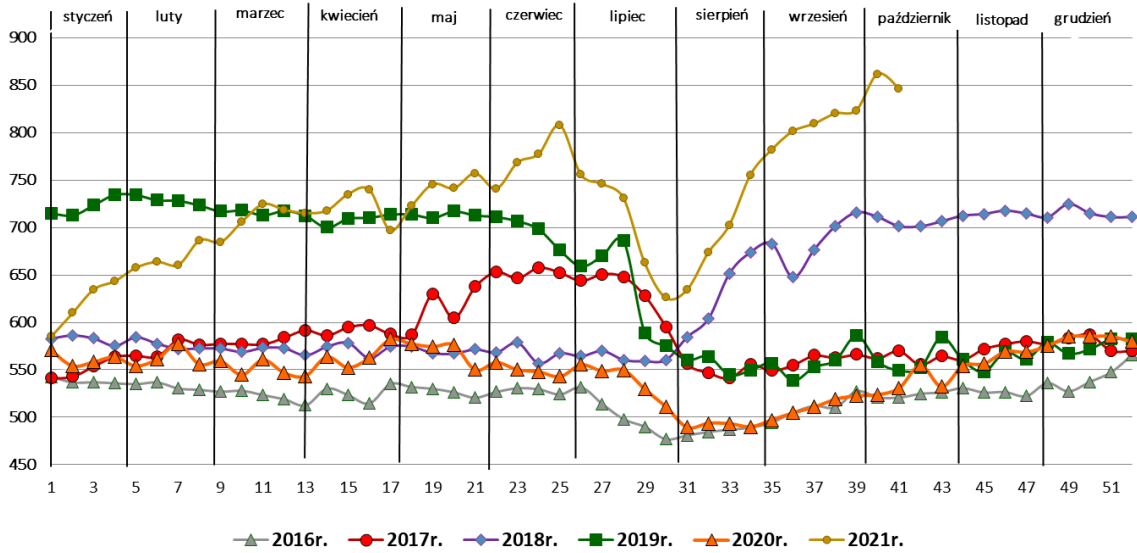
TOWAR	Rodzaj ZIARNA	MAKROREGION								
		Centralno-Wschodni			Południowy			Północno-Zachodni		
		Cena [zł/tona]		Tygodn. zmiana ceny [%]	Cena [zł/tona]		Tygodn. zmiana ceny [%]	Cena [zł/tona]		Tygodn. zmiana ceny [%]
		17.10.2021	10.10.2021		17.10.2021	10.10.2021		17.10.2021	10.10.2021	
Pszenica	konsumpcyjne	1064	1059	0,4	1077	1069	0,7	1075	1069	4,0
	paszowe	980	956	2,6	1056	1070	-1,3	1065	1070	-1,1
Żyto	konsumpcyjne	834	848	-1,5	841	875	-3,8	868	875	0,2
	paszowe	802	796	0,8	914	871	4,9	885	nld	--
Jęczmień	konsumpcyjne	nld	nld	--	--	822	--	897	nld	--
	paszowe	904	892	1,4	879	875	0,4	885	nld	--
	browarniane	nld	nld	--	--	--	--	966	--	8,2
Kukurydza	pasz. "mokra"	634	618	2,5	598	598	0,0	604	nld	--
	paszowe	925	1059	-12,7	958	1032	-7,1	906	nld	--
Owies	konsumpcyjne	--	nld	--	nld	--	--	731	--	-2,7
	paszowe	674	667	1,0	nld	595	--	nld	nld	--
Pszonżyto	paszowe	914	903	1,2	916	914	0,3	943	914	0,8

*nld - niewystarczająca liczba danych do prezentacji.*



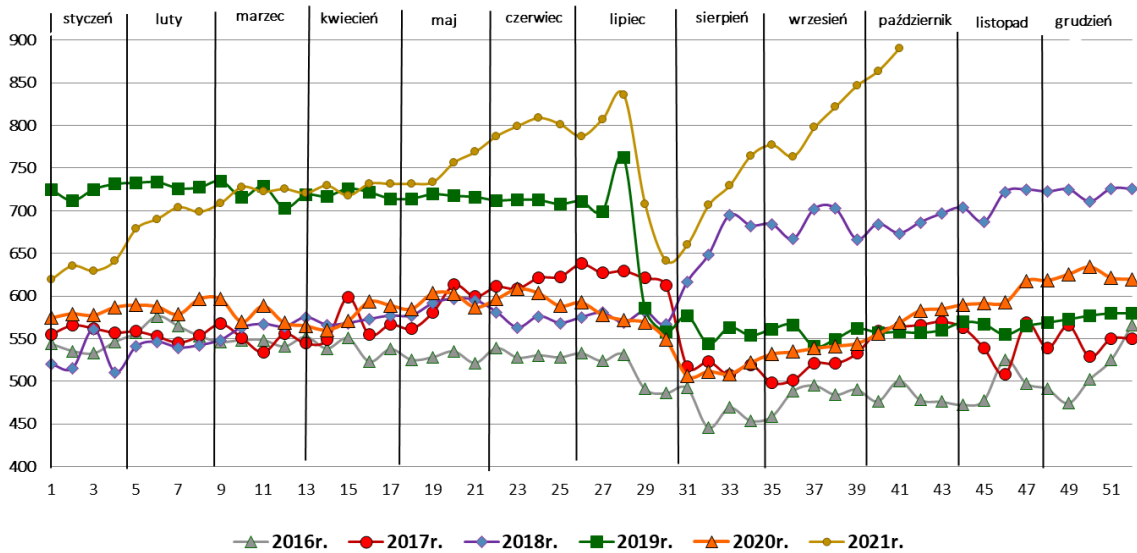
### Średnie ceny zakupu żyta konsumpcyjnego- (źródło: ZSRIR)

zł/tong



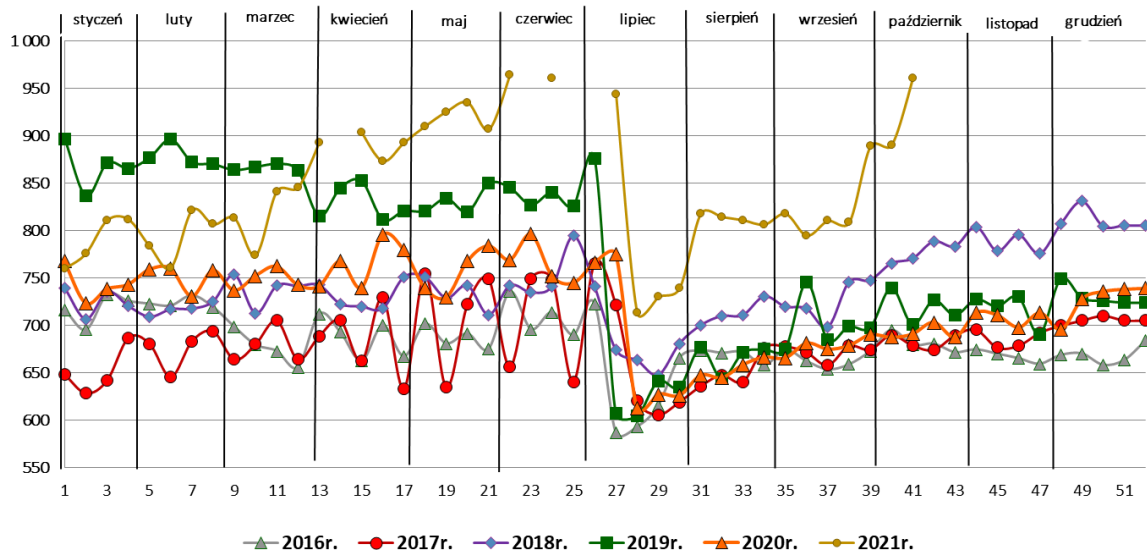
### Średnie ceny zakupu żyta paszowego- (źródło: ZSRIR)

zł/tong



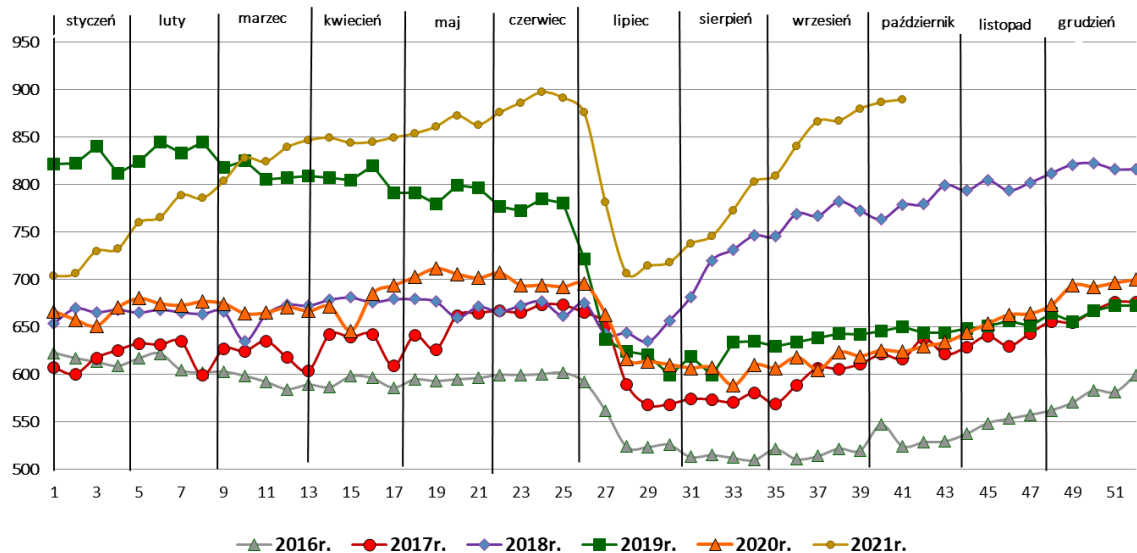
### Średnie ceny zakupu jęczmienia browarnego- (źródło: ZSRIR)

zł/tong



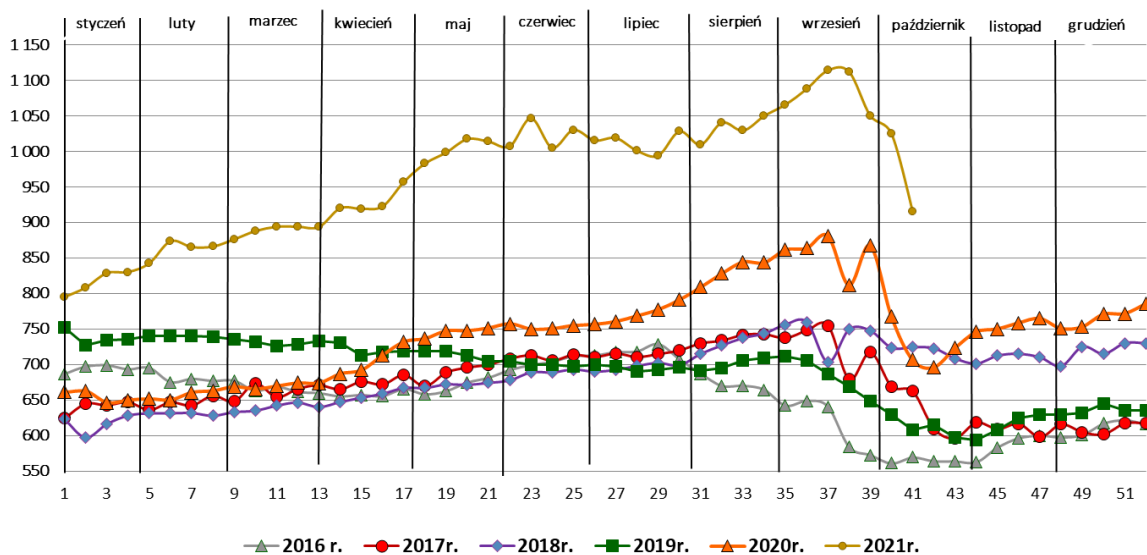
### Średnie ceny zakupu jęczmienia paszowego- (źródło: ZSRIR)

zł/tonę



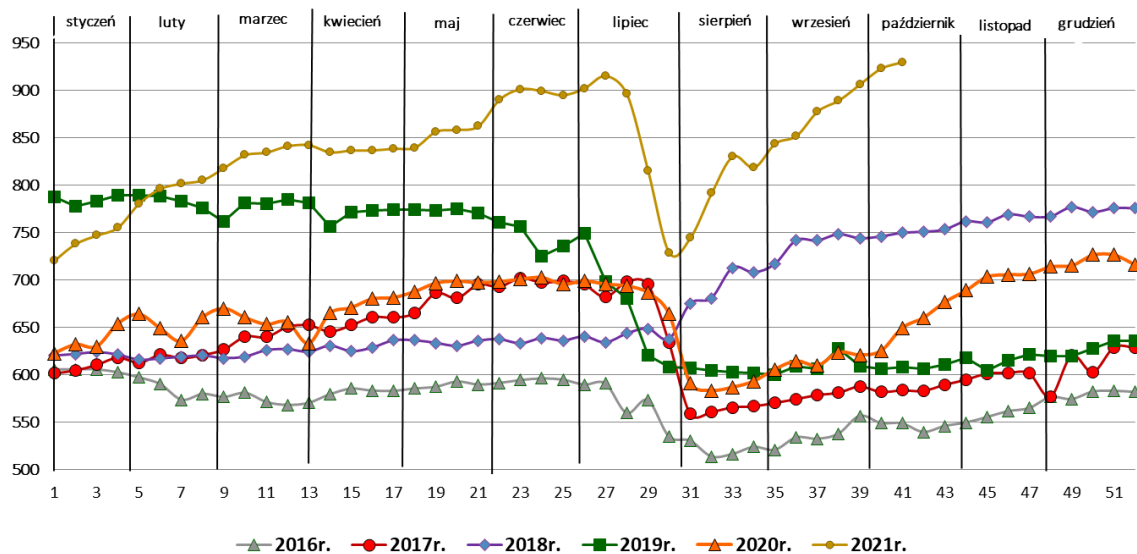
### Średnie ceny zakupu kukurydzy- (źródło: ZSRIR)

zł/tonę



### Średnie ceny zakupu pszenżyta- (źródło: ZSRIR)

zł/tonę



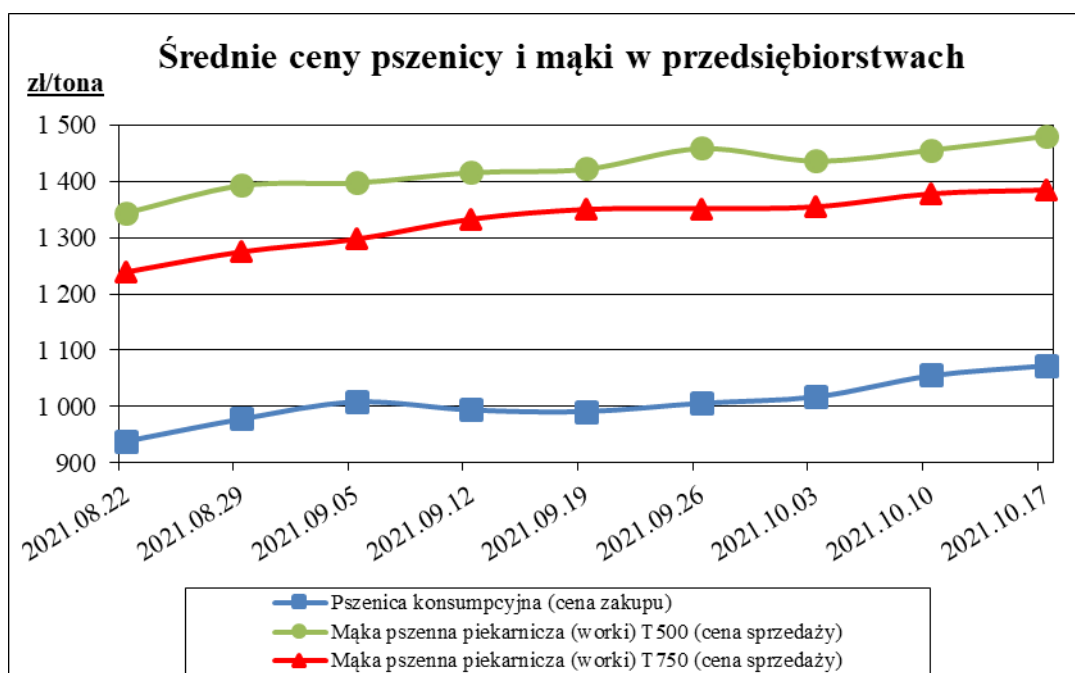
## 2. Średnie ceny netto (bez VAT) w wybranych przedsiębiorstwach prowadzących: SPRZEDAŻ MAKI

Daty podane w tabeli oznaczają *ostatni dzień* analizowanego tygodnia (poniedziałek - niedziela).

(najważniejsze typy i rodzaje mąk)

MAKA	TYP MAKI	POLSKA				
		Cena [zł/tona]	Cena [zł/tona]	Tygodn. zmiana ceny [%]	Strukt. obrot. [%]	Strukt. obrot. [%]
		17.10.2021	10.10.2021		17.10.2021	10.10.2021
<b>PSZENNA</b> detaliczna (1kg) wg rodzaju:						
<b>tortowa</b>	<b>450</b>	1 702	1 640	3,7	66,7	67,2
<b>wrocławska</b>	<b>500</b>	1 786	1 799	-0,8	15,7	11,7
<b>poznańska</b>	<b>500</b>	1 881	1 901	-1,0	6,7	9,3
<b>krupczatka</b>	<b>450/500</b>	2 151	2 168	-0,8	1,0	0,6
<b>luksusowa</b>	<b>550</b>	2 211	2 219	-0,3	9,8	11,1
	<b>Ogółem</b>	-	-	-	<b>100,0</b>	<b>100,0</b>
<b>PSZENNA</b> detaliczna (paczkowana 1kg)	<b>450</b>	1 834	1 772	3,5	8,9	8,7
	<b>500</b>	2 041	2 022	0,9	2,7	2,8
	<b>550</b>	2 192	2 160	1,5	0,8	1,0
	<b>650</b>	1 593	1 492	6,8	1,4	1,5
	<b>Ogółem</b>	-	-	-	<b>13,7</b>	<b>14,0</b>
<b>PSZENNA</b> piekarnicza (w workach)	<b>450</b>	1 540	1 551	-0,7	1,1	0,9
	<b>500</b>	1 481	1 456	1,7	12,2	13,2
	<b>550</b>	1 528	1 582	-3,4	4,4	4,4
	<b>650</b>	1 373	1 367	0,5	2,1	2,4
	<b>750</b>	1 384	1 378	0,5	9,9	10,1
	<b>850</b>	1 422	1 412	0,6	0,5	0,4
	<b>Ogółem</b>	-	-	-	<b>30,2</b>	<b>31,3</b>
<b>PSZENNA</b> piekarnicza (luzem)	<b>450</b>	1 405	1 376	2,1	1,4	1,7
	<b>500</b>	1 384	1 352	2,3	12,2	12,1
	<b>550</b>	1 268	1 207	5,0	13,7	12,8
	<b>650</b>	1 295	1 268	2,1	7,2	8,0
	<b>750</b>	1 247	1 256	-0,7	9,5	9,8
	<b>850</b>	nld	nld	--	0,6	0,6
	<b>Ogółem</b>	-	-	-	<b>44,5</b>	<b>45,0</b>
<b>ŻYTNIA</b> piekarnicza (w workach)	<b>580</b>	1 260	1 222	3,2	0,5	0,5
	<b>720</b>	1 238	1 222	1,3	3,4	3,8
	<b>2000</b>	1 141	1 158	-1,4	3,4	0,5
	<b>Ogółem</b>	-	-	-	<b>7,3</b>	<b>4,8</b>
<b>ŻYTNIA</b> piekarnicza (luzem)	<b>580</b>	nld	--	--	0,0	--
	<b>720</b>	1 189	1 127	5,5	4,2	4,8
	<b>2000</b>	nld	1 166	--	0,0	0,1
	<b>Ogółem</b>	-	-	-	<b>4,3</b>	<b>4,9</b>
			<b>Ogółem</b>		<b>100,0</b>	<b>100,0</b>

MAKA	TYP MAKI	MAKROREGION								
		Centralno-Wschodni			Południowy			Północno-Zachodni		
		Cena [zł/tona]		Tygodn. zmiana ceny [%]	Cena [zł/tona]		Tygodn. zmiana ceny [%]	Cena [zł/tona]		Tygodn. zmiana ceny [%]
		17.10.2021	10.10.2021		17.10.2021	10.10.2021		17.10.2021	10.10.2021	
<b>PSZENNA</b> detaliczna (1kg) wg rodzaju:										
tortowa	450	1 974	1 861	6,0	1 691	1 614	4,8	1 638	1 587	3,2
wroclawska	500	1 780	1 916	-7,1	1 895	1 854	2,2	1 666	1 607	3,7
poznańska	500	2 029	1 797	12,9	1 967	1 985	-0,9	1 705	1 699	0,3
krupczatka	450/500	nld	nld	--	--	--	--	nld	nld	--
luksusowa	550	2 371	2 339	1,4	nld	nld	--	1 619	1 496	8,2
Ogółem		-	-	-	-	-	-	-	-	-
<b>PSZENNA</b> detaliczna (paczkowana 1kg)	450	1916	1898	0,9	1890	1836	2,9	1642	1529	7,4
	500	2297	2281	0,7	1960	1982	-1,1	1747	1738	0,5
	550	2371	2339	1,4	nld	nld	--	1673	1580	5,9
	650	--	nld	--	nld	nld	--	1541	1409	9,4
Ogółem		-	-	-	-	-	-	-	-	-
<b>PSZENNA</b> piekarnicza (w workach)	450	1518	1527	-0,6	1632	1613	1,2	1484	1534	-3,3
	500	1522	1517	0,3	1455	1425	2,1	1481	1440	2,8
	550	1791	2058	-12,9	1410	1374	2,6	1386	1358	2,0
	650	1429	1432	-0,2	1345	1353	-0,6	1393	1358	2,6
	750	1397	1382	1,1	1384	1390	-0,5	1374	1347	2,0
	850	1422	1421	0,1	--	--	--	1421	1377	3,2
Ogółem		-	-	-	-	-	-	-	-	-
<b>PSZENNA</b> piekarnicza (luzem)	450	nld	nld	--	1338	1303	2,6	nld	nld	--
	500	1392	1395	-0,3	1490	1366	9,1	1239	1219	1,6
	550	1248	1202	3,8	1267	1201	5,5	1301	1225	6,2
	650	1136	1125	1,0	1391	1333	4,4	1291	1292	0,0
	750	1203	1214	-0,9	1280	1281	-0,1	1285	1281	0,3
	850	nld	nld	--	--	--	--	--	--	--
Ogółem		-	-	-	-	-	-	-	-	-
<b>ŻYTNIA</b> piekarnicza (w workach)	580	1259	1241	1,4	1265	1201	5,3	1261	nld	--
	720	1291	1281	0,8	1173	1183	-0,8	1223	1188	3,0
	2000	1156	1295	-10,7	nld	nld	--	1036	1060	-2,3
Ogółem		-	-	-	-	-	-	-	-	-
<b>ŻYTNIA</b> piekarnicza (luzem)	580	--	--	--	nld	--	--	--	--	--
	720	1164	1165	-0,2	nld	nld	--	1162	1111	4,6
	2000	nld	nld	--	--	--	--	--	nld	--
Ogółem		-	-	-	-	-	-	-	-	-



**2a. Średnie ceny netto (bez VAT) zakupu mąki pszennej (ważniejszych rodzajów) płacone przez podmioty handlu detalicznego**

Daty podane w tabeli oznaczają ostatni dzień analizowanego tygodnia (poniedziałek - niedziela).

MĄKA	TYP MĄKI	POLSKA		
		Cena [zł/tona]	Cena [zł/tona]	Tygodn. zmiana ceny [%]
		17.10.2021	10.10.2021	
<b>PSZENNA detaliczna (1kg) wg rodzaju:</b>				
tortowa	450	1 726	1 906	-9,4
luksusowa	550	1 557	1 567	-0,6
wrocławska	500	1 826	1 726	5,8

\* korekta danych

**3. Średnie ceny netto (bez VAT) w przedsiębiorstwach prowadzących: SPRZEDAŻ OTRĄB - (na podstawie ZSRIR)**

Daty podane w tabeli oznaczają ostatni dzień analizowanego tygodnia (poniedziałek - niedziela).

TOWAR	Rodzaj	POLSKA			
		Cena [zł/tona]		Tygodn. zmiana ceny [%]	Strukt. obrot. [%]
		17.10.2021	10.10.2021		17.10.2021
<b>w WORKACH</b>					
Otręby	żytnie	573	562	2,0	1,3
Otręby	pszenne	645	635	1,7	5,0
<b>LUZEM</b>					
Otręby	żytnie	590	570	3,6	6,4
Otręby	pszenne	596	599	-0,5	87,2
				Ogółem	100,0

TOWAR	Rodzaj	MAKROREGION								
		Centralno-Wschodni			Południowy		Północno-Zachodni			
		Cena [zł/tona]	Tygodn. zmiana ceny [%]		Cena [zł/tona]	Tygodn. zmiana ceny [%]	Cena [zł/tona]	Tygodn. zmiana ceny [%]		
		17.10.2021	10.10.2021		17.10.2021	10.10.2021		17.10.2021	10.10.2021	
<b>w WORKACH</b>										
Otręby	żytnie	567	557	1,9	--	--	--	nld	nld	--
Otręby	pszenne	647	634	2,1	nld	nld	--	nld	nld	--
<b>LUZEM</b>										
Otręby	żytnie	600	572	4,9	nld	589	--	nld	nld	--
Otręby	pszenne	594	597	-0,5	597	606	-1,6	599	579	3,5

nld - niewystarczająca liczba danych do prezentacji.



## MAKROREGIONY

<i>Nazwa makroregionu</i>	<i>Województwa wchodzące w skład makroregionu</i>
<b>centralno-wschodni</b>	lubelskie, łódzkie, mazowieckie, podlaskie, warmińsko-mazurskie.
<b>południowy</b>	dolnośląskie, małopolskie, opolskie, podkarpackie, śląskie, świętokrzyskie.
<b>północno-zachodni</b>	kujawsko-pomorskie, lubuskie, pomorskie, wielkopolskie, zachodnio-pomorskie.

### **4. Porównanie aktualnych cen netto (bez VAT) wybranych towarów w przedsiębiorstwach z cenami w analogicznym okresie roku [2020 i 2019](#).**

- (na podstawie ZSRIR)

		<i>[zł/tona]</i>				
		<b>POLSKA</b>				
TOWAR	Rodzaj TOWARU	17.10.2021	11.10.2020	2019-10-13	Zmiana ceny [%] w 2020r. w stos. do lat:	
					2020r.	2019r.
Pszenica	<i>konsumpcyjna</i>	<b>1073</b>	793	684	<b>35,3</b>	<b>57,0</b>
	<i>paszowa</i>	<b>1042</b>	773	684	<b>34,7</b>	<b>52,3</b>
Żyto	<i>konsumpcyjne</i>	<b>846</b>	531	549	<b>59,4</b>	<b>54,0</b>
	<i>paszowe</i>	<b>891</b>	569	558	<b>56,6</b>	<b>59,6</b>
Kukurydza	<i>paszowa</i>	<b>915</b>	706	608	<b>29,6</b>	<b>50,6</b>
Mąka pszenna detaliczna	<i>Typ 450 (paczkowana)</i>	<b>1834</b>	1437	1430	<b>27,6</b>	<b>28,3</b>
	<i>Typ 500 (paczkowana)</i>	<b>2041</b>	1854	1569	<b>10,1</b>	<b>30,1</b>
Mąka pszenna piekarnicza	<i>Typ 500 (worki)</i>	<b>1481</b>	1070	1078	<b>38,4</b>	<b>37,4</b>
	<i>Typ 750 (worki)</i>	<b>1384</b>	991	984	<b>39,7</b>	<b>40,6</b>
Mąka żytnia piekarnicza	<i>Typ 580 (worki)</i>	<b>1260</b>	940	1041	<b>34,0</b>	<b>21,0</b>
	<i>Typ 720 (worki)</i>	<b>1238</b>	951	1005	<b>30,2</b>	<b>23,2</b>

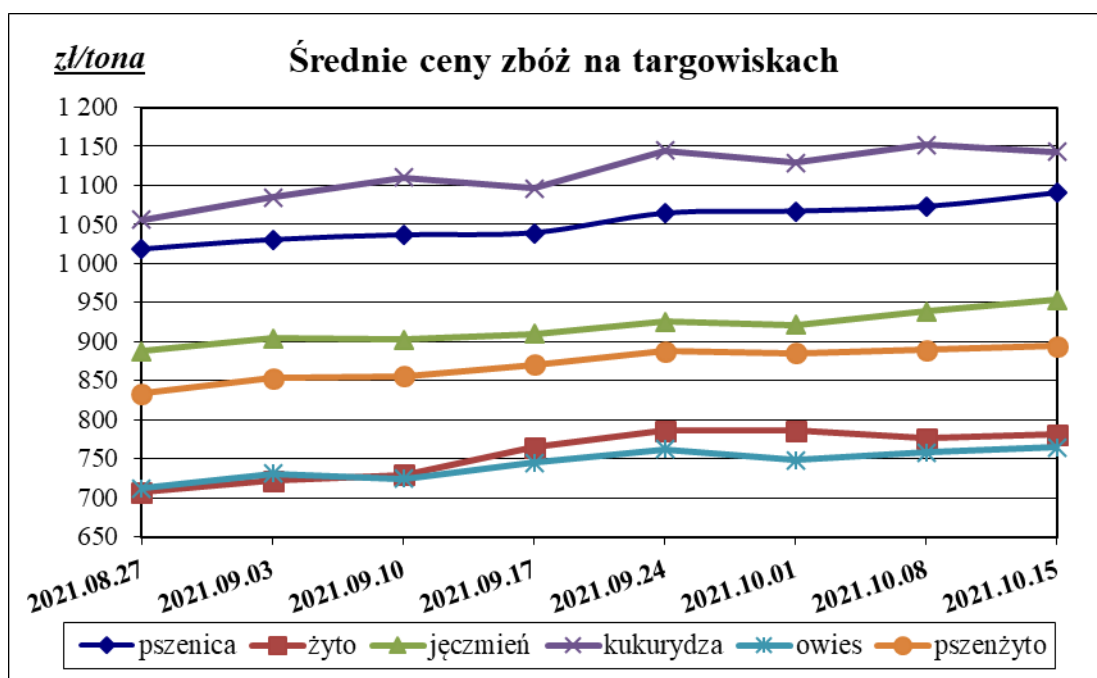


## 5. CENY ZBÓŻ NA WYBRANYCH TARGOWISKACH

Daty podane w tabeli oznaczają ostatni dzień analizowanego tygodnia (poniedziałek - piątek).

Ceny w POLSCE

	Cena [zł/tona]		Tygodniowa zmiana [%]
	15.10.2021	08.10.2021	
<b>PSZENICA</b>			
Cena min.	950	900	5,6
Cena max.	1250	1250	0,0
Cena śr.	1091	1073	1,7
<b>ŻYTO</b>			
Cena min.	600	600	0,0
Cena max.	1000	1000	0,0
Cena śr.	781	776	0,7
<b>JĘCZMIEŃ</b>			
Cena min.	750	750	0,0
Cena max.	1200	1200	0,0
Cena śr.	954	939	1,6
<b>KUKURYDZA</b>			
Cena min.	800	800	0,0
Cena max.	1400	1400	0,0
Cena śr.	1143	1152	-0,8
<b>OWIES</b>			
Cena min.	575	575	0,0
Cena max.	1200	1200	0,0
Cena śr.	765	758	0,9
<b>PSZENŻYTO</b>			
Cena min.	650	650	0,0
Cena max.	1100	1100	0,0
Cena śr.	894	890	0,5



Średnie ceny na wybranych targowiskach wg WOJEWÓDZTW

Wykorzystanie możliwe wyłącznie z dokładnym podaniem źródła.

WOJEWÓDZTWO	PSZENICA			ŻYTO			JĘCZMIEŃ		
	Cena [zł/tona]		Tygodniowa zmiana ceny [%]	Cena [zł/tona]		Tygodniowa zmiana ceny [%]	Cena [zł/tona]		Tygodniowa zmiana ceny [%]
	15.10.2021	08.10.2021		15.10.2021	08.10.2021		15.10.2021	08.10.2021	
Kujawsko-Pomorskie	1 100	1 100	0,0	850	--	--	1 025	1 000	2,5
Lubelskie	1 054	1 073	-1,8	600	675	-11,1	875	860	1,7
Lubuskie	--	900	--	--	--	--	--	--	--
Łódzkie	1 050	1 033	1,7	743	733	1,4	948	930	2,0
Małopolskie	1 130	1 097	3,0	--	--	--	987	972	1,5
Mazowieckie	1 095	1 091	0,4	757	764	-0,9	957	950	0,7
Podkarpackie	1 130	1 130	0,0	925	925	0,0	969	969	0,0
Podlaskie	1 042	1 029	1,3	775	769	0,8	925	914	1,2
Śląskie	1 084	1 048	3,5	730	725	0,7	899	888	1,3
Świętokrzyskie	1 075	1 050	2,4	767	767	0,0	892	892	0,0
Warmińsko-Mazurskie	1 100	1 100	0,0	--	--	--	900	900	0,0
Wielkopolskie	1 150	1 150	0,0	855	855	0,0	1 075	1 075	0,0

WOJEWÓDZTWO	KUKURYDZA			OWIES			PSZENŻYTO		
	Cena [zł/tona]		Tygodniowa zmiana ceny [%]	Cena [zł/tona]		Tygodniowa zmiana ceny [%]	Cena [zł/tona]		Tygodniowa zmiana ceny [%]
	15.10.2021	08.10.2021		15.10.2021	08.10.2021		15.10.2021	08.10.2021	
Kujawsko-Pomorskie	--	--	--	875	875	0,0	940	900	4,4
Lubelskie	1 200	1 200	0,0	713	710	0,4	838	863	-2,9
Lubuskie	--	1 300	--	--	--	--	--	950	--
Łódzkie	1 200	1 200	0,0	783	780	0,3	913	925	-1,3
Małopolskie	1 238	1 238	0,0	770	776	-0,8	1 000	950	5,3
Mazowieckie	1 121	1 120	0,1	725	715	1,4	853	848	0,6
Podkarpackie	1 056	1 056	0,0	860	850	1,2	1 025	1 025	0,0
Podlaskie	--	--	--	645	665	-3,0	860	850	1,2
Śląskie	1 125	1 106	1,7	768	740	3,9	872	867	0,5
Świętokrzyskie	1 070	1 070	0,0	667	667	0,0	825	825	0,0
Warmińsko-Mazurskie	--	--	--	800	--	--	--	--	--
Wielkopolskie	1 300	1 300	0,0	1 100	1 100	0,0	975	975	0,0

*Uwaga! Dane szczegółowe z poszczególnych targowisk znajdują się w pliku Excela.*

#### **Metodyka badań cen na TARGOWISKACH**

Notowania cen realizowane są na reprezentatywnych targowiskach w każdym województwie.

Pod pojęciem targowisko rozumiany jest zorganizowany rynek lokalny, którego dominującymi uczestnikami są okoliczni producenci rolni.

Prezentowane poziomy cen to ceny średnie obliczane jako średnia arytmetyczna wszystkich cen konkretnego towaru rolnego o określonych parametrach jakościowych, zanotowanych w dniu ich obserwacji na danym targowisku. Zestawienie cen dotyczy ostatniego tygodnia, natomiast na poszczególnych targowiskach badania cen dokonywane są raz w tygodniu (w zwyczajowo przyjęty dzień targowy lub w jeden z kilku dni targowych). Obroty na tych rynkach mają charakter lokalny. W przypadku zbóż: ogólna wielkość zawieranych transakcji na poszczególnych targowiskach jest bardzo zróżnicowana i kształtuje się od kilkunastu do kilkudziesięciu ton dziennie w okresach największego nasilenia handlu. Wielkość poszczególnych transakcji waha się od 100 kg do kilkunastu ton.

Notowań cen na targowiskach dokonują pracownicy Ośrodków Doradztwa Rolniczego

## 6. Handel zagraniczny produktami zbożowymi – dane wstępne<sup>1</sup>

### EKSPORT I IMPORT OGÓLEM

CN	Nazwa towaru	EKSPORT/WYWÓZ			
		Wartość [tys. EUR]		Wolumen [tony]	
		I-VIII 2020r.	I-VIII 2021r*.	I-VIII 2020r.	I-VIII 2021r*.
<b>RAZEM zboża i produkty zbożowe</b>		<b>1 017 174</b>	<b>1 183 835</b>	5 311 366	<b>5 477 126</b>
1001	Pszenica i meslin	581 475	527 653	2 928 665	2 344 185
1002	Żyto	107 491	129 022	693 079	738 670
1003	Jęczmień	38 024	69 282	233 637	357 288
1004	Owies	14 437	31 028	69 481	161 481
1005	Kukurydza (ziarna)	146 980	294 520	724 264	1 292 245
1008	Nasiona gryki, prosa i mozgi kanaryjskiej; pozostałe	104 333	107 915	586 351	506 725
1101	Mąka pszenna i żytnio-pszenna	24 433	24 414	75 888	76 533

\* - dane wstępne

CN	Nazwa towaru	IMPORT/PRZYWÓZ			
		Wartość [tys. EUR]		Wolumen [tony]	
		I-VIII 2020r.	I-VIII 2021r*.	I-VIII 2020r.	I-VIII 2021r*.
<b>RAZEM zboża i produkty zbożowe</b>		<b>297 716</b>	<b>255 640</b>	<b>1 130 192</b>	<b>764 721</b>
1001	Pszenica i meslin	110 354	79 511	613 272	384 876
1002	Żyto	2 185	4 243	5 420	22 217
1003	Jęczmień	28 263	26 498	155 714	136 306
1004	Owies	1 735	1 285	8 319	7 054
1005	Kukurydza (ziarna)	124 765	111 252	274 449	144 697
1008	Nasiona gryki, prosa i mozgi kanaryjskiej; pozostałe	6 102	12 654	16 418	27 777
1101	Mąka pszenna i żytnio-pszenna	24 312	20 197	56 601	41 794

\* - dane wstępne

CN	Nazwa towaru	SALDO	
		Wartość [tys. EUR]	
		I-VIII 2020r.	I-VIII 2021r*.
<b>RAZEM zboża i produkty zbożowe</b>		<b>719 458</b>	<b>928 195</b>
1001	Pszenica i meslin	471 121	448 142
1002	Żyto	105 306	124 779
1003	Jęczmień	9 762	42 784
1004	Owies	12 702	29 743
1005	Kukurydza (ziarna)	22 216	183 268
1008	Nasiona gryki, prosa i mozgi kanaryjskiej; pozostałe	98 230	95 261
1101	Mąka pszenna i żytnio-pszenna	121	4 217

\* - dane wstępne

<sup>1</sup> źródło: Ministerstwo Finansów

# EKSPORT I IMPORT WEDŁUG WAŻNIEJSZYCH KRAJÓW

## EKSPORT PSZENICY z Polski - kod 1001

według ważniejszych państw

<b>EKSPORT</b>					
<b>I-VIII 2020r.</b>			<b>I-VIII 2021r.*</b>		
<b>Kraj</b>	<b>Wartość [tys. EUR]</b>	<b>Wolumen [tony]</b>	<b>Kraj</b>	<b>Wartość [tys. EUR]</b>	<b>Wolumen [tony]</b>
<b>OGÓŁEM</b>	<b>581 475</b>	<b>2 928 665</b>	<b>OGÓŁEM</b>	<b>527 653</b>	<b>2 344 185</b>
Arabia Saudyjska	205 879	1 030 618	Algieria	178 352	792 149
Republika Południowej	136 046	681 964	Arabia Saudyjska	113 317	515 651
Niemcy	65 155	348 042	Niemcy	90 549	402 396
Kuba	28 460	142 247	Maroko	80 667	353 373
Algieria	23 984	126 437	Republika Południ	23 557	105 312
Tanzania	20 508	99 960	Mozambik	10 449	50 000
Mozambik	20 486	100 600	Norwegia	10 436	45 811
Maroko	19 303	95 163	Portugalia	9 827	39 097
Nigeria	12 970	64 524	Holandia	4 931	20 156
Turcja	10 148	53 130	Irlandia	1 615	7 580

\* - Dane wstępne

## IMPORT PSZENICY do Polski - kod 1001

według ważniejszych państw

<b>IMPORT</b>					
<b>I-VIII 2020r.</b>			<b>I-VIII 2021r.*</b>		
<b>Kraj</b>	<b>Wartość [tys. EUR]</b>	<b>Wolumen [tony]</b>	<b>Kraj</b>	<b>Wartość [tys. EUR]</b>	<b>Wolumen [tony]</b>
<b>OGÓŁEM</b>	<b>110 354</b>	<b>613 272</b>	<b>OGÓŁEM</b>	<b>79 511</b>	<b>384 876</b>
Słowacja	44 115	270 410	Słowacja	39 325	204 079
Republika Czeska	30 460	173 724	Republika Czeska	26 826	138 911
Niemcy	12 435	64 417	Francja	9 011	25 882
Dania	5 976	29 882	Węgry	1 106	4 461
Francja	3 730	12 219	Ukraina	825	1 974
Szwecja	3 286	16 964	Niemcy	790	3 000
Finlandia	3 014	16 197	Litwa	403	2 063
Węgry	2 051	12 155	Dania	370	1 851
Litwa	1 549	5 702	Austria	300	979
Kazachstan	1 061	3 437	Kazachstan	264	838

\* - Dane wstępne

**EKSPORT JĘCZMIENIA z Polski - kod 1003**

według ważniejszych państw

<b>EKSPORT</b>					
<b>I-VIII 2020r.</b>			<b>I-VIII 2021r.*</b>		
<b>Kraj</b>	<b>Wartość [tys. EUR]</b>	<b>Wolumen [tony]</b>	<b>Kraj</b>	<b>Wartość [tys. EUR]</b>	<b>Wolumen [tony]</b>
<b>OGÓLEM</b>	<b>38 024</b>	<b>233 637</b>	<b>OGÓLEM</b>	<b>69 282</b>	<b>357 288</b>
Niemcy	30 593	192 540	Niemcy	50 382	265 899
Maroko	4 748	29 290	Holandia	8 135	36 958
Holandia	1 433	8 631	Algieria	7 503	44 046
Litwa	316	264	Portugalia	1 166	5 524
Republika Czeska	212	1 048	Litwa	675	1 488
Słowacja	183	1 042	Łotwa	260	192

\* - Dane wstępne

**IMPORT JĘCZMIENIA do Polski - kod 1003**

według ważniejszych państw

<b>IMPORT</b>					
<b>I-VIII 2020r.</b>			<b>I-VIII 2021r.*</b>		
<b>Kraj</b>	<b>Wartość [tys. EUR]</b>	<b>Wolumen [tony]</b>	<b>Kraj</b>	<b>Wartość [tys. EUR]</b>	<b>Wolumen [tony]</b>
<b>OGÓLEM</b>	<b>28 263</b>	<b>155 714</b>	<b>OGÓLEM</b>	<b>26 498</b>	<b>136 306</b>
Dania	10 257	51 684	Dania	6 618	33 916
Republika Czeska	4 466	26 625	Republika Czeska	6 498	37 297
Słowacja	3 874	28 838	Słowacja	4 623	29 811
Szwecja	3 462	17 894	Niemcy	3 570	11 182
Niemcy	2 821	12 790	Szwecja	2 412	12 260
Litwa	1 896	10 995	Litwa	1 869	8 807

\* - Dane wstępne

**EKSPORT KUKURYDZY z Polski - kod 1005**

według ważniejszych państw

<b>EKSPORT</b>					
<b>I-VIII 2020r.</b>			<b>I-VIII 2021r.*</b>		
<b>Kraj</b>	<b>Wartość [tys. EUR]</b>	<b>Wolumen [tony]</b>	<b>Kraj</b>	<b>Wartość [tys. EUR]</b>	<b>Wolumen [tony]</b>
<b>OGÓLEM</b>	<b>146 980</b>	<b>724 264</b>	<b>OGÓLEM</b>	<b>294 520</b>	<b>1 292 245</b>
Niemcy	116 881	629 814	Niemcy	131 452	605 719
Norwegia	4 809	27 612	Holandia	80 196	358 008
Holandia	3 486	17 455	Wielka Brytania	32 954	150 340
Francja	3 097	816	Irlandia	7 471	36 243
Austria	3 066	819	Francja	6 288	1 993
Dania	2 722	11 311	Dania	6 024	30 631
Szwecja	2 191	13 020	Republika Czeska	4 504	18 412
Wielka Brytania	1 929	5 258	Belgia	3 699	14 980
Ukraina	1 484	397	Szwecja	3 605	17 400
Węgry	1 284	2 513	Norwegia	3 351	16 263

\* - Dane wstępne

**IMPORT KUKURYDZY do Polski - kod 1005**

według ważniejszych państw

<b>IMPORT</b>					
<b>I-VIII 2020r.</b>			<b>I-VIII 2021r.*</b>		
<b>Kraj</b>	<b>Wartość [tys. EUR]</b>	<b>Wolumen [tony]</b>	<b>Kraj</b>	<b>Wartość [tys. EUR]</b>	<b>Wolumen [tony]</b>
<b>OGÓLEM</b>	<b>124 765</b>	<b>274 449</b>	<b>OGÓLEM</b>	<b>111 252</b>	<b>144 697</b>
Francja	40 619	14 268	Francja	38 317	13 866
Słowacja	29 622	143 089	Słowacja	21 870	65 006
Węgry	27 487	66 504	Węgry	18 728	15 887
Austria	6 353	3 683	Austria	6 853	2 153
Argentyna	6 231	22 741	Argentyna	6 694	26 147
Rumunia	4 223	1 653	Rumunia	5 510	1 704
Niemcy	3 292	3 627	Niemcy	4 764	3 342
Republika Czeska	3 264	12 082	Republika Czeska	2 970	9 039
Turcja	1 094	312	Ukraina	1 696	5 802
Hiszpania	619	234	Turcja	1 139	416

\* - Dane wstępne

**EKSPORT MAKI PSZENNEJ I PSZENNO-ŻYTNIEJ z Polski - kod 1101**

według ważniejszych państw

<b>EKSPORT</b>					
<b>I-VIII 2020r.</b>			<b>I-VIII 2021r.*</b>		
<b>Kraj</b>	<b>Wartość [tys. EUR]</b>	<b>Wolumen [tony]</b>	<b>Kraj</b>	<b>Wartość [tys. EUR]</b>	<b>Wolumen [tony]</b>
<b>OGÓLEM</b>	<b>24 433</b>	<b>75 888</b>	<b>OGÓLEM</b>	<b>24 414</b>	<b>76 533</b>
Niemcy	5 874	22 866	Niemcy	6 496	22 432
Wielka Brytania	4 823	13 163	Litwa	5 266	18 362
Litwa	4 665	16 679	Wielka Brytania	4 134	12 858
Holandia	3 105	8 658	Holandia	3 144	8 421
Francja	1 548	3 126	Dania	1 088	2 885

\* - Dane wstępne

**IMPORT MAKI PSZENNEJ I PSZENNO-ŻYTNIEJ do Polski - kod 1101**

według ważniejszych państw

<b>IMPORT</b>					
<b>I-VIII 2020r.</b>			<b>I-VIII 2021r.*</b>		
<b>Kraj</b>	<b>Wartość [tys. EUR]</b>	<b>Wolumen [tony]</b>	<b>Kraj</b>	<b>Wartość [tys. EUR]</b>	<b>Wolumen [tony]</b>
<b>OGÓLEM</b>	<b>24 312</b>	<b>56 601</b>	<b>OGÓLEM</b>	<b>20 197</b>	<b>41 794</b>
Niemcy	14 461	33 335	Niemcy	10 216	21 986
Włochy	3 099	5 641	Włochy	4 382	7 964
Republika Czeska	2 220	7 674	Francja	1 480	2 831
Łotwa	1 259	2 887	Republika Czeska	1 046	3 278
Wielka Brytania	1 056	2 324	Łotwa	926	1 944

\* - Dane wstępne

**6a. Handel zagraniczny produktami zbożowymi w latach 2015-2020 – dane ostateczne**

**EKSPORT I IMPORT OGÓŁEM**

CN	Nazwa towaru	EKSPORT/WYWÓZ					
		Wartość [tys. EUR]					
		2015	2016	2017	2018	2019	2020
<b>RAZEM zboża i produkty zbożowe</b>		<b>1 159 581</b>	<b>1 107 953</b>	<b>885 038</b>	<b>824 320</b>	<b>824 688</b>	<b>1 717 643</b>
1001	Pszenica i meslin	773 182	740 514	493 175	344 137	387 598	923 509
1002	Żyto	75 362	60 144	55 386	87 065	83 800	198 899
1003	Jęczmień	29 860	15 429	12 671	31 414	15 225	49 569
1004	Owies	18 927	15 426	15 794	26 870	18 018	28 663
1005	Kukurydza (ziarna)	127 880	163 918	202 746	220 103	220 273	285 188
1008	Nasiona gryki, prosa i mozgi kanaryjskiej; pozostałe	106 038	77 083	68 999	81 438	68 591	193 898
1101	Mąka pszenna i żytnio-pszenna	28 332	35 438	36 269	33 292	31 183	37 917

CN	Nazwa towaru	IMPORT/PRZYWÓZ					
		Wartość [tys. EUR]					
		2015	2016	2017	2018	2019	2020
<b>RAZEM zboża i produkty zbożowe</b>		<b>277 047</b>	<b>313 039</b>	<b>358 204</b>	<b>340 183</b>	<b>357 216</b>	<b>424 678</b>
1001	Pszenica i meslin	87 730	126 858	146 901	117 609	107 292	158 608
1002	Żyto	1 734	3 499	4 553	9 963	4 301	3 110
1003	Jęczmień	21 786	26 947	39 574	41 683	45 221	37 597
1004	Owies	3 371	1 031	1 032	2 195	1 450	2 242
1005	Kukurydza (ziarna)	130 404	122 588	129 201	125 546	149 085	171 735
1008	Nasiona gryki, prosa i mozgi kanaryjskiej; pozostałe	12 598	12 437	13 922	14 472	15 622	14 734
1101	Mąka pszenna i żytnio-pszenna	19 423	19 678	23 021	28 715	34 244	36 652

CN	Nazwa towaru	SALDO					
		Wartość [tys. EUR]					
		2015	2016	2017	2018	2019	2020
<b>RAZEM zboża i produkty zbożowe</b>		<b>882 534</b>	<b>794 914</b>	<b>526 834</b>	<b>484 137</b>	<b>467 472</b>	<b>1 292 965</b>
1001	Pszenica i meslin	685 452	613 656	346 274	226 528	280 306	764 901
1002	Żyto	73 628	56 645	50 832	77 102	79 498	195 789
1003	Jęczmień	8 074	-11 518	-26 903	-10 269	-29 997	11 972
1004	Owies	15 556	14 395	14 762	24 675	16 568	26 421
1005	Kukurydza (ziarna)	-2 524	41 329	73 545	94 557	71 188	113 452
1008	Nasiona gryki, prosa i mozgi kanaryjskiej; pozostałe	93 440	64 646	55 077	66 966	52 970	179 164
1101	Mąka pszenna i żytnio-pszenna	8 908	15 760	13 247	4 577	-3 061	1 266



## 7. Średnie, miesięczne ceny netto [zł/tonę] zbóż monitorowanych w ramach Zintegrowanego Systemu Rolniczej Informacji Rynkowej (ZSRIR)

Rodzaj ZIARNA		styczeń '18	luty '18	marzec '18	kwiecień '18	maj '18	czerwiec '18	lipiec '18	sierpień '18	wrzesień '18	październik '18	listopad '18	grudzień '18
Pszenica	konsumpcyjne	682	676	677	677	689	696	711	775	803	819	833	832
	paszowe	678	676	678	676	690	705	718	768	787	800	833	839
Żyto	konsumpcyjne	583	574	571	572	569	568	561	623	680	706	714	717
	paszowe	528	545	568	572	591	571	569	659	681	688	715	720
Jęczmień	konsumpcyjne	636	644	658	675	656	626	617	654	745	762	811	803
	paszowe	665	666	661	678	670	671	644	721	772	783	803	819
	browarniane	722	733	734	721	741	753	668	714	724	780	790	816
Kukurydza	paszowe	618	631	641	657	673	690	698	737	744	720	709	723
Owies	konsumpcyjne	527	550	543	532	558	565	536	569	601	638	774	771
	paszowe	520	506	529	529	535	530	534	539	595	698	745	774
Pszenżyto	paszowe	621	619	624	630	634	637	639	693	744	752	766	775

Rodzaj ZIARNA		styczeń '19	luty '19	marzec '19	kwiecień '19	maj '19	czerwiec '19	lipiec '19	sierpień '19	wrzesień '19	październik '19	listopad '19	grudzień '19
Pszenica	konsumpcyjne	857	851	827	808	797	769	681	680	680	685	702	710
	paszowe	824	821	821	809	792	762	683	680	682	686	711	723
Żyto	konsumpcyjne	727	724	716	709	713	689	574	557	557	562	565	574
	paszowe	725	730	715	720	717	711	589	554	555	560	566	576
Jęczmień	konsumpcyjne	790	809	835	808	779	699	594	604	629	631	654	688
	paszowe	824	835	811	808	788	759	622	621	639	647	656	665
	browarniane	873	874	848	835	842	834	632	664	719	724	722	726
Kukurydza	paszowe	736	739	730	719	711	699	694	704	670	606	622	638
Owies	konsumpcyjne	804	797	775	729	734	742	572	599	605	619	607	627
	paszowe	785	784	771	722	745	698	567	540	550	570	584	591
Pszenżyto	paszowe	786	778	782	767	771	743	612	603	613	610	615	630

Rodzaj ZIARNA		styczeń '20	luty '20	marzec '20	kwiecień '20	maj '20	czerwiec '20	lipiec '20	sierpień '20	wrzesień '20	październik '20	listopad '20	grudzień '20
Pszenica	konsumpcyjne	735	752	756	814	830	824	730	702	745	808	838	849
	paszowe	752	767	779	821	822	832	741	705	747	796	842	864
Żyto	konsumpcyjne	560	564	550	569	564	549	500	493	516	543	568	584
	paszowe	585	593	579	580	598	598	539	518	544	580	606	626
Jęczmień	konsumpcyjne	636	686	661	702	686	644	587	586	616	636	700	702
	paszowe	668	675	667	673	706	694	615	603	618	633	663	695
	browarniane	747	748	748	761	767	777	634	657	681	699	704	735
Kukurydza	paszowe	653	660	671	714	751	753	776	843	837	731	757	768
Owies	konsumpcyjne	646	671	659	678	686	647	573	582	585	582	580	590
	paszowe	592	598	609	620	635	581	583	515	527	533	559	577
Pszenżyto	paszowe	649	657	653	675	698	699	640	591	619	669	708	722

Rodzaj ZIARNA		styczeń '21	luty '21	marzec '21	kwiecień '21	maj '21	czerwiec '21	lipiec '21	sierpień '21	wrzesień '21	październik '21	listopad '21	grudzień '21
Pszenica	konsumpcyjne	918	936	954	941	969	960	868	917	1003			
	paszowe	900	940	977	977	983	996	914	913	997			
Żyto	konsumpcyjne	622	668	709	728	743	775	644	686	805			
	paszowe	632	694	721	728	746	798	691	711	800			
Jęczmień	konsumpcyjne	703	765	786	815	822	837	685	753	834			
	paszowe	718	776	828	847	863	886	717	754	851			
	browarniane	790	801	831	899	923	961	731	813	819			
Kukurydza	paszowe	817	862	888	932	1002	1024	1010	1033	1087			
Owies	konsumpcyjne	576	641	673	656	624	603	567	603	673			
	paszowe	591	608	637	621	619	636	627	595	671			
Pszenżyto	paszowe	745	795	832	837	855	898	781	796	874			

Biuletyn „*Rynek zbóż*” ukazuje się w każdy czwartek.

**Wydawca:** Ministerstwo Rolnictwa i Rozwoju Wsi

Departament Rynków Rolnych

Wydział Informacji Rynkowej

ul. Wspólna 30; 00-930 Warszawa

Internet: [strona ZSRIR](http://strona.ZSRIR) ;

**Autor:** Magdalena Olechowicz, tel. (22) 623-16-34;

E-mail: [Magdalena.Olechowicz@minrol.gov.pl](mailto:Magdalena.Olechowicz@minrol.gov.pl)