

Poszerzone wsparcie wytchnieniowe

W projekcie **Aktywni niepełnosprawni** 4 instytucje przygotowały różne pomysły jak poprawić życie osób z niepełnosprawnościami. Na przykład jak wprowadzić do polskiego prawa nową usługę o nazwie **poszerzone wsparcie wytchnieniowe**.

W skrócie **wsparcie oprócz opieki**.



Razem pracowali pracownicy:

- Ministerstwa Rodziny i Polityki Społecznej
- Państwowego Funduszu Rehabilitacji Osób Niepełnosprawnych
- Polskiego Stowarzyszenie na rzecz Osób z Niepełnosprawnością Intelektualną
- Fundacji imienia Królowej Polski świętej Jadwigi.



Usługa **Wsparcie oprócz opieki**

jest przygotowana dla osób z niepełnosprawnościami i dla ich rodziny, żeby rodziny miały pomoc w różnych sprawach.

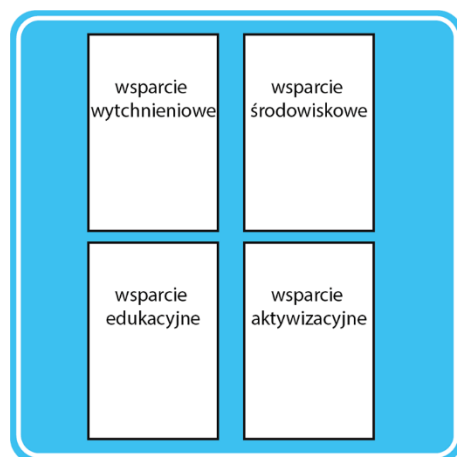


Na przykład pomoc dla rodziny,
żeby bliscy mogli pójść sami do lekarza.
Żeby mogli osobę z niepełnosprawnością
zostawić w domu z osobą wspierającą.
Rodziny powinny decydować
jakiego wsparcia potrzebują.

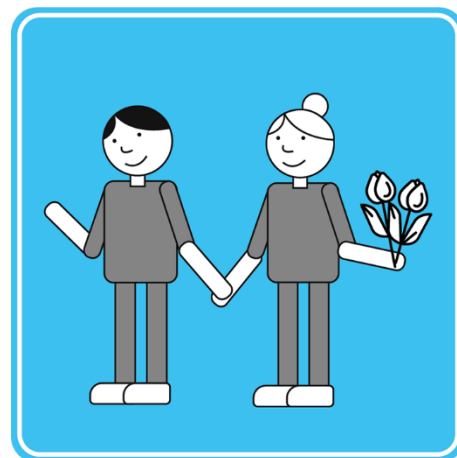


W tej usłudze są wymyślone
nowe sposoby wspierania bliskich
osoby z niepełnosprawnością.
Nazywają się:

- wsparcie wytchnieniowe
- wsparcie środowiskowe
- wsparcie edukacyjne
- wsparcie aktywizacyjne.



Dzięki usłudze
bliscy osoby z niepełnosprawnością
będą mieli więcej czasu
na załatwienie swoich spraw
i zadbanie o swoje potrzeby.



Ważne informacje o wsparciu wytchnieniowym
przeczytasz w dokumencie

Wsparcie oprócz opieki.

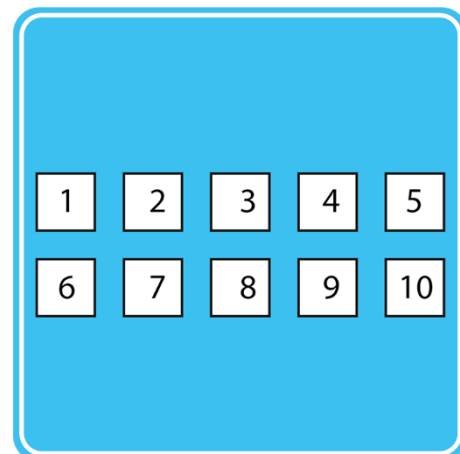
Ważne informacje o wsparciu wytchnieniowym.

Żeby przeczytać dokument kliknij w link:

<https://wlaczeniespoleczne.pl/idi-fgi-warsztaty>

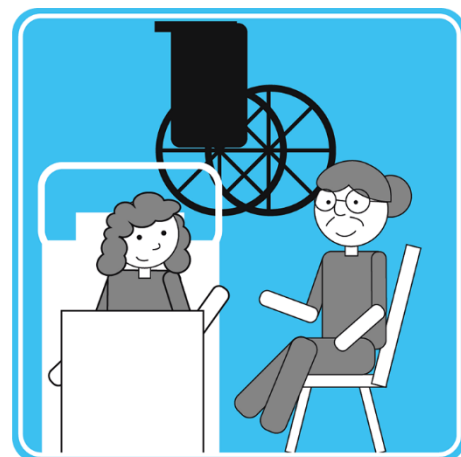


Żeby sprawdzić czy usługa wsparcie oprócz opieki będzie dobra dla bliskich osób z niepełnosprawnością pracownicy projektu wymyślili 10 różnych sposobów wspierania.



Wymyślili takie sposoby:

- wsparcie dzienne i nocne
- wsparcie dobowe, czyli przez noc i dzień, lub przez kilka nocy i kilka dni
- obóz, czyli wyjazd na 5 dni
- spotkania z psychologiem, prawnikiem, doradcą zawodowym,
- spotkania z lekarzem i rehabilitantem
- wyjazdy do innych miejsc
- spotkania w grupach osób z niepełnosprawnością
- tworzenie grup wsparcia.



Żeby sprawdzić czy usługa wsparcia będzie dobra dla bliskich osób z niepełnosprawnością pracownicy zrobili szkolenia o tej usłudze i o planach wsparcia.



Specjaliści po szkoleniu podpisali umowę,
że będą wspierać rodziny
osób z niepełnosprawnością.



Specjaliści rozmawiali z rodzinami
i sprawdzili czego potrzebuje rodzina.
Przygotowali dla każdej rodziny
plan wsparcia wytchnieniowego.



Żeby rodzina miała wsparcie wytchnieniowe
specjaliści i rodziny musieli podpisać dokumenty
Specjaliści poznali nowe dokumenty
- arkusz diagnozy potrzeb
- plan wsparcia wytchnieniowego.



Rodziny i specjaliści razem pojechali na obóz, na 5 dni.

Tam mieli różne szkolenia.

Na przykład o **samostanowieniu** osób z niepełnosprawnością.

Każda osoba może sama decydować o sobie.

Dowiedzieli się co trzeba robić, żeby być dobrym wspierającym.



Specjaliści mieli **superwizje**.

Superwizje, są to spotkania, na których ludzie opowiadają o swojej pracy.

Jedna osoba, prowadzi spotkanie, żeby każdy powiedział, co jest dla niego ważne.

Jakie ma problemy w pracy.



Specjaliści wyjeżdżali do różnych miast i oglądali co mogą robić

osoby z niepełnosprawnością.

Jakie usługi są przygotowane w różnych miastach.



Jak pracownicy sprawdzali usługę poszerzone wsparcie wytchnieniowe

Pracownicy sprawdzili:

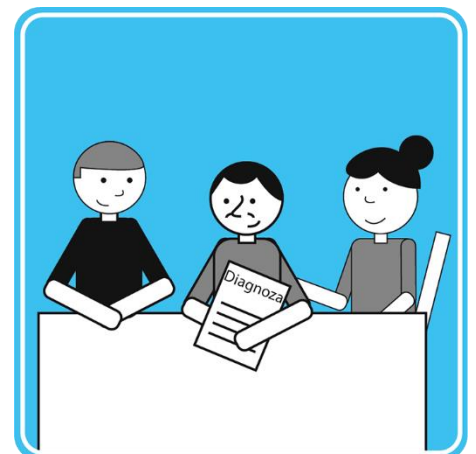
- jak była zrobiona diagnoza potrzeb rodziny
- jak był przygotowany plan wsparcia
- czy zadania napisane w planie były dobrze wykonane
- czy usługi wsparcia były dobre dla osób z niepełnosprawnościami.



Pracownicy sprawdzili czy uczestnicy pilotażu mieli zrobioną dobrą **diagnozę**.

Diagnoza jest to sprawdzenie:

- różnych dokumentów, które ma uczestnik
- zbadanie sytuacji życiowej
- sposobu zamieszkania.



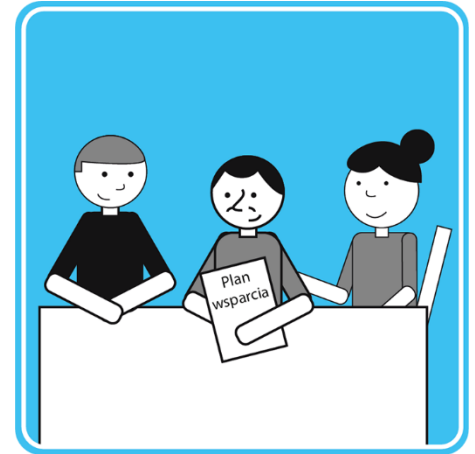
Pracownicy sprawdzili:

- czy **plan wsparcia** rodziny był dobrze przygotowany i wykonany
- czy usługa wsparcie była dobrze wykonywana
- czy specjaliści mieli dobre wsparcie ekspertów
- czy specjaliści mieli dobre szkolenia, żeby nauczyć się swoje pracy
- czy superwizje pomogły specjalistom w pracy.



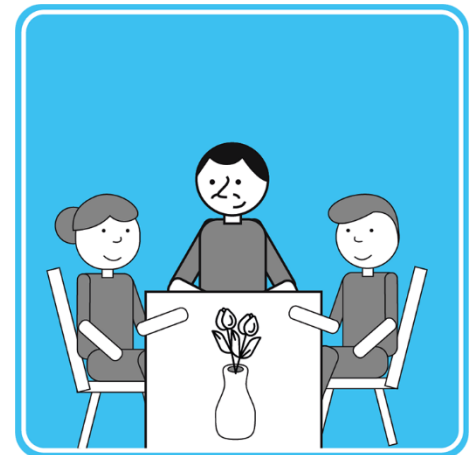
Pracownicy zrobili 3 badania, żeby sprawdzić jak działa usługa:

- na początku projektu,
- w środku projektu,
- na koniec projektu.



Jak pracownicy ocenili usługę poszerzone wsparcie wytchnieniowe

Pracownicy ocenili, że poszerzone wsparcie wytchnieniowe było ważne i potrzebne dla całej rodziny, która miała wsparcie.



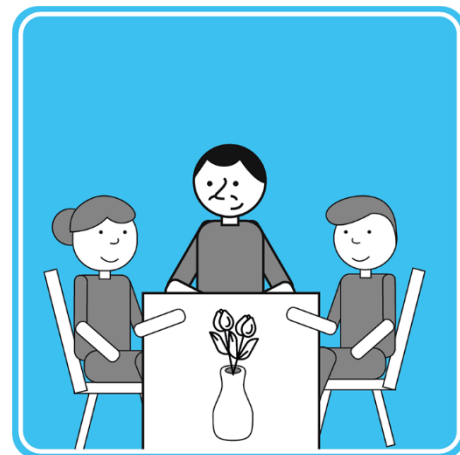
Pracownicy ocenili, że w usłudze wsparcie wytchnieniowe ważne jest:

- przygotowanie dobrego planu wsparcia,
- dobra relacja z uczestnikiem
- nawiązanie dobrej relacji z rodziną
- odpowiedni czas wspierania.



Pracownicy ocenili, że dokumenty które służyły do przygotowania planu wsparcia były dobrze przygotowane.

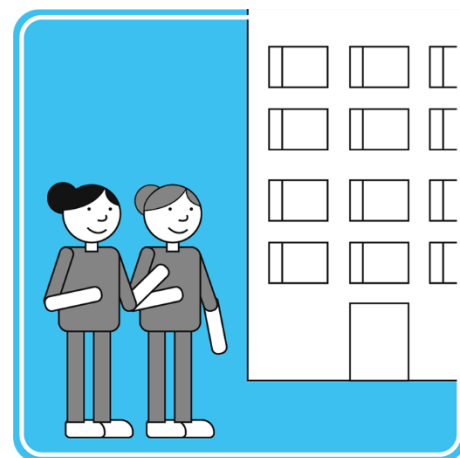
Pracownicy ocenili,
że osoby z niepełnosprawnością oraz bliscy
którzy mieli wsparcie wytchnieniowe
czują się lepiej.
Dzięki wsparciu ich życie jest lepsze.



Niektórzy uczestnicy stali się:

- bardziej samodzielni,
- bardziej aktywni,
- spędzali czas poza domem.

Zaczęli dbać o swoje zdrowie
i chodzić do lekarza.



Jak bliscy osób z niepełnosprawnością ocenili usługę wsparcie wytchnieniowe

Bliscy bardzo dobrze ocenili
sposób diagnozy potrzeb rodziny
i osoby z niepełnosprawnością.
Większość osób miała diagnozę
zrobioną w swoim domu.
Bliscy ocenili, że diagnoza
pozwala dobrze przygotować plan wsparcia.



Osoby z niepełnosprawnością i bliscy ocenili plan wsparcia.

Większość osób oceniło, że plan wsparcia wychnieniowego był dobrze przygotowany.

Odpowiadał ich potrzebom.

Bliscy powiedzieli, że plan wsparcia był uzgodniony i zgodny z ich wolą.



Większość osób wykonała swój cel wsparcia.

Niektóre osoby wykonały tylko część swoich celów.

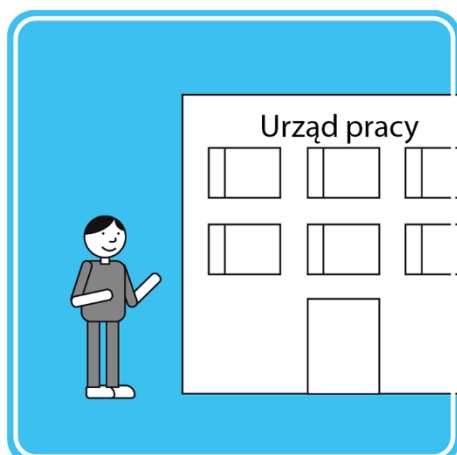
Sposoby wspierania wychnieniowego były dobrze dobrane, to znaczy skuteczne.



Bliscy ocenili, że najbardziej poprawiły się ich relacje w rodzinie oraz aktywność społeczna.

Wielu uczestników oceniło, że poprawiło się ich zdrowie.

10 osób poprawiło swoje sprawy zawodowe.



Bliscy osób z niepełnosprawnością ocenili, że dzięki wsparciu wychnieniowemu mogli zrobić różne czynności domowe, załatwić różne sprawy urzędowe spędzić czas z rodziną.



Dzięki wsparciu osoby z niepełnosprawnością stały się bardziej otwarte na nowe znajomości, spędzały więcej czasu poza domem, miały więcej kontaktów ze znajomymi.



W usłudze wsparcie wytchnieniowe ważna była:

- liczba godzin wsparcia
- wybranie odpowiednich specjalistów
- dobre doświadczenie i duża wiedza specjalistów.



Dla bliskich osób z niepełnosprawnościami ważne było:

- wsparcie psychologiczne i edukacyjne
- wymiana doświadczeń z innymi
- większa możliwość załatwiania spraw
- spotkania w **grupie samopomocy**.

Grupy samopomocy, są to grupy osób, które mają podobne problemy.

Na przykład, w mieście nie ma zajęć dla dziecka z niepełnosprawnością.

Grupy spotykają się i niektóre osoby mówią, jak poradziły sobie ze swoim problemem.

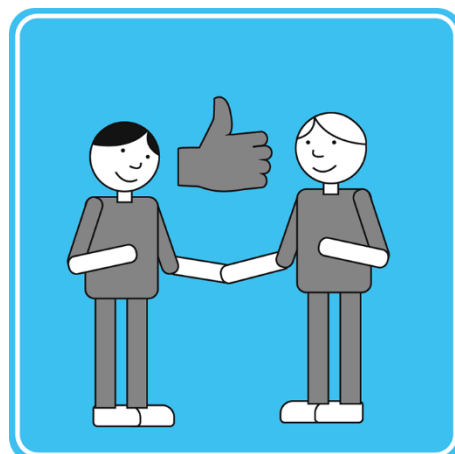


Niektóre osoby oceniły, że w usłudze brakowało:

- wsparcia dla rodzeństwa osoby z niepełnosprawnością
- ciągłości wsparcia, to znaczy czas wspierania był za krótki
- wsparcia na dłuższy czas, na przykład na kilka dni.



Bliscy dobrze ocenili umiejętności specjalistów oraz kontakty z organizacjami, które przygotowały nowe usługi.

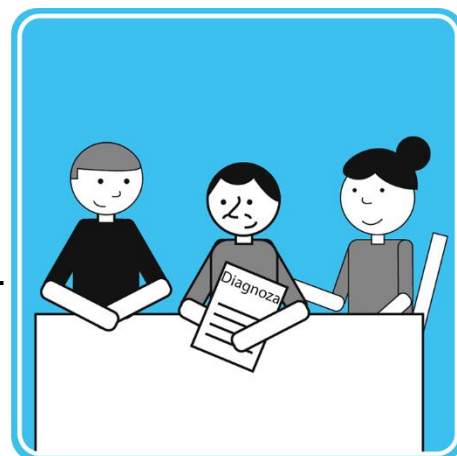


Bliscy ocenili, że wsparcie wytchnieniowe jest bardzo potrzebne rodzinom i bliskim osób z niepełnosprawnością. Dzięki temu mają większą niezależność w życiu.



Jak specjaliści ocenili usługę wsparcie oprócz opieki

Specjaliści dobrze ocenili proces diagnozy. Zauważyli, że sprawy prywatne uczestników są bardzo ważne. Trzeba szanować prywatność i dbać o bezpieczeństwo przekazywanych informacji.



Specjaliści ocenili, że osoba z niepełnosprawnością powinna brać udział w przygotowaniu planu wsparcia. Większość osób brała udział w przygotowaniu planu wsparcia. Niektórzy specjaliści ocenili, że dokumenty były trudne do wypełnienia.



Specjaliści ocenili, że bardzo ważne były rozmowy z rodzinami osób z niepełnosprawnością. Większość specjalistów oceniła, że nie było problemów z wspieraniem osoby z niepełnosprawnością i jej rodziny.

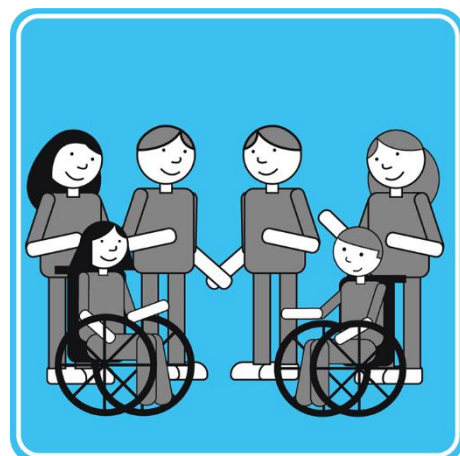


Specjaliści dobrze ocenili superwizję dla pracowników, żeby rozwiązywali swoje problemy w pracy.



Co stało się w miejscowościach, gdzie były usługi wsparcia wytchnieniowego

W niektórych miejscach bliscy i osoby z niepełnosprawnością zaczęły pytać się co to jest wsparcie wytchnieniowe. Jak można dostać usługę wsparcia wytchnieniowego.



Niektóre osoby, które dowiedziały się o usłudze zaczęły chodzić na spotkania grupy samopomocowej. W niektórych miejscach powstały nowe grupy wsparcia. W niektórych miejscach rodziny zgłosiły się do programu, gdzie można dostać usługę asystenta osobistego



Podsumowanie

Usługa wsparcie wytchnieniowe jest potrzebna.
Dzięki diagnozie potrzeb rodziny
usługa jest dobrze przygotowana.
Pomaga bliskim osób z niepełnosprawnością
lepiej żyć.



Specjaliści powinni mieć odpowiednie umiejętności
Powinni być dobrze dobrani
do potrzeb osób z niepełnosprawnością.
Powinni dobrze poznać osoby,
które będą wspierać.



Wsparcie wytchnieniowe jest bardzo potrzebne
na wsiach i w małych miastach.
Usługa powinna być zawsze dostępna
gdy rodzina jej potrzebuje.
Trzeba informować ludzi o takim wsparciu.

