

**ZARZĄDZENIE REGIONALNEGO DYREKTORA OCHRONY ŚRODOWISKA
W KATOWICACH**

z dniaroku

**zmieniające zarządzenie w sprawie ustanowienia planu zadań ochronnych dla obszaru Natura
2000 Źródła Rajeczniczy PLH240033**

Na podstawie art. 28 ust. 5 i 8a ustawy z dnia 16 kwietnia 2004 o ochronie przyrody (Dz. U. z 2023 r. poz. 1336, 1688, 1890, z 2024 r. poz. 1089), zarządza się co następuje:

§1. W zarządzeniu Regionalnego Dyrektora Ochrony Środowiska w Katowicach z 22 lutego 2018 r. w sprawie ustanowienia planu zadań ochronnych dla obszaru Natura 2000 Źródła Rajeczniczy PLH240033 (Dz. Urz. Woj. Śląskiego z 2018 r. poz. 1142), zmienionego Zarządzeniem Regionalnego Dyrektora Ochrony Środowiska w Katowicach z dnia 1 grudnia 2022 r. (Dz. Urz. Woj. Śląskiego z 2022 r. poz. 8039) wprowadza się następujące zmiany:

- 1) załącznik nr 2 otrzymuje brzmienie określone w załączniku nr 1 do niniejszego zarządzenia.
- 2) załącznik nr 3 otrzymuje brzmienie określone w załączniku nr 2 do niniejszego zarządzenia
- 3) załącznik nr 4 otrzymuje brzmienie określone w załączniku nr 3 do niniejszego zarządzenia.
- 4) załącznik nr 5 otrzymuje brzmienie określone w załączniku nr 4 do niniejszego zarządzenia.

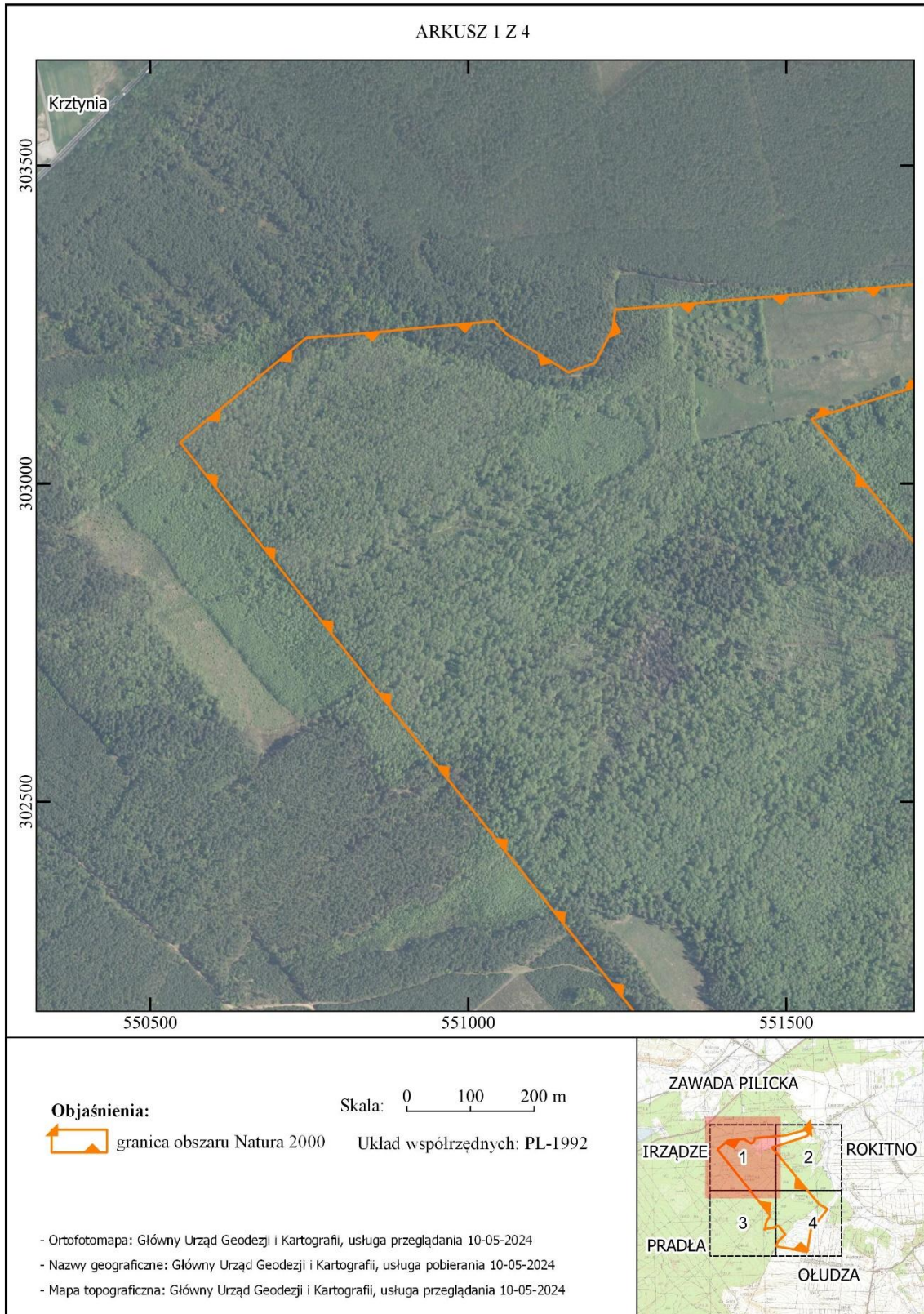
§2. Zarządzenie wchodzi w życie po upływie 14 dni od dnia ogłoszenia.

Regionalny Dyrektor
Ochrony Środowiska
w Katowicach

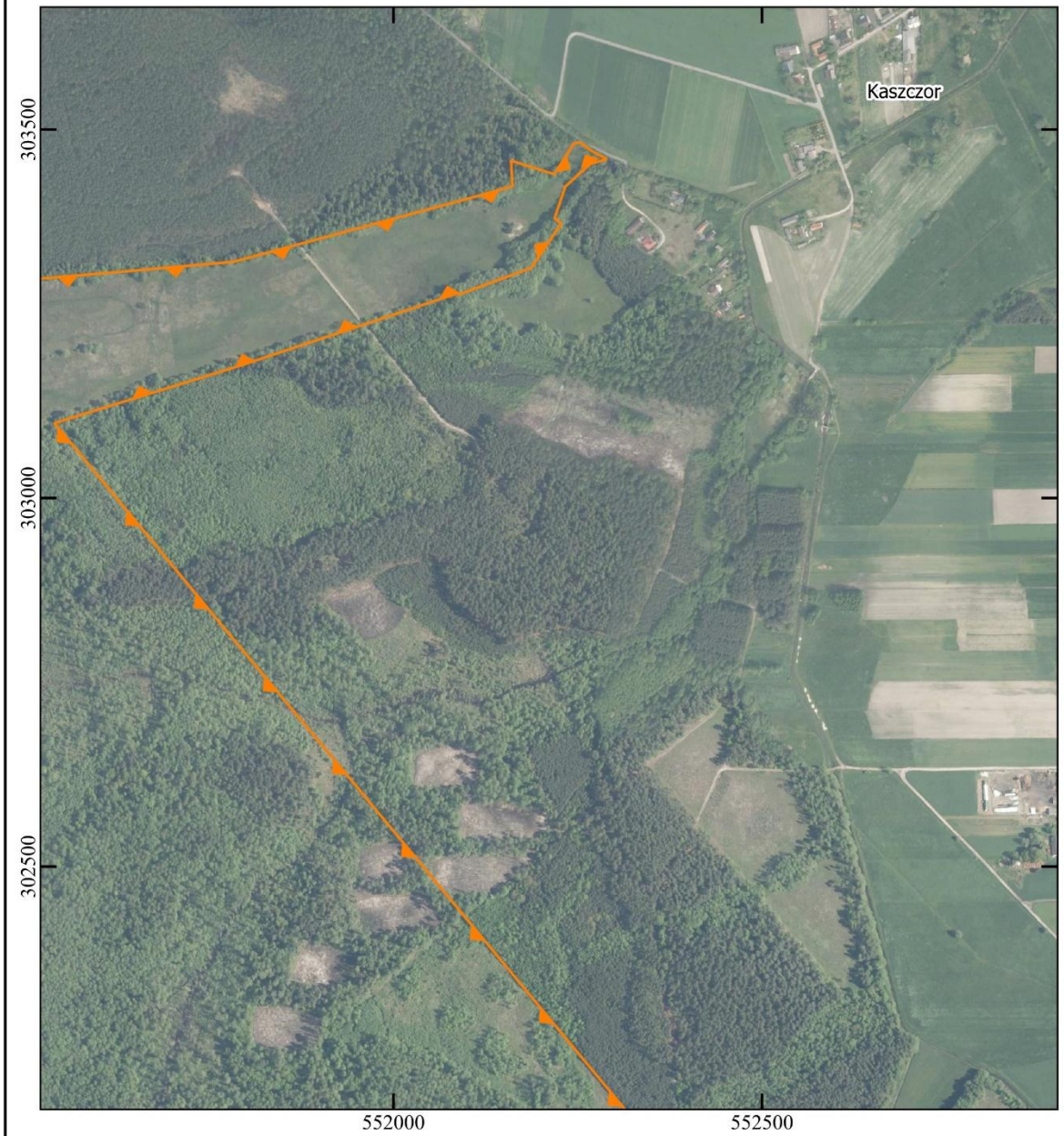
dr Mirosława Mierczyk-Sawicka

Załącznik nr 1 do zarządzenia
Regionalnego Dyrektora
Ochrony Środowiska w Katowicach
z dnia.....2024 r.


Mapa obszaru Natura 2000



ARKUSZ 2 Z 4



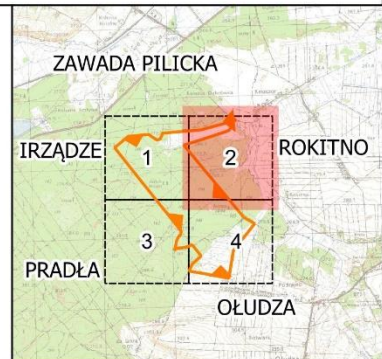
Objaśnienia:

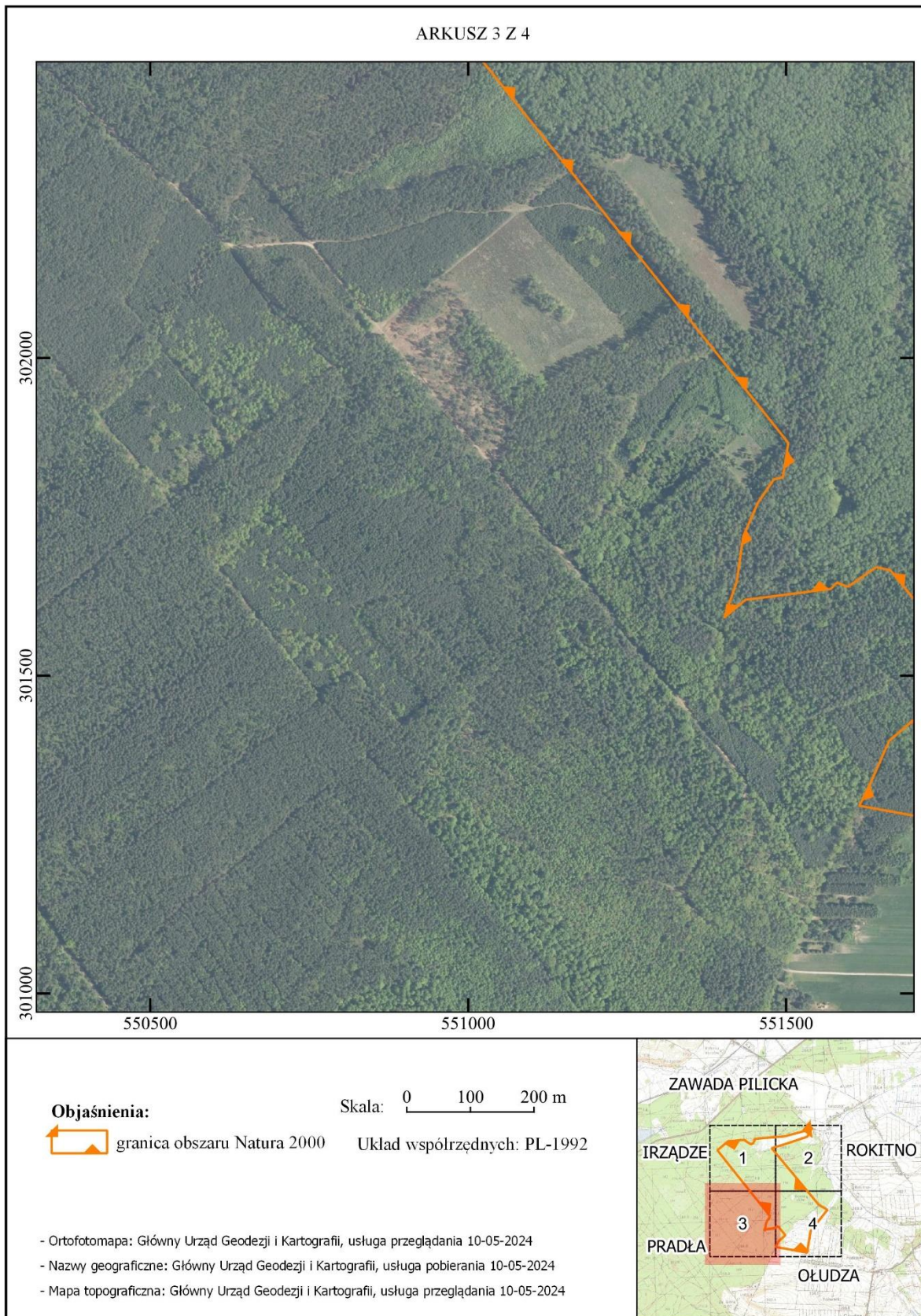
 granica obszaru Natura 2000

Skala: 0 100 200 m

Układ współrzędnych: PL-1992

- Ortofotomapa: Główny Urząd Geodezji i Kartografii, usługa przeglądania 10-05-2024
- Nazwy geograficzne: Główny Urząd Geodezji i Kartografii, usługa pobierania 10-05-2024
- Mapa topograficzna: Główny Urząd Geodezji i Kartografii, usługa przeglądania 10-05-2024





ARKUSZ 4 Z 4



Objaśnienia:

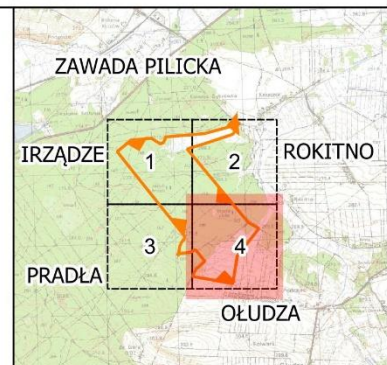


granica obszaru Natura 2000

Skala: 0 100 200 m

Układ współrzędnych: PL-1992

- Ortofotomapa: Główny Urząd Geodezji i Kartografii, usługa przeglądania 10-05-2024
- Nazwy geograficzne: Główny Urząd Geodezji i Kartografii, usługa pobierania 10-05-2024
- Mapa topograficzna: Główny Urząd Geodezji i Kartografii, usługa przeglądania 10-05-2024



Załącznik nr 2 do zarządzenia
Regionalnego Dyrektora
Ochrony Środowiska w Katowicach
z dnia.....2024 r.

Identyfikacja istniejących i potencjalnych zagrożeń dla zachowania właściwego stanu ochrony siedlisk przyrodniczych oraz gatunków roślin i zwierząt i ich siedlisk, będących przedmiotami ochrony obszaru Natura 2000

Przedmiot ochrony Natura 2000	Zagrożenie	Opis zagrożenia
*91E0 Łęgi wierzbowe, topolowe, olszowe i jesionowe (<i>Salicetum albo-fragilis</i> , <i>Populetum albae</i> , <i>Alnenion glutinoso-incanae</i> , olsy źródliskowe)	Istniejące	
	1. Usuwanie martwych i umierających drzew (B02.04)	1. Brak lub niezbyt duża ilość martwego drewna wielkowiedmiarowego, a na jednym ze stanowisk bardzo mała jego ilość negatywnie wpływają na bioróżnorodność.
	2. Problematyczne gatunki rodzime (I02)	2. Na jednym stanowisku fałszywie dominuje pokrzywa zwyczajna, która ogranicza wzrost innych gatunków charakterystycznych dla siedliska.
	3. Przerzedzenie warstwy drzew (B02.06)	3. Przerzedzenie drzewostanu wskutek wycinki drzew powoduje ekspansję gatunków niepożądanych.
	4. Obce gatunki inwazyjne (I01)	4. W siedlisku występują gatunki obce: uczepek amerykański, nawłóć kanadyjska, przymiotno roczne. Ograniczają rozwój runa, jednakże ich wpływ jest niewielki.
	5. Susze i zmniejszenie opadów (M01.02)	5. Panujące susze spowodowały na jednym ze stanowisk obniżenie przewodnictwa podłoża. Wpływa to negatywnie na rozwój runa typowego dla łągów.
Potencjalne		
1. Przerzedzenie warstwy drzew (B02.06)	1. Przerzedzenie warstwy drzew w płatach siedliska zlokalizowanych na terenie lasów gospodarczych. Prześwietlenie drzewostanu skutkuje zmianą struktury gatunkowej runa.	
2109 warzucha polska <i>Cochlearia polonica</i>	Istniejące	
	1. Konkurencja (K04.01)	1. Konkurencja o światło i przestrzeń między warzuchą, a wysokimi konkurencyjnymi bylinami oraz otaczającym drzewostanem. Bardzo duże ocienienie powoduje ograniczenie występowania warzuchy polskiej, a w dalszej perspektywie może skutkować zanikiem gatunku na tym stanowisku.
	Potencjalne	
1. Szkody wyrządzane przez roślinożerców (w tym zwierzynę łowną) (K04.05)	1. Buchtowiska dzików, zgryzienia dokonane przez jeleniowate mogą stanowić zagrożenie dla warzuchy.	

Załącznik nr 3 do zarządzenia
Regionalnego Dyrektora
Ochrony Środowiska w Katowicach
z dnia2024 r.

Cele działań ochronnych

L.p.	Przedmiot ochrony	Cel ogólny, parametry, wskaźniki	Cel działań ochronnych
1.	91E0 łągi wierzbowe, topolowe, olszowe i jesionowe (<i>Salicetum albo-fragilis</i> , <i>Populetum albae</i> , <i>Alnenion glutinoso-incanae</i> , olsy źródliskowe)	Powierzchnia siedliska	Utrzymanie powierzchni siedliska, z uwzględnieniem naturalnych procesów, na 106,7 ha, powierzchnia siedliska nie zmniejsza się (FV).
		Specyficzna struktura i funkcje / Gatunki charakterystyczne	Utrzymanie oceny wskaźnika: gatunki charakterystyczne na poziomie FV - kombinacja florystyczna typowa dla łągu, na wszystkich (3) stanowiskach.
		Specyficzna struktura i funkcje / Gatunki dominujące	Utrzymanie oceny wskaźnika: gatunki dominujące na poziomie FV - we wszystkich warstwach dominują gatunki typowe dla siedliska, przy czym są naturalne stosunki ilościowe (nie ma dominacji facjalnej) na stanowiskach: Rajecznicza 1, Rajecznicza 2; oraz utrzymanie oceny U1 - we wszystkich warstwach dominują gatunki typowe dla siedliska, przy czym są zaburzone relacje ilościowe (dominacja facjalna) na stanowisku Rajecznicza 3.
		Specyficzna struktura i funkcje / Gatunki obce geograficznie w drzewostanie	Utrzymanie oceny wskaźnika: gatunki obce geograficznie w drzewostanie na poziomie FV – poniżej 1% i nie odnawiające się, na wszystkich (3) stanowiskach.
		Specyficzna struktura i funkcje / Inwazyjne gatunki obce w podszyciu i runie	Utrzymanie oceny wskaźnika: inwazyjne gatunki obce w podszyciu i w runie na poziomie FV - obecny najwyżej 1 gatunek, nieliczny - sporadyczny na stanowiskach: Rajecznicza 2 i Rajecznicza 3; oraz utrzymanie oceny wskaźnika U1 - więcej niż 1 gatunek (czep amerykański, nawłoc kanadyjska, przymiotno roczne) na stanowisku Rajecznicza 1.
		Specyficzna struktura i funkcje / Rodzime gatunki ekspansywne roślin zielnych	Utrzymanie oceny wskaźnika: ekspansywne gatunki rodzime na poziomie FV - obecne jedynie nie bardzo silnie ekspansywne gatunki apofitów, na stanowiskach: Rajecznicza 1, Rajecznicza 2; oraz poprawa oceny wskaźnika z poziomu U2 – facjalnie dominująca pokrzywa zwyczajna, w sposób ograniczający różnorodność runa do poziomu U1 - obecne silnie ekspansywne gatunki, lecz nie ograniczające różnorodności runa na stanowisku Rajecznicza 3.
		Specyficzna struktura i funkcje / Martwe drewno (łączne zasoby)	Utrzymanie oceny wskaźnika: martwe drewno na poziomie FV – powyżej 20 m ³ / ha, na stanowiskach: Rajecznicza 1 i Rajecznicza 2; oraz poprawa oceny wskaźnika z poziomu U2 – poniżej 10 m ³ /ha, do poziomu U1 – 10-20 m ³ /ha, na stanowisku Rajecznicza 3. Osiągnięcie poprawy oceny wskaźnika z uwagi na długotrwały proces formowania/ inicjowania zasobów martwego drewna możliwy jest w dłuższej perspektywie czasowej.
		Specyficzna struktura i funkcje / Martwe drewno wielkowieńcowe (leżące lub stojące, > 3 m długości i > 50 cm średnicy)	Poprawa oceny wskaźnika: martwe drewno wielkowieńcowe z poziomu U1- 3-5 szt./ha do poziomu FV – powyżej 5 szt./ha na stanowiskach Rajecznicza 1 i Rajecznicza 2; oraz poprawa oceny wskaźnika z poziomu U2 - <3 szt./ha (brak martwego drewna o takich wymiarach) do poziomu U1, na stanowisku Rajecznicza 3. Osiągnięcie poprawy oceny wskaźnika z uwagi na długotrwały proces formowania/inicjowania zasobów martwego drewna możliwy jest w dłuższej perspektywie czasowej.
		Specyficzna struktura i funkcje /	Utrzymanie oceny wskaźnika: naturalność koryta rzeczno-ego na poziomie FV – ciek naturalny, brak regulacji, na

		Naturalność koryta rzecznego	wszystkich (3) stanowiskach.
		Specyficzna struktura i funkcje / Reżim wodny (w tym rytm zalewów, jeśli występują)	Utrzymanie oceny wskaźnika: reżim wodny na poziomie FV - dynamika zalewów i przewodnienie podłoża normalne, w granicach typowych dla tego siedliska, na wszystkich (3) stanowiskach.
		Specyficzna struktura i funkcje / Wiek drzewostanu	Utrzymanie oceny wskaźnika: wiek drzewostanu na poziomie FV – powyżej 20% udziału objętościowego drzew starszych niż 100 lat, na stanowiskach Rajecznic 1 i Rajecznic 2; oraz poprawa oceny wskaźnika z poziomu U1 – poniżej 20% udziału drzew starszych niż 100 lat, ale powyżej 50% udziału drzew starszych niż 50 lat do poziomu FV – powyżej 20% udziału objętościowego drzew starszych niż 100 lat na stanowisku Rajecznic 3. Osiągnięcie poprawy oceny wskaźnika z uwagi na długotrwały proces wzrostu drzew możliwy jest w dłuższej perspektywie czasowej.
		Specyficzna struktura i funkcje / Pionowa struktura roślinności	Utrzymanie oceny wskaźnika: pionowa struktura roślinności na poziomie FV – naturalna i zróżnicowana, na stanowisku Rajecznic 1; oraz poprawa oceny wskaźnika z poziomu U1 – antropogenicznie zmieniona, lecz zróżnicowana do poziomu FV - naturalna i zróżnicowana, na stanowiskach: Rajecznic 2 i Rajecznic 3. Osiągnięcie poprawy oceny wskaźnika z uwagi na długotrwały proces wzrostu drzew możliwy jest w dłuższej perspektywie czasowej.
		Specyficzna struktura i funkcje / Naturalne odnowienie drzewostanu	Utrzymanie oceny wskaźnika: naturalne odnowienie drzewostanu na poziomie FV – obfite, na stanowisku Rajecznic 2; oraz utrzymanie oceny wskaźnika na poziomie U1 – pojedyncze odnowienia olszy czarnej oraz nalot jesionu wyniosłego i klonu jawora, na stanowiskach: Rajecznic 1 i Rajecznic 3.
		Specyficzna struktura i funkcje / Zniszczenie runa i gleby związane z pozyskaniem drewna	Utrzymanie oceny wskaźnika: zniszczenie runa i gleby związane z pozyskaniem drewna na poziomie FV – brak, na wszystkich (3) stanowiskach.
		Specyficzna struktura i funkcje / Inne zniekształcenia	Utrzymanie oceny wskaźnika: inne zniekształcenia na poziomie FV - brak, na wszystkich (3) stanowiskach.
2.	2109 warzucha polska <i>Cochlearia polonica</i>	Populacja / Liczba osobników	Utrzymanie oceny wskaźnika: liczba osobników na poziomie FV - liczba osobników przynajmniej taka sama jak w poprzednim okresie monitoringowym, a zarazem przynajmniej 100 roślin na stanowisku.
		Populacja / Typ rozmieszczenia	Utrzymanie oceny wskaźnika: typ rozmieszczenia na poziomie FV - skupienia powyżej kilkunastu osobników na stanowisku.
		Populacja / Udział osobników generatywnych (pędy kwiatostanowe)	Utrzymanie oceny wskaźnika: udział osobników generatywnych na poziomie FV - w najbogatszych kwadratach osobniki generatywne pokrywają >50% powierzchni na stanowisku.
		Populacja / Udział osobników wegetatywnych	Utrzymanie oceny wskaźnika: udział osobników wegetatywnych na poziomie FV - w najbogatszych kwadratach osobniki wegetatywne pokrywają >20% powierzchni na stanowisku.
		Populacja / Obecność siewek	Utrzymanie oceny wskaźnika: obecność siewek na poziomie U1 - siewki obecne, więcej niż pojedyncze na stanowisku.

	Siedlisko / Powierzchnia potencjalnego siedliska	Utrzymanie oceny wskaźnika: powierzchnia potencjalnego siedliska na poziomie FV - powierzchnia jest taka sama lub większa w porównaniu do poprzedniego monitoringu na stanowisku.
	Siedlisko / Powierzchnia zajętego siedliska	Utrzymanie oceny wskaźnika: powierzchnia zajętego siedliska na poziomie FV - powierzchnia jest taka sama lub większa w porównaniu do poprzedniego monitoringu na stanowisku.
	Siedlisko / Fragmentacja siedliska	Utrzymanie oceny wskaźnika: fragmentacja siedliska na poziomie U1 - średnia na stanowisku.
	Siedlisko / Głębokość wody	Utrzymanie oceny wskaźnika: głębokość wody na poziomie FV – w zakresie od 1 do 10 cm na stanowisku.
	Siedlisko / Stopień zarośnięcia siedliska przez roślinność drzewiastą i krzewiastą (także siewki i naloty)	Utrzymanie oceny wskaźnika: stopień zarośnięcia siedliska przez roślinność drzewiastą i krzewiastą na poziomie FV - poniżej 30% (brak zarośnięcia) na stanowisku.
	Siedlisko / Ocienienie przez otaczające drzewa i zbrocza	Poprawa oceny wskaźnika: ocienienie przez otaczające drzewa i zbrocza z poziomu U1 – od 20% do 40%, do poziomu FV – poniżej 20% na stanowisku.
	Siedlisko / Gatunki ekspansywne - konkurencyjne	Poprawa oceny wskaźnika: gatunki ekspansywne – konkurencyjne z poziomu U2 – od 20% do 50% do poziomu U1 – poniżej 20% na stanowisku.
	Siedlisko / Wysokość warstwy roślin zielnych	Poprawa oceny wskaźnika: wysokość warstwy roślin zielnych z poziomu U1 – od 40 do 80 cm, do poziomu FV – poniżej 40 cm na stanowisku.
	Siedlisko / Martwa materia organiczna	Poprawa oceny wskaźnika: martwa materia organiczna z poziomu U1 – od 1 do 2 cm do poziomu FV – poniżej 1 cm na stanowisku.
	Siedlisko / Miejsca do kiełkowania	Utrzymanie oceny wskaźnika: miejsca do kiełkowania na poziomie FV – powyżej 20% na stanowisku.

Załącznik nr 4 do zarządzenia
Regionalnego Dyrektora
Ochrony Środowiska w Katowicach
z dnia.....2024 r.

Działania ochronne ze wskazaniem podmiotów odpowiedzialnych za ich wykonanie i obszarów ich wdrażania

Przedmiot ochrony Natura 2000	Działania ochronne		Obszar wdrażania	Podmiot odpowiedzialny za wykonanie
	Nr	Działania dotyczące ochrony czynnej siedliska przyrodniczego		
	1.	Ochrona zachowawcza siedliska na terenie rezerwatu przyrody „Kępina”, w tym usuwanie gatunków obcych geograficznie.	Płaty siedlisk na terenie rezerwatu przyrody „Kępina”.	PGL LP Nadleśnictwo Koniecpol RDLP Katowice
*91E0 Łęgi wierzbowe, topolowe, olszowe i jesionowe (<i>Salicetum albo-fragilis</i> , <i>Populetum albae</i> , <i>Alnenion glutinoso-incanae</i> , olsy źródliskowe)	2.	Modyfikacja metod gospodarowania gatunkami drzew właściwych dla siedliska przyrodniczego poprzez: <ul style="list-style-type: none"> • stosowanie rębni złożonych o długim okresie odnowienia (minimum 30 lat), • pozostawianie podczas prac (trzebieże, rębnie) drzew mikrosiedliskowych, w tym także spełniających kryteria dla drzew pomnikowych, • wyznaczenie przed rozpoczęciem użytkowania rębnej biogrupy bądź wyłączenie z użytkowania 12% powierzchni każdego z wydzieleń, w miejscu występowania drzew mikrosiedliskowych i pomnikowych, wraz z zapisem w postaci warstwy wektorowej; biogrupy powinny zostać pozostawione do naturalnego rozpadu drzew, • pozostawianie martwych i zamierających drzew oraz części grubizny, • stosowanie odnowień, w miarę możliwości naturalnych, skutkujących uzyskaniem wielogatunkowych drzewostanów typowych dla łągów z dążeniem do uzyskania udziału około 20% jesionu, • niewprowadzanie gatunków obcych dla siedliska, w tym sosny, świerku 	Wydzienienia obejmujące płaty siedliska w obrębie Leśnictwa Pradła (zgodnie z PUL dla Nadleśnictwa Koniecpol na lata 2015-2024) i ich fragmenty znajdujące się poza rezerwatem przyrody „Kępina”: 262 d, f, g, i, j, h, 268 k 269 a, b, c 276 g, 282 a, b, c 277 d, 283 a, d, f, i, j, h 284 k, Fragmenty działek ewidencyjnych nr: 125, 126, 127, 128, 129, 153, 154, 155, 156, 157, 158, 174, 175, 176, 177, 178/1, 178/2, 179, 180, 181, 182, 183, 184, 185, 186, 187, 188, 190 (obręb Oludza a.m. 1)	PGL LP Nadleśnictwo Koniecpol RDLP Katowice

		<p>i modrzewia,</p> <ul style="list-style-type: none"> • odstępianie od tworzenia nowych, rozbudowy i odtwarzania istniejących melioracji wodnych szczegółowych, z wyjątkiem konstrukcji urządzeń mających na celu dostosowanie poziomu wód (podniesienie), wykorzystując istniejące urządzenia melioracji wodnych szczegółowych do wymogów siedliskowych siedliska, • pozostawienie cieków bez ingerencji, tj. pogłębiania w obrębie i bezpośrednio poniżej płątów siedliska oraz w odległości do 1 km od granicy płątu siedliska. <p>Powyższe ograniczenia nie dotyczą utrzymania urządzeń wodnych powiązanych z obiektami drogowymi i obiektów drogowych.</p>		
	Nr	Działania dotyczące monitoringu stanu przedmiotów ochrony oraz monitoringu realizacji działań ochronnych		
	2.	Monitoring przyrodniczy stanu ochrony siedliska raz na 5 lat, optymalnie późną wiosną lub wczesnym latem.	Cały obszar Natura 2000 stanowiska: Rajecznicza 1 Rajecznicza 2 Rajecznicza 3	RDOŚ w Katowicach
2109 warzucha polska <i>Cochlearia polonica</i>	Nr	Działania dotyczące ochrony czynnej siedliska przyrodniczego		
	1	W zależności od potrzeb konieczne jest usuwanie wysokich bylin na fragmentach misy źródłiskowej, wycinka części drzew na obrzeżach źródłiska oraz usuwanie materii organicznej uzyskanej w wyniku realizacji ww. prac poza teren źródłiska.	Fragment działki ewidencyjnej nr 1682 (obręb Irządze).	RDOŚ w Katowicach
	Nr	Działania dotyczące monitoringu stanu przedmiotów ochrony oraz monitoringu realizacji działań ochronnych		
	2	Monitoring przyrodniczy stanu ochrony gatunku prowadzony zgodnie z metodyką monitoringu GIOŚ. Stanowisko jest monitorowane przez GIOŚ - monitoring prowadzony wg harmonogramu PMS.	Fragment działki ewidencyjnej nr 1682 (obręb Irządze).	Główny Inspektorat Ochrony Środowiska RDOŚ w Katowicach

UZASADNIENIE

do zarządzenia Regionalnego Dyrektora Ochrony Środowiska w Katowicach z dnia..... roku o zmianie zarządzenia w sprawie ustanowienia planu zadań ochronnych dla obszaru Natura 2000 Źródła Rajeczniczy PLH240033

Regionalny Dyrektor Ochrony Środowiska w Katowicach zarządzeniem z dnia 22 lutego 2018 r. w sprawie ustanowienia planu zadań ochronnych dla obszaru Natura 2000 Źródła Rajeczniczy PLH240033 (Dz. Urz. Woj. Śląskiego z 2018 r. poz. 1142) ustanowił plan zadań ochronnych.

Plan zadań ochronnych jest aktem prawa miejscowego i jest ustanawiany przez regionalnego dyrektora ochrony środowiska. Może być zmieniony, jeżeli wynika to z potrzeb ochrony siedlisk przyrodniczych lub gatunków roślin i zwierząt lub zachodzi konieczność jego aktualizacji. Akty prawa miejscowego mogą być wydane wyłącznie w oparciu o upoważnienie zawarte w przepisach rangi ustawy, muszą ściśle uwzględniać wytyczne określone w tym upoważnieniu i nie mogą wykraczać poza jego zakres. Informacje zawarte w planie zadań ochronnych reguluje ustawa z dnia 16 kwietnia 2004 r. o ochronie przyrody. Zgodnie z art. 28 ust. 10 ww. ustawy, plan zadań ochronnych dla obszaru Natura 2000 zawiera: opis granic obszaru i mapę obszaru Natura 2000, identyfikację istniejących i potencjalnych zagrożeń dla zachowania właściwego stanu ochrony siedlisk przyrodniczych oraz gatunków roślin i zwierząt i ich siedlisk będących przedmiotami ochrony, cele działań ochronnych, niezbędne działania ochronne ze wskazaniem podmiotów odpowiedzialnych za ich wykonanie, a także obszary ich wdrażania oraz wskazania do zmian w dokumentach planistycznych niezbędne do utrzymania bądź odtworzenia właściwego stanu ochrony siedlisk przyrodniczych oraz gatunków roślin i zwierząt, dla których ochrony został wyznaczony obszar Natura 2000 i wskazanie terminu sporządzenia, w razie potrzeby, planu ochrony dla części lub całości obszaru.

Zarządzeniem Regionalnego Dyrektora Ochrony Środowiska w Katowicach z dnia 1 grudnia 2022 roku zmieniającym zarządzenie w sprawie ustanowienia planu zadań ochronnych dla obszaru Natura 2000 Źródła Rajeczniczy PLH240033 ustanowiono cele szczegółowe dla przedmiotów ochrony tego obszaru, ze względu na konieczność właściwego ich formułowania na obszarach Natura 2000 oraz ich uwzględniania w procedurze oceny oddziaływania na środowisko prowadzonej na podstawie ustawy z dnia 3 października 2008 r. o udostępnianiu informacji o środowisku i jego ochronie, udziale społeczeństwa w ochronie środowiska oraz o ocenach oddziaływania na środowisko (t.j. Dz. U. z 2023 r. poz. 1094 z późn. zm.).

Minister Klimatu i Środowiska pismem nr DOP-WOŚ.0831.194.2022.KW z 21 marca 2023 r. poinformował Regionalnego Dyrektora Ochrony Środowiska w Katowicach, że po dokonaniu kontroli, w trybie § 5 ust. 2 i 3 rozporządzenia Prezesa Rady Ministrów z dnia 23 grudnia 2009 r. w sprawie trybu kontroli aktów prawa miejscowego ustanowionych przez wojewodę i organy niezespolej administracji rządowej (Dz. U. Nr 222, poz. 1754) zarządzenia Regionalnego Dyrektora Ochrony Środowiska w Katowicach z dnia 1 grudnia 2022 roku zmieniające zarządzenie w sprawie ustanowienia planu zadań ochronnych dla obszaru Natura 2000 Źródła Rajeczniczy PLH240033, stwierdzono uchybienie uzasadniające zmianę przedmiotowego aktu we własnym zakresie.

Zgodnie z ww. pismem Ministra Klimatu i Środowiska podstawa prawna zmiany zarządzenia, czyli art. 28 ust. 9 ustawy z dnia 16 kwietnia 2004 r. o ochronie przyrody została wskazana

w sposób nieprawidłowy. Zaznaczono tu, że podstawą do ustanowienia oraz zmiany planu zadań ochronnych dla obszaru Natura 2000 położonego na terenie jednego województwa jest art. 28 ust. 5 ustawy o ochronie przyrody i to ten przepis powinien zostać wskazany w podstawie prawnej kontrolowanego zarządzenia.

Dodatkowo wskazano również potrzebę zmiany sformułowania niektórych celów działań ochronnych, w tym dla siedliska przyrodniczego łągi wierzbowe, topolowe, olszowe i jesionowe *Salicetum albo-fragilis*, *Populetum albae*, *Alnenion glutinoso-incanae*, olsy źródłiskowe (91E0), dla parametru „Powierzchnia siedliska” w zakresie odwołania się do oceny tego parametru w skali wyrażonej symbolami: FV (właściwy), U1 (niezadowolający), U2 (zły), XX (nieznany) oraz dla gatunku warzucha polska *Cochlearia polonica* (2109), w zakresie wskazania aktualnej oceny wskaźników „Ocienienie przez otaczające drzewa i zbrocza” i „Martwa materia organiczna”, dla których wskazano ich poprawę.

W związku z powyższym przystąpiono do ponownej zmiany planu zadań ochronnych dla przedmiotowego obszaru w zakresie celów działań ochronnych. Jednocześnie mając na uwadze wejściem w życie w dniu 16 października 2023 r. zmiany Ustawy z dnia 16 kwietnia 2004 r. o ochronie przyrody, polegającej m.in. na uchyleniu w artykule 28. ustępu 2., co skutkuje bezterminowością obowiązywania planu zadań ochronnych dla obszarów Natura 2000, uznano za zasadne zmianę również załącznika 2 w celu zwiększenia czytelności granic obszaru, załącznika 3 w celu uaktualnienia istniejących i potencjalnych zagrożeń dla zachowania właściwego stanu ochrony przedmiotów ochrony obszaru, oraz załącznika 5 w celu usystematyzowania terminu realizacji działań ochronnych. Ponadto zgodnie z ww. pismem Ministra Klimatu i Środowiska przeformułowano część celów działań ochronnych w załączniku 4.

Opracowując zmianę planu zadań ochronnych wykorzystano poniżej wymienione ekspertyzy i raport:

- K. Kulpiński, A. Tyc; *Monitoring przedmiotów ochrony w obszarze Natura 2000 Źródła Rajeczniczy PLH240033*, 2022.
- K. Kulpiński, A. Tyc; *Występowanie, ocena stanu ochrony, zagrożenia i monitoring siedlisk i gatunków leśnych na obszarze sieci Natura 2000: Źródła Rajeczniczy, z uwzględnieniem terenów przyległych*, 2016.
- G. Piątek, *Raport stanu ochrony gatunku (warzucha polska) na stanowisku Źródła Rajeczniczy*, Państwowy Monitoring Środowiska 2021.

Na dzień sporządzenia ponownego projektu zmiany zarządzenia dane pochodzące z ww. materiałów są najbardziej aktualne dla przedmiotowego obszaru Natura 2000. Ponadto 18 kwietnia 2024 roku przeprowadzono oględziny terenowe stanowiska warzuchy polskiej w przedmiotowym obszarze.

Dokonując zmiany załącznika nr 3 - identyfikacja istniejących i potencjalnych zagrożeń dla zachowania właściwego stanu ochrony siedliska przyrodniczego oraz gatunku rośliny i jej siedliska, będących przedmiotami ochrony obszaru Natura 2000 wykreślono zagrożenie potencjalne „wycinka lasu” B02.02 gdyż nie zostało ono wskazane w nowej ekspertyzie. Ponadto jako aktualne zagrożenia wskazano: „usuwanie martwych i umierających drzew” (B02.04), które jest bardziej adekwatne dla przedmiotowego siedliska, podobnie jak „przerzedzenie warstwy drzew” (B02.06). Działanie to ponadto powoduje ekspansję uciążliwych gatunków rodzimych i obcych z czym związane z są dalsze zagrożenia „obce

gatunki inwazyjne” (I01) oraz „problematiczne gatunki rodzime” (I02), które zostały zidentyfikowane w siedlisku. Jako nowe zagrożenie wprowadzono „susze i zmniejszenie opadów” (M01.02), które spowodowało przesuszenie jednego ze stanowisk, i może wpłynąć na kolejne, co utrudnia rozwój wilgociolubnych gatunków typowych dla łągów. Jednocześnie wykreślono również zagrożenia „zasypywanie terenu, melioracje i osuszanie – ogólnie” (J02.01) i „tereny zurbanizowane, tereny zamieszkałe” (E01), jako niewskazane w ekspertyzie aktualnej na moment sporządzenia projektu zmiany zarządzenia. W przypadku gatunku warzuchy polskiej *Cochlearia polonica* (2109), zagrożenia istniejące i potencjalne nie uległy zmianie.

Podczas zmiany załącznika 4 tj. celów działań ochronnych dla przedmiotu ochrony łągi wierzbowe, topolowe, olszowe i jesionowe (*Salicetum albo-fragilis*, *Populetum albae*, *Alnenion glutinoso-incanae*, olsy źródłiskowe) (91E0), nie określono celu działań ochronnych dla wskaźnika:

- stan kluczowych dla różnorodności biologicznej gatunków lokalnie typowych dla siedliska (wskaźnik fakultatywny stosować tylko gdy są odpowiednie dane), z uwagi na brak danych do jego oceny.

Natomiast dla przedmiotu ochrony warzucha polska *Cochlearia polonica* (2109) nie określono celu działań ochronnych dla wskaźnika:

- stan zdrowotny, z uwagi na złożoność przyczyn powodujących stan chorobowy, np. infekcje wywołane przez różne patogeny, obecność owadów lub śladów ich żerowania, na które nie ma możliwości wpływu w wyniku realizacji działań ochronnych.

Następnie dokonując zmiany załącznika nr 5 - działania ochronne ze wskazaniem podmiotów odpowiedzialnych za ich wykonanie i obszarów ich wdrażania, w części określającej działania dotyczących ochrony czynnej siedliska przyrodniczego łągów wierzbowych, topolowych, olszowych i jesionowych (*Salicetum albo-fragilis*, *Populetum albae*, *Alnenion glutinoso-incanae*, olsy źródłiskowe) (*91E0) posiadają w procedowanej zmianie zarządzenia analogiczny zakres, jednakże w pkt 1, ze względu na expirację zarządzenia nr 30/2014 Regionalnego Dyrektora Ochrony Środowiska w Katowicach z dnia 4 września 2014 r. w sprawie ustanowienia zadań ochronnych dla rezerwatu przyrody „Kępina”, nie jest już możliwe jego wskazanie. Zaktualizowano również w pkt 2 modyfikację metod gospodarowania gatunkami drzew właściwych dla środowiska przyrodniczego *91E0, analogicznie do wskazań z ekspertyzy Kulpiński, Tyc 2022, zgodnych z aktualną wiedzą ekspercką. W przypadku gatunku warzuchy polskiej *Cochlearia polonica* (2109), lista działań ochronnych są analogiczne do dotychczas obowiązującego planu zadań ochronnych dla obszaru. Treść zapisu działań ochronnych skrócono, pozostawiając jednocześnie sformułowania pozwalające na określenie właściwych działań dla tych przedmiotów ochrony. W załączniku 5 nie określono również działań dotyczących uzupełnienia stanu wiedzy o przedmiotach ochrony i uwarunkowaniach ich ochrony, gdyż nie stwierdzono takiej potrzeby w stosunku do przedmiotów ochrony obszaru.

Działając na podstawie art. 28 ust. 5 ustawy o ochronie przyrody oraz rozporządzenia Ministra Środowiska z dnia 17 lutego 2010 r. w sprawie sporządzania projektu planu zadań ochronnych dla obszaru Natura 2000 (Dz. U. z 2010 r. nr 34 poz. 186), Regionalny Dyrektor Ochrony Środowiska w Katowicach podał do publicznej wiadomości informację o przystąpieniu do opracowania projektu zarządzenia zmieniającego, opracował projekt

zarządzenia oraz zapewnił udział społeczeństwa w ocenie tego dokumentu na zasadach i w trybie określonym w ustawie o udostępnieniu informacji o środowisku i jego ochronie, udziale społeczeństwa w ochronie środowiska oraz o ocenach oddziaływania na środowisko, poprzez umożliwienie zapoznania się z projektem zarządzenia, składania uwag i wniosków w wyznaczonym terminie rozpatrzenie uwag i wniosków.

Informację o ponownym przystąpieniu do sporządzenia projektu zarządzenia i o możliwości zapoznania się z nim, Regionalny Dyrektor Ochrony Środowiska w Katowicach podał do publicznej wiadomości w obwieszczeniu znak: WPN.6320.2.2022.MA.1 z dnia roku, które wywieszono na tablicy ogłoszeń Regionalnej Dyrekcji Ochrony Środowiska w Katowicach w dniach od roku do roku oraz na tablicach ogłoszeń gmin na których terenie położony jest obszar Natura 2000 Źródła Rajeczniczy PLH240033:

- w siedzibie Urzędu Miasta i Gminy Szczekociny w dniach od roku do roku;
- w siedzibie Urzędu Gminy Irządze w dniach od roku do roku.

Ponadto obwieszenie opublikowano w Biuletynie Informacji Publicznej Regionalnej Dyrekcji Ochrony Środowiska w Katowicach w dniach od roku do roku oraz opublikowano w prasie o odpowiednim do rodzaju dokumentu zasięgu, tj. w Dzienniku Zachodnim dnia roku.

W wyznaczonym terminie wpłynęły / nie wpłynęły uwagi do projektu zarządzenia.

W związku z art. 59 ust. 2 ustawy z 23 stycznia 2009 r. o wojewodzie i administracji rządowej w województwie (t.j. Dz. U. z 2023 r. poz. 190) przedmiotowy plan zadań ochronnych, jako akt prawa miejscowego został uzgodniony przez Wojewodę Śląskiego pismem znak: z roku.