

ZARZĄDZENIE Nr⁴.....
REGIONALNEGO DYREKTORA OCHRONY ŚRODOWISKA W WARSZAWIE

z dnia¹⁴ ^{czerwca}..... 2023 r.

w sprawie ustanowienia zadań ochronnych dla rezerwatu przyrody Skarpa Ursynowska

Na podstawie art. 22 ust. 2 pkt 2 ustawy z dnia 16 kwietnia 2004 r. o ochronie przyrody (Dz. U. z 2022 r. poz. 916, 1726, 2185 i 2375) zarządza się, co następuje:

§ 1. Ustanawia się na pięć lat zadania ochronne dla rezerwatu przyrody Skarpa Ursynowska, zwanego dalej „rezerwatem”.

§ 2. Identyfikację i ocenę istniejących i potencjalnych zagrożeń wewnętrznych i zewnętrznych rezerwatu oraz sposoby eliminacji lub ograniczania tych zagrożeń i ich skutków określa załącznik nr 1 do zarządzenia.

§ 3. 1. Opis sposobów ochrony czynnej ekosystemów rezerwatu, z podaniem rodzaju, rozmiaru i lokalizacji poszczególnych zadań określa załącznik nr 2 do zarządzenia.

2. Lokalizację zadań ochronnych określa załącznik nr 3 do zarządzenia.

§ 4. 1. Obszar rezerwatu objęty jest ochroną czynną i krajobrazową.

2. Obszary objęte ochroną czynną i krajobrazową wskazuje załącznik nr 4 do zarządzenia.

§ 5. Nadzór nad wykonaniem zarządzenia powierza się Zastępcy Regionalnego Dyrektora Ochrony Środowiska - Regionalnemu Konserwatorowi Przyrody w Warszawie.

§ 6. Zarządzenie wchodzi w życie z dniem podpisania.

Regionalny Dyrektor Ochrony
Środowiska w Warszawie

Arkadiusz Siembida



Załącznik Nr 1 do Zarządzenia Nr 4

Regionalnego Dyrektora Ochrony Środowiska w Warszawie

z dnia..... 14 czerwca 2023 r.

Identyfikacja i ocena istniejących i potencjalnych zagrożeń wewnętrznych i zewnętrznych rezerwatu oraz sposoby ich eliminacji lub ograniczenia tych zagrożeń i ich skutków

Lp	Identyfikacja i ocena istniejących i potencjalnych zagrożeń wewnętrznych i zewnętrznych	Rodzaj zagrożenia	Sposoby eliminacji lub ograniczenia zagrożeń wewnętrznych i zewnętrznych i ich skutków
1	Destrukcja zabytkowego założenia pałacowo – parkowego.	Wewnętrzne Potencjalne	Wykonywanie prac konserwatorskich.
2	Nadmierne, niekontrolowane użytkowanie rezerwatu, w szczególności w celach turystycznych i rekreacyjnych.	Zewnętrzne Istniejące	Ukiernikowanie ruchu turystycznego i rekreacyjnego na obszar ochrony krajobrazowej z wykluczeniem możliwości przebywania w jego obrębie do godziny 6:00 i po godzinie 22:00.
3	Zasmięcanie rezerwatu. Niszczenie i uszkodzania obiektu chronionego poprzez nanoszenie graffiti.	Zewnętrzne Wewnętrzne Istniejące	Sprzątanie rezerwatu. Usuwanie graffiti.
4	Zanik otwartych terenów łąkowych w efekcie sukcesji drzew i krzewów.	Zewnętrzne Wewnętrzne Istniejące	Koszenie łąk.

Załącznik Nr 2 do Zarządzenia Nr 4

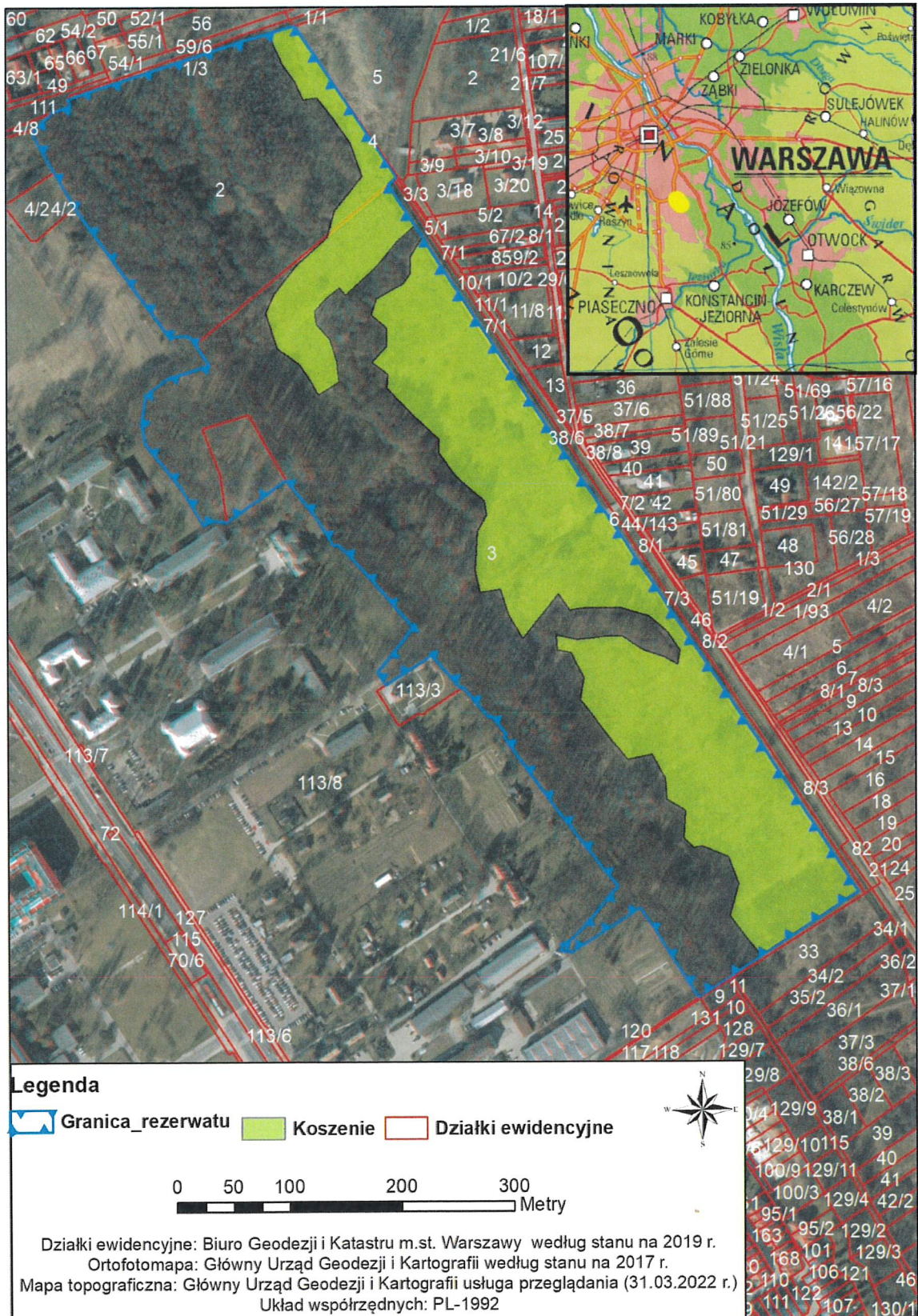
Regionalnego Dyrektora Ochrony Środowiska w Warszawie

z dnia 14 czerwca 2023 r.

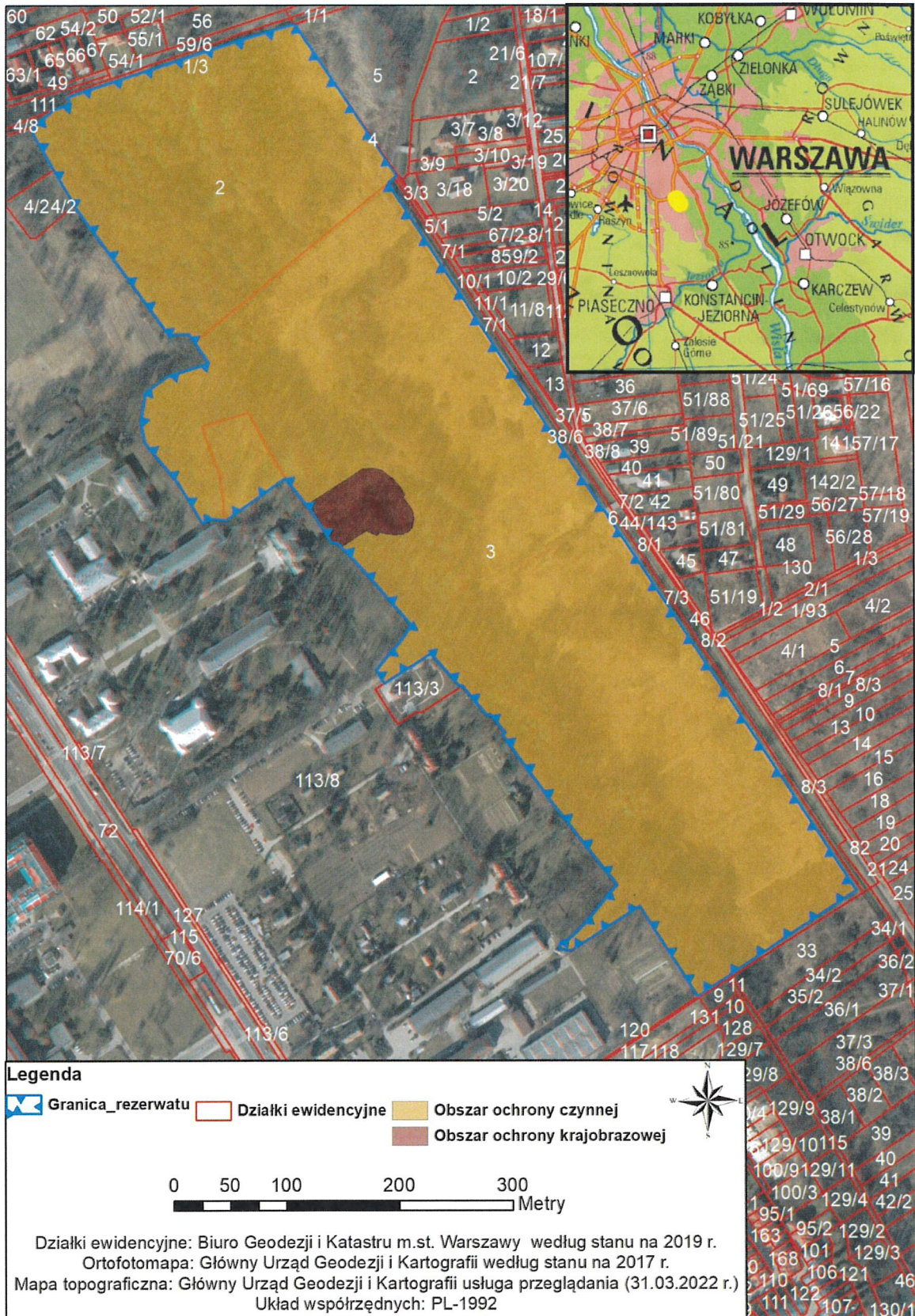
Opis sposobów ochrony czynnej ekosystemów rezerwatu, z podaniem rodzaju, rozmiaru i lokalizacji poszczególnych zadań

Lp.	Rodzaj zadań ochronnych	Rozmiar zadań ochronnych	Lokalizacja zadań ochronnych
1	Ochrona zabytków. Usuwanie graffiti.	Utrzymanie użytkowania obszaru w dotychczasowej formie obiektu zabytkowego. Wykonywanie prac konserwatorskich związanych z zachowaniem zabytkowego założenia pałacowo – parkowego, w szczególności poprzez: koszenie trawy kosiarkami elektrycznymi i spalinowymi wraz z usuwaniem pokosów trawy; usuwanie samosiewów roślin drzewiastych, przycinanie krzewów i przycinanie odrostów; usuwanie chwastów; zapobieganie eutrofizacji stawu poprzez czyszczenie z liści, gałęzi i trzciny zarastającej zbiornik; dolewanie wody do stawu w okresie suszy, wodą ze studni z pokładów trzeciorzędowych uzdatnianej ozonem; nawożenie trawników i roślin oraz ochrona przed chorobami i szkodnikami; konserwacja schodów, murów oporowych poprzez zamiatanie liści, mycie, chemiczne usuwanie glonów, chemiczna impregnacja piaskowca; konserwacja fontanny poprzez wyławianie liści, mycie, chemiczne usuwanie glonów, chemiczna impregnacja piaskowca; zrzut wody z fontanny na okres zimowy do stawu; konserwacja ogrodzenia, bram i furtek poprzez zdejmowanie starych powłok malarskich, malowanie, wymianę zamków i klódek; konserwacja oświetlenia i monitoringu poprzez wymianę zużytych elementów takich jak: żarówki, kamery. Usuwanie graffiti z betonu i cegły poprzez piaskowanie, z pni drzew środkami bezpiecznymi dla drzew.	Obszar ochrony krajobrazowej.
2	Sprzątanie i wywóz śmieci oraz odpadów przy użyciu pojazdów mechanicznych. Usuwanie graffiti.	Sprzątanie śmieci i odpadów oraz ich wywóz poza rezerwat przy użyciu pojazdów mechanicznych. Usuwanie graffiti z betonu i cegły poprzez piaskowanie, z pni drzew środkami bezpiecznymi dla drzew.	Obszar ochrony czynnej i krajobrazowej.
3	Koszenie	Usuwanie z łąk samosiewów drzew i krzewów. Ręczne i mechaniczne koszenie łąki raz w roku po 30 sierpnia. Usunięcie drzewa i krzewy oraz pozyskaną w trakcie koszenia biomasę należy wywieźć poza rezerwat. Zbieranie oraz wywóz usuniętych drzew i krzewów oraz pozyskanej biomasy ręczne i mechaniczne.	Działka ewidencyjna numer 3 i 2

Lokalizacja zadań ochronnych



Obszary objęte ochroną czynną i krajobrazową



Uzasadnienie

Projekt zadań ochronnych rezerwatu został opracowany na podstawie przepisów art. 22 ustawy z dnia 16 kwietnia 2004 r. o ochronie przyrody (t.j. Dz. U. z 2022 r. poz. 916, z późn. zm., zwanej dalej „ustawą o ochronie przyrody”). Ochrona środowiska przyrodniczego wymaga podejmowania działań w sposób ciągły, szczególnie w przypadku zajścia sytuacji, w której może dojść do pogorszenia stanu wyznaczonego dla rezerwatu celu ochrony. Przepisy ustawy o ochronie przyrody przewidują dla rezerwatów przyrody możliwość sporządzenia projektu zadań ochronnych, które w swoim założeniu mają charakter tymczasowy i zawarta w nich regulacja, w świetle zredagowanych zapisów tego artykułu, odnosi się tylko i wyłącznie do najważniejszych i najbardziej pilnych, z punktu widzenia ochrony przyrody, działań.

Regionalny Dyrektor Ochrony Środowiska w Warszawie uwzględnił w projekcie niniejszych zadań ochronnych obowiązujące przez okres pięciu lat zadania, jakie były zdefiniowane zarządzeniem nr 16 Regionalnego Dyrektora Ochrony Środowiska w Warszawie z dnia 19 maja 2018 r. w sprawie ustanowienia zadań ochronnych dla rezerwatu przyrody Skarpa Ursynowska.

Zakres prac zaplanowanych w projekcie zadań ochronnych został dostosowany do zasobów, tworów i składników przyrody, walorów krajobrazowych oraz wartości kulturowych rezerwatu.

W rezerwacie nie wyznacza się obszarów, na których można wykonywać polowania, o których mowa w art. 15 ust. 1 pkt 4 ustawy o ochronie przyrody.

W rezerwacie nie wyznacza się miejsc połowu ryb i innych organizmów wodnych, o których mowa w art. 15 ust. 1 pkt 14 ustawy o ochronie przyrody.

W rezerwacie nie wskazuje się obszarów ochrony ścisłej, o której mowa w art. 22 ust. 3 pkt 4 ustawy o ochronie przyrody. Z uwagi na zniekształcenie zbiorowisk roślinnych rezerwatu oraz niezbyt korzystną ich strukturę przestrzenną, nie należy wyznaczać obszarów ochrony ścisłej. Obszar rezerwatu obejmuje się ochroną czynną i krajobrazową. Obszar ochrony krajobrazowej obejmuje teren, na którym znajduje się obiekt zabytkowy. Ukształtowane na przestrzeni wieków zagospodarowanie przestrzenne wykształciło w tym miejscu cechy krajobrazu zdefiniowane art. 5 pkt 2f ustawy o ochronie przyrody oraz art. 3 pkt 14 ustawy z dnia 23 lipca 2003 r. o ochronie zabytków i opiece nad zabytkami (t. j. Dz. U. z 2022 poz. 840, z późn. zm.) jako krajobraz kulturowy. Zadania ochronne, mają na celu zachowanie cech tego krajobrazu, jako postrzeganej przez ludzi przestrzeni zawierającej elementy przyrodnicze i wytwory cywilizacji, historycznie ukształtowanej w wyniku działania czynników naturalnych i działalności człowieka. Ta część rezerwatu przyrody służy przede wszystkim ochronie wyodrębnionej jego granicami określonej przestrzeni o wartości kulturowej jako całości. Chroni się tu w głównej mierze przestrzeń

wokół wytworów historycznie ukształtowanych w wyniku działania człowieka tak, aby ich postrzeganie było zgodne z charakterem tego miejsca i przestrzeni. Przyjęty w zadaniach ochronnych kierunek ochrony odzwierciedla ustawowo nakreśloną linię działania, zgodnie z którą nie należy oddzielać sztucznie wartości kulturowych od wartości przyrodniczych, lecz ujmować je raczej jako organiczną całość wymagającą kompleksowej ochrony. Ustawowo określona definicja krajobrazu kulturowego nie może bowiem pozostawać bez wpływu na sposób rozumienia obszaru ochrony krajobrazowej przyjętej w zadaniach ochronnych rezerwatu przyrody, zwłaszcza, że obejmuje ona istniejącą kompozycję przestrzenną. Na kompozycję przestrzenną tego miejsca składają się zarówno elementy kulturowe (wytwory cywilizacji), jak i krajobraz przyrodniczy, w który zostały one niejako wpisane. Element istniejącej kompozycji przestrzennej stanowi zatem zabytkowe obiekty budowlane jak również naturalnie ukształtowane tereny leśne. W takiej sytuacji, zaprojektowany zakres działań ochronnych został dostosowany pod względem zgodności w zakresie ochrony krajobrazu kulturowego i naturalnych elementów rezerwatu przyrody.

Rezerwat przyrody Skarpa Ursynowska został uznany zarządzeniem Ministra Ochrony Środowiska, Zasobów Naturalnych i Leśnictwa z dnia 14 czerwca 1996 r. w sprawie uznania za rezerwat przyrody (M.P. Nr 42, poz. 411). Aktualnie obowiązujący stan prawny rezerwatu został określony zarządzeniem Nr 14 Regionalnego Dyrektora Ochrony Środowiska w Warszawie z dnia 19 lipca 2011 r. w sprawie rezerwatu przyrody "Skarpa Ursynowska" (Dz. Urz. Woj. Maz. poz. Nr 138, poz. 4429). Celem, dla ochrony którego objęto przedmiotowy obszar tą formą ochrony, jest zachowanie ze względów naukowych, dydaktycznych i krajobrazowych fragmentu wysokiej Skarpy Wiślanej wraz z leżącymi u jej podnóża łąkami i torfowiskami o wysokich walorach przyrodniczych.

Szczególny charakter krajobrazowy rezerwatu został ukształtowany przez czynniki historyczno-kulturowe oraz zachodzące w nim naturalne procesy. W związku z posadowieniem na jego obszarze obiektów zabytkowych, stanowi on część zespołu pałacowo – parkowego wpisanego do rejestru zabytków. Ukształtowane w XVIII wieku założenie, przetrwało do dnia dzisiejszego, nadając temu obszarowi wysoką rangę kulturową. W jego skład wchodzi zespół tarasów ze schodami, grotą, fontanną oraz stawem. Fakt współistnienia na jednym obszarze walorów przyrodniczych i kulturowych czyni rezerwat jednym z najważniejszych obiektów Warszawy. Obszar będący przedmiotem niniejszego zarządzenia chroniony jest zatem przez dwie wzajemnie uzupełniające się formy ochrony, określone przepisami ustawy o ochronie przyrody i ustawy o ochronie zabytków i opiece nad zabytkami. Ustawy te wzajemnie normują zagadnienia związane z ochroną przyrody i zabytków, tworząc ramy prawne dla systemu tej ochrony z poszanowaniem specyfiki poszczególnych regulacji sektorowych. Sposób sformułowania prawa w tym zakresie sprawia, że przepisy jednej ustawy należy interpretować i stosować z uwzględnieniem rozwiązań drugiej ustawowy, mając zawsze na względzie, że każda z nich posiada

charakter przepisów szczególnych. Przepisy ustawy o ochronie zabytków i opiece nad zabytkami stanowią regulację, która obliguje do sprawowania opieki nad zabytkami w sposób umożliwiający trwałe zachowanie substancji zabytku oraz jego zagospodarowanie i utrzymanie. Natomiast przepisy ustawy o ochronie przyrody stanowią regulację, która w znaczący sposób zawęża możliwość wprowadzania sposobu użytkowania rezerwatu do formy niezagrażającej rezerwatowi.

Zaplanowane działania ochronne mają na celu ochronę zabytkowego założenia pałacowo-parkowego przed jego zniszczeniem i stanowią jedyną możliwą alternatywę ratowania zabytku. Aktualny stan zachowania obiektu zabytkowego jest dobry, gdyż władający rezerwatem przeprowadził w ostatnich latach gruntowną jego renowację. Jednak pozostawienie tego terenu bez ingerencji człowieka, tj. zaniechanie prowadzenia prac konserwatorskich, może doprowadzić do pogorszenia jego stanu zachowania.

Obserwowany wzrost natężenia ruchu w rezerwacie sprawia, że zaczyna on stanowić poważne zagrożenie dla jego walorów przyrodniczych i kulturowych. Rezerwat, ze względu na swoje wartości, przyrodnicze, krajobrazowe, a przede wszystkim kulturowe, jest atrakcyjnym obszarem w Warszawie. Z tego względu, oprócz pełnienia ustawowo wyznaczonych mu funkcji, pojawiają się dodatkowe dla niego cele, jakimi jest udostępnienie jego części zabytkowej dla potrzeb turystyki. Dostosowanie formy jak i wielkości ruchu turystycznego do ochrony prowadzonej w rezerwacie, stanowi jeden z najtrudniejszych do pogodzenia aspektów ochrony przyrody. Niekontrolowany, czy też o zbyt dużym natężeniu, ruch turystyczny na obszarach chronionych prowadzi do powstawania w nich zmian o charakterze synantropijnym i powoduje nieodwracalne skutki w ich środowisku. Jednym ze sposobów zabezpieczania rezerwatu przed tego rodzaju negatywnym zjawiskiem, ma być wybudowane w ramach prac restauratorskich ogrodzenie obiektu zabytkowego i założony w nim monitoring. Działanie to zostało wykonane z myślą udostępnienia społeczeństwu odrestaurowanej zabytkowej części rezerwatu i ukierunkowania ruchu turystycznego do tego terenu, odciążając tym samym pozostały jego obszar. Wyjątkowy charakter rezerwatu znajduje odzwierciedlenie w szczególnym postępowaniu w stosunku do jego udostępnienia. Udostępnienie obszaru ochrony krajobrazowej z ograniczeniami czasowymi, pozwoli zabezpieczyć rezerwat przed niekorzystnym, z racji jego niewielkiej powierzchni, zjawiskiem, to jest postępującej antropopresji. Również z racji znajdujących się w rezerwacie zabytków wymaga on dodatkowej ochrony przed ewentualną ich dewastacją, jaka może powstać przy niekontrolowanej jego dostępności. Z tych względów winien on być, tak jak każdy obiekt zabytkowy, odwiedzany wyłącznie w określonych porach dnia.

Ekstensywne wykaszanie jest podstawową metodą ochrony, warunkującą utrzymanie występujących w rezerwacie półnaturalnych siedlisk łąkowych. Wykaszanie należy przeprowadzić w takim okresie, aby umożliwiała ono zakwitnięcie i wydanie nasion przez cenne gatunki. Konieczne jest zebranie i wywiezienie skoszonej biomasy. Jej pozostawienie mogłoby wpłynąć na nadmierne użyźnienie

siedlisk. Na powierzchniach łąk należy zastosować jednokrotne koszenie w ciągu roku w terminie po 30 sierpnia z wyniesieniem biomasy poza granice rezerwatu.

Projekt zarządzenia został skonsultowany z właścicielem terenu, którym jest uczelnia publiczna - Szkoła Główna Gospodarstwa Wiejskiego w Warszawie. W ramach konsultacji wniesiono o rozwinięcie zapisu dotyczącego sposobu wykonania koszenia łąk, poprzez dodanie informacji mówiącej o możliwości wykonania tej czynności w formie ręcznej i mechanicznej. Wniesiono również o dodanie działania umożliwiającego usuwanie graffiti.

Generalny Dyrektor Ochrony Środowiska opiniując przedmiotowe zarządzenie wskazał następującą uwagę.

„W załączniku 1 do zarządzenia w sprawie ustanowienia zadań ochronnych dla rezerwatu przyrody Skarpa Ursynowska wskazano, że sposobem eliminacji zagrożenia: Nadmierne, niekontrolowane użytkowanie rezerwatu, w szczególności w celach turystycznych i rekreacyjnych będzie ukierunkowanie ruchu pieszego na obszar ochrony krajobrazowej z wykluczeniem możliwości poruszania się do godziny 6:00 i po godzinie 22:00. Należy jednak zaznaczyć, że ustanowienie ochrony krajobrazowej nie daje możliwości dopuszczenia do ruchu pieszego, dla którego należałoby wyznaczyć odrębnym zarządzeniem szlak pieszy. Zgodnie z art. 15 ust. 2 pkt 5 ustawy z dnia 16 kwietnia 2004 r. o ochronie przyrody, na obszarze ochrony krajobrazowej nie obowiązują zakazy wskazane ww. ustawie, w trakcie ich gospodarczego wykorzystywania przez jednostki organizacyjne, osoby prawne lub fizyczne oraz wykonywania prawa własności, zgodnie z przepisami Kodeksu cywilnego, a nie jak w tym przypadku poprzez dopuszczenie turystyki na tym obszarze. Zwiedzanie zabytkowego obiektu może odbywać się po wyznaczonym przez regionalnego dyrektora ochrony środowiska szlaku. Inną możliwością jest udostępnienie obszarów i miejsc dla celów edukacyjnych, turystycznych czy rekreacyjnych, wskazanych w planie ochrony (nie w zadaniach ochronnych), zgodnie z art. 20 ust. 3 pkt 5 ustawy o ochronie przyrody. Powyższe uwagi dotyczą także zapisu w załączniku 2: Utrzymywanie obszaru w formie udostępnionego obiektu zabytkowego, ponieważ obszar objęty ochroną krajobrazową, nie jest udostępnianiem.”

Zgodnie z definicją zawartą w art. 5 pkt 22 ustawy o ochronie przyrody udostępnieniem jest umożliwianie korzystania z rezerwatu przyrody lub niektórych ich obszarów i obiektów w celach naukowych, edukacyjnych, turystycznych, rekreacyjnych, sportowych, filmowania, fotografowania, a także w celach zarobkowych. Stosownie do art. 15 ust. 2 pkt 5 ustawy o ochronie przyrody ograniczenia związane z przebywaniem na terenie rezerwatu przyrody nie obowiązują w tej jego części, w której została wyznaczona ochrona krajobrazowa w trakcie jej gospodarczego wykorzystywania przez jednostki organizacyjne, osoby prawne lub fizyczne oraz wykonywania prawa własności, zgodnie z przepisami ustawy z dnia 23 kwietnia 1964 r. - Kodeks cywilny (Dz.U. z 2022 r. poz. 1360, z późn. zm.). Ustawodawca poprzez taką konstrukcję prawa dopuścił możliwość wskazania w formie ochrony

krajobrazowej miejsc, gdzie dopuszczona jest kontynuacja dotychczasowego sposobu korzystania z rezerwatu przyrody, w tym również jako udostępnienie do zwiedzania zabytkowej nieruchomości gruntowej w rezerwacie przyrody i z taką sytuacją mamy do tyczenia w przedmiocie sprawy. Jako gospodarcze wykorzystanie w rozumieniu art. 15 ust. 2 pkt 5 ustawy o ochronie przyrody winno bowiem rozumieć się sposób faktycznego wykorzystania nieruchomości w rezerwacie przyrody, jaki miał miejsce przed jego powstaniem. W przedmiocie sprawy dotychczasowe użytkowanie terenu sprowadza się do utrzymywania obiektu zabytkowego powstałego i funkcjonującego na długo przed uznaniem rezerwatu, tj. prowadzenia podstawowego wykorzystania obiektu wpisanego do rejestru zabytków. Wiążące w tej materii są również decyzje administracyjne, wydane przed ustanowieniem zadań ochronnych, jakimi właściciel terenu uzyskał derogacje w stosunku do zakazów w rezerwacie przyrody, pozwalającą na przystosowanie i kontynuację funkcjonalno-gospodarczego wykorzystania obiektu zabytkowego (decyzja Ministra Środowiska z dnia 24 stycznia 2005 r., znak: DOPoch-4124-17/05/dp, decyzja Ministra Środowiska z dnia 31 października 2007 r., znak: DLOPiKop/oc-412-318-10047/07/dp, decyzja Regionalnego Dyrektora Ochrony Środowiska w Warszawie z dnia 30 października 2014 r., znak: WPN-I.6205.202.2014.CG.1 oraz decyzja Regionalnego Dyrektora Ochrony Środowiska w Warszawie z dnia 25 stycznia 2016 r., znak: WPN-I.6205.218.2015/2016.AZ.2.). Zbyt rygorystycznym byłoby stanowisko, że ochrona krajobrazowa w rezerwacie przyrody służyć ma zachowaniu wyłącznie cech przyrodniczych obiektu bez uwzględnienia wartości materialnych nieruchomości. W ocenie Regionalnego Dyrektora Ochrony Środowiska w Warszawie, w tak ustalonym składzie, przepisy ustawy o ochronie przyrody należy interpretować w sposób nie wykluczający dotychczasowego gospodarczego korzystania z obszarów objętych ochroną krajobrazową, co polegać miałyby jedynie na zachowaniu statusu *quo* nieruchomości i zakazu wprowadzania jakichkolwiek zmian zaburzających utrwalony status obiektu. Ze względu na cel, w jakim rezerwat przyrody został utworzony, ingerencja w jego obszar powinna być bowiem jak najmniej uciążliwa i nie powodująca istotnych zmian, w tym krajobrazowych. Udostępnienie tej części rezerwatu przyrody Skarpa Ursynowska w formie obiektu zabytkowego stanowi z jednej strony kontynuację dotychczasowego sposobu korzystania z nieruchomości, z drugiej zaś strony, skanalizowanie ruchu w jej obrębie pozwoli zabezpieczyć dalszą część rezerwatu przed negatywnymi następstwami wynikającymi ze stale wzrastającej antropopresji na jego obszar. W związku z powyższym, wyznaczenie ochrony krajobrazowej stanowi swojego rodzaju udostępnienie służące zachowaniu gospodarczego wykorzystania nieruchomości i pozostawienie czy też usunięcie z zarządzenia informacji mówiącej o możliwym poruszaniu się po rezerwacie przyrody w obrębie udostępnionego obiektu zabytkowego, pozostaje bez wpływu na ostateczny wynik sprawy. Gospodarcze użytkowanie ochrony krajobrazowej rezerwatu przyrody Skarpa Ursynowska polegało i nadal będzie polegać na wykorzystaniu obiektu zabytkowego jako udostępnionego przez jego właściciela do zwiedzania, a co za tym idzie, wprowadzenie w życie zadań ochronnych sprawi, że zakaz poruszania się po tej części rezerwatu z mocy

art. 15 ust. 2 pkt 5 ustawy o ochronie przyrody nie będzie obowiązywał osób przebywających w obrębie obiektu zabytkowego. Tym niemniej, Regionalny Dyrektor Ochrony Środowiska w Warszawie mając na względzie wniesioną uwagę przeredagował treść zarządzenia usuwając z niego zapis mówiący o udostępnieniu.

Ocena Skutków Regulacji (OSR)

1. Cel wprowadzenia zarządzenia.

Celem wprowadzenia zarządzenia jest wypełnienie delegacji ustawowej zawartej w art. 22 ust. 2 pkt 2 ustawy z dnia 16 kwietnia 2004 r. o ochronie przyrody (t.j. Dz. U. z 2022 r. poz. 916, z późn. zm.).

2. Podmioty, na które oddziałuje akt normatywny.

Projekt zarządzenia będzie oddziaływał na wszystkie podmioty, które znajdują lub znajdą się w zasięgu terytorialnym objętym jego regulacją.

3. Konsultacje.

Projekt zarządzenia nie podlega konsultacjom.

4. Wpływ regulacji na sektor finansów publicznych, w tym budżet państwa i budżet jednostek samorządu terytorialnego.

Środki finansowe poniesione na realizację zaplanowanych działań będą pochodziły z funduszy, jakimi dysponuje Regionalny Dyrektor Ochrony Środowiska w Warszawie oraz Szkoła Główna Gospodarstwa Wiejskiego w Warszawie.

5. Wpływ regulacji na rynek pracy.

Zapisy w projekcie zarządzenia nie będą miały wpływu na rynek pracy.

6. Wpływ regulacji na konkurencyjność gospodarki i przedsiębiorczości, w tym na funkcjonowanie przedsiębiorstw.

Projektowana regulacja nie będzie miała wpływu na konkurencyjność wewnętrzną i zewnętrzną gospodarki, w tym na funkcjonowanie przedsiębiorstw.

7. Wpływ regulacji na sytuację i rozwój regionalny.

Projektowana regulacja nie ma wpływu na sytuację i rozwój regionalny.

8. Ocena pod względem zgodności z prawem Unii Europejskiej.

Regulacja objęta przedmiotowym zarządzeniem nie jest objęta prawem Unii Europejskiej.