



**Agencja
Rynku
Rolnego**

SPRAWOZDANIE
Z WYKONANIA PLANU FINANSOWEGO
FUNDUSZU PROMOCJI MIĘSA WOŁOWEGO
W 2011 R.

WARSZAWA, 2012-02-29

Spis treści

<u>1</u>	<u>PODSTAWA PRAWNA FUNKCJONOWANIA FPMWŁ</u>	<u>3</u>
<u>2</u>	<u>WPLYWY NA FPMWŁ</u>	<u>5</u>
2.1	PRZEPLYWY ŚRODKÓW FINANSOWYCH NA RACHUNKU FPMWŁ	6
2.2	KWOTY ZADEKLAROWANE DO WPLĄT FPMWŁ	8
2.3	KONTROLA I WINDYKACJA WPLĄT NA FUNDUSZE PROMOCJI	9
<u>3</u>	<u>PLAN FINANSOWY FPMWŁ NA ROK 2011</u>	<u>11</u>
<u>4</u>	<u>WYDATKI Z FPMWŁ W ROKU 2011</u>	<u>12</u>
4.1	WYPŁATY ZE ŚRODKÓW FPMWŁ ZA ROK 2011 (PLAN FINANSOWY FPMWŁ NA ROK 2011)	13
4.2	WYPŁATY DOKONANE W OPARCIU O WNIOSKI ZŁOŻONE W ROKU 2011 Z PLANU FINANSOWEGO FPMWŁ NA ROK 2010	13
4.3	KOSZTY ZWIĄZANE Z OBSŁUGĄ FUNDUSZU PROMOCJI ORAZ KOMISJI ZARZĄDZAJĄCEJ	13
<u>5</u>	<u>PODSUMOWANIE WYDATKÓW ZE ŚRODKÓW FPMWŁ ZA ROK 2011</u>	<u>15</u>

1 Podstawa prawna funkcjonowania FPMWł

Fundusz Promocji został utworzony na mocy ustawy z dnia 22 maja 2009 roku o funduszach promocji produktów rolno-spożywczych (Dz. U. nr 97, poz. 799 z późn. zm.), zwanej dalej „ustawą”, a swoje funkcjonowanie rozpoczął w lipcu 2009 roku.

Zgodnie z art. 2 ust. 2 pkt 6) ww. ustawy Fundusz Mięsa Wołowego (zwany dalej FPMWł) wspiera następujące cele:

- a) Działania mające na celu informowanie o jakości i cechach, w tym zaletach, mięsa wołowego,
- b) Działania mające na celu promocję spożycia mięsa wołowego oraz jego przetworów,
- c) Udział w wystawach i targach związanych z chowem lub hodowlą bydła mięsnego oraz produkcją lub przetwórstwem mięsa wołowego,
- d) Badania rynkowe dotyczące spożycia mięsa wołowego oraz jego przetworów,
- e) Badania naukowe i prace rozwojowe mające na celu poprawę jakości mięsa wołowego oraz jego przetworów, a także prowadzące do wzrostu jego spożycia,
- f) Szkolenia producentów i przetwórców mięsa wołowego,
- g) Działalność krajowych organizacji branżowych, w tym ich przedstawicieli, biorących udział w pracach specjalistycznych stałych roboczych komitetów organizacji międzynarodowych lub będących członkami statutowych organów tych organizacji, zajmujących się problemami rynku mięsa wołowego.

Zgodnie z art. 8 ust. 1 ww. ustawy gospodarka finansowa funduszy prowadzona jest na podstawie:

- 1) Zasad gospodarowania środkami finansowymi danego funduszu promocji,
- 2) Planu finansowego danego funduszu promocji.

W świetle art. 10 pkt 3 ww. ustawy, dla każdego z funduszy tworzy się Komisję Zarządzającą, w skład której wchodzi 9 członków, przy czym Komisja Zarządzająca Funduszu Promocji Mięsa Wołowego składa się z:

- 1) 4 członków reprezentujących podmioty prowadzące chów lub hodowlę bydła rzeźnego, wybranych spośród kandydatów zgłoszonych przez ogólnokrajowe organizacje tych producentów,
- 2) 4 członków reprezentujących zakłady prowadzące działalność w zakresie przetwórstwa mięsa oraz niebędących zakładami przetwórczymi przedsiębiorców prowadzących działalność gospodarczą w zakresie uboju bydła, wybranych spośród kandydatów zgłoszonych przez ogólnokrajowe organizacje zrzeszające zakłady przetwórcze oraz niebędących zakładami przetwórczymi przedsiębiorców prowadzących działalność gospodarczą w zakresie uboju bydła,
- 3) członka reprezentującego izby rolnicze, wybranego spośród kandydatów zgłoszonych przez Krajową Radę Izb Rolniczych.

Zgodnie z art. 12 ust. 1 ustawy do zadań komisji zarządzających należy:

- o reprezentowanie interesów branż w zakresie zarządzania funduszem promocji właściwym dla danej branży,
- o ustalanie zasad gospodarowania środkami finansowymi danego funduszu,
- o ustalanie planu finansowego danego funduszu,
- o sporządzanie sprawozdania rzeczowego danego funduszu,
- o przekazywanie sprawozdania z wykonania planu finansowego ministrowi właściwemu do spraw rynków rolnych.

2 Wpływy na FPMW

Zgodnie z art. 3 ust. 2 oraz ust. 3 pkt 8. ustawy o funduszach promocji produktów rolno - spożywczych (Dz. U. z 2009 roku nr 97, poz. 799 z późn. zm.) są dwie grupy podmiotów zobowiązanych do naliczania, pobierania i przekazywania wpłat na

Fundusz Promocji Mięsa Wołowego:

- przedsiębiorcy prowadzący działalność gospodarczą w zakresie uboju bydła lub cieląt;
- przedsiębiorcy będący podatnikami podatku od towarów i usług w rozumieniu ustawy z dnia 11 marca 2004 r. o podatku od towarów i usług (Dz. U. Nr 54, poz. 535, z późn. zm.), którzy prowadzą działalność gospodarczą w zakresie wywozu poza terytorium Rzeczypospolitej Polskiej żywego bydła lub cieląt.

Jeżeli działalność w zakresie uboju bydła lub cieląt oraz wywozu poza terytorium Rzeczypospolitej Polskiej żywego bydła lub cieląt jest prowadzona w ramach jednej działalności, przedsiębiorca powinien rozliczyć się łącznie ze zwierząt zakupowanych na obydwa cele.

Przedsiębiorcy zobowiązani do naliczania, pobierania i przekazywania wpłat na **Fundusz Promocji Mięsa Wołowego** naliczają wpłaty od wszystkich swoich dostawców, niezależnie od ich formy prawnej czy sposobu opodatkowania. Wpłaty na fundusz naliczane są na podstawie faktur za żywe bydło i cielęta zakupione przez przedsiębiorców zobowiązanych do naliczania, pobierania i przekazywania wpłat w wysokości 0,1 % wartości netto zakupionego żywego bydła lub cieląt.

Kwota naliczona na fundusz promocji jest pobierana z należności za drób dostarczony do przedsiębiorców zobowiązanych do naliczania, pobierania i przekazywania wpłat, a pobranie jest potwierdzane przez przedsiębiorcę w formie pisemnego oświadczenia. Oświadczenie, może być sporządzone w dowolnej formie i układzie, pod warunkiem zachowania formy pisemnej oraz uwzględnienia przynajmniej następujących informacji:

- nazwy, siedziby i adresu albo imienia, nazwiska, miejsca zamieszkania i adresu przedsiębiorcy oraz podmiotu, od którego naliczono i pobrano tę wpłatę,

- określenia wartości i rodzaju towaru, stanowiącego podstawę wpłaty,
- kwoty pobranej z tytułu wpłaty na dany fundusz promocji od zbytego towaru;

Wpłaty pobrane od dostawców są gromadzone przez przedsiębiorców zobowiązanych do naliczania, pobierania i przekazywania wpłat do zakończenia kwartału. Po zakończeniu kwartału przedsiębiorca sporządza deklarację wpłaty na fundusze promocji produktów rolno – spożywczych na formularzu udostępnionym przez Agencję Rynku Rolnego oraz dokonuje wpłaty na rachunek danego funduszu promocji.

Za przekroczenie terminu płatności naliczane są odsetki za zwłokę liczone jak od zaległości podatkowych. Zgodnie z art. 53 § 3 Ordynacji podatkowej przedsiębiorca obowiązany jest sam naliczyć kwotę odsetek za zwłokę we wpłatach na fundusz promocji, a następnie, zgodnie z art. 55 § 1 Ordynacji podatkowej wpłacić ją na konto Funduszu bez wezwania Agencji.

2.1 Przepływy środków finansowych na rachunku FPMW

Zgodnie z art. 7 ust. 2 ustawy o funduszach promocji produktów rolno - spożywczych (Dz. U. z 2009 roku nr 97, poz. 799 z późn. zm.) źródłami finansowania funduszu są:

- 1) wpłaty,
- 2) odsetki bankowe od środków pieniężnych gromadzonych na rachunku bieżącym funduszu oraz z tytułu oprocentowania lokat,
- 3) darowizny, zapisy, dotacje.

W roku 2011 źródłem finansowania Funduszu były wpłaty dokonywane przez podmioty wymienione w art. 3 ust. 3 pkt 2. ustawy o funduszach promocji produktów rolno - spożywczych (Dz. U. z 2009 roku nr 97, poz. 799 z późn. zm.) w wysokości 0,1 % wartości netto zakupionego bydła lub cieląt oraz odsetki bankowe.

Stan środków finansowych Funduszu Promocji Mięsa Wołowego na dzień 01.01.2011 r. wynosił **3 050 336,36 PLN** natomiast na dzień 31.12.2011 r. wynosił – **4 704 426,14 PLN**.

W okresie od 01.01.2011 r. do 31.12.2011 r. podmioty zobowiązane do wpłat przekazały na Fundusz Promocji Mięsa Wołowego **3 687 669,91 PLN**.

Dodatkowo konto Funduszu zostało zasilone:

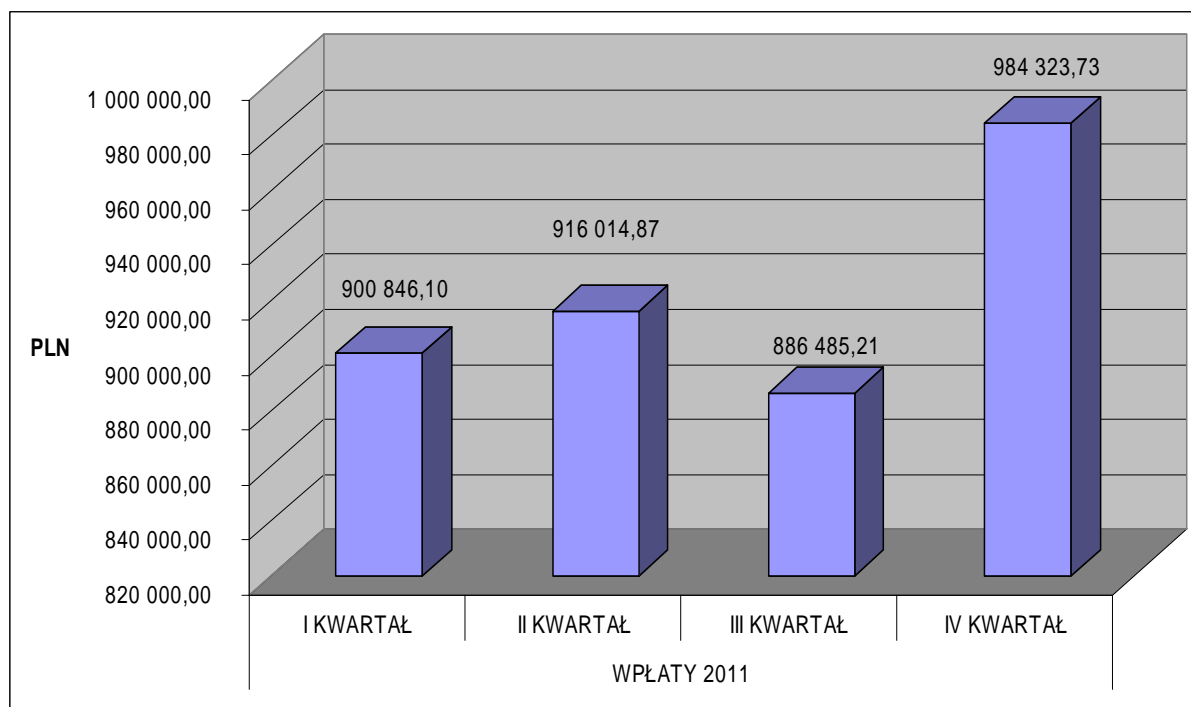
- odsetkami od lokat w kwocie **104 972,42 PLN**,
- odsetkami od należności **9,00 PLN**,

Z uwagi na dokonywanie przez podmioty zobowiązane do wpłat na inne fundusze mylnych przelewów, które spowodowane jest nieuważnym wyborem rachunku, na który należy dokonać wpłaty ARR w ramach administrowania rachunkami bankowymi dokonała transferu środków z konta FPMWł na właściwe konta funduszy promocji w wysokości **21 525,32 PLN**. W związku z powyższym rzeczywista kwota wpłat (skorygowana o przekazania mylnie wpłaconych środków na pozostałe fundusze), która w 2011 roku zasiła rachunek bankowy Funduszu Promocji Mięsa Wołowego z tytułu wpłat wyniosła **3 666 144,59 PLN**.

Wpłaty w poszczególnych kwartałach roku 2011 przedstawiały się następująco:

- w I kwartale 2011 wyniosły **900 846,10 PLN**,
- w II kwartale 2011 wyniosły **916 014,87 PLN**,
- w III kwartale 2011 wyniosły **886 485,21 PLN**,
- w IV kwartale 2011 wyniosły **984 323,73 PLN**.

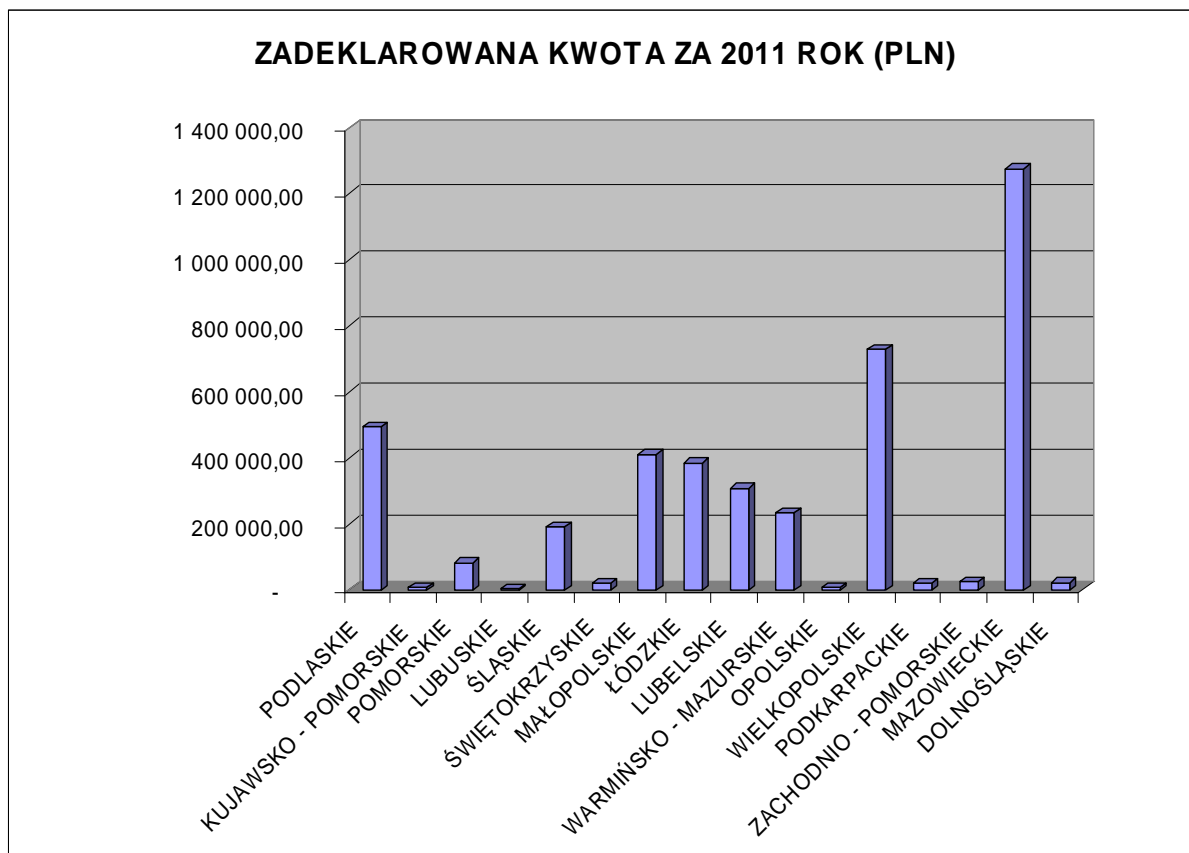
Wykres nr 1. Wysokość wpłat w poszczególnych kwartałach 2011.



2.2 Kwoty zadeklarowane do wpłat FPMWł

Zgodnie z art. 6 ust 1 pkt 2 a ustawy o funduszach promocji produktów rolno - spożywczych (Dz. U. z 2009 roku nr 97, poz. 799 z późn. zm.) podmioty zobowiązane do wpłat na fundusz składają Prezesowi Agencji deklaracje, w których wykazują wysokość zobowiązania na rzecz danego funduszu promocji, z wyszczególnieniem odrębnie kwoty naliczonej i kwoty pobranej, za okresy kwartalne, w terminie do 25 dnia miesiąca następującego po każdym kolejnym kwartale. Podmioty zobowiązane do wpłat na FPMWł zadeklarowały za rok 2011 wpłaty w wysokości **4 210 878,58 PLN**. Podmioty zobowiązane do wpłat składają wymienione deklaracje Prezesowi Agencji za pośrednictwem Oddziałów Terenowych ARR właściwych do siedziby przedsiębiorcy (Wykres nr 2).

Wykres nr 2. Wysokość kwot zadeklarowanych przez podmioty w 2011



Prezes Agencji w 2011 roku w sprawie FPMWł wydał 11 decyzji administracyjnych, 7 postanowień i 1 nota:

- 10 decyzji w sprawie stwierdzenia nadpłaty,
- 1 decyzja o umorzeniu postępowania,
- 5 postanowień zaliczających wpłaty,
- 2 postanowienia o wszczęciu postępowania,
- 1 notę odsetkową,

2.3 Kontrola i windykacja wpłat na fundusze promocji

Środki finansowe gromadzone przez fundusze nie są traktowane jako środki publiczne, jednakże do ich naliczania i odprowadzania, jak i podmiotów wpłacających ustawa nakłada obowiązek odpowiedniego stosowania przepisów działu III i VI ustawy z dnia 29 sierpnia 1997 r. - Ordynacja podatkowa. W związku z faktem, iż Prezesowi ARR powierzono dysponowanie środkami finansowymi funduszy promocji na podstawie uchwał komisji zarządzających, uprawnienia organu podatkowego nadano:

- Prezesowi ARR jako organowi pierwszej instancji;
- Ministrowi właściwemu do spraw rynków rolnych jako organowi odwoławczemu od decyzji Prezesa ARR.

Zaległe należności podmiotów zobligowanych do wpłat na rzecz danego funduszu promocji, są egzekwowane na podstawie art. 6 ust 6 ustawy z dnia 22 maja 2009r. o funduszach promocji produktów rolno spożywczych w oparciu o przepisy o postępowaniu egzekucyjnym w administracji.

W celu sprawdzenia czy podmioty zobligowane wywiązują się z ustawowych obowiązków wpłat na fundusze, organ podatkowy pierwszej instancji przeprowadzi kontrolę podatkową, na podstawie uprawnień określonych w dziale VI ww. ustawy.

Jeżeli w wyniku postępowania podatkowego zostanie stwierdzone, że podatnik mimo ciążącego na nim obowiązku, nie zapłacił w całości lub części należnego zobowiązania, nie złożył deklaracji albo, że wysokość zobowiązania podatkowego jest inna niż wykazana w deklaracji, organ podatkowy wyda decyzję, w której określi wysokość zobowiązania podatkowego uwzględniając kwotę odsetek za zwłokę należnych od tego zobowiązania. Dokonane na tej podstawie wyliczenia będą

podstawą do podjęcia przez ARR działań windykacyjnych w celu pozyskania zaległych wpłat na fundusze. Stosowanie procedur wynikających z Ordynacji podatkowej wymaga udziału jednostki administracji publicznej i nie mogło zostać powierzone podmiotom o charakterze niepublicznym.

W roku 2011 przeprowadzono **48** kontroli podmiotów zobowiązanych do wpłat na fundusz Promocji Mięsa Wołowego w podziale na województwa:

Tabela nr 2 Kontrole podmiotów zobowiązanych do wpłat w roku 2011

LP.	WOJEWÓDZTWO	ILOŚĆ KONTROLI
1	PODLASKIE	1
2	KUJAWSKO - POMORSKIE	1
3	POMORSKIE	3
4	LUBUSKIE	1
5	ŚLĄSKIE	6
6	ŚWIĘTOKRZYSKIE	2
7	MAŁOPOLSKIE	10
8	ŁÓDZKIE	2
9	LUBELSKIE	3
10	WARMIŃSKO - MAZURSKIE	7
11	OPOLSKIE	3
12	ZACHODNIO - POMORSKIE	3
13	MAZOWIECKIE	5
14	DOLNOŚLĄSKIE	1
	RAZEM	48

Wyniki kontroli wykazały, że kontrolowane podmioty nieprawidłowo stosują, do obliczania wpłat na fundusz, zapisy ordynacji podatkowej w zakresie zasad zaokrąglania przewidzianych, w art. 63 §1 Ustawy z dnia 29 sierpnia 1997r. – Ordynacja podatkowa (Dz. U. Nr 8 z 2005, poz. 60, z późn. zm.) co skutkuje niewłaściwym określeniem wysokości wpłaty FPMWł.

Część zobowiązań przedsiębiorcy pokryli ze własnych środków zamiast dokonać naliczenia i pobrania od podmiotów, które zbywały na ich rzecz towary z pominięciem zapisów art. 3 ust 5 pkt 1 lit a ustawy o funduszach promocji produktów rolno - spożywczych (Dz. U. z 2009 roku nr 97, poz. 799 z późn. zm.).

Zdarzało się również, że podmioty zobowiązana nie naliczały opłat na fundusze, nie składały deklaracji oraz nie przekazywały należnych kwot na fundusz.

Ponadto podmioty podlegające kontroli w wielu wypadkach naliczają i pobierają od podmiotów, które zbywają na ich rzecz towary, wpłaty na fundusze promocji z

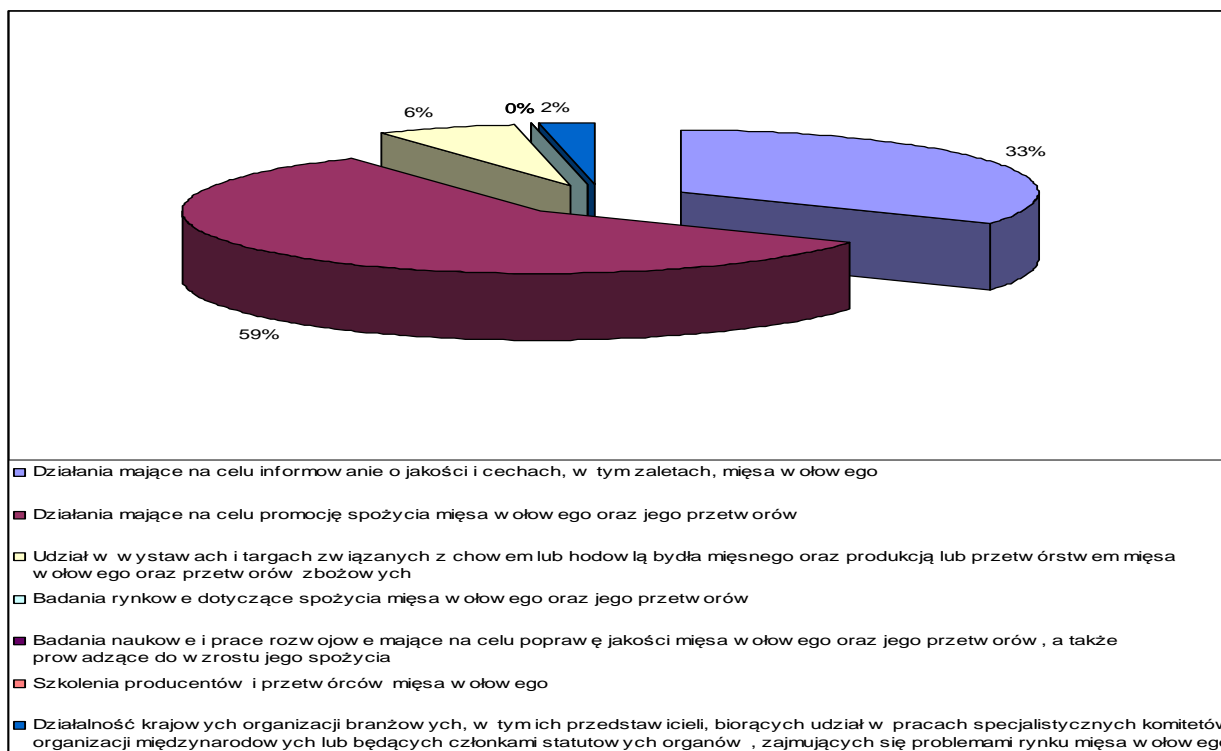
należności za te towary z przekroczeniem 14 dniowego terminu od dnia ich wystawienia, co skutkuje wykazaniem wpłat w niewłaściwym kwartale.

3 Plan finansowy FPMWł na rok 2011

W roku 2011 rozdysponowanie środków Funduszu odbywało się w oparciu o rozporządzenie Ministra Rolnictwa i Rozwoju Wsi z dnia 11 marca 2010 r. w sprawie szczegółowych warunków i trybu udzielania wsparcia finansowego z funduszy promocji produktów rolno-spożywczych (Dz.U.10.54.327), „Zasady gospodarowania Funduszem Promocji Mięsa Wołowego”, które zostały uchwalone przez Komisję Zarządzającą Funduszu Promocji Mięsa Wołowego uchwałą nr 03/09 z dnia 30.11.2009 r. (zmienione uchwałą nr 03/10 z dnia 10.02.2010 r.), oraz plan finansowy Funduszu Promocji Mięsa Wołowego na rok 2011.

W ww. planie Zarządzającą Funduszu Promocji Mięsa Wołowego przeznaczyła środki finansowe na poszczególne cele zgodnie ze „Zasadami gospodarowania Funduszem Promocji Mięsa Wołowego”.

Wykres nr 3. Struktura planu finansowego FPMWł za rok 2011.



Ponadto, w planie finansowym FPMWł na rok 2011 na:

- na zadania zgodne z celami funduszu promocji mięsa wołowego przeznaczono kwotę **3 901 184,01 PLN** (do realizacji w latach 2011-2013),

Komisja Zarządzająca Funduszu Promocji Mięsa Wołowego uchwaliła Plan finansowy Funduszu Promocji Mięsa Wołowego uchwałą nr 06/2010 z dnia 07.06.2010 r., a następnie zmieniała Plan Finansowy FPMWł na rok 2011 następującymi uchwałami:

- 1) uchwałą nr 10/2010 z dnia 20.10.2010 r.,
- 2) uchwałą nr 11/2010 z dnia 24.11.2010 r.,
- 3) uchwałą nr 01/2011 z dnia 28.06.2011 r.,
- 4) uchwałą nr 02/2011 z dnia 01.09.2011 r.,

4 Wydatki z FPMWł w roku 2011

W 2011 roku Agencja Rynku Rolnego wypłaciła środki finansowe z Funduszu Promocji Mięsa Wołowego w wysokości **2 117 036,23 PLN**, z tego:

1. 1 009 381,97 PLN - za przedsięwzięcia zrealizowane i wypłacane w roku 2011,
2. 974 251,50 - za przedsięwzięcia zrealizowane w roku 2010 i wypłacane w roku 2011
3. 133 380,36 PLN – obsługa funduszu promocji oraz komisji zarządzających (3,5% rocznych wpływów na poszczególne fundusze promocji zgodnie z art. 5 ust. 1 ustawy o funduszach promocji produktów rolno-spożywczych).
4. 22,40 PLN – pozostałe wypłaty (prowizje, opłaty).

4.1 Wypłaty ze środków FPMWł za rok 2011 (Plan Finansowy FPMWł na rok 2011)

W 2011 roku do Agencji Rynku Rolnego wpłynęło **17** wniosków o udzielenie wsparcia ze środków Funduszu Promocji Mięsa Wołowego. Udzielone wsparcie ze środków FPMWł wynosi **2 374 360,74 PLN**.

Do dnia 31.12.2011 r. wpłynęło **8** wniosków o płatność wsparcia ze środków Funduszu Promocji Mięsa Wołowego.

Do dnia 31.12.2011 r. wypłacono kwotę **1 009 381,97 PLN**, z czego wypłacona zaliczka wynosi 899 796,15 PLN.

Lista zadań realizowanych w roku 2011 na podstawie planu finansowego FPMWł stanowi załącznik 2 do sprawozdania.

4.2 Wypłaty dokonane w oparciu o wnioski złożone w roku 2011 z Planu Finansowego FPMWł na rok 2010

W roku 2011 r. rozliczone zostało 7 wniosków o płatność wsparcia ze środków Funduszu Promocji Mięsa Wołowego za rok 2010.

Do dnia 31.12.2011 r. wypłacono w kwotę **974 251,50 PLN**.

Lista zadań wypłaconych w roku 2011 na podstawie planu finansowego FPMWł na rok 2010 stanowi załącznik nr 3 do sprawozdania.

4.3 Koszty związane z obsługą funduszu promocji oraz komisji zarządzającej

Zgodnie z art. 5 ust. 1 koszty związane z realizacją przez Agencję Rynku Rolnego zadań, w art. 4 ust. 1 pkt 2, są pokrywane ze środków funduszy promocji. Wysokość tych kosztów nie może przekroczyć 3,5% rocznych wpływów na poszczególne fundusze promocji. Zgodnie z art. 4 ust. 1 pkt 2 Prezes Agencji Rynku Rolnego zapewnia obsługę prawną oraz techniczno-biurową funduszy promocji oraz komisji zarządzających.

Agencja Rynku Rolnego na obsługę funduszy promocji oraz komisji zarządzających w roku 2011 z Funduszu Promocji Mięsa Wołowego rozliczyła w poszczególnych pozycjach kosztów 129 993,36 PLN, tj.:

§1		
1	Wynagrodzenie osobowe pracowników	53 082,60
2	Dodatkowe wynagrodzenie roczne	4 018,62
3	Wynagrodzenia bezosobowe	408,08
4	Składki na ubezpieczenie społeczne	8 760,26
6	Składki na ubezpieczenie zdrowotne	
5	Składki na Fundusz Pracy	1 241,36
7	Koszty podróży służbowych	4 054,35
8	Koszty zakupów materiałów i wyposażenia	3 933,68
9	Koszty zakupu pomocy naukowych, dydaktycznych i książek	342,38
10	Koszty zakupu materiałów papierniczych do sprzętu drukarskiego i urządzeń kserograficznych	
11	Koszty zakupu akcesoriów komputerowych, w tym programów i licencji	1 574,33
12	Koszty zakupu energii	2 351,11
13	Koszty zakupu usług remontowych	370,43
14	Koszty zakupu usług zdrowotnych	2 325,97
15	Koszty zakupu usług dostępu do sieci Internet	955,77
16	Koszty zakupu usług obejmujących tłumaczenia	79,19
17	Koszty zakupu usług innych niż te określone w pkt 13-16, w szczególności usług pocztowych, reklamowych dotyczących ogłoszeń, obwieszczeń i rozprowadzania pism	21 867,33
18	Opłaty z tytułu zakupu usług telekomunikacyjnych telefonii komórkowej	1 100,67
19	Opłaty z tytułu zakupu usług telekomunikacyjnych telefonii stacjonarnej	
20	Opłaty administracyjne i czynsze za budynki, lokale i pomieszczenia garażowe	21 954,60
§2	Koszty postępowania sądowego, egzekucyjnego, opłata skarbową	1 572,63

Dodatkowo 3 387,00 PLN jest to kwota stanowiąca koszty związane z realizacją przez Agencję Rynku Rolnego zadań związanych z obsługą funduszy promocji produktów rolno - spożywczych, która zgodnie ze stanowiskiem Ministerstwa Finansów nie została rozliczona bezpośrednio w kosztach.

Oznacza to, że na obsługę funduszu promocji wykorzystano w 2011 r. łącznie kwotę 133 380,36 PLN.

5 Podsumowanie wydatków ze środków FPMWł za rok 2011

Agencja Rynku Rolnego wypłaciła w roku 2011 kwotę **1 009 381,97 PLN** w oparciu o Plan Finansowy FPMWł na rok 2011 (Załącznik 1).

Załącznik 1 Plan finansowy FPMWł na rok 2011 i jego realizacja

Lp.	Cel	Kwota przewidziana w planie finansowym [zł]	Kwota przyznana [zł]	Kwota wypłacona w 2011 r. [zł]	Kwota pozostała do wypłaty w kolejnych latach. [zł]
1.	Działania mające na celu informowanie o jakości i cechach, w tym zaletach, mięsa wołowego	1 300 176,68	449 500,00	179 800,00	839 876,68 ¹
2.	Działania mające na celu promocję spożycia mięsa wołowego oraz jego przetworów	2 255 007,33	1 614 995,35	616 000,00	998 995,35
3.	Udział w wystawach i targach związanych z chowem lub hodowlą bydła mięsnego oraz produkcją lub przetwórstwem mięsa wołowego oraz przetworów zbożowych	250 000,00	249 865,39	159 581,97	90 283,42
4.	Badania rynkowe dotyczące spożycia mięsa wołowego oraz jego przetworów	0	0	0	0
5.	Badania naukowe i prace rozwojowe mające na celu poprawę jakości mięsa wołowego oraz jego przetworów, a także prowadzące do wzrostu jego spożycia	0	0	0	0
6.	Szkolenia producentów i przetwórców mięsa wołowego	0	0	0	0
7.	Działalność krajowych organizacji branżowych, w tym ich przedstawicieli, biorących udział w pracach specjalistycznych stałych roboczych komitetów organizacji międzynarodowych lub będących członkami statutowych organów tych organizacji, zajmujących się problemami rynku mięsa wołowego	96 000,00	60 000,00	54 000,00	6 000,00

¹ Kwota zawiera 570 176,68 PLN tj. wsparcie na zadanie pt. „Tradycja, jakość i europejski stół”, które na dzień 31.12.2011 r. nie zostało jeszcze udzielone.

	Razem	3 901 184,01	2 374 360,74	1 009 381,97	1 935 155,45
--	--------------	---------------------	---------------------	---------------------	---------------------

Załącznik 2 Lista zadań realizowanych ze środków Funduszu Promocji Mięsa Wołowego w oparciu o Plan Finansowy na rok 2011

LP	TYTUŁ ZADANIA	NR WNIOSKU	KWOTA W PLANIE	KWOTA UDZIELONEGO WSPARCIA	WYPŁACONE WSPARCIE W ROKU 2011	UWAGI
1	Program promocji mięsa wieprzowego i wołowego "Tradycja, jakość i europejski smak"	FP-MWł-a-019/2011	570 176,68	0,00	0,00	Pierwotnie wniosek zarejestrowany pod nr FP-MWł-a-03/2011; Postanowienie w sprawie odmowy przywrócenia terminu na złożenie wniosku; Wniosek w trakcie weryfikacji
2	Społeczna kampania promocji kuchni polskiej	FP-MWł-b-004/2011	200 000,00	0,00	0,00	Umorzenie postępowania
3	Europejski stół - tradycja, nowoczesność, jakość	-	440 000,00	0,00	0,00	Wniosek nie został złożony
4	Międzynarodowa Konferencja Naukowa	FP-MWł-a-011/2011	200 000,00	199 500,00	79 800,00	Wypłacona zaliczka, pozostała część do rozliczenia
5	"Piknik Mięsny"	FP-MWł-b-007/2011	120 000,00	120 000,00	48 000,00	Wypłacona zaliczka, pozostała część do rozliczenia

6	VII Krajowa Wystawa Bydła Simentalskiego w 2011 r. Produkcja wołowiny dobrej jakości w oparciu o rasy dwukierunkowej użytkowości	FP-MWł-c-008/2011	50 000,00	49 875,00	0,00	Wniosek do rozliczenia
7	"Świętomięs Polski"	FP-MWł-b-010/2011	75 007,33	74 995,35	0,00	Wniosek do rozliczenia
8	Składka członkowska w UECBV (European Livestock and Meat Trading Union)	FP-MWł-g-016/2011	50 000,00	50 000,00	50 000,00	Wniosek rozliczony w całości
9	Organizacja konferencji nt. „Przydatność rasy simentalskiej do produkcji wołowiny wysokiej jakości w połączeniu z degustacją i ocena jej walorów kulinarnych, odżywczych i zdrowotnych”.	FP-MWł-a-009/2011	75 000,00	75 000,00	30 000,00	Wyplacona zaliczka, pozostała część do rozliczenia
10	Organizacja konferencji nt. „Możliwości produkcyjne wołowiny wysokiej jakości w stadach mlecznych w połączeniu z degustacją i oceną jej walorów kulinarnych, odżywczych i zdrowotnych”	FP-MWł-a-015/2011	75 000,00	75 000,00	30 000,00	Wyplacona zaliczka, pozostała część do rozliczenia
11	Smaki polskie - Wołowina	-	280 000,00	0,00	0,00	Wniosek nie został złożony
12	Udział w targach Grune Woche	FP-MWł/MD-c-002/001/2011	140 000,00	140 000,00	135 585,82	Wniosek rozliczony w całości
13	Udział w targach Polagra Food 2011	FP-MWł-c-012/2011	60 000,00	59 990,39	23 996,15	Wyplacona zaliczka, pozostała część do rozliczenia

14	"Polska wołowina na polskim stole"	FP-MWł-b-005/2011	1 420 000,00	1 420 000,00	568 000,00	Wyłacona zaliczka, pozostała część do rozliczenia
15	Działania informacyjno-promocyjne adresowane do producentów żywca – portal społecznościowy	FP-MWł-a-006/2011	100 000,00	100 000,00	40 000,00	Wyłacona zaliczka, pozostała część do rozliczenia
16	Dofinansowanie składki członkowskiej w Komitecie Rolniczych Organizacji Zawodowych w UE - COPA oraz dofinansowanie etatu w biurze w Federacji w Brukseli	FP-MWł-g-018/2011	46 000,00	10 000,00	4 000,00	Wyłacona zaliczka, pozostała część do rozliczenia
17	XXIX Ogólnopolskie Dni Pszczelarza w Bełtowie	FP-MWł-a-001/2011	0,00	0,00	0,00	Umorzenie postępowania
18	Mięso - tradycja, jakość i smak	FP-MWł-a-017/2011	0,00	0,00	0,00	Umorzenie postępowania
RAZEM:			3 901 184,01	2 374 360,74	1 009 381,97	

Załącznik 3 Lista zadań wyłaconych w roku 2011, realizowanych na podstawie planu finansowego Funduszu Promocji Mięsa Wołowego na rok 2010

LP	TYTUŁ ZADANIA	NR WNIOSKU	KWOTA W PLANIE	KWOTA UDZIELONEGO WSPARCIA	WYPŁACONE WSPARCIE w roku 2010	WYPŁACONE WSPARCIE w roku 2011	UWAGI
1	Opracowanie strategii działań promocyjnych finansowanych ze środków Funduszu Promocji Mięsa Wołowego	FP-MWł-a-008/2010	30 000,00	29 925,00	-	11 970,00	Wyłacona zaliczka

LP	TYTUŁ ZADANIA	NR WNIOSKU	KWOTA W PLANIE	KWOTA UDZIELONEGO WSPARCIA	WYPŁACONE WSPARCIE w roku 2010	WYPŁACONE WSPARCIE w roku 2011	UWAGI
2	"Europejski stół - tradycja, nowoczesność, jakość"	FP-MWł-b-001/2010	600 000,00	300 000,00	120 000,00	120 000,00	Pozostała część do rozliczenia
3	Promocja walorów kulinarnych, odżywczych i zdrowotnych oraz konsumpcji mięsa wołowego w Polsce, podczas organizacji Ogólnopolskiej Wystawy Bydła Mlecznego w czerwcu w Szepietowie, woj. Podlaskie i Krajowej Wystawy Zwierząt Hodowlanych w Ponaniu (Polagra - październik 2010)	FP-MWł-b-002/2010	200 000,00	200 000,00	80 000,00	118 807,34	Wniosek rozliczony w całości
4	Szkolenia dla rolników producentów i dostawców żywca wołowego pt. "Kształtowanie czynników warunkujących produkcję wołowiny wysokiej jakości w gospodarstwach rolnych sposobem na zwiększenie wartości rynkowej i spożycia wołowiny	FP-MWł-f-005/2010	200 000,00	197 925,00	79 170,00	116 874,16	Wniosek rozliczony w całości
5	Polska wołowina na polskim stole	FP-MWł-b-003/2010	1 007 500,00	1 007 500,00	403 000,00	604 500,00	Wniosek rozliczony w całości
6	Konferencja szkolenie "Promocja "Promocja polskich produktów a fundusze promocji"	FP-R/MWł-f/a-003/004/ 2010	3 500,00	3 500,00	1 400,00	2 100,00	Wniosek rozliczony w całości
		SUMA	2 041 000,00	1 738 850,00	683 570,00	974 251,50	