

*Powiatowa Stacja  
Sanitarno – Epidemiologiczna  
w Końskich*



**STAN SANITARNY  
POWIATU KONECKIEGO  
2016**

**Końskie, luty 2017**

## Spis treści

Wstęp.....	1
I. Ocena zagrożenia epidemiologicznego.....	3
II. Jakość wody do spożycia i ciepłej wody użytkowej.....	12
III. Zapobiegawczy nadzór sanitarny.....	21
IV. Stan sanitarny obiektów użyteczności publicznej i kąpielisk.....	23
V. Stan sanitarny podmiotów, w których wykonywana jest działalność leczniczą.....	34
VI. Warunki sanitarno – higieniczne środowiska pracy.....	40
VII. Nadzór nad placówkami nauczania, wychowania i wypoczynku dzieci i młodzieży.....	50
VIII. Nadzór nad bezpieczeństwem żywności, żywienia i przedmiotów użytku.....	60
IX. Promocja zdrowia i oświata zdrowotna.....	64
Podsumowanie.....	76

## Wstęp

Państwowa Inspekcja Sanitarna działa na podstawie *ustawy z dnia 14 marca 1985r. o Państwowej Inspekcji Sanitarnej (tekst jednolity: Dz. U. z 2015r., poz.1412 z późn. zm.)*.

Została powołana w celu ochrony zdrowia ludzkiego przed wpływem czynników szkodliwych lub uciążliwych, zapobiegania powstawaniu chorób zakaźnych i zawodowych.

Realizuje zadania z zakresu zdrowia publicznego poprzez sprawowanie nadzoru nad warunkami:

- higieny środowiska;
- higieny pracy w zakładach pracy;
- higieny procesów nauczania i wychowania;
- higieny wypoczynku i rekreacji;
- zdrowotnymi żywności, żywienia i przedmiotów użytku;
- higieniczno – sanitarnymi, jakie powinien spełniać personel medyczny, sprzęt oraz pomieszczenia, w których są udzielane świadczenia zdrowotne.

Jednostki organizacyjne Państwowej Inspekcji Sanitarnej realizują wymienione zadania sprawując zapobiegawczy i bieżący nadzór sanitarny oraz prowadząc działalność zapobiegawczą i przeciwepidemiczną, a także oświatowo – zdrowotną, promującą zdrowie.

Zadania Państwowej Inspekcji Sanitarnej w powiecie koneckim wykonuje Państwowy Powiatowy Inspektor Sanitarny, jako organ rządowej administracji zespolonej w powiecie.

Powiatowa Stacja Sanitarno - Epidemiologiczna jest jednostką budżetową będącą podmiotem leczniczym finansowanym z budżetu państwa.

W działalności kontrolnej Państwowej Inspekcji Sanitarnej wdrożono system jakości i ustalono jednolite procedury kontroli obiektów i urzędzeń, gwarantując uzyskanie wiarygodnych wyników kontroli, jak również skuteczną realizację zaplanowanych celów w obszarze ochrony zdrowia mieszkańców powiatu koneckiego.

Ocenę stanu sanitarnego powiatu oraz sytuacji epidemiologicznej za rok 2016 opracowano na podstawie wyników przeprowadzonych kontroli, pobranych do badań laboratoryjnych próbek żywności i wody, a także na podstawie zgłoszeń chorób zakaźnych i zawodowych oraz przeprowadzonych wywiadów epidemiologicznych i ich analizy.

Powiat konecki obejmujący obszar **1.140** km<sup>2</sup> zamieszkiwany jest przez **82 092** ludności (dane GUS - stan na dzień 30.06.2016r.).

Państwowa Inspekcja Sanitarna w Końskich obejmuje swoim działaniem **8** gmin oraz miasto Końskie i Stąporków.

W roku 2016 (stan na 31.12.2016 r.) w ewidencji komórek organizacyjnych Powiatowej Stacji Sanitarno - Epidemiologicznej w Końskich znajdowało się **2419** obiektów

nadzorowanych.

Skala realnych i potencjalnych zagrożeń decydowała o tym, jakie zdania z zakresu zdrowia publicznego były przedmiotem systematycznego nadzoru i wynikających z nich działań kontrolnych i represyjnych.

Przeprowadzono **1 598** kontroli i wizytacji, wydano **384** decyzje ogółem, w tym **231** merytorycznych i **153** płaćnicze, **86** postanowień, **1** tytuł wykonawczy, **1** wniosek o ukaranie, nałożono **30** mandatów na kwotę **14 400** zł.

W ramach urzędowej kontroli żywności, monitoringu jakości wody do spożycia, z kąpielisk i basenów pobrano ogółem **367** próbek do badań, w tym **164** próbki wody i **203** próbki żywności.

Przeprowadzono **542** badania dotyczące higienicznej oceny warunków pracy uczniów, w tym **408** ocen tygodniowych rozkładów lekcyjnych oraz **134** oceny dostosowania mebli szkolnych do wzrostu uczniów zgodnie z wymaganiami ergonomii.

Prezentowane dane statystyczne pochodzą ze sprawozdań statystycznych za rok 2016 sporządzonych przez Powiatową Stację Sanitarno - Epidemiologiczną w Końskich w ramach badań statystycznych statystyki publicznej i stanowią porównawczą analizę występowania chorób zakaźnych, zawodowych, wyników badań i kontroli nadzorowanych obiektów wraz z ich oceną w ramach szacowania ryzyka zdrowotnego.

Wyniki działalności Państwowej Inspekcji Sanitarnej pozwalają na ocenę sytuacji epidemiologicznej i stanu sanitarnego powiatu koneckiego uwzględniającą istniejące oraz mogące się pojawić zagrożenia oraz podejmowanie niezbędnych działań interwencyjnych.

Realizacja zadań odbywała się poprzez pracę w zakresie określonym w ustawie o Państwowej Inspekcji Sanitarnej oraz w oparciu o wytyczne Głównego Inspektora Sanitarnego w Warszawie.

Przeprowadzana analiza wyników działań nadzorowych na terenie powiatu koneckiego, wskazuje, że stan bezpieczeństwa sanitarnego społeczeństwa ulega stałej poprawie. Nadal jednak, stwierdza się negatywne zjawiska w sferze sanitarno – higienicznej oraz epidemiologicznej, co świadczy o konieczności kontynuowania stałego nadzoru sanitarnego, obejmujące działania prewencyjne, monitoringowe i naprawcze.

## **I. Ocena zagrożenia epidemiologicznego**

W 2016 roku działalność przeciwepidemiczna Państwowej Inspekcji Sanitarnej w Końskich była skoncentrowana na:

- nadzorze nad realizacją programu obowiązkowych szczepień ochronnych na podległym terenie;
- merytorycznym nadzorze nad egzekucją administracyjną obowiązku poddawania się szczepieniom ochronnym przez osoby zobowiązane;
- prowadzeniu nadzoru nad procesem dystrybucji szczepionek do przeprowadzania obowiązkowych szczepień ochronnych w ESNDŚ;
- usprawnieniu komputerowej sieci nadzoru epidemiologicznego nad zakażeniami i chorobami zakaźnymi, w zakresie rejestracji zgłoszeń, prowadzenie analiz epidemiologicznych i przygotowania raportów statystycznych.

### **Realizacja Programu szczepień Ochronnych**

Na terenie powiatu koneckiego w 2016 roku szczepieniom w ramach realizacji Programu Szczepień Ochronnych podlegało **14 363** dzieci i młodzieży do lat 19. Pracownicy Sekcji Przeciwepidemicznej PIS w Końskich prowadzą nadzór nad dystrybucją i zużyciem preparatów szczepionkowych oraz warunkami wykonywania szczepień. Szczepienia ochronne wykonywane były w **16** punktach szczepień, w których przeprowadzono **14** kontroli. Wykonawstwo szczepień przebiega zgodnie z Programem Szczepień Ochronnych i utrzymane jest na dobrym poziomie. Punkty szczepień spełniają wymogi gabinetów zabiegowych i zapewniają prawidłowe warunki chłodnicze do przechowywania szczepionek, udokumentowane procedurami. Pielęgniarki wykonujące szczepienia posiadają kurs immunoprofilaktyki. Wykonawstwo szczepień w powiecie koneckim należy ocenić jako dobre, od lat utrzymuje się na poziomie wyższym niż średnia dla Polski.

### **Sytuacja epidemiologiczna w zakresie chorób zakaźnych**

Ocenę sytuacji epidemiologicznej chorób zakaźnych w powiecie koneckim opracowano, w oparciu o dane zgłoszonych przypadków zachorowań i zakażeń do Powiatowej Stacji Sanitarno - Epidemiologicznej w Końskich.

Dokonana na tej podstawie ocena, wskazuje na zadowalającą sytuację epidemiologiczną powiatu koneckiego, pomimo dostrzegalnych niekorzystnych wzrostów zapadalności w kilku jednostkach chorobowych.

Dane za rok 2016, zostały porównane z danymi za rok 2015 oraz w niektórych chorobach z danymi za ostatnie kilka lat.

Do Powiatowej Stacji Sanitarno - Epidemiologicznej w Końskich wpłynęło **1537 (rok 2015 - 1116 przypadków)** przypadków zgłoszeń podejrzeń zachorowań i zachorowań na choroby zakaźne.

Łącznie w 2016 roku przeprowadzono **125** dochodzeń epidemiologicznych, w związku ze zgłoszeniem podejrzeń zachorowań i zachorowań na choroby zakaźne (**rok 2015 - 120** dochodzeń epidemiologicznych).

Sytuacja epidemiologiczna chorób zakaźnych w powiecie koneckim utrzymuje się, od kilku lat na porównywalnym poziomie.

**Zachorowania na wybrane choroby zakaźne w powiecie koneckim za okres od 1 stycznia do 31 grudnia 2016r. oraz w porównywalnym okresie 2015 r.**

Jednostka chorobowa (symbole wg „Międzynarodowej Statystycznej Klasyfikacji Chorób i Problemów Zdrowotnych” ICD-10)	Od 1.01.2015 do 31.12.2015		Od 1.01.2016 do 31.12.2016	
	Liczba przypadków	Zapadalność (liczba przypadków na 100 tys. mieszkańców)	Liczba przypadków	Zapadalność (liczba przypadków na 100 tys. mieszkańców)
Salmonella A02.0	18	21,7	30	36,4
Inne bakteryjne zakażenia jelitowe A04	25	30,1	1	1,2
Inne bakteryjne zatrucia pokarmowe A05.9	0	0	0	0
Wirusowe i inne określone zakażenia jelitowe niezbyt jelitowy wywołany przez rotawirusy A08	59	71,1	54	65,6
Biegunki do lat 2 A09	4	4,8	2	2,4
Płonica (szkarlatyna) A38	24	28,9	15	18,2
Choroba meningokokowa zapalenie opon mózgowych A39.0	1	1,2	1	1,2
Róża A46	16	19,2	16	19,4
Zapalenie mózgu inne i nie określone G04.9	0	0	0	0
Krztusiec A37	2	2,4	0	0
Borelioza A69.2	18	21,7	12	14,5

Jednostka chorobowa (symbole wg „Międzynarodowej Statystycznej Klasyfikacji Chorób i Problemów Zdrowotnych” ICD-10)	Od 1.01.2015 do 31.12.2015		Od 1.01.2016 do 31.12.2016	
	Liczba przypadków	Zapadalność (liczba przypadków na 100 tys. mieszkańców)	Liczba przypadków	Zapadalność (liczba przypadków na 100 tys. mieszkańców)
Szczepienia p/wścieklicznie Z20.3/Z24.2	3	3,6	11	13,3
Ospa wietrzna B01	460	554,7	621	754,4
Różyczka B06	0	0	0	0
Wzw B przewlekłe B18.1	3	3,6	1	1,2
Wzw C B 17.1, B18.2	8	9,6	2	2,4
Wzw A ostre B15	0	0	0	0
Nowo wykryte zakażenie HIV	1	1,2	0	0
Świnka B26	3	3,6	2	2,4
Inne wirusowe zapalenie mózgu	0	0	0	0
Choroby wywołane przez Streptococcus pneumoniae	19	22,9	6	7,2
Wirusowe zapalenie opon mózgowo- rdzeniowych A87.1	0	0	1	1,2
Zatrucie pestycydami T60	0	0	0	0
Zatrucie grzybami T62	0	0	0	0
Gruźlica	25	30,0	31	37,7
Grypa	313 ( 2 potwierdzone laboratoryjnie)	376	576 (10 potwierdzonych laboratoryjnie)	699

Wybrane jednostki chorobowe, dla których w 2016 r. zaobserwowano wzrost zachorowań w powiecie koneckim to: salmonelloza, szczepienia p/wścieklicznie, ospa wietrzna, gruźlica i grypa.

Grypa oraz zachorowania grypopodobne, to jednostka odznaczająca się najwyższym wskaźnikiem zapadalności wśród chorób zakaźnych występujących w Polsce.

W 2016 roku wg sprawozdania o zachorowaniach i podejrzeniach zachorowań na grypę zgłoszono do Państwowego Powiatowego Inspektora w Końskich 576 przypadków, w tym 10 potwierdzonych laboratoryjnie (w 2015r. – zgłoszono 313 przypadków zachorowań na grypę i choroby grypopodobne, w tym 2 potwierdzone laboratoryjnie).

W 2016 roku współczynnik zapadalności na grypę w powiecie koneckim wyniósł 699 na 100 tys. mieszkańców ( w 2015 roku- 376).

Najskuteczniejszą metodą zapobiegania grypie są szczepienia ochronne. Ponieważ poziom odporności zabezpieczający przed zachorowaniem osiąga się dopiero po upływie około 2 tygodni od dnia szczepienia, najskuteczniejsze jest poddanie się szczepieniom przed rozpoczęciem sezonowego wzrostu zachorowań na grypę.

Gruźlica jest chorobą zakaźną, wywołaną zakażeniem prątkiem gruźlicy, która z reguły zajmuje płuca, choć zdarzają się przypadki gruźlicy pozapłucnej.

W Powiatowej Stacji Sanitarno Epidemiologicznej w Końskich w 2016 roku zarejestrowano ogółem **31** przypadków zachorowań na gruźlicę, w 2015 r. - **25** przypadków.

W związku ze zgłoszonym przez lekarzy narażeniem na wściekliznę, przeprowadzono **52** dochodzenia epidemiologiczne z powodu pokąsań przez zwierzęta, w tym **3** przypadki .pokąsania przez kota, **1** przypadek pokąsania przez szczura, **48** przypadków pokąsań przez psy. Do szczepień p/wściekliznie zakwalifikowano **11** osób zdecydowanie więcej niż w roku 2015 r., gdzie przeciwko wściekliznie zaszczepiono **3** osoby.

Tendencję spadkową wykazują takie jednostki chorobowe jak: inne bakteryjne zakażenia jelitowe, wirusowe i inne określone zakażenia jelitowe niezbyt jelitowy wywołany przez rotawirusy, szkarlatyna, wirusowe zapalenie wątroby typu C i typu B, borelioza i choroby wywołane przez *Streptococcus pneumoniae*.

W porównaniu do analogicznego okresu 2015 r. pozostałe jednostki chorobowe utrzymują się na tym samym poziomie.

W 2016r. nie notowano wirusowego zapalenie wątroby typu A i wirusowego zapalenie wątroby nieokreślonego, wirusowego zapalenia mózgu, zatruc pestycydami, zatruc grzybami oraz bąblowicy.

Zanotowano **1** przypadek choroby meningokokowej, zachorowanie na zapalenie opon mózgowych wywołane dwoinką *Neisseria Meningitidis*, stwierdzone u 23 letniego mężczyzny Osoby z najbliższego otoczenia zostały poddane konsultacji lekarskiej i decyzją lekarzy zastosowano u nich chemioprophylaktykę.

### **Ogniska zatrucia/zakażenia pokarmowego**

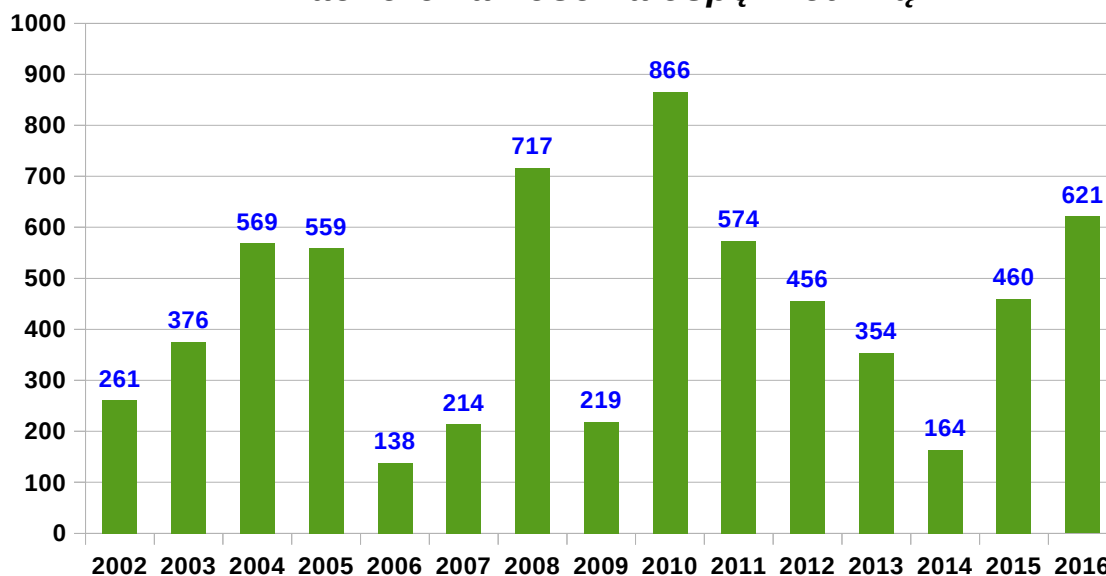
Do 31 grudnia 2016 roku opracowano 125 ognisk pojedynczych chorób zakaźnych. Ogniska zbiorowego zatrucia pokarmowego nie zarejestrowano.



**Liczba zachorowań i wskaźnik zapadalności na ospę wietrzną w powiecie koneckim w latach 2002 – 2016**

Lata	Liczba zachorowań ospa wietrzna	Wskaźnik zapadalności na 100 tysięcy
2002	261	306,0
2003	376	442,5
2004	569	659,8
2005	559	659,8
2006	138	162,9
2007	214	253,3
2008	717	848,7
2009	219	262,7
2010	866	1006,7
2011	574	671
2012	456	537
2013	354	416
2014	164	196
2015	460	554,7
2016	621	751,6

**Zachorowalność na ospę wietrzną**



W 2016 roku zaobserwowano wzrost liczby zachorowań dla ospy wietrznej, co jest zgodne z 2-3 letnią cyklicznością tej jednostki chorobowej. W związku z wprowadzeniem na rynek szczepionki przeciwko ospie wietrznej w przyszłości zachorowalność winna nadal spadać.

**Analiza sytuacji epidemiologicznej wirusowych zapaleń wątroby typu B i typu C w latach 2000 - 2016 w powiecie koneckim.**

***Liczba zachorowań i wskaźnik zapadalności na wirusowe zapalenie wątroby typu B w powiecie koneckim w latach od 2000r. do 2016r.***

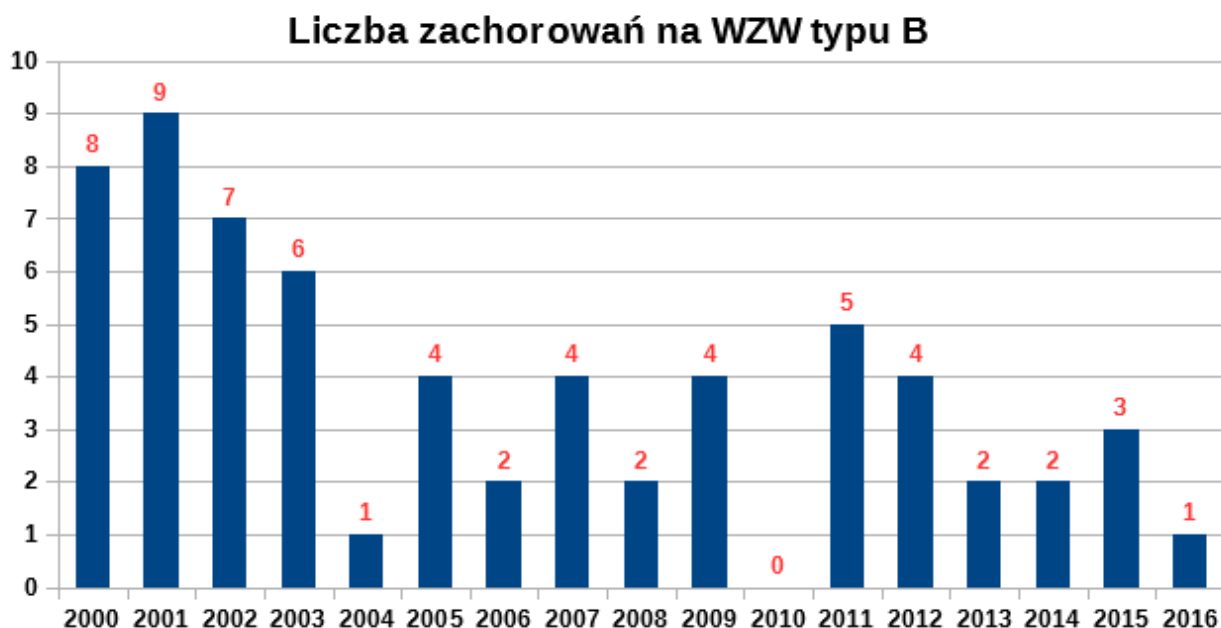
<b>Lata</b>	<b>Liczba zachorowań wzw B (B16, B18.0-B18.1)*</b>	<b>Wskaźnik zapadalności na 100 tysięcy</b>
2000	8	9,3
2001	9	10,5
2002	7	8,2
2003	6	7,1
2004	1	1,2
2005	4	4,7
2006	2	2,4
2007	4	4,7
2008	2	2,4
2009	4	4,8
2010	0	0
2011	5	6,0
2012	4	4,7
2013	2	2,3
2014	2	2,3
2015	3	3,6
2016	1	1,1

\* kod według Międzynarodowej Statystycznej Klasyfikacji Chorób i Problemów Zdrowotnych ICD – 10

B16 – Ostre wirusowe zapalenie wątroby B

B18.0 – Przewlekłe wirusowe zapalenie wątroby B z wirusem delta

B18.1 – Przewlekłe wirusowe zapalenie wątroby B bez wirusa delta



Od 2000 do 2014 roku zanotowano od 8 do 3 przypadków, w 2015r. wskaźnik zapadalności na 100 tysięcy odpowiednio od 9,3 do 3,6. W latach 2005 – 2015 zapadalność na tą jednostkę chorobową utrzymuje się na porównywalnym niskim poziomie, aż do całkowitego braku zgłoszeń w 2010r. W latach 2011 - 2016 zanotowano wzrost zgłoszeń przewlekłych wzv b, co jest wynikiem polepszenia diagnostyki w kierunku zakażeń HBV.

Utrzymująca się tendencja spadkowa jest efektem intensywnych programów zapobiegania i zwalczania tej choroby realizowanych w latach poprzednich, między innymi wprowadzenia szczepień ochronnych oraz poprawie warunków sterylizacji i upowszechnienie stosowania sprzętu jednorazowego użycia w podmiotach prowadzących działalność leczniczą.

**Liczba zachorowań i wskaźnik zapadalności na wirusowe zapalenie wątroby typu C w powiecie koneckim w latach 2000 - 2016**

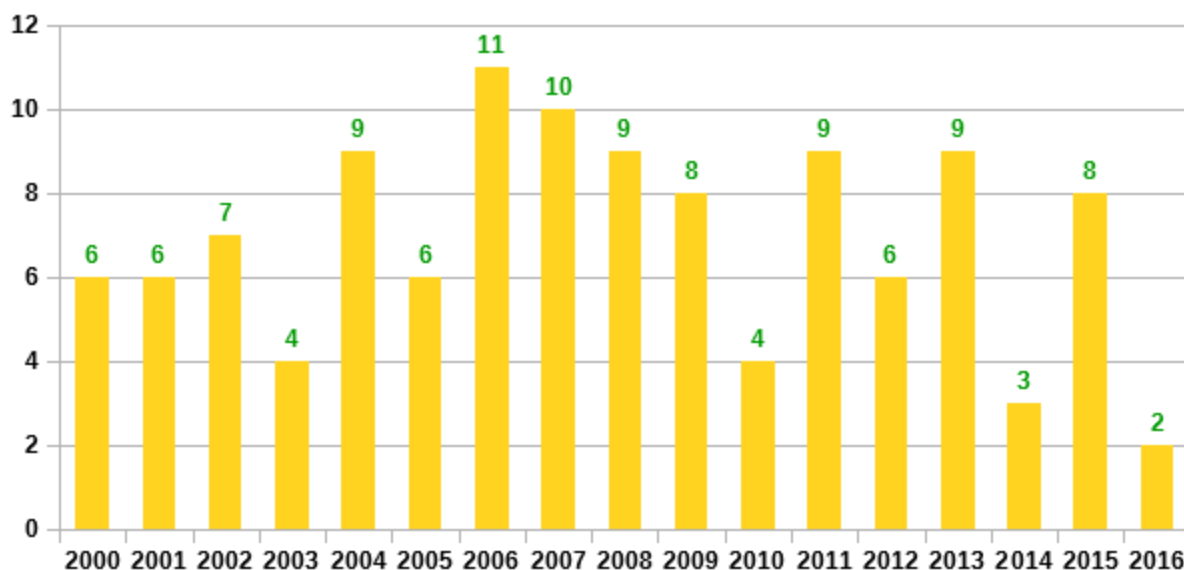
<b>Lata</b>	<b>Liczba zachorowań wzw C (B17.1, B18.2)*</b>	<b>Wskaźnik zapadalności na 100 tysięcy</b>
2000	6	7,0
2001	6	7,0
2002	7	8,2
2003	4	4,7
2004	9	10,6
2005	6	7,1
2006	11	13,1
2007	10	11,8
2008	9	10,7
2009	8	9,6
2010	4	4,6
2011	9	10,5
2012	6	7,0
2013	9	10,7
2014	3	3,5
2015	8	9,6
2016	2	2,3

\* kod według Międzynarodowej Statystycznej Klasyfikacji Chorób i Problemów Zdrowotnych ICD – 10

B17.1 – Ostre wirusowe zapalenie wątroby C

B18.2 – Przewlekłe wirusowe zapalenie wątroby C

## Liczba zachorowań na WZW typu C



Sytuacja epidemiologiczna wirusowego zapalenia wątroby typu C przypomina tę, jaka istniała w dziedzinie wirusowego zapalenia wątroby typu B przed wprowadzeniem szczepień ochronnych. We wskazanym okresie zanotowano :

w 2000r. – 6 przypadków

2013r. – 9 przypadków

2015r. - 8 przypadków

2016r. - 2 przypadki

Wskaźnik zapadalności na 100 tysięcy wynosił odpowiednio 7,0 w 2000r. i 2,3 w 2016r. Największą liczbę zachorowań zaobserwowano w 2006 r. – 11 przypadków (wskaźnik zapadalności - 13,1). Zwiększająca się liczba wykrywanych i zgłaszanych zachorowań jest wynikiem polepszenia diagnostyki w kierunku zakażeń HCV. Lepsza dostępność testów diagnostycznych sprawia, że u coraz większej liczby osób jest rozpoznawane zakażenie, co z kolei może zmniejszyć transmisję wirusa. Wprowadzenie testów typu antygen/przeciwciało skraca do minimum okres okienka serologicznego, to zaś może pomóc w rozpoznawaniu zakażenia HCV we wczesnym okresie.

## **II. Jakość wody do spożycia i ciepłej wody użytkowej**

### **1. Wprowadzenie**

Państwowy Powiatowy Inspektor Sanitarny w Końskich prowadzi nadzór nad jakością wody przeznaczonej do spożycia przez ludzi na podstawie ustawy z dnia 14 marca 1985r. o Państwowej Inspekcji Sanitarnej (tekst jednolity: Dz. U. z 2015 r., poz. 1412 z późn. zmianami) i ustawy z dnia 7 czerwca 2001r. o zbiorowym zaopatrzeniu w wodę i zbiorowym odprowadzaniu ścieków(tekst jednolity: Dz. U. z 2015r., poz. 139 z późn. zmianami).

Wymagania jakim powinna odpowiadać woda, sposób oceny jej przydatności do spożycia oraz sprawowania nadzoru nad jej jakością określa rozporządzenie Ministra Zdrowia z dnia 13 listopada 2015r. w sprawie jakości wody przeznaczonej do spożycia przez ludzi (Dz. U., poz. 1989). Zgodnie z tym rozporządzeniem woda jest bezpieczna dla zdrowia ludzkiego, jeżeli jest wolna od mikroorganizmów chorobotwórczych i pasożytów w liczbie stanowiącej potencjalne zagrożenie dla zdrowia ludzkiego, substancji chemicznych w ilościach zagrażających zdrowiu oraz nie ma agresywnych właściwości korozyjnych i spełnia podstawowe wymagania mikrobiologiczne i chemiczne określone w jego załącznikach.

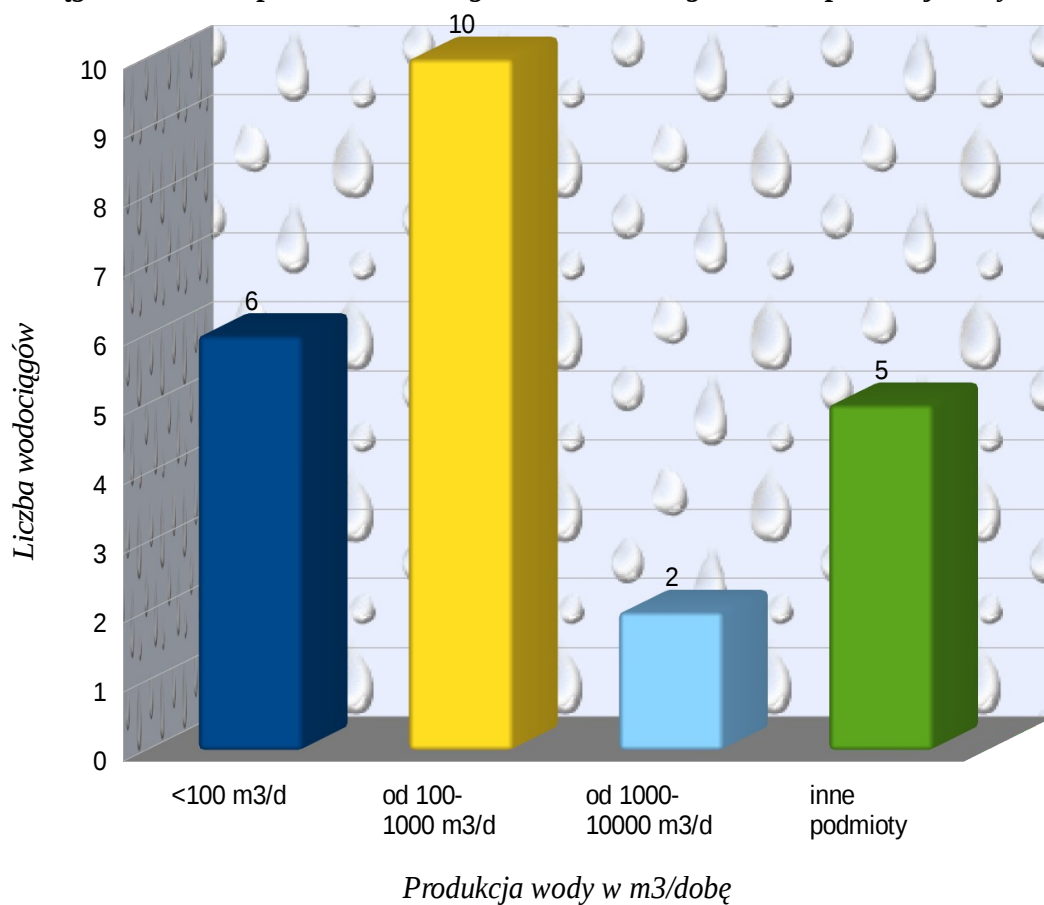
W roku sprawozdawczym 2016 podobnie jak w roku ubiegłym PPIS w Końskich gromadził dane w zakresie zintegrowanego nadzoru sanitarnego nad jakością wody oraz nad obiektami służącymi do zaopatrzenia ludności w wodę zgodnie z arkuszami tematycznymi, prowadził na bieżąco ich aktualizację, a następnie raportował dane monitoringowe w wyznaczonych terminach Świętokrzyskiemu Państwowemu Wojewódzkiemu Inspektorowi Sanitarnemu w systemie informatycznym WODA – EXCEL.

### **2. Charakterystyka poszczególnych grup urządzeń zaopatrzenia ludności w wodę**

W 2016r. PPIS w Końskich objął nadzorem sanitarnym 23 urządzenia wodociągowe, w tym 18 wodociągów zbiorowego zaopatrzenia w wodę i 5 podmiotów wykorzystujących wodę, pochodzącą z indywidualnego ujęcia jako część działalności handlowej lub w budynkach użyteczności publicznej. Skontrolowano 100% urządzeń wodociągowych znajdujących się w ewidencji.

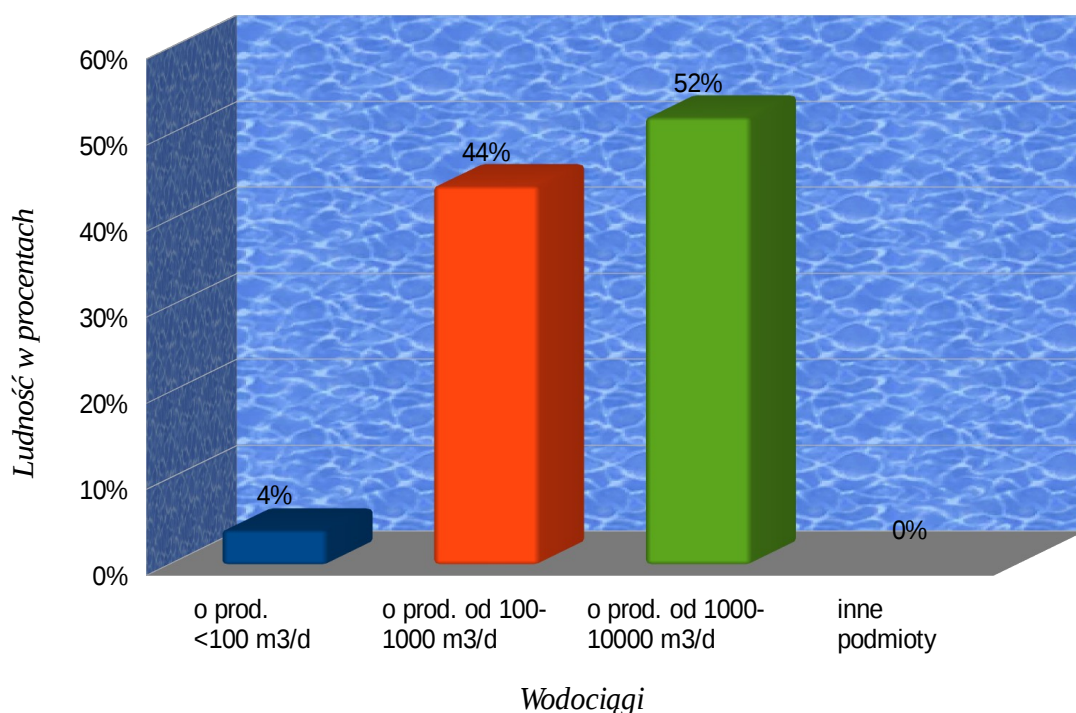
Na terenie powiatu koneckiego wodociągi oraz indywidualne inne podmioty w 100% zasilane są w wodę z ujęć głębinowych.

**Liczba wodociągów na terenie powiatu koneckiego w 2016 roku wg wielkości produkcji wody**



Liczba stałej ludności zaopatrywanej w wodę z urządzeń wodnych w 2016r. wynosiła ok. 81,373 tys., w tym: wodociągi o produkcji poniżej 100m<sup>3</sup>/dobę zaopatrywały 3,415 tys, wodociągi o produkcji 100 – 1000 m<sup>3</sup>/dobę – 35,538 tys., a wodociągi o produkcji od 1000 – 10000 m<sup>3</sup>/dobę – 42,420 tys. stałych mieszkańców

**Zaopatrzenie mieszkańców powiatu koneckiego w wodę przeznaczoną do spożycia przez wodociągi w zależności od ilości produkowanej wody**



Państwowa Inspekcja Sanitarna w Końskich w ramach bieżącego nadzoru sanitarnego pobiera do badań próbki wody oraz ocenia stan sanitarno – techniczny urządzeń wodnych. Badania wykonywane były w akredytowanych laboratoriach WSSE w Kielcach i PSSE w Skarżysku – Kamiennej.

W ramach prowadzonego monitoringu jakości wody (kontrolnego i przeglądowego) dokonywane są pobory próbek wody do badania z urządzeń wodociągowych, z częstotliwością uzależnioną od wielkości wodociągu (tj. produkcji wody i ilości odbiorców), jak również stwierdzanych problemów z jakością wody.

W 2016r. przeprowadzono 28 kontroli sanitarnych urządzeń wodnych, 108 kontroli jakości wody do spożycia, pobrano 110 prób wody (w tym 97 prób do monitoringu kontrolnego i 13 prób do monitoringu przeglądowego).

Poza kontrolą jakości wody prowadzoną przez Państwową Inspekcję Sanitarną w 2016 roku była dokonywana kontrola wewnętrzna przez właścicieli urządzeń wodociągowych, zgodnie z wymogami określonymi w rozporządzeniu Ministra Zdrowia z dnia 13 listopada 2015r. oraz opracowanymi i uzgodnionymi z PPIS w Końskich harmonogramami poboru.

Wydano ogółem 26 decyzji administracyjnych, w tym 2 decyzje na poprawę stanu sanitarno – technicznego, 2 decyzje na poprawę jakości wody do spożycia (z rygorem natychmiastowej wykonalności), 7 decyzji o wygaśnięciu, 7 decyzji – oceny jakości wody,



8 decyzji płatniczych i 4 komunikaty w sprawie jakości wody przeznaczonej do spożycia przez ludzi skierowane do konsumentów wody z wodociągu Kłucko na terenie gminy Radoszyce.

Na terenie powiatu koneckiego w 2016r. działania naprawcze w zakresie poprawy stanu sanitarno-technicznego wodociągów zbiorowego zaopatrzenia w wodę prowadzone były w niewielkim zakresie.

Wydano 2 decyzje dotyczące poprawy stanu sanitarno – technicznego następujących wodociągów: wodociąg Mnin gm. Słupia, wodociąg Gosań gm. Stąporków, zarządzono m. in: - doprowadzenie do należytego stanu sanitarno – technicznego ścian studni i den szachtów studziennych, armatur, kołnierza zabezpieczającego wylot rury wiertniczej oraz drabinki prowadzącej do szachtu. W/w zarządzenia decyzji wykonano.

W 2016r. zakończone zostało postępowanie administracyjne dotyczące wodociągu Smarków gm. Stąporków, gdzie w wyniku wykonania zarządzeń decyzji doprowadzono do należytego stanu sanitarno – technicznego szacht studzienny oraz wodociągu Pardołów gm. Stąporków, gdzie w wyniku wykonania zarządzeń decyzji doprowadzono do należytego stanu sanitarno – technicznego ściany w pomieszczeniu chlorowni.

## **2.1. Wodociągi o produkcji <100 m<sup>3</sup>/dobę**

W 2016r. na terenie powiatu koneckiego znajdowało się 6 wodociągów (wodociągi: Dęba gm. Ruda Maleniecka, Kłucko gm. Radoszyce, Pardołów gm. Stąporków, Smarków gm. Stąporków, Stanowiska gm. Smyków, Wąsosz gm. Końskie) o produkcji poniżej 100 m<sup>3</sup>/dobę. W stosunku do 2015r. ich ilość nie uległa zmianie. Urządzenia te zaopatrywały ok. 3,415 tys. ludności stałej.

Wodociągi o produkcji poniżej 100 m<sup>3</sup>/dobę w 2016r. w większości dostarczały wodę odpowiadającą wymaganiom rozporządzenia Ministra Zdrowia z dnia 13 listopada 2015r. w sprawie jakości wody przeznaczonej do spożycia przez ludzi, za wyjątkiem wod. Kłucko, gdzie stwierdzono mikrobiologiczne skażenie wody, tj. obecność bakterii grupy coli i Escherichia coli.

W związku ze stwierdzonym zanieczyszczeniem mikrobiologicznym wody w wodociągu Kłucko zostało wszczęte postępowanie administracyjne.

► **Decyzją znak : SE.Ia – 4262/74/2016 z dnia 2016.09.22 stwierdzono:** brak przydatności wody do spożycia w wodociągu Kłucko, ze względu na zanieczyszczenie mikrobiologiczne (obecność w wodzie bakterii wskaźnikowych grupy coli i Escherichia coli); **zarządzono i nakazano:** unieruchomienie wodociągu Kłucko; wprowadzenie zakazu spożycia wody do czasu uzyskania pozytywnych wyników badania stwierdzających jej przydatność do spożycia; poinformowanie konsumentów o zakazie spożywania wody; zapewnienie

użytkownikom zastępczego zaopatrzenia w wodę do spożycia odpowiadającą wymogom sanitarnym zawartym w rozporządzeniu Ministra Zdrowia z dnia 13 listopada 2015r. w sprawie jakości wody przeznaczonej do spożycia przez ludzi (Dz. U. poz. 1989); niezwłoczne podjęcie działań naprawczych z zakresu dezynfekcji mające na celu wyeliminowanie zanieczyszczeń mikrobiologicznych i doprowadzenie wody w sieci wodociągowej do składu mikrobiologicznego spełniającego wymagania określone w rozporządzeniu Ministra Zdrowia z dnia 13 listopada 2015r.; poinformowanie na piśmie Państwowego Powiatowego Inspektora Sanitarnego w Końskich o sposobie wykonania zarządzeń; obowiązywanie nakazów i zakazów określonych powyżej do czasu przedstawienia sprawozdań z badań mikrobiologicznych wody z wodociągu Kłucko potwierdzających spełnienie wymagań rozporządzenia Ministra Zdrowia z dnia 13 listopada 2015r. w sprawie jakości wody przeznaczonej do spożycia przez ludzi (Dz. U., poz. 1989) Państwowemu Powiatowemu Inspektorowi Sanitarnemu w Końskich.

► **Decyzją znak : SE.Ia – 4261/86/2016 z dnia 2016.09.29 stwierdzono:** warunkową przydatność wody do spożycia w wodociągu Kłucko ze względu na zanieczyszczenie mikrobiologiczne (obecność w wodzie bakterii grupy coli); **zarządzono i nakazano:** podjęcie skutecznych działań naprawczych z zakresu dezynfekcji polegających na doprowadzeniu wody w sieci wodociągowej do składu mikrobiologicznego spełniającego wymagania określone w rozporządzeniu Ministra Zdrowia z dnia 13 listopada 2015r. w sprawie jakości wody przeznaczonej do spożycia przez ludzi (Dz. U. poz. 1989); do czasu uzyskania właściwej jakości wody w wodociągu Kłucko informowanie w sposób skuteczny odbiorców wody o warunkowej przydatności wody do spożycia, w tym: możliwości spożywania wody po przegotowaniu; woda z sieci nadaje się do celów gospodarczych, lecz nie należy dopuścić aby dostała się do jamy ustnej; planowanych planowanych przez przedsiębiorstwo przedsięwzięciach naprawczych, terminie ich realizacji oraz przyczynach tychże działań; powiadomienie na piśmie Państwowego Powiatowego Inspektora Sanitarnego w Końskich o zakończeniu działań naprawczych i sposobie wykonania zarządzeń, w celu przeprowadzenia badań kontrolnych jakości wody przez PPIS w Końskich, pozwalających na podjęcie decyzji o stwierdzeniu braku zagrożenia z tytułu przekroczenia wartości dopuszczalnych dla parametrów mikrobiologicznych wody dostarczanej z wodociągu Kłucko.

W wyniku podjętych przez zarządcę działań oraz na podstawie sprawozdań z przeprowadzonych badań mikrobiologicznych wody z wodociągu Kłucko stwierdzono, że jakość wody pod względem bakteriologicznym odpowiada wymogom rozporządzenia Ministra Zdrowia z dnia 13 listopada 2015r. w sprawie jakości wody przeznaczonej do spożycia przez ludzi.

Zakończono zostało postępowanie administracyjne dotyczące wodociągu Dęba, w którym na koniec 2015r. stwierdzono warunkową przydatność wody do spożycia z uwagi

na odchylenia od wymaganego składu fizykochemicznego (ponadnormatywna wartość mętności oraz żelaza).

W przypadku w/w wodociągu w 2016r. stwierdzono także krótkotrwałe pogorszenie się jakości wody z uwagi na obecność bakterii wskaźnikowych grupy coli oraz ponadnormatywne wartości żelaza i mętności. Powtórnie wykonane badania próbek wody nie wykazały przekroczeń parametrów co zostało potwierdzone pozytywnymi wynikami badania wody.

Na koniec roku sprawozdawczego 2016 oceniono, że jakość wody z przedmiotowego wodociągu pod względem bakteriologicznym i fizykochemicznym odpowiadała wymogom rozporządzenia Ministra Zdrowia.

## **2.2. Wodociągi o produkcji 100 - 1000 m<sup>3</sup>/dobę**

W 2016r., bez zmian w stosunku do 2015 r. pod nadzorem PPIS w Końskich znajdowało się 10 wodociągów (wodociągi: Bernów gm. Gowarczów, Gowarczów gm. Gowarczów, Fałków gm. Fałków, Gosań, Odrowąż gm. Stąporków, Mnin gm. Słupia, Paruchy gm. Końskie, Przyłogi gm. Smyków, Radoszyce gm. Radoszyce, Wyszyna Fałkowska gm. Ruda Maleniecka) o produkcji od 100 do 1000 m<sup>3</sup>/dobę. Dostarczały one wodę dla 35,538 tys. ludności stałej.

W 2016r. w przypadku 2 wodociągów (wodociąg Gowarczów, wodociąg Mnin) stwierdzono krótkotrwałe pogorszenie się jakości wody: wodociąg Gowarczów – obecność bakterii wskaźnikowych grupy coli, wodociąg Mnin – obecność bakterii wskaźnikowych grupy coli oraz przekroczona wartość mętności. Powtórnie wykonane badania próbek wody nie wykazały przekroczeń parametrów co zostało potwierdzone pozytywnymi wynikami badania wody.

Na koniec roku sprawozdawczego 2016 oceniono, że jakość dostarczanej wody z większości wodociągów nie budziła zastrzeżeń, za wyjątkiem wody z wodociągu Radoszyce. W dalszym ciągu prowadzone jest postępowanie administracyjne dotyczące jakości fizykochemicznej wody z przedmiotowego wodociągu z uwagi na odchylenia od wymaganego składu fizykochemicznego, tj. przekroczenie parametrów zawartych:

- w załączniku nr 3 B do rozporządzenia Ministra Zdrowia z dnia 13 listopada 2015r. w sprawie jakości wody przeznaczonej do spożycia przez ludzi (Dz. U., poz. 1989) tj. podwyższony poziom siarczanów,
- w załączniku nr 4 do wyżej cytowanego rozporządzenia, tj. podwyższony poziom twardości ogólnej.

PPIS w Końskich stwierdził warunkową przydatność wody do spożycia z w/w wodociągu.

### **2.3. Wodociągi o produkcji 1000 - 10000 m<sup>3</sup>/dobę**

Państwowa Inspekcja Sanitarna w Końskich, podobnie jak w roku ubiegłym nadzorowała 2 wodociągi o produkcji od 1000 do 10000 m<sup>3</sup>/dobę, tj. wodociąg Końskie gm. Końskie, wodociąg Stąporków gm. Stąporków. Wodociągi te zostały zakwalifikowane jako wodociągi raportowane do Komisji Europejskiej, są to urządzenia produkujące wodę w ilości powyżej 1000 m<sup>3</sup>/dobę lub zaopatrujące więcej niż 5000 osób.

W 2016r. zakończone zostało postępowanie administracyjne dotyczące wodociągu Stąporków, w którym na koniec 2015r. stwierdzono warunkową przydatność wody do spożycia z uwagi na odchylenia od wymaganego składu fizykochemicznego (ponadnormatywna wartość mętności).

Przedmiotowe wodociągi zaopatrywały w wodę odpowiadającą wymaganiom ok. 42,420 tys. ludności stalej.

### **2.4. Wodociągi o produkcji 10000 - 100000 m<sup>3</sup>/dobę**

Na terenie powiatu koneckiego brak jest wodociągów o produkcji od 10000 do 100000 m<sup>3</sup>/dobę.

### **2.5. Inne podmioty zaopatrujące w wodę**

W 2016r. pod nadzorem PPIS w Końskich znajdowało się 5 podmiotów wykorzystujących wodę, pochodzącą z indywidualnego ujęcia jako część działalności handlowej lub w budynkach użyteczności publicznej tj.: wodociąg Czarniecka Góra SZPITAL gm. Stąporków oraz 4 przybyłe w 2016r. tj.: wodociąg Końskie OSM gm. Końskie, wodociąg Fidor gm. Końskie, wodociąg Stara Góra gm. Stąporków, wodociąg Koliszowy HUZAR gm. Ruda Maleniecka.

W 2016r. stwierdzano krótkotrwałe pogorszenia jakości wody, które ustępowały po podjęciu działań naprawczych. Chwilowe pogorszenia jakości wody do spożycia spowodowane były ponadnormatywną zawartością żelaza i manganu.

Na koniec okresu sprawozdawczego woda dostarczana przez podmiot oceniona została jako przydatna do spożycia.

### **2.6. Ujęcia powierzchniowe**

Na terenie powiatu koneckiego brak jest wodociągów opartych na ujęciach powierzchniowych.

### **2.7. Przyznane odstępstwa dla wody przeznaczonej do spożycia przez ludzi**

W roku sprawozdawczym 2016 podobnie jak w ubiegłym okresie, tj. od dnia obowiązywania rozporządzenia Ministra Zdrowia z dnia 29 marca 2007r., w sprawie jakości wody przeznaczonej do spożycia przez ludzi (Dz. U. Nr 61, poz. 417 z późn. zm.) Państwowy Powiatowy Inspektor Sanitarny w Końskich nie wydawał zgód na odstępstwo od wymagań dla jakości wody przeznaczonej do spożycia przez ludzi, określonych w przedmiotowym rozporządzeniu.

### **3. Badania ciepłej wody w szpitalach i w budynkach zamieszkania zbiorowego na obecność pałeczek *Legionella sp.***

Wobec istniejących zagrożeń zdrowotnych powodowanych zasiedlaniem instalacji i urządzeń wodnych bakteriami z rodzaju *Legionella*, konieczne jest okresowe monitorowanie ciepłej wody użytkowej, w kierunku tych bakterii.

Wymagania mikrobiologiczne, jakim powinna odpowiadać ciepła woda użytkowa w zakresie parametru *Legionella sp.* określa rozporządzenie Ministra Zdrowia z dnia 13 listopada 2015r. w sprawie jakości wody przeznaczonej do spożycia przez ludzi (Dz. U., poz. 1989).

Przedstawiciele Państwowej Inspekcji Sanitarnej w Końskich w 2016r. pobrali w ramach bieżącego nadzoru sanitarnego do badania próbki wody ciepłej (ogółem 18 próbek) na obecność pałeczek *Legionella sp.* w wytypowanych obiektach na terenie powiatu koneckiego (szpital, hotele, motele, obiekty pomocy społecznej, pływalnie).

W wyniku 9 kontroli jakości wody ciepłej użytkowej przeprowadzonych w 9 obiektach, nie stwierdzono przekroczenia dopuszczalnych wartości bakterii *Legionella sp.*

#### **3.1. Badania ciepłej wody użytkowej w podmiotach leczniczych wykonujących stacjonarne i całodobowe świadczenia zdrowotne**

W 2016r. przedstawiciele Państwowego Powiatowego Inspektora Sanitarnego w Końskich skontrolowali na obecność bakterii *Legionella sp.* w ciepłej wodzie użytkowej 1 szpital będący w ewidencji.

W nadzorowanym szpitalu, w ramach nadzoru bieżącego pobrano ogółem 2 próbki wody ciepłej z wewnętrznej instalacji ciepłej wody w nowym budynku szpitala). W badanym zakresie nie stwierdzono przekroczenia dopuszczalnych wartości bakterii *Legionella sp.*

#### **3.2. Badania ciepłej wody użytkowej w budynkach zamieszkania zbiorowego**

W 2016r. w powiecie koneckim przedstawiciele Państwowego Powiatowego Inspektora Sanitarnego w Końskich pobrali w ramach bieżącego nadzoru sanitarnego do badania 16 próbek wody ciepłej w celu określenia skolonizowania instalacji pałeczkami *Legionella sp.*, w tym:

8 próbek w 4 obiektach zamieszkania zbiorowego, tj. 1 hotelu, 1 motelu i 2 obiektach pomocy społecznej oraz 8 próbek w 2 pływalniach.

W wyniku badań jakości ciepłej wody użytkowej stwierdzono, że jakość wody spełnia wymagania sanitarne.

#### **4. Wnioski**

Zaopatrzenie ludności w wodę jest bardzo istotnym elementem zachowania właściwego stanu sanitarnego powiatu. Rozbudowywana jest systematycznie rozdzielcza sieć wodociągowa, a także prowadzona jest modernizacja już istniejącej, działania te zwiększają dostępność ludności do wody spełniającej wymagania sanitarne.

W roku 2016 skontrolowano wszystkie wodociągi. Na podstawie uzyskanych danych można stwierdzić, że stan sanitarny budynków i urządzeń uzdatniających wodę na terenie powiatu koneckiego ulega stałej poprawie.

Prowadząc na bieżąco monitoring jakości wody do spożycia, organy Państwowej Inspekcji Sanitarnej podejmowały stosowne działania w przypadkach naruszeń wymagań sanitarnych.

Jakość wody była najczęściej kwestionowana z uwagi na obecność w wodzie bakterii grupy coli oraz przekroczenia zawartości żelaza, manganu i podwyższonej mętności.

Kwestię bardzo istotną dla stanu bezpieczeństwa sanitarnego powiatu koneckiego stanowi zabezpieczenie awaryjnych źródeł zaopatrzenia w wodę przeznaczoną do spożycia przez ludzi lub zapasu wody na wypadek wystąpienia sytuacji awaryjnych. Zabezpieczenie awaryjne w razie skażenia mikrobiologicznego wody lub awarii ujęć na terenie powiatu koneckiego, ze względu na brak studni publicznych oraz zbyt małą ilość cystem i innych zbiorników magazynujących wodę w środkach transportu, jest niezadowalające.

### III. Zapobiegawczy nadzór sanitarny

Przedmiotem działalności zapobiegawczego nadzoru sanitarnego było uzgadnianie i opiniowanie pod względem wymagań higienicznych i zdrowotnych:

- wniosków dotyczących konieczności wykonania raportu oddziaływania inwestycji na środowisko i jego zakresu,
- przedsięwzięć przed wydaniem decyzji o środowiskowych uwarunkowaniach,
- dokumentacji projektowych dotyczących budowy oraz zmiany sposobu użytkowania obiektów budowlanych,
- przystąpienia do użytkowania przedsięwzięcia,
- uzgadnianie i opiniowanie miejscowych planów zagospodarowania przestrzennego.

Mając na uwadze ochronę zdrowia publicznego, organy Państwowej Inspekcji Sanitarnej w ramach prowadzonych postępowań oraz uzgodnień w zakresie zapobiegawczego nadzoru sanitarnego przyczyniają się do eliminacji nieprawidłowości w zakresie sanitarno – higienicznym, zapewniają właściwe warunki sanitarno-zdrowotne w miejscach pobytu ludzi, a także odpowiednie warunki pracy.

#### **Ilość załatwianych spraw i wydanych opinii przez Zapobiegawczy Nadzór Sanitarny w poszczególnych zakresach tematycznych w roku 2016:**

- Postanowienia dot. uzgodnienia przedsięwzięcia przed wydaniem decyzji o środowiskowych uwarunkowaniach - **6**
- Wydane opinie sanitarne dot. dokumentacji projektowej (projekty budowlane) – **72**
- Wydane w drodze postanowień opinie sanitarne o konieczności wykonania raportu oddziaływania przedsięwzięcia na środowisko i jego zakresu – **24**
- Wydane w drodze decyzji pozwolenia na użytkowanie obiektu budowlanego - **20**
- Wydane decyzje dotyczące opłat za wykonanie czynności w pionie nadzoru sanitarnego - **38**
- Zaopiniowane projektu studium i projektów miejscowych planów zagospodarowania przestrzennego – **1**
- Liczba przeprowadzonych wizji lokalnych związanych z oceną usytuowania projektowanej inwestycji, zmiany przeznaczenia terenów, obiektów itp. oraz liczba przeprowadzonych kontroli obiektów – **42**
- Uzgodnienia dot. zakresu i stopnia szczegółowości informacji do prognozy oddziaływania na środowisko - **13**
- Uzgodnienia wydane w innej formie – **20**
- Wydane decyzje o spełnieniu wymagań jakim powinny odpowiadać pomieszczenia i urządzenia podmiotu wykonującego działalność leczniczą - **9**

- Uzgodnienia dot. odstąpienia od przeprowadzenia strategicznej oceny oddziaływania na środowisk - 2
- Uzgodnienie projektu dokumentu wraz z prognozą oddziaływania na środowisko - 5



## **IV. Stan sanitarny obiektów użyteczności publicznej i kąpielisk**

### **1. Wprowadzenie**

Bieżący nadzór sanitarny Państwowej Inspekcji Sanitarnej nad obiektami użyteczności publicznej dotyczy różnorodnych obiektów, są to między innymi: kąpieliska, baseny kąpielowe, ustępy publiczne, domy pomocy społecznej, hotele i inne obiekty hotelarskie, obiekty wczasowo – turystyczne, zakłady fryzjerskie, kosmetyczne i odnowy biologicznej, cmentarze, zakłady pogrzebowe, prosektorium i inne obiekty, co powoduje zróżnicowanie wymagań sanitarnych, jakim powinny odpowiadać obiekty należące do poszczególnych kategorii, w celu zapewnienia bezpieczeństwa zdrowotnego osobom z nich korzystającym.

W 2016r. na 278 obiektów użyteczności publicznej ujętych w ewidencji Powiatowej Stacji Sanitarno - Epidemiologicznej w Końskich skontrolowano 176 obiektów, przeprowadzono w nich 210 kontroli sanitarnych, dodatkowo przeprowadzono 15 kontroli innych obiektów (nie ujętych w ewidencji: ekshumacje, samochody do przewozu zwłok i szczątków, samochody do przewozu chorych, ustęp ogólnodostępny) oraz 7 kontroli jakości wody z pływalni i 1 kontrolę jakości wody z kąpieliska.

Powyższa liczba nie uwzględnia kontroli urządzeń wodnych (wodociągów) i podmiotów leczniczych.

W 2016r. przeprowadzono dodatkowo 5 kontroli doraźnych w związku z wniesionymi interwencjami, które dotyczyły nieprawidłowego postępowania z odpadami komunalnymi na cmentarzach w miejscowościach Dziebałów i Miedzierza, nieprawidłowych warunków sanitarno –higienicznych w zakładzie pogrzebowym w Końskich oraz w zakładzie odnowy biologicznej w Końskich, nieprawidłowości w zakresie użytkowania na Pływalni Miejskiej beczki kąpielowej do schładzania ciała.

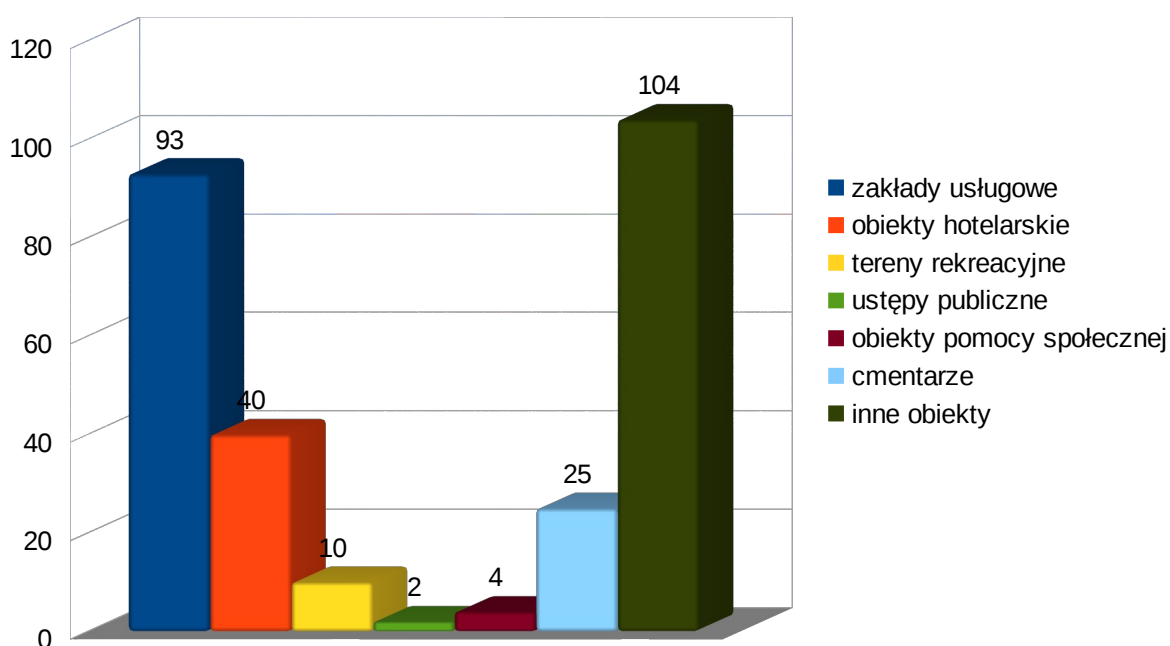
Państwowy Powiatowy Inspektor Sanitarny w Końskich wydał 10 decyzji zezwalających na przeprowadzenie ekshumacji zwłok/szczątków ludzkich. Ekshumacja zwłok/szczątków jest dopuszczalna w okresie od 16 października do 15 kwietnia i przeprowadza się ją we wczesnych godzinach rannych przy zachowaniu odpowiednich warunków sanitarnych. Przedstawiciele Państwowej Inspekcji Sanitarnej sprawowali nadzór nad prawidłowym przebiegiem czynności ekshumacyjnych i warunkami sanitarnymi przewozu zwłok. Nie stwierdzono nieprawidłowości w tym zakresie. Oceniając stan sanitarny środków do przewozu zwłok/szczątków ludzkich zwrócono szczególną uwagę na przestrzeganie obowiązku mycia i dezynfekcji części pojazdu przeznaczonej do umieszczania zwłok/szczątków, częstotliwość w/w czynności, stosowane preparaty. Wszystkie skontrolowane samochody były prawidłowo oznakowane i spełniały wymogi techniczne do przewozu zwłok / szczątków

ludzkich.

Na wniosek Starosty Koneckiego, Państwowy Powiatowy Inspektor Sanitarny w Końskich wydał 6 opinii w formie postanowienia na sprowadzenie zwłok z zagranicy.

Według stanu na dzień 31 grudnia 2016r., 6 obiektów oceniono negatywnie ze względu na zły stan sanitarno – techniczny (1 placówka zapewniająca całodobową opiekę, 1 zakład fryzjerski, 1 zakład odnowy biologicznej, 1 inny zakład w który świadczone są więcej niż jedna z usług fryzjerskie, kosmetyczne itp., 1 dom przedpogrzebowy, 1 zakład pogrzebowy), co stanowi 3,26% wszystkich skontrolowanych obiektów użyteczności publicznej.

**Zestawienie obiektów użyteczności publicznej na terenie powiatu koneckiego w 2016 r.**



## 2. Stan sanitarny wybranych obiektów i urzędzeń

### 2.1. Ustępy publiczne

Na terenie powiatu koneckiego nadzorowane są 2 ustępy publiczne znajdujące się w Końskich. W w/w obiektach przeprowadzono 4 kontrole.

Czystość i porządek otoczenia obiektów nie budziły zastrzeżeń, dezynfekcja pomieszczeń i urzędzeń prowadzona była na bieżąco.

### 2.2. Obiekty Pomocy Społecznej

Nadzorowane są 4 placówki zapewniające całodobową opiekę, 3 w gm. Stąporków: Ośrodek Opiekuńczy „Barbara” w Wielkiej Wsi, Dom Opieki „Pogodna Jesień”

w Odrowązu, „Kompleks Opiekuńczy u Stępnów” w Koziej Woli, 1 w gm. Fałków: „Dom Zielone Wzgórze” w Starzechowicach.

Przeprowadzono 7 kontroli przedmiotowych obiektów.

Wydano 1 decyzję dotyczącą poprawy stanu sanitarno – technicznego 1 obiektu pomocy społecznej, zarządzo:

zapewnienie prawidłowej powierzchni pokoju 2 osobowego przeznaczonego dla osób leżących, zgodnie z wymogami określonymi w ustawie z dnia 12 marca 2004 r. o pomocy społecznej z terminem wykonania do 31.03.2017r.

### **2.3. Obiekty hotelarskie**

#### **Hotele, motele, inne**

Na terenie powiatu koneckiego nadzorowanych jest 5 hoteli, 3 motele, 1 pensjonat, Powyższe obiekty stanowią bazę całoroczną, w większości reprezentują wysoki standard świadczonych usług.

Skontrolowano 9 z 9 obiektów, przeprowadzono ogółem 9 kontroli.

Decyzji nie wydano, nie dzielono doraźnych zaleceń.

W 2016r. w dalszym ciągu nadzorowano w/w obiekty w zakresie kontroli gospodarki odpadami w związku zagrożeniem wynikającym z możliwości przeniesienia wirusa afrykańskiego pomoru świń na terytorium województwa świętokrzyskiego.

Kontrole przedmiotowych obiektów nie wykazały nieprawidłowości w zakresie gospodarki odpadami, czystość i porządek otoczenia obiektów nie budził zastrzeżeń.

Nie stwierdzono wyrzucania żywności zawierającej produkty pochodzenia zwierzęcego (np. kanapki z wędliną, pieczone mięso, domowe przetwory z mięsem, itp.).

Obiekty wyposażone są w dostateczną ilość urządzeń do czasowego gromadzenia odpadów komunalnych, stan sanitarno – techniczny i sanitarno – porządkowy urządzeń do gromadzenia odpadów (kontenerów oraz pojemników) nie budził zastrzeżeń.

Odbiór i transport odpadów są świadczone przez specjalistyczne, uprawnione firmy, powyższe jest poświadczane stosowną dokumentacją (okazano do wglądu umowy oraz dowody opłat za odbiór odpadów komunalnych).

W obiektach, zgodnie z zaleceniami Państwowego Powiatowego Inspektora Sanitarnego w Końskich umieszczone zostały w widocznych miejscach ulotki informacyjne pt. INFORMACJA DLA PODRÓŻNYCH „Choroby nie znają granic!”, dostarczone w ramach prowadzonej akcji informacyjnej, dotyczącej zagrożeń wynikających z możliwości przeniesienia wirusa afrykańskiego pomoru świń.

## **Obiekty wczasowo-turystyczne**

Na terenie powiatu koneckiego nadzorowanych jest: 28 ośrodków wycieczkowych oraz 3 pola namiotowe.

Powyższe obiekty stanowią w większości bazę sezonową, znajdują się na terenach wiejskich, tj. w Sielpi i Czarnieckiej Górze (2 obiekty).

Skontrolowano 26 obiektów, przeprowadzono 30 kontroli, których zakres obejmował m. in. kontrolę zaopatrzenia w wodę do spożycia, odprowadzania ścieków bytowo – gospodarczych, gospodarkę odpadami komunalnymi, postępowania z bielizną czystą i brudną, stan sanitarno – techniczny pomieszczeń i ich wyposażenia.

Stan sanitarno – techniczny ośrodków wycieczkowych nie budził zastrzeżeń, tj. tereny ośrodków były utrzymane czysto, zadbane, ogrodzone, nieprawidłowości w zakresie usuwania nieczystości stałych i płynnych nie stwierdzono, stan sanitarno – techniczny pomieszczeń oraz ich wyposażenia nie budził zastrzeżeń, gromadzenie bielizny czystej i brudnej zgodne z wymogami sanitarnymi, wszystkie obiekty korzystają z usług pralniczych pralni zewnętrznych, zaopatrzenie w środki czystościowe, dezynfekcyjne oraz artykuły jednorazowego użytku dostateczne.

W 2016r. nastąpiła poprawa stanu sanitarno-technicznego (w tym zwiększyła się baza noclegowa) następujących ośrodków wycieczkowych:

► Ośrodek Wycieczkowy „ATMOSFERA” w Sielpi - zwiększono bazę noclegową poprzez wydzielenie i zagospodarowanie na terenie ośrodka miejsca na camper park z możliwością rozbicia 20 namiotów i ustawienia 16 przyczep campingowych.

Zagospodarowanie camper parku: 16 punktów z możliwością podłączenia się do sieci wodno-kanalizacyjnej, 2 punkty czerpania wody bieżącej zimnej, punkt mycia naczyń (zadaszony, wyposażony w zlewozmywak dwukomorowy z wodą bieżącą, zimną oraz ciepłą z bojlera elektrycznego).

W sezonie letnim oddano do użytku wyremontowany budynek murowany, skanalizowany gdzie mieści się recepcja z sanitariatem przystosowanym dla potrzeb osób niepełnosprawnych oraz posiadający osobne wejście sanitariat dla potrzeb camper parku.

Sanitariat podzielony jest na część męską i damską, w części damskiej są 2 kabiny wc oraz 2 umywalki, w części męskiej 2 kabiny wc, 2 umywalki i pisuar, znajdują się w nim też 3 natryski oraz pomieszczenie pralni dla wczasowiczów wyposażone w pralkę.

Wyposażenie pomieszczeń o wysokim standardzie, zgodne z wymogami sanitarnymi.

► Ośrodek Wycieczkowy „ŁUCZNIK” w Sielpi - zwiększono bazę noclegową w związku z oddaniem do użytku wyremontowanych 2 budynków wczasowych, murowanych, skanalizowanych z 52 miejscami noclegowymi w każdym z budynków, w pokojach

(4x3, 20x2). Zakres remontu obejmował: docieplenie budynków wraz z wykonaniem elewacji zewnętrznej, wykonanie nowej instalacji wodnej, kanalizacyjnej, elektrycznej, wentylacyjnej, montaż nowych okien i drzwi, wyłożenie podłóg terakotą (korytarze) bądź wykładziną (pokoje), malowanie ścian, wyposażenie pokoi w nowe meble, wyposażenie łazienek w nowe urządzenia sanitarne.

► Ośrodek Wypoczynkowy „OSADA” w Sielpi - oddano do użytkowania nowo wybudowany budynek drewniany, skanalizowany, w którym mieści się recepcja, magazyn bielizny czystej posiadający wentylację grawitacyjną, ściany i podłogę o powierzchniach łatwozmywalnych, wyposażony w regały o powierzchniach łatwozmywalnych, magazyn bielizny brudnej, wydzielone miejsce do przechowywania sprzętu do utrzymania czystości wyposażone w zawór ze złączką do węża, sanitariat dla personelu.

Zalecenia doraźne udzielono w 17 obiektach (w 15 ośrodkach wypoczynkowych, 2 polach namiotowych) dotyczyły m.in. okazania do wglądu dokumentacji: poświadczającej odbiór odpadów komunalnych, odbiór nieczystości płynnych, korzystania z usług pralniczych, aktualnej dokumentacji zdrowotnej personelu, aktualnego wyniku badania wody z wodociągu na polu namiotowym.

W 17 obiektach zalecenia wykonano, wydano 1 decyzję płatniczą.

W 2016 r. z będących w ewidencji Sekcji Nadzoru Higieny Środowiska 3 pól namiotowych w Sielpi nieczynne było 1 („Iglasty Zakątek” w Sielpi).

W stosunku do objętych w 2016 r. nadzorem 2 obiektów, tj. pole namiotowe w Sielpi - Wólce Smolanej oraz pole namiotowe w Sielpi dzierżawione przez LUX - DOM zostało wszczęte postępowanie administracyjne w związku ze stwierdzonymi nieprawidłowościami tj.: brak umywalni z umywalkami, brak wody bieżącej, ciepłej w punkcie mycia naczyń, brak prawidłowego przykrycia studni w jednym z obiektów, brak punktu mycia naczyń z wodą bieżącą zimną i ciepłą w drugim.

Decyzji administracyjnych nie wydano, ponieważ dzierżawcy pól w ciągu 7 dni od daty kontroli powiadomili o usunięciu stwierdzonych nieprawidłowości.

Wydano 2 decyzje płatnicze w związku ze stwierdzonymi nieprawidłowościami oraz udzielono doraźne zalecenia, dotyczyły m.in.: okazania do wglądu: aktualnego wyniku badania wody z wodociągu na polu namiotowym, dokumentacji poświadczającej odbiór nieczystości stałych oraz serwisowanie toalety przenośnej.

W wyniku przeprowadzonych kontroli stwierdzono usunięcie nieprawidłowości oraz wykonanie udzielonych doraźnych zaleceń

## **2.4. Zakłady fryzjerskie, kosmetyczne, tatuażu i odnowy biologicznej**

W ewidencji PSSE w Końskich znajdują się 93 zakładów usługowe: 58 zakładów fryzjerskich, 13 zakładów kosmetycznych, 11 zakładów odnowy biologicznej i 11 innych zakładów, w których są świadczone więcej niż jedna z usług.

Skontrolowano 85 zakładów, przeprowadzono 93 kontrole, których zakres obejmował m. in. kontrolę stanu sanitarno - technicznego zakładów oraz wdrożenia i stosowania procedur zapewniających ochronę przed zakażeniami oraz chorobami zakaźnymi. Podczas kontroli zwracano zatem szczególną uwagę na przestrzeganie zasad dezynfekcji i sterylizacji narzędzi i sprzętu wielorazowego użytku oraz prawidłowe postępowanie z odpadami niebezpiecznymi, w miejscu ich powstawania, warunki czasowego przechowywania, czy odbiór odpadów świadczą uprawnione firmy, czy jest poświadczony stosowną dokumentacją.

Wydano 3 decyzje dotyczące poprawy stanu sanitarno – technicznego (1 zakład fryzjerski, 1 zakład odnowy biologicznej, 1 zakład świadczący więcej niż jedną usługę) oraz 3 decyzje płatnicze, zarządzono:

- zapewnienie ochrony wejścia z zewnątrz do obiektu przed nadmiernym dopływem chłodnego powietrza,
- zapewnienie przedsionka w sanitariacie,
- zapewnienie węzła sanitarnego przy szatni dla potrzeb zakładu odnowy biologicznej.

Udzielono doraźne zalecenia w 13 obiektach (8 zakładów fryzjerskich, 3 zakłady świadczące więcej niż jedną usługę, 1 zakład odnowy biologicznej, 1 zakład kosmetyczny) dotyczyły m. in.:

- okazania do wglądu aktualnej dokumentacji zdrowotnej personel,
- zapewnienia umowy na odbiór odpadów niebezpiecznych z firmą posiadającą wymagane zezwolenie (w nowo powstałym zakładzie kosmetycznym),
- okazania do wglądu poświadczenia odbioru odpadów niebezpiecznych,
- opracowania programu mycia i dezynfekcji sprzętu do ćwiczeń w zakładzie odnowy biologicznej,
- zaopatrzenia zakładu w środek do szybkiej dezynfekcji powierzchni, apteczkę I pomocy, książkę kontroli.

Nałożono 1 mandat na kwotę 200 zł za nieprawidłowe postępowanie z odpadami niebezpiecznymi w zakładzie kosmetycznym (brak umowy na odbiór odpadów niebezpiecznych z firmą posiadającą wymagane zezwolenie, brak potwierdzeń odbioru w/w odpadów).

## **2.5. Obiekty komunikacji publicznej**

nie dotyczy.

## **2.6. Cmentarze**

Na terenie powiatu koneckiego nadzorowanych jest 25 cmentarzy, skontrolowano 100%, przeprowadzono 31 kontroli.

Stan sanitarno – techniczny większości cmentarzy nie budził zastrzeżeń, obiekty posiadają ogrodzenia z trwałego materiału, zapewnione są punkty czerpalne wody, źródła zaopatrzenia w wodę stanowią wodociągi sieciowe bądź źródła własne (studnie kopane), zapewnione są urządzenia do czasowego gromadzenia odpadów komunalnych, część cmentarzy posiada utwardzone dojścia i dojazdy do powierzchni grzebalnych.

Nałożono 2 mandaty na kwotę 600 zł za zły stan sanitarny 2 obiektów (nieprawidłowe postępowanie z odpadami pochodzącymi powierzchni grzebalnej cmentarza, tj. przepełnione kontenery przeznaczone do gromadzenia odpadów, składowanie znacznych ilości odpadów poza przeznaczonymi na ten cel urządzeniami, bezpośrednio na ziemi, w sąsiedztwie kontenerów, za ogrodzeniem, przy bramach prowadzących na cmentarz), brak dokumentacji poświadczającej odbiór odpadów przez uprawnione firmy.

Udzielono doraźne zalecenia w 5 obiektach, dotyczyły: usunięcia odpadów z terenu cmentarza (w 2 obiektach), okazania do wglądu dokumentacji poświadczającej odbiór odpadów komunalnych przez uprawnioną firmę (w 5 obiektach). Zalecenia wykonano.

## **2.7. Domy przedpogrzebowe**

Na terenie powiatu nadzorowany jest 1 dom przedpogrzebowy w Radoszycach (obiekt przybyły w 2016 r.)

Wydano 1 decyzję z terminem wykonania zarządzeń do 31.03.2017 r., zarządzone: zapewnienie ochrony wejścia z zewnątrz do obiektu przed nadmiernym dopływem chłodnego powietrza, zapewnienie prawidłowego przechowywania odzieży wierzchniej i ochronnej personelu.

## **2.8. Inne obiekty użyteczności publicznej**

W ewidencji PSSE w Końskich znajduje się 109 innych obiektów użyteczności publicznej: 6 terenów rekreacyjnych (plaża, place gier i zabaw), 10 zakładów pogrzebowych, 35 aptek, 3 sklepy zielarsko-medyczne, 3 domy kultury, 2 kina, 1 muzeum, 9 obiektów sportowych, 4 biblioteki, 6 parkingów, 8 urzędów miast i gmin, 1 park, 2 skwery, 18 stacji paliw, 1 prosektorium.

Skontrolowano 21 obiektów (w tym: 2 tereny rekreacyjne, 1 park miejski, 1 skwer, 6 parkingów, 4 obiekty sportowe, 1 apteka, 1 prosektorium, 1 kino letnie, 2 zakłady pogrzebowe,

1 sklep zielarsko – medyczny, 1 dom kultury), co stanowi łącznie 19,27 % wszystkich obiektów w tej grupie, przeprowadzono łącznie 29 kontroli sanitarnych, w tym 6 kontroli parkingów w zakresie gospodarki odpadami.

Wydano 2 decyzje dotyczące poprawy stanu sanitarno – technicznego 2 obiektów: placu gier i zabaw oraz zakładu pogrzebowego.

- plac gier i zabaw – zarządzono doprowadzenie do należytego stanu sanitarno – technicznego wszystkich urządzeń do rekreacji, zarządzenie wykonano.

- zakład pogrzebowy – zarządzono m.in. zapewnienie: pomieszczenia do wystawiania trumien ze zwłokami lub szczątkami oraz do odprawiania ceremonii pogrzebowych, pomieszczenia do przechowywania sprzętu porządkowego oraz środków do mycia i dezynfekcji pomieszczeń wyposażonego w instalację ciepłej i zimnej wody oraz instalację kanalizacyjną, pomieszczenia socjalnego dla pracowników oraz szaf do przechowywania odzieży wierzchniej i ochronnej, pomieszczenia do przechowywania sprzętu związanego z ceremonią pogrzebową, ustępu ogólnodostępnego, zapewnienie wody bieżącej, ciepłej, umywalki do mycia rąk oraz zlewozmywaka w pomieszczeniu przygotowywania zwłok do pochówku, doprowadzenie do należytego stanu sanitarno-technicznego ścian w pomieszczeniach: przygotowywania zwłok do pochówku oraz administracyjnym, zapewnienie prawidłowego stołu przeznaczonego do przygotowywania zwłok do pochówku tj. posiadającego powierzchnię łatwo zmywalną, odporną na działanie środków dezynfekcyjnych, szafek do przechowywania akcesoriów przeznaczonych do przygotowania zwłok do pochówku, prawidłowych warunków przechowywania odpadów niebezpiecznych do czasu ich odbioru przez uprawnioną firmę.

Zarządzenia z terminem wykonania do 15.06.2016 r. wykonano; udzielono prolongaty na wykonanie pozostałej części zarządzeń do dnia 31.08.2017 r. na umotywowany wniosek zobowiązanego.

Nałożono 1 mandat kwotę 300 zł za zły stan sanitarny zakładu pogrzebowego (brak prawidłowego stołu przeznaczonego do przygotowywania zwłok do pochówku tj. posiadającego powierzchnię łatwo zmywalną, odporną na działanie środków dezynfekcyjnych, brak prawidłowych warunków przechowywania odpadów niebezpiecznych do czasu ich odbioru przez uprawnioną firmę, brak umowy na odbiór odpadów niebezpiecznych z firmą posiadającą wymagane zezwolenie oraz dokumentacji poświadczającej odbiór w/w odpadów; brak prawidłowego pojemnika oraz worków do czasowego gromadzenia odpadów niebezpiecznych, brak odzieży ochronnej dla pracownika przygotowującego zwłoki do pochówku, brak środka do dezynfekcji rąk personelu, użytkowanie pomieszczenia przygotowywania zwłok do pochówku niezgodnie z jego przeznaczeniem, tj. składowane są w nim trumny przeznaczone na sprzedaż, nosze do transportu osób zmarłych brudne, przechowywanie stołu do przygotowywania zwłok



do pochówku oraz noszy są poza pomieszczeniami na terenie zakładu, bezpośrednio na ziemi).

Udzielono także doraźne zalecenia w 2 obiektach (plac gier i zabaw, zakład pogrzebowy), dotyczyły m. in: uaktualnienia regulaminu dla osób korzystających z placu gier zabaw, zapewnienia w zakładzie pogrzebowym umowy na odbiór odpadów niebezpiecznych z firmą posiadającą wymagane zezwolenie oraz okazania do wglądu dokumentacji poświadczającej odbiór w/w odpadów, zapewnienia prawidłowego pojemnika oraz worków do czasowego gromadzenia odpadów niebezpiecznych, środka do dezynfekcji rąk personelu, odzieży ochronnej dla pracownika przygotowującego zwłoki do pochówku. Zalecenia wykonano.

## **2.9. Kąpieliska, miejsca wykorzystywane do kąpeli i baseny kąpielowe**

### **Kąpieliska**

W sezonie letnim 2016r. na terenie powiatu koneckiego funkcjonowało 1 kąpielisko w Sielpi Wielkiej, na zbiorniku wodnym w Sielpi, o długości linii brzegowej 50 m.

Państwowy Powiatowy Inspektor Sanitarny w Końskich zaopiniował pozytywnie projekt uchwały Rady Miejskiej w Końskich w sprawie wykazu kąpielisk na terenie Gminy Końskie (postanowienie znak: SE.Ia-4250/2/2016 z dnia 24.02.2016r.).

Zgodnie z przekazanym do PPIS w Końskich wnioskiem znak: UKO.6344.1.2016.Esr z dnia 18.02.2016r. przez Burmistrza Miasta i Gminy w Końskich, sezon kąpieliskowy na kąpielisku w Sielpi Wielkiej trwał od 01.07.2016r. do 31.08.2016r.

Państwowy Powiatowy Inspektor Sanitarny w Końskich sprawował w roku 2016 nadzór nad jakością wody w czasie trwania sezonu zgodnie z obowiązującym rozporządzeniem Ministra Zdrowia z dnia 8 kwietnia 2011r. w sprawie prowadzenia nadzoru nad jakością wody w kąpielisku i miejscu wykorzystywanym do kąpeli (tekst jednolity: Dz. U. z 2016r., poz.1602). Przeprowadzono 3 kontrole sanitarne i 1 kontrolę jakości wody kąpieliska w Sielpi. Pobrano 1 próbkę wody z kąpieliska w Sielpi w ramach kontroli urzędowej.

Organizator kąpieliska podejmował właściwe środki zarządzania oraz sprawowania nadzoru nad jakością wody w kąpielisku, poprzez uzgodnienie z PPIS w Końskich harmonogramu pobierania próbek wody z kąpieliska, który zrealizowano zgodnie z ustaleniami; oznakowanie kąpieliska tablicami informacyjnymi; systematyczne, wizualne nadzorowanie wody w kąpielisku; badanie próbek wody z kąpieliska w laboratorium PIS w Skarżysku – Kamiennej i przekazywanie wyników badań PPIS w Końskich, celem dokonania bieżącej oceny jakości wody.

Państwowy Powiatowy Inspektor Sanitarny w Końskich na podstawie wyników badań próbek wody pobranych w ramach kontroli urzędowej (przed sezonem w ramach kontroli urzędowej pobrano do badania 1 próbkę wody) i wewnętrznej (w sezonie w ramach kontroli

wewnętrznej pobrano do badania 4 próbki wody) z kąpieliska w Sielpi, zgodnie z harmonogramem, przeprowadzonych w laboratorium Powiatowej Stacji Sanitarno – Epidemiologicznej w Skarżysku-Kamiennej, dokonał 5 bieżących ocen jakości wody i 1 sezonowej oceny jakości wody stwierdzając przydatność wody do kąpeli. Nie zanotowano wystąpienia krótkotrwałych zanieczyszczeń ani sytuacji wyjątkowych będących wydarzeniem lub splotem wydarzeń mających wpływ na jakość wody w kąpielisku. Stan sanitarny zbiornika w Sielpi i jego otoczenia nie budził zastrzeżeń.

W związku z przygotowaniem do sezonu letniego 2016r. przeprowadzono następujące prace: oczyszczono brzegi zbiornika, uporządkowano teren plaży, lasku przy plaży oraz ogólnodostępne tereny rekreacyjne, wykonano prace związane z poprawą estetyki plaży (nawiezenie 600 ton świeżego piasku na plażę, wygrabienie obrzeża, bronowanie plaży), oczyszczono i udrożniono rów odprowadzający nadmiar wód opadowych, na plaży rozstawiono pojemniki na odpady komunalne.

Zburzono sanitariat murowany znajdujący się przy kąpielisku, na jego miejscu posadowiono sanitariat wolno stojący, kontenerowy, podzielony na część męską i damską, w części męskiej znajdują się 4 pisuary, 1 oczko ustępowe i 2 umywalki, w części damskiej znajdują się 4 oczka ustępowe i 2 umywalki, sanitariat skanalizowany, punkty poboru wody zaopatrzone w wodę bieżącą zimną i ciepłą, nieczystości płynne usuwane do kanalizacji sanitarnej.

Decyzji nie wydano, udzielono doraźne zalecenie, dotyczyło: okazania do wglądu dokumentacji zdrowotnej pracownika zajmującego się obsługą sanitariatu kontenerowego znajdującego się przy kąpielisku.

### **Miejsce wykorzystywane do kąpeli w Stąporkowie przy ul. Miłej**

W sezonie letnim 2016r. na terenie miasta Stąporkowa nie uruchomiono miejsca wykorzystywanego do kąpeli w Stąporkowie przy ul. Miłej, z uwagi na prowadzone w bezpośrednim sąsiedztwie zbiornika prace budowlane.

### **Baseny kąpielowe**

W ewidencji PSSE w Końskich znajdują się 2 pływalnie: Pływalnia Miejska w Końskich i Pływalnia Kryta przy Świętokrzyskim Centrum Rehabilitacji w Czarnieckiej Górze. Ogółem przeprowadzono 5 kontroli stanu sanitarnego pływalni, 7 kontroli jakości wody pływalni, pobrano 29 prób wody do badania. Jakość wody dobra.

Wydano 1 decyzję płatniczą w związku ze stwierdzonym przekroczeniem dopuszczalnego zakresu wartości parametru fizycznego wody w postaci ponadnormatywnej mętności

(wartość mętności odpowiednio na poziomie 1,69 NTU;, 1,05 NTU) w mini basenie spa na 1 pływalni, w wyniku działań podjętych przez zarządcę jakość wody w mini basenie spa doprowadzono do wymogów określonych w rozporządzeniu.

W 2016r. przeprowadzono dodatkowo kontrole doraźne pływalni celem oceny zgodności prowadzonej przez zarządców obiektów kontroli wewnętrznej jakości wody na pływalni z wymaganiami określonymi w rozp. Ministra Zdrowia z dnia 9 listopada 2015r. w sprawie wymagań, jakim powinna odpowiadać woda na pływalniach (Dz. U. z 2015 r., poz. 2016).

Kontrole wykazały, że w nadzorowanych obiektach prowadzona jest systematyczna, udokumentowana kontrola wewnętrzna jakości wody, zgodnie z harmonogramem uzgodnionym z PPIS w Końskich; prowadzony jest systematyczny i udokumentowany nadzór pracy urzędów oraz rejestrowane są wyniki pomiarów jakości wody na pływalni z częstotliwością oraz w zakresie parametrów wymaganych rozporządzeniem; zarządzający pływalnią sporządzają komunikaty informujące o spełnianiu przez wodę na pływalni wymagań określonych w rozporządzeniu lub aktualnych przekroczeniach dopuszczalnych wartości parametrów, komunikaty zamieszczane są na tablicach informacyjnych zlokalizowanych w miejscach widocznych dla korzystających z pływalni, 1 obiekt umieszcza je też na prowadzonej stronie internetowej.

### **3. Wnioski**

Na terenie powiatu koneckiego w 2016r. obserwowano poprawę warunków bytowania mieszkańców, z uwagi na działania samorządów mające na celu między innymi poprawę struktury sieci zbiorowego zaopatrzenia miejscowości w wodę przeznaczoną do spożycia przez ludzi, gospodarki odpadami komunalnymi oraz nieczystościami płynnymi jak również stanu sanitarno – porządkowego obiektów użyteczności publicznej i terenów ogólnodostępnych dla ludności.

W obiektach użyteczności publicznej (hotele, motele i inne obiekty hotelarskie oraz ośrodki wypoczynkowe) z roku na rok podnoszony jest standard i estetyka przez co poprawiają się również warunki sanitarno – techniczne świadczonych usług, w 2016r. na terenie powiatu koneckiego zwiększyła się też baza noclegowa, sezonowa.

Systematycznie wzrasta poziom i higiena wykonywanych usług w zakładach fryzjerskich, kosmetycznych, odnowy biologicznej dzięki świadomości właścicieli i pracowników na temat przeprowadzania prawidłowej dezynfekcji i sterylizacji narzędzi.

Na terenie powiatu liczba toalet dostępnych publicznie w stosunku do liczby mieszkańców jest niewystarczająca, szczególnie przejawia się to w sezonie turystycznym. Odpowiednia liczba toalet dostępnych publicznie jest jednym z elementów, które mają wpływ na zapewnienie bezpieczeństwa sanitarnego.

## **V. Stan sanitarny podmiotów, w których wykonywana jest działalność leczniczą**

PSSE w Końskich nadzoruje 164 podmiotów wykonujących działalność leczniczą, w tym: 39 podmiotów leczniczych – 1 szpital, 2 inne niż szpitale (hospicjum, pogotowie), 36 podmiotów leczniczych wykonujących ambulatoryjne świadczenia zdrowotne (przychodnie, ośrodki zdrowia, poradnie, ambulatoria, medyczne laboratoria diagnostyczne, inne) oraz 125 praktyk zawodowych prowadzących działalność leczniczą.

W 2016r. skontrolowano ogółem przez przedstawicieli PPIS w Końskich 107 podmiotów wykonujących działalność leczniczą, w tym 27 podmiotów leczniczych, 80 praktyk zawodowych prowadzących działalność leczniczą.

W roku sprawozdawczym ogółem przeprowadzono 133 kontrole podmiotów, w których wykonywana jest działalność lecznicza, w tym: 53 podmiotów leczniczych, 80 praktyk zawodowych prowadzących działalność leczniczą.

W skontrolowanych obiektach poddawano ocenie między innymi stan sanitarno-techniczny pomieszczeń, dezynfekcję i sterylizację narzędzi i sprzętu medycznego, postępowanie z odpadami medycznymi w miejscach ich wytwarzania oraz czasowego gromadzenia, postępowanie z odpadami komunalnymi, postępowanie z bielizną czystą i brudną, opracowanie i zastosowanie procedur medycznych.

Zaopatrzenie w sprzęt jednorazowy, środki dezynfekcyjne i czystościowe oraz sprzęt niezbędny do utrzymania czystości w nadzorowanych podmiotach jest prawidłowe.

Naruszenia wymagań sanitarno – higienicznych w zakresie utrzymania czystości i porządku nie stwierdzono.

Dostępność i użycie środków ochrony osobistej personelu jest odpowiednie do zagrożenia. Sprzęt wielorazowego użytku wyjaławiany jest w autoklawach. Na terenie powiatu koneckiego 46 podmiotów wyposażonych jest we własne autoklawy. Omawiane podmioty lecznicze przeprowadzające procesy sterylizacji narzędzi i sprzętu medycznego kontrolują skuteczność przebiegu tych procesów testami biologicznymi w ramach kontroli wewnętrznej ze średnią, szacunkową częstotliwością 1 raz w miesiącu. Przez użytkowników autoklawów prowadzona jest ponadto kontrola wewnętrzna wskaźnikami chemicznymi i kontrola fizyczna.

### **1. Szpitale**

W 2016r. w Świętokrzyskim Centrum Rehabilitacji w Czarnieckiej Górze ogółem przeprowadzono 3 kontrole, w tym: 2 kontrole w zakresie nadzoru przeciwepidemicznego (1 sanitarna i 1 po linii oceny szpitala w zakresie systemu kontroli zakażeń szpitalnych)

i 1 kontrola w zakresie higieny środowiska. W placówce wprowadzone są indywidualne karty rejestracji zakażenia zakładowego oraz rejestracji drobnoustroju alarmowego.

W roku 2016 nie wystąpiły zakażenia zakładowe. Zespół realizuje program zapobiegania zakażeniom zakładowym poprzez bieżący nadzór i monitoring stanu higieniczno – sanitarnego oraz standardów pracy związanych z prewencją zakażeń, prowadzenie szkoleń zewnętrznych i wewnętrznych oraz prowadzenie racjonalnej polityki antybiotykowej.

### **1.1. Zaopatrzenie w wodę**

Świętokrzyskie Centrum Rehabilitacji w Czarnieckiej Górze posiada 2 źródła zaopatrzenia w wodę: własny wodociąg zaopatrujący w wodę stary budynek szpitala oraz wodociąg sieciowy dla Stąporkowa, który zaopatruje nowy budynek szpitala.

Jakość wody z w/w wodociągów dobra.

### **1.2. Postępowanie z odpadami medycznymi i komunalnymi**

W Świętokrzyskim Centrum Rehabilitacji w Czarnieckiej Górze stosowany jest ujednolicony system postępowania z wszelkiego rodzaju odpadami wytwarzanymi w trakcie działalności. Postępowanie z odpadami medycznymi prawidłowe, prowadzone według opracowanej wewnętrznej procedury, tj. odpady medyczne zbierane są selektywnie w miejscu ich powstawania z podziałem na odpady o kodzie 18 01 03 oraz o kodzie 18 01 04 uwzględniając sposób ich unieszkodliwiania.

Odbiór i utylizację odpadów medycznych świadczą firmy: TPO Sp. z o. o., 94-029 Łódź, ul. Wileńska 4/8 - odbiór i transport, utylizację - RAF- EKOLOGIA Sp. z o. o. 38-460 Jedlicze, ul. Trzecieckiego 14.

Odbiór odpadów komunalnych świadczy PGK Sp. z o. o. w Końskich, ul. Łazienna 8, 26-200 Końskie.

### **1.3. Gospodarka bielizną szpitalną**

Postępowanie z bielizną czystą i brudną zgodne z wymogami sanitarnymi, tj.:

- **bielizna czysta** gromadzona jest w wydzielonym magazynie, w obiekcie znajdują się też podręczne magazyny bielizny bądź przeznaczone na ten cel szafy w korytarzach oddziałów;
- **bielizna brudna** gromadzona jest w wydzielonym magazynie, do czasu dostarczenia do magazynu bielizna brudna gromadzona jest w pomieszczeniach porządkowych;
- **transport bielizny** – w pomieszczeniach ŚCR odbywa się za pomocą przeznaczonych na ten cel wózków metalowych posiadających szczelne zamknięcia, opisanych, wydzielonych do transportu bielizny czystej i brudnej.

Pranie bielizny szpitalnej świadczy pralnia zewnętrzna – TOM-MARG ZPCH Sp. z o. o. w Skarżysku – Kamiennej przy ul. Asfaltowej.

Transport bielizny do i z pralni odbywa się środkiem transportu pralni.

#### **1.4. Prosektoria, postępowanie ze zwłokami osób zmarłych**

ŚCR posiada opracowaną i wdrożoną procedurę postępowania w przypadku śmierci pacjenta.

Wg procedury ciało osoby zmarłej, okryte prześcieradłem jednorazowego użytku, transportowane jest do wydzielonego pomieszczenia w oddziale, gdzie przechowywane jest przez 2 godziny od czasu zgonu wskazanego w dokumentacji medycznej, po upływie 2 godzin i ponownym stwierdzeniu zgonu pacjenta przez lekarza ciało przekazywane jest do prosektorium przy ZOZ w Końskich.

Udzielono doraźne zalecenia dotyczyły: okazania do wglądu umów na odbiór odpadów niebezpiecznych oraz odpadów komunalnych przez uprawnione firmy. Zalecenia wykonano.

## **2. Szpitale uzdrowiskowe i sanatoria**

nie dotyczy

## **3. Podmioty lecznicze realizujące ambulatoryjne świadczenia zdrowotne (przychodnie, ośrodki zdrowia, poradnie itp.)**

W 2016r. przeprowadzono ogółem 43 kontrole podmiotów leczniczych, w tym: 29 w zakresie nadzoru przeciwepidemicznego i 14 kontroli w zakresie higieny środowiska.

Podczas przeprowadzanych kontroli szczególną uwagę zwracano na stan sanitarno – porządkowy i sanitarno – techniczny placówek, dezynfekcję i sterylizację narzędzi i sprzętu medycznego, opracowanie i zastosowanie procedur medycznych. Ponadto nadzór nad stanem sanitarnym podmiotów prowadzących działalność leczniczą, prowadzony był również w aspekcie prawidłowego postępowania z odpadami medycznymi, komunalnymi, nieczystościami płynnymi oraz postępowania z bielizną czystą i brudną.

Stan sanitarny kontrolowanych placówek nie budził zastrzeżeń.

W 2016r. poprawił się stan sanitarno-techniczny PZOZ w Fałkowie (poradnię dziecięcą przeniesiono do nowych, wyremontowanych i zaadaptowanych na ten cel pomieszczeń na parterze budynku PZOZ i wyposażono ją w nowe meble i sprzęt).

Wykaz pomieszczeń poradni dla dzieci: gabinet lekarski, punkt szczepień, poczekalnia dla pacjentów.

### **3.1. Zaopatrzenie w wodę**

Podmioty lecznicze zaopatrywane są w wodę z wodociągów sieciowych. Jakość wody z większości wodociągów odpowiadała wymaganiom sanitarnym, za wyjątkiem wody z wodociągu Radoszyce (z uwagi na podwyższoną wartość siarczanów i twardości ogólnej) zaopatrującego PZOZ w Radoszycach.

### **3.2. Postępowanie z odpadami medycznymi i komunalnymi**

W nadzorowanych podmiotach wykonujących działalność leczniczą postępowanie z odpadami medycznymi prawidłowe, prowadzone według opracowanych i wdrożonych wewnętrznych procedur określających szczegółowe postępowanie z odpadami medycznymi, tj. odpady medyczne zbierane są selektywnie w miejscu ich powstawania z podziałem na odpady o kodzie 18 01 03 oraz o kodzie 18 01 04 uwzględniając sposób ich unieszkodliwiania.

Wytwórcy składali zbiorcze zestawienia o rodzaju i ilościach odpadów za ostatnie dwa lata do Urzędu Marszałkowskiego.

Odbiór i transport odpadów jest świadczony przez specjalistyczne firmy, odbiorcy odpadów medycznych posiadają zezwolenia na transport w/w.

Podmioty wykonujące działalność leczniczą obsługiwane są w zakresie odbioru odpadów niebezpiecznych pochodzenia medycznego przez następujące firmy: Zakład Termicznej Utylizacji Odpadów „ECO – ABC” Sp. z o. o. 97 – 400 Bełchatów, ul. Przemysłowa 7, „TPO” Sp. z o. o. z siedzibą w Łodzi, ul. Mińska 2, 94-029 Łódź, PHU GASKAR 25-616 Kielce, ul. Przejazd 18.

Odpady niebezpieczne pochodzenia medycznego wytwarzane w trakcie działalności podmiotów leczniczych są utylizowane w spalarniach odpadów medycznych: Zakład Termicznej Utylizacji Odpadów „ECO – ABC” Sp. z o. o. 97 – 400 Bełchatów, ul. Przemysłowa 7; F.U.H. „EKO-TOP” z siedzibą w Rzeszowie, Stacja Termicznego Unieszkodliwiania Odpadów Medycznych w Łodzi ul. Mińska 2 i Sandomierzu, dotyczy to wszystkich nadzorowanych placówek na terenie powiatu.

Na terenie powiatu koneckiego nie stosuje się innych, niż przekazanie w celu przekształcenia termicznego (spalania) metod unieszkodliwiania odpadów medycznych.

Postępowanie z odpadami komunalnymi w nadzorowanych podmiotach nie budzi zastrzeżeń, tj. obiekty wyposażone są w dostateczną ilość urządzeń do czasowego gromadzenia odpadów w i poza pomieszczeniami. Urządzenia do czasowego gromadzenia odpadów poza pomieszczeniami: kontenery metalowe z przykryciami, bądź pojemniki metalowe z przykryciami umieszczone w boksach murowanych, zadaszonych, o utwardzonym podłożu.

Urządzenia do czasowego gromadzenia odpadów w pomieszczeniach zakładów opieki

zdrowotnej: kosze plastikowe bądź metalowe, pedałowe, bądź z uchylnymi przykryciami, wyłożone workami foliowymi. Stan sanitarno – techniczny w/w nie budził zastrzeżeń, nieczystości usuwane były na bieżąco.

Odbiór odpadów komunalnych świadczą uprawnione firmy, co poświadczane jest stosowną dokumentacją.

### **3.3. Gospodarka bielizną**

Wszystkie podmioty korzystają z usług pralniczych pralni zewnętrznych.

Większość użytkowanej bielizny stanowi bielizna jednorazowego użytku.

Postępowanie z bielizną (czystą i brudną) w nadzorowanych podmiotach leczniczych zgodne z wymogami sanitarnymi, tj. gromadzona jest w wydzielonych miejscach bądź przeznaczonych na ten cel magazynach, transport bielizny – bielizna do i z pralni dostarczana jest w workach jednorazowego użytku bądź płóciennych, podlegających praniu, transportem własnym bądź transportem pralni.

## **4. Praktyki zawodowe**

W 2016r. przeprowadzono ogółem 80 kontroli praktyk zawodowych.

W skontrolowanych obiektach poddawano ocenie między innymi warunki sanitarno-higieniczne, dezynfekcję i sterylizację narzędzi i sprzętu medycznego, postępowanie z brudną bielizną i odpadami medycznymi w miejscu ich wytwarzania, opracowanie i zastosowanie procedur medycznych. Stwierdzono, że zaopatrzenie w środki dezynfekcyjne, sprzęt jednorazowy i środki czystości jest prawidłowe, czystość bieżąca zachowana.

Dostępność i użycie środków ochrony osobistej personelu jest odpowiednie do zagrożenia. Sprzęt wielorazowego użytku wyjaławiany jest w autoklawach.

### **4.1. Zaopatrzenie w wodę**

Podmioty lecznicze zaopatrywane są w wodę z wodociągów sieciowych.

### **4.2. Postępowanie z odpadami medycznymi i komunalnymi**

Postępowanie z odpadami medycznymi w miejscu ich wytwarzania było właściwe i zgodne z opracowanymi i wdrożonymi szczegółowymi procedurami.

Odpady komunalne usuwane są do kontenerów lub pojemników.

### **4.3. Gospodarka bielizną**



Postępowanie z brudną bielizną było właściwe i zgodne z opracowanymi i wdrożonymi szczegółowymi procedurami.

## **5. Wnioski**

Następuje poprawa stanu sanitarnego podmiotów wykonujących działalność leczniczą w związku z prowadzoną modernizacją przez przedmiotowe obiekty.

Udzielone zalecenia były wykonywane na bieżąco.

Podmioty lecznicze posiadają opracowane i wdrożone procedury medyczne, mające na celu minimalizację zakażeń.

Zaopatrzenie placówek leczniczych w środki dezynfekcyjne, w zakresie ilości i asortymentu jest wystarczające.

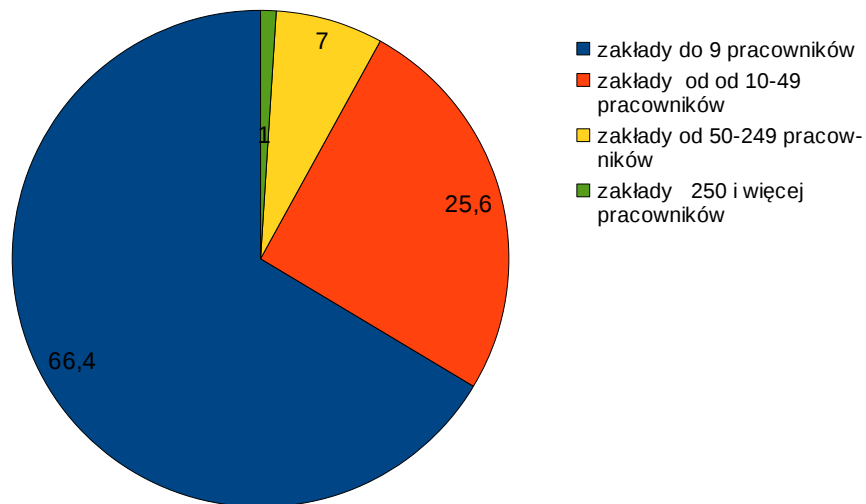
## VI. Warunki sanitarno – higieniczne środowiska pracy

Sekcja Nadzoru Środowiska Pracy zajmuje się ochroną zdrowia pracowników przed niekorzystnym wpływem szkodliwości występujących w środowisku pracy w celu zapobiegania powstawaniu chorób zawodowych, poprzez sprawowanie bieżącego nadzoru sanitarnego w zakresie przestrzegania przepisów higieny i warunków środowiska pracy.

W ewidencji Sekcji Nadzoru Środowiska Pracy znajdowało się 497 zakładów pracy, zatrudniających 8232 pracowników. Większość objętych ewidencją podmiotów to firmy zatrudniające do 50 pracowników – 457 firm, co stanowi 92% wszystkich nadzorowanych zakładów.

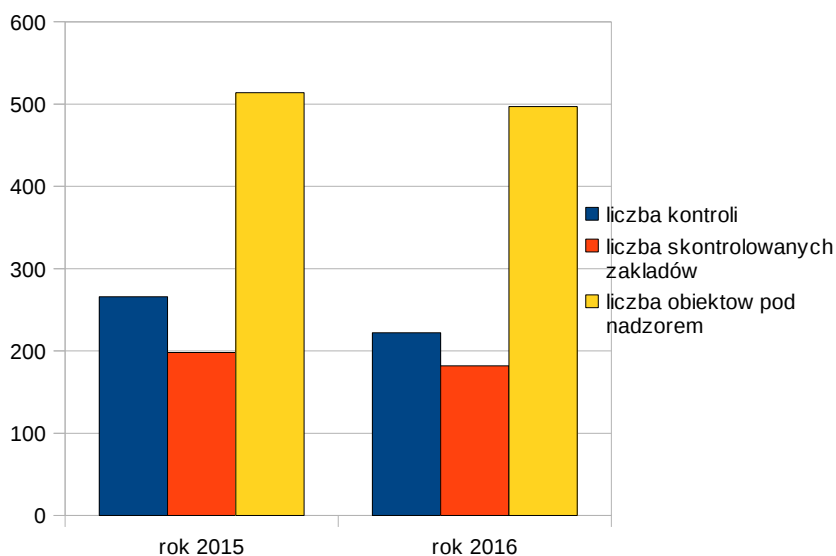
Liczba pracowników zatrudnionych w zakładzie pracy	Liczba zakładów pracy	Procentowy udział w ogólnej ilości zakładów
do 9	330	66,4
10-49	127	25,6
50 - 249	35	7,0
≥250	5	1
Ogółem	497	100

**Procentowy udział w ogólnej ilości zakładów**



## 1. Zakres kontroli warunków pracy

Przeprowadzono 222 kontrole w 182 zakładach zatrudniających 4965 pracowników (w 2015 r. 266 kontrole w 198 zakładach zatrudniających 4152 osoby).

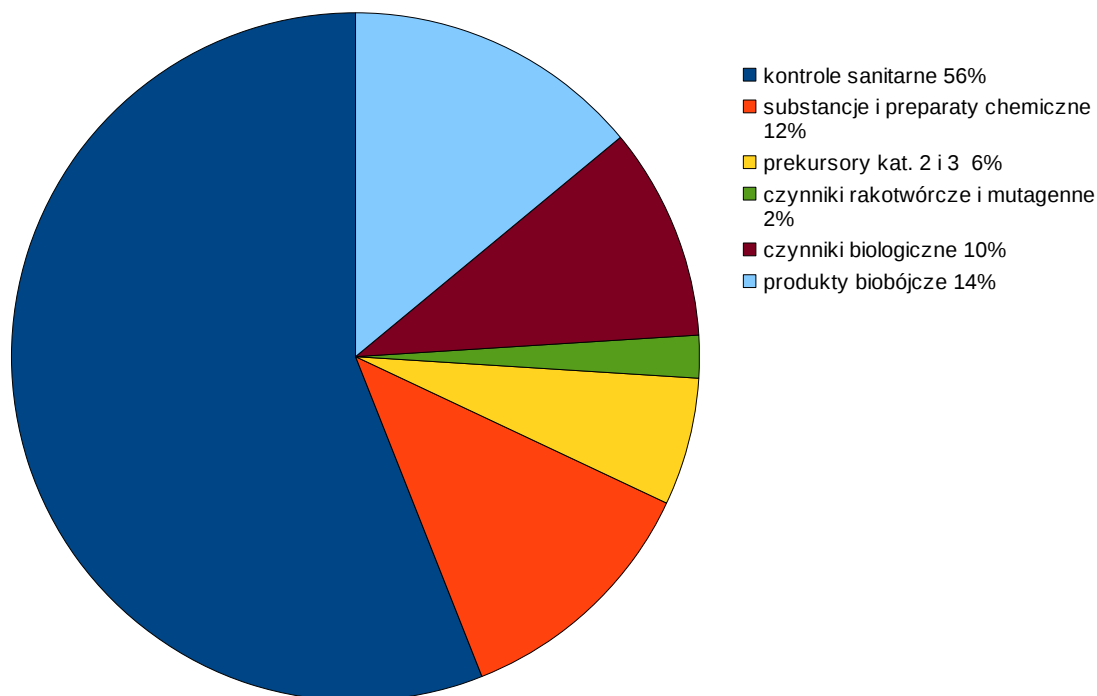


Przeprowadzone kontrole dotyczyły między innymi następujących tematów:

### *Liczba kontroli z podziałem na zagadnienia:*

Temat	Liczba kontroli	Odsetek wszystkich przeprowadzonych kontroli
Nadzór nad warunkami pracy (kontrole sanitarne)	125	56%
Nadzór nad substancjami i mieszaninami chemicznymi	27	12%
Nadzór nad prekursorami kategorii 2 i 3	13	6%
Czynniki rakotwórcze i mutagenne	4	2%
Czynniki biologiczne	22	10%
Produkty biobójcze	31	14%
Ogółem	222	100%

## Procentowy wskaźnik przeprowadzonych kontroli



Intensywność sprawowania bieżącego nadzoru sanitarnego różnicowana jest w zależności od oceny ryzyka zawodowego.

Pod uwagę bierze się następujące kryteria:

Występowanie czynników szkodliwych w środowisku pracy.

Występowanie przekroczeń najwyższych dopuszczalnych stężeń (NDS) i najwyższych dopuszczalnych natężeń (NDN) wyżej wymienionych czynników.

Stosowanie substancji i mieszanin chemicznych.

Stosowanie prekursorów kategorii 2 i 3.

Występowanie czynników rakotwórczych i mutagennych.

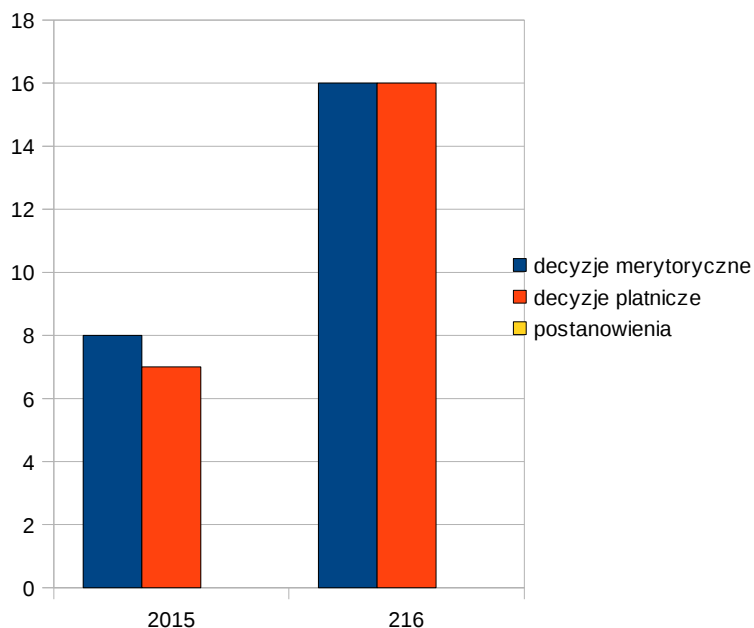
Stosowanie produktów biobójczych.

Występowanie czynników biologicznych.

Zapadalność na choroby zawodowe.

## 2. Postępowanie administracyjno-egzekucyjne

W wyniku przeprowadzonych kontroli wydano 16 decyzji merytorycznych (41 nakazów), 16 decyzji płatniczych (w 2015 r. odpowiednio 8 decyzji merytorycznych, 7 płatniczych).



Nie wydano postanowień.

Nie wydano grzywien w drodze mandatów karnych.

Nie wydano decyzji unieruchamiających zakłady, wydziały, stanowiska pracy.

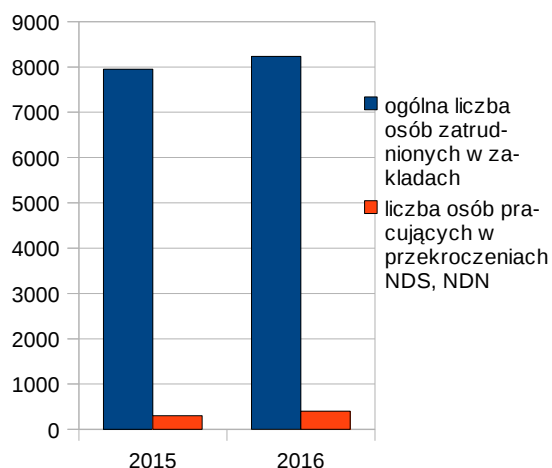
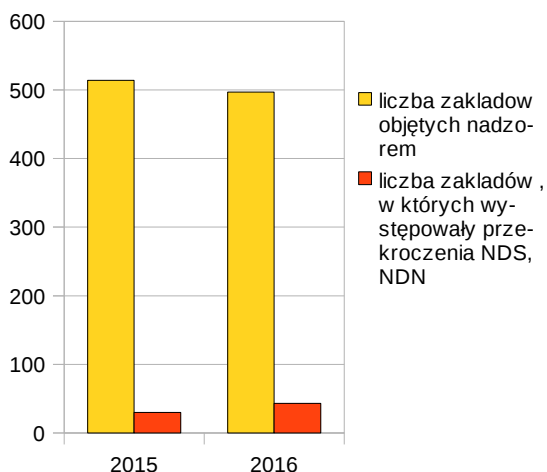
Wydane decyzje zawierały zarządzenia dotyczące:

- badań i pomiarów czynników szkodliwych dla zdrowia występujących na stanowiskach pracy - 25,
- obniżenia stężeń i natężeń czynników szkodliwych na stanowiskach pracy – 9,
- oceny ryzyka zawodowego – 2,
- rejestrów czynników szkodliwych dla zdrowia – 2,
- kart badań i pomiarów – 1,
- programu działań organizacyjno-technicznych – 1,
- poprawy stanu sanitarno-higienicznego - 1.

### **3. Nadzór nad warunkami pracy – charakterystyka działań naprawczych**

#### **3.1. Nadzór nad warunkami pracy w przekroczeniach NDS i NDN**

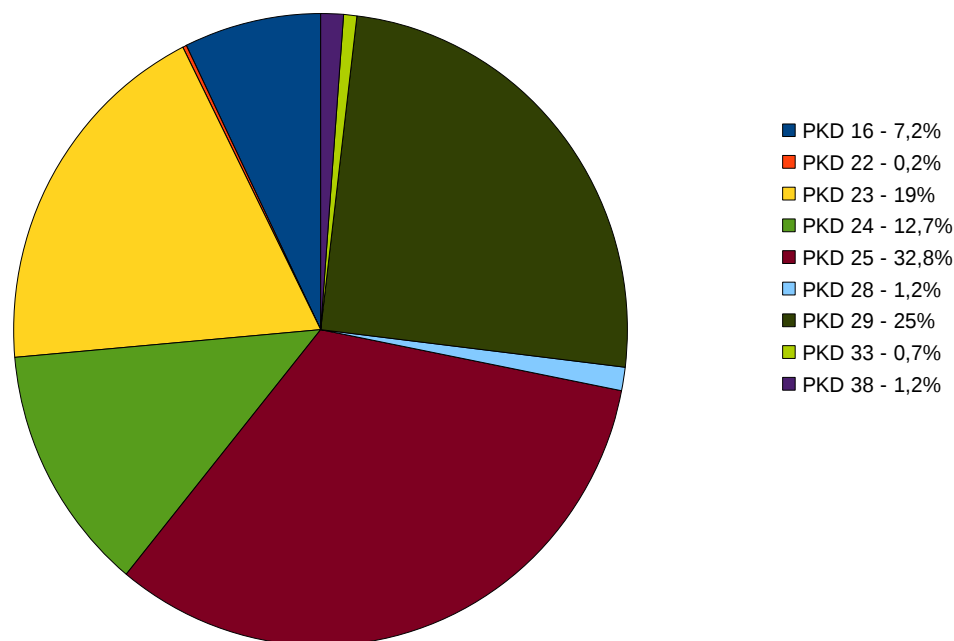
Bieżącym nadzorem sanitarnym objęto 497 zakłady, zatrudniających 8232 pracowników, 402 osoby (4,9 %) pracowały w przekroczeniach NDS i NDN czynników szkodliwych w 43 zakładach (w 2015r. odpowiednio: 514 zakładów zatrudniających 7948 pracowników, 304 osoby (3,8 %) pracowały w przekroczeniach NDS i NDN w 30 zakładach).



#### Wykaz zakładów pracy i osób pracujących w przekroczeniach NDS i NDN

Dział PKD	Rodzaj działalności (nazwa działu PKD)	Liczba zakładów pracy, w których stwierdzono przekroczenia NDS/NDN	Liczba osób pracujących w przekroczeniach NDS/NDN	Procent osób pracujących w przekroczeniach NDS/NDN
16	Produkcja drewna i wyrobów z drewna	7	29	7,2
22	Produkcja wyrobów z gumy i tworzyw sztucznych	1	1	0,2
23	Produkcja wyrobów z pozostałych mineralnych surowców niemetalicznych	6	76	19
24	Odlewnictwo żeliwa	11	51	12,7
25	Produkcja metalowych wyrobów gotowych	10	132	32,8
28	Produkcja maszyn i urządzeń	2	5	1,2
29	Produkcja pojazdów samochodowych, przyczep i naczep z wyłączeniem motocykli	4	100	25
33	Naprawa, konserwacja wyrobów gotowych, maszyn i urządzeń	1	3	0,7
38	Działalność związana ze zbieraniem, przetwarzaniem i unieszkodliwianiem odpadów, odzysk surowców	1	5	1,2
Razem		<b>43</b>	<b>402</b>	<b>100</b>

### **Procentowy wskaźnik osób pracujących w przekroczeniach NDS i NDN**



W ramach nadzoru nad warunkami pracy wydano 41 nakazów, które dotyczyły:

- badań i pomiarów czynników szkodliwych dla zdrowia występujących na stanowiskach pracy - 25,
- obniżenia stężeń i natężeń czynników szkodliwych na stanowiskach pracy – 9
- oceny ryzyka zawodowego – 2
- rejestrów czynników szkodliwych dla zdrowia – 2
- kart badań i pomiarów – 1
- programu działań organizacyjno-technicznych – 1
- poprawy stanu sanitarno-higienicznego - 1

Stwierdzono, że pracodawcy w miarę możliwości technicznych poprawili warunki pracy, poprzez zakup nowych maszyn i urządzeń, montaż urządzeń odpylających oraz systematyczne przeglądy, konserwacje i naprawy maszyn.

W przypadkach, gdzie zmniejszenie do granic NDN działania czynników szkodliwych było niemożliwe ze względów technologicznych, wprowadzono rozwiązania organizacyjne, mające na celu zmniejszenie narażenia (stosowanie indywidualnych ochron, rotacja pracowników, izolowanie stanowisk pracy).

### **3.2. Substancje i preparaty chemiczne oraz prekursorzy**

Przeprowadzono 27 kontroli w ramach nadzoru nad substancjami i preparatami chemicznymi:

- 9 kontroli w zakładach stosujących substancje i mieszaniny chemiczne (dalszy użytkownik wg REACH),
- 14 kontroli dotyczących wprowadzania do obrotu substancji i mieszanin chemicznych (dystrybutor wg REACH),
- 1 kontrolę producenta substancji chemicznej,
- 3 kontrole dalszych użytkowników – formulatorów.

W ramach nadzoru nad prekursorami kategorii 2 i 3 przeprowadzono 13 kontroli w tym:

- 7 kontroli dotyczących wprowadzania do obrotu,
- 6 kontroli w podmiotach stosujących prekursorzy.

### **3.3. Produkty biobójcze**

Przeprowadzono 31 kontroli w ramach nadzoru nad produktami biobójczymi:

- 20 kontroli w zakresie wprowadzania do obrotu produktów biobójczych,
- 11 kontroli w zakresie stosowania produktów biobójczych.

### **3.4. Czynniki biologiczne**

Przeprowadzono ogółem 22 kontroli w 22 zakładach w ramach nadzoru nad warunkami pracy pracowników zatrudnionych w narażeniu na czynniki biologiczne w zakładach pracy (nadleśnictwa, przemysł spożywczy, zakłady opieki zdrowotnej, zakłady gospodarki komunalnej, oczyszczalnie ścieków, zakłady fryzjerskie i kosmetyczne). Nie wydano decyzji.

### **3.5. Czynniki rakotwórcze i mutagenne**

Przeprowadzono 4 kontrole w 4 zakładach w zakresie występowania czynników rakotwórczych i mutagennych. Nie wydano decyzji.

Sekcja prowadzi **elektroniczną bazę danych informacji o czynnikach rakotwórczych** występujących w środowisku pracy i przesyła do centralnego rejestru czynników rakotwórczych w Łodzi.

Dane za 2015 r. przekazano dnia 15. 06. 2016 r.



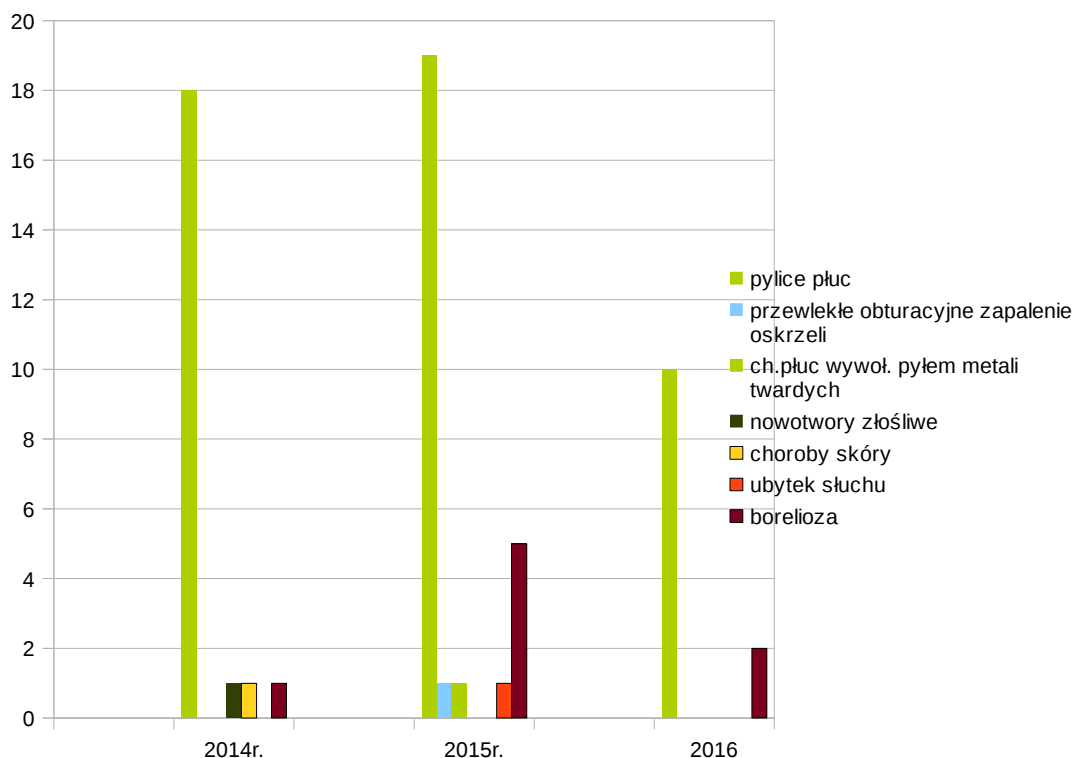
### 3.6. Choroby zawodowe

Wpłynęło 47 zgłoszeń podejrzeń chorób zawodowych, wydano 12 decyzji o stwierdzeniu choroby zawodowej oraz 4 decyzje o braku podstaw do stwierdzenia choroby zawodowej (w 2015r. odpowiednio wpłynęło 34 zgłoszeń, wydano 27 decyzji o stwierdzeniu choroby zawodowej oraz 9 decyzji o braku podstaw do stwierdzenia choroby zawodowej).

#### *Najczęściej stwierdzane choroby zawodowe to:*

Lp.	Nazwa	Pozycja	Liczba przypadków			%		
			2014	2015	2016	2014	2015	2016
1	Pylice płuc	3	18	19	10	85,7	70,4	83
2	Przewlekłe obturacyjne zapalenie oskrzeli	5	-	1	-	-	3,7	-
	Choroby płuc wywołane pyłem metali twardych	11	-	1	-	-	3,7	-
	Nowotwory złośliwe	17	1	-	-	4,8	-	-
2	Choroby skóry	18	1	-	-	4,8	-	-
3	Obustronny odbiorczy ubytek słuchu	21	-	1	-	-	3,7	-
5	Borelioza	26	1	5	2	4,8	18,5	17
Razem			21	27	12	<b>100</b>	<b>100</b>	<b>100</b>

## Liczba przypadków stwierdzonych chorób



### 4. Działalność w zakresie promocji zdrowia i oświaty w środowisku pracy

Podczas kontroli sanitarnych w zakładach pracy:

- informowano o skutkach narażenia na czynniki szkodliwe na stanowiskach pracy oraz o istniejących wymaganiach dotyczących bezpiecznych warunków pracy
- przekazywano informację dotyczącą kampanii „Bezpieczni na starcie, zdrowi na mecie”
- zbierano informacje na temat przestrzegania zakazu palenia

Współpracowano z Wojewódzkim Ośrodkiem Medycyny Pracy w Kielcach w zakresie chorób zawodowych oraz narażenia pracowników na pyły o działaniu zwłókniającym.

### Podsumowanie

W 2016 r. nadzorem bieżącym objęto 497 zakładów zatrudniających 8232 pracowników.

Na podstawie przeprowadzonych kontroli stwierdzono, że:

- stan sanitarny i techniczny zakładów ulega poprawie,
- pracodawcy realizują zalecenia pokontrolne Inspekcji Sanitarnej,
- pracodawcy w ramach możliwości technicznych realizują wymagania dotyczące poprawy warunków pracy w zakładach.

Prowadzono nadzór nad warunkami pracy i wypełnianiem przez pracodawców obowiązków wynikających z oceny ryzyka zawodowego pracowników zatrudnionych w zakładach przemysłu tworzyw sztucznych.

Prowadzono działania kontrolne związane z nadzorem nad prekursorami narkotyków kategorii 2 i 3.

Prowadzono działania kontrolne wynikające z ustaleń FORUM wymiany informacji o egzekwowaniu przepisów, działającego przy Europejskiej Agencji Chemikaliów.

Prowadzono nadzór nad produktami biobójczymi.

Stwierdzono, że pracodawcy w miarę możliwości finansowych i technicznych poprawiali warunki pracy poprzez zakup nowych urządzeń i maszyn. W przypadkach, gdzie zmniejszenie do granic NDN działania czynników szkodliwych było niemożliwe ze względów technologicznych, wprowadzano rozwiązania organizacyjne, mające na celu zmniejszenie narażenia (stosowanie indywidualnych ochron, rotacja pracowników, izolowanie stanowisk).

## **VII. Nadzór nad placówkami nauczania, wychowania i wypoczynku dzieci i młodzieży**

W latach 2015/2016 skontrolowano 100/102 stałych placówek nauczania i wychowania oraz 53/43 placówek wypoczynku letniego i zimowego. Przeprowadzono w nich 212/198 kontroli. Wydano 1/1 decyzję administracyjno - egzekucyjną na poprawę stanu sanitarno – technicznego, 2/1 decyzje zmieniające termin wykonania zarządzeń, 1/3 decyzje płatnicze, 0/0 decyzje o umorzeniu postępowania. Decyzje na poprawę stanu sanitarno-technicznego dotyczyły: stanu sanitarno-higienicznego toalet w tym sprawności technicznej armatury oraz wyposażenia w środki higieniczne, wentylacji mechanicznej w sanitariatach, odnowienia ścian i podłóg w salach zajęć dla dzieci.

W latach 2015/2016 zakończono 2/1 postępowania w tym wszczęte w br. 1/0 oraz 1/1 z lat ubiegłych. Toczą się 2/2 postępowania wszczęte przed 2015/2016 rokiem, dotyczą one: elewacji, wentylacji grawitacyjnej, sal zajęć dla dzieci, stanu sanitarno- higienicznego toalet w tym sprawności technicznej armatury, zabezpieczenia przed spadkiem temperatury, ogrodzenia działki.

Wystawiono 0/0 upomnienie.

Wystawiono 0/0 tytuł wykonawczy.

Nałożono 0/0 mandatów.

Wydano 4/0 opinie na istniejące inne formy wychowania przedszkolnego w związku ze zmianą lokalizacji.

Wydano 0/0 opinie na istniejące placówki w związku ze zmianą organu prowadzącego.

Wydano 1/0 opinię do szkół ponadgimnazjalnych na utworzenie dodatkowych kierunków nauczania.

Wydano 5/0 opinii na nowo utworzone placówki.

Sporządzono 11/7 adnotacji urzędowych na brak możliwości kontroli.

W celu oceny warunków pracy ucznia wykonano ogółem 894/542 badania; były to oceny tygodniowych rozkładów lekcji oraz oceny dostosowania stanowisk pracy do warunków antropometrycznych ucznia.

### **Stale placówki oświatowo - wychowawcze w latach 2015/2016**

Łącznie pod nadzorem było 103/106 tj:

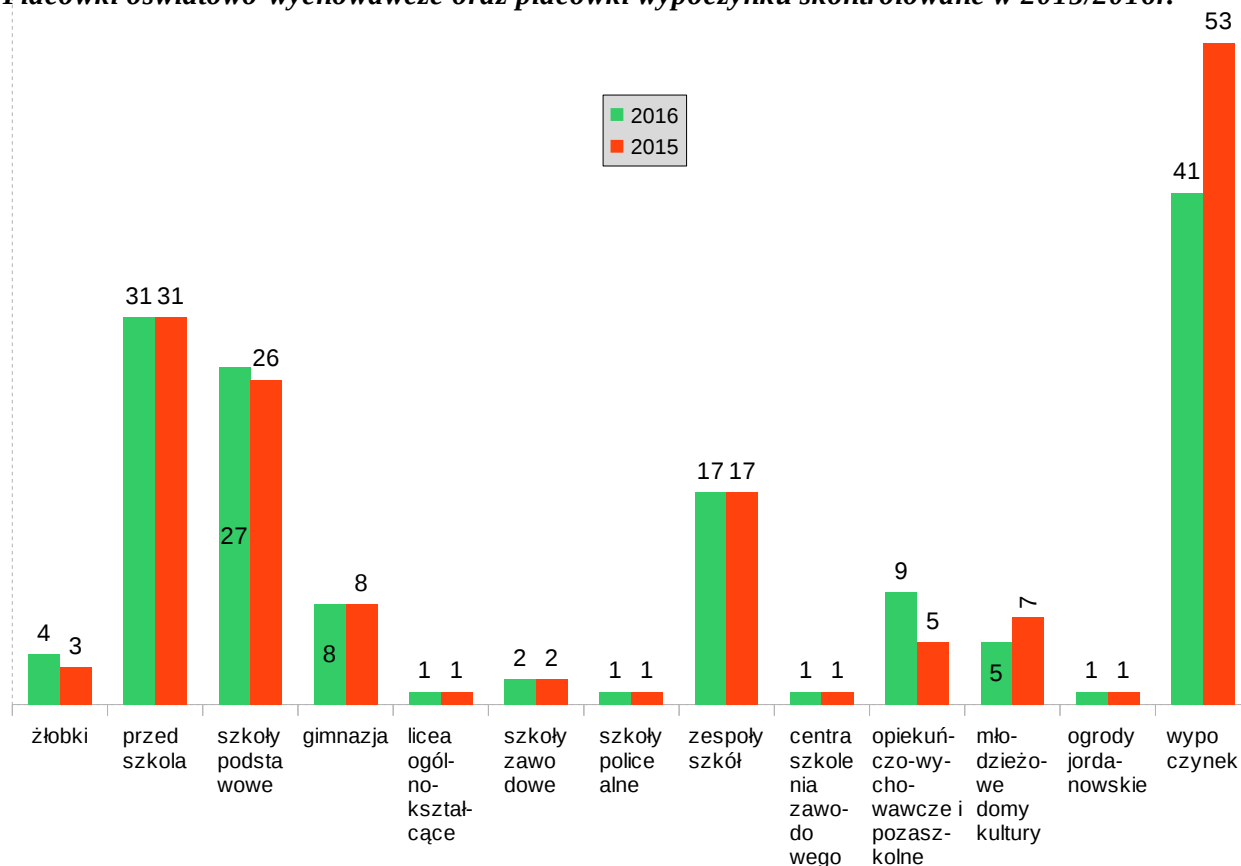
- żłobek – 3/4;

- przedszkola – 31/30, w tym ( 9 - samorządowych, 5 – prywatne, 16 - inne formy wychowania przedszkolnego);

- szkoły podstawowe – 26/27;
- gimnazja - 8/8;
- licea ogólnokształcące – 1/1;
- ponadgimnazjalne szkoły zawodowe –2/2;
- szkoły policealne – 1/1;
- zespoły szkół – 17/17;
- warsztaty i centra zawodowe (OHP) -1/1;
- placówki opiekuńczo - wychowawcze wsparcia dziennego -5/8;
- placówki z pobytem dziennym i całodobowym – 0/1;
- młodzieżowe domy kultury i pałace młodzieży- 7/5;
- ogród jordanowski – 1/1/1;

Skontrolowano 100(97,08%)/102(96,23%) - będących w ewidencji placówek nauczania i wychowania oraz 53(100%)/45(95,55%) zgłoszonych placówek wypoczynku dzieci i młodzieży.

**Placówki oświatowo-wychowawcze oraz placówki wypoczynku skontrolowane w 2015/2016r.**



### **Kontrole w latach 2015/2016 placówek wykazały, że:**

- 0/0 mieściło się w budynkach nieprzystosowanych;
- 0/1 mieściło się w budynkach w złym stanie higieniczno-sanitarnym oraz technicznym oraz czystości i porządku;
- 0/2 w złym stanie higieniczno-sanitarnym;
- 0/2 w złym stanie technicznym;
- 0/0 nie podłączone do kanalizacji sanitarnych;
- 0/0 nie podłączone do instalacji wodociągowej;
- 2/1 z ponadnormatywną liczbą uczniów przypadającą na urządzenie sanitarne;
- 0/0 posiadały ustępy zewnętrzne.

### **1. Dostosowanie mebli szkolnych do wzrostu uczniów w 2015/2016r.**

Oceniono dostosowanie stanowisk pracy do wzrostu ucznia w 5/5 placówkach, w 24/11 oddziałach, 499/134 - stanowisk pracy ucznia, nieprawidłowości 0/4 - stanowisk, w 0/2 placówkach w 0/4 oddziałach.

### **2. Tygodniowy rozkład lekcji w 2015/2016r.**

Oceniono 395/408 tygodniowych rozkładów lekcji w 54/50 placówkach. Nie stwierdzono niezgodności planu lekcji z zasadami higieny.

### **3. Posiadanie infrastruktury do prowadzenia zajęć z wf w 2015/2016r.**

#### **Szkoły Podstawowe**

Na 26/27 skontrolowanych, 25/26 posiadało infrastrukturę do prowadzenia zajęć wf, z czego:

- 6/6 szkolny zespół sportowy z czynnymi natryskami używanymi tylko sporadycznie lub po zajęciach dodatkowych 0/3, nie używanymi -0/3;
- 14/15 salę zastępczą z boiskiem;
- 5/5 tylko boisko sportowe;
- 0/0 tylko salę zastępczą;
- 1/1 nie posiadało żadnego pomieszczenia do wf;
- 10/1 korzystało z basenu;
- 0/0 korzystało z sali gimnastycznej poza placówką;
- 2/2 korzystało z hali sportowej;
- 3/1 korzystało z siłowni;
- 0/1 korzystało z boiska na stadionie sportowym;

- 7/6 zajęcia odbywały się na korytarzach.

### **Gimnazja**

Na 8/8 skontrolowanych gimnazjów posiadało 8/8 posiadało infrastrukturę do prowadzenia zajęć wf, z czego:

- 4/4 szkolny zespół sportowy z czynnymi natryskami używanymi tylko pozajęciach dodatkowych;
- 2/2 salę zastępczą z boiskiem;
- 0/0 tylko salę zastępczą;
- 1/1 tylko boisko sportowe;
- 4/0 korzystało z basenu;
- 0/0 korzystało z sali gimnastycznej poza placówką;
- 3/6 korzystało z siłowni;
- 0/0 korzystało z hali sportowej;
- 3/3 korzystało z boiska na stadionie sportowym;
- 3/1 zajęcia odbywały się były na korytarzach.

### **Licea ogólnokształcące**

Na 2/1 skontrolowanych szkół posiadało 1/1 salę zastępczą z boiskiem;

### **Ponadgimnazjalne szkoły zawodowe**

Na 2/1 skontrolowanych szkół posiadało:

- 2/1 salę zastępczą;
- 0/0 korzystało z basenu;
- 2/0 korzystało z boiska na stadionie sportowym;
- 2/2 zajęcia odbywały się były na korytarzach.

### **Szkoły policealne**

Na 1/1 skontrolowanych szkół posiadało:

- 0/0 tylko salę zastępczą;
- 1/1 salę zastępczą z boiskiem;
- 0/0 korzystało z hali sportowej;
- 0/0 korzystało z boiska na stadionie sportowym.

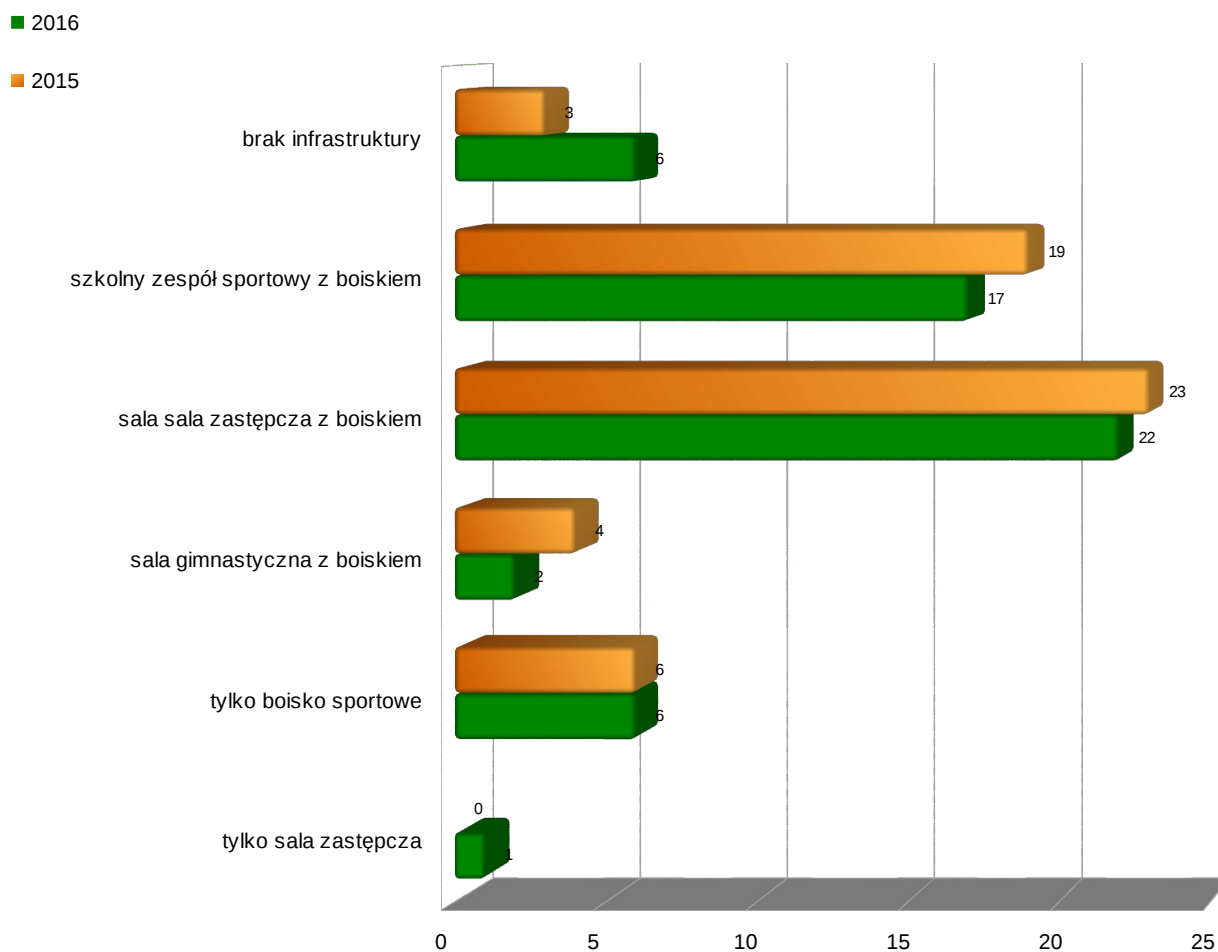
### **Zespoły szkół**

Na 17/16 skontrolowanych zespołów posiadało 16/11 posiadało infrastrukturę do prowadzenia zajęć wf, z czego:

- 9/7 szkolny zespół sportowy z czynnymi natryskami używanymi tylko po zajęciach dodatkowych sportowych;

- 5/2 salę zastępczą z boiskiem;
- 0/0 salę zastępczą bez boiska;
- 0/1 tylko boisko sportowe;
- 2/1 salę gimnastyczną z boiskiem;
- 0/0 tylko salę zastępczą;
- 8/3 korzystało z basenu;
- 5/1 korzystało z siłowni;
- 0/1 korzystało z hali sportowej;
- 3/0 korzystało z boiska na stadionie sportowym;
- 2/0 zajęcia odbywały się na korytarzach.

### ***Infrastruktura do prowadzenia zajęć wf w szkołach***





#### 4. Opieka medyczna 2015/2016r.

##### Przedszkola

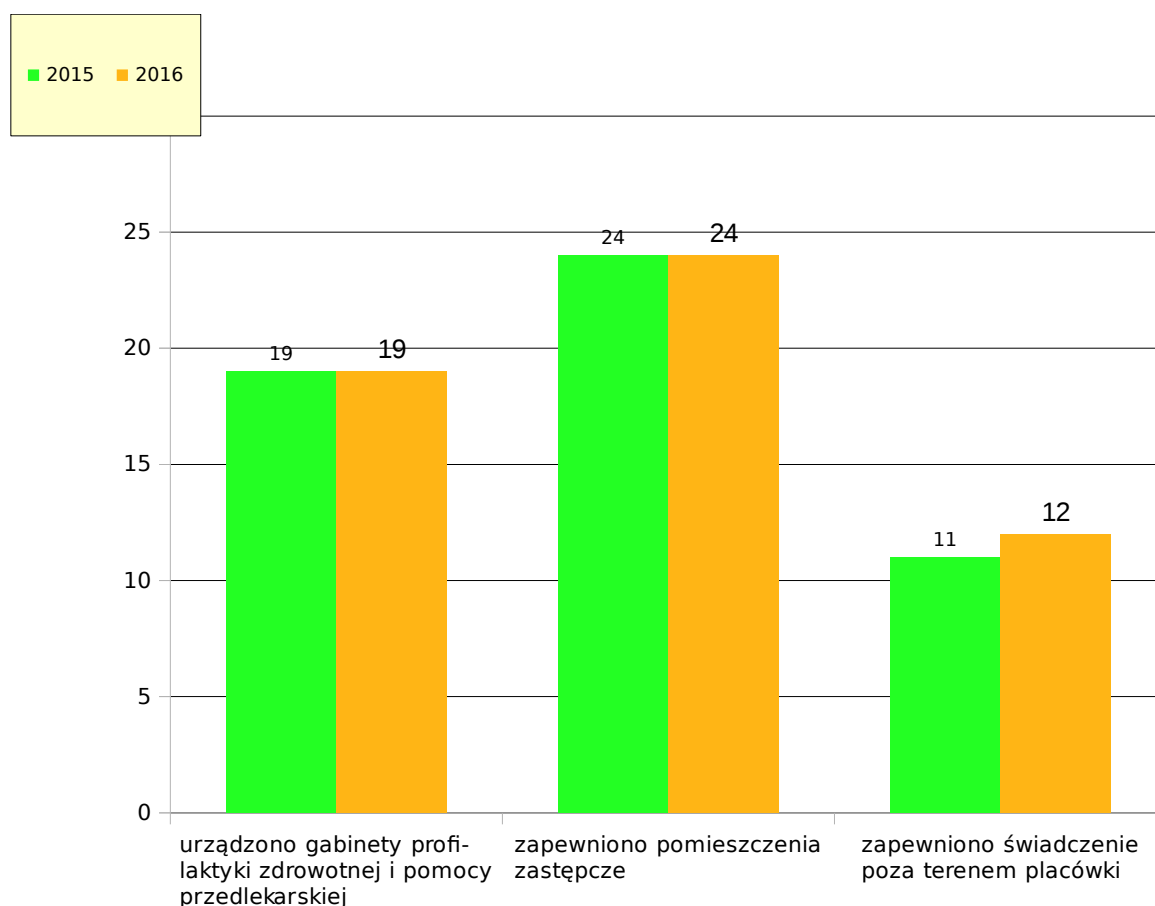
W żadnym nie zapewniono opieki medycznej.

##### Szkoły

Na 55/54 skontrolowanych szkół posiadało:

- 19/14 urządzono gabinety profilaktyki zdrowotnej i pomocy przedlekarskiej;
- 24/25 zapewnione pomieszczenia zastępcze;
- 12/7 korzystało ze świadczeń poza terenem placówki.

##### *Pomieszczenia wykonywania profilaktyki zdrowotnej i opieki przedlekarskiej*



#### 5. Działalność prowadzona w zakresie dożywiania w 2015/2016r.

W 54/54/54 skontrolowanych placówkach prowadzono dożywianie, z czego:

- 37/42 wydawane były ciepłe posiłki dla 2693/2715 uczniów;

- 2/3 przygotowywano śniadania w szkołach dla 92/171 osób;

- 6/1 wydawano napoje dla 572/24 dzieci.

Z posiłków dofinansowanych skorzystało 1065/1289 dzieci i młodzieży.

Z posiłków dowożonych skorzystało 435/548 dzieci i młodzieży.

#### **6. Warunki do utrzymania higieny osobistej w szkołach w 2015/2016r.**

Na 54/54 skontrolowanych placówek stwierdzono w 0/1 niewłaściwe warunki do utrzymania higieny osobistej uczniów, w tym:

- 0/0 brak ciepłej bieżącej wody;

- 0/0 brak mydła w dozownikach;

- 0/0 brak suszarki lub ręczników jednorazowych do rąk;

- 0/0 zaniedbania porządku i czystości;

- 0/1 niewłaściwy stan techniczny.

Wydano 1/0 decyzji administracyjnych.

#### **7. Ochrona placów zabaw/terenów rekreacyjnych/terenów sportowych przed zanieczyszczeniami odchodami zwierzęcymi w 2014/2015/2016r.**

Skontrolowano 153/140 placówek posiadających tereny rekreacyjne:

- 28/1 nie posiadało wystarczającej ochrony przed zanieczyszczeniami.

Wydano 0/1 decyzję administracyjną.

#### **8. Ocena warunków sanitarno -higienicznych dla dzieci 6-letnich w 2015/2016r.**

Na 71/70 skontrolowanych placówek:

- w 29/30 (nie funkcjonują oddziały „zerowe”;

- 0/0 przygotowują się do utworzenia w/w oddziałów;

- 41/40 placówkach funkcjonują oddziały „zerowe”;

- 24/23 posiada właściwą infrastrukturę;

- 17/17 nie posiada właściwej infrastruktury.

#### **9. Posiadanie przez szkoły i placówki certyfikatów na sprzęt sportowy i meble 2015/2016.**

Na 85/83 skontrolowanych placówek

-1/1 nie posiadało certyfikatów na urządzenia i sprzęt sportowy, z czego:

- 3/2 posiadało certyfikaty obejmujące do 25 % urządzeń i sprzętu sportowego;

- 7/3 posiadało certyfikaty obejmujące od 25 % do 50 % urządzeń i sprzętu sportowego;

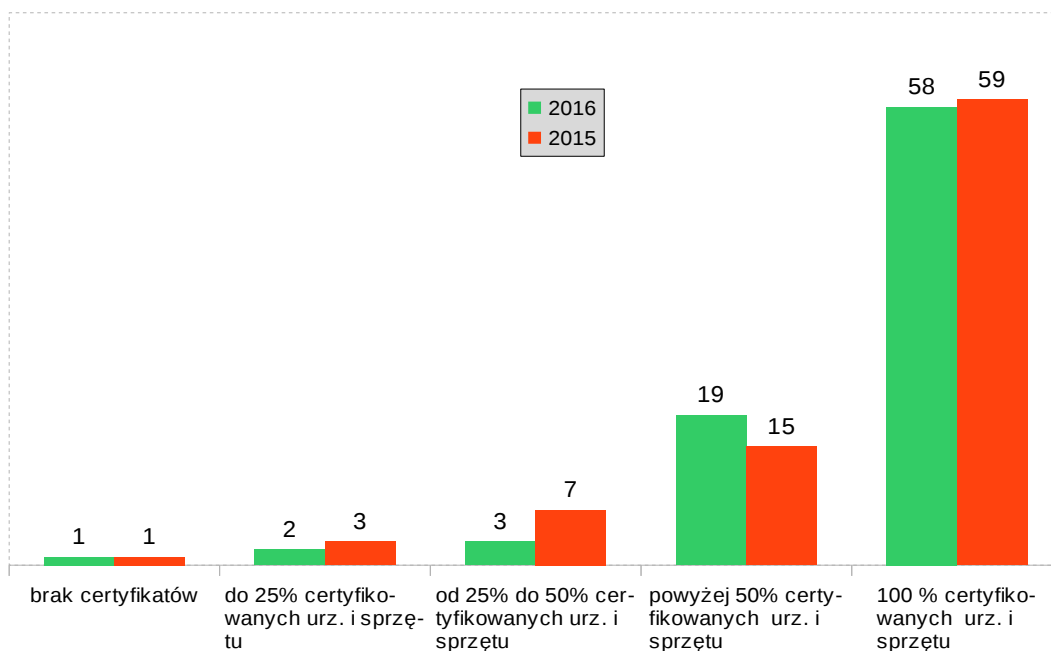
-15/19 posiadało certyfikaty obejmujące powyżej 50 % urządzeń i sprzętu sportowego;

- 59/58 posiadało certyfikaty obejmujące 100 % urządzeń i sprzętu sportowego.

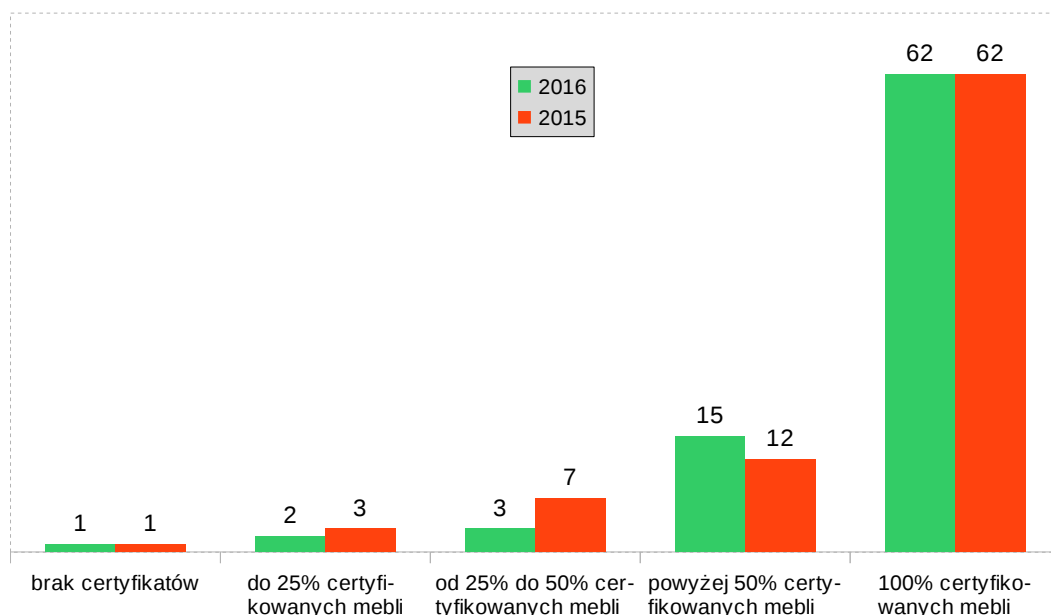
Na 85/83 skontrolowanych placówek

- 1/1 nie posiadało certyfikatów na meble, z czego:
- 3/2 posiadało certyfikaty obejmujące do 25 % mebli;
- 7/3 posiadało certyfikaty obejmujące od 25 % do 50 % mebli;
- 15/15 posiadało certyfikaty obejmujące powyżej 50 % mebli;
- 59/62 posiadało certyfikaty obejmujące 100 % mebli.

### **Posiadanie przez szkoły i placówki certyfikatów na urządzenia i sprzęt sportowy w 2015/2016r.**



### **Posiadanie przez szkoły i placówki certyfikatów na meble w 2015/2016r**



## **10. Pozostawianie przez uczniów podręczników w 2015/2016r.**

Na 62/62 skontrolowanych szkół 62/62 miało obowiązek zapewnienia możliwości pozostawienia części podręczników i przyborów szkolnych zgodnie z rozporządzeniem MEN. Z tej liczby 62/62 zapewniło tą możliwość wszystkim uczniom ( 100 %).

## **11. Wypoczynek dla dzieci i młodzieży 2015/2016r.**

Z wypoczynku letniego i zimowego skorzystało w latach 2015/2016 w 53/43 placówkach 1615/1485 osób, w których:

- 0/0 nie zapewniono opieki medycznej;
- 0/0 placówka prowadziła dożywianie.
- 0/1 nie zapewniono właściwych warunków sanitarnych i higienicznych

Wydano 0/1 decyzji administracyjnych, nałożono 0/0 mandatów karnych na 0/0 zł.

### **Podsumowanie**

Podczas kontroli placówek nauczania i wychowania oraz wypoczynku stwierdza się, że większość z placówek zapewnia uczniom/podopiecznym bezpieczne i higieniczne warunki. Systematycznie obserwuje się poprawę stanu sanitarno – technicznego warunków pobytu dzieci i młodzieży w placówkach oświatowo – wychowawczych między innymi w zakresie:

- wymiany umeblowania i wyposażenia placówek w certyfikaty;
- poprawy oznakowania i dostosowania mebli do warunków antropometrycznych uczniów;
- podnoszenia świadomości organizatorów wypoczynku dzieci i młodzieży w zakresie zapewnienia bezpiecznych i higienicznych warunków wypoczynku;
- zapewnienia środków higieny w sanitariatach;
- podłączenia szkół do kanalizacji centralnej;

Nadal istniejącym problemem jest brak opieki medycznej (pielęgniarki) szczególnie w przedszkolach i szkołach na wsiach. We wszystkich placówkach brak jest opieki lekarza i lekarza stomatologa. Brak gabinetów profilaktycznej opieki zdrowotnej. Zbyt mała ilość godzin pracy pielęgniarek.

Dożywianie prowadzone jest głównie w szkołach podstawowych w formie obiadów I i II daniowych. W przeważającej liczbie posiłki są opłacane przez opiekę społeczną. Nadal można zaobserwować małe zainteresowanie uczniów obiadami pełnopłatnymi. Niewiele szkół organizuje śniadania szkolne oraz wydaje napoje. W szkołach podstawowych dzieci otrzymują mleko i owoce.

Brak wystarczającej infrastruktury do zajęć w-f.

Nieprawidłowa wentylacja w sanitariatach dla dzieci.

Niewystarczające zabezpieczanie terenów w szkołach (placów rekreacyjnych, boisk) przed zanieczyszczeniem odchodami zwierzęcymi.

**Poprawa stanu sanitarnego w 2016 roku:**

Wymieniono 100% stolarki okiennej w 1 szkole.

Zapewniono wentylację grawitacyjną w 1 placówce.

Kompleksowy remont sanitariatów w 1 szkole.

Oddano do użytku 4 nowe place zabaw dla dzieci przy szkołach.

Przybyły nowe placówki w 2016 roku:

- 1 klub dziecięcy;
- 1 przedszkole;
- 1 szkoła podstawowa,
- 1 placówka z pobytem całodobowym.

Nowe placówki w obiektach istniejących

- 1 przedszkole.

Remonty generalne:

- 1 świetlica,
- 6 przedszkoli,
- 1 żłobek.

**Placówki zlikwidowane w 2016 roku:**

- 1 zespół szkół,
- 2 przedszkola.

## **VIII. Nadzór nad bezpieczeństwem żywności, żywienia i przedmiotów użytku**

W 2016 r. z 1031 obiektów objętych nadzorem znajdujących się w ewidencji Państwowego Powiatowego Inspektora Sanitarnego w Końskich skontrolowano 438 obiektów, tj.: 42,48%.

Kontrolą objęto zakłady produkcyjne, zakłady obrotu żywnością, zakłady żywienia zbiorowego otwarte i zamknięte, zakłady małej gastronomii, środki transportu żywności oraz miejsca obrotu przedmiotów użytku i kosmetyków jak również produkcję pierwotną.

W skontrolowanych obiektach:

- przeprowadzono łącznie 465 kontroli i rekontroli sanitarnych,
- wydano 23 decyzje na poprawę stanu sanitarno-higienicznego,
- nałożono 26 mandatów karnych na łączną kwotę 13 300 zł.

W 2016 r. z 438 obiektów skontrolowanych, sklasyfikowano 294 co stanowi 67,12%. Z ogólnej liczby obiektów sklasyfikowanych wszystkie zostały ocenione jako obiekty „zgodne” z wymaganiami”, wg ujednoczonych arkuszy oceny stanu sanitarnego dla poszczególnych rodzajów obiektów.

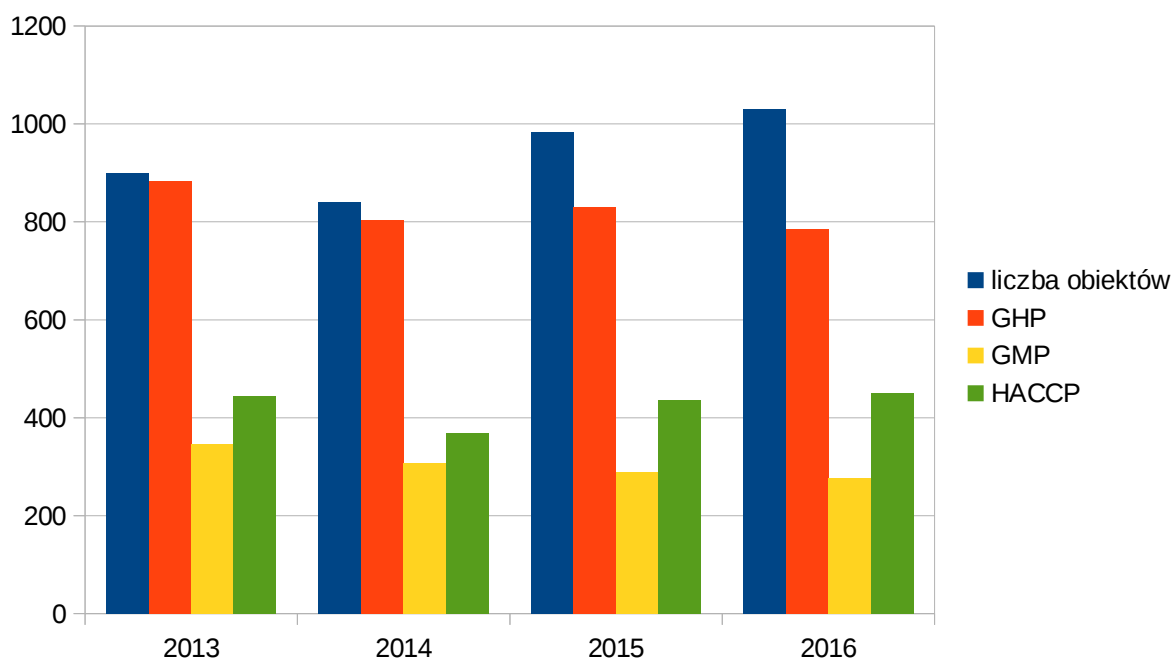
Najczęściej stwierdzone nieprawidłowości w nadzorowanych obiektach w 2016 r.:

- zły stan techniczny pomieszczeń zakładu (zniszczone ściany, podłogi, otwory okienne);
- nieprawidłowa funkcjonalność pomieszczeń, powodująca krzyżowanie się dróg technologicznych „czystych i brudnych”;
- oferowane do sprzedaży środki spożywcze po terminie przydatności do spożycia;
- brak dokumentacji umożliwiającej identyfikację dostawców surowców;
- oferowanie do sprzedaży środków spożywczych w handlu obwoźnym niezgodnie z wydaną decyzją, tj. środków spożywczych bez opakowań jednostkowych – dotyczy głównie: pieczywa, wyrobów ciastkarskich, wędlin, mięsa;
- zły stan higieniczny sprzętu i pomieszczeń.

W 2016 r. odnotowano dalszą poprawę stanu sanitarno – technicznego nadzorowanych zakładów zarówno w obszarze stanu technicznego zakładów, higieny, jak i dokumentacji prowadzonej przez zakłady w zakresie GHP, GMP i HACCP.

Stan wdrożenia przez przedsiębiorców systemów samokontroli w latach 2013 – 2016 przedstawia poniższy wykres.

### ***Dynamika wdrażania systemów bezpieczeństwa żywności w zakładach branży spożywczej na terenie powiatu koneckiego w latach 2013 - 2016***



Stan wdrożenia przez przedsiębiorców systemów samokontroli gwarantujących bezpieczeństwo żywności w zakładach żywnościowo - żywieniowych w powiecie koneckim jest zadowalający. Analizując powyższe dane z analogicznymi wskaźnikami roku ubiegłego stwierdza się poprawę stanu wdrożenia zasad systemu GHP, GMP i HACCP w każdej grupie obiektów. Najwyższą dynamikę wzrostu odnotowano w zakresie wprowadzania systemu HACCP.

#### **Działania podejmowane w zakresie zapewnienia bezpieczeństwa zdrowotnego żywności, żywienia i przedmiotów użytku.**

- W celu oceny bazy żywnościowo - żywieniowej zlokalizowanej w miejscowościach wypoczynkowych i na trasach turystycznych w letnim sezonie turystycznym skontrolowano ogółem 62 obiektów.
- Przeprowadzono 10 kontroli obiektów wypoczynku letniego i zimowego dla dzieci i młodzieży w trakcie trwania w/w wypoczynku.
- W ramach systemu Wczesnego Ostrzegania o Niebezpiecznych Produktach Żywnościowych i Środkach Żywienia Zwierząt (RASFF) w związku z 32

powiadomieniami alarmowymi i 40 informacyjnymi nie było konieczności wycofywania z rynku niebezpiecznych produktów.

**Ponadto:**

- Wykonano 552 pomiary temperatur w zakresie kontroli zachowania ciągłości łańcucha chłodniczego. Nie stwierdzono nieprawidłowości w zakresie magazynowania środków spożywczych.
- Dokonano w 8 zakładach badań tłuszczów smaźalniczych za pomocą testu jakości tłuszczów do głębokiego smażenia – tłuszcze spełniały wymagania prawa żywnościowego.
- Podczas przeprowadzonych kontroli sanitarnych zakwestionowano i wycofano z obrotu środki spożywcze na łączną kwotę 6 071,57 zł.,  
w tym:  
środki spożywcze przeterminowane – na 1 703,92 zł,  
środki spożywcze nieoznakowane – 3 930,53 zł,  
środki spożywcze niewłaściwej jakości zdrowotnej – 437,12 zł.
- Wykonano 20 ocen teoretycznych sposobu żywienia w obiektach żywienia zbiorowego zamkniętych. Ocenione jadłospisy w 6 przypadkach budziły zastrzeżenia, a stwierdzone błędy stanowiły wskazówki do poprawy planowanych jadłospisów.
- W ramach nadzoru nad suplementami diety, skontrolowano 68 preparatów pod względem prawidłowości stosowania przez przedsiębiorców oznakowań, nie kwestionowano sposobu znakowania.
- Pobrano do badania 5 próbek wyrobów do kontaktu z żywnością w ramach urzędowej kontroli i monitoringu. Próbek nie kwestionowano.
- W ramach urzędowej kontroli i monitoringu pobrano do badania fizyko-chemicznego i mikrobiologicznego 203 próbki żywności – 7 kwestionowano.
- Czynnie uczestniczono w realizacji przedsięwzięcia związanego z programem edukacyjnym „Trzymaj Formę” szkół gimnazjalnych i podstawowych.
- Przeprowadzono 5 spotkań edukacyjnych dla 212 osób tj. dla nauczycieli oraz dla dzieci szkół podstawowych i gimnazjalnych. Temat szkoleń: „Racjonalne żywienie oraz skutki nieprawidłowego odżywiania”.

Grupy obiektów na terenie powiatu koneckiego, które wymagają dalszych wzmożonych



działań nadzorowych to:

- obiekty produkcji żywności: piekarnie, ciastkarnie;
- obiekty obrotu żywności w tym handlu obwoźnego;
- w grupie obiektów żywienia zbiorowego: zakłady żywienia zbiorowego zamknięte, zakłady małej gastronomii, restauracje.

*W dalszym ciągu szczególnej uwagi wymagają kontrole wdrażania przez nadzorowane podmioty systemów kontroli wewnętrznej w tym przestrzegania zasad zawartych w instrukcjach GHP i GMP. Należy uznać, że stan wdrażania GHP i GMP oraz system HACCP w zakładach produkcji i obrotu żywnością w powiecie koneckim uległ wyraźnej poprawie.*

## **IX. Promocja zdrowia i oświata zdrowotna**

**Promocja Zdrowia i Oświata Zdrowotna realizuje działania wynikające z Narodowego Programu Zdrowia oraz aktualnej oceny sytuacji epidemiologicznej i potrzeb środowiskowych.**

W ramach podejmowanych działań podjęto współpracę m. in. z następującymi instytucjami:

- Powiatowe Centrum Pomocy Rodzinie z Ośrodkiem Interwencji Kryzysowej w Końskich – współorganizacja Koneckich Dni Profilaktyki, projekt KIK/68;
- Samorządem lokalnym – wspieranie inicjatyw prozdrowotnych Państwowej Inspekcji Sanitarnej;
- Komenda Powiatowa Policji – współorganizacja Koneckich Dni Profilaktyki, kampania dot. środków zastępczych projekt KIK/68;
- Poradnia Psychologiczno – Pedagogiczna w Końskich – współorganizacja Koneckich Dni Profilaktyki;
- Świątokrzyski Oddział Terenowego Stowarzyszenia „Monar” - współorganizacja Koneckich Dni Profilaktyki;
- Stowarzyszenie Klub Abstynenta „Radość” - współorganizacja Koneckich Dni Profilaktyki;
- Gminna Komisja Rozwiązywania Problemów Alkoholowych w Końskich – współorganizacja Koneckich Dni Profilaktyki, profilaktyka HIV/AIDS;
- Komenda 13-5 Hufca Pracy w Końskich - współpraca przy organizacji Koneckich Dni Profilaktyki;
- Przedszkola, szkoły podstawowe, gimnazja i szkoły ponadgimnazjalne – realizacja programów prozdrowotnych Państwowej Inspekcji Sanitarnej, inne inicjatywy dot. działania placówek oświatowo-wychowawczych (przekazywanie materiałów, poradnictwo i instruktaże itp.);
- Media - („Tygodnik Konecki”, „Echo Dnia”);
- Miejsko – Gminny Dom Kultury w Końskich – współpraca przy organizacji Koneckich Dni Profilaktyki, Powiatowy Konkurs Piosenki o Zdrowiu;
- Zespół Interdyscyplinarny ds Przeciwdziałania Przemocy w Rodzinie w Końskich – współorganizacja Koneckich Dni Profilaktyki.

**W roku 2016 realizowano następujące programy krajowe:**

### **1. „Trzymaj Formę!”**

Celem programu „Trzymaj Formę!” jest edukacja w zakresie trwałego kształtowania

prozdrowotnych nawyków wśród młodzieży szkolnej poprzez promocję zasad aktywnego stylu życia i zbilansowanej diety w oparciu o odpowiedzialność indywidualną i wolny wybór jednostki.

W 2016 r. program realizowano w 29 szkołach: 9 gimnazjach i 20 szkołach podstawowych.

Ogółem w programie wzięło udział 2701 osób, w tym 1761 uczniów i 940 rodziców.

## **2. Program Ograniczania Zdrowotnych Następstw Palenia Tytoniu**

Profilaktyka antytytoniowa była w roku 2016 obecna w różnych działaniach prowadzonych przez PSSE w Końskich:

- Obchody Światowego Dnia bez Tytoniu
- Obchody Światowego Dnia Rzucania Palenia Tytoniu
- Program edukacyjny dla przedszkoli „Czyste powietrze wokół nas”
- Program edukacyjny dla szkół podstawowych „Nie pal przy mnie, proszę”
- Program edukacyjny dla gimnazjów „Znajdź właściwe rozwiązanie”

**2.1. Obchody Światowego Dnia bez Tytoniu** zostały połączone z organizacją Koneckich Dni Profilaktyki, które przebiegały w tym roku w okresie 8 IV – 16 VI.

Przeprowadzono następujące działania:

- Przeprowadzono 2 narady (6 uczestników).
- Zorganizowano i przeprowadzono 6 spotkań edukacyjnych dot. profilaktyki antytytoniowej w 5 gimnazjach i 1 szkole podstawowej (Publiczne Gimnazjum w Gowarczowie, Publiczne Gimnazjum w Rudzie Malenieckiej, Gimnazjum w Miedzierzy, Gimnazjum w Nieklaniu Wielkim, Gimnazjum w Rogowie, Szkoła Podstawowa w Rogowie). Podczas spotkań wykorzystano film edukacyjny, prezentacje multimedialną oraz omawiano skutki zdrowotne czynnego i biernego palenia tytoniu, koszty palenia oraz pouczano o miejscach wolnych od dymu tytoniowego. W spotkaniach uczestniczyło 250 gimnazjalistów.
- 5 czerwca 2016 r. pracownicy PSSE w Końskich wspólnie z KPP w Końskich oraz PCPR w Końskich współorganizowali festyn w ramach obchodów Światowego Dnia bez Tytoniu (oraz Dnia Dziecka i podsumowania XI Koneckich Dni Profilaktyki). Na festynie zorganizowano stoisko profilaktyczne, w którym młodzieży i osobom dorosłym rozdawano min. ulotki antytytoniowe oraz odpowiadano na pytania i udzielano porad dotyczących palenia tytoniu, a dzieci odpowiadały na pytania dotyczące zdrowego stylu życia. Dzieciom rozdawano balony oraz elementy odblaskowe: zawieszki i opaski samozaciskowe z napisem „Koneckie Dni Profilaktyki”. W festynie uczestniczyło

500 osób.

- Pracownicy PSSE w Końskich 29 maja 2016 r. wzięli udział, organizując stoisko profilaktyczne, w Festynie z Okazji Dnia Dziecka zorganizowanym przez Miejsko-Gminnym Ośrodku Kultury i Sportu w Stąporkowie (300 osób), gdzie m. in. rozdawano ulotki antytytoniowe oraz odpowiadano na pytania odnośnie palenia tytoniu i zdrowego stylu życia.
- Rozesłano pisma informujące o tegorocznym temacie obchodów Światowego Dnia Bez Tytoniu – maj 2016 r. do 19 podmiotów leczniczych oraz przekazano 2340 ulotek antytytoniowych.
- W PSSE w Końskich przygotowano ekspozycję wizualną dotyczącą obchodów Światowego Dnia Bez Tytoniu oraz szkodliwości palenia tytoniu. Z informacjami zapoznało się 50 osób.

**2.2. W ramach obchodów Światowego Dnia Rzucania Palenia Tytoniu** przeprowadzono następujące działania:

- W dniu 17.11.2016 r. zorganizowano i przeprowadzono 1 spotkanie edukacyjne dla dot. profilaktyki antytytoniowej w Gimnazjum Nr 1 w Końskich – 25 uczniów.
- W dniu 23.11.2016 r. przeprowadzono 1 spotkanie edukacyjne dot. profilaktyki antytytoniowej w Zespole Szkół Ponadgimnazjalnych Nr 1 w Końskich – 30 uczniów.
- W dniu 29.11.2016 r. przeprowadzono 1 spotkanie edukacyjne dla rodziców dot. profilaktyki antytytoniowej w Zespole Szkół Publicznych w Niekłaniu Wielkim – 150 uczestników.
- Rozesłano pisma informujące o obchodach Światowego Dnia Rzucania Palenia – listopad 2016 r. do 19 podmiotów wykonujących działalność leczniczą oraz przekazano 605 ulotek.
- W PSSE w Końskich przygotowano ekspozycję wizualną dotyczącą obchodów Światowego Dnia Rzucania Palenia oraz szkodliwości palenia tytoniu. Z informacjami zapoznało się 100 osób.

**2.3. Program przedszkolnej edukacji antytytoniowej: „Czyste powietrze wokół nas”**

Program przedszkolnej edukacji antytytoniowej przeznaczony dla dzieci 5 i 6-letnich oraz ich rodziców i opiekunów. Ma na celu wykształcenie u dzieci świadomej umiejętności radzenia sobie w sytuacjach, w których inne osoby palą przy nich papierosy. Program był realizowany w 21 obiektach – 8 przedszkolach (44,4%), 12 oddziałach przedszkolnych (50%), oraz w innych formach wychowania przedszkolnego – 1 (7,1%); objął 545 dzieci oraz 286 rodziców. W ramach

programu „Czyste powietrze wokół nas” na terenie powiatu koneckiego podjęto następujące działania:

- 4 listopada 2016 r. odbyło się szkolenie dla koordynatorów programu (12 uczestników) (edycja 2016-2017)
- przeprowadzono 9 narad wdrożeniowych dla koordynatorów programu (9 uczestników)
- rozdysponowano do przedszkoli materiały edukacyjne dla prowadzących i dzieci,
- Przeprowadzono 5 wizytacji – 23,8% placówek biorących udział w programie.

#### **2.4. Program edukacji antytytoniowej dla uczniów klas I-III szkół podstawowych: „Nie pal przy mnie, proszę”**

Program edukacji antytytoniowej dla uczniów klas I-III szkół podstawowych oraz ich rodziców i opiekunów. Program ma na celu uporządkowanie i poszerzenie informacji na temat zdrowia, kształtowanie odpowiedzialności za własne zdrowie, uwrażliwienie dzieci na szkodliwe oddziaływanie dymu papierosowego związane z biernym paleniem oraz wykształcenie umiejętności radzenia sobie w sytuacjach, gdy inni ludzie przy nich palą. Program realizowano w 27 szkołach podstawowych, co stanowi 73% szkół. Uczestniczyło w nim w sumie 1112 uczniów oraz 708 rodziców.

W ramach programu „Nie pal przy mnie, proszę” na terenie powiatu koneckiego podjęto następujące działania:

- 8 listopada 2016 r. PSSE w Końskich zorganizowała szkolenie dla szkolnych koordynatorów programu. Uczestniczyło w nim 18 osób (edycja 2016/2017).
- Przeprowadzono 7 narady wdrożeniowych (8 uczestników).
- Rozdysponowano do szkół materiały edukacyjne – podręcznik dla nauczyciela i ulotki antytytoniowe.

#### **2.5. Program edukacji antytytoniowej dla uczniów starszych klas szkoły podstawowej i uczniów gimnazjum: „Znajdź właściwe rozwiązanie”**

Program profilaktyki palenia tytoniu dla uczniów starszych klas szkoły podstawowej i gimnazjum oraz ich rodziców i opiekunów. Celem głównym programu jest zapobieganie palenia tytoniu wśród młodzieży szkolnej. Program był realizowany w 28 szkołach: 10 gimnazjach (62,5%) i 18 szkołach podstawowych (48,6%), objął 1230 uczniów w tym: 443 gimnazjalistów (20,1% spośród gimnazjalistów w powiecie) oraz 787 uczniów szkoły podstawowej (36,3% spośród uczniów szkół podstawowych w powiecie) oraz 839 rodziców.

W ramach programu „Znajdź właściwe rozwiązanie” na terenie powiatu koneckiego podjęto następujące działania:

- Przeprowadzono 5 narad wdrożeniowych - 5 uczestników oraz 6 narad organizacyjnych – 6 uczestników (edycja 2016 - 2017).
- 15 listopada 2016 r. PSSE w Końskich zorganizowała 2 szkolenia dla szkolnych koordynatorów programu. Uczestniczyło w nich 22 osoby (edycja 2016/2017).
- Zorganizowano i przeprowadzono 6 spotkań edukacyjnych dot. profilaktyki antytytoniowej w 5 gimnazjach (Gimnazjum w Miedzierzy, Gimnazjum w Niekłaniu Wielkim, Gimnazjum w Rogowie, Publiczne Gimnazjum w Gowarczowie, Publiczne Gimnazjum w Rudzie Malenieckiej), 1 szkole podstawowej (Szkoła Podstawowa w Rogowie). Podczas spotkań wykorzystano film edukacyjny lub prezentację multimedialną i omawiano skutki zdrowotne czynnego i biernego palenia tytoniu, koszty palenia oraz pouczano o miejscach wolnych od dymu tytoniowego. W spotkaniach uczestniczyło 250 osób.
- Po zakończeniu realizacji programu w 23 szkołach przeprowadzono badanie ankietowe wśród młodzieży. Zankietowano 535 uczniów: 91 gimnazjalistów i 444 uczniów szkoły podstawowej.
- Rozdysponowano do szkół materiały edukacyjne – podręcznik dla nauczyciela i plakaty antytytoniowe.

### **3. Profilaktyka HIV/AIDS**

W ramach profilaktyki HIV/AIDS przeprowadzono następujące działania:

- Przeprowadzono 2 narady organizacyjne (2 uczestników).
- W dniach 23-24.05.2016 r. - w ramach Koneckich Dni Profilaktyki oraz 16.11.2016 r. - w ramach Światowego Dnia AIDS zorganizowano 6 spotkań edukacyjnych z przedstawicielem fundacji Res Humanae w 5 szkołach ponadgimnazjalnych (ZSP Nr 1 w Końskich, ZSP Nr 2 w Końskich, ZSP Nr 3 w Końskich, I LO w Końskich, II LO w Końskich), 367 uczestników. Spotkania sfinansowane przez Gminną Komisję Rozwiązywania Problemów Alkoholowych w Końskich.
- Przygotowano i przesłano do 19 podmiotów leczniczych (100%) pisma oraz materiały edukacyjne: 2410 broszur i ulotek na temat profilaktyki HIV/AIDS między innymi w ramach obchodów Światowego Dnia AIDS.

### **4. Profilaktyczny program w zakresie przeciwdziałania uzależnieniu od alkoholu, tytoniu i innych środków psychoaktywnych**

Cel główny programu to ograniczenie używania tytoniu, alkoholu i innych substancji psychoaktywnych przez kobiety w wieku prokreacyjnym, tj. między 15 a 49 rokiem życia. Zasadnicze działania realizowane w ramach programu:

- Odbędzie się III edycja programu „ARS, czyli jak dbać o miłość?”. Adresaci programu - uczniowie szkół ponadgimnazjalnych. Program był realizowany w 7 (53,8%) szkołach ponadgimnazjalnych, uczestniczyło w nim 390 uczniów i 331 rodziców i opiekunów.
- Przeprowadzono (3 października 2016 r. - edycja 2016/2017) 1 szkolenie - 8 uczestników w ramach programu „ARS, czyli jak dbać o miłość?”.
- Po zakończeniu realizacji programu w przeprowadzono badanie ankietowe wśród młodzieży. Zankietowano 192 uczniów z 5 szkół ponadgimnazjalnych.
- Zorganizowano lub wzięto udział w 27 akcjach, imprezach prozdrowotnych i spotkaniach edukacyjnych dotyczących profilaktyki antytytoniowej i uzależnień w szkołach podstawowych, gimnazjach i szkołach ponadgimnazjalnych oraz w ramach akcji wakacyjnej, obchodów Światowego Dnia bez Tytoniu, obchodów Światowego Dnia Rzucania Palenia Tytoniu – 3551 odbiorców.
- Zorganizowano 2 punkt informacyjny – 400 odbiorców.
- Przeprowadzono dystrybucję materiałów edukacyjnych do 19 podmiotów leczniczych na temat kampanii „Wędzone trzyma dłużej” oraz „Nie pozwól odlecieć swojemu szczęściu” – 1461 odbiorców.
- Przeprowadzono 3 wizytacje w szkołach biorących udział w programie „ARS, czyli jak dbać o miłość?”.

### **5. Podstępne WZW**

Organizatorami programu są: Fundacja Gwiazda Nadziei oraz Państwowa Inspekcja Sanitarna. Program jest adresowany do uczniów klas II szkół ponadgimnazjalnych. Głównym celem programu jest upowszechnienie wśród młodzieży szkół ponadgimnazjalnych wiedzy na temat wirusowego zapalenia wątroby typu B i C.

Program był realizowany w 2 szkołach. Działaniami programu objęto 127 uczniów.

### **6. Znamie! Znam je?**

Organizatorami programu są: Fundacja Gwiazda Nadziei oraz Państwowa Inspekcja Sanitarna. Program jest adresowany do uczniów wszystkich klas szkół ponadgimnazjalnych. Głównym celem programu jest upowszechnienie wśród młodzieży szkół ponadgimnazjalnych wiedzy na temat czerniaka.

W ramach realizacji programu rozesłano zaproszenia do szkół ponadgimnazjalnych oraz pisma informujące o szkoleniu. Działaniami programu objęto 15 osób.

## **Interwencje nieprogramowe**

### **1. Akcja zimowa i letnia „Zdrowe i Bezpieczne Wakacje”**

W ramach nadzoru nad wypoczynkiem zimowym oraz w ramach Akcji letniej – Zdrowe i Bezpieczne wakacje 2016:

- przygotowano i rozprowadzono materiały edukacyjne: poradnik „Przeżyj zdrowo i bezpiecznie swoje wakacje” oraz ulotki, w których zamieszczono wiadomości dotyczące HIV/AIDS, profilaktyki uzależnień (palenie tytoniu, alkoholizm, narkomania i dopalacze), kodeksu walki z rakiem, opalania i promieniowania UV, badań cytologicznych – 780 szt. (przekazano na kolonie, półkolonie i obozy)

W tegorocznym okresie wakacyjnym na terenie powiatu koneckiego zorganizowano: 29 kolonii wypoczynkowych (1155 uczestników), 2 turnusy w miejscu zamieszkania - półkolonie (40 uczestników) oraz 8 obozów „pod namiotami” (216 uczestników). Ogólna ilość uczestników wyniosła 1411 / 39 turnusów.

Materiały oświatowe skierowane do dzieci i młodzieży wypoczywającej na terenie powiatu koneckiego tj. w: Sielpi, Czarnieckiej Górze, Rudzie Malenieckiej, Duraczowie, Pile, Krasnej, Wąsoszy, zostały dostarczone na wszystkie wyżej wymienione kolonie, półkolonie i obozy, dzięki współpracy pracowników sekcji PZiOZ i HDziM. U opiekunów dzieci i młodzież pozostawiono materiały edukacyjne.

26 lipca – pracownik PSSE w Końskich przeprowadził spotkanie edukacyjne na temat profilaktyki używania substancji psychoaktywnych oraz chorób zakaźnych dla dzieci i młodzieży z Zespołu Szkół Specjalnych przy Świętokrzyskim Centrum Rehabilitacji w Czarnieckiej Górze. Podczas spotkania wykorzystywano prezentację multimedialną - 70 osób.

Lipiec – sierpień – udział w 3 festynach i akcjach, podczas których organizowano namioty profilaktyczne z materiałami edukacyjnymi – 820 osób objętych zadaniem:

- 10 VII - udział w festynie w Sielpi w ramach akcji „Kuźnice Koneckie” - organizator: Starostwo Powiatowe w Końskich. PSSE przy współpracy PCPR w Końskich i KPP w Końskich zorganizowała namiot profilaktyczny z ulotkami i broszurami edukacyjnymi. Dzieci otrzymały balony i elementy odblaskowe – 500 osób.
- 31 VII – udział w festynie pod hasłem „Radoszyczenie Dzieciom” w Radoszycach – organizator Urząd Gminy Radoszyce i Stowarzyszenie Radosze. PSSE przy współpracy PCPR w Końskich zorganizowała namiot profilaktyczny z ulotkami i broszurami edukacyjnymi – 300 osób.
- 21 VIII - udział w festynie w ramach obchodów „Dni Końskich” - organizatorzy: Urząd



Miasta i Gminy Końskie oraz Miejsko-Gminny Dom Kultury w Końskich. PSSE w Końskich zorganizowała namiot profilaktyczny z ulotkami i broszurami edukacyjnymi - 20 osób.

## **2. Profilaktyka nowotworów**

W 2016 r. działania w ramach profilaktyki nowotworów dotyczyły przede wszystkim profilaktyki raka piersi.

1) Pracownicy PSSE w Końskich współprowadzili wspólnie z ochotniczkami z Koneckiego Klubu Amazonki 1 spotkanie edukacyjne dla rodziców uczniów Szkoły Podstawowej w Wilczkowicach, w którym uczestniczyły 32 osoby. Podczas spotkań wyświetlano film dotyczący samobadania piersi, a ochotniczki z Koneckiego Klubu Amazonki zachęcały do systematycznego badania piersi i wykonywania badań profilaktycznych.

2) W PSSE w Końskich przygotowano ekspozycje wizualną na temat profilaktyki nowotworów – 100 odbiorców.

## **3. Profilaktyka używania narkotyków, w tym środków zastępczych**

Działania profilaktyczne miały na celu rozpowszechnienie podstawowych informacji wśród mieszkańców powiatu koneckiego o zagrożeniach związanych z nowymi środkami psychoaktywnymi pojawiającymi się na rynku narkotykowym. W ramach profilaktyki narkotyków i środków zastępczych zrealizowano następujące działania:

1) Rozdystrybuowano ulotki do 2037 odbiorców: uczestników kolonii i obozów letnich oraz uczestników dożynek wojewódzkich.

2) Przeprowadzono wspólnie z KPP w Końskich lub samodzielnie:

- **7 spotkań z uczniami** szkół podstawowych, gimnazjalnych i ponadgimnazjalnych (423 odbiorców): Szkoła Podstawowa Nr 2 w Stąporkowie, Zespół Szkół Specjalnych w Czarnieckiej Górze, Zespół Szkół Ponadgimnazjalnych w Stąporkowie, Szkoła Podstawowa w Kopaninach, II Liceum Ogólnokształcące w Końskich, Młodzieżowy Ośrodek Wychowawczy w Józwikowie, Publiczne Gimnazjum w Stąporkowie,

- **1 spotkanie dla nauczycieli i pedagogów** (18 odbiorców): Publiczne Gimnazjum w Gowarczowie,

- **4 spotkania z rodzicami** (485 odbiorców): Zespół Szkół Publicznych w Niekłaniu, Zespół Szkół Publicznych w Stąporkowie, Publiczne Gimnazjum w Gowarczowie.

3) Zorganizowano i prowadzono wspólnie z PCPR w Końskich szkolenie dla koordynatorów rodzinnej pieczy zastępczej, pracowników: placówek rodzinnych w Brodach i Kawęczynie, Wielofunkcyjnej Placówki Pomocy Dziecku i Rodzinie w Stąporkowie, Powiatowego Środowiskowego Domu Samopomocy, PCPR i OIK w Końskich. – 12 uczestników.

4) Przeprowadzono 1 naradę, w której uczestniczyła 1 osoba.

5) Przesłano 2 pisma informacyjne dotyczące konkursów „Oddal to” oraz „Stop dopalaczom” do gimnazjów i szkół ponadgimnazjalnych oraz pismo dotyczące konferencji „Dopalacze i inne substancje psychoaktywne” do szkół podstawowych, gimnazjów i szkół ponadgimnazjalnych.

#### **4. Koneckie Dni Profilaktyki**

Konecki Dni Profilaktyki są inicjatywą, która odbywa się w maju w ramach Świętokrzyskich Dni Profilaktyki. W ramach tych dni przeprowadzono szereg imprez prozdrowotnych na terenie powiatu koneckiego: konferencje, festyny, pogadanki, konkursy, warsztaty.

Działania organizowane i realizowane bezpośrednio przez PSSE w Końskich (wspólnie z współorganizatorami KDP):

1) Zorganizowano i przeprowadzono 6 spotkań edukacyjnych dot. profilaktyki antytytoniowej w 5 gimnazjach (Gimnazjum w Miedzierzy, Gimnazjum w Niekłaniu Wielkim, Gimnazjum w Rogowie, Publiczne Gimnazjum w Gowarczowie, Publiczne Gimnazjum w Rudzie Malenieckiej), 1 szkole podstawowej (Szkoła Podstawowa w Rogowie). Podczas spotkań wykorzystano film edukacyjny lub prezentację multimedialną i omawiano skutki zdrowotne czynnego i biernego palenia tytoniu, koszty palenia oraz pouczano o miejscach wolnych od dymu tytoniowego. W spotkaniach uczestniczyło 250 osób.

2) Współorganizowano 2 konkursy profilaktyczne pod wspólnym hasłem „Rodzina – Twój Przyjazny Świat”: konkurs plastyczny dla uczniów szkół podstawowych i wychowanków świetlic środowiskowych oraz konkurs na scenkę rodzajową dla uczniów gimnazjów i szkół ponadgimnazjalnych. PSSE w Końskich opracowała i rozesłała pisma wraz z regulaminami konkursów do 62 szkół i świetlic oraz ufundowała nagrodę w konkursie plastycznym. W konkursach wzięło udział 136 uczestników.

3) Zorganizowano namioty profilaktyczne z materiałami edukacyjnymi, wyeksponowanymi banerami, udzielano porad podczas akcji w: Stąporkowie (Dzień Dziecka), Końskich („Dzień Dziecka” połączony z podsumowaniem Koneckich Dni Profilaktyki), Polska Biega (Zespół Szkół Ponadgimnazjalnych Nr 1 w Końskich) - w sumie 1150 odbiorców.

4) Zorganizowano 5 spotkań dotyczących profilaktyki HIV/AIDS w 6 szkołach ponadgimnazjalnych (I LO w Końskich, II LO w Końskich, ZSP nr 1 w Końskich, ZSP nr 2 w Końskich, ZSP nr 3 w Końskich). Spotkania prowadził przedstawiciel fundacji Res Humanae, sfinansowała je Gminna Komisja Rozwiązywania Problemów Alkoholowych w Końskich - 311 uczestników.

5) Przeprowadzono 15 narad organizacyjnych, w których uczestniczyło 98 osób.

6) Współorganizowano konferencję prasową na rozpoczęcie Koneckich Dni Profilaktyki podczas której przekazano przygotowane przez PSSE materiały dotyczące planowanych działań

zgrupowanym dziennikarzom oraz zaproszonym gościom – 30 uczestników.

7) W lokalnej prasie „Tygodnik Konecki” ukazały się 2 artykuły (1800 odbiorców) oraz jeden artykuł na stronie internetowej PSSE dotyczący konferencji prasowej (100 czytelników).

8) Przeprowadzono spotkanie edukacyjne wspólnie z przedstawicielem KPP w Końskich na temat profilaktyki środków zastępczych w II Liceum Ogólnokształcącym w Końskich – 13 uczestników oraz spotkanie edukacyjne na temat zdrowego żywienia w Gimnazjum Nr 1 w Końskich – 47 uczestników.

W ramach Koneckich Dni Profilaktyki na terenie powiatu wszyscy współorganizatorzy przeprowadzili działania, które objęły swoim zasięgiem ponad 10,5 tysięcy odbiorców.

## **5. Obchody Światowego Dnia Zdrowia, w tym Powiatowy Konkurs Piosenki o Zdrowiu**

W ramach obchodów PSSE Końskie przeprowadziła następujące działania:

1) Rozesłano pisma informujące o tegorocznym temacie obchodów Światowego Dnia Zdrowia i związanego z nim hasła roku do 45 szkół (podstawowych i gimnazjalnych) oraz 19 ośrodków zdrowia, w sumie 64 odbiorców. Rozesłano 38 pism wraz z regulaminem Powiatowego Konkursu Piosenki o Zdrowiu do 34 szkół podstawowych oraz 4 domów kultury - luty 2016. Przesłano zaproszenie na konferencję „Rola edukacji zdrowotnej w profilaktyce i terapii cukrzycy” do 53 placówek oświatowych. W sumie wysłano pisma do 155 odbiorców.

2) Przeprowadzono 3 narady, w których uczestniczyły 3 osoby.

3) W PSSE w Końskich zorganizowano ekspozycję wizualną dotyczącą tematyki Światowego Dnia Zdrowia, z informacjami zapoznało się 100 osób.

4) Pracownicy PSSE w Końskich 7 kwietnia 2016 r. zorganizowali Powiatowy Konkurs Piosenki o Zdrowiu 2016. Współorganizatorem konkursu był Miejsko – Gminny Dom Kultury w Końskich, w którym też odbył się finał konkursu. W konkursie wzięli udział uczniowie 14 szkół podstawowych z terenu powiatu koneckiego - w sumie 21 wykonawców - 130 uczestników (nauczyciele, rodzice, wykonawcy).

5) W lokalnej prasie ukazały się 3 artykuły, 2700 odbiorców:

„Zaśpiewają o zdrowiu” Tygodnik Konecki z 29.03.2016 r. Nr 13

„Zaśpiewają o zdrowiu” Tygodnik Konecki z 4.04.2016 r. Nr 14

„Konkurs piosenki o zdrowiu na bardzo wysokim poziomie” Tygodnik Konecki z 11.04.2016 r. Nr 15

6) Na stronie pssekonskie.pis.gov.pl – ukazały się 2 artykuły dotyczące obchodów Światowego Dnia Zdrowia oraz Powiatowego Konkursu Piosenki o Zdrowiu – **200** odbiorców.

## **6. Program „Kleszcz mały czy duży – nic dobrego nie wróży”**

Program realizowany lokalnie na podstawie organizowanego wcześniej programu krajowego.

Celem programu jest edukacja młodzieży w zakresie profilaktyki chorób odkleszczowych, czyli wykształcenie umiejętności zabezpieczania się przed ukąszeniem kleszcza, zachowania się po stwierdzeniu ukąszenia oraz roli szczepień ochronnych w zapobieganiu zachorowaniom na kleszczowe zapalenie mózgu i opon mózgowych. Skierowany głównie do uczniów II klas gimnazjów.

Program był realizowany w 7 gimnazjach (43,75%) i objął 345 gimnazjalistów. Ze względu na ciekawą tematykę programu w niektórych szkołach realizowano go również w klasach I.

- 18 kwietnia 2016 r. PSSE w Końskich zorganizowała szkolenie dla szkolnych koordynatorów programu, 2 uczestników. Przeprowadzono 6 narad wdrożeniowe, w których uczestniczyło 6 osób.

## **7. Promocja zdrowia, w tym akcja „Europejski Dzień Przywracania Czynności Serca”**

Akcja miała na celu powszechne nauczanie społeczeństwa udzielania pierwszej pomocy osobie, u której wystąpiło nagłe i niespodziewane zatrzymanie krążenia. W ramach akcji przeprowadzono następujące działania:

- 1) Przeprowadzono 5 narad organizacyjnych, w których uczestniczyło 5 osób.
- 2) Głównym organizatorem akcji był Marcin Pytlos ratownik medyczny, który zaprosił PSSE w Końskich do współorganizacji i współprowadzenia warsztatów edukacyjnych z udzielania pierwszej pomocy. Obchody Europejskiego Dnia Przywracania Czynności Serca odbyły się 18 października 2016 r. w Domu Kultury w Końskich. Tego dnia odbyły się warsztaty z resuscytacji oddechowo-krążeniowej dla gimnazjalistów i młodzieży ze szkół ponadgimnazjalnych, w których uczestniczyło 195 osób. Każdy uczestnik warsztatów przeprowadzał resuscytację oddechowo-krążeniową na fantomie pod nadzorem ratownika medycznego. W akcję wzięli również udział: Państwowa Straż Pożarna w Końskich, Ochotnicza Straż Pożarna w Rudzie Malenieckiej, KPP Końskie, PCK, Jednostka Strzelecka w Końskich, Miejsko-Gminny Dom Kultury w Końskich.
- 3) W prasie lokalnej ukazały się 2 artykuły dotyczące akcji – 1800 odbiorców.
- 4) Dodatkowo PSSE w Końskich brała udział 8 czerwca 2016 r. w warsztatach edukacyjnych dotyczących pierwszej pomocy i konkursie dla gimnazjalistów „Wiem co mam zrobić gdy” zorganizowanych przez ZSP Nr 2 w Końskich – 70 uczestników akcji i konkursu. W Tygodniku Koneckim ukazał się artykuł opisujący ww. działania.
- 5) Na stronie internetowej stacji zamieszczono informację na temat:
  - konkursu „Oddal to” polegającego na zrobieniu zdjęcia przy pomocy darmowej aplikacji dostępnej w sklepie Google play oraz App Store "Oddal to", które ukazuje czynniki szkodliwe dla zdrowia i promuje w ten sposób zdrowy styl życia – z informacjami zapoznało się 50 osób.

- kampanii „Rzecznik Praw Pacjenta przypomina” skierowanej do wszystkich osób, które spotykają się z problemami oraz wyzwaniem korzystając z opieki zdrowotnej.

### **8. Promocja Szczepień ochronnych**

Działania miały na celu popularyzację szczepień ochronnych jako skutecznej profilaktyki chorób oraz zwiększenie świadomości społecznej na temat szczepień ochronnych.

- 1) W PSSE w Końskich przygotowano ekspozycję wizualną dotyczącą Europejskiego Tygodnia Szczepień. Z informacjami zapoznało się 50 osób.
- 2) Na stronie internetowej stacji zamieszczono informacje dotyczące kampanii „Pneumokokom mówimy: szczepimy!!!” – 50 odbiorców.

### **9. Europejski Tydzień Wiedzy o Antybiotykach**

Rozdystrybuowano 1095 materiałów edukacyjnych dotyczących leczenia antybiotykami do 19 zakładów opieki zdrowotnej.

### **10. Profilaktyka Grypy**

W ramach profilaktyki grypy PSSE w Końskich przeprowadziła następujące działania:

- 1) Na stronie internetowej stacji zamieszczono informacje dotyczące Dnia Profilaktyki Grypy – 100 odbiorców.
- 2) Przesłano pismo informacyjne na temat kampanii „**Flu Awareness**” i rozdystrybuowano 285 materiałów edukacyjnych dotyczących profilaktyki grypy do 19 zakładów opieki zdrowotnej.

## **PODSUMOWANIE DZIAŁALNOŚCI. WNIOSKI**

PSSE w Końskich w ramach promocji zdrowia w roku 2016 realizowała 10 programów krajowych, wojewódzkich i lokalnych oraz wzięła udział w różnych interwencjach nieprogramowych.

## Podsumowanie

**Głównym celem działalności** Powiatowej Stacji Sanitarno – Epidemiologicznej w Końskich w roku 2016 było **promowanie** zdrowego stylu życia, czuwanie nad bezpieczeństwem żywności i żywienia oraz bezpieczeństwem zdrowotnym wody, zapobieganie powstawaniu chorób i zaburzeń zdrowia, w tym chorób zakaźnych, niezakaźnych i zawodowych poprzez sprawowanie zapobiegawczego i bieżącego nadzoru sanitarnego z zakresu zdrowia publicznego oraz działalności przeciwepidemicznej.

Państwowa Inspekcja Sanitarna działająca na terenie powiatu koneckiego w roku 2016 kontynuowała wykonywanie działań nadzorowanych określonych ustawą z dnia 14 marca 1985r. o Państwowej Inspekcji Sanitarnej.

Realizacja zadań statutowych odbywała się zgodnie z **planem zasadniczych przedsięwzięć na rok 2016** obejmującym główne kierunki działania, zasadnicze zamierzenia oraz harmonogram nadzoru nad obiektami.

Realizacja przyjętych w 2016 roku głównych kierunków działania, służyła **zapewnieniu wysokiego poziomu bezpieczeństwa sanitarnego powiatu koneckiego** i była wynikiem przyjętych przez Polskę i Unię Europejską strategii w obszarze bezpieczeństwa zdrowotnego, jak również występujących zagrożeń.

Państwowy Powiatowy Inspektor Sanitarny w Końskich realizował zadania w ramach **zintegrowanych systemów działających w Unii Europejskiej**, np. systemu wczesnego ostrzegania o niebezpiecznych produktach żywnościowych (RASFF), prowadził monitoring jakości wody, nadzór epidemiologiczny oraz ocenę ryzyka zagrożenia bezpieczeństwa żywności (wdrożenia i dokumentowania zasad Dobrej Praktyki Higienicznej - GHP i Dobrej Praktyki Produkcyjnej - GMP, będących podstawą do wdrażania zasad systemu HACCP).

Wykonanie zadań polegało na **sprawowaniu zapobiegawczego i bieżącego nadzoru sanitarnego, działalności zapobiegawczej i przeciwepidemicznej oraz oświatowo – zdrowotnej**. Zadania realizowane były w działalności bieżącej oraz w skali długofalowej.

Doskonalono procedury identyfikacji i szacowania skali zagrożeń sanitarno – epidemiologicznych. Ważnym zadaniem realizowanym przez Inspekcję Sanitarną było zapobieganie zagrożeniom sanitarnym oraz likwidacja skutków ich zaistnienia.

W dalszym ciągu **kontynuowano współpracę** z przedstawicielami jednostek samorządowych gmin i miast, z innymi inspekcjami i służbami, rozwijano współpracę z instytucjami i jednostkami organizacyjnymi o pokrewnym zakresie zadaniowym. W ramach

współpracy precyzowano kompetencje i odpowiedzialność za stan sanitarny powiatu.

W opracowaniu umieszczono dane statystyczne, oceny i analizy dotyczące wielu obszarów zdrowia publicznego, w tym sytuacji epidemiologicznej w zakresie chorób zakaźnych, warunków zdrowotnych żywności i żywienia oraz jakości wody do spożycia, zagrożeń związanych z wprowadzaniem do obrotu chemikaliów, jak również kwestie bezpieczeństwa sanitarnego w placówkach oświatowo - wychowawczych, pomiotach wykonujących działalność leczniczą, a także innych obiektach i miejscach użyteczności publicznej.

### **Działania w sytuacjach kryzysowych**

W roku 2016 na terenie powiatu koneckiego **nie zaistniały zdarzenia**, których następstwa mogły wywołać konieczność korzystania z procedur przewidzianych w planach zarządzania kryzysowego.

Nie zarejestrowano przypadków zawleczenia szczególnie niebezpiecznych chorób zakaźnych jak również nie odnotowano zjawisk, których rodzaj i skala wymagałaby podjęcia skumulowanych działań o charakterze kryzysowym, jak również nie wystąpiły powodzie ani inne duże zdarzenia katastroficzne.

Uaktualniono plan działania PIS w sytuacjach kryzysowych.

### **Działalność przeciwepidemiczna**

W 2016r. w działalności przeciwepidemicznej prowadzono działania mające na celu zmniejszenie zachorowań na jednostki, dla których odnotowano niekorzystną sytuację epidemiologiczną. Koncentrowano się szczególnie **na monitorowaniu sytuacji epidemiologicznej** w celu identyfikacji zagrożeń związanych z możliwością wystąpienia niebezpiecznych chorób zakaźnych.

W celu utrzymania dobrego poziomu **wykonawstwa szczepień** nadzorowano realizację **Programu Szczepień Ochronnych** z uwzględnieniem nadzoru nad środowiskami opornymi.

Na terenie powiatu koneckiego w 2016 r. szczepieniom w ramach realizacji w/w programu **podlegało 14 363 dzieci i młodzieży do lat 19**. Prowadzono nadzór nad dystrybucją i zużyciem preparatów szczepionkowych oraz warunkami wykonywania szczepień. Szczepienia ochronne wykonywane były w **16 punktach szczepień**, w których przeprowadzono **14 kontroli**.

Wykonawstwo szczepień przebiegało zgodnie z Programem Szczepień Ochronnych i utrzymywało się na dobrym poziomie.

Do Powiatowej Stacji Sanitarno - Epidemiologicznej w Końskich wpłynęło **1537 (rok 2015 - 1116)** przypadków zgłoszeń podejrzeń zachorowań i zachorowań na choroby zakaźne.

Łącznie w 2016 roku przeprowadzono **125** dochodzeń epidemiologicznych, w związku **ze zgłoszeniem podejrzeń zachorowań i zachorowań na choroby zakaźne (rok 2015 - 120 dochodzeń epidemiologicznych)**.

Wybrane jednostki chorobowe, dla których w 2016 r. zaobserwowano wzrost zachorowań w powiecie koneckim to: salmonelloza, szczepienia p/wścieklicznie, ospa wietrzna, gruźlica i grypa.

W 2016 roku wg sprawozdania o zachorowaniach i podejrzaniach **zachorowań na grypę zgłoszono** do Państwowego Powiatowego Inspektora w Końskich **576** przypadków, w tym **10** potwierdzonych laboratoryjnie (w 2015r. – zgłoszono **313** przypadków zachorowań na grypę i choroby grypopodobne, w tym **2** potwierdzone laboratoryjnie).

W 2016 roku **współczynnik zapadalności na grypę** w powiecie koneckim wyniósł **699** na 100 tys. mieszkańców ( w 2015 roku- **376**).

W Powiatowej Stacji Sanitarno Epidemiologicznej w Końskich w 2016 roku zarejestrowano ogółem **31** przypadków zachorowań na gruźlicę, w 2015 r. - **25** przypadków.

W związku ze zgłoszonym przez lekarzy **narażeniem na wścieklicznię**, przeprowadzono **52** dochodzenia epidemiologiczne z powodu pokąsań przez zwierzęta, w tym **3** przypadki pokąsania przez kota, **1** przypadek pokąsania przez szczura, **48** przypadków pokąsań przez psy. **Do szczepień p/wścieklicznie** zakwalifikowano **11** osób zdecydowanie więcej niż w roku 2015 r., gdzie przeciwko wścieklicznie zaszczepiono **3** osoby.

Tendencję spadkową wykazują takie jednostki chorobowe jak: inne bakteryjne zakażenia jelitowe, wirusowe i inne określone zakażenia jelitowe niezbyt jelitowy wywołany przez rotawirusy, szkarlatyna, wirusowe zapalenie wątroby typu C i typu B, borelioza i choroby wywołane przez Streptococcus pneumoniae.

W porównaniu do analogicznego okresu 2015 r. pozostałe jednostki chorobowe utrzymują się na tym samym poziomie.

Ogniska zbiorowego zatrucia pokarmowego nie zarejestrowano.

### **Nadzór nad podmiotami wykonującymi działalność leczniczą**

PSSE w Końskich w 2016r. nadzorowała **164 podmioty wykonujące działalność leczniczą**, w tym: **39 podmiotów leczniczych** – 1 szpital, 2 inne niż szpitale (hospicjum, pogotowie), 36 podmiotów leczniczych wykonujących ambulatoryjne świadczenia zdrowotne (przychodnie, ośrodki zdrowia, poradnie, ambulatoria, medyczne laboratoria diagnostyczne, inne) oraz **125 praktyk zawodowych prowadzących działalność leczniczą**.

W 2016r. kontrolę stanu sanitarnego przeprowadzono w **107 podmiotach wykonujących**



**działalność leczniczą, w tym 27 podmiotach leczniczych, 80 praktykach zawodowych prowadzących działalność leczniczą.**

Ogółem przeprowadzono **133 kontrole podmiotów, w których wykonywana jest działalność leczniczą, w tym: 53 podmiotów leczniczych, 80 praktyk zawodowych prowadzących działalność leczniczą.**

#### **Nadzór w zakresie higieny środowiska**

Państwowa Inspekcja Sanitarna nadal prowadziła na bieżąco **monitoring jakości wody do spożycia.**

W 2016r. PPIS w Końskich objął nadzorem sanitarnym **23 urządzenia wodociągowe, w tym 18 wodociągów zbiorowego zaopatrzenia w wodę i 5 podmiotów** wykorzystujących wodę, pochodzącą z indywidualnego ujęcia jako część działalności handlowej lub w budynkach użyteczności publicznej. Skontrolowano **100%** urządzeń wodociągowych znajdujących się w ewidencji.

W związku ze stwierdzonym **zanieczyszczeniem mikrobiologicznym wody, tj. obecność bakterii grupy coli i Escherichia coli** w wodociągu Kłucko zostało wszczęte postępowanie administracyjne. **Decyzją znak: SE.Ia – 4262/74/2016 z dnia 2016.09.22** stwierdzono: brak przydatności wody do spożycia w wodociągu Kłucko, ze względu na zanieczyszczenie mikrobiologiczne (obecność w wodzie bakterii wskaźnikowych grupy coli i Escherichia coli); zarządzo i nakazano: unieruchomienie wodociągu Kłucko. **Decyzją znak: SE.Ia – 4261/86/2016 z dnia 2016.09.29** stwierdzono: warunkową przydatność wody do spożycia w wodociągu Kłucko ze względu na zanieczyszczenie mikrobiologiczne (obecność w wodzie bakterii grupy coli); zarządzo i nakazano: podjęcie skutecznych działań naprawczych z zakresu dezynfekcji.

W 2016r. w przypadku 2 wodociągów (wodociąg Gowarczów, wodociąg Mnin) stwierdzono **krótkotrwale pogorszenie się jakości wody:** wodociąg Gowarczów – obecność bakterii wskaźnikowych grupy coli, wodociąg Mnin – obecność bakterii wskaźnikowych grupy coli oraz przekroczona wartość mętności. Powtórnie wykonane badania próbek wody nie wykazały przekroczeń parametrów co zostało potwierdzone pozytywnymi wynikami badania wody.

Na koniec roku sprawozdawczego 2016 oceniono, że jakość dostarczanej wody z większości wodociągów nie budziła zastrzeżeń, **za wyjątkiem wody z wodociągu Radoszyce.** W dalszym ciągu prowadzone jest postępowanie administracyjne dotyczące jakości fizykochemicznej wody z przedmiotowego wodociągu z uwagi na odchylenia od wymaganego

składu fizykochemicznego, tj. przekroczenie parametrów zawartych:

- w załączniku nr 3 B do rozporządzenia Ministra Zdrowia z dnia 13 listopada 2015r. w sprawie jakości wody przeznaczonej do spożycia przez ludzi (Dz. U., poz. 1989), tj. **podwyższony poziom siarczanów**;

- w załączniku nr 4 do wyżej cytowanego rozporządzenia, tj. **podwyższony poziom twardości ogólnej**.

PPIS w Końskich stwierdził warunkową przydatność wody do spożycia z w/w wodociągu.

Stan sanitarno – techniczny nadzorowanych urządzeń wodnych, tj. kąpieliska i pływalni odpowiadał wymaganiom sanitarnym.

W sezonie letnim 2016r. na terenie powiatu koneckiego Państwowy Powiatowy Inspektor Sanitarny nadzorem objął **1 kąpielisko w Sielpi Wielkiej** na zbiorniku wodnym w Sielpi o długości linii brzegowej 50 m.

Do PPIS w Końskich wpłynął **1 projekt uchwały Rady Miejskiej w Końskich** w sprawie wykazu kąpielisk na terenie gminy Końskie. Państwowy Powiatowy Inspektor Sanitarny w Końskich, po dokonaniu uzgodnień, zaopiniował projekt pozytywnie.

Organizator kąpieliska - **Ośrodek Sportu i Rekreacji m. Końskie Sp. z o. o. w Sielpi**, podejmował właściwe środki zarządzania oraz sprawowania nadzoru nad jakością wody w kąpielisku, poprzez uzgodnienie z PPIS w Końskich harmonogramu pobierania próbek wody z kąpieliska, który zrealizowano zgodnie z ustaleniami; oznakowanie kąpieliska tablicami informacyjnymi; systematyczne, wizualne nadzorowanie wody w kąpielisku; badanie próbek wody z kąpieliska w laboratorium PIS w Skarżysku – Kamiennej i przekazywanie wyników badań PPIS w Końskich, celem dokonania bieżącej oceny jakości wody.

Państwowy Powiatowy Inspektor Sanitarny w Końskich na podstawie wyników badań próbek wody pobranych w ramach kontroli urzędowej (przed sezonem **w ramach kontroli urzędowej** pobrano do badania **1 próbkę wody**) i wewnętrznej (w sezonie **w ramach kontroli wewnętrznej** pobrano do badania **4 próbki wody**) z kąpieliska w Sielpi, dokonał **5 bieżących ocen jakości wody i 1 sezonowej oceny jakości wody** stwierdzając **przydatność wody do kąpiei**. Nie zanotowano wystąpienia krótkotrwałych zanieczyszczeń ani sytuacji wyjątkowych będących wydarzeniem lub splotem wydarzeń mających wpływ na jakość wody w kąpielisku. Stan sanitarny zbiornika w Sielpi i jego otoczenia nie budził zastrzeżeń.

W nadzorowanym kąpielisku **jakość wody odpowiadała wymaganiom**, PPIS w Końskich informował na bieżąco o jakości wody w kąpielisku poprzez zainteresowany urząd i instytucje oraz środki masowego przekazu.

W sezonie letnim 2016r. na terenie miasta Stąporkowa **nie uruchomiono miejsca**

wykorzystywanego do kąpielii w Stąporkowie przy ul. Milej, z uwagi na prowadzone w bezpośrednim sąsiedztwie zbiornika prace budowlane.

W ewidencji PSSE w Końskich znajdują się 2 **pływalnie: Pływalnia Miejska w Końskich i Pływalnia Kryta przy Świętokrzyskim Centrum Rehabilitacji w Czarnieckiej Górze**. Ogółem przeprowadzono 5 kontroli stanu sanitarnego pływalni, 7 kontroli jakości wody pływalni, pobrano 29 prób wody do badania. Jakość wody dobra.

Wydano 1 decyzję płatniczą w związku ze stwierdzonym przekroczeniem dopuszczalnego zakresu wartości parametru fizycznego wody w postaci **ponadnormatywnej mętności** (wartość mętności odpowiednio na poziomie 1,69 NTU; 1,05 NTU) w **mini basenie spa** na 1 pływalni, w wyniku działań podjętych przez zarządcę jakość wody w mini basenie spa doprowadzono do wymogów określonych w rozporządzeniu.

W 2016r. przeprowadzono dodatkowo kontrole doraźne pływalni celem oceny zgodności prowadzonej przez zarządców obiektów kontroli wewnętrznej jakości wody na pływalni z wymaganiami określonymi w rozporządzeniu Ministra Zdrowia z dnia 9 listopada 2015r. w sprawie wymagań, jakim powinna odpowiadać woda na pływalniach (Dz. U. z 2015r., poz. 2016).

Kontrole wykazały, że w nadzorowanych obiektach prowadzona jest systematyczna, udokumentowana kontrola wewnętrzna jakości wody, zgodnie z harmonogramem uzgodnionym z PPIS w Końskich; prowadzony jest systematyczny i udokumentowany nadzór pracy urzędów oraz rejestrowane są wyniki pomiarów jakości wody na pływalni z częstotliwością oraz w zakresie parametrów wymaganych rozporządzeniem; zarządzający pływalnią sporządzają komunikaty informujące o spełnianiu przez wodę na pływalni wymagań określonych w rozporządzeniu lub aktualnych przekroczeniach dopuszczalnych wartości parametrów, komunikaty zamieszczane są na tablicach informacyjnych zlokalizowanych w miejscach widocznych dla korzystających z pływalni, 1 obiekt umieszcza je też na prowadzonej stronie internetowej.

Państwowa Inspekcja Sanitarna w Końskich przeprowadziła kontrole jakości ciepłej wody użytkowej w kierunku obecności **bakterii Legionella sp.** w podmiotach leczniczych (szpital), budynkach zamieszkania zbiorowego (hotele, motele, obiekty pomocy społecznej) oraz pływalniach na terenie powiatu koneckiego - pobrano ogółem **18 próbek wody**. Ponadnormatywnej ilości pałeczek **Legionelli sp.** w instalacji ciepłej wody użytkowej nie stwierdzono.

Kwestię bardzo istotną dla stanu bezpieczeństwa sanitarnego powiatu koneckiego stanowi zabezpieczenie awaryjnych źródeł zaopatrzenia w wodę przeznaczoną do spożycia przez ludzi

lub zapasu wody na wypadek wystąpienia sytuacji awaryjnych. Zabezpieczenie awaryjne w razie skażenia mikrobiologicznego wody lub awarii ujęć na terenie powiatu koneckiego, ze względu na brak studni publicznych oraz zbyt małą ilość cystern i innych zbiorników magazynujących wodę w środkach transportu, jest niezadowalające.

### **Zapobiegawczy nadzór sanitarny**

Działania nadzоровe o charakterze profilaktyki inwestycyjnej dotyczyły kontroli pod kątem zapewnienia właściwego stanu sanitarno – zdrowotnego w nowo realizowanych obiektach, takich jak: obiekty żywieniowo – żywnościowe, obiekty oświaty, zakłady pracy oraz braku ponadnormatywnego oddziaływania obiektów na środowisko, w tym zdrowie ludzi.

Zapewnienie właściwych warunków higienicznych i zdrowotnych w obiektach na etapie planowania, projektowania, realizacji i dopuszczenia do użytkowania - ogólna liczba **zajętych stanowisk** w roku 2016 - **172 (w 2015 r. - 105)**.

### **Nadzór nad warunkami środowiska pracy**

Realizowana była pełna ochrona zdrowia pracowników przed niekorzystnym wpływem szkodliwości występujących w środowisku pracy poprzez nadzór oraz kontrolę przestrzegania przepisów higieny i warunków środowiska pracy, w tym w zakresie nadzoru nad stosowaniem substancji i preparatów chemicznych, szkodliwych czynników biologicznych, czynników rakotwórczych i mutagennych.

W 2016r. w ewidencji Sekcji Nadzoru Środowiska Pracy znajdowało się **497 zakładów pracy**, zatrudniających **8232 pracowników**. Większość objętych ewidencją podmiotów to firmy zatrudniające **do 50 pracowników – 457 firm**, co stanowi 92% wszystkich nadzorowanych zakładów. Przeprowadzono **222 kontrole** w **182 zakładach** zatrudniających **4965 pracowników**.

W zakładach pracy powiatu koneckiego **402 osoby (4,9 %)** pracowały **w przekroczeniach NDS i NDN czynników szkodliwych** w **43 zakładach**. Wydano w tym zakresie decyzje zarządzające, mające na celu eliminację lub zmniejszenie zagrożenia.

Przeprowadzono **27 kontrole** w ramach **nadzoru nad substancjami i preparatami chemicznymi**.

Przeprowadzono **31 kontrole** w ramach **nadzoru nad produktami biobójczymi**.

W ramach nadzoru nad przestrzeganiem przez podmioty gospodarcze przepisów dotyczących **szkodliwych czynników biologicznych** przeprowadzono ogółem **22 kontrole** w **22 zakładach pracy** (nadleśnictwa, zakłady opieki zdrowotnej, zakłady gospodarki

komunalnej). Nie wydano decyzji.

W ramach nadzoru nad przestrzeganiem przez podmioty gospodarcze przepisów dotyczących **szkodliwych czynników rakotwórczych i mutagennych** przeprowadzono **4 kontrole w 4 zakładach**. Nie wydano decyzji.

W 2016r. do PPIS w Końskich wpłynęło **47 zgłoszeń** podejrzeń chorób zawodowych, wydano **12 decyzji o stwierdzeniu choroby zawodowej** oraz **4 decyzje o braku podstaw do stwierdzenia choroby zawodowej**.

Najczęściej stwierdzane w latach 2014 - 2016 choroby zawodowe to: pylice płuc, przewlekłe obturacyjne zapalenie oskrzeli, choroby płuc wywołane pyłem metali twardych, nowotwory złośliwe, choroby skóry, obustronny odbiorczy ubytek słuchu, borelioza.

Stwierdzone w roku 2016 choroby zawodowe to: **pylice płuc** (10 przypadków), **borelioza** (2 przypadki).

Współpracowano z Wojewódzkim Ośrodkiem Medycyny Pracy w Kielcach w zakresie chorób zawodowych oraz narażenia pracowników na pyły o działaniu zwłókniającym.

#### **Nadzór nad środkami zastępczymi („dopalaczami”)**

Państwowa Inspekcja Sanitarna powiatu koneckiego **podejmowała różnego rodzaju działania prewencyjne** (rozdystrybuowano ulotki; w ramach akcji plenerowych udzielano porad, eksponowano i kolportowano materiały edukacyjne dotyczące środków zastępczych; przeprowadzono wspólnie z KPP w Końskich lub samodzielnie spotkania z uczniami szkół gimnazjalnych i ponadgimnazjalnych, spotkania dla nauczycieli i pedagogów, spotkania z rodzicami), których celem było upowszechnienie wiedzy na temat zagrożeń zdrowotnych związanych z zażywaniem środków zastępczych.

Wydano **1 decyzję na zniszczenie środków zastępczych** – 82 opakowania, zabezpieczonych w 2010 r. przez Państwowego Powiatowego Inspektora Sanitarnego i zdeponowanych w Komendzie Powiatowej Policji w Końskich. Wyroby będące przedmiotem decyzji nie stanowiły już dowodu w żadnym postępowaniu, a ich wprowadzenie do obrotu byłoby czynem zabronionym i stworzyłoby zagrożenie dla zdrowia i życia. W tej sytuacji mogły być wyłącznie zniszczone albo dalej przechowywane, co byłoby bezcelowe.

#### **Nadzór nad placówkami nauczania i wychowania oraz wypoczynku**

W placówkach oświatowo – wychowawczych zaobserwowano, że większość z placówek zapewnia uczniom/podopiecznym bezpieczne i higieniczne warunki. Stwierdza się dalszą **poprawę w zakresie:** wymiany umeblowania i wyposażenia placówek w certyfikaty; poprawy

oznakowania i dostosowania mebli do warunków antropometrycznych uczniów, szczególnie w gimnazjach; zapewnienia środków higieny w sanitariatach; podłączenia szkół do kanalizacji centralnej; podnoszenia świadomości organizatorów wypoczynku dzieci i młodzieży w zakresie zapewnienia bezpiecznych i higienicznych warunków wypoczynku; regularnie zmniejsza się liczba niezarejestrowanych turnusów wypoczynku. W wyniku **prowadzonych modernizacji** podjęto działania, tj.: wymieniono 100% stolarki okiennej w 1 szkole; zapewniono wentylację grawitacyjną w 1 placówce; przeprowadzono kompleksowy remont sanitariatów w 1 szkole; oddano do użytku 4 nowe place zabaw dla dzieci przy szkołach.

Nadal **problemem jest brak wystarczającej infrastruktury do zajęć wychowania fizycznego, niedostateczna liczba typowych sal gimnastycznych** z pełnym zapleczem sanitarnym w szkołach.

Podobnie jak w ubiegłych latach **ilość gabinetów opieki medycznej (pielęgniarskiej)** usytuowanych na terenie placówek oświatowych **jest bardzo mała**, szczególnie w przedszkolach i szkołach na wsiach. We wszystkich placówkach brak jest opieki lekarza i lekarza stomatologa. Brak gabinetów profilaktycznej opieki zdrowotnej. Zbyt mała ilość godzin pracy pielęgniarek.

**Dożywianie** prowadzone jest głównie w szkołach podstawowych w formie obiadów I i II daniowych. W przeważającej liczbie posiłki są opłacane przez opiekę społeczną. Nadal można zaobserwować małe zainteresowanie uczniów obiadami pełnopłatnymi. Niewiele szkół organizuje śniadania szkolne oraz wydaje napoje. W szkołach podstawowych dzieci otrzymują mleko i owoce.

**Niewystarczające jest zabezpieczanie terenów w szkołach** (placów rekreacyjnych, boisk) przed zanieczyszczeniem odchodami zwierzęcymi.

PPIS w Końskich nie prowadził rejestru **zachorowań na wszawicę, świerzb i owsicę**. Jednakże profilaktycznie przekazywano materiały oświatowe pielęgniarkom szkolnym, poinformowano organy prowadzące szkoły (9/ 9) o **stanowisku GIS w sprawie profilaktyki i zwalczania wszawicy**.

#### **Nadzór w zakresie bezpieczeństwa żywności, żywienia i przedmiotów użytku**

W 2016r. z **1031 obiektów** objętych nadzorem znajdujących się w ewidencji Państwowego Powiatowego Inspektora Sanitarnego w Końskich **skontrolowano 438 obiektów**, tj.: 42,48%. Kontrolą objęto zakłady produkcyjne, zakłady obrotu żywnością, zakłady żywienia zbiorowego otwarte i zamknięte, zakłady małej gastronomii, środki transportu żywności oraz miejsca obrotu przedmiotów użytku i kosmetyków jak również produkcję pierwotną.

W skontrolowanych obiektach :

- przeprowadzono łącznie **465 kontroli i rekontroli sanitarnych**,
- wydano **23 decyzje na poprawę stanu sanitarno-higienicznego**,
- nałożono **26 mandatów karnych na łączną kwotę 13 300 zł.**

W 2016r. z **438 obiektów** skontrolowanych, sklasyfikowano **294** co stanowi 67,12%. Z ogólnej liczby obiektów sklasyfikowanych wszystkie zostały ocenione jako obiekty „**zgodne z wymaganiami**”, wg ujednoliconych arkuszy oceny stanu sanitarnego dla poszczególnych rodzajów obiektów.

Najczęściej **stwierdzone nieprawidłowości** w nadzorowanych obiektach w 2016r.:

- zły stan techniczny pomieszczeń zakładu (zniszczone ściany, podłogi, otwory okienne);
- nieprawidłowa funkcjonalność pomieszczeń, powodująca krzyżowanie się dróg technologicznych „czystych i brudnych”;
- oferowane do sprzedaży środki spożywcze po terminie przydatności do spożycia;
- brak dokumentacji umożliwiającej identyfikację dostawców surowców;
- oferowanie do sprzedaży środków spożywczych w handlu obwoźnym niezgodnie z wydaną decyzją, tj. środków spożywczych bez opakowań jednostkowych – dotyczy głównie: pieczywa, wyrobów ciastkarskich, wędlin, mięsa;
- zły stan higieniczny sprzętu i pomieszczeń.

W 2016r. odnotowano dalszą poprawę stanu sanitarno – technicznego nadzorowanych zakładów zarówno w obszarze stanu technicznego zakładów, higieny, jak i dokumentacji prowadzonej przez zakłady w zakresie GHP, GMP i HACCP.

W ramach systemu Wczesnego Ostrzegania o Niebezpiecznych Produktach Żywnościowych i Środkach Żywienia Zwierząt (RASFF) w związku z **32 powiadomieniami** alarmowymi i **40 informacyjnymi** nie było konieczności wycofywania z rynku niebezpiecznych produktów.

Podczas przeprowadzonych kontroli sanitarnych **zakwestionowano i wycofano z obrotu środki spożywcze przeterminowane** na kwotę **6 071,57 zł.**,

w tym:

środki spożywcze przeterminowane – na 1 703,92 zł,

środki spożywcze nieoznakowane – 3 930,53 zł,

środki spożywcze niewłaściwej jakości zdrowotnej – 437,12 zł.

Wykonano **20 ocen teoretycznych sposobu żywienia** w obiektach żywienia zbiorowego zamkniętych. **Ocenione jadłospisy** w **6** przypadkach **budziły zastrzeżenia**, a stwierdzone błędy

stanowiły wskazówki do poprawy planowanych jadłospisów.

W ramach urzędowej kontroli i monitoringu pobrano do badania fizyko-chemicznego i mikrobiologicznego **203 próbki żywności i przedmiotów użytku – 7 kwestionowano.**

Pobrano do badania **5 próbek wyrobów do kontaktu z żywnością** w ramach urzędowej kontroli i monitoringu. Próbek nie kwestionowano.

Czynnie uczestniczono w realizacji przedsięwzięcia związanego z programem edukacyjnym „Trzymaj Formę” szkół gimnazjalnych i podstawowych.

Przeprowadzono **5 spotkań edukacyjnych dla 212 osób, tj. dla nauczycieli oraz dla dzieci szkół podstawowych i gimnazjalnych.** Temat szkoleń: „Racjonalne żywienie oraz skutki nieprawidłowego odżywiania”.

### **Działalność oświatowa i promocja zdrowia**

**Promocja Zdrowia i Oświata Zdrowotna** realizuje działania wynikające z **Narodowego Programu Zdrowia** oraz aktualnej oceny sytuacji epidemiologicznej i potrzeb środowiskowych.

W ramach promocji zdrowia w roku 2016 realizowano **10 programów krajowych, wojewódzkich i lokalnych** (min.: „Trzymaj Formę!”; Program Ograniczania Zdrowotnych Następstw Palenia Tytoniu; Profilaktyka HIV/AIDS; Profilaktyczny program w zakresie przeciwdziałania uzależnieniu od alkoholu, tytoniu i innych środków psychoaktywnych; Podstępne WZW, Znamię! Znam je?) oraz wzięto udział w **różnych interwencjach nieprogramowych** (min.: Akcja zimowa i letnia „Zdrowe i Bezpieczne Wakacje”; Profilaktyka nowotworów; Profilaktyka używania narkotyków, w tym środków zastępczych; Koneckie Dni Profilaktyki; Obchody Światowego Dnia Zdrowia, w tym Powiatowy Konkurs Piosenki o Zdrowiu; Program „Kleszcz mały czy duży – nic dobrego nie wróży”; Akcja „Europejski Dzień Przywracania Czynności Serca”; Promocja Szczepień ochronnych, Europejski Tydzień Wiedzy o Antybiotykach, Profilaktyka Grypy).

PPIS w Końskich na szeroką skalę **sprawuje działalność oświatową i promocję zdrowia.** Bardzo ważnym elementem w zakresie promowania zdrowego stylu życia i wszelkich kampanii prozdrowotnych jest **współpraca międzyinstytucjonalna**, tj. z samorządami lokalnymi i innymi jednostkami, co umożliwia przeprowadzenie wielu działań. Dużą rolę odgrywa także **współpraca z lokalnymi mediami** („Tygodnik Konecki”, „Echo Dnia”).

Informacje zawarte w niniejszym raporcie wskazują, iż **bezpieczeństwo sanitarne mieszkańców powiatu koneckiego pozostawało w 2016r. w dalszym ciągu na wysokim**



## **poziomie.**

Działania nadzоровe prowadzone były równolegle z działaniami o charakterze profilaktyki inwestycyjnej oraz promocji zdrowia i oświaty zdrowotnej.

Wyniki działalności Państwowej Inspekcji Sanitarnej pozwalają na coraz lepszą ocenę sytuacji epidemiologicznej i stanu sanitarnego powiatu koneckiego, uwzględniającą istniejące jak również mogące pojawić się zagrożenia.

W wyniku działalności Państwowego Powiatowego Inspektora w Końskich **wzrasta świadomość społeczeństwa** dot. promowania zdrowego stylu życia oraz w zakresie zagadnień sanitarno – epidemiologicznych.

Nadmienić należy, że powyższe efekty osiągnięto dzięki dużemu zaangażowaniu pracowników Powiatowej Stacji Sanitarno- Epidemiologicznej w Końskich.

**Konieczne jest prowadzenie wzmożonego nadzoru i zintensyfikowanych działań w następnych latach** w zakresie promocji zdrowia i oświaty zdrowotnej, tj.:

- rozszerzenie ofert edukacyjnych, biorąc pod uwagę problemy lokalne, w szczególności występowanie chorób cywilizacyjnych, spowodowanych czynnikami środowiskowymi i społecznymi oraz systematyczne wspierania działań promujących zdrowie na terenie powiatu;
- promowanie zdrowego stylu życia, intensyfikacja działań związanych ze szkodliwymi czynnikami środowiskowymi i społecznymi, ze szczególnym uwzględnieniem działań w zakresie profilaktyki antynikotynowej, zakażeń HIV, AIDS, zwalczania narkomanii i stosowania środków psychoaktywnych.