



***BIULETYN INFORMACYJNY  
KOMENDY POWIATOWEJ  
PAŃSTWOWEJ STRAŻY POŻARNEJ  
W BEŁCHATOWIE  
ZA ROK 2018***



***BEŁCHATÓW - STYCZEŃ – 2019 R.***

**SPIS TREŚCI:**

1.	Wstęp.	3
2.	Zagadnienia organizacyjno-prawne.	4
3.	Ogólna charakterystyka powiatu.	6
	3.1. Dane administracyjne.	6
4.	Struktura zdarzeń.	8
	4.1. Pożary.	12
	4.2. Miejscowe zagrożenia.	12
	4.3. Alarmy fałszywe.	12
	4.4. Wyjazdy jednostek straży pożarnej do zdarzeń.	13
	4.5. Charakterystyczne zdarzenia.	16
5.	Realizacja zadań przez KP PSP.	20
	5.1. W zakresie spraw organizacyjno - kadrowych.	20
	5.2. W zakresie spraw operacyjno-szkoleniowych.	23
	5.3. W zakresie spraw kontrolno-rozpoznawczych.	28
	5.4. W zakresie spraw kwatermistrzowsko - technicznych.	31
6.	Uwagi i wnioski.	34

"Nie wyobrażałem sobie, aby mogły istnieć ściślejsze więzy ponad te, które stwarza między ludźmi wspólna służba, przynależność do tego samego okrętu i tej samej załogi, zwłaszcza w chwilach niebezpieczeństwa"  
— Joseph Conrad "Smuga cienia"

## **Szanowni Państwo !**

W 2018 roku minęło 50 lat od powstania pierwszej zawodowej straży pożarnej na terenie Powiatu Bełchatowskiego. W okresie tym nastąpiło w naszym kraju wiele zmian ustrojowych i organizacyjnych mających wpływ na funkcjonowanie podmiotów ratowniczych. Największy wpływ na organizację i funkcjonowanie straży pożarnych miała ustawa z dnia 24 sierpnia 1991 r. o Państwowej Straży Pożarnej, która zaczęła funkcjonować z dniem 1 lipca 1992 r. W okresie tym dokonana się transformacja systemu ratowniczego w Polsce. Wprowadzone zmiany przyczyniły się do usprawnienia systemu powiadamiania o zagrożeniach, skróciły czas reagowania służb, spowodowały poprawę skuteczności działań ratowniczych. Państwowa Straż Pożarna stała się wiodącą służbą państwa.

Początek roku to czas na podsumowanie działań i osiągnięć służb ratowniczych na terenie Powiatu Bełchatowskiego. Zadania ratownicze na terenie powiatu realizowane są przez Komendę Powiatową Państwowej Straży Pożarnej w Bełchatowie, jednostki Ochotniczych Straży Pożarnych skupione w Krajowym Systemie Ratowniczo-Gaśniczym, jednostki OSP z poza systemu oraz zakładowe służby ratownicze. Opracowanie to realizowane jest przez KP PSP w zakresie działalności: organizacyjnej, operacyjnej, kontrolno-rozpoznawczej, finansowej i kwatermistrzowskiej. Prezentacja wszystkich danych statystycznych pozwoli na ocenę dotychczasowej działalności oraz dokonanie prognozy działań w najbliższym okresie.

Komenda Powiatowa Państwowej Straży Pożarnej w Bełchatowie w 2018 roku realizowała swoje działania w oparciu o cele wskazywane przez Komendanta Głównego Państwowej Straży Pożarnej wytyczne Wojewody Łódzkiego - którzy określili kierunki działania, wzbogacone o lokalne uwarunkowania. Zadania te w głównej mierze dotyczyły doskonalenia i usprawniania funkcjonowania Krajowego Systemu Ratowniczo - Gaśniczego oraz dalszego rozwoju działań z zakresu prewencji społecznej. Realizacja tak wyznaczonych celów, wpłynęła na znaczącą poprawę stanu bezpieczeństwa pożarowego na obszarze powiatu. Wysiłek kadry kierowniczo - dowódczej Komendy Powiatowej PSP oraz wszechstronne działania mające za cel szybkie i skuteczne zwalczanie pożarów oraz likwidację miejscowych zagrożeń w znacznym stopniu przyczyniły się do sukcesu, jakim jest skuteczna realizacja przyjętego programu efektywnego skracania osiąganych czasów dojazdu do zdarzeń.

Należy zauważyć pozytywne zjawisko bardzo ścisłej współpracy z lokalnymi władzami samorządowymi oraz innymi służbami i podmiotami. Ma to niewątpliwie wpływ i dobrze rokuje naprzyszłość kolejnym naszym zamierzeniom dotyczącym dalszej poprawy stanu bezpieczeństwa i ochrony przeciwpożarowej oraz umacniania KSRG w Powiecie Bełchatowskim.

W 2018 roku mimo podejmowanych działań mających zapewnić bezpieczeństwo mieszkańcom powiatu nastąpił wzrost liczby zdarzeń. Zmieniła się także ich struktura. Odnotowano wzrost ilości miejscowych zagrożeń, pożarów oraz alarmów fałszywych.

Kolejny rok prowadziliśmy działania z zakresu prewencji społecznej. Tym razem działania prowadzone były pod nazwą „Ogień i Czad. Obudź Czujność” oraz „ Czujka na straży Twojego bezpieczeństwa” Celem tych działań było podniesienie poziomu wiedzy wśród dzieci, młodzieży i dorosłych w zakresie zagrożeń związanych z pożarami mieszkań oraz domów jednorodzinnych, ze wskazaniem niebezpiecznego działania tlenu węgla. Pogadanki na temat bezpieczeństwa prowadzone były również dla nauczycieli i pracowników szkół. Działania te w ramach prewencji społecznej będą realizowane

w kolejnych latach.

KP PSP w Bełchatowie posiada własną, nowoczesną siedzibę, samochody i inny specjalistyczny sprzęt pożarniczy nie odbiegający od obecnych europejskich standardów, a 88 osobowa kadra funkcjonariuszy i pracowników cywilnych KP PSP jest odpowiednio wykształcona i przygotowana do prowadzenia działań ratowniczych i niesienia specjalistycznej pomocy. Jednak ciągle poszerzający się katalog działań naszej służby powoduje, że potrzeby w zakresie szkolenia i usprzętowania powiększają się, dlatego koniecznością jest pozyskiwanie dodatkowych środków finansowych od jednostek samorządowych oraz sponsorów.

Wszystkie nasze działania zmierzają do zapewnienia mieszkańcom naszego powiatu poczucia bezpieczeństwa i pełnego zaufania do służb ratowniczych.

## 2. Zagadnienia organizacyjno – prawne

Ustawa z dnia 24 sierpnia 1991 roku o Ochronie Przecipożarowej wprowadziła art.1 powszechną definicję ochrony przeciwpożarowej.

Ochrona przeciwpożarowa polega na realizacji przedsięwzięć mających na celu ochronę życia, zdrowia i mienia przed pożarem, klęską żywiołową lub innym miejscowym zagrożeniem poprzez:

1. zapobieganie powstaniu i rozprzestrzenianiu się pożaru, klęski żywiołowej lub innego miejscowego zagrożenia,
2. zapewnienie sił i środków do zwalczania pożaru, klęski żywiołowej lub innego miejscowego zagrożenia,
3. prowadzenie działań ratowniczych.

Komendant powiatowy Państwowej Straży Pożarnej, jako organ administracji samorządowej zespolonej – realizuje zadania określone w § 13 ust. 6 ustawy o Państwowej Straży Pożarnej z dnia 24 sierpnia 1991 r.

Główne kompetencje komendanta powiatowego PSP to:

- przygotowanie sił i środków do akcji ratowniczych,
- prowadzenie akcji ratowniczych,
- nadzór nad przestrzeganiem przepisów przeciwpożarowych.

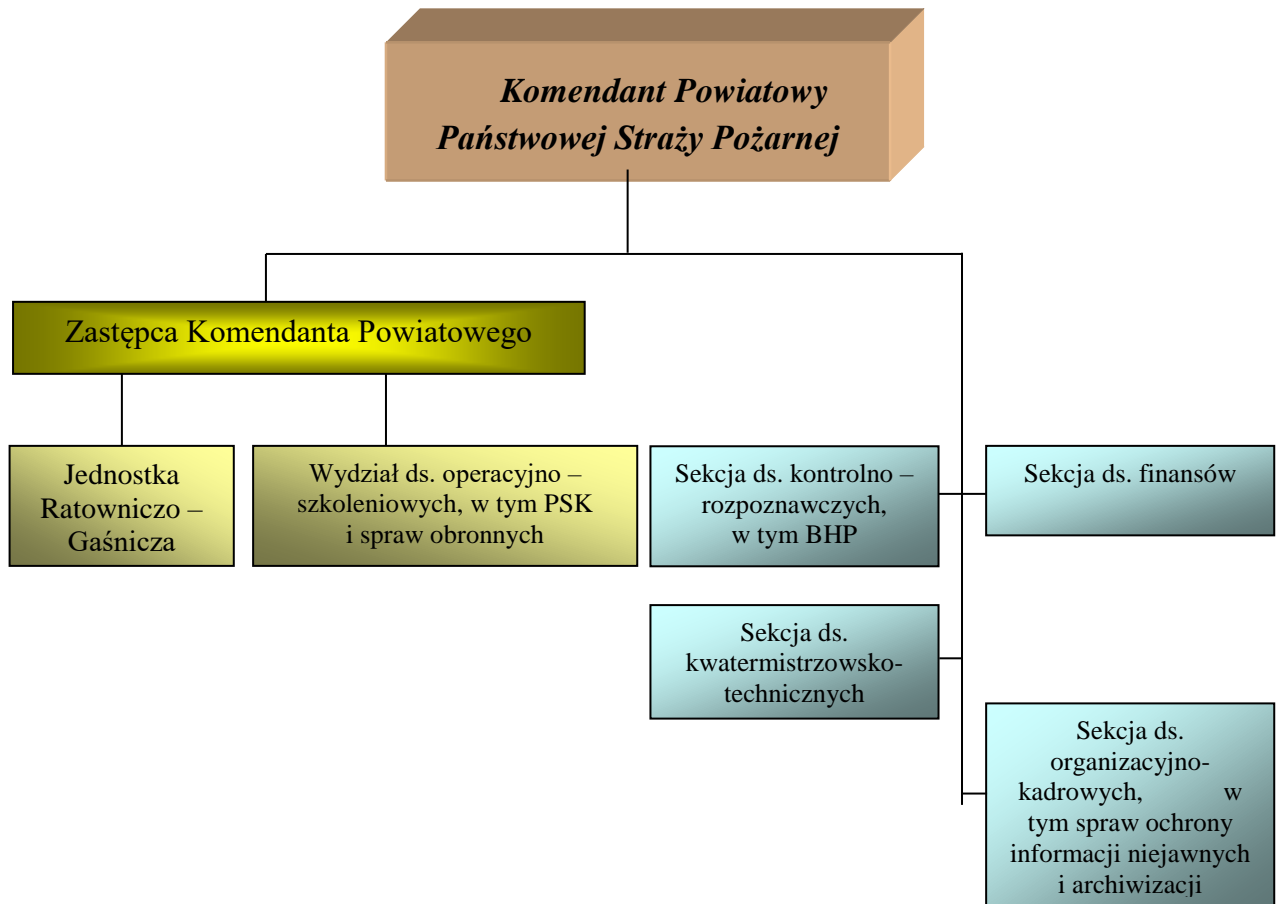
Zadania te finansowane są z dotacji celowej budżetu państwa.

Jednocześnie komenda powiatowa PSP stała się elementem zespolonej administracji samorządowej, tj. starostwa powiatowego. Z tego też względu KP PSP ujęta jest w statucie powiatu jako jedna z powiatowych służb, inspekcji i straży.

Komenda powiatowa PSP stanowi aparat pomocniczy komendanta powiatowego, przy pomocy którego wykonuje on swoje zadania:

1. Pracą komendy powiatowej kieruje komendant powiatowy przy pomocy zastępcy.
2. Podczas nieobecności komendanta powiatowego, jego zadania i kompetencje przejmuje zastępca.
3. Zastępca komendanta powiatowego sprawuje nadzór nad podporządkowanymi komórkami organizacyjnymi.
4. Pracą wydziału kieruje naczelnik wydziału, pracą sekcji – kierownik sekcji, a wydziałem ds. finansów kieruje główny księgowy.
5. Pracą jednostki ratowniczo – gaśniczej kieruje dowódca przy pomocy zastępcy.

### **Schemat struktury organizacyjnej KP PSP w Bełchatowie**



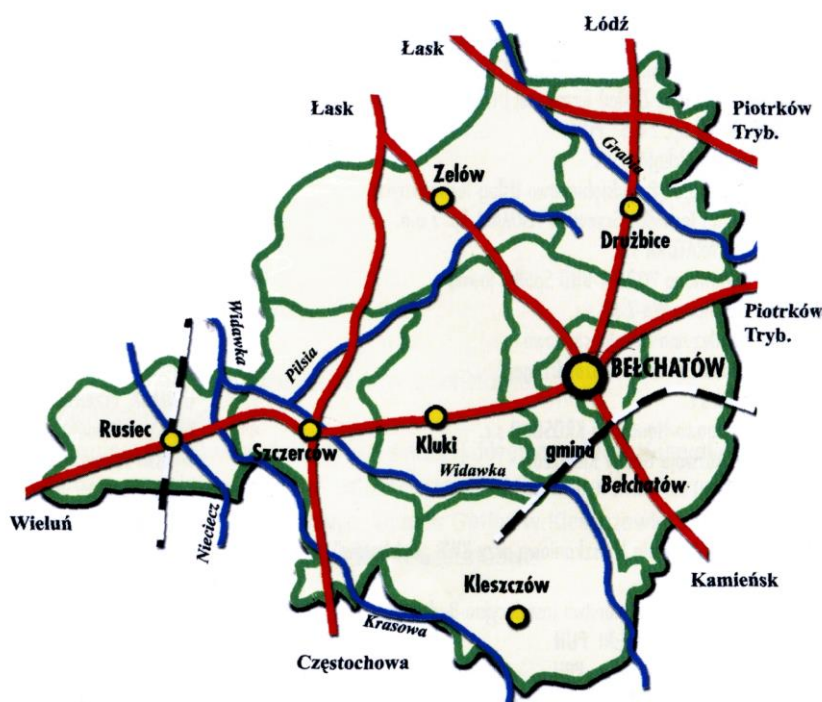
### 3. Ogólna charakterystyka powiatu

#### 3.1. Dane administracyjne

Powiat bełchatowski zlokalizowany jest w zasięgu Niecki Łódzkiej, leży na Wysoczyźnie Bełchatowskiej i Kotlinie Szczercowskiej, zlokalizowany jest w środkowo – południowej części województwa łódzkiego, obejmując: miasto Bełchatów, miasto i gminę Żelów oraz gminy Bełchatów, Drużbice, Kleszczów, Kluki, Rusiec i Szczerców.

Graniczy z powiatami: łaskim (z północnego zachodu), pabianickim (z północy), pajęczańskim (z południowego zachodu), piotrkowskim (ze wschodu), radomszczańskim (z południowego wschodu) i wieluńskim (z południowego zachodu).

Obszar działania komendy powiatowej Państwowej Straży Pożarnej w Bełchatowie obejmuje 1 miasto, 1 miasto i gminę oraz 6 gmin, zajmuje powierzchnię 970,66 km<sup>2</sup>, co stanowi 5,3 % powierzchni województwa, a 28,3 % powierzchni powiatu to lasy.



Na terenie powiatu zamieszkuje 113.030 mieszkańców.(tabela 1).

Tabela nr 1. Podział powiatu na poszczególne miasta i gminy z podaniem powierzchni i liczby ludności.

Lp.	Nazwa gminy	Powierzchnia	Ludność*
1.	Miasto Bełchatów	34,64 km <sup>2</sup>	57.487
2.	Gmina Bełchatów	179,89 km <sup>2</sup>	11.316
3.	Gmina Drużbice	116,00 km <sup>2</sup>	5.242
4.	Gmina Kleszczów	124,82 km <sup>2</sup>	6.514
5.	Gmina Kluki	118,50 km <sup>2</sup>	4.374
6.	Gmina Rusiec	99,70 km <sup>2</sup>	5.160
7.	Gmina Szczerców	128,91 km <sup>2</sup>	8.085
8.	Miasto i Gmina Żelów	168,21 km <sup>2</sup>	14.852
	<b>Razem:</b>	<b>970,67 km<sup>2</sup></b>	<b>113.030</b>

\* ludność wg stanu na dzień 31.12.2018 roku

Przez obszar powiatu prowadzą następujące szlaki komunikacyjne:

1) drogowe:

- krajowa Nr 74,
- wojewódzka Nr 485 - Pabianice - Bełchatów,
- wojewódzka Nr 484 - Buczek - Bełchatów - Kalisko,
- wojewódzka Nr 483 - Łask – Buczek – Nowa Brzeźnica - Częstochowa,
- wojewódzka Nr 480 - Szczerców - Sieradz,
- powiatowa Nr 30522 - Widawa – Mzurki.

2) kolejowe:

- o znaczeniu krajowym, tzw. kolej „węglowa” - Herby Nowe – Karsznice – Inowrocław,
- o znaczeniu lokalnym, Piotrków Tryb. – Bełchatów - Rogowiec łącząca się z linią kolejową Koluszki – Częstochowa (PGE GiEK S.A. Oddział KWB Bełchatów, „SEMPERTRANS Bełchatów Sp. z o. o., PGE GiEK S.A. Oddział Elektrownia Bełchatów),

Na terenie powiatu znajdują się: Nadleśnictwo Bełchatów, część Nadleśnictwa Kolumna oraz niewielka część Nadleśnictwa Wieluń. Wymienione nadleśnictwa zaliczone są do I kategorii zagrożenia pożarowego. Powierzchnia zadrzewienia zajmuje ok. 27.828 ha. Głównym gatunkiem lasotwórczym jest sosna, która zajmuje ok. 75 % powierzchni zalesionej powiatu, co wpływa na dużą palność, szczególnie wiosną i jesienią oraz podczas długotrwałych susz. Dominującym typem siedliskowym lasu jest bór mieszany świeży.

Ponadto na terenie powiatu zlokalizowane są ważne dla gospodarki narodowej zakłady pracy: PGE GiEK S.A. Oddział Kopalnia Węgla Brunatnego Bełchatów, PGE GiEK S.A. Oddział Elektrownia Bełchatów, SEMPERTRANS Bełchatów Sp. z o.o., „Colep Polska” Sp. z o. o. w Kleszczowie, „Constantia” w Rogowcu, „KNAUF Bełchatów” w Rogowcu.

Komenda Powiatowa Państwowej Straży Pożarnej w Bełchatowie jest komendą III kategorii.

Zabezpieczenie rejonu stanowi:

- 1 Jednostka Ratowniczo – Gaśnicza PSP w Bełchatowie,
- 67 jednostek OSP, w tym:
  - 17 jednostek OSP w KSRG,
  - 50 jednostki poza KSRG
- 3 zakładowe służby ratownicze.

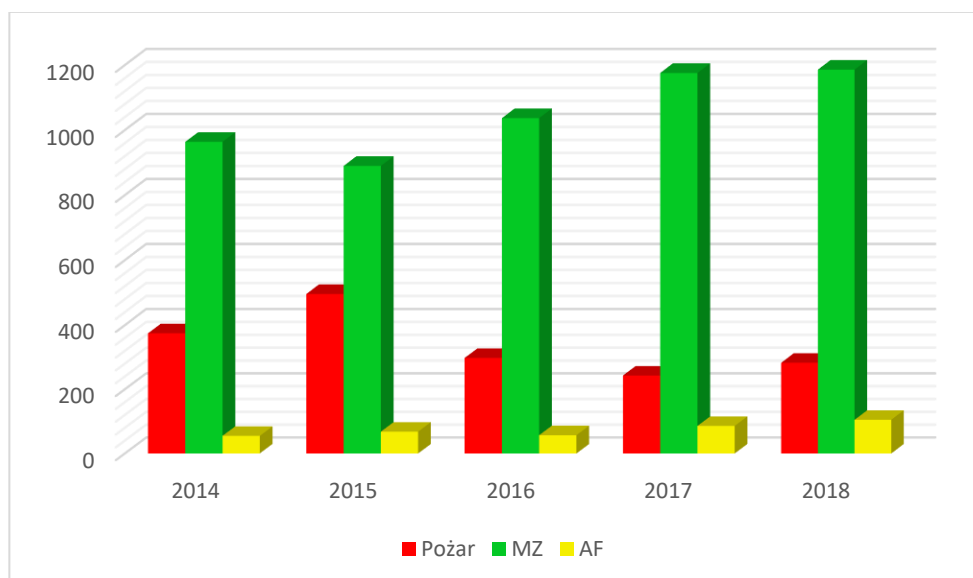
Wśród wymienionych jednostek ochotniczych straży pożarnych 17 zostało włączonych do Krajowego Systemu Ratowniczo - Gaśniczego, są to: OSP Bełchatów, OSP Bełchatów – Grocholice, OSP Chabielice, OSP Dobrzelów, OSP Druźbice, OSP Huta, OSP Kociszew, OSP Kleszczów, OSP Kluki, OSP Łękińsko, OSP Łobudzice, OSP Rusiec, OSP Szczerców, OSP Wadlew, OSP Wola Wiązowa i OSP Żelów, OSP Pożdżenice.

## 4. Struktura zdarzeń

W roku 2018 roku straż pożarna alarmowana była 1574 razy do zdarzeń powstałych na terenie powiatu bełchatowskiego oraz obszaru chronionego.

W rozbiciu na poszczególne rodzaje zdarzeń (pożar, miejscowe zagrożenie, alarm fałszywy), obraz 2018 roku w porównaniu do lat poprzednich przedstawia się następująco:

Rok	2014	2015	2016	2017	<b>2018</b>
Pożar	375	496	298	243	<b>283</b>
MZ	964	890	1037	1176	<b>1186</b>
AF	55	68	57	86	<b>105</b>
<b>Razem</b>	<b>1394</b>	<b>1454</b>	<b>1392</b>	<b>1505</b>	<b>1574</b>



W 2018 r. stosunku do roku poprzedniego:

- Ilość pożarów wzrosła o 40,
- Ilość MZ wzrosła o 10 ,
- Ilość fałszywych alarmów wzrosła o 19.

**W stosunku do roku poprzedniego ilość wszystkich zdarzeń wzrosła o 69.**



Ilość zdarzeń w poszczególnych gminach powiatu przedstawia się następująco:

Lp.	Gmina	Pożar	Miejscowe zagrożenie	Fałszywy alarm	Ilość zdarzeń ogółem
1.	M. Bełchatów	76	391	64	531
2.	Bełchatów	30	199	9	238
3.	Drużbice	11	70	3	84
4.	Kleszczów	24	94	19	137
5.	Kluki	14	55	1	70
6.	Rusiec	17	56	2	75
7.	Szczerców	54	93	4	151
8.	Zelów	57	228	3	288
	<b>Razem:</b>	<b>283</b>	<b>1186</b>	<b>105</b>	<b>1574</b>

W rozbiciu na poszczególne miesiące roku obraz zdarzeń przedstawia się następująco:

Lp.	Miesiąc	Ilość zdarzeń
1.	Styczeń	59
2.	Luty	58
3.	Marzec	99
4.	Kwiecień	89
5.	Maj	82
6.	Czerwiec	155
7.	Lipiec	287
8.	Sierpień	333
9.	Wrzesień	196
10.	Październik	85
11.	Listopad	60
12.	Grudzień	71
	<b>Ogółem</b>	<b>1574</b>

Najwięcej zdarzeń odnotowaliśmy w sierpniu, a najmniej w lutym 2018 r.

**Straty zaistniałe podczas ww. zdarzeń wyniosły (w tys. zł.):**

Rodzaj zdarzeń	LATA (w tys. zł)				
	2014	2015	2016	2017	2018
- pożary	1.672,8	29.417,5	2.345,4	3.149,3	<b>3863,7</b>
- inne akcje, interwencyjne	2.171,9	2.333,5	3.463,7	2.627,5	<b>2673</b>

**Zestawienie strat w zależności od zdarzenia:**

Lp.	Gmina	Zestawienie strat (w tys. zł,-) w zależności od zdarzenia					
		Pożary			Miejscowe zagrożenia		
		straty ogółem	w tym budynki	mienie uratowane	straty ogółem	w tym budynki	mienie uratowane
1.	m. Bełchatów	843,2	510,5	5161	907,3	13,8	1505
2.	Bełchatów	69,8	17	1182	245,3	17	176
3.	Drużbice	166,5	0,3	1180	270	3	62
4.	Kleszczów	1885	1170	6634	134,2	0	40
5.	Kluki	7,6	5	316	83	0	300
6.	Rusiec	71,1	0	221	182,3	0,3	25
7.	Szczerców	89,4	58	939	294,2	1,1	74
8.	Zelów	731,1	215,3	3156	556,7	152	96
<b>Ogółem:</b>		<b>3863,7</b>	<b>1976,1</b>	<b>18789</b>	<b>2673</b>	<b>187,2</b>	<b>2278</b>

Podczas wszystkich zdarzeń zanotowaliśmy ogółem 14 ofiar śmiertelnych oraz 240 osób rannych. W pożarach rannych zostało 8 osób, a w grupie miejscowych zagrożeń 232 osób. W wyniku pożarów niebyło ofiar śmiertelnych, natomiast podczas miejscowych zagrożeń odnotowano 14 ofiar śmiertelnych.

**Częstotliwość występowania wypadków śmiertelnych:**

Lp.	Nazwa gminy	2014 r.	2015 r.	2016 r.	2017 r.	2018 r.
1.	Miasto Bełchatów	2	3	2	4	5
2.	Gmina Bełchatów	1	4	4	0	2
3.	Gmina Drużbice	2	1	0	1	1
4.	Gmina Kleszczów	1	0	1	2	0
5.	Gmina Kluki	0	0	2	0	0
6.	Gmina Rusiec	0	0	2	0	0
7.	Gmina Szczerców	0	0	2	2	3
8.	Miasto i Gmina Zelów	2	2	2	5	3
<b>Razem:</b>		<b>8</b>	<b>10</b>	<b>15</b>	<b>14</b>	<b>14</b>

***POŻARNICZY ZEGAR RATOWNICTWA W POWIECIE BEŁCHATOWSKIM:***



**INTERWENCJA RATOWNICZA - CO 5 GODZIN i 34 MINUT**

**w tym:**

**POŻAR - CO 30 GODZIN i 57 MINUT**

**MIEJSCOWE ZAGROŻENIE - CO 7 GODZIN i 23 MINUT**

**FAŁSZYWY ALARM - CO 83 GODZINY i 26 MINUT**

## 4.1. Pożary

Struktura pożarów według wielkości kształtowała się następująco:

Rok	2014	2015	2016	2017	2018
Mały	345	463	285	229	265
Średni	29	29	12	13	16
Duży	-	3	1	1	2
B. duży	-	1	-	-	-

**W 2018 r. odnotowano wzrost ilości pożarów w porównaniu z rokiem ubiegłym o 40 .**

Zestawienie najczęściej występujących przyczyn powstawania pożarów przedstawia się następująco:

- nieostrożność osób dorosłych –70,
- podpalenia umyślne – 89,
- wady urządzeń i instalacji elektrycznych (bez urządzeń ogrzewczych) – 16
- nieprawidłowa eksploatacja konstrukcji budowlanych – 21
- wady środków transportu – 18,
- wady urządzeń ogrzewczych – 4,
- wyładowania atmosferyczne – 1,
- pozostałe przyczyny – 64.

## 4.2. Miejscowe zagrożenia

Obok 283 pożarów KP PSP w Bełchatowie odnotowała w 2018 roku 1186 miejscowych zagrożeń.

**Porównując dane z rokiem 2017, zauważa się wzrost ilości miejscowych zagrożeń o 10 z 1176 w roku 2017 do 1186 w 2018 roku.**

Struktura miejscowych zagrożeń według ich rodzaju przedstawia się następująco:

- nietypowe zachowanie się zwierząt, owadów stwarzające zagrożenie – 625 zdarzeń,
- silne wiatry – 61 zdarzeń,
- niezachowanie zasad bezpieczeństwa ruchu środków transportu – 188 zdarzenia,
- gwałtowne opady atmosferyczne – 18 zdarzenia,
- wady oraz nieprawidłowa eksploatacja środków transportu – 45 zdarzenia,
- nieprawidłowa eksploatacja urządzeń ogrzewczych (innych niż elektryczne) – 3,
- pozostałe przyczyny – 246 zdarzenia,

## 4.3. Alarmy fałszywe

W 2018 roku odnotowaliśmy 105 fałszywych alarmów, w tym: 4 złośliwe, 39 w dobrej wierze oraz 62 z instalacji wykrywania pożaru. Daje to wzrost o 19 w porównaniu do roku poprzedniego.

#### 4.4 Wyjazdy JRG KP PSP oraz jednostek OSP do zdarzeń w 2018 roku.

- JRG Bełchatów, -OSP w KSRG,- pozostałe OSP

Lp	Gmina/miasto	Miejscowość /siedziba jednostki/	Rodzaj działań						Brak gotowości
			Pożar	MZ	Alarm fałszywy	Ogółem	w tym, poza terenem działania	Zabezp. rejonu	
1.	2.	3.	4.	5.	6.	7.	8.	10.	11.
1.		<b>JRG Bełchatów</b>	<b>172</b>	<b>439</b>	<b>91</b>	<b>702</b>	<b>15</b>	-	-
2.	<b>M. Bełchatów</b>	<b>Bełchatów</b>	<b>25</b>	<b>136</b>	<b>8</b>	<b>169</b>	<b>0</b>	<b>38</b>	<b>2</b>
3.		<b>Grocholice</b>	<b>27</b>	<b>71</b>	<b>4</b>	<b>102</b>	<b>0</b>	<b>1</b>	<b>4</b>
4.	<b>G. Bełchatów</b>	<b>Dobrzelów</b>	<b>15</b>	<b>61</b>	<b>1</b>	<b>77</b>	<b>0</b>		
5.		<b>Huta</b>	<b>2</b>	<b>6</b>	<b>0</b>	<b>8</b>	<b>0</b>	<b>1</b>	<b>1</b>
6.		Ludwików	9	26	0	35	10		
7.		Podwody	1	15	0	16	1		1
8.		Postękalice	1	4	0	5	0		1
9.		Niedyszyna	1	6	2	9	0		
10.		Łękawa	6	20	0	26	2		1
11.		Zawadów	0	18	0	18	0		
12.	<b>G. Drużbice</b>	<b>Drużbice</b>	<b>6</b>	<b>42</b>	<b>3</b>	<b>51</b>	<b>0</b>		
13.		<b>Wadlew</b>	<b>6</b>	<b>29</b>	<b>0</b>	<b>35</b>	<b>0</b>		
14.		Suchcice	3	0	1	4	0		
15.	<b>G. Kleszczów</b>	<b>Kleszczów</b>	<b>19</b>	<b>50</b>	<b>13</b>	<b>82</b>	<b>3</b>		<b>5</b>
16.		<b>Łękińsko</b>	<b>12</b>	<b>20</b>	<b>6</b>	<b>38</b>	<b>2</b>		
17.		Kamień	6	1	1	8	0		1
18.		Łuszczanowice	11	19	0	30	0		
19.		Wolica	6	0	0	6	1		
20.		Żłobnica	10	13	1	24	0		2
21.		Antoniówka	0	1	0	1	0		
22.	<b>G. Kluki</b>	<b>Kluki</b>	<b>13</b>	<b>44</b>	<b>1</b>	<b>58</b>	<b>0</b>		<b>7</b>
23.		Kaszewice	0	1	0	1	0		
24.		Parzno	0	0	0	0	0		
25.		Żar	0	1	0	1	0		
26.	<b>G. Rusiec</b>	<b>Rusiec</b>	<b>16</b>	<b>34</b>	<b>2</b>	<b>52</b>	<b>0</b>		
27.		<b>Wola Wiązowa</b>	<b>8</b>	<b>26</b>	<b>1</b>	<b>35</b>	<b>0</b>		<b>1</b>
28.		Dąbrowa Rusiecka	2	0	0	2	0		
29.		Jastrzębice	2	1	0	3	0		
30.	<b>G. Szczerców</b>	<b>Szczerców</b>	<b>52</b>	<b>73</b>	<b>5</b>	<b>130</b>	<b>0</b>		
31.		<b>Chabielice</b>	<b>23</b>	<b>26</b>	<b>1</b>	<b>50</b>	<b>0</b>		
32.		Magdalenów	32	15	1	48	0		3
33.		Osiny	3	1	0	4	0		1
34.		Borowa	1	0	0	1	0		
35.	<b>M.G. Zelów</b>	<b>Zelów</b>	<b>39</b>	<b>104</b>	<b>2</b>	<b>145</b>	<b>0</b>	<b>3</b>	
36.		<b>Łobudzice</b>	<b>16</b>	<b>35</b>	<b>0</b>	<b>51</b>	<b>0</b>		
37.		<b>Kociszew</b>	<b>3</b>	<b>18</b>	<b>1</b>	<b>22</b>	<b>0</b>		
38.		<b>Poźdzeniec</b>	<b>26</b>	<b>41</b>	<b>0</b>	<b>67</b>	<b>0</b>		
39.		Kurów	7	8	0	15	0		1
40.		Karczmy	1	15	0	16	0		
41.		Wygiełzów	6	7	0	13	0		
42.		Wypychów	7	17	0	24	0		
43.		Bujny Szlacheckie	8	12	0	20	0		
44.		Sromotka	1	3	0	4	0		
45.		Chajczyny	2	0	0	2	0		
<b>RAZEM</b>							<b>34</b>	<b>43</b>	<b>31</b>

Ilość interwencji Jednostek OSP w rozbiu na teren gminy.

Lp.	Gmina	Ilość interwencji
1.	Miasto Bełchatów	207
2.	Gmina Bełchatów	214
3.	Gmina Drużbice	84
4.	Gmina Kleszczów	132
5.	Gmina Kluki	65
6.	Gmina Rusiec	75
7.	Gmina Szczerców	150
8.	Miasto Gmina Żelów	288

W poniższej tabeli przedstawiono ilość załóg i osób biorących udział w prowadzeniu akcji ratowniczych na terenie powiatu.

Rok	Ilość zastępów ogółem				Ilość osób ogółem			
	PSP	OSP z KSRG	pozostałe OSP	ZSR	PSP	OSP z KSRG	pozostałe OSP	ZSR
2014	2 357				11 471			
	2357	11471	2357	11	2357	11471	2357	11471
2015	2 809				13 348			
	1007	1548	237	17	4249	7887	1163	49
2016	2 350				11 439			
	905	1311	121	13	3833	6937	625	44
2017	2 334				11 470			
	782	1272	261	19	3354	6710	1353	53
2018	2427				11 944			
	887	1195	332	11	3799	6343	1765	33

Średni udział strażaków w jednej akcji ratowniczej oraz średni udział zastępów straży pożarnych podczas jednej akcji ratowniczej przedstawia poniższa tabela.

Rok	Średni udział w akcji	
	zastępu	strażaka
2014	1,7	8,2
2015	1,9	9,2
2016	1,68	8,21
2017	1,55	7,62
<b>2018</b>	<b>1,54</b>	<b>7,59</b>

We wszystkich akcjach ratowniczo - gaśniczych podano 371 prądów gaśniczych wody, 24 prądów gaśniczych piany i 4 prądów proszku.

Podczas prowadzenia działań ratowniczych zużyto:

- 3051,35 m<sup>3</sup> wody,
- 3048 l środka pianotwórczego,
- 34 kg proszku gaśniczego,
- 4631 kg sorbentu,
- 630 kg neutralizatorów,

Organizując zaopatrzenie wodne korzystano:

- z hydrantów – 221 razy,
- ze zbiorników naturalnych – 0 razy,
- ze zbiorników sztucznych – 0 razy.

Rodzaj najczęściej prowadzonych działań ratowniczych przedstawia się następująco:

- zabezpieczenie miejsca zdarzenia – 1441 przypadki,
- działania przy owadach błonkoskrzydłych – 602 przypadki,
- neutralizacja, sorpcja substancji chemicznych – 228 przypadków
- zbieranie, usuwanie, zmywanie substancji chemicznych – 222 przypadki,
- podawanie środków gaśniczych w natarciu – 215 przypadków,
- oddymianie, przewietrzanie – 92 przypadków,
- opieka nad poszkodowanym – 85 przypadków
- wycinanie, usuwanie drzew – 62 przypadków,
- zabezpieczanie imprez masowych – 29 przypadków,
- otwieranie pomieszczeń – 24 przypadki
- pompowanie wody – 12 przypadków,
- podawanie środków gaśniczych w obronie – 9 przypadków,
- uwalnianie ludzi – 9 przypadków,
- prace rozbiórkowe konstrukcji budowlanych – 8 przypadki
- rozcinanie, rozginanie konstrukcji – 7 przypadków,
- poszukiwanie osób zaginionych – 7 przypadków.
- ewakuacja ludzi – 6 przypadki,
- ewakuacja zwierząt – 2 przypadki,
- ewakuacja mienia – 1 przypadek,

## 4.5. Charakterystyczne zdarzenia

**1. 08.05.2018 godzina 18:23 – miejscowość Kaszewice gm. Kluki, do SK KP PSP wpłynęło zgłoszenie dotyczące wjechania samochodu ciężarowego, przewożącego kwas mrówkowy do przydrożnego rowu, brak osób poszkodowanych.**

Po przeprowadzonej rozmowie telefonicznej z kierowcą pojazdu ustalono iż pojazd znajdował się w pozycji przechylonej, na niestabilnym gruncie co mogło spowodować jego dalsze przechylanie. Oprócz zadysponowanych na miejsce zdarzenia GBARt 2,6/24, GCBA 5/32 i przyczepy ratownictwa chemicznego z JRG Bełchatów oraz GBA 2,5/16 z OSP KSRG Kluki, po konsultacji SK KP PSP w Bełchatowie z SK KW PSP w Łodzi podjęto decyzję o dodatkowym zadysponowaniu na miejsce zdarzenia specjalistycznych grup ratowniczych: SGRT oraz SGRChem-Eko.

Po przybyciu na miejsce zdarzenia stwierdzono, iż doszło do wjechania samochodu ciężarowego wraz z naczepą typu cysterna do przydrożnego rowu. Samochód znajdował się na piaszczystym gruncie, w pozycji na kołach, przechylony w kierunku ściany lasu. Rodzajem przewożonej substancji był 85% kwas mrówkowy w ilości 24 ton (nr ONZ 1779). W wyniku zdarzenia nie było osób poszkodowanych, nie stwierdzono także wycieków z cysterny jak i ze zbiorników na paliwo. Przybyły na miejsce KDR przekazał informację, iż SIS zadysponowane na miejsce zdarzenia są wystarczające.

Działania straży polegały na:

- zabezpieczeniu miejsca zdarzenia,
- wyznaczeniu 50 m strefy zagrożenia wokół pochylonej cysterny z kwasem mrówkowym,
- wyciągnięciu ciągnika siodłowego z cysterną na jezdnię przy użyciu specjalistycznego sprzętu ratownictwa technicznego.
- wycięciu pojedynczych krzewów przy użyciu pilarki mechanicznej do drewna,
- oświetleniu terenu akcji.

W trakcie działań nawiązano kontakt z właścicielem firmy i ustalono iż na miejsce podstawiona zostanie dodatkowa cysterna wraz z pompą i obsługą techniczną w celu ewentualnego przepompowania kwasu mrówkowego.

Przybyły na miejsce zdarzenia specjalista ADR z firmy Solidaris Sp. z o.o. stwierdził iż wyciągnięty zestaw może kontynuować dalszą jazdę do miejsca docelowego bez konieczności przepompowywania substancji niebezpiecznej. Będąca na miejscu Policja uznała stan techniczny pojazdu za prawidłowy.

Na polecenie KDR ciągnik siodłowy z cysterną w asyście straży pożarnej GCBA 5/32+Pchem JRG Bełchatów został odprowadzony do miejsca docelowego rozładunku (Elektrownia Bełchatów).

Przyczyna zdarzenia to zjechanie na pobocze drogi w celu uniknięcia kolizji z innym uczestnikiem ruchu. W działaniach udział brało 11 zastępów i 36 ratowników z PSP i OSP. Czas prowadzonych działań to 6 godzin i 19 minut.





## **2. 25.05.2018 r. godzina 16:15 – miejscowość Rusiec, wpłynęło zgłoszenie o zderzeniu dwóch autobusów i samochodu osobowego przed przejazdem kolejowym.**

Po przybyciu na miejsce zdarzenia stwierdzono, iż doszło do zderzenia dwóch autobusów oraz samochodu osobowego. W wyniku zdarzenia uszkodzone zostały 23 osoby podróżujące dwoma autokarami, osoby te były przytomne. Łącznie w zdarzeniu brało udział 98 osób. W momencie przybycia zastępów straży pożarnej wszystkie osoby podróżujące znajdowały się poza pojazdami, natomiast kierujący jednym z autokarów pozostawał w pojeździe bez dostępu. Pierwszy przybyły na miejsce zdarzenia KDR poinformował, iż znajdujące się na miejscu zdarzenia SIS są niewystarczające i poprosił o dodatkowe wsparcie.

Działania straży polegały na:

- zabezpieczeniu miejsca zdarzenia,
- wykonaniu dostępu do osoby uszkodzonej pozostającej w pojeździe bez dostępu przy użyciu sprzętu hydraulicznego (ratownicy OSP i PSP),
- wydobyciu osoby uszkodzonej pozostającej w pojeździe przy użyciu noszy typu deska na zewnątrz w celu umożliwienia ratownikom ZRM przeprowadzenia medycznych czynności ratunkowych,
- wydzieleniu punktu koncentracji dla osób biorących udział w zdarzeniu (na terenie firmy Pamapol),
- udzieleniu pozostałym osobom uszkodzonym kpp,
- zasypaniu rozlanych płynów silnikowych sorbentem i uprzątnięcie jezdni.

Kolejny KDR - Zastępca Komendanta Powiatowego w Bełchatowie mł. bryg. Krzysztof Kowalczyk przejmując kierowanie podtrzymał wcześniej przyjęty zamiar taktyczny.

Przybyły na miejsce ZRM oraz śmigłowce LPR udzielały na miejscu zdarzenia osobom uszkodzonym MCR, a następnie przetransportowały je do szpitali w Bełchatowie, Łodzi i Częstochowie. W transporcie osób opatrzonych przez ZRM pomagał autobus podstawiony przez UG Rusiec. Podstawiony przez UG Rusiec autobus odwiózł 9 osób, które wyraziły na to zgodę do gminnego ośrodka kultury. Osoby biorące udział w zdarzeniu były odbierane przez rodziny i bliskich z miejsca zdarzenia i ośrodka kultury.

Przyczyną zdarzenia było niezachowanie bezpiecznej odległości od pojazdu poprzedzającego.

## **3. 19.06.2016 r. godzina 11:38 – miejscowość Bogumiłów gm. Kleszczów, do SK KP wpłynęło zgłoszenie o pożarze lasu.**

Po przybyciu na miejsce zdarzenia stwierdzono, że pali się poszycie leśne oraz młodnik na powierzchni około 2,5 ha. KDR zgłosił, iż siły i środki do ugaszenia pożaru są niewystarczające oraz poprosił o dodatkowe SIS

Działania straży pożarnej polegały na:

- zabezpieczeniu miejsca zdarzenia,
- ugaszeniu palącego się poszycia leśnego i młodnika za pomocą 6 prądów wody podanych w natarciu.

Do gaszenia pożaru został użyty samolot gaśniczy Dromader, który dokonał czterech zrzutów wody. W trakcie prowadzenia działań jeden z druhów będący pod wpływem wysokiej temperatury źle się poczuł, udzielono mu KPP w postaci podania tlenu i zadysponowano na miejsce zdarzenia karetkę pogotowia. Po przebadaniu przez przybyły na miejsce ZRM druh pozostał na miejscu prowadzenia działań.

Czas przybycia pierwszego zastępu JOP został wydłużony ze względu na trudne warunki terenowe.

W działaniach udział brało 14 zastępów i 163 ratowników z PSP, ZSP i OSP. Czas prowadzonych działań to 12 godzin i 18 minut, a straty oszacowano na kwotę 20 tysięcy złotych.

**4. 06.08.2018 r. godzina 07:19 – miejscowość Piaski gm. Kleszczów, do SK KP PSP w Bełchatowie wpłynęło zgłoszenie o pożarze wewnątrz hali magazynowej o wymiarach 18,6m x 63m jednokondygnacyjnej.**

Zadysponowano w pierwszym rzucie: 1 zastęp GCBA z JRG Bełchatów, 6 zastępów GCBA z OSP oraz 1 SOp. Jena jednostka: OSP Łękińsko nie wyjechała do zdarzenia.

Po dojeździe na miejsce zdarzenia pierwszych zastępów stwierdzono, iż pali się hala magazynowa o konstrukcji stalowej podzielona murem na trzy części. Pożarem objęta została 1/2 powierzchni hali - 532 m<sup>2</sup> wraz ze znajdującymi się w środku zbiornikami ze użytym olejem roślinnym. KDR przekazał, że SIS będące na miejscu zdarzenia są niewystarczające do opanowania pożaru i poprosił o zadysponowanie dodatkowych jednostek. W wyniku zdarzenia nie było osób poszkodowanych. SK KW w Łodzi postawiło w stan gotowości kontener środka pianotwórczego z JRG Piotrków Trybunalski.

Działania straży polegały na:

- zabezpieczeniu miejsca zdarzenia,
- ewakuacji 10 pracowników firmy Betrans z pobliskiego budynku (z uwagi na panujące zadymienie),
- podaniu 8 prądów piany w natarciu do wnętrza palącej się hali,
- podaniu prądów wody w obronie na płaszcz zbiorników nieobjętych pożarem oraz na dalszą część hali.

W czasie trwania działań gaśniczych stwierdzono wypływ emulsji wodno olejowej z palącej się hali, pochodzącej z nadpalonych plastikowych pojemników oraz z rozszczelnionego stalowego zbiornika o pojemności 20m<sup>3</sup>, KDR podjął decyzję o wykonaniu obwałowań z piasku wokół 6 studzienek kanalizacyjnych i deszczowych oraz zadysponował

na miejsce zastęp GCBA 5/32 + Przyczepka Ratownictwa Chemicznego w celu uszczelnienia wycieku z metalowego zbiornika.

Z uwagi na przedostanie się emulsji wodno olejowej za pośrednictwem kanalizacji deszczowej do rzeki Widawki oddalonej o ok. 200 m od miejsca pożaru, podjęto decyzję o zatkaniu zbiorczej rury kanalizacyjnej korkiem pneumatycznym oraz zadysponowano za pośrednictwem SK KW w Łodzi SGRChem-Eko "PIOTRKÓW" w celu postawienia zapór sorpcyjnych na rzece oraz zabranii nagromadzonego oleju.

Po kontroli pobliskiego terenu stwierdzono, iż doszło do zanieczyszczenia rzeki Widawki na odcinku ok. 5 km od m. Piaski do m. Stefanowizna, w wyniku czego KDR podjął decyzję o stworzenie drugiego odcinka bojowego znajdującego się wzdłuż rzeki Widawki, mającego na celu zlikwidowania zagrożenia ekologicznego.

Po przybyciu SGRChem-Eko utworzono na rzece trzy zapory z wykorzystaniem kostek słomy oraz rękawów sorpcyjnych. W celu zebrania oleju z rzeki użyto separatora oleju SMITZ, dzięki któremu zebrano 3600 litrów tego odpadu. Zebrany olej, w celu utylizacji został przekazany do podstawionych zbiorników przez: UG Bełchatów (2x1m<sup>3</sup>), KP PSP Bełchatów (1x1m<sup>3</sup>), KM PSP Piotrków Trybunalski 1x0,6m<sup>3</sup>.

Po zakończeniu działań gaśniczych teren przylegający do hali magazynowej zmyto wodą z dyspergentem w celu wyczyszczenia reszty oleju z placu, który spływał do osadnika- teren przekazano zarządcy PGE. Czyszczenie osadnika zlecono zarządcy kopalnianej sieci wodociągowej. Na terenie zakładu pozostawiono jeden korek pneumatyczny w rurze odpływowej do rzeki Widawki w celu zatamowania spływu nieczystości z osadnika.

Po lokalizacji pożaru ustalono, iż objęte pożarem były zbiorniki z odpadowym olejem spożywczym o pojemności: 2x60m<sup>3</sup>, 3x15m<sup>3</sup>, 2x20m<sup>3</sup>, 1x10m<sup>3</sup> 1x5m<sup>3</sup>. Brak szczegółowych informacji o dokładnej ilości zmagazynowanego oleju w ww. zbiornikach.

O zdarzeniu został poinformowany Powiatowy Zespół Zarządzania Kryzysowego oraz Powiatowy Inspektorat Nadzoru Budowlanego.

Jak przyczynę powstania pożaru ustalono: zaproszenie ognia. W działaniach udział brały 24 zastępy i 71 ratowników z PSP, ZSP i OSP. Czas prowadzonych działań to 16 godzin 56 minut, a straty łączne zdarzenia oszacowano na kwotę 1500 000 złotych.



**5. 03.09.2018 godzina 23:03 – miejscowość Kleszczów, do SK KP wpłynęło zgłoszenie o pożarze bel słomy ułożonych w stertę.**

Po przybyciu na miejsce zdarzenia stwierdzono, iż pali się sterta słomy o wymiarach około 30m x 25m x 6m. W wyniku zdarzenia osób poszkodowanych nie było. KDR przekazał informację z prośbą o dodatkowe SIS.

Działania straży pożarnej polegały na:

- zabezpieczeniu miejsca zdarzenia,
- podaniu sześciu prądów gaśniczych wody w natarciu na palące się bele słomy,
- oświetleniu terenu akcji,
- przerzucaniu słomy celem dokładniejszego dogaszenia jej,
- dowożeniu wody na miejsce akcji.

O godzinie 8.30 dnia 04.09 na miejsce zdarzenia dojechała koparko - ładowarka celem przyspieszenia prac przy rozbiórce sterty.

Przyczyna zdarzenia to podpalenie. Spaleniu uległa sterta słomy. W działaniach udział brało 11 zastępów i 46 ratowników z PSP i OSP. Czas prowadzonych działań to 19 godzin i 25 minut.

## 5. Realizacja zadań przez KP PSP w Bełchatowie

W oparciu o przedstawioną bazę jednostek PSP i OSP komendant powiatowy PSP realizuje swoje zadania określone w kierunkach działań otrzymywanych z KG PSP i KW PSP, jak również z własnych analiz.

Realizacja ww. zadań w 2018 roku przedstawiała się następująco:

### 5.1. W zakresie spraw organizacyjno - kadrowych

W celu sprecyzowania działań do wykonania przez poszczególne stanowiska pracy w KP PSP sporządzono roczny plan pracy na 2018 rok. Ponadto sporządzano plany kwartalne oraz sprawozdania z wykonania tych zadań.

W dniu 24 stycznia 2018 r. odbyła się narada z załogą KP PSP podsumowująca działalność jednostki w 2017 roku. Omówiono na niej zarówno pozytywne osiągnięcia minionego roku jak i mankamenty i różnorodne problemy pojawiające się w bieżącej działalności. W odprawie tej uczestniczyli: st. bryg. Jarosław Wlazłowski – Łódzki Komendant Wojewódzki PSP w Łodzi, Prezes ZOP ZOSP RP – Stanisław Krasoń, Jarosław Zając –Nadleśniczy Nadleśnictwa Bełchatów, Tomasz Jędrzejczyk – Z-ca Komendanta Powiatowego Policji, Grzegorz Gryczka – wicestarosta Bełchatowski, przedstawiciele władz samorządowych gmin naszego powiatu oraz media.

Systematycznie organizowano narady pracowników KP PSP z Komendantem Powiatowym w celu omówienia bieżących zadań, potrzeb załogi oraz zapoznania pracowników z nowo ukazującymi się przepisami dotyczącymi służby w PSP.

W ramach współpracy oraz nadzoru nad działalnością jednostek OSP z rejonu operacyjnego Bełchatów pracownicy komendy powiatowej PSP w Bełchatowie brali udział w zebraniach sprawozdawczych w OSP oraz zarządach oddziałów gminnych związku, zapoznając się z problemami środowiska strażaków ochotników.

Komendant powiatowy oraz zastępca komendanta uczestniczyli w uroczystościach rocznicowych organizowanych przez jednostki OSP z terenu powiatu oraz innych uroczystościach organizowanych przez instytucje i zakłady pracy. Byliśmy współorganizatorem spotkań dla emerytów oraz innych uroczystości.

W 2018 roku Komenda Powiatowa PSP współorganizowała gminne zawody sportowo-pożarnicze drużyn OSP.

Komenda Powiatowa Państwowej Straży Pożarnej w Bełchatowie była również współorganizatorem Wojewódzkich Mistrzostw w Lekkoatletyce Strażaków PSP, które odbyły się 12 września 2018 r. na terenie stadionu LKS Omega Kleszczów.

Prowadzono stały nadzór nad działalnością wykorzystania urlopów zgodnie z wymogami Rozporządzeniami Ministra Spraw Wewnętrznych i Administracji w sprawie urlopów dla strażaków PSP.

W ramach działalności archiwum zakładowego w ubiegłym roku przyjęto 101 tomów akt niearchiwalnych kat. B oraz 2 tomy akt archiwalnych kat. A. Wybrakowano 55 tomów akt niearchiwalnych kat. B.

W 2018 r. na podstawie ustawy z dnia 15 lipca 2011 r. o kontroli w administracji rządowej oraz decyzji nr 65 Ministra Spraw Wewnętrznych z dnia 31 maja 2012 r. w sprawie wprowadzenia do stosowania wytycznych w zakresie zasad i trybu przeprowadzania kontroli w urzędach obsługujących organy lub w jednostkach organizacyjnych pod ległych lub nadzorowanych przez Ministra Spraw Wewnętrznych i planu kontroli na rok 2018 komórek organizacyjnych KP PSP w Bełchatowie wykonano 1 kontrolę w trybie zwykłym w zakresie prawidłowości prowadzenia spraw z zakresu przyznawania równoważnika za remont mieszkania, która została oceniona pozytywnie.

W roku 2018 limit zatrudnienia wynosił: w KP PSP 15 etatów + 3 etaty cywilne oraz w JRG 69 etatów. Łącznie 87 etatów. Wykorzystanie na dzień 31.12.2018 r. wyniosło 100%.

Stan zatrudnienia na dzień 31.12. 2018 r.

- 15 oficerów,
- 18 aspirantów,
- 46 podoficerów,
- 5 strażaków,
- 3 etaty cywilne.

Realizując politykę kadrową w KP PSP prowadzono całokształt spraw związanych z systemem wynagrodzeń i awansów. Wystawiano decyzje, angaże, aktualizowano dane dla potrzeb KW PSP i KG PSP.

Wystąpiono do komendanta głównego PSP oraz do komendanta wojewódzkiego PSP z wnioskami o nadanie wyższych stopni służbowych.

W 2018 roku wyższe stopnie otrzymało 4 oficerów, 6 aspirantów oraz 12 podoficerów. Jeden podoficer został promowany na pierwszy stopień aspirancki.

Wystąpiono także o przyznanie odznaczeń państwowych i resortowych. Strażacy wyróżniający się w służbie otrzymali następujące odznaczenia: 2 srebrne i jeden brązowy medal „za długoletnią służbę” otrzymało dwóch strażaków, oraz pracownik cywilny.

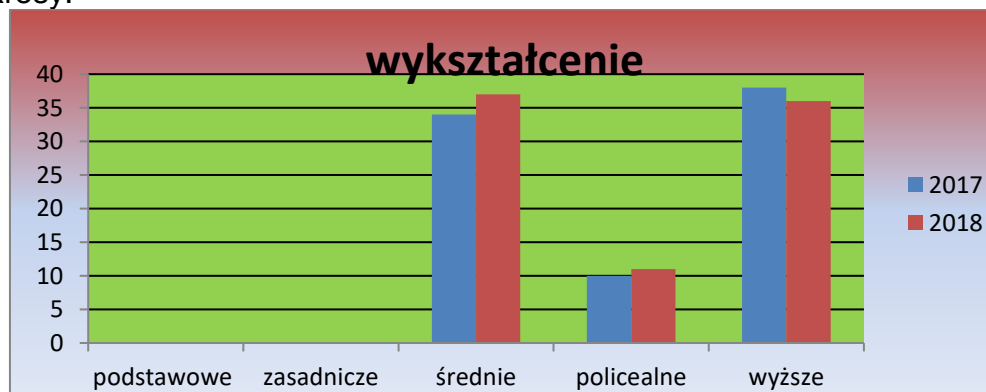
Podejmowano również działania zmierzające do podnoszenia wykształcenia ogólnego i zawodowego strażaków.

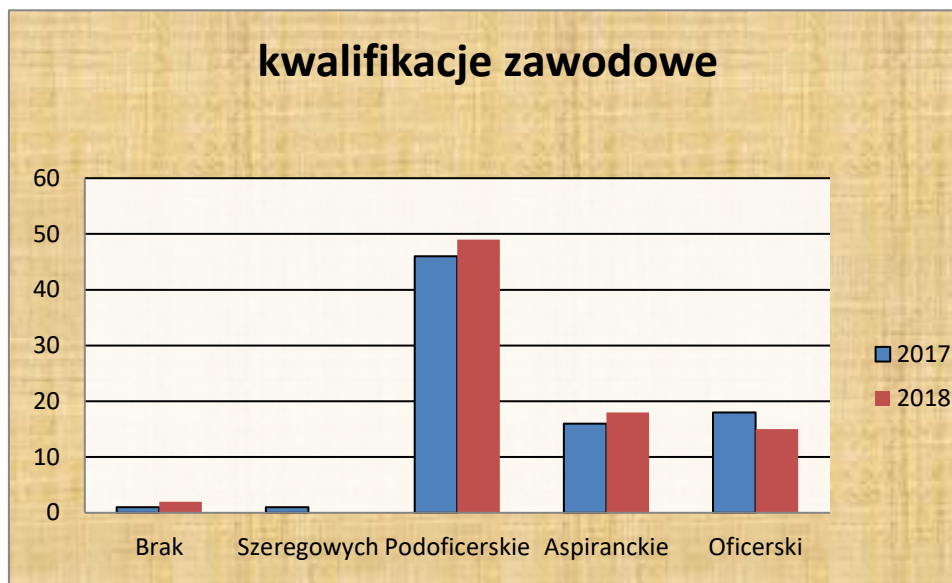
Wykształcenie zawodowe dwóch strażaków zakończyło naukę na Uzupełniających Studiach Magisterskich dla funkcjonariuszy w SGSP w Warszawie.

Dwóch funkcjonariuszy kontynuuje naukę w SGSP w Warszawie- jeden na studiach niestacjonarnych pierwszego stopnia dla strażaków w służbie stałej, a jeden na studiach podyplomowych w zakresie przeszkolenia zawodowego przygotowującego do zajmowania stanowisk oficerskich w PSP.

Jeden strażak ukończył Przemienne Studium Aspirantów w CS PSP w Częstochowie, a czterech strażaków kontynuuje naukę w tej szkole.

Trzech strażaków ukończyło szkolenie podstawowe w zawodzie strażak. Poziom wykształcenia ogólnego i kwalifikacji zawodowych przedstawiają poniższe wykresy:





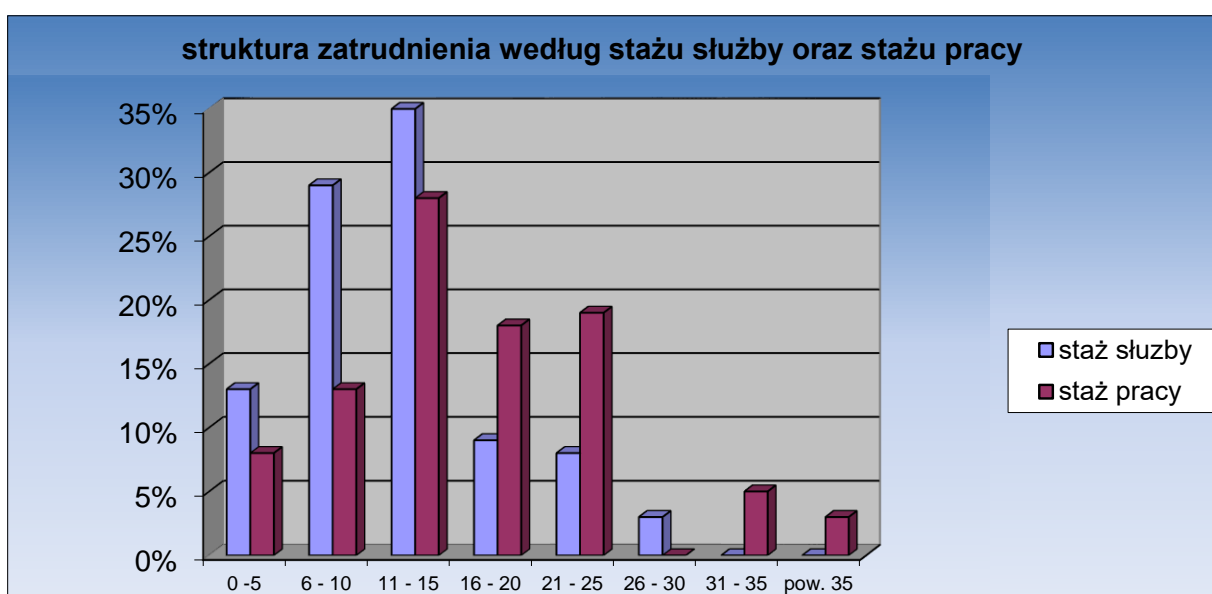
W 2018 roku przyjęto do służby:

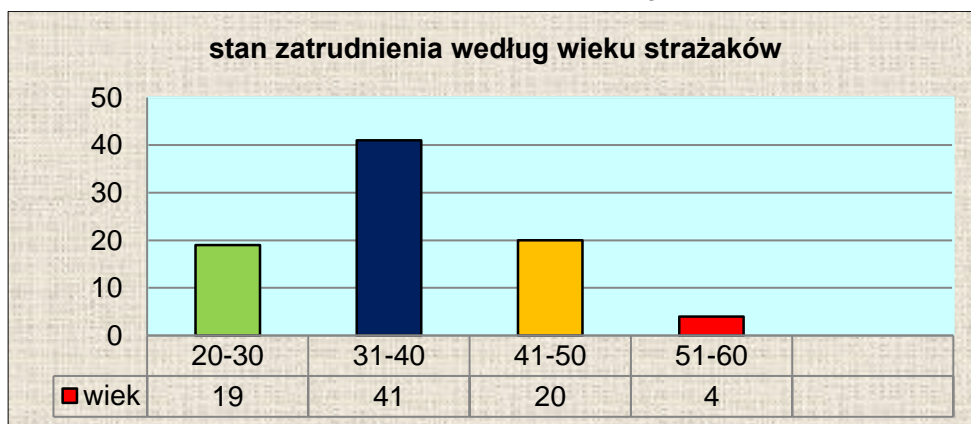
1. W służbie stałej – absolwenta CS PSP w Częstochowie
2. W służbie przygotowawczej- 4 strażaków

W miesiącach maj-czerwiec 2018 r. przeprowadzono nabór do służby na stanowisko starszego ratownika – kierowcy. Do pierwszego etapu przystąpiło 17 kandydatów a do ostatniego etapu dotarło 11. W wyniku przeprowadzonego postępowania kwalifikacyjnego przyjęto do służby dwóch strażaków w służbie przygotowawczej.

Dwóch strażaków odeszło na zaopatrzenie emerytalne. Mł. kpt. Paweł Lota po długiej chorobie zmarł w marcu 2018 r.

Poniżej przedstawiono strukturę zatrudnienia według stażu służby, stażu pracy oraz wieku strażaków.





## 5.2. W zakresie spraw operacyjno - szkoleniowych

W ramach doskonalenia zawodowego pracowników KP PSP i JRG KP PSP podejmowano następujące działania:

1. prowadzono stały nadzór nad zajęciami szkoleniowymi i ćwiczeniami obiektowymi dla zmian służbowych,
2. na bieżąco delegowano strażaków na kursy uzupełniające i zawodowe,
3. zgodnie z planem zajęć sportowych sprawowano nad nimi nadzór oraz prowadzono zajęcia sportowe.

W miesiącach lipcu i października przeprowadzono coroczne testy sprawności fizycznej dla strażaków naszej jednostki. Testy te zaliczyli wszyscy strażacy przystępujący do testu.

Reprezentacja KP PSP w Bełchatowie uczestniczyła w zawodach sportowych organizowanych przez KW PSP w Łodzi:

- Mistrzostwa Województwa w Halowej Piłce Nożnej,
- Mistrzostwa Województwa w Sporcie Pożarniczym,
- Mistrzostwa Województwa w Piłce Siatkowej, w których to zajęliśmy II miejsce,



- Mistrzostwa Województwa w Lekkoatletyce, w których to drużynowo reprezentacja naszej komendy wywalczyła IV miejsce.
- Mistrzostwa Województwa w Pływaniu.

Trzech naszych funkcjonariuszy reprezentowało KW PSP w Łodzi w rywalizacji sportowej na szczeblu krajowym. Były to Mistrzostwach Polski w Piłce Siatkowej Służb

Mundurowych i zdobyli z reprezentacją województwa łódzkiego drugie miejsce.



oraz w Mistrzostwach Polski w Halowej Piłce Nożnej Strażaków, na których to zawodach reprezentacja województwa zdobyła złoty medal.



W ramach podniesienia skuteczności działań jednostek OSP z terenu powiatu prowadzono nadzór nad działalnością operacyjną i techniczną jednostek poprzez:

- udział w zebraniach sprawozdawczo-wyborczych,
- prowadzenie inspekcji gotowości operacyjnej w jednostkach OSP KSRG,
- prowadzenie szkoleń dla członków OSP.

W 2018 roku Wydział ds. operacyjno – szkoleniowych zorganizował i przeprowadził następujące szkolenia dla strażaków jednostek ochotniczych straży pożarnych z terenu powiatu. Rodzaj, ilość i terminy przeprowadzonych szkoleń oraz liczbę przeszkolonych strażaków przedstawia poniższa tabela:

Lp.	Rodzaj szkolenia	Termin realizacji	Ilość absolwentów
1.	Szkolenie podstawowe strażaków ratowników OSP (jednoetapowe)	Marzec 2018	40
3.	Szkolenie podstawowe strażaków ratowników OSP (jednoetapowe)	Sierpień 2018	19
5.	Szkolenie dowódców OSP	Listopad 2018	17
Razem ilość absolwentów:			<b>76</b>



Szkolenia prowadzone były w salach wykładowych KP PSP w Bełchatowie, uzupełnione zajęciami praktycznymi prowadzonymi przez funkcjonariuszy naszej jednostki.

We wszystkich jednostkach OSP wchodzących w skład KSRG prowadzono inspekcje gotowości operacyjnej. Wyniki kontroli oraz wnioski z nich wynikające zostały zawarte w „Analizie inspekcji gotowości operacyjnej za 2018 rok”.

Mając na celu doskonalenie zasad współpracy służb ratowniczych podczas działań ratowniczo – gaśniczych w roku 2018 przeprowadzone zostały:

- Powiatowe ćwiczenia zgrywające na terenie gminy Kluki „KLUKI 2018”. Podczas ćwiczeń osiągnięto cel główny, którym było sprawdzenie możliwości taktycznych zastępów podczas gaszenia pożaru lasu sosnowego z domieszką brzozy oraz cele poboczne takie jak; obrona młodnika lasu sosnowego, doskonalenie współdziałania i wzajemnej integracji sił i środków służb ratowniczych, w tym Policji, Państwowego Ratownictwa Medycznego oraz Powiatowym Zespołem Zarządzania Kryzysowego, rozpoznanie występujących zagrożeń, dróg dojazdowych, zaopatrzenia wodnego na terenie zakładu oraz doskonalenie procedur alarmowania KSRG i powiadamiania innych służb.

Do udziału w ćwiczeniach zostali wyznaczeni:

- JRG KP PSP w Bełchatowie
- JRG KP PSP w Zduńskiej Woli
- JRG KP PSP w Łasku
- OSP wchodzące w skład KSRG

<b>p.</b>	<b>Rodzaj sił i środków</b>	<b>Kryptonim</b>	<b>Jednostka</b>
1.	GCBA 5/32/5	EF 401-26	JRG KP PSP w Bełchatowie
2.	SLRR	EF 401-90	JRG KP PSP w Bełchatowie
3.	GCBA 5/42,6/5,6	EF 571-26	JRG KP PSP w Zduńskiej Woli
4.	GCBA 5/32	EF 431-25	JRG KP PSP w Łasku
5.	GBA 2,7/24	EF 409-32	OSP Drużbice
6.	GBA 2,5/16	EF 409-20	OSP Huta
7.	GCBA 8/32/5	EF 409-41	OSP Kleszczów
8.	GCBA 5/36/2,8	EF 409-35	OSP Wadlew
9.	GBA 2,5/16	EF 409-86	OSP Kociszew
10.	GCBA 6/32	EF 409-91	OSP Pozdzenice
11.	GCBA 3/29/4,7	EF 409-60	OSP Rusiec
12.	GCBA 5/36/5	EF 409-77	OSP Chabielice
13.	GCBA 6/32	EF 409-81	OSP Żelów
14.	GCBA 6/32	EF 409-66	OSP Wola Wiązowa
15.	GCBA 3,5/26	EF 409-12	OSP Bełchatów
16.	GBA 2,5/16	EF 409-25	OSP Dobrzelów
17.	GCBA 5/32	EF 409-88	OSP Łobudzice
18.	GCBA 3,5/26/1,8	EF 409-16	OSP Bełchatów-Grocholice
19.	GCBA 5/42/5	EF 409-71	OSP Szczerców
20.	GCBA 5/32/5	EF 409-45	OSP Łękińsko
21.	GBA 2,5/16	EF 409-51	OSP Kluki

- Ćwiczenia od strony medycznej zabezpieczone były przez ZRM RIEMER
  - Ponadto w ćwiczeniach brał udział 1 radiowóz z KPP w Bełchatowie,
- Ćwiczenia zgrywające wydzielonych sił i środków KSRG z terenu województwa łódzkiego, pod kryptonimem „BEŁCHATÓW 2018”, które odbyły się w miejscowości Chabielice na terenie Osadników Wód Odwodnieniowych. Ćwiczenie obejmowały zakres ratownictwa wodno-nurkowego, poszukiwawczego oraz medycznego. Zamierzone cele, którymi były sprawdzenie możliwości taktycznych zastępów KSRG, w tym pododdziałów COO i WOO oraz cele poboczne tj. prowadzenie działań poszukiwawczych na akwenach, ewakuacja osób poszkodowanych z zatopionego pojazdu, udzielenie kpp osobą poszkodowanym, doskonalenie współdziałania i wzajemnej integracji sił i środków służb ratowniczych w tym z Policji, rozpoznawanie występujących zagrożeń, dróg dojazdowych do akwenu oraz doskonalenie procedur alarmowania pododdziałów ŁBO zostały osiągnięte.  
Do udziału w ćwiczeniach zostali wyznaczeni:

## a) siły i środki z powiatu bełchatowskiego

p.	Rodzaj sił i środków	Kryptonim	Jednostka
1.	GCBA 5/32	EF 401-25	JRG KP PSP Bełchatowie
2.	SLRt + BA 0,2/1	EF 409-78	OSP Chabielice
3.	ŁÓDŹ ŚRUBOWA	EF 409-Ł1	OSP Chabielice

## b) wydzielone siły i środki Kompani Specjalnej „ŁÓDŹ 1” COO ŁBO

p.	Rodzaj sił i środków	Kryptonim	Jednostka
1.	SLOp	EF 520-91	JRG KP PSP w Rawie Maz.
2.	GLBART 1/2,5 + łódź	EF 541-44	JRG KP PSP w Tomaszowie
3.	SLRR + łódź ewak.	EF 461 90	JRG KP PSP w Kozłuszach
4.	Mikrobus VW + łódź	EF 330-81	JRG KM PSP w Piotrkowie

## c) wydzielone siły i środki plutonu specjalnego „ŁÓDŹ” WOO ŁBO

p.	Rodzaj sił i środków	Kryptonim	Jednostka
1.	SLOp	EF 300-91	KM PSP w Łodzi
2.	SRW + łódź ewak.	EF 531-71	JRG KP PSP w Sieradzu
3.	GLBART 1/2 + łódź	EZ 469-03	OSP Andrespol
4.	SLRW + łódź ewak.	EZ 479-37	OSP Opoczno
5.	GLBA 0,2/1 + łódź	EF 409-78	OSP Chabielice

## d) wydzielone siły i środki SGRW-N „ŁÓDŹ” COO ŁBO

p.	Rodzaj sił i środków	Kryptonim	Jednostka
1.	SRW	EF 310-73	JRG nr 10 KM PSP w Łodzi

2.	SLRR + Łódź ewak.	EF 310-91	JRG nr 10 KM PSP w Łodzi
----	-------------------	-----------	--------------------------

- Ćwiczenia od strony medycznej zabezpieczone zostały przez zastęp MIKROBUS 521-55 KP PSP w Rawie Mazowieckiej, wyposażony w zestaw PSP R1 z obsadą 3 ratowników w tym jeden z kwalifikacjami ratownika medycznego.
- Ponadto w ćwiczeniach brał udział 1 radiowóz z KPP w Bełchatowie,

JRG KP PSP realizowała w roku ubiegłym ćwiczenia obiektowe na wybranych obiektach z terenu miasta i powiatu. Łącznie przeprowadzono 11 ćwiczeń obiektowych, to jest po jednym ćwiczeniu na każdym obiekcie dla każdej zmiany służbowej.

Członkowie Specjalistycznej Grupy Ratownictwa Wodno - Nurkowego z Komendy Powiatowej PSP w Bełchatowie wspólnie z nurkami z komend PSP w Piotrkowie Trybunalskim, Radomsku, Tomaszowie Mazowieckim oraz druhami z OSP Oddział Ratownictwa Wodnego w Piotrkowie Trybunalskim podobnie jak w latach ubiegłych uczestniczyli w obozie szkoleniowym w miejscowości Anastazewo nad jeziorem Powidzkim oraz kilku akcjach na terenie powiatu i województwa łódzkiego.

W celu przeanalizowania skuteczności prowadzonych działań oraz wskaźników operacyjnych akcji ratowniczo-gaśniczych na terenie powiatu sporządzono „Analizę operacyjną działań ratowniczych” za 2018 rok.

Analizując potencjał ratowniczy w postaci wyposażenia podległych operacyjnie jednostek OSP włączonych do KSRG z terenu powiatu dostrzega się potrzebę wymiany starych i wysłużonych samochodów ratowniczo – gaśniczych na nowe wg potrzeb w takich jednostkach OSP jak: Kluki, Wola Wiązowa, Poźdzenie.

W ramach podnoszenia skuteczności działań podległej JRG prowadzono: inspekcje gotowości operacyjnej (po jednej na każdej zmianie służbowej), nadzór nad ćwiczeniami obiektowymi i szkoleniem doskonalącym, hospitacje zajęć szkoleniowych.

W ubiegłym roku KP PSP w Bełchatowie rozdysponowała wśród jednostek OSP środki finansowe pochodzące z budżetu państwa.

Jednostki OSP włączone do KSRG otrzymały tzw. „dotację KSRG”, której łączna wartość wynosiła 326 100,00 zł, środki te przeznaczono na realizację zadania publicznego pt. „Zapewnienie gotowości bojowej jednostki ochrony przeciwpożarowej włączonej do krajowego systemu ratowniczo-gaśniczego”.

Natomiast poszczególne jednostki OSP niewłączone do KSRG otrzymały środki pochodzące z Ministerstwa Spraw Wewnętrznych i Administracji tzw. „dotacje MSWiA”, łączna wartość dotacji wynosiła 92 800,00 zł, środki wykorzystano w ramach realizacji zadania publicznego pt. „Przygotowanie jednostek ochotniczych straży pożarnych do działań ratowniczo-gaśniczych”

Łączna kwota dotacji jaką zostały zasilone jednostki OSP przez KP PSP w Bełchatowie w 2018 r. wynosiła **418 900,00 zł.**

Dodatkowo OSP z naszego powiatu otrzymały dotacje z Funduszu Sprawiedliwości na wyposażenie strażaków woj. Łódzkiego w kwocie **463 000,00 zł.**

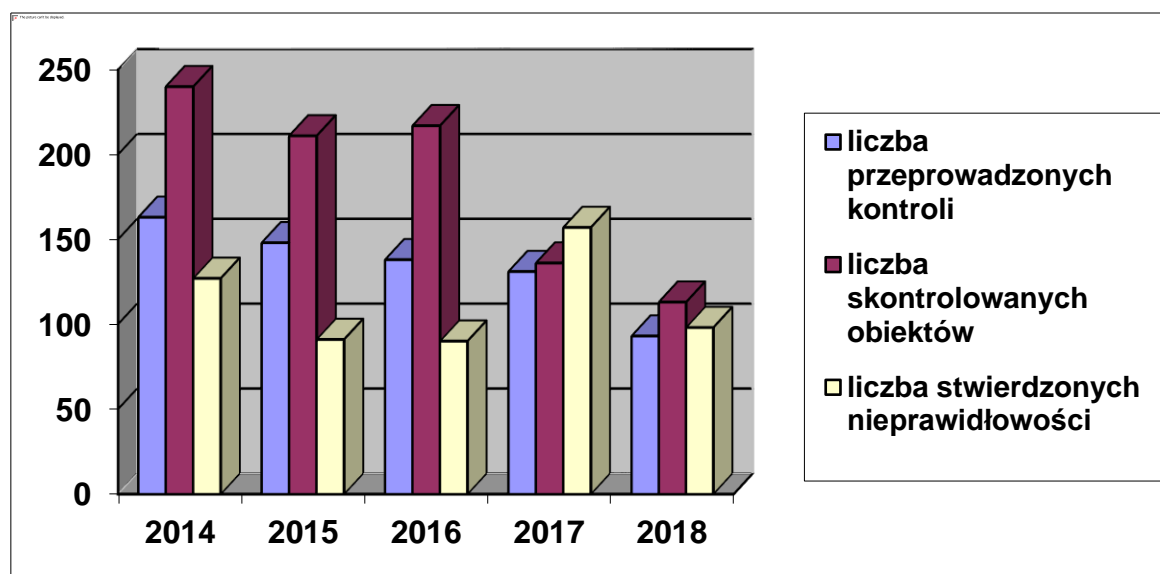
Ponadto w ramach dotacji Wojewody Łódzkiego został zakupiony sprzęt ratowniczy o łącznej wartości **100 000,00 zł**, który został rozdysponowany wśród poszczególnych jednostek OSP.

Z pośród wszystkich inwestycji zrealizowanych w ramach otrzymanych dotacji należy wyróżnić zakup nowego samochodu ratowniczo – gaśniczego przez OSP KSRG w Zelowie, który został umożliwiony dzięki otrzymanej „dotacji KSRG” w wysokości 190 00,00 zł.

Łącznie zgromadzono wnioski o dofinansowania od 17 jednostek KSRG oraz 12 spoza KSRG na zakupy sprzętu pożarniczego. Rozdysponowano przyznaną kwotę na poszczególne jednostki według zgłaszanego zapotrzebowania oraz dokonano ich sprawozdania przed komendantem powiatowym, wojewódzkim i głównym PSP.

### 5.3 W zakresie spraw kontrolno - rozpoznawczych

W ramach przyjętego harmonogramu kontroli i realizacji zadań ds. kontrolno – rozpoznawczych w roku 2018 przeprowadziła ogółem 93 kontrole, kontrolując 113 obiektów.



Wykres 1. działalność kontrolno – rozpoznawcza w latach: 2014 r. – 2018 r.

Spośród przeprowadzonych czynności kontrolno - rozpoznawczych, 63 kontrole przeprowadzono w obiektach użyteczności publicznej, 2 kontrole w obiektach zamieszkania zbiorowego, 11 w obiektach mieszkalnych wielorodzinnych, 16w obiektach produkcyjno – magazynowych oraz 1 na obszarach leśnych.

W poszczególnych grupach kontrolą objęto:

- 67 obiekty użyteczności publicznej,
- 2obiekty zamieszkania zbiorowego,
- 11 obiektów mieszkalnych - wielorodzinnych.
- 32 obiekty produkcyjno - magazynowe.
- 2 zakłady stwarzający zagrożenie dla ludzi i środowiska (Zakład Dużego Ryzyka Wystąpienia Poważnej Awarii Przemysłowej – Colep Polska sp. z o. o., Zakład Zwiększonego Ryzyka Wystąpienia Poważnej Awarii Przemysłowej – PGE GiEK S.A. oddział Elektrownia Bełchatów).
- 1 kompleks leśny

Lp.	Liczba kontroli	2014	2015	2016	2017	2018
1.	Podstawowych (planowanych w harmonogramie kontroli)	104	95	77	89	41
2.	Sprawdzających	37	21	17	22	16
3.	Innych (odbiory)	22	32	44	20	36
4.	Ogółem	163	148	138	131	93
5.	Ilość skontrolowanych obiektów	240	211	217	136	113
6.	ilość stwierdzonych nieprawidłowości	127	91	90	157	98

Lp.		2014	2015	2016	2017	2018
1.	Ilość decyzji administracyjnych	29	21	20	33	4
2.	Ilość odwołań od decyzji adm.	0	1	1	0	0
3	Ilość wniosków do prokuratury	0	0	0	0	0
5.	Ilość mandatów/ suma zł.	7/800	2/300	0/0	1/500	0/0
6.	Ilość wszczętych postępowań egzekucyjnych	1	0	1	0	1
7.	Ilość wystąpień do innych organów	24	36	44	20	41

Podczas czynności - kontrolno - rozpoznawczych ujawniono ogółem 98 nieprawidłowości, które stanowiły naruszenie obowiązujących przepisów przeciwpożarowych. Wśród nich ujawniono dwa przypadki nieprawidłowości, które uznane zostały

za nieprawidłowość mogącą spowodować zagrożenie zdrowia i życia ludzi.

Najczęściej wykrywane nieprawidłowości dot. obiektów:

- obiektów użyteczności publicznej – 56
- obiektów produkcyjnych – 42

Wykonane czynności kontrolno – rozpoznawcze stanowiły podstawę do wydania 4 decyzji administracyjnych, nakazujących wyeliminowanie stwierdzonych nieprawidłowości.

Działania kontrolno – rozpoznawcze w roku 2018, podobnie jak w roku 2017 ukierunkowane zostały m.in. sukcesywnym pozyskiwaniem i wprowadzaniem do bazy systemu MPI (Multimedialny Portal Informacyjny) strategicznych obiektów ułatwiając tym samym możliwość prowadzenia ewentualnych działań rat, - gaś., wyegzekwowanie nałożonych na właścicieli obowiązków wykonania zaleceń zawartych w decyzjach administracyjnych Komendanta Powiatowego PSP w Bełchatowie, rozpoznawanie zagrożeń dla ludności oraz ocenę stanu bezpieczeństwa obiektów wyposażonych w SSP (System Sygnalizacji Pożaru), DSO (Dźwiękowy System Ostrzegawczy), SUG (Stałe Urządzenia Gaśnicze) oraz obiektów zagrożonych ewentualnymi działaniami terrorystycznymi na terenie miasta i powiatu.

Działania kontrolno – rozpoznawcze w roku 2018 skierowane zostały na obiekty, w których przebywać mogą większe skupiska ludzi, obiekty zamieszkania zbiorowego i obiekty mieszkalne, obiekty użyteczności publicznej będących we władaniu organów administracji samorządowej oraz obiekty sakralne. Skontrolowano również zakłady dużego i zwiększonego ryzyka powstania poważnej awarii przemysłowej funkcjonujące na terenie powiatu bełchatowskiego

W wyniku tych działań udało się wyeliminować wiele nieprawidłowości, co pozwoliło niewątpliwie na podniesienie poziomu zabezpieczenia ppoż. w/w obiektach.

W ramach realizacji zaplanowanych zadań; kontrolowano postępowanie z substancjami kontrolowanymi, nowymi substancjami i fluorowanymi gazami cieplarnianymi, w rozumieniu ustawy z dnia 15 maja 2015 r. o substancjach zubożających warstwę ozonową oraz o niektórych fluorowanych gazach cieplarnianych (Dz. U. poz. 881), wykorzystywanymi w ochronie przeciwpożarowej, a także systemami ochrony przeciwpożarowej oraz gaśnicami zawierającymi substancje kontrolowane, zbierano informacje o rodzaju i ilości przechowywanych substancji niebezpiecznych w zakładach zlokalizowanych na terenie powiatu. Dane te posłużyły do dokonania aktualizacji oceny zagrożeń powiatu oraz bazy danych katalogu zagrożeń.

Na terenie powiatu bełchatowskiego znajduje się obecnie jeden zakład zakwalifikowany do zakładów o dużym ryzyku wystąpienia poważnej awarii przemysłowej, oraz dwa zakłady zakwalifikowany do zakładów o zwiększonym ryzyku wystąpienia poważnej awarii przemysłowej :

1. Fabryka Kosmetyków i Chemii Gospodarczej Colep Polska sp. z o.o. (ZDR),

2. PGE GiEK S.A. oddział Elektrownia Bełchatów (ZZR)

3. EKO-BENZ ps. z o.o. (ZZR)

W ogólnej liczbie wykonanych w 2018 roku czynności kontrolno – rozpoznawczych, 36 stanowiły czynności kontrolno – rozpoznawcze prowadzone w trybie art. 56 ustawy Prawo Budowlane tj. kontrole związane ze zgłoszeniem i zamiarem przystąpienia do użytkowania obiektu budowlanego. Skutkowały one wydaniem 10 sprzeciwów wobec zamiaru rozpoczęcia użytkowania przedmiotowego obiektu.

W ramach realizacji obowiązku opiniowania możliwości organizowania imprez masowych, wynikającego z przepisów Art. 25 ustawy z dnia 20 marca 2009 r. (Dz. U. z 2017 r. poz. 1160) o bezpieczeństwie imprez masowych, w oparciu o wykonane czynności kontrolno – rozpoznawcze i przedłożone do uzgodnienia „szczegółowe zasady postępowania na wypadek pożaru i innego miejscowego zagrożenia”, wydanych zostało 21 opinii potwierdzających właściwe zabezpieczenie przeciwpożarowe. Głównymi obiektami, dla których wydawane są w/w opinie są:

1. Hala sportowa „Energia”,
2. Stadion Klubu GKS Bełchatów S.A. „GIEKSA Arena”,
3. Hala Sportowa – Centrum Sportu Bełchatów.
4. Tereny pod imprezy artystyczno – rozrywkowe organizowane przez samorządy

Do Komendanta Powiatowego PSP w Bełchatowie wpłynęły ogółem 30 planów zagospodarowania przestrzennego terenu celem zaopiniowania. KP PSP w Bełchatowie powyższe plany zaopiniowała pozytywnie nie zgłaszając żadnych uwag.

W ciągu całego minionego roku organizowano spotkania z młodzieżą zarówno w siedzibie KP PSP Bełchatów jak i placówkach oświatowych, których tematyką był zakres działań prowadzonych przez PSP zgodnie z ustawą o PSP i ochronie przeciwpożarowej.

Podczas w/w spotkań poruszano również tematykę związaną z bezpiecznym wypoczynkiem nad wodą, lesie i górach, bezpiecznym użytkowaniem urządzeń grzewczych w okresie zimowym, itp. Przedmiotowa tematyka poparta była wzmiankami w lokalnych mediach i prasie.

W celu podniesienia poziomu bezpieczeństwa wśród społeczeństwa powiatu przy współdziałaniu Starostwa Powiatowego i lokalnych mediów organizowano w ramach potrzeb konferencje prasowe. Tematyka konferencji dot. m. in. wypalania traw, bezpiecznego zachowania się dzieci i młodzieży podczas wakacji w miejscu wypoczynku, bezpiecznego użytkowania urządzeń i instalacji grzewczych.

Ponadto w ramach działań podjętych przez funkcjonariuszy i pracowników KP PSP w Bełchatowie w ramach akcji „Kręci mnie bezpieczeństwo przez cały rok szkolny”, „Czad i Ogień – obudź czujność” oraz „Czujka na straży Twojego bezpieczeństwa” kontynuowano ogólnopolską kampanię edukacyjną podczas praktycznego sprawdzania organizacji i warunków ewakuacji w placówkach oświatowych oraz instytucjach użyteczności publicznej.



Na bieżąco przekazywano do mediów informacje, dotyczące prowadzonych działań ratowniczo-gaśniczych, przeprowadzonych ćwiczeniach, otrzymanych wyróżnieniach i odznaczeniach funkcjonariuszy komendy i innych osób zasłużonych dla ochrony przeciwpożarowej. Wzorem lat poprzednich kontynuowana była we współpracy ze Starostwem Powiatowym w Bełchatowie akcja „Czad i Ogień – obudź czujność” oraz „Czujka na straży Twojego bezpieczeństwa” Przedstawiciele mediów zapraszani byli na organizowane przez komendę uroczystości i konferencje prasowe.

Informacje ukazywały się w telewizji lokalnej „Dolsat”, „Twoja Telewizja Lokalna” i „NTL” Radomsko, w prasie regionalnej i lokalnej tj. „Dziennik Łódzki”, „Echo Powiatu Bełchatowskiego”, „Gazeta Bełchatowska”, „Fakty” oraz radiu „ESKA”.

Od początku 2018 roku w Komendzie Powiatowej PSP w Bełchatowie miało miejsce 6 zdarzeń z czego 4 uznano za wypadki pozostające w związku z pełnieniem służby / pracy. Jedno zdarzenie miało miejsce podczas prowadzenia działań rat – gaś., jedno podczas szkolenia i ćwiczeń, jedno podczas zajęć sportowych oraz jedno podczas wykonywania innych zadań służbowych w strażnicy.

#### **5.4 W zakresie spraw kwatermistrzowsko - technicznych**

W okresie od 01.01.2018 do 31.12.2018 roku sekcja ds. kwatermistrzowsko – technicznych realizowała zadania wynikające z rocznego planu pracy.

W ramach doposażenia strażaków KP PSP w minionym roku zakupiono i wymieniano odzież specjalną, przedmioty środków ochrony indywidualnej, ekwipunku osobistego w kwocie 93.993,82 zł oraz umundurowanie wyjściowe i służbowe w kwocie 2.944,66 zł. Strażakom w służbie stałej i przygotowawczej naliczono i wypłacono sorty mundurowe.

Ponadto w roku 2018 zorganizowano dla emerytów spotkanie integracyjne z okazji Dnia Strażaka i Świąt Bożego Narodzenia.



W 2018 Komenda Powiatowa PSP w Bełchatowie wraz z Komendą Wojewódzką PSP w Łodzi realizowała projekty:

- „Państwowa Straż Pożarna przyjazna energetycznie środowisku - Budowa systemów wytwarzania energii ze źródeł odnawialnych w jednostkach organizacyjnych Państwowej

Straży Pożarnej województwa łódzkiego – etap II” – termin realizacji 30.09.2019 r. (pompa ciepła + fotowoltaika),

- „System Zintegrowanych Stanowisk Kierowania i Dysponowania Zasobami Ratowniczymi Województwa Łódzkiego - etap IV” – termin realizacji 31.05.2019 r. (modernizacja stanowiska kierowania).

W 2018 r. zakupiono sorbenty, środki neutralizujące substancje ropopochodne, tłuszcze, przeznaczone na cele ochrony przeciwpożarowej na potrzeby Jednostki Ratowniczo - Gaśniczej Komendy Powiatowej Państwowej Straży Pożarnej w Bełchatowie. Sorbenty zostały zakupione ze środków Wojewódzkiego Funduszu Wsparcia w Łodzi, a pozyskane ze Starostwa Powiatowego w Bełchatowie. Kwota zakupu to 30 132,14zł.

Wykaz sorbentów i neutralizatorów:

- |                        |            |
|------------------------|------------|
| • Sintan kanister 20 l | - 35 szt.  |
| • Sorbent worek 20 kg  | - 161 szt. |
| • Środek pianotwórczy  | - 1500 kg  |
| • Zbieracz olejowy     | - 2 szt.   |
| • Spryskiwacz 7,5l     | - 2 szt.   |
| • Szczotka ulicówka    | - 10 szt.  |
| • Zapora sorpcyjna     | - 15 szt.  |



W 2018 roku z budżetu KP PSP Bełchatów zakupiono i wykonano:

- samochód SLOp marki Fiat Doblo,
- komputer,
- urządzenie wielofunkcyjne,
- pompa do wody zanieczyszczonej z wyposażeniem,
- remont pomieszczenia sekretariatu i biura sekcji kwatermistrzowsko-technicznej,
- 2 czujniki bezruchu,
- 4 kamizelki wypornościowe,
- 6 agregatów prądotwórczych,



- 2 węże ssawne wraz ze smokiem ssawnym,
- zbiornik brezentowy,
- 2 pilarki do drewna,





- kamera termowizyjna,
- 2 ręczne zestawy narzędzi Holmatro,
- 2 linki ratownicze,
- wykonano remont systemu odciągu spalin na garażach,
- przegląd i naprawę skokochronu.

Z Komendy Wojewódzkiej Państwowej Straży Pożarnej w Łodzi otrzymaliśmy:

- łódź płaskodenną aluminiową EXPLORER 490w z silnikiem MERCURY F40 wraz z przyczepą podłodziową o wartości 100122,00 zł.,
- serwer hybrydowy o wartości 19680,00 zł.,
- węże pożarnicze, W 52 – 8 szt., W75 – 9 szt., o łącznej kwocie 3482,13 zł.

W 2018 roku został wykonany remont pomieszczeń strażnicy tj. garaży wraz z korytarzem łączącym oba pomieszczenia, dwóch łazienek, tarasów, pokoiów dowódcy i zastępcy dowódcy JRG i pomieszczenia zastępczego PSK.

W ciągu całego roku wykonywano obsługę, konserwację i naprawy bieżące samochodów oraz innego sprzętu silnikowego i pożarniczego we własnym zakresie. Prowadzono również serwisowanie, legalizację, naprawy sprzętu i urządzeń wg potrzeb.

W miesiącu październik dokonano przeglądu technicznego pojazdów, sprzętu silnikowego, sprzętu pożarniczego w KP PSP Bełchatów.

W okresie 01.01.2018 – 31.12.2018 r. samochody z KP PSP w Bełchatowie łącznie przejechały: 62 024 km i zużyły 15 166 l. oleju napędowego, 152,97 l. etyliny bezołowiowej, co daje łącznie 15 319,02 l.

W okresie 01.01.2018 – 31.12.2018 r. sprzęt silnikowy (za wyjątkiem pojazdów) zużył 537,01 l. oleju napędowego, 601,15 l. etyliny bezołowiowej, co daje łącznie 1138,16l.

## **6. Uwagi i wnioski**

Analizując dotychczasową działalność operacyjną Komendy Powiatowej PSP w Bełchatowie należy podkreślić, iż nastąpił wzrost ilości zdarzeń. Statystyki zdarzeń są ściśle powiązane z panującymi w danym roku warunkami meteorologicznymi. Należy podkreślić, że w roku 2018 nie wystąpiły sytuacje nadzwyczajne związane z siłami natury. Wzrost liczby zdarzeń należy przypisać przede wszystkim interwencjom związanym z usuwaniem gniazd owadów błonkoskrzydłych.

W celu zminimalizowania skutków zdarzeń komendant powiatowy PSP w Bełchatowie podejmuje szereg działań mających na celu zapewnienie społeczności powiatu bezpieczeństwa. Realizacja takiego celu możliwa jest między innymi poprzez sprawne działanie sił włączonych do krajowego systemu ratowniczo – gaśniczego. Aby akcje ratownicze przebiegały sprawnie, konieczna jest właściwa organizacja na wielu płaszczyznach takich jak: profesjonalne wyszkolenie strażaków ratowników PSP i OSP, wyposażenie w najnowocześniejszy sprzęt ratowniczy oraz nieustanne ćwiczenia i doskonalenie umiejętności działań.

Ze względu na najkrótszy czas dotarcia na miejsce zdarzenia zastępów straży pożarnej konieczne jest angażowanie jednostek OSP z terenu powiatu. Nieustannie wzrasta częstotliwość dysponowań do zdarzeń OSP, dlatego niezbędne są działania zmierzające do doposażania takich jednostek w odpowiedni sprzęt, zwłaszcza w pojazdy pożarnicze. W tym zakresie znaczną rolę powinny odgrywać władze samorządowe gmin zabezpieczając odpowiednie środki finansowe. Takie działania mogą przyczynić do poprawy lokalnego bezpieczeństwa pożarowego na terenach gmin i powiatu.

Bardzo ważnym elementem bezpieczeństwa powiatu jest rozwój prewencji społecznej, która ma na celu wyedukowanie dorosłych, dzieci i młodzieży w zakresie bezpiecznych zachowań w domu, szkole, zakładzie pracy i środowisku. Organizacja eventów, heppeningów oraz zajęć edukacyjnych w szkołach i strażnicach z zakresu bezpieczeństwa pożarowego może stanowić skuteczne narzędzie w działaniach na rzecz bezpieczeństwa mieszkańców powiatu.

***Po analizie przedstawionego przez poszczególne komórki organizacyjne materiału z działalności KP PSP w 2018 r. nasuwają się następujące zadania do realizacji w 2019 roku:***

### **1. W zakresie służby operacyjno – szkoleniowej:**

- podnoszeniu kwalifikacji ogólnych i zawodowych strażaków PSP,
- usprawnieniu działań ratowniczo - gaśniczych KSRG i pozostałych Ochotniczych Straży Pożarnych poprzez doposażenie jednostek w sprzęt do poszczególnych dziedzin ratownictwa specjalistycznego w zakresie podstawowym oraz prowadzenie ćwiczeń i szkoleń,
- podnoszeniu sprawności fizycznej strażaków poprzez zorganizowanie zawodów sportowo - pożarniczych i zajęć sportowych,

- uaktualnianiu danych zawartych w dokumentacji PSK oraz usprawnieniu jego działania,
- nadzór nad funkcjonowaniem KSRG i pozostałych jednostek OSP,
- aktualizowaniu Planu Działań Ratowniczych Powiatu.

## **2. W zakresie spraw obronnych:**

- przygotowanie komendy do harmonijnego osiągnięcia wyższych stanów gotowości obronnej na wypadek zewnętrznego zagrożenia bezpieczeństwa państwa i wojny,
- zapewnienie udziału KP PSP w ćwiczeniach i treningach systemu obronnego powiatu – ćwiczenia powiatowe,
- objęcie szczególnym nadzorem zakładów przemysłowych, szczególnie ważnych dla bezpieczeństwa i obronności państwa – współdziałanie z kierownictwem podmiotów podlegających szczególnej i obowiązkowej ochronie w zakresie bezpieczeństwa ppoż.

## **3. W zakresie służby organizacyjno - kadrowej:**

- w ramach kształtowania polityki kadrowej, poprawa stanu i struktury zatrudnienia w KP PSP,
- podejmowanie działań zmierzających do podnoszenia wykształcenia ogólnego i zawodowego strażaków,
- podejmowanie działań zmierzających do lepszego i sprawniejszego działania komendy.
- realizacja i doskonalenie polityki RODO

## **4. W zakresie służby kontrolno - rozpoznawczej:**

- prowadzenie kontroli stanu bezpieczeństwa pożarowego zgodnie z harmonogramem kontroli,
- prowadzenie działań zmierzających do wdrożenia prawa wspólnotowego w zakresie bezpieczeństwa pożarowego obiektów,
- kontrolowanie prawidłowego działania monitoringu pożarowego,
- dokonanie oceny stanu przestrzegania przepisów ppoż. na terenie powiatu,
- współpraca z samorządem terytorialnym,
- wdrażanie procedur kontrolno – rozpoznawczych uwzględniających wymagania bezpieczeństwa pożarowego zawartych w znowelizowanych przepisach dotyczących ochrony przeciwpożarowej,
- aktualizacja „Katalogu Zagrożeń”,

- objęcie szczególnym nadzorem zakładów stwarzających szczególne zagrożenie dla życia i zdrowia ludzi oraz środowiska w powiecie,
- podjęcie działań mających na celu edukację na rzecz bezpieczeństwa dzieci i młodzieży oraz współpraca w tym zakresie z innymi podmiotami.
- intensyfikacja działań na rzecz prewencji społecznej

## **5. W zakresie służby kwatermistrzowsko – technicznej:**

- doposażenie komendy w sprzęt kwaterunkowy, ratowniczy i specjalistyczny,
- nabywanie i wydawanie należności odzieży specjalnej i ekwipunku osobistego wg terminów należności w wydanych decyzjach przez Komendanta Powiatowego PSP,
- na bieżąco dokonywać przeglądów oraz napraw technicznych.

## **6. W zakresie zagadnień bhp:**


- zapewnienie właściwego nadzoru nad przestrzeganiem przepisów bhp podczas szkolenia pożarniczego, działań ratowniczych oraz służby i pracy,
- uwzględnianie w organizowanych szkoleniach tematyki związanej bezpośrednio z bezpieczeństwem prowadzenia akcji ratowniczo – gaśniczych, w tym bezpieczeństwa dojazdu jednostek straży pożarnej do miejsca zdarzenia,
- przestrzeganie zakazu eksploatacji sprzętu, urządzeń pożarniczych i ratowniczych, w tym sprzętu ochronnego i uzbrojenia osobistego niesprawnego lub których stan techniczny nie odpowiada wymogom bhp.

## **7. W zakresie zagadnień inwestycyjnych:**

- Doposażenie JRG KP PSP w sprzęt i urządzenia ratownicze.
- Podmiana ciężkiego samochodu ratowniczo-gaśniczego.
- Docieplenie budynku strażnicy.
- Rozbudowa sieci monitoringu.
- Konserwacja ogrodzenia strażnicy oraz budynku stacji transformatorowej.
- Adaptacja świetlicy na salę edukacyjną
- Montaż pomp ciepła oraz systemu fotowoltaiki.

## **8. W zakresie zagadnień księgowości:**

- prawidłowa realizacja budżetu zgodnie z zatwierdzonym planem i obowiązującymi zasadami budżetowymi.

Komendant Powiatowy  
Państwowej Straży Pożarnej  
  
st. bryg. mgr inż. Wojciech Jeleń

KS-Z/WJ