

RYNEK MIĘSA

- Na rynku krajowym utrzymuje się spadek cen żywca wieprzowego.
- Dalszy wzrost cen skupu bydła rzeźnego zarówno na rynku krajowym, jak i unijnym stymulowany popytem eksportowym.
- Wzrost cen skupu indyków i kaczek brojlerów.
- Niewielkie zmiany cen skupu kurcząt brojlerów.
- W zbyciu spadek cen półtuszy wieprzowych i ćwierćtuszy wołowych z młodych buhajków oraz tuszek kurcząt i indyków.

TENDENCJE CENOWE w dniach 11–17 listopada 2024 r.

Ceny zakupu żywca wieprzowego

Od początku października br. na rynku krajowym utrzymuje się nieprzerwany spadek cen skupu żywca wieprzowego. W dniach 11–17 listopada 2024 r. zakłady objęte monitoringiem Zintegrowanego Systemu Rolniczej Informacji Rynkowej MRiRW kupowały **świnie rzeźne** średnio po **6,26 zł/kg**, o 1% taniej niż w poprzednim tygodniu oraz o 7% taniej niż przed miesiącem. Jednocześnie cena tego żywca była o 18% niższa niż przed rokiem.

Ceny zbytu mięsa wieprzowego

W drugim tygodniu listopada br. zakłady mięsne zbywały **półtusze wieprzowe** przeciętnie po **9,47 zł/kg**, o 1% taniej niż tydzień wcześniej oraz o 6% taniej niż przed miesiącem. Cena tego asortymentu była o 14% niższa r/r.

Ceny zakupu żywca wołowego

Utrzymujący się popyt eksportowy na **żywiec wołowy**, przy ograniczonej podaży wołowiny w niektórych krajach UE znajduje odzwierciedlenie we wzroście cen bydła rzeźnego zarówno na rynku unijnym, jak i w krajowym skupie.

W dniach 11–17.11.2024 r. **średnio w UE** za bydło rzeźne klasy R3 płacono **536,59 EUR/100 kg** masy poubojowej schłodzonej, o 1% więcej niż w poprzednim tygodniu, o 3% więcej niż przed miesiącem oraz o 10% więcej niż przed rokiem. Cena żywca wołowego tej klasy w Polsce wyrażona w euro wyniosła 525,86 EUR/100 kg i była o 2% niższa niż średnio w UE oraz niższa niż m.in. w Hiszpanii (o 9%), Niemczech (o 5%) oraz Irlandii (o 3%). Mniej niż w Polsce za bydło tej klasy uzyskiwali dostawcy m.in. we Francji (o 5%) i w Niderlandach (o 4%).

W Polsce, w zakładach objętych monitoringiem ZSRIR MRiRW cena **żywca wołowego**

Towar	Cena bez VAT	Zmiana tygodniowa
Ceny wg ZSRIR (MRiRW) 11–17.11.2024 r.		
w skupie zł/kg		
żywiec wieprzowy	6,26	↓
żywiec wołowy	10,61	↑
kurczęta typu brojler	5,21	↓
indyki	7,35	↑
kaczki typu brojler	5,82	↑
w zbyciu zł/kg		
półtusze wieprzowe	9,47	↓
ćwierćtusze wołowe	21,77	↓
tuszki kurcząt „65%”	8,01	↓
tuszki indyków „73%”	13,77	↓

w drugim tygodniu listopada br. ukształtowała się na poziomie **10,61 zł/kg** i była o 2% wyższa niż w poprzednim tygodniu oraz o blisko 3% wyższa niż przed miesiącem. W odniesieniu do cen uzyskiwanych przed rokiem bydło rzeźne było droższe o 9%.

Ceny zbytu mięsa wołowego

W drugim tygodniu listopada br. **kompensowane ćwierćtusze wołowe z młodych buhajków do 2 lat** sprzedawano średnio po **21,77 zł/kg**, o 11 gr/kg taniej niż w poprzednim tygodniu. Cena tego asortymentu była wyższa niż przed miesiącem i rokiem odpowiednio o 2% i 8%.

Ceny zakupu żywca drobiowego

Zakłady drobiarskie w dniach 11–17.11.2024 r. skupowały **żywiec indycki** przeciętnie po **7,35 zł/kg**, o 2% drożej niż w poprzednim tygodniu oraz o 6% drożej niż przed miesiącem. Cena skupu **kurcząt brojlerów** ukształtowała się na poziomie **5,21 zł/kg** wobec 5,22 zł/kg tydzień i miesiąc wcześniej. Za **kaczki brojlerzy** dostawcy uzyskiwali średnio **5,82 zł/kg**, o 2 gr/kg więcej niż w poprzednim tygodniu oraz o 3% więcej niż przed miesiącem. W porównaniu z notowaniami sprzed roku indyki były droższe o 20%, kurczęta brojlerzy – o 6%, podczas gdy kaczki brojlerzy – o 17% tańsze.

Ceny zbytu mięsa drobiowego

W drugim tygodniu listopada br. **tuszki kurcząt patroszonych** zbywano średnio po **8,01 zł/kg**, a **tuszki indyków** – po **13,77 zł/kg**, w obu przypadkach o ponad 5% taniej niż w poprzednim tygodniu oraz o 3% taniej niż przed miesiącem. W odniesieniu do cen uzyskiwanych przed rokiem tuszki kurcząt były droższe o 13%, a tuszki indyków – o 2%.

Średnie ceny netto zakupu żywca wieprzowego i wołowego oraz zbytu półtuszy wieprzowych i ćwierćtuszy wołowych (według ZSRIR MRiRW)

Tydzień	Ceny zakupu						Ceny zbytu			
	trzoda chlewna			bydło			półtusze wieprzowe		ćwierćtusze wołowe kompensowane*	
	za masę poubojową schłodzoną w zł/100 kg	tygodniowa zmiana w %	w przeliczeniu na żywca w zł/kg	za masę poubojową schłodzoną w zł/100 kg	tygodniowa zmiana w %	w przeliczeniu na żywca w zł/kg	zł/kg	tygodniowa zmiana w %	zł/kg	tygodniowa zmiana w %
23-29.09.24	928,3	0,0	7,10	1986,9	0,3	10,09	10,44	-0,2	21,07	1,2
30.09-06.10.24	916,4	-1,3	7,01	2003,1	0,8	10,17	10,31	-1,2	21,17	0,5
07-13.10.24	896,1	-2,2	6,85	2016,9	0,7	10,24	10,19	-1,2	21,30	0,6
14-20.10.24	884,1	-1,3	6,76	2037,0	1,0	10,34	10,09	-1,0	21,32	0,1
21-27.10.24	864,9	-2,2	6,61	2037,3	0,0	10,35	10,01	-0,8	21,50	0,8
28.10-03.11.24	836,1	-3,3	6,39	2043,3	0,3	10,38	9,73	-2,8	21,69	0,9
04-10.11.24	830,6	-0,7	6,35	2047,3	0,2	10,40	9,57	-1,6	21,88	0,9
11-17.11.24	819,0	-1,4	6,26	2089,9	2,1	10,61	9,47	-1,1	21,77	-0,5
Miesięczna zmiana ceny w %	x	-7,4	x	x	2,6	x	x	-6,2	x	2,1
Roczna zmiana ceny w %	x	-17,8	x	x	9,0	x	x	-14,2	x	7,9

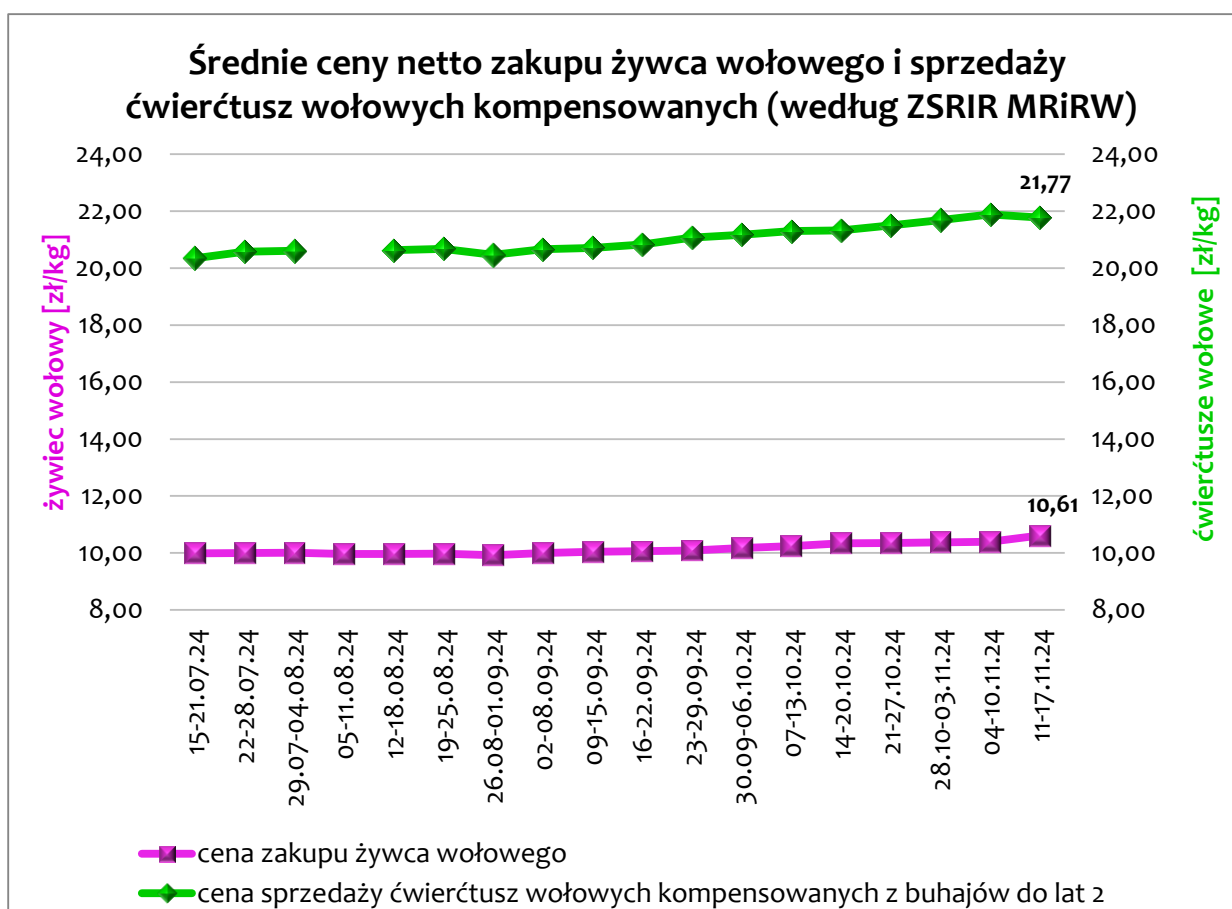
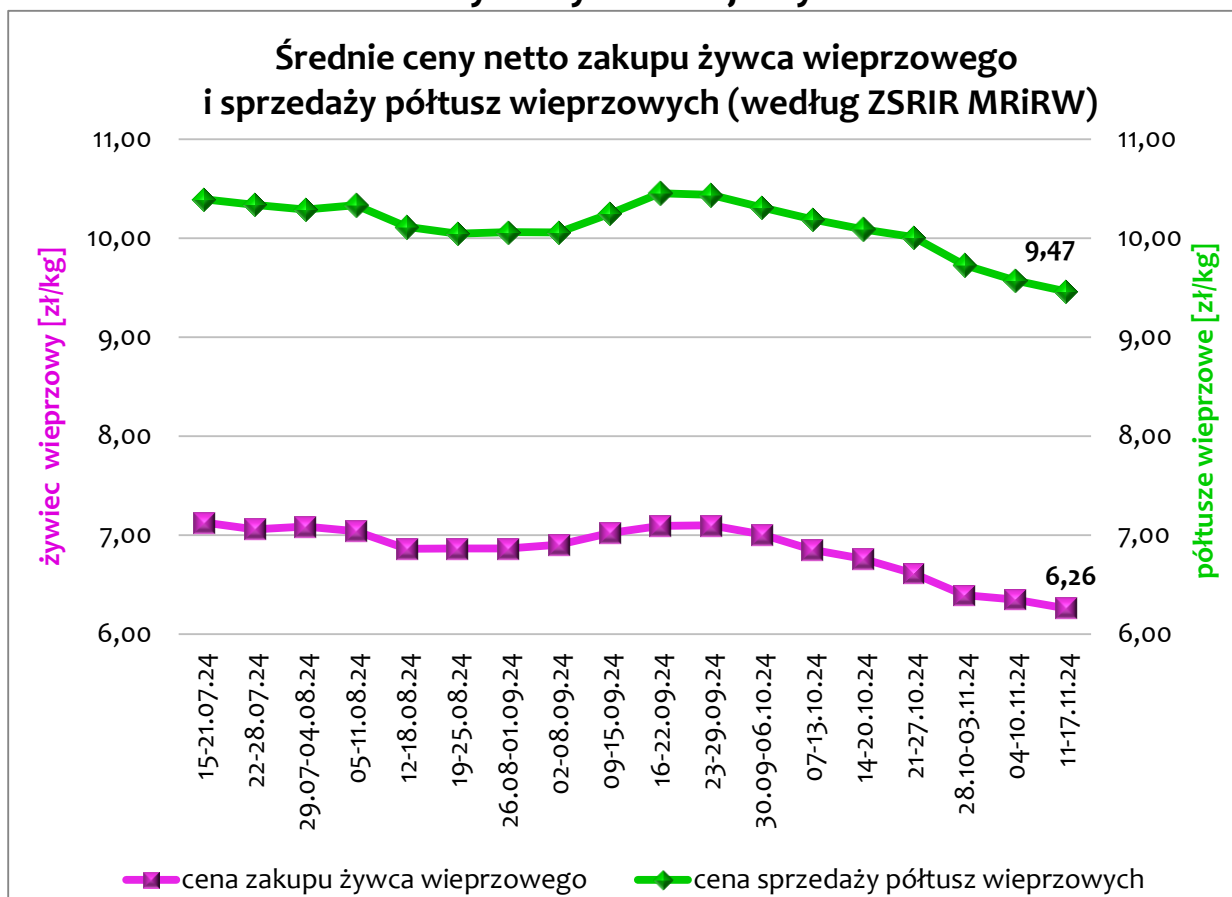
*ćwierćtusze wołowe kompensowane z buhajków do 2 lat

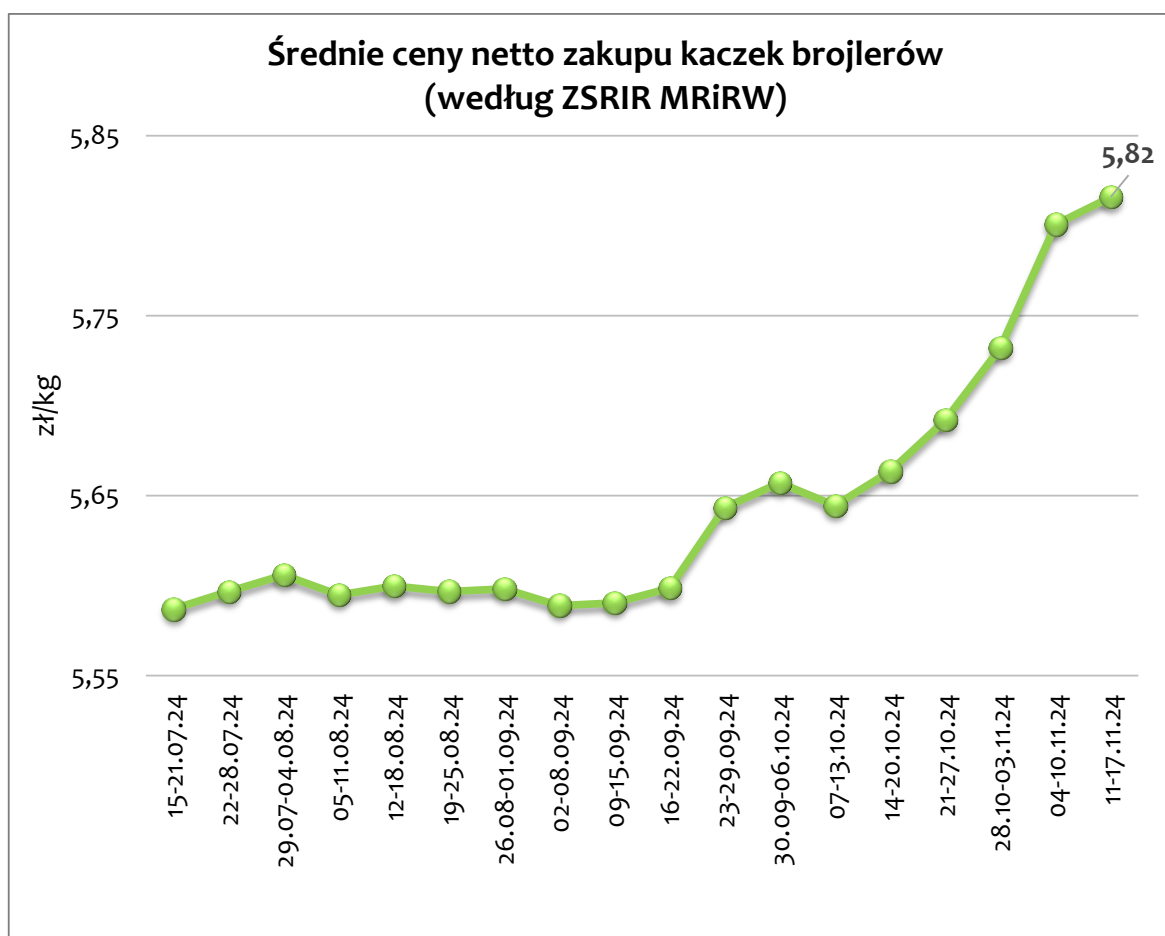
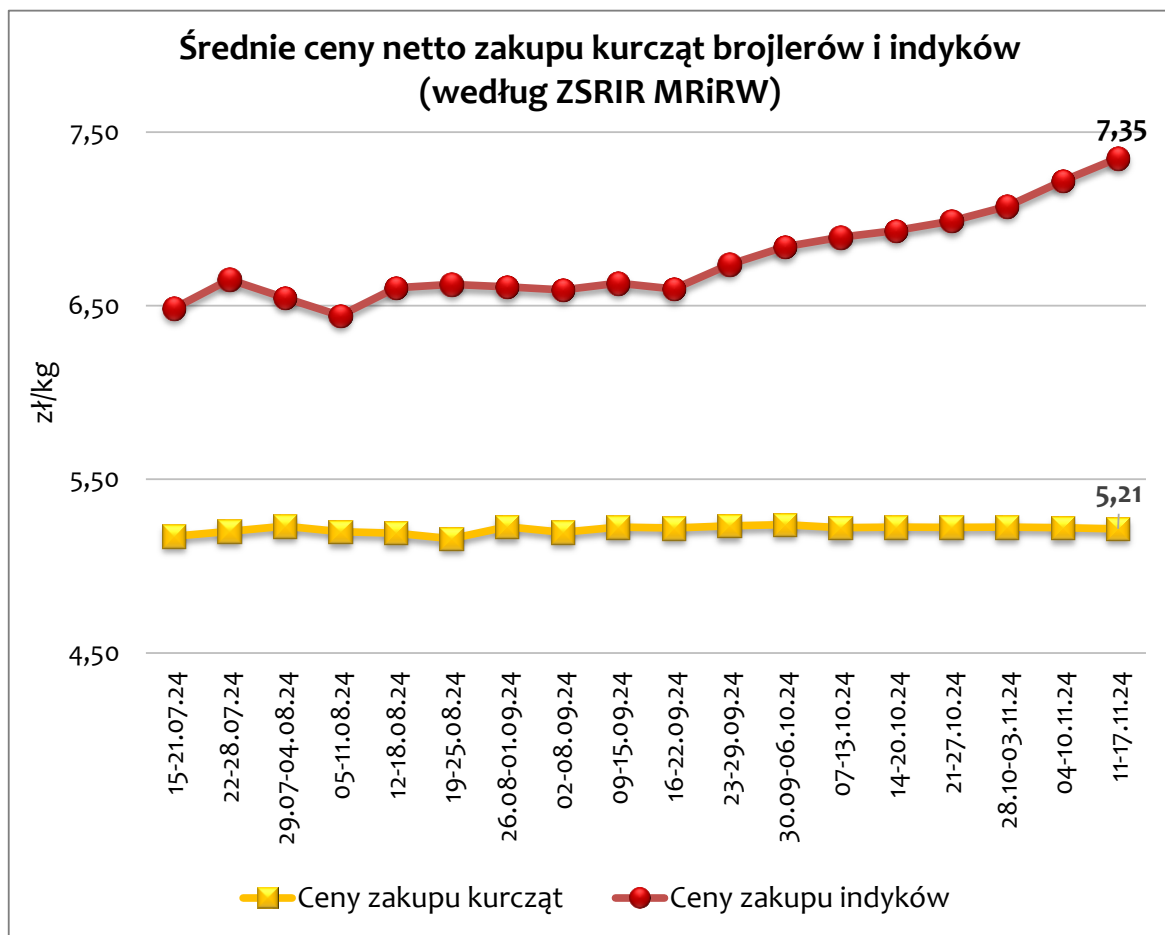
Uwaga: zmiany % wyliczone zostały dla cen za masę poubojową schłodzoną; ceny w przeliczeniu na żywca uwzględniają strukturę skupu klas i rodzaju zwierząt

Średnie ceny netto skupu oraz zbytu drobiu (według ZSRIR MRiRW)

Tydzień	Ceny skupu								Ceny zbytu			
	kurczęta brojlery		indyki		gęsi tuczone		kaczki brojlery		tuszki kurcząt patroszonych "65%" z szyjami		tuszki indyków patroszonych "73%"	
	zł/kg żywca	tygodniowa zmiana w %	zł/kg żywca	tygodniowa zmiana w %	zł/kg żywca	tygodniowa zmiana w %	zł/kg żywca	tygodniowa zmiana w %	zł/kg	tygodniowa zmiana w %	zł/kg	tygodniowa zmiana w %
23-29.09.24	5,23	0,2	6,74	2,2	11,52	1,4	5,64	0,8	8,48	-10,3	14,33	3,9
30.09-06.10.24	5,24	0,1	6,84	1,5	11,44	-0,7	5,66	0,2	8,21	-3,2	14,25	-0,5
07-13.10.24	5,22	-0,3	6,89	0,8	11,49	0,4	5,64	-0,2	8,14	-0,9	14,19	-0,4
14-20.10.24	5,22	0,1	6,93	0,6	11,27	-1,9	5,66	0,3	8,27	1,6	14,25	0,4
21-27.10.24	5,22	0,0	6,99	0,8	-	-	5,69	0,5	8,52	3,1	13,52	-5,1
28.10-03.11.24	5,22	0,0	7,07	1,2	11,39	-	5,73	0,7	8,77	2,9	14,38	6,4
04-10.11.24	5,22	-0,1	7,22	2,1	11,47	0,7	5,80	1,2	8,44	-3,7	14,57	1,3
11-17.11.24	5,21	-0,1	7,35	1,8	-	-	5,82	0,3	8,01	-5,2	13,77	-5,5
Miesięczna zmiana ceny w %	x	-0,2	x	6,0	x	-	x	2,7	x	-3,2	x	-3,3
Roczna zmiana ceny w %	x	6,1	x	20,4	x	-	x	-17,0	x	13,2	x	2,1

Ceny na rynku krajowym





Ceny rynkowe¹⁾ w UE w okresie 11–17.11.2024 r.

Wyszczególnienie	Ceny zakupu świń rzeźnych klasy E (masa poubojowa schłodzona)*				Ceny zakupu bydła rzeźnego klasy R3 (masa poubojowa schłodzona)			
	EUR/100 kg	zmiana ceny w %			EUR/100 kg	zmiana ceny w %		
		tygodniowa	miesięczna	roczna		tygodniowa	miesięczna	roczna
Średnio w UE	193,44	-0,6	-3,4	-8,7	536,59	1,1	2,7	10,3
Belgia	188,20	0,6	-4,4	-7,6	475,52	1,3	2,2	3,5
Bułgaria	252,12	0,1	0,2	-3,3	304,00	0,0	-13,0	-42,2
Czechy	194,61	0,3	-3,5	-8,6	-	-	-	-
Dania	172,15	-1,6	-1,6	-10,1	486,14	0,3	3,3	8,1
Niemcy	201,83	-0,1	-3,9	-8,4	554,24	0,2	2,7	16,6
Estonia	190,59	-	-3,6	-5,5	-	-	-	-
Grecja	-	-	-	-	487,75	1,5	1,6	6,6
Hiszpania	196,35	-3,0	-3,1	-1,2	578,20	1,8	2,3	15,0
Francja	185,00	0,0	-3,1	-2,6	499,40	1,1	2,7	-2,3
Chorwacja	189,33	0,5	-2,8	-2,0	496,52	-0,1	0,6	-2,6
Irlandia	200,19	-2,0	-3,4	-1,0	542,81	1,9	4,6	14,7
Włochy	-	-	-	-	563,73	0,9	3,0	7,5
Cypr	257,42	-0,2	-0,2	1,9	-	-	-	-
Łotwa	208,76	-1,4	-5,5	-8,6	394,08	-1,3	-0,9	14,3
Litwa	201,18	-0,4	-4,2	-7,2	-	-	-	-
Luksemburg	-	-	-	-	-	-	-	-
Węgry	194,37	0,1	-5,0	-12,3	293,63	-4,2	4,7	43,4
Malta	-	-	-	-	-	-	-	-
Niderlandy	-	-	-	-	505,18	0,0	0,0	33,1
Austria	205,45	-2,1	-5,3	-7,7	526,23	0,1	2,4	9,2
Polska	188,75	-1,3	-8,1	-16,8	525,86	2,5	3,4	9,5
Portugalia	211,02	0,0	-3,7	-3,4	524,79	2,7	3,6	16,0
Rumunia	211,23	-0,2	-2,9	-9,5	448,37	-4,2	0,1	5,4
Słowenia	191,30	-6,0	-10,3	-14,8	513,16	-0,9	3,6	8,9
Słowacja	217,07	0,4	-2,8	-3,3	-	-	-	-
Finlandia	208,98	-0,3	0,0	-5,2	462,76	-0,3	-0,7	-6,3
Szwecja	232,02	0,7	-0,5	4,0	536,25	0,3	-0,7	5,0

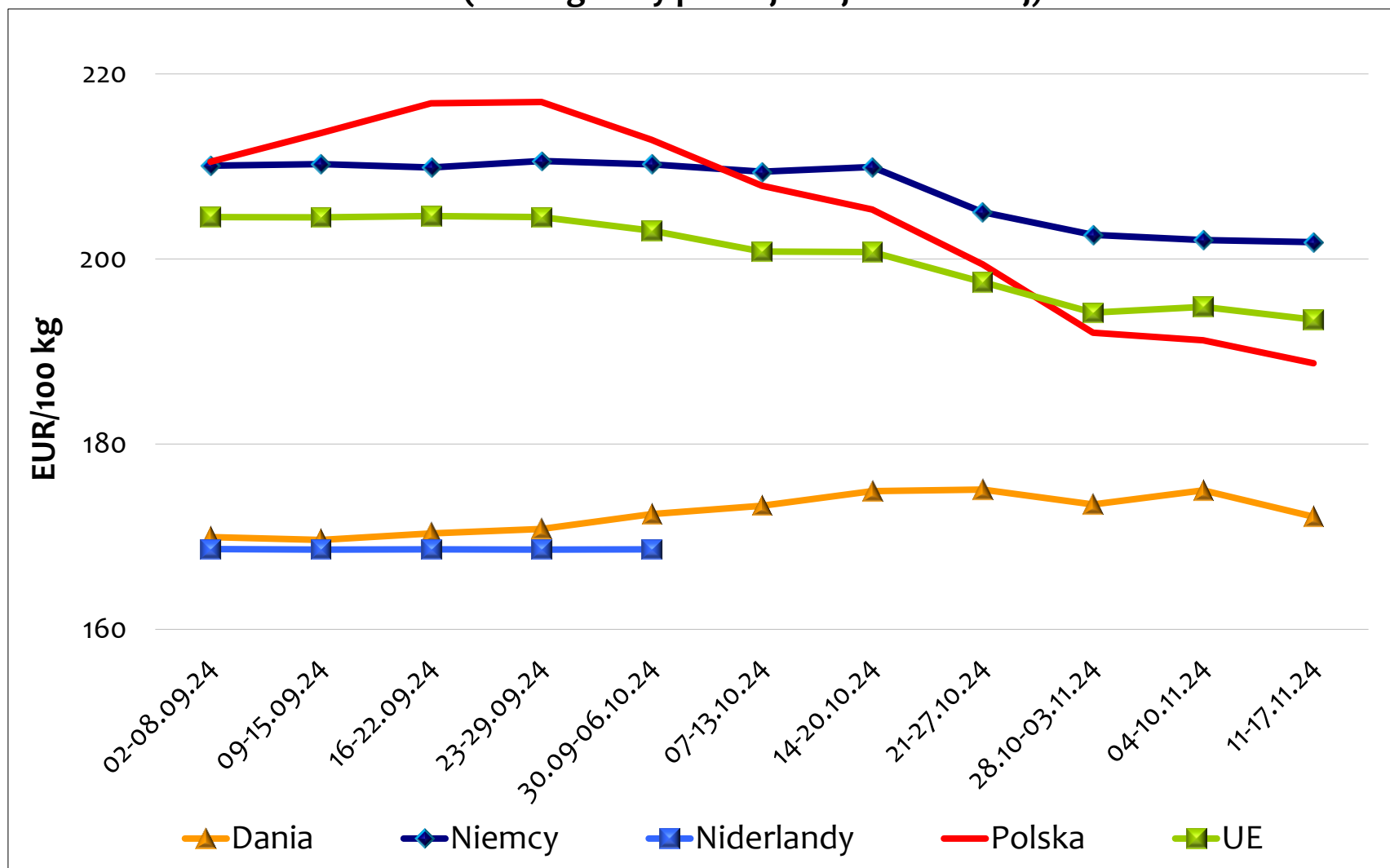
¹⁾ uśrednione ceny zakupu (za masę poubojową) z poszczególnych krajów z ważniejszych rynków i klas zwierząt

* <https://ec.europa.eu/info/food-farming-fisheries/farming/facts-and-figures/markets/overviews/market-observatories> – dane nieostateczne
(data odczytu: 21 listopada 2024 r.); dynamika zmian cen zakupu z uwzględnieniem korekty za tydzień

- brak danych

Źródło: opracowanie Biura Analiz i Strategii KOWR na podstawie danych Komisji Europejskiej.

Ceny zakupu świń rzeźnych klasy E w wybranych krajach UE (według masy poubojowej schłodzonej)



Źródło: opracowanie Biura Analiz i Strategii Krajowego Ośrodka Wsparcia Rolnictwa na podstawie danych Komisji Europejskiej.