

.....
(pieczęć szkoły)

Załącznik nr 1 do Zarządzenia Nr 8/2024
Dyrektora
Państwowego Liceum Sztuk Plastycznych
im. Jana Matejki w Nowym Wiśniczu
z dnia 21.06.2024 r.

STANDARDY OCHRONY MAŁOLETNICH
w Państwowym Liceum Sztuk Plastycznych
im. Jana Matejki w Nowym Wiśniczu
(wersja pełna)

Podstawy prawne:

1. *Ustawa z dnia 29 lipca 2005 r. o przeciwdziałaniu przemocy domowej (Dz.U. z 2021 r. poz. 1249 oraz z 2023 r. poz. 289 oraz 535)*
2. *Rozporządzenie Rady Ministrów z dnia 13 września 2011 r. w sprawie procedury „Niebieskie Karty” oraz wzorów formularzy „Niebieska Karta” (Dz. U. poz. 1870)*
3. *Ustawa z dnia 28 lipca 2023 r. o zmianie ustawy – Kodeks rodzinny i opiekuńczy oraz niektórych innych ustaw (Dz. U. 1606)*
4. *Ustawa z dnia 26 stycznia 1982 r. – Karta Nauczyciela (t. j. Dz. U. z 2023 r. poz. 984 ze zm.)*
5. *Ustawa z dnia 14 grudnia 2016 r. – Prawo oświatowe (t. j. Dz. U. z 2023 r. poz. 900)*
6. *Ustawa z dnia 10 maja 2018 r. o ochronie danych osobowych (t. j. Dz. U. z 2019 r. poz. 1781)*
7. *Konwencja o prawach dziecka (Dz. U. 1991 r. nr 120 poz. 526)*
8. *Konwencja o prawach osób niepełnosprawnych (Dz. U. 2012 poz. 1169)*

Obowiązują od dnia 15 sierpnia 2024 r.

Spis treści

Rozdział I. Informacje ogólne	3
1. Wprowadzenie	3
2. Słowniczek pojęć	4
Rozdział II. Zasady zapewniające bezpieczne relacje między małoletnim a personelem, w tym zachowania niedozwolone wobec małoletnich w szkole	5
1. Zasady bezpiecznych relacji uczniów i personelu szkoły	5
2. Zasady nawiązywania kontaktu z uczniami w godzinach pracy, za pomocą kanałów służbowych oraz w celach edukacyjnych lub wychowawczych	7
Rozdział III. Wymogi dotyczące bezpiecznych relacji między małoletnimi w szkole, w tym zachowania niedozwolone	8
Rozdział IV. Zasady korzystania z urządzeń elektronicznych z dostępem do sieci Internet	9
1. Zasady korzystania z urządzeń elektronicznych z dostępem do Internetu	10
2. Zasady postępowania w przypadku naruszenia zasad korzystania z telefonów i innych urządzeń elektronicznych na terenie szkoły.....	11
Rozdział V. Procedury ochrony dzieci przed treściami szkodliwymi i zagrożeniami w sieci Internet oraz utrwalonymi w innej formie	11
1. Zasady ochrony uczniów przed treściami szkodliwymi	11
2. Zasady i procedury postępowania nauczycieli i innych pracowników szkoły w przypadku podejrzenia lub zaistnienia „cyberprzemocy”	12
3. Zasady i procedury postępowania nauczycieli i innych pracowników szkoły w przypadku dostępu dzieci do treści szkodliwych, niepożądanych i nielegalnych, obrazujących przemoc, seksting, zagrożenie pedofilią	13
Rozdział VI. Zasady i procedury podejmowania interwencji w sytuacji podejrzenia krzywdzenia lub krzywdzenia małoletniego	13
Procedura postępowania, gdy osobą krzywdzącą jest członek rodziny ucznia	13
Procedura postępowania, gdy osobą krzywdzącą jest pracownik szkoły.....	22
Procedura postępowania, gdy osobą krzywdzącą jest inne dziecko	23
Rozdział VII. Procedury i osoby odpowiedzialne za składanie zawiadomień o podejrzeniu popełnienia przestępstwa na szkodę małoletniego, zawiadamianie sądu opiekuńczego oraz osoby odpowiedzialne za wszczęcie procedury „Niebieskiej Karty”	24
Rozdział VIII. Zakres kompetencji osoby odpowiedzialnej za przygotowanie personelu szkoły do stosowania standardów oraz dokumentowania tej czynności	24
Rozdział IX. Osoby odpowiedzialne za przyjmowanie zgłoszeń o zdarzeniach zagrażających małoletniemu i udzielenie mu wsparcia	25
Rozdział X. Sposób dokumentowania i zasady przechowywania ujawnionych lub zgłoszonych incydentów lub zdarzeń zagrażających dobru małoletniego	25
Rozdział XI. Zasady ustalania planu wsparcia małoletniemu po ujawnieniu krzywdzenia	26
Rozdział XII. Dostosowanie „Standardów ochrony małoletnich” dla uczniów niepełnosprawnych	26
Rozdział XIII. Zasady i sposób udostępniania rodzicom albo opiekunom prawnym lub faktycznym oraz małoletnim standardów do zaznajomienia się z nimi i ich stosowania	26
Rozdział XIV. Organizacja procesu ochrony małoletnich w szkole i wdrażania „Standardów ochrony małoletnich”	27
Rozdział XV. Zasady przeglądu i aktualizacji dokumentu „Standardy ochrony małoletnich”	29
Załączniki	30

Rozdział I.

Informacje ogólne

1. Wprowadzenie

Nowelizacja Kodeksu rodzinnego i opiekuńczego (Dz. U. poz. 1606) określiła warunki skutecznej ochrony małoletnich przed różnymi formami przemocy. Wprowadzone zmiany wskazują na potrzebę opracowania jasnych i spójnych standardów postępowania w sytuacjach podejrzenia krzywdzenia lub krzywdzenia małoletnich.

„Standardy ochrony małoletnich” są jednym z elementów systemowego rozwiązania ochrony małoletnich przed krzywdzeniem i stanowią formę zabezpieczenia ich praw.

Należy je traktować, jako jedno z narzędzi wzmacniających i ułatwiających skuteczniejszą ochronę dzieci i uczniów przed krzywdzeniem.

W konstruowaniu „Standardów ochrony małoletnich” przyjęto następujące założenia:

- w Państwowym Liceum Sztuk Plastycznych im. Jana Matejki w Nowym Wiśniczu nie są zatrudniane osoby mogące zagrazać bezpieczeństwu małoletnich,
- wszyscy pracownicy potrafią zdiagnozować symptomy krzywdzenia dzieci oraz podejmować interwencje w przypadku podejrzenia, że dziecko jest ofiarą przemocy w szkole lub przemocy domowej,
- podejmowane w szkole postępowania nie mogą naruszać praw dziecka, praw człowieka, praw ucznia określonych w statucie szkoły oraz bezpieczeństwa danych osobowych,
- dzieci wiedzą, jak unikać zagrożeń w kontaktach z dorosłymi i rówieśnikami,
- dzieci wiedzą, do kogo zwracać się o pomoc w sytuacjach dla nich trudnych i czynią to mając świadomość skuteczności podejmowanych w szkole działań,
- rodzice poszerzają wiedzę i umiejętności o metodach wychowania dziecka bez stosowania przemocy oraz potrafią je uczyć zasad bezpieczeństwa.

Ponadto przyjęto, że:

- prowadzone w szkole postępowanie na wypadek krzywdzenia lub podejrzenia krzywdzenia dzieci jest zorganizowane w sposób zapewniający im skuteczną ochronę,
- działania podejmowane w ramach ochrony dzieci przed krzywdzeniem są dokumentowane oraz monitorowane i poddawane okresowej weryfikacji przy udziale wszystkich zainteresowanych podmiotów.

Uwzględniając powyższe założenia niniejszy dokument określa zatem standardy ochrony małoletnich, stanowiące zbiór zasad i procedur postępowania w sytuacjach zagrożenia ich bezpieczeństwa. Jego najważniejszym celem jest ochrona małoletnich przed różnymi formami przemocy oraz budowanie bezpiecznego i przyjaznego środowiska w szkole.

2. Słowniczek pojęć

Ilekcioć w dokumencie „Standardy ochrony małoletnich” jest mowa o:

- 1) **szkole** – należy przez to rozumieć Państwowe Liceum Sztuk Plastycznych im. Jana Matejki w Nowym Wiśniczu z internatem stanowiącym integralną część szkoły;
- 2) **małoletnim (dziecku, uczniu)** – należy przez to rozumieć każdą osobę do ukończenia 18 roku życia;
- 3) **personelu** – należy przez to rozumieć każdego pracownika Państwowego Liceum Sztuk Plastycznych im. Jana Matejki w Nowym Wiśniczu, bez względu na formę zatrudnienia, w tym: wolontariuszy lub inne osoby, które z racji pełnionej funkcji lub zadań mają (nawet potencjalny) kontakt z małoletnimi/dziećmi;
- 4) **dyrektorze** – należy przez to rozumieć dyrektora Państwowego Liceum Sztuk Plastycznych im. Jana Matejki w Nowym Wiśniczu;
- 5) **rodzicu** – należy przez to rozumieć przedstawiciela ustawowego dziecka/małoletniego pozostającego pod ich władzą rodzicielską. Jeżeli dziecko pozostaje pod władzą rodzicielską obojga rodziców, każde z nich może działać samodzielnie jako przedstawiciel ustawy dziecka;
- 6) **opiekunie prawnym dziecka** – należy przez to rozumieć osobę, która ma za zadanie zastąpić dziecku rodziców, a także wypełnić wszystkie ciężące na nich obowiązki. Jest przedstawicielem ustawowym małoletniego, dlatego może dokonywać czynności prawnych w imieniu dziecka i ma za zadanie chronić jego interesy prawne, osobiste oraz finansowe;
- 7) **osobie najbliższej dziecku** – należy przez to rozumieć osobę wstępną: matkę, ojca, babcię, dziadka; rodzeństwo: siostrę, brata, w tym rodzeństwo przyrodnie, a także inne osoby pozostające we wspólnym gospodarstwie, a w przypadku jej braku – osobę pełnoletnią wskazaną przez dziecko/małoletniego;
- 8) **przemocy fizycznej** – należy przez to rozumieć każde intencjonalne działanie sprawcy, mające na celu przekroczenie granicy ciała dziecka, np. bicie, popychanie, szarpanie, itp.;

- 9) **przemocy seksualnej** – należy przez to rozumieć zaangażowanie dziecka w aktywność seksualną, której nie jest on lub ona w stanie w pełni zrozumieć i udzielić na nią świadomej zgody, naruszającą prawo i obyczaje danego społeczeństwa;
- 10) **przemocy psychicznej** – należy przez to rozumieć powtarzający się wzorzec zachowań opiekuna lub skrajnie drastyczne wydarzenie (lub wydarzenia), które powodują u dziecka poczucie, że jest nic niewarte, złe, niekochane, niechciane, zagrożone i że jego osoba ma jakąkolwiek wartość jedynie wtedy, gdy zaspokaja potrzeby innych;
- 11) **zaniechanie** – należy przez to rozumieć chroniczne lub incydentalne niezaspokajanie podstawowych potrzeb fizycznych i psychicznych przez osoby zobowiązane do opieki, troski i ochrony zdrowia i/lub nierespektowanie podstawowych praw, powodujące zaburzenia jego zdrowia i/lub trudności w rozwoju;
- 12) **przemocy domowej** – należy przez to rozumieć jednorazowe albo powtarzające się umyślne działanie lub zaniechanie naruszające prawa lub dobra osobiste członków rodziny, a także innych osób wspólnie zamieszkujących lub gospodarujących, w szczególności narażające te osoby na niebezpieczeństwo utraty życia, zdrowia, naruszające ich godność, nietykalność cielesną, wolność, w tym seksualną, powodujące szkody na ich zdrowiu fizycznym lub psychicznym, a także wywołujące cierpienia i krzywdy moralne u osób dotkniętych przemocą;
- 13) **osobie stosującej przemoc domową** – należy przez to rozumieć pełnoletniego, który dopuszcza się przemocy domowej;
- 14) **świadku przemocy domowej** – należy przez to rozumieć osobę, która posiada wiedzę na temat stosowania przemocy domowej lub widziała akt przemocy domowej.

Rozdział II.

Zasady zapewniające bezpieczne relacje między małoletnim a personelem, w tym zachowania niedozwolone wobec małoletnich w szkole

1. Zasady bezpiecznych relacji uczniów i personelu szkoły

1.1. Nadrzędną zasadą komunikacji w szkole powinno być budowanie dobrych relacji z uczniem.

Personel szkoły:

- a) w komunikacji z uczniami zachowuje spokój, cierpliwość i szacunek. Okazuje też zrozumienie dla trudności i problemów dzieci;
- b) reaguje wg zasad konstruktywnej komunikacji i krytyki na każde obraźliwe, niewłaściwe, dyskryminacyjne zachowanie lub słowa uczniów oraz na wszelkie formy zastraszania i nietolerancji wśród nich;
- c) daje uczniowi prawo do odczuwania i mówienia o swoich emocjach, do wyrażania własnego zdania oraz prawo do bycia wysłuchanym;
- d) komunikuje się z uczniami sposób konstruktywny, budujący relacje, a nie wrogość i nieufność;
- e) nie obrzuca wyzwiskami, nie wyśmiewa i nie ośmiesza ucznia, nie upokarza; stara się nie wytykać błędów w sposób, który go rani;
- f) nie grozi uczniowi;
- g) nie reaguje złośliwościami, sarkazmem na zachowanie ucznia lub jego postępy w nauce, nie dowcipkuje i nie żartuje z ucznia w sposób, który obniża poczucie własnej wartości ucznia;
- h) słucha uważnie uczniów, udziela im odpowiedzi adekwatnych do ich wieku i danej sytuacji; W relacjach z uczniami stosuje zasady pozytywnej komunikacji;
- i) nie podnosi głosu na dziecko w sytuacji innej niż wynikająca z bezpieczeństwa dziecka lub innych dzieci;
- j) w czasie rozmowy znajduje się blisko drugiej osoby, ale nie narusza jej przestrzeni osobistej;

1.2. Niedozwolone jest stosowanie przemocy wobec dziecka w jakiegokolwiek formie.

1.3. Kontakty personelu z uczniami nie łamią obowiązującego prawa, ustalonych norm i zasad. Wszyscy uczniowie są sprawiedliwie traktowani. Pracownicy nie dzielą ich i nie dyskryminują uczniów

1.4. Pracownikowi szkoły bezwzględnie zabrania się nawiązywać relacji seksualnych z uczniem, składać uczniowi propozycji o charakterze seksualnym i pornograficznym, w tym również udostępniania takich treści, proponować uczniom alkoholu, wyrobów tytoniowych i innych używek

1.5. Personel nie stosuje naruszających godność ucznia wypowiedzi o podtekście seksualnym.

1.6. Personel nie narusza nietykalności osobistej ucznia. Nie zachowuje się wobec dziecka w sposób niestosowny. Istnieją sytuacje, w których fizyczny kontakt jest nie-

zbędny i spełnia zasady bezpiecznego i uzasadnionego kontaktu fizycznego (jest odpowiedzią na potrzeby dziecka w danym momencie, uwzględnia jego wiek, etap rozwojowy, kontekst kulturowy i sytuacyjny). Należy się zawsze kierować swoim profesjonalnym osądem słuchając, obserwując i odnotowując reakcję dziecka (np. w momencie napadów agresji, napadów drgawkowych). Zaleca się, aby do uczniów z niepełnosprawnościami, przewlekłe chorych lub z innymi zaburzeniami rozwojowymi ustalić z rodzicem/opiekunem optymalne formy kontaktu fizycznego z nauczycielem.

1.7. Personel zachowuje szczególną ostrożność wobec dzieci, które doświadczyły nadużycia i krzywdzenia, w tym seksualnego, fizycznego bądź zaniedbania. Jeżeli dzieci te dążyłyby do nawiązania niestosownych bądź nieadekwatnych fizycznych kontaktów z dorosłymi, personel reaguje z wycuciem, jednak stanowczo, a także pomaga dziecku zrozumieć znaczenie osobistych granic.

1.8. Pracownicy nadzorują dzieci, każdorazowo upewniając się, że warunki wyjazdów i wycieczek organizowanych przez szkołę są bezpieczne, co obejmuje m.in. brak dzielenia pokoju/lóżka z uczniami.

1.9. Kontakt fizyczny z uczniem nigdy nie może być niejawnym bądź ukrywany, wiązać się z jakąkolwiek gratyfikacją.

2. Zasady nawiązywania kontaktu z uczniami w godzinach pracy, za pomocą kanałów służbowych oraz w celach edukacyjnych lub wychowawczych

2.1. Kontaktując się z uczniem personel traktuje go podmiotowo.

2.2. Kontakt z uczniem powinien być jawny i dotyczyć celów mieszczących się w zakresie obowiązków personelu i odbywa się na terenie szkoły.

2.3. Każdy kontakt poza godzinami pracy także poprzez media społecznościowe powinien mieć swoje uzasadnienie – wynikać z troski o ucznia, służyć przekazaniu informacji itp. Uzasadnienie to powinno być zrozumiałe dla ucznia.

2.4. Utrzymywanie relacji towarzyskich lub rodzinnych, (jeśli dzieci i rodzice/opiekunowie dzieci są osobami bliskimi dla członka personelu) wymaga zachowania poufności wszystkich informacji dotyczących innych dzieci, ich rodziców/opiekunów.

2.5. Niedopuszczalne jest publikowanie na prywatnych kontach pracowników szkoły zdjęć i filmów z wizerunkiem uczniów. Jediną możliwością jest udostępnienie publikacji z oficjalnych stron szkoły (strony internetowej szkoły oraz oficjalnego FB szkoły).

2.6. Pracownik powinien być świadomy cyfrowych zagrożeń i ryzyka wynikającego z rejestrowania swojej prywatnej aktywności w sieci, dotyczy to „lajkowania” określonych stron, korzystania z aplikacji randkowych, na których można spotkać uczniów, obserwowania określonych stron w mediach społecznościowych i ustawień prywat-

ności kont, z których korzysta. Jeśli profil pracownika jest publicznie dostępny to również uczniowie i ich rodzice mają wzgląd w cyfrową aktywność pracownika.

Rozdział III.

Wymogi dotyczące bezpiecznych relacji między małoletnimi w szkole, w tym zachowania niedozwolone

1. Uczniowie mają prawo do życia i przebywania w bezpiecznym środowisku, także w szkole. Nauczyciele i personel szkolny chronią uczniów i zapewniają im bezpieczeństwo.
2. Uczniowie mają obowiązek przestrzegania zasad i norm zachowania określonych w statucie szkoły oraz regulaminach.
3. Uczniowie nie naruszają praw innych uczniów – nikogo nie dyskryminują ze względu na jakąkolwiek jego odmienność. Są zobowiązani do respektowania praw i wolności osobistych swoich kolegów i koleżanek – w ramach społecznie przyjętych norm i wartości.
4. Kontakty między uczniami powinno cechować zachowanie przez nich wysokiej kultury osobistej, poprawny, wolny od wulgaryzmów język, który nikogo nie obraża i nie krzywdzi, kontrola swojego zachowania i emocji.
5. Uczniowie budują pozytywne wzajemne relacje, akceptują i szanują siebie nawzajem.
6. Uczniowie mają obowiązek przeciwstawiania się wszelkim przejawom brutalności i wulgarności oraz informowania pracowników szkoły o zaistniałych zagrożeniach.
7. Jeśli uczeń jest świadkiem stosowania przez innego ucznia/uczniów jakiegokolwiek formy agresji lub przemocy, ma obowiązek reagowania na nią, np: pomaga ofierze, chroni ją, szuka pomocy dla ofiary u osoby dorosłej.
8. Wszyscy uczniowie zostają zapoznani z obowiązującymi w szkole procedurami bezpieczeństwa.
9. Jeśli uczeń stał się ofiarą agresji lub przemocy, może uzyskać w szkole pomoc, zgodnie z obowiązującymi w niej procedurami.
10. Uczniowie nie mają prawa stosować z jakiegokolwiek powodu słownej, fizycznej i psychicznej agresji i przemocy wobec innych uczniów. Zachowania niedozwolone w relacjach między dziećmi to:
 - a) agresja i przemoc fizyczna w różnych formach, np.: bicie/ uderzenie/ popychanie/ kopanie/opluwanie; wymuszenia; napastowanie seksualne; fizyczne zaczepki;

zmuszanie innej osoby do podejmowania niewłaściwych działań; rzucanie w kogoś przedmiotami;

- b) agresja i przemoc słowna w różnych formach, np.: obelgi, wyzwiska; wyśmiewanie, drwienie, szydzenie, obrażanie; groźby; obraźliwe SMS-y i MMS-y; wiadomości na forach internetowych lub tzw. pokojach do czatowania; telefony i e-maile zawierające groźby, poniżające, wulgarne, zastraszające;
- c) agresja i przemoc psychiczna w różnych formach, np.: poniżanie; wykluczanie/manipulowanie; wulgarne gesty; niszczenie/zabieranie rzeczy innej osoby bez jej zgody; straszenie, szantażowanie

11. Niedozwolone jest stwarzanie niebezpiecznych sytuacji w szkole lub klasie, np. przynoszenie do szkoły niewymaganych w procesie dydaktycznym ostrych narzędzi, innych niebezpiecznych przedmiotów i substancji (środków pirotechnicznych, noży, zapalniczek), używanie ognia na terenie szkoły.

12. Niedozwolone jest niewłaściwe zachowanie podczas wycieczek szkolnych (łamanie regulaminu) i przerw międzylekcyjnych, np. przebywanie w miejscach niedozwolonych.

13. Niedopuszczalne jest fotografowanie, nagrywanie dźwięku lub filmowanie zdarzeń z udziałem innych uczniów/ osób bez ich zgody oraz upublicznianie materiałów i fotografii bez zgody obecnych na nich osób.

14. Zabronione jest stosowanie wobec innych uczniów/innych osób różnych form cyberprzemocy.

Rozdział IV. Zasady korzystania z urządzeń elektronicznych z dostępem do sieci Internet

Obowiązkiem prawnym szkoły jest takie wykorzystanie sieci, które będzie adekwatne do poziomu dojrzałości poznawczej i emocjonalno-społecznej ucznia oraz nie będzie mu szkodzić ani zagrażać jego rozwojowi psychofizycznemu. Do potencjalnych zagrożeń płynących z użytkowania sieci należy zaliczyć:

- a) dostęp do treści niezgodnych z celami wychowania i edukacji (narkotyki, przemoc, pornografia, hazard),
- b) działalność innych użytkowników zagrażająca dobru dziecka.

1. Zasady korzystania z urządzeń elektronicznych z dostępem do Internetu

1.1. Infrastruktura sieciowa szkoły umożliwia dostęp do Internetu, zarówno personelowi, jak i uczniom, w czasie zajęć.

1.2. Rozwiązania organizacyjne na poziomie szkoły bazują na aktualnych standardach bezpieczeństwa.

1.3. Szkoła podlega pod Ogólnopolską Sieć Edukacyjną (OSE) - program dający szkołom dostęp do bezpiecznego Internetu. Chroni uczniów przed nielegalnymi treściami, monitoruje, wykrywa i blokuje szkodliwe oprogramowania oraz wirusy komputerowe pochodzące z sieci. Program ten chroni również przed zaawansowanymi atakami sieciowymi.

1.4. Korzystanie z multimediów, Internetu i programów użytkowych w trakcie zajęć służy wyłącznie celom informacyjnym, edukacyjnym i terapeutycznym.

1.5. Użytkownikowi komputera zabrania się:

a) instalowania oprogramowania oraz dokonywania zmian w konfiguracji oprogramowania zainstalowanego w systemie,

b) usuwania cudzych plików, odinstalowania programów, dekompletowania sprzętu,

c) dotykania elementów z tyłu komputera, kabli zasilających, a także kabli sieciowych.

1.6. Podczas zajęć edukacyjnych ogólnokształcących obowiązuje całkowity zakaz używania telefonów komórkowych oraz innych sprzętów elektronicznych. Telefon musi być wyciszony i schowany poza zasięgiem wzroku nauczyciela i ucznia. W uzasadnionych przypadkach oraz w celach edukacyjnych uczeń może korzystać z telefonu oraz innych urządzeń elektronicznych. Każdorazowe użycie telefonu lub innego urządzenia odbywa się za zgodą nauczyciela.

1.7. Na zajęciach przedmiotów artystycznych i specjalizacji nauczyciele ustalają swoje zasady korzystania z telefonu oraz innych urządzeń elektronicznych.

1.8. Uczniowie przynoszą do szkoły telefony komórkowe oraz inny sprzęt elektroniczny na własną odpowiedzialność, za zgodą rodziców. Szkoła nie ponosi odpowiedzialności za zaginięcie lub zniszczenie czy kradzież sprzętu przynieszonego przez uczniów.

1.9. Jeśli uczeń czeka na ważną informację (połączenie, SMS, etc.) ma obowiązek poinformować o tym fakcie nauczyciela przed lekcją, poprosić o pozwolenie na skorzystanie z telefonu i ustalić sposób odebrania tej wiadomości. Dotyczy to także sytuacji, gdy wystąpiła pilna potrzeba skontaktowania się, np. z rodzicami lub w innej ważnej sprawie.

1.10. W szczególnych przypadkach nagrywanie zajęć edukacyjnych oraz utrwalanie ich w jakikolwiek sposób możliwe jest wyłącznie po uzyskaniu zgody dyrektora szkoły lub nauczyciela prowadzącego zajęcia edukacyjne.

2. Zasady postępowania w przypadku naruszenia zasad korzystania z telefonów i innych urządzeń elektronicznych na terenie szkoły

2.1. W razie nieprzestrzegania zasad uczeń jest zobligowany do odłożenia telefonu w miejsce wyznaczone przez nauczyciela, w zasięgu wzroku ucznia, ekranem skierowanym w dół. Uczeń otrzymuje negatywną uwagę w dzienniku elektronicznym.

2.2. Pięciokrotne naruszenie zasad w ciągu półrocza skutkuje obniżeniem zachowania. Wychowawca bezzwłocznie informuje o tym fakcie rodziców/prawnych opiekunów ucznia i wspólnie z psychologiem/pedagogiem szkolnym oraz rodzicami/prawnymi opiekunami ustala plan dalszego postępowania.

Rozdział V. Procedury ochrony dzieci przed treściami szkodliwymi i zagrożeniami w sieci Internet oraz utrwalonymi w innej formie

1. Zasady ochrony uczniów przed treściami szkodliwymi

1.1. Pod pojęciem „treści szkodliwe” rozumiane są:

- ✓ treści szkodliwe, niedozwolone, nielegalne i niebezpieczne dla zdrowia (pornografia, treści obrazujące przemoc, promujące działania szkodliwe dla zdrowia i życia uczniów/wychowanków, popularyzujące ideologię faszystowską i działalność niezgodną z prawem, nawołujące do samookaleczeń i samobójstw, korzystania z narkotyków;
- ✓ treści stwarzające niebezpieczeństwo werbunku dzieci do organizacji nielegalnych i terrorystycznych;

1.2. Szkoła podejmuje działania zabezpieczające dzieci przed łatwym dostępem do tych treści z sieci, które mogą zagrażać ich prawidłowemu rozwojowi.

1.3. Podstawowe działania zabezpieczające dzieci przed dostępem do treści szkodliwych i zagrożeń z sieci:

- a) prowadzenie działań edukacyjno-wychowawczych i profilaktycznych propagujących zasady bezpiecznego korzystania z sieci oraz uświadamiających zagrożenia płynące z użytkowania różnych technologii komunikacyjnych (pogadanki na lekcjach wychowawczych, zajęć informatycznych, zajęć profilaktycznych, warsztaty, gazetki tematyczne).

- b) włączenie rodziców uczniów w działania szkoły na rzecz zapobiegania cyberprzemocy: np. warsztaty, szkolenia dla rodziców, udostępnianie materiałów i publikacji
- c) wskazanie osoby w szkole, do których należy się zwrócić oraz działania, które należy podjąć w sytuacji znalezienia niebezpiecznych treści na komputerze lub zjawiska doświadczonej/zaobserwowanej cyberprzemocy. Osoby te postępują zgodnie z procedurami.

2. Zasady i procedury postępowania nauczycieli i innych pracowników szkoły w przypadku podejrzenia lub zaistnienia „cyberprzemocy”.

2.1. Zapewnienie uczniom bezpieczeństwa w szkole jest jednym z najważniejszych zadań placówki oświatowej. Ujawnienie zjawiska cyberprzemocy wymaga podjęcia w szkole konkretnych działań interwencyjnych.

2.2. Uczeń, który stał się ofiarą lub świadkiem cyberprzemocy (wyśmiewania, poniżania uczestników społeczności szkolnej przy użyciu technologii cyfrowych, obraźliwych komentarzy, rozpowszechniania wizerunku, manipulowania zdjęciami itp.) powinien zgłosić sytuację do wychowawcy klasy lub pedagoga/psychologa szkolnego. Zgłoszenia może dokonać także świadek cyberprzemocy.

2.3. Przedstawiciel personelu, do którego dotarła informacja próbuje ustalić okoliczności zdarzenia i rozeznaczyć sytuację.

2.4. O zdarzeniu zostaje poinformowany dyrektor szkoły oraz rodzice ucznia dotkniętego cyberprzemocą. Wspólnie ustalają, czy sytuacja wymaga powiadomienia organów ścigania i czy odpowiedzialnym za to będzie rodzic czy szkoła. Wystąpienie cyberprzemocy nie jest jednoznaczne z koniecznością zaangażowania policji i sądu rodzinnego. Szkoła powinna powiadomić odpowiednie służby, gdy wykorzysta wszystkie dostępne jej środki wychowawcze, a ich zastosowanie nie przynosi pożądanych rezultatów (np. nie ma zmian postawy ucznia – sprawcy cyberprzemocy).

2.5. Pedagog/psycholog szkolny udziela pomocy psychologiczno-pedagogicznej ofierze.

2.6. Jeśli sprawcą jest uczeń szkoły, pedagog lub psycholog szkolny przeprowadza z nim rozmowę dyscyplinującą i informuje go o konsekwencjach oraz powiadamia o sytuacji jego rodziców. Celem sankcji powinno być zatrzymanie przemocy, zapewnienie poczucia bezpieczeństwa poszkodowanemu uczniowi, wzbudzenie w sprawcy refleksji na temat swojego zachowania. Podejmując decyzję o karze należy brać pod uwagę: rozmiar i rangę szkody, czas trwania prześladowania, świadomość popełnionego czynu, motywację sprawcy, rodzaj rozpowszechnionego materiału.

2.7. W przypadku, gdy rodzice odmawiają współpracy ze szkołą lub nie stawiają się do szkoły, a uczeń - sprawca nie zaniechał dotychczasowego postępowania, konieczne jest zawiadomienie o sprawie sądu rodzinnego, w szczególności, kiedy pojawiają się informacje o innych przejawach demoralizacji ucznia. Podobnie postępuje się, gdy szkoła wykorzysta wszystkie dostępne środki, a uczeń nie wykazuje poprawy zachowania.

3. Zasady i procedury postępowania nauczycieli i innych pracowników szkoły w przypadku dostępu dzieci do treści szkodliwych, niepożądanych i nielegalnych, obrazujących przemoc, seksting, zagrożenie pedofilią

3.1. Reakcja szkoły w przypadku pozyskania wiedzy o wystąpieniu zagrożenia będzie zależna od tego, czy: treści te można bezpośrednio powiązać z uczniami danej szkoły, czy też treści nielegalne lub szkodliwe nie mają związku z uczniami danej szkoły, lecz wymagają kontaktu szkoły z odpowiednimi służbami. W pierwszym przypadku rozwiązanie leży po stronie szkoły, zaś w drugim należy rozważyć zgłoszenie incydentu policji oraz poinformować o nim serwis Dyżurnet (dyzurnet.pl).

3.2. Jeżeli do zdarzenia doszło na terenie szkoły podczas korzystania ze szkolnego laptopa, komputera lub tabletu nauczyciel jest odpowiedzialny za zabezpieczenie dowodów w formie elektronicznej.

3.3. Nauczyciel przekazuje dyrektorowi szkoły informację o dokonanych ustaleniach (np. o uczniu, który korzystał z komputera w czasie wyświetlenia niebezpiecznych treści). Dyrektor szkoły aranżuje rozmowę ucznia z psychologiem lub pedagogiem.

3.4. O zdarzeniu zostają poinformowani rodzice ucznia.

Rozdział VI.

Zasady i procedury podejmowania interwencji w sytuacji podejrzenia krzywdzenia lub krzywdzenia małoletniego

Procedura postępowania, gdy osobą krzywdzącą jest członek rodziny ucznia

1. Definicja przemocy domowej

Pod pojęciem „przemoc domowa” należy rozumieć jednorazowe albo powtarzające się umyślne działanie lub zaniechanie, wykorzystujące przewagę fizyczną, psychiczną lub ekonomiczną, naruszające prawa lub dobra osobiste osoby doznającej przemocy domowej, w szczególności:

- a) narażające tę osobę na niebezpieczeństwo utraty życia, zdrowia lub mienia,
- b) naruszające jej godność, nietykalność cielesną lub wolność, w tym seksualną,
- c) powodujące szkody na jej zdrowiu fizycznym lub psychicznym, wywołujące u tej osoby cierpienie lub krzywdę,
- d) pozbawiające tę osobę dostępu do środków finansowych,
- e) istotnie naruszające prywatność tej osoby lub wzbudzające u niej poczucie zagrożenia, poniżenia lub udręczenia, w tym podejmowane za pomocą środków komunikacji elektronicznej.

2. Rodzaje przemocy domowej

- ✓ **przemoc fizyczna** – to każde intencjonalne działanie sprawcy, mające na celu przekroczenie granicy ciała dziecka. Często powoduje różnego rodzaju urazy.
- ✓ **przemoc psychiczna** („maltretowanie psychiczne”¹) – to powtarzający się wzorzec zachowań opiekuna lub skrajnie drastyczne wydarzenie (lub wydarzenia), które powodują u dziecka poczucie, że jest nic nie warte, złe, niekochane, niechciane, zagrożone i że jego osoba ma jakąkolwiek wartość jedynie wtedy, gdy zaspokaja potrzeby innych.
- ✓ **przemoc seksualna** – według Światowej Organizacji Zdrowia przemoc seksualna to zaangażowanie dziecka w aktywność seksualną, której nie jest on lub ona w stanie w pełni zrozumieć i udzielić na nią świadomej zgody, naruszająca prawo i obyczaje danego społeczeństwa. Z wykorzystywaniem seksualnym mamy do czynienia wtedy, gdy występuje ono pomiędzy dzieckiem a dorosłym lub dzieckiem i innym dzieckiem, w sytuacji zależności, jeśli te osoby ze względu na wiek bądź stopień rozwoju pozostają w stosunku opieki, zależności, władzy. Celem takiej aktywności jest zaspokojenie potrzeb innej osoby.
- ✓ **zaniedbywanie** – to jedna z form krzywdzenia dziecka polegająca na incydentalnym bądź chronicznym niezaspokajaniu jego potrzeb oraz nierespektowaniu podstawowych praw, powodująca zaburzenia jego zdrowia, a także generująca trudności rozwojowe.

3. Rozpoznawanie przemocy wobec dziecka

Uwagę pracownika powinny zwrócić przykładowo następujące zachowania:

- ✓ dziecko ma widoczne obrażenia ciała (siniaki, poparzenia, ugryzienia, złamania kości itp.), których pochodzenie trudno jest wyjaśnić,

¹Za definicją Amerykańskiego Stowarzyszenia Profesjonalistów Przeciwdziałających Krzywdzeniu Dzieci

- ✓ podawane przez dziecko wyjaśnienia dotyczące obrażeń wydają się nie wiarygodne, niemożliwe, niespójne itp. dziecko często je zmienia,
- ✓ pojawia się niechęć przed udziałem w lekcjach uwzględniających ćwiczenia fizyczne,
- ✓ dziecko nadmiernie zakrywa ciało, niestosownie do sytuacji i pogody wzdryga się, kiedy podchodzi do niego osoba dorosła,
- ✓ boi się rodzica lub opiekuna,
- ✓ boi się powrotu do domu,
- ✓ jest bierne, wycofane, uległe, przestraszone,
- ✓ cierpi na powtarzające się dolegliwości somatyczne: bóle brzucha, głowy, mdłości itp.,
- ✓ powtarzające się moczenia,
- ✓ zachowania agresywne, autoagresywne.

4. Zgłaszanie stosowania przemocy domowej przez dziecko

4.1. Każde dziecko będące uczniem szkoły może zgłosić ustnie lub pisemnie, dowolnej osobie, do której ma zaufanie, będącej pracownikiem szkoły, fakt stosowania wobec niego przemocy domowej.

4.2. Osoba, która powzięła informację od krzywdzonego dziecka podejmuje w pierwszej kolejności działania mające na celu zatrzymanie krzywdzenia dziecka.

4.3. W przypadku zagrożenia życia dziecka, po przekazaniu informacji dyrektorowi szkoły, zawiadamia w trybie pilnym odpowiednie służby porządkowe – policję i pogotowie ratunkowe, o zagrożeniu życia dziecka.

4.4. W przypadkach niewymagających podejmowania nagłych interwencji, osoba, która powzięła informację postępuje zgodnie ze szkolną procedurą.

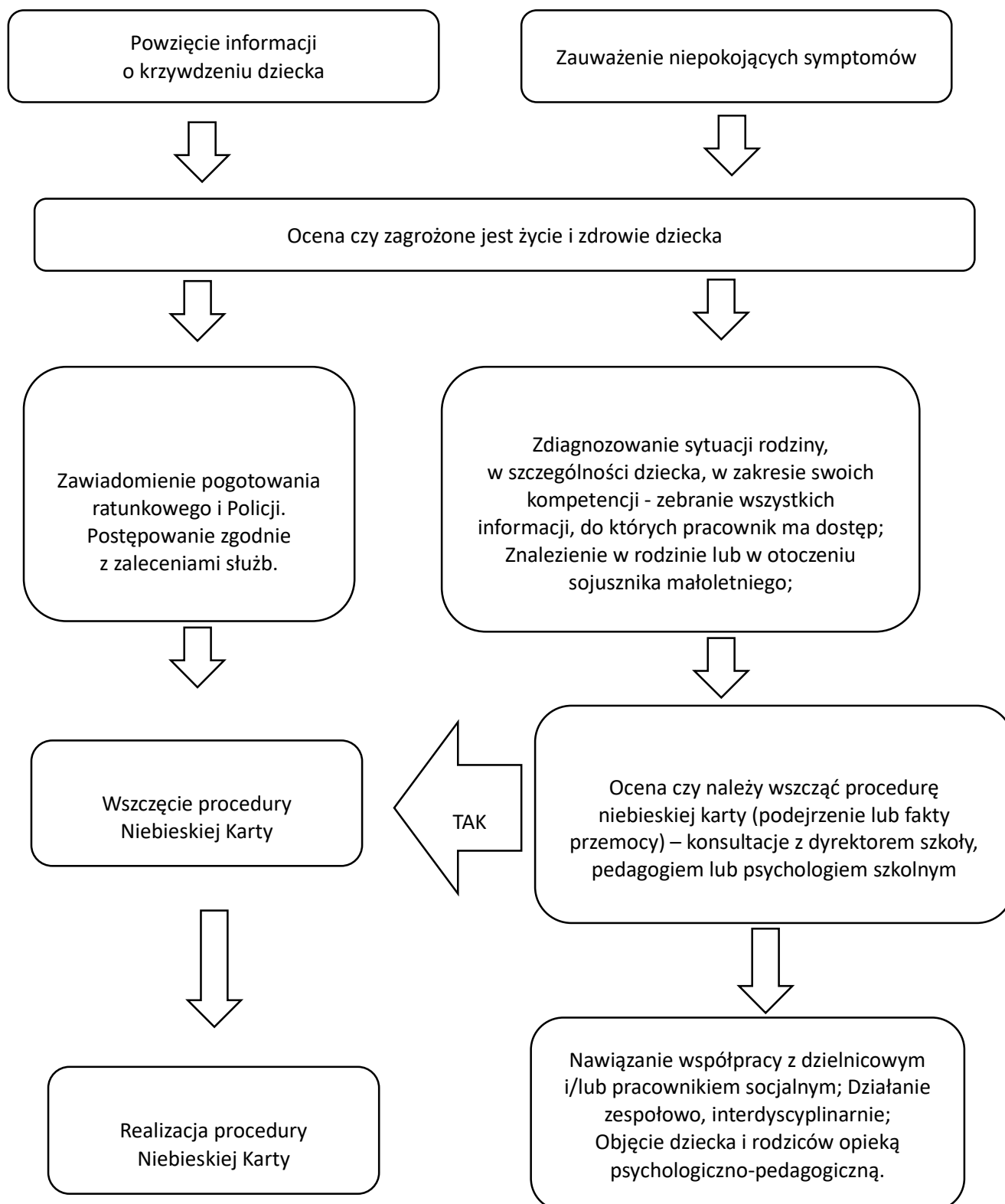
5. Zgłaszanie przemocy domowej przez pracownika szkoły

5.1 Każdy pracownik szkoły, który zauważy lub podejrzewa u dziecka symptomy krzywdzenia, jest zobowiązany zareagować – jeśli to konieczne, udzielić pierwszej pomocy.

5.2 Pracownik w trybie pilnym przekazuje informację o zaobserwowanym zdarzeniu dyrektorowi szkoły, dołączając pisemną notatkę.

5.3 Dyrektor szkoły przy współpracy z psychologiem szkolnym lub pedagogiem – osobami upoważnionymi do prowadzenia spraw związanych z przemocą wobec dzieci wraz z osobą zgłaszającą wypełniają tzw. Kartę zgłoszenia – załącznik 1. Na karcie podpisują się: dyrektor i osoba zgłaszająca.

Procedura postępowania, gdy osobą krzywdzącą jest członek rodziny ucznia



6. Wstępna ocena sytuacji osoby krzywdzonej

6.1. W każdym przypadku krzywdzony małoletni zostaje niezwłocznie otoczony opieką i wsparciem pedagoga/psychologa szkolnego, wychowawcy oddziału i innych specjalistów wg potrzeb.

6.2. W każdym przypadku zgłoszenia krzywdzenia lub podejrzenia krzywdzenia dziecka, dyrektor szkoły powołuje zespół do wstępnego zdiagnozowania sytuacji ofiary, którego członkowie wypełniają oświadczenie o poufności (załącznik 2).

6.3. W skład zespołu wchodzi: psycholog szkolny, pedagog szkolny, wychowawca, pedagog specjalny (w przypadku dziecka legitymującego się orzeczeniem o niepełnosprawności), pracownik zgłaszający podejrzenie stosowania przemocy.

6.4. Powołany zespół podejmuje czynności służące wyjaśnieniu i zbadaniu zdarzenia. Wykorzystuje kartę obserwacji i diagnozy, będącej załącznikiem 3, a w przypadku zaniedbania – kwestionariuszem diagnozującym oznaki zaniedbania (załącznik 5).

6.5. Dalsze działania podejmuje się w oparciu o algorytm postępowania w przypadku podejrzenia przemocy domowej wobec małoletniego – załącznik 4.

6.5. W przypadku uwiarygodnienia podejrzenia stosowania przemocy lub stwierdzenia jej stosowania, dyrektor wszczyna procedurę „Niebieskie Karty” (załącznik 6).

7. Procedura „Niebieskie Karty”

7.1. Procedura postępowania „Niebieskie Karty” obowiązuje wszystkich pracowników zatrudnionych w PLSP im. Jana Matejki w Nowym Wiśniczu

7.2. Nadzór nad stosowaniem procedury sprawuje dyrektor szkoły.

7.3. Koordynatorami pomocy dziecku krzywdzonemu są psycholog i/lub pedagog szkolny.

7.4. Druki i formularze „Niebieskiej Karty – A” i „Niebieskiej Karty – B” znajdują się w gabinecie psychologa/pedagoga.

7.5. Wszczęcie procedury „Niebieskie Karty” następuje z chwilą wypełnienia formularza Karty – „A” w przypadku powzięcia, w toku prowadzonych czynności służbowych lub zawodowych, podejrzenia stosowania przemocy wobec dzieci lub w wyniku zgłoszenia dokonanego przez członka rodziny lub przez osobę będącą świadkiem przemocy w rodzinie.

7.6. Do wszczęcia procedury „Niebieskie Karty” nie jest wymagana zgoda osoby doznającej przemocy uprzedni kontakt z osobą stosującą przemoc domową ani obecność tej osoby w czasie wypełniania kwestionariusza.

7.7. Dyrektor szkoły wszczynając procedurę „Niebieskie Karty” ma prawo wykorzystać informacje zawarte we wstępnej diagnozie oceny sytuacji dziecka – załącznik 3.

7.8 Rozmowę z osobą, co do której istnieje podejrzenie, że jest dotknięta przemocą w rodzinie, przeprowadza psycholog i/lub pedagog w warunkach gwarantujących swobodę wypowiedzi i poszanowanie godności tej osoby oraz zapewniających jej bezpieczeństwo.

7.9 Czynności w ramach procedury "Niebieskie Karty" przeprowadza się w obecności rodzica, opiekuna prawnego lub faktycznego. W sytuacji, gdy to rodzice, opiekun prawny lub faktyczny są podejrzani o stosowanie przemocy wobec dziecka, te czynności przeprowadza się w obecności pełnoletniej osoby najbliższej.

7.10 Żaden z formularzy "Niebieskich Kart" nie wymaga podpisu osoby podejrzanej o doznawanie czy stosowanie przemocy domowej.

7.11 Po wypełnieniu karty – „A”, osoba dotknięta przemocą domową w rodzinie - rodzic, opiekun prawny lub faktyczny, osoba, która zgłosiła podejrzenie stosowania przemocy w rodzinie otrzymuje wypełniony formularz Karty – B.

7.12 Formularz „B” jest dokumentem dla osób pokrzywdzonych, zawierającym definicję przemocy, praw człowieka, informację o miejscach, gdzie można uzyskać pomoc.

7.13 Formularza „B” nie przekazuje się osobie podejrzanej o stosowanie przemocy domowej.

7.14 Wypełniony formularz – „Niebieska Karta – A” niezwłocznie, nie później niż w terminie **5 dni** od wszczęcia procedury, przekazuje się do zespołu interdyscyplinarnego.

7.15 Osobą upoważnioną do przekazania formularza jest dyrektor szkoły.

8. Zalecenia do prowadzenia rozmowy z małoletnim doznającym przemocy domowej

Celem rozmowy z dzieckiem jest zebranie informacji potwierdzających (bądź niepotwierdzających) jego krzywdzenie w rodzinie, określających charakter i okoliczności zdarzeń, rolę i zachowanie innych członków rodziny oraz zidentyfikowanie sprawcy. Nie wolno jednak zapomnieć, że celem spotkania jest również – a może przede wszystkim – udzielenie dziecku wsparcia. Sposób prowadzenia rozmowy z dzieckiem powinien oczywiście uwzględniać jego wiek i możliwości rozwojowe, ale również to czy dziecko samo ujawniło doświadczenie krzywdy domowej, czy też podejrzenie zrodziło się w oparciu o inne przesłanki np. informacje osób trzecich czy zaobserwowane u dziecka symptomy fizyczne i/lub behawioralne.

W pierwszym przypadku nauczyciel, pedagog, psycholog, do którego zwróciło się dziecko musi pamiętać, że został uznany za tą osobę, u której można szukać wsparcia, której można zaufać.

W drugim, nieodzowne jest zadbanie o zdobycie tego zaufania. Można porozmawiać na wstępie z dzieckiem na tematy neutralne, ale dla niego istotne. Zapytać np. o zainteresowania, sukcesy, opinie na temat ważnych dla niego spraw.

Trzeba okazać werbalnie i niewerbalnie, że jest się zainteresowanym dzieckiem, jako osobą, że jest kimś ważnym dla rozmówcy.

Rozmowa musi być w miejscu bezpiecznym i cichym. Czas rozmowy jest czasem przeznaczonym tylko dla dziecka. Nie ma tu miejsca na odbieranie telefonów, wychodzenie na chwilę w „pilnych sprawach”, okazywanie zniecierpliwienia. Warto jeszcze raz podkreślić, dziecko musi widzieć i czuć, że teraz jest najważniejsze. Trzeba liczyć się z tym, że może być ono nieprzygotowane do zwierzeń, nieprzyjemnie zaskoczone sytuacją, może starać się ukryć fakt krzywdzenia przez rodziców szczególnie, gdy sprawa będzie się wiązać z przemocą seksualną.

W rozmowie mogą mu towarzyszyć:

- ✓ uczucie wstydu,
- ✓ lęk o przyszłość swoją i swojej rodziny,
- ✓ lęk przed obwinianiem go przez rodziców za kłopoty wynikające z ujawnienia sprawy,
- ✓ lęk przed zemstą sprawcy przemocy,
- ✓ brak znajomości odpowiedniego słownictwa (szczególnie, gdy rozmowa będzie dotyczyć przemocy o podłożu seksualnym).

Mogą ujawniać się również mechanizmy obronne pozwalające dziecku radzić sobie z traumą, mechanizmy chroniące go przed bólem, cierpieniem i samotnością i pozwalające zachować mimo wszystko wiarę i przywiązanie do rodziców/opiekunów, ale utrudniające szczerą rozmowę. Są to:

- ✓ tłumienie - świadome unikanie bolesnych wspomnień lub uczuć,
- ✓ wyparcie - usuwanie i niedopuszczanie do świadomości wspomnień, które przywołują bolesne skojarzenia,
- ✓ zaprzeczenie - wmawiane sobie, że zdarzenie, którego doświadczyło lub którego było świadkiem wcale nie miało miejsca („to się naprawdę nie zdarzyło”),

- ✓ minimalizacja - minimalizowanie znaczenia doznawanej krzywdy na zasadzie: „gorsze rzeczy się zdarzają”,
- ✓ racjonalizacja - znajdowanie takiego wytłumaczenia dla zachowania osoby, która stosuje przemoc, aby zwolnić ich z odpowiedzialności za krzywdzenie.

Nauczyciel, pedagog, psycholog będzie musiał poradzić sobie z własnymi negatywnymi emocjami: lękiem, złością, poczuciem bezradności. Z obawą przed dodatkowym skrzywdzeniem dziecka podczas rozmowy i przed mieszaniem się w „nie swoje sprawy”.

Pierwszy krok w rozmowie, to nawiązanie dobrego kontaktu z dzieckiem. Jeżeli to się uda można delikatnie przejść do zadawania mu pytań.

Trzeba dziecko w tym momencie rozmowy zapewnić, że ma prawo czegoś nie wiedzieć, nie rozumieć pytania lub nie chcieć na nie odpowiedzieć. Taka informacja wzmocni jego poczucie bezpieczeństwa i zmniejszy prawdopodobieństwo, że starając się spełnić oczekiwania rozmówcy będzie mówiło nieprawdę.

Zasadą jest używanie w rozmowie z dzieckiem prostego, zrozumiałego języka dostosowanego do jego możliwości intelektualnych. Stawiane pytania powinny mieć otwarty charakter, umożliwiający małoletniemu opowiedzenie własnymi słowami o tym co mu się przytrafiło.

Dodatkowe wskazówki, którymi warto się kierować rozmawiając z dzieckiem co do którego istnieje podejrzenie, że jest krzywdzone w rodzinie:

- ✓ Trzeba zachować spokój.
- ✓ Nie można okazywać złości, zszokowania czy zakłopotania tym co dziecko mówi.
- ✓ Trzeba też powstrzymać się od wypowiedzania negatywnych sądów o „agresorze”.
- ✓ Nauczyciel, pedagog, psycholog nie jest śledczym. W rozmowie, którą prowadzi nie chodzi o zbieranie dowodów, ustalanie szczegółów i niepodważalnych faktów. Jeżeli sprawa okaże się poważna ustali je sędzia i psycholog specjalista.
- ✓ Trzeba starać się oszczędzić dziecku traumy związanej z koniecznością kilkakrotnego powtarzania bolesnych szczegółów.
- ✓ Należy pozwolić dziecku ujawnić to, na co jest gotowe.
- ✓ Nie wolno pospieszać dziecka, trzeba dostosować się do jego tempa relacjonowania wydarzeń.
- ✓ Należy je upewnić, że dobrze robi ujawniając krzywdy, których doznało, pochwalić je za to, zapewnić, że to co się stało nie jest jego winą, że nie ponosi

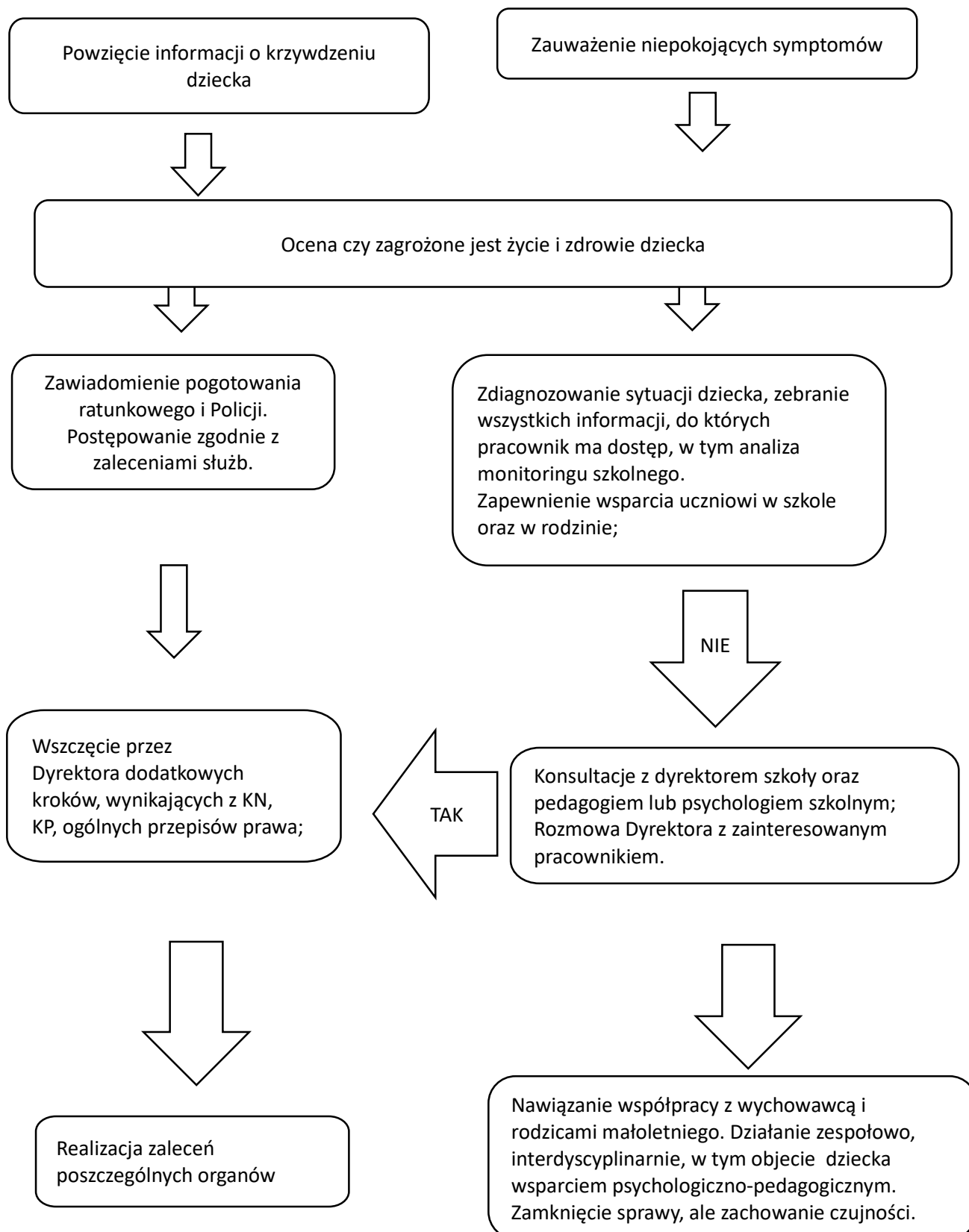
również odpowiedzialności za to, że nie powiedziało o tym, co mu się przydarzyło od razu. Należy przejawiać zaufanie i wiarę w to, co mówi i przyjmować to bez osądzania.

- ✓ Nie należy dramatyzować, tworzyć atmosfery sensacji, wyjątkowości wydarzeń, ale jednocześnie nie należy udawać przed małoletnim, że wszystko jest w porządku.
- ✓ Dziecko powinno odczuć, że to o czym opowiada nie powinno mieć miejsca.
- ✓ Nie wolno zaprzeczać lub bagatelizować jego uczuć.
- ✓ Trzeba w tych uczuciach mu towarzyszyć. Wyrazić wprost, że się je widzi i rozumie. Nie mają w tym momencie większego sensu stwierdzenia typu wszystko będzie dobrze, nie płacz, nie przejmuj się. Można jednak starać się mu wytłumaczyć, że są dzieci mające podobne problemy, z którymi czują się tak samo, że różne trudności, które przeżywa, np. ból fizyczny, koszmary nocne, złe samopoczucie itp., miną.
- ✓ Nie można obiecywać dziecku zachowania rozmowy w tajemnicy. Spełnienie obietnicy uniemożliwiłoby podjęcie jakiegokolwiek interwencji.
- ✓ Nie można składać innych pochopnych obietnic. Nie ma pewności, jak dalej potoczą się losy dziecka. Nie wiadomo czy sprawca od razu zostanie odizolowany od niego, jak zareaguje jego rodzina, czy nikt inny już go nie skrzywdzi.
- ✓ Na koniec spotkania trzeba wyraźnie powiedzieć dziecku, że mu się wierzy i poinformować je, co dalej będzie się działo, z kim będą przeprowadzone rozmowy, aby spróbować mu pomóc.

Rozmowę trzeba spróbować zakończyć jakąś pozytywną uwagą.

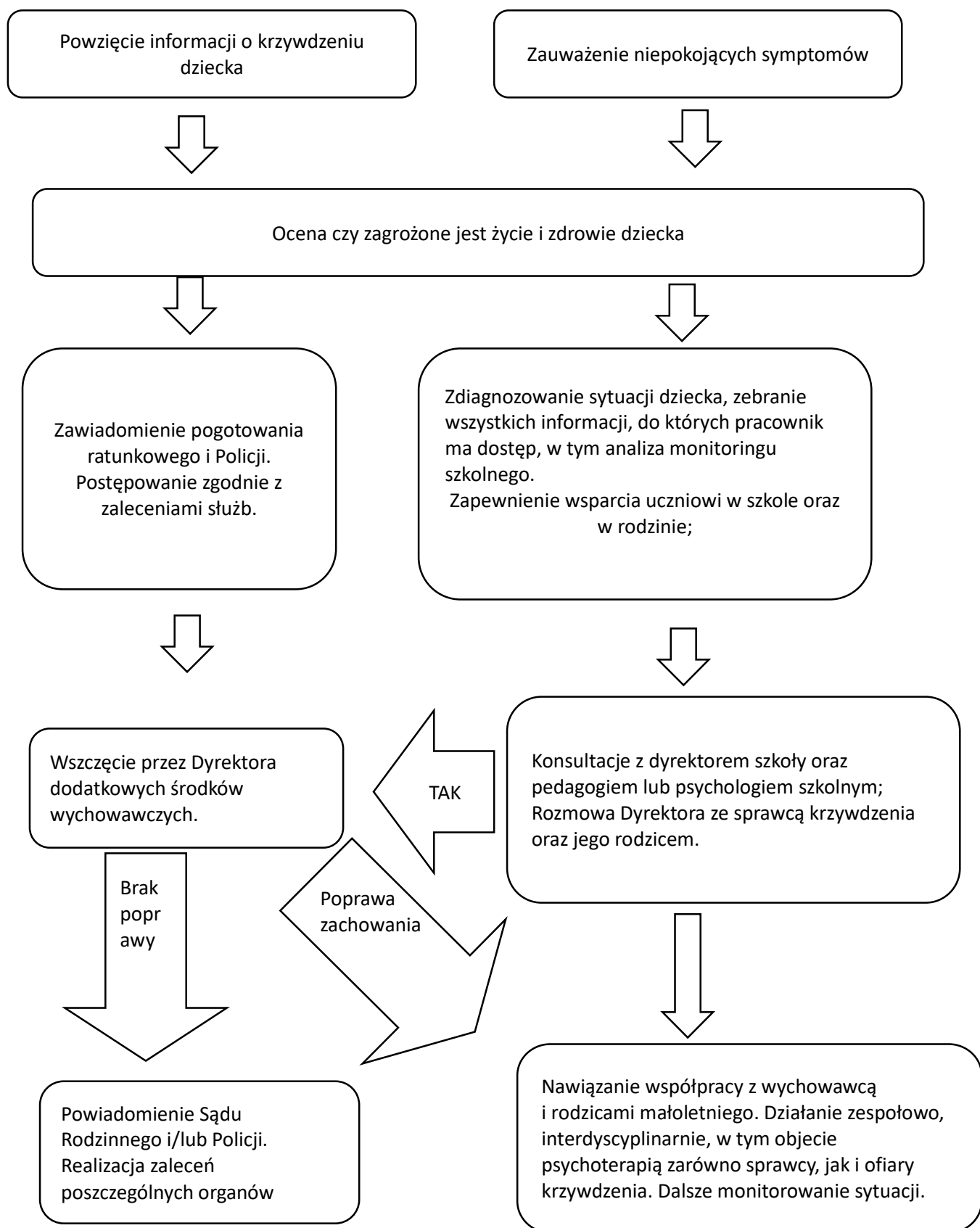
Procedura postępowania, gdy osobą krzywdzącą jest pracownik szkoły

Na poniższym schemacie została przedstawiona procedura postępowania, gdy osobą krzywdzącą jest pracownik szkoły.



Procedura postępowania, gdy osobą krzywdzącą jest inne dziecko

Na poniższym schemacie została przedstawiona procedura postępowania, gdy osobą krzywdzącą jest inne dziecko.



Rozdział VII.

Procedury i osoby odpowiedzialne za składanie zawiadomień o podejrzeniu popełnienia przestępstwa na szkodę małoletniego, zawiadamianie sądu opiekuńczego oraz osoby odpowiedzialne za wszczynanie procedury „Niebieskiej Karty”

1. W niektórych przypadkach dziecku potrzebna jest nie tylko pomoc, ale także reakcja prawna, aby zatrzymać przemoc i uchronić go przed dalszym krzywdzeniem. Wtedy wszyscy pracownicy szkoły stają przed obowiązkiem podjęcia interwencji prawnej na rzecz krzywdzonego dziecka. Interwencja jest procesem, który ma doprowadzić do zmiany sytuacji dziecka.
2. Interwencja prawna to powiadomienie organów o krzywdzeniu dziecka. Zakłada podejmowanie działań zgodnie z najlepszym interesem dziecka i współpracę służb zaangażowanych w ochronę dziecka krzywdzonego.
3. Osobą upoważnioną do powiadamiania odpowiednich organów o podejrzeniu krzywdzenia dziecka jest dyrektor szkoły.
4. Status prawny formy krzywdzenia będzie wyznaczał ścieżkę (rodzaj) interwencji, z której pracownicy szkoły powinni skorzystać.
 - a) W przypadku podejrzenia zagrożenia dobra dziecka dyrektor szkoły składa wniosek o wgląd w sytuację rodziny do Sądu Rodzinnego.
 - b) W przypadku podejrzenia popełnienia przestępstwa na szkodę dziecka dyrektor szkoły składa zawiadomienie o popełnieniu podejrzenia przestępstwa na Policję.
 - c) W przypadku podejrzenia występowania przemocy w rodzinie dyrektor szkoły we współpracy z psychologiem/pedagogiem szkolnym wypełnia formularz NK – A oraz dostarcza go do Zespołu Interdyscyplinarnego.

Rozdział VIII.

Zakres kompetencji osoby odpowiedzialnej za przygotowanie personelu szkoły do stosowania standardów oraz dokumentowania tej czynności

1. Osobą odpowiedzialną za przygotowanie personelu do stosowania standardów jest dyrektor szkoły.
2. Dla pracowników zatrudnionych w czasie wejścia w życie standardów dyrektor organizuje szkolenie, podczas którego zapoznaje pracowników z wprowadzonymi standardami.

3. Potwierdzenia przeszkolenia pracowników znajduje się w protokole ze szkolenia.
4. Osobą odpowiedzialną za przygotowanie nowych pracowników do stosowania standardów są koordynatorzy standardów?.
5. Zapoznanie się z treścią standardów ochrony małoletnich każdy pracownik potwierdza podpisem. Podpisane oświadczenie znajduje się w dokumentacji szkoły – załącznik 9.

Rozdział IX.

Osoby odpowiedzialne za przyjmowanie zgłoszeń o zdarzeniach zagrażających małoletniemu i udzielenie mu wsparcia

1. Osoby odpowiedzialne za przyjmowanie zgłoszeń o zdarzeniach zagrażających małoletniemu w PLSP im. Jana Matejki w Nowym Wiśniczu to dyrektor szkoły, psycholog lub pedagog szkolny. W przypadku nieobecności w/w osób zgłoszenie przyjmuje wychowawca lub inny nauczyciel.
2. Osobami odpowiedzialnymi za udzielenie wsparcia dziecku są psycholog, pedagog, wychowawca i inni nauczyciele pracujący z uczniem.

Rozdział X.

Sposób dokumentowania i zasady przechowywania ujawnionych lub zgłoszonych incydentów lub zdarzeń zagrażających dobru małoletniego

1. Każdy ujawniony lub zgłoszony incydent lub zdarzenie zagrażające dobru dziecka zostaje odnotowany w rejestrze spraw dotyczących podejrzenia krzywdzenia lub krzywdzenia małoletnich – załącznik 8.
2. Dla każdego zdarzenia podejrzenia krzywdzenia lub krzywdzenia małoletnich zakładana jest imienna teczka z nazwiskiem dziecka. Teczka zakłada i prowadzi psycholog/pedagog szkolny. Do czasu zakończenia sprawy teczka pozostaje w gabinecie pedagoga/psychologa i jest należycie chroniona przed dostępem osób nieuprawnionych.
3. W teczce umieszcza się wszelką dokumentację dot. sprawy oraz plan wsparcia dziecka po ujawnieniu krzywdzenia.

Rozdział XI.

Zasady ustalania planu wsparcia małoletniemu po ujawnieniu krzywdzenia

1. Plan wsparcia dziecka po ujawnieniu jego krzywdzenia opracowuje zespół nauczycieli i specjalistów zatrudnionych w szkole powołany przez dyrektora. W jego skład mogą wchodzić: wychowawca, pedagog, psycholog.
2. Zespół spotyka się celem ustalenia jaka pomoc będzie uczniowi niezbędna od razu oraz w dalszej perspektywie czasu.
3. Zespół tworzy plan wsparcia dziecka po ujawnieniu krzywdzenia, który stanowi dokument zapisany i przechowywany w teczce dziecka. Zawiera on przede wszystkim informacje o podjętych działaniach, plan spotkań ze specjalistami, rodzicami, nauczycielami oraz przewidywany czas wsparcia dziecka.
4. Wnioski ze spotkań z psychologiem i pedagogiem stanowią dane wrażliwe i nie są dołączane do planu wsparcia.

Rozdział XII.

Dostosowanie „Standardów ochrony małoletnich” dla uczniów niepełnosprawnych

1. Koordynatorzy ds. dostępności w szkole przeanalizowali opracowane „Standardy ochrony małoletnich” pod względem cyfrowym i informacyjnym.
2. Opracowane „Standardy ochrony małoletnich” zamieszczone są na stronie internetowej szkoły w wersji pełnej, skróconej z uwzględnieniem dostępności dla osób z niepełnosprawnościami oraz dostępne są na tablicy na parterze budynku.
3. W razie potrzeby należy zgłaszać swoje uwagi w formie pisemnej do dyrektora szkoły celem podjęcia modyfikacji umożliwiających pełną dostępność.

Rozdział XIII.

Zasady i sposób udostępniania rodzicom albo opiekunom prawnym lub faktycznym oraz małoletnim standardów do zaznajomienia się z nimi i ich stosowania

1. W szkole opracowane zostały dwie wersje dokumentu „Standardów ochrony małoletnich:

- ✓ Wersja „pełna”, inaczej kompletna,
- ✓ Wersja „skrótowa” – przeznaczona dla dzieci, w tym wersja dla dzieci o specjalnych potrzebach edukacyjnych i legitymujących się orzeczeniem o niepełnosprawności.

2. Wersja „pełna” i „skrótowa” dokumentu jest dostępna w gabinecie dyrektora szkoły, biurze internatu, gabinecie psychologa/pedagoga, a także na stronie internetowej szkoły.

Rozdział XIV.

Organizacja procesu ochrony małoletnich w szkole i wdrażania „Standardów ochrony małoletnich”

Podział obowiązków w zakresie wdrażania „Standardów ochrony małoletnich”

Podmiot	Zadanie/obowiązek	Termin
Dyrektor szkoły	Zatwierdzenie „Standardów ochrony małoletnich” i wdrożenie ich w życie zarządzeniem.	czerwiec 2024
	Wyznaczenie koordynatora wdrażania do praktyki szkolnej zasad określonych w dokumencie.	czerwiec 2024
	Przydział psychologowi/pedagogowi szkolnemu zadań związanych z postępowaniem w przypadku krzywdzenia małoletnich i przewodniczenia Zespołom interwencyjnym.	sierpień 2024.
	Powoływanie Zespołów interwencyjnych do rozpoznania sprawy krzywdzenia małoletniego – oddzielnie dla każdego przypadku.	Bezpośrednio po otrzymaniu informacji
	Przeprowadzenie szkolenia wstępnego pracownikom szkoły: omówienie treści dokumentu, zasad organizacyjnych wspierania i ochrony małoletnich, standardów obowiązujących w szkole w zakresie ochrony małoletnich, postępowania w sytuacji krzywdzenia.	wrzesień 2024
	Podjęcie interwencji prawnej, podpisywanie pism interwencyjnych w trudnych sytuacjach	Na bieżąco
	Określenie obiegu dokumentów związanych z rozpatrywaniem przypadków krzywdzenia małoletnich.	czerwiec 2024

	Przedstawienie Radzie Rodziców treści dokumentu.	wrzesień 2024
	Zapewnianie środków finansowych na doskonalenie pracowników szkoły.	W miarę potrzeb
	Dokonywanie raz na dwa lata przeglądu i ewentualnej nowelizacji „Standardów ochrony małoletnich”.	Co 2 lata
Sekretarz szkoły	Prowadzenie rejestru zgłaszanych spraw dotyczących podejrzenia krzywdzenia lub krzywdzenia małoletnich.	Na bieżąco
	Przekazywanie zawiadomień o podejrzenie krzywdzenia lub krzywdzenie, które wpłynęły do sekretariatu (telefon, maile, ustnie) koordynatorowi d.s. wdrażania standardów.	Na bieżąco
	Archiwizowanie dokumentów wytworzonych w procesie rozpatrywania spraw krzywdzenia.	Na bieżąco
Psycholog/ pedagog szkolny	Wspieranie wychowawców klas w rozpoznawaniu krzywdzenia dziecka.	Na bieżąco
	W czasie indywidualnych konsultacji, wyjaśnianie uczniom i rodzicom zasad ochrony małoletnich obowiązujących w szkole.	Według potrzeb
	Realizowanie godzin wychowawczych, pogadarek, warsztatów z związanych z przemocą.	Zgodnie z planem pracy
	Nadzoruje prawidłowość sporządzania dokumentacji, w tym wypełnienia Karty A i B.	Na bieżąco
Koordynator d.s. Strategii ochrony małoletnich	Kontroluje jakość dostępnych dokumentów szkole.	Na bieżąco
	W przypadku wątpliwości udziela wyjaśnień nauczycielom, rodzicom i uczniom.	Na bieżąco
	Opublikowanie dokumentu w wersji „pełnej” i „skróconej” na stronie szkolnej	czerwiec 2024
Wychowawcy klas	Zapoznaje się i przestrzega postanowień „Strategii ochrony małoletnich”.	wrzesień 2024
	Zapoznaje wychowanków z treścią dokumentu.	wrzesień 2024

	W przypadkach podejrzenia krzywdzenia małoletniego podejmuje działania określone w poszczególnych procedurach postępowaniu.	Na bieżąco
	Zapoznaje z dokumentem wszystkich rodziców w najbardziej dostępnej dla nich formie.	Na I. zebraniu rodziców

Rozdział XV.

Zasady przeglądu i aktualizacji dokumentu „Standardy ochrony małoletnich”

1. Dyrektor szkoły dokonuje oceny stopnia znajomości i poprawności stosowania „Standardów ochrony małoletnich” na bieżąco, w ramach sprawowanego nadzoru pedagogicznego.
2. Ewaluację przeprowadza (raz na dwa lata) powołany przez dyrektora zespół ewaluacyjny.
3. W razie konieczności zespół opracowuje zmiany w obowiązujących standardach i daje je do zatwierdzenia dyrektorowi szkoły.
4. Dyrektor wprowadza do standardów niezbędne zmiany i ogłasza pracownikom szkoły nowe brzmienie

Załączniki

- Załącznik nr 1. Wzór Karty zgłoszenia krzywdzenia dziecka
- Załącznik nr 2. Wzór oświadczenia o poufności informacji powziętych w procesie postępowania w sprawie krzywdzenia dzieci/maletnich
- Załącznik nr 3. Arkusz diagnostyczny oceny ryzyka stosowania przemocy wobec dzieci
- Załącznik nr 4. Algorytm postępowania w przypadku podejrzenia przemocy domowej wobec dziecka
- Załącznik nr 5. Kwestionariusz diagnostyczny do oszacowania zaniedbania dziecka
- Załącznik nr 6. Wzór formularz „Niebieskiej Karty – „A”
- Załącznik nr 7. Wzór formularza „Niebieskiej Karty – B”
- Załącznik nr 8. Wzór rejestru spraw dotyczących podejrzenia krzywdzenia lub krzywdzenia maletnich
- Załącznik nr 9. Oświadczenie o zapoznaniu się ze standardami ochrony maletnich
- Załącznik nr 10. Lista instytucji świadczących pomoc w sytuacji kryzysowej

Załącznik nr 1
do „Standardów ochrony małoletnich”
W Państwowym Liceum Sztuk Plastycznych im. Jana Matejki w Nowym Wiśniczu

Wzór Karty zgłoszenia krzywdzenia ucznia/wychowanka

**KARTA ZGŁOSZENIA PODEJRZENIA KRZYWDZENIA LUB KRZYWDZENIA
UCZNIĄ/WYCHOWANKĄ**

Dotyczy dziecka:		
Osoba zgłaszająca:	Imię i nazwisko:	
	Dane do kontaktu:	
	Stopień pokrewieństwa:	
	Źródło wiedzy lub informacji o przemoc	
Data zgłoszenia:		
Forma zgłoszenia:	Pisemna, bezpośrednio, listownie, drogą listowną [niepotrzebne skreślić]	
Fakty wskazujące na stosowaną przemoc podane przez osobę zgłaszającą:		
Inne informacje o dziecku, rodzinie,		
Wskazanie potencjalnej osoby stosującej przemoc		
Podpis osoby zgłaszającej:	Podpis osoby przyjmującej zgłoszenie:	

Data:

Oświadczenie o zachowaniu poufności informacji powziętych w procesie postępowania w sprawie krzywdzenia ucznia/wychowanka oraz przetwarzanych danych osobowych

Oświadczenie o poufności

1. Oświadczam, że:

- 1) zapoznano mnie z przepisami dotyczącymi ochrony danych osobowych, a w szczególności z treścią ogólnego Rozporządzenia o ochronie danych UE z dnia 27 kwietnia 2016 r. oraz Ustawy o Ochronie Danych Osobowych;
- 2) zapoznano mnie ze „Standardami Ochrony Małoletnich”, wdrożonych w Szkole Podstawowej im. Kardynała Stefana Wyszyńskiego Prymasa Tysiąclecia w Muchówce.
- 3) zachowam poufność informacji i danych, które uzyskałam/em przy realizacji zadań związanych z przeciwdziałaniem przemocy domowej oraz że znane mi są przepisy o odpowiedzialności karnej za udostępnienie danych osobowych lub umożliwienie do nich dostępu osobom nieupoważnionym.

2. Zobowiązuję się do:

- 1) przetwarzania danych osobowych wyłącznie w zakresie i celu przewidzianym w powierzonych przez Administratora obowiązkach;
- 2) nieujawniania danych zawartych w zbiorach danych, do których uzyskałem (am) dostęp za upoważnieniem administratora danych;
- 3) nieujawniania sposobów zabezpieczeń danych osobowych przetwarzanych w szkole;
- 4) wykonywania operacji przetwarzania danych, zgodnie z Regulaminem Ochrony Danych Osobowych;
- 5) zabezpieczenia tych danych przed dostępem osób nieupoważnionych;
- 6) ochrony danych osobowych przed przypadkowym lub niezgodnym z prawem zniszczeniem, utratą, modyfikacją danych osobowych, nieuprawnionym ujawnieniem danych osobowych, nieuprawnionym dostępem do danych osobowych oraz przetwarzaniem;
- 7) zgłaszania incydentów naruszenia zasad ochrony danych osobowych Inspektorowi Ochrony Danych Osobowych lub bezpośrednio przełożonemu.

Przyjmuję do wiadomości, iż postępowanie sprzeczne z powyższymi zobowiązaniami może być uznane przez Administratora za naruszenie przepisów Ustawy o Ochronie Danych osobowych oraz Rozporządzenia o ochronie danych UE z dnia 27 kwietnia 2016 r.

.....
(miejscowość, data)

.....
(czytelny podpis pracownika)

**Arkusze diagnostyczny oceny ryzyka stosowania przemocy domowej
wobec ucznia/wychowanka**

LISTA A

**INFORMACJA OD DZIECKA LUB OSOBY,
KTÓRA BYŁA BEZPOŚREDNIM ŚWIADKIEM PRZEMOCY**

- A.1.** Ktoś w domu bije dziecko, popycha, szarpie, potrząsa, przytrzymuje, rzuca w nie przedmiotem, itp. -----
- A.2.** Ktoś w domu używa wobec dziecka wulgarnych słów, obraża, poniża, straszy, szantażuje, izoluje w sposób ciągły i nieuzasadniony od kontaktu z innymi osobami, np. z rodziny lub z rówieśnikami, itp. -----
- A.3.** Opiekunowie nie zaspokajają podstawowych potrzeb dziecka, takich jak: przynależności, bezpieczeństwa, pożywienia, snu, leczenia, rozwoju poznawczego, emocjonalnego, społecznego, pomimo wcześniejszej pracy z opiekunami w tym zakresie. -----
- A.4.** Ktoś w domu narusza sferę seksualną dziecka, tj.: dotyka intymnych części ciała, namawia na dotykanie intymnych części ciała osoby dorosłej, zmusza do kontaktu seksualnego, podejmuje kontakty seksualne z inną osobą w obecności dziecka, prezentuje pornografię lub zmusza do tworzenia treści pornograficznych z udziałem dziecka, itp. -----
- A.5.** Dziecko ma ślady przemocy fizycznej lub zaniedbania (opis A.10. i A.11.). -----
- A.6.** Dziecko mówi, że boi się wrócić do domu ze względu na zagrożenie przemocą w rodzinie (wobec siebie lub innych członków rodziny).-----
- A.7.** Dziecko mówi, że chce odebrać sobie życie ze względu na zagrożenie przemocą w rodzinie. -----
- A.8.** Dziecko jest świadkiem przemocy w rodzinie (wobec rodzica, rodzeństwa lub innej osoby mieszkającej w jego domu).-----

OBSERWACJA PRACOWNIKA SZKOŁY LUB PLACÓWKI DOTYCZĄCA RODZICA

- A.9.** Rodzic zachował się agresywnie (słownie lub fizycznie) wobec dziecka na terenie placówki oświatowej lub w miejscu publicznym, np. popchnął, szarpnął, uderzył, poniżył, itp. -----

**OBSERWACJA PRACOWNIKA SZKOŁY LUB PLACÓWKI OŚWIATOWEJ
DOTYCZĄCA DZIECKA**

- A.10.** Dziecko ma widoczne ślady przemocy fizycznej, np.: uszkodzenia ciała, siniaki, zdrapania, obrzęki, oparzenia, obrażenia ciała świeże i/lub w różnych stadiach gojenia się, rany na ciele, itp.-----
- A.11.** Dziecko ma widoczne ślady zaniedbania, np.: brak dbałości o higienę ciała, nieadekwatność ubioru do pory roku, wieku, itp. Występują zaburzenia, opóźnienia rozwojowe, problemy emocjonalne, niepełnosprawność, a dziecko nie otrzymuje potrzebnej pomocy, np.: opieki lekarskiej, zabiegów medycznych, terapii, wsparcia, itp. Sytuacja ta występuje pomimo i/lub wsparcia emocjonalnego ze strony rodziców lub innych osób z rodziny.-----

LISTA B

OBSERWACJA PRACOWNIKA SZKOŁY DOTYCZĄCA UCZNIĄ/WYCHOWANKA

- B.1.** Dziecko odtwarza doświadczaną przemoc – w relacjach rówieśniczych (lub zabawie), identyfikuje się z rolą ofiary i/lub sprawcy.-----
- B.2.** Dziecko reaguje nieadekwatnie do sytuacji powstałej w placówce, np.: lękiem, izolacją, autoagresją, agresją itp. -----
- B.3.** Dziecko zachowuje się autodestrukcyjnie, np.: bije, szczypie się, nacina sobie skórę, itp. lub występują zachowania ryzykowne dziecka, np.: ucieczki z domu, używanie substancji zmieniających świadomość, ryzykowne kontakty, itp. -----
- B.4.** Dziecko boi się powrotu do domu i/lub reaguje lękiem lub innymi trudnymi emocjami na kontakt z rodzicem/rodzicami i/lub na sytuację powrotu do domu. -----
- B.5.** Dziecko często opuszcza zajęcia (dotyczy dzieci objętych obowiązkiem szkolnym) lub bez uzasadnionego powodu jest nieobecne bezpośrednio po rozmowach z rodzicami lub działaniach interwencyjnych placówki. -----

INFORMACJE DOTYCZĄCE RODZICÓW

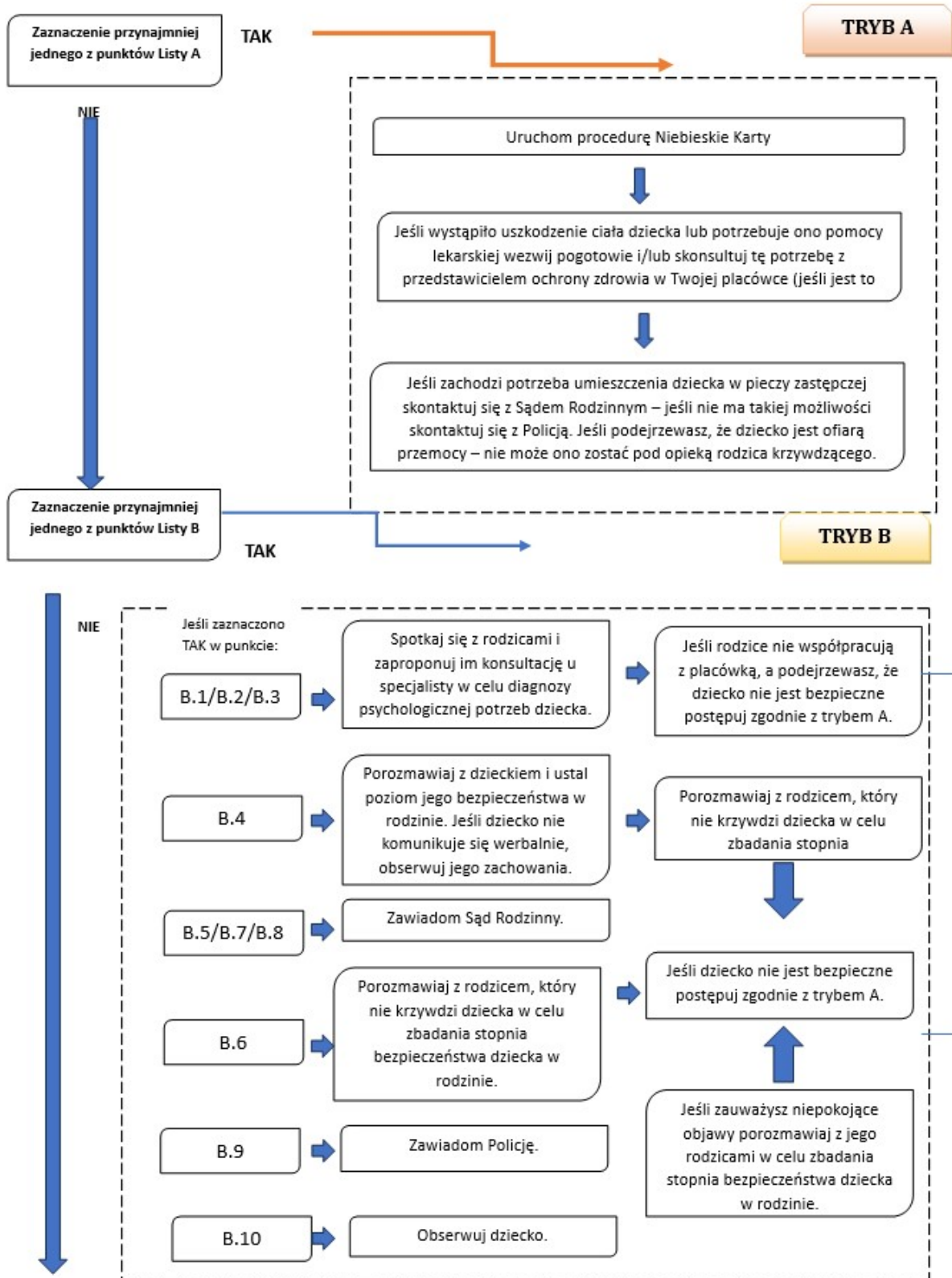
- B.6.** Postawa i zachowanie rodziców zagraża dobru, rozwojowi i bezpieczeństwu dziecka.-----
- B.7.** Rodzice nie współpracują z placówką przy udzielaniu wsparcia dziecku. -----
- B.8.** Dziecko rozdzielone z rodzicami na skutek emigracji lub innej sytuacji losowej, pozostające bez opieki osoby dorosłej.-----
- B.9.** Na terenie placówki rodzic jest pod wpływem środków zmieniających świadomość, np. alkoholu, narkotyków itp. -----
- B.10.** Którekolwiek dziecko z rodziny z powodu przemocy lub zaniedbania wymagało umieszczenia w pieczy zastępczej.-----

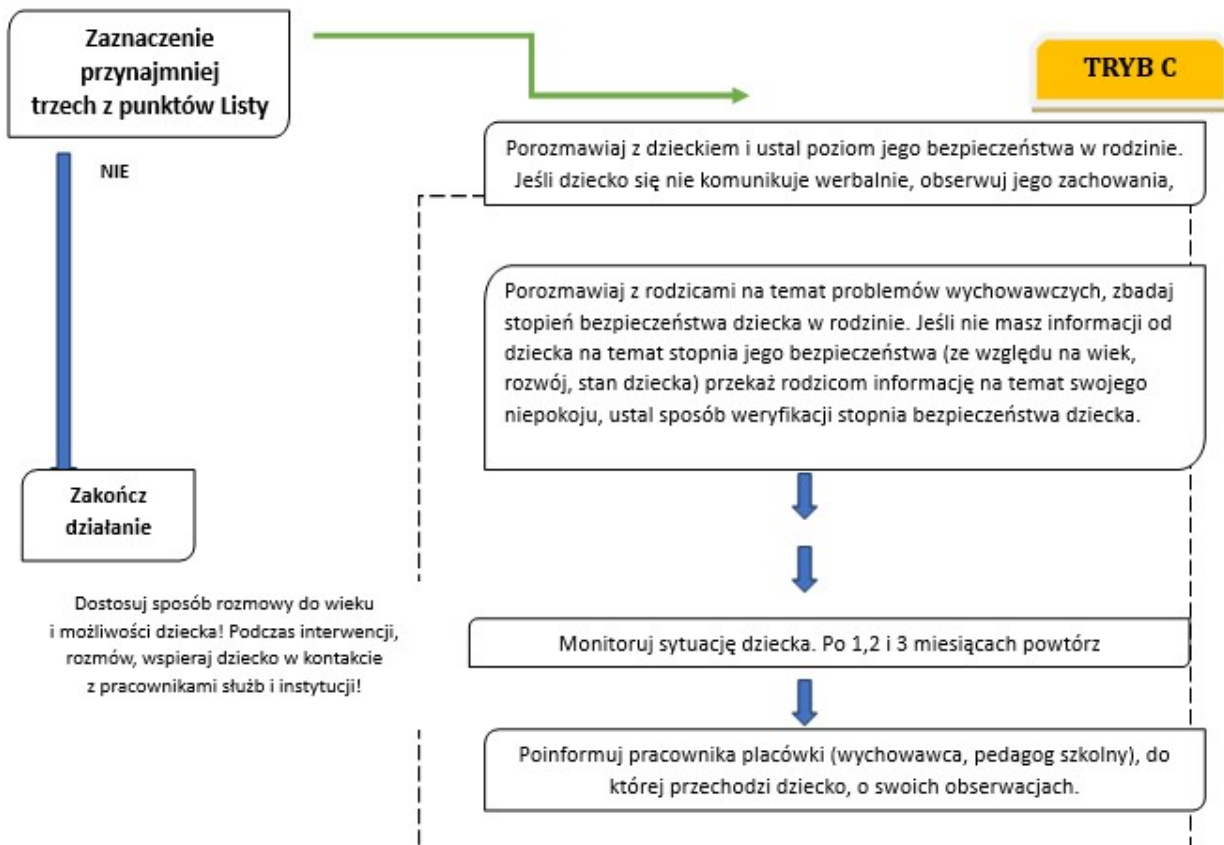
LISTA C

OBSERWACJA PRACOWNIKA SZKOŁY LUB INFORMACJA OD OSÓB BĘDĄCYCH W KONTAKCIE Z UCZNIEM/WYCHOWANKIEM I RODZICAMI

- C.1.** Karalność rodzica za przemoc lub przemoc w rodzinie.-----
- C.2.** Wcześniejsze podejrzenie dotyczące przemocy wobec dziecka lub przemocy w rodzinie albo obecne podejrzenie przemocy w rodzinie dziecka. -----
- C.3.** Rodzic nadużywający środków zmieniających świadomość – np.: alkoholu, narkotyków, leków, itp. -----
- C.4.** Poważne problemy zdrowotne, emocjonalne, choroba psychiczna wśród osób zamieszkujących z dzieckiem.-----
- C.5.** Rozwód, separacja rodziców, konflikt w rodzinie lub inna sytuacja kryzysowa. -----
- C.6.** Dziecko o szczególnych wymaganiach wychowawczych, edukacyjnych i występuje 1 lub więcej spośród: problemy emocjonalne, problemy społeczne, zaburzenie rozwojowe, niepełnosprawność. -----
- C.7.** Niskie kompetencje wychowawcze rodziców, niewydolność wychowawcza lub brak zainteresowania rodziców rozwojem dziecka.-----
- C.8.** Matka i/lub ojciec byli poniżej 18 r.ż. w chwili narodzin dziecka. -----
- C.9.** Ubóstwo i wynikające z tego stanu problemy rodziców.-----

**Algorytm postępowania w przypadku podejrzenia przemocy domowej
wobec małoletniego**





Kwestionariusz diagnostyczny do oszacowania zaniedbania

L.p.	Symptomy wskazujące na zaniedbanie (forma przemocy)	tak	nie
1.	Nieadekwatne ubranie do pory roku lub pogody		
2.	Niedowaga, niedożywienie, zmęczenie, podkrążone oczy		
3.	Brudna odzież		
4.	Brudne ciało		
5.	Nieprzyjemny zapach (insekty)		
6.	Brak podręczników i przyborów szkolnych		
7.	Kradzieże jedzenia lub innych przedmiotów		
8.	Przebywanie poza domem w późnych godzinach		
9.	Bardzo częste przebywanie poza domem niezależnie od pory roku		
10.	Ma dorosłych „kolegów”		
11.	Nie ma kolegów wśród rówieśników		
12.	Z trudem nawiązuje relacje		
13.	Izoluje się od rówieśników		
14.	Bije się po głowie/twarzy lub wrywa sobie włosy		
15.	Często ma ślady zadrapań/siniaków		
16.	Często odnosi obrażenia (skręcenia, złamania, skaleczenia)		
17.	Bije innych		
18.	Zawiera przyjaźnie, potem reaguje wrogością		
19.	Gwałtownie uchyla się przed dotykiem		
20.	Moczy się		
21.	Boi się przebywać w zamkniętych pomieszczeniach		
22.	Boi się ciemności		
23.	Unika zajęć wychowania fizycznego		
24.	Unika sytuacji leżakowania w przedszkolu		
25.	Nie bierze udziału w wycieczkach		
26.	Podejmuje zachowania autodestrukcyjne wobec siebie, zwierząt		
27.	Miewa nagłe zmiany nastroju – od euforii do agresji		
28.	Prezentuje natrętne, narzucające się zachowania		
29.	Nie odwzajemnia emocji		
30.	Odrzuca próby nawiązania bliskości		
31.	Ma wybuchy wściekłości		
32.	Nadmiernie skraca dystans fizyczny		
33.	Demonstruje zachowania seksualne		
34.	Nie docenia własnych osiągnięć		
35.	Ma koszmary nocne		
36.	Ma problemy szkolne		
37.	Inne.....		

Uwaga! Informacje zachowania należy analizować biorąc pod uwagę całość informacji o rodzinie. Pojedynczych zachowań z listy nie można traktować jako jednoznacznie wskazujących na zaniedbanie

(miejsowość, data)

.....
nazwa i adres podmiotu, w którym jest zatrudniona
osoba wypełniająca formularz „Niebieska Karta – A”

„NIEBIESKA KARTA – A”

W związku z powzięciem uzasadnionego podejrzenia stosowania przemocy domowej lub w wyniku zgłoszenia przez świadka przemocy domowej ustala się, co następuje:

I. DANE OSOBY/OSÓB DOZNAJĄCYCH PRZEMOCY DOMOWEJ

Dane	Osoba 1 doznająca przemocy domowe	Osoba 2 doznająca przemocy domowe	Osoba 3 doznająca przemocy domowe
Małoletni (Tak/Nie) ¹⁾			
Imię i nazwisko			
Imiona rodziców			
Wiek			
PESEL ²⁾			
Nazwa i adres miejsca pracy/nazwa i adres placówki oświatowej do której uczęszcza małoletni			
Adres miejsca zamieszkania:			
Kod pocztowy			
Miejscowość			
Gmina			
Województwo			
Ulica			
Nr domu / nr lokalu			
Telefon lub adres e-mail			
Adres miejsca pobytu (jeśli jest inny niż adres zamieszkania):			
Kod pocztowy			
Miejscowość			
Gmina			
Województwo			
Ulica			
Nr domu / nr lokalu			
<i>Stosunek pokrewieństwa, powinowactwa lub rodzaj relacji z osobą stosującą przemoc domową (żona, była żona, partner, były partner, córka, pasierb, matka, teść)¹⁾</i>			

Uwaga! W przypadku większej niż 3 liczby osób doznających przemocy dołącz kolejną kartę zawierającą Tabelę I

II. LICZBA MAŁOLETNI W ŚRODOWISKU DOMOWYM, W KTÓRYM PODEJRZEWA SIĘ STOSOWANIE PRZEMOCY DOMOWEJ

DANE OSOBY/OSÓB STOSUJĄCYCH PRZEMOC DOMOWĄ

Dane	Osoba 1 stosująca przemoc domową	Osoba 2 stosująca przemoc domową
Imię i nazwisko		
Imiona rodziców		
Wiek		
PESEL ²⁾		
Adres miejsca zamieszkania:		
Kod pocztowy		
Miejscowość		
Gmina		
Województwo		
Ulica		
Nr domu/nr lokalu		
Telefon lub adres e-mail		
Adres miejsca pobytu (jeżeli jest inny niż adres miejsca zamieszkania):		
Kod pocztowy		
Miejscowość		
Gmina		
Województwo		
Ulica		
Nr domu/nr lokalu		
Sytuacja zawodowa, w tym nazwa i adres miejsca pracy		
<i>Stosunek pokrewieństwa, powinowactwa lub rodzaj relacji z osobą doznającą przemoc domowej: (np. żona, była żona, partner, były partner, córka, pasierb, matka, teść)¹⁾</i>		

CZY OSOBA STOSUJĄCA PRZEMOC DOMOWĄ ZACHOWYWAŁA SIĘ W NASTĘPUJĄCY SPOSÓB (zaznacz w odpowiednim miejscu znak X):

Osoby/formy przemocy domowej	Osoba 1 stosująca przemoc			Osoba 2 stosująca przemoc		
	wobec Osoby 1 doznającej przemocy	wobec Osoby 2 doznającej przemocy	wobec Osoby 3 doznającej przemocy	wobec Osoby 1 doznającej przemocy	wobec Osoby 2 doznającej przemocy	wobec Osoby 3 doznającej przemocy
Przemoc fizyczna ³⁾ <i>bicie, szarpanie, kopanie, duszenie, popychanie, obezwładnianie i inne (wymień jakie)</i>						
Przemoc psychiczna ³⁾ <i>izolowanie, wyzywanie, ośmieszanie, grożenie, krytykowanie, poniżanie i inne (wymień jakie)</i>						
Przemoc seksualna ³⁾ <i>zmuszanie do obcowania płciowego, innych czynności seksualnych i inne (wymień jakie)</i>						
Przemoc ekonomiczna ³⁾ <i>niełożenie na utrzymanie osób, wobec których istnieje taki obowiązek,</i>						

<i>niezaspokajanie potrzeb materialnych, niszczenie rzeczy osobistych, demolowanie mieszkania, wynoszenie sprzętów domowych oraz ich sprzedawanie i inne (wymień jakie)</i>						
Przemoc za pomocą środków komunikacji elektronicznej³⁾ <i>wyzywanie, straszenie, poniżanie osoby w Internecie lub przy użyciu telefonu, robienie jej zdjęcia lub rejestrowanie filmów bez jej zgody, publikowanie w Internecie lub rozsyłanie telefonem zdjęć, filmów lub tekstów, które ją obrażają lub ośmieszają, i inne (wymień jakie)</i>						
Inne³⁾ <i>zaniedbanie, niezaspokojenie podstawowych potrzeb biologicznych, psychicznych i innych, niszczenie rzeczy osobistych, demolowanie mieszkania, wynoszenie sprzętów domowych i ich sprzedawanie, pozostawianie bez opieki osoby, która z powodu choroby, niepełnosprawności lub wieku nie może samodzielnie zaspokoić swoich potrzeb, zmuszanie do picia alkoholu, zmuszanie do zażywania środków odurzających, substancji psychotropowych lub leków i inne (wymień jakie)</i>						

III. CZY OSOBA DOZNAJĄCA PRZEMOCY DOMOWEJ ODNIOSŁA USZKODZENIA CIAŁA? (TAK/NIE)¹⁾

Osoba 1 doznająca przemocy	Osoba 2 doznająca przemocy	Osoba 3 doznająca przemocy

Uwaga! W przypadku większej niż 3 liczby osób doznających przemocy dołącz kolejną kartę zawierającą Tabelę V

IV. CZY W ŚRODOWISKU DOMOWYM BYŁA W PRZESZŁOŚCI REALIZOWANA PROCEDURA „NIEBIESKIE KARTY”?

tak (kiedy?gdzie?)

nie nie ustalono

V. CZY W ŚRODOWISKU DOMOWYM AKTUALNIE JEST REALIZOWANA PROCEDURA „NIEBIESKIE KARTY”?

tak nie nie ustalono

VI. CZY OSOBA STOSUJĄCA PRZEMOC DOMOWĄ POSIADA BROŃ PALNĄ?

tak nie nie ustalono

VII. CZY OSOBA DOZNAJĄCA PRZEMOCY DOMOWEJ CZUJE SIĘ BEZPIECZNIE? (TAK/NIE)¹⁾

Osoba 1 doznająca przemocy	Osoba 2 doznająca przemocy	Osoba 3 doznająca przemocy

Uwaga! W przypadku większej niż 3 liczby osób doznających przemocy dołącz kolejną kartę zawierającą Tabelę IX

VIII. ŚWIADKOWIE STOSOWANIA PRZEMOCY DOMOWEJ

ustalono - wypełnij tabelę nie ustalono

Dane	Świadek 1	Świadek 2	Świadek 3
Imię i nazwisko			
Wiek			
<i>Adres miejsca zamieszkania:</i>			
Kod pocztowy			
Miejscowość			
Gmina			
Województwo			
Ulica			
Nr domu/nr lokalu			
Telefon lub adres e-mail			
<i>Stosunek świadka do osób, wobec których są podejmowane działania w ramach procedury „Niebieskie Karty” (np. członek rodziny, osoba obca)¹⁾</i>			

IX. DZIAŁANIA INTERWENCYJNE PODJĘTE WOBEC OSOBY STOSUJĄCEJ PRZEMOC DOMOWĄ

(zaznacz w odpowiednim miejscu znak X):

Działanie	Osoba 1 stosująca przemoc	Osoba 2 stosująca przemoc
Badanie na zawartość alkoholu (wynik)		
Doprowadzenie do wytrzeźwienia		
Doprowadzenie do policyjnego pomieszczenia dla osób zatrzymanych	na podstawie art. 15a ustawy z dnia 6 kwietnia 1990 r. o Policji (Dz. U. z 2023 r. poz. 171, z późn. zm.)	
	na podstawie art. 244 ustawy z dnia 6 czerwca 1997 r. - Kodeks postępowania karnego (Dz. U. z 2022 r. poz. 1375, z późn. zm.)	
Zatrzymanie w izbie zatrzymań jednostki organizacyjnej Żandarmerii Wojskowej		
Powiadomienie organów ścigania		
Wydanie nakazu natychmiastowego opuszczenia wspólnie zajmowanego mieszkania i jego bezpośredniego otoczenia		
Wydanie zakazu zbliżania się do wspólnie zajmowanego mieszkania i jego bezpośredniego otoczenia		
Zakaz zbliżania się osoby stosującej przemoc domową do osoby dotkniętej taką przemocą na określonej w metrach odległość		
Zakaz kontaktowania się z osobą dotkniętą przemocą domową		
Zakaz wstępu i przebywania osoby stosującej przemoc na terenie szkoły, placówki oświatowej, opiekuńczej i artystycznej, do których uczęszcza osoba dotknięta przemocą domową		
Zakaz wstępu i przebywania osoby stosującej przemoc w miejscach pracy osoby doznającej przemocy domowej		
Zawiadomienie komórki organizacyjnej Policji, właściwej w sprawach wydawania pozwolenia na broń, o wszczęciu procedury „Niebieskie Karty”		
Odebranie broni palnej, amunicji oraz dokumentów potwierdzających legalność posiadania broni		

Poinformowanie o prawnokarnych konsekwencjach stosowania przemocy domowej		
Inne (wymień jakie?)		

X. DZIAŁANIA INTERWENCYJNE PODJĘTE WOBEC OSOBY DOZNAJĄCEJ PRZEMOCY DOMOWEJ
(zaznacz w odpowiednim miejscu znak X):

Działanie	Osoba 1 doznająca przemocy	Osoba 2 doznająca przemocy	Osoba 3 doznająca przemocy
Udzielono pomocy ambulatoryjnej			
Przyjęto na leczenie szpitalne			
Wydano zaświadczenie o przyczynach i rodzaju uszkodzeń ciała			
Zapewniono schronienie w placówce całodobowej			
Zabezpieczono małoletniego w sytuacji zagrożenia zdrowia lub życia			
Powiadomiono sąd rodzinny o sytuacji małoletniego			
Przekazanie formularza „Niebieska Karta – B”			
Inne (wymień jakie?)			

XI.DODATKOWE INFORMACJE

XII. WSZCZĘCIE PROCEDURY „NIEBIESKIE KARTY” NASTĄPIŁO PRZEZ (zaznacz w odpowiednim miejscu znak X):

Pracownika socjalnego jednostki organizacyjnej pomocy społecznej	
Funkcjonariusza Policji	
Żołnierza Żandarmerii Wojskowej	
Pracownika socjalnego specjalistycznego ośrodka wsparcia dla osób doznających przemocy domowej	
Asystenta rodziny	
Nauczyciela	
Osobę wykonującą zawód medyczny, w tym lekarza, pielęgniarkę, położną lub ratownika medycznego	
Przedstawiciela gminnej komisji rozwiązywania problemów alkoholowych	
Pedagoga, psychologa lub terapeutę, będących przedstawicielami podmiotów, o których mowa w art. 9a ust. 3 ustawy z dnia 29 lipca 2005 r. o przeciwdziałaniu przemocy domowej	

.....
imię i nazwisko oraz czytelny podpis osoby
wypełniającej
formularz „Niebieska Karta – A”

.....
(data wpływu formularza, podpis członka Zespołu Interdyscyplinarnego)

¹⁾ wpisać właściwie

²⁾ numer PESEL wpisuje się, o ile danej osobie numer taki został nadany. W przypadku braku numeru PESEL jest konieczne podanie innych danych identyfikujących osobę

³⁾ podkreślić rodzaje zachowań

WZÓR

„NIEBIESKA KARTA – B”

INFORMACJA DLA OSÓB DOZNAJĄCYCH PRZEMOCY DOMOWEJ

Co to jest procedura „Niebieskie Karty”?

Są to różne działania podejmowane w sytuacji podejrzenia lub stwierdzenia stosowania przemocy domowej na podstawie przepisów ustawy o przeciwdziałaniu przemocy domowej. Celem procedury „Niebieskie Karty” jest zatrzymanie przemocy domowej i udzielenie pomocy i wsparcia Tobie i Twoim najbliższym. Na skutek wszczęcia procedury „Niebieskie Karty” informacja dotycząca Twojej sytuacji zostanie przekazana do grupy diagnostyczno-pomocowej. Więcej informacji na temat dalszych działań uzyskasz podczas spotkania z członkami tej grupy, na które zostaniesz zaproszona/(y). W trakcie procedury członkowie grupy będą kontaktować się także z osobą, która przemoc stosuje.

Co to jest przemoc domowa?

Przemoc domowa to jednorazowe albo powtarzające się umyślne działanie lub zaniechanie, wykorzystujące przewagę fizyczną, psychiczną lub ekonomiczną, naruszające prawa lub dobra osobiste osoby doznającej przemocy domowej, w szczególności:

- a) narażające tę osobę na niebezpieczeństwo utraty życia, zdrowia lub mienia,
- b) naruszające jej godność, nietykalność cielesną lub wolność, w tym seksualną,
- c) powodujące szkody na jej zdrowiu fizycznym lub psychicznym, wywołujące u tej osoby cierpienia lub krzywdę,
- d) ograniczające lub pozbawiające tę osobę dostępu do środków finansowych lub możliwości podjęcia pracy lub uzyskania samodzielności finansowej,
- e) istotnie naruszające prywatność tej osoby lub wzbudzające u niej poczucie zagrożenia, poniżenia lub udręczenia, w tym podejmowane za pomocą środków komunikacji elektronicznej.

Kto może być osobą doznającą przemocy domowej?

- a) małżonek, także w przypadku, gdy małżeństwo ustało lub zostało unieważnione, oraz jego wstępni (np. rodzice, dziadkowie, pradiadkowie), zstępni (np. dzieci, wnuki, prawnuki), rodzeństwo i ich małżonkowie,
- b) wstępni i zstępni oraz ich małżonkowie,
- c) rodzeństwo oraz ich wstępni, zstępni i ich małżonkowie,
- d) osoba pozostająca w stosunku przysposobienia i jej małżonek oraz ich wstępni, zstępni, rodzeństwo i ich małżonkowie,
- e) osoba pozostająca obecnie lub w przeszłości we wspólnym pożyciu oraz jej wstępni, zstępni, rodzeństwo i ich małżonkowie,
- f) osoba wspólnie zamieszkująca i gospodarująca oraz jej wstępni, zstępni, rodzeństwo i ich małżonkowie,
- g) osoba pozostająca obecnie lub w przeszłości w trwałej relacji uczuciowej lub fizycznej niezależnie od wspólnego zamieszkiwania i gospodarowania,
- h) małoletni.

Najczęstsze formy przemocy domowej:

Przemoc fizyczna: bicie, szarpanie, kopanie, duszenie, popychanie, obezwładnianie i inne.

Przemoc psychiczna: izolowanie, wyzywanie, ośmieszanie, grożenie, krytykowanie, poniżanie i inne.

Przemoc seksualna: zmuszanie do obcowania płciowego, innych czynności seksualnych i inne.

Przemoc ekonomiczna: nielożenie na utrzymanie osób, wobec których istnieje taki obowiązek, niezaspokajanie potrzeb materialnych, niszczenie rzeczy osobistych, demolowanie mieszkania, wynoszenie sprzętów domowych i ich sprzedawanie i inne.

Przemoc za pomocą środków komunikacji elektronicznej: wyzywanie, straszenie, poniżanie osoby w Internecie lub przy użyciu telefonu, robienie jej zdjęcia lub rejestrowanie filmów bez jej zgody, publikowanie w Internecie lub rozsyłanie telefonem zdjęć, filmów lub tekstów, które ją obrażają lub ośmieszają i inne.

Inny rodzaj zachowań: zaniedbanie, niezaspokojenie podstawowych potrzeb biologicznych, psychicznych i innych, niszczenie rzeczy osobistych, demolowanie mieszkania, wynoszenie sprzętów domowych i ich sprzedawanie, pozostawianie bez opieki osoby, która z powodu choroby, niepełnosprawności lub wieku nie może samodzielnie zaspokoić swoich potrzeb, zmuszanie do picia alkoholu, zmuszanie do zażywania środków odurzających, substancji psychotropowych lub leków i inne.

WAŻNE

Prawo zabrania stosowania przemocy i krzywdzenia swoich bliskich. Jeżeli Ty lub ktoś z Twoich bliskich jest osobą doznającą przemocy domowej, nie wstydź się prosić o pomoc. Wezwij Policję, dzwoniąc na numer alarmowy 112. Prawo stoi po Twojej stronie!

Masz prawo do złożenia zawiadomienia o popełnieniu przestępstwa z użyciem przemocy domowej do Prokuratury, Policji lub Żandarmerii Wojskowej.

Możesz także zwrócić się po pomoc do podmiotów i organizacji realizujących działania na rzecz przeciwdziałania przemocy domowej.

Pomogą Ci:

- **Ośrodki pomocy społecznej** – w sprawach socjalnych, bytowych i prawnych.
- **Powiatowe centra pomocy rodzinie** – w zakresie prawnym, socjalnym, terapeutycznym lub udzielą informacji na temat instytucji lokalnie działających w tym zakresie w Twojej miejscowości.
- **Ośrodki interwencji kryzysowej i Ośrodki wsparcia** – zapewniając schronienie Tobie i Twoim bliskim, gdy doznajesz przemocy domowej, udzielą Ci pomocy i wsparcia w przezwyciężeniu sytuacji kryzysowej, a także opracują plan pomocy.
- **Specjalistyczne ośrodki wsparcia dla osób doznających przemocy domowej** – zapewniając bezpłatne całodobowe schronienie Tobie i Twoim bliskim, gdy doznajesz przemocy domowej, oraz udzielą Ci kompleksowej, specjalistycznej pomocy w zakresie interwencyjnym, terapeutyczno-wspomagającym oraz potrzeb bytowych.
- **Okręgowe ośrodki i lokalne punkty działające w ramach Sieci Pomocy Pokrzywdzonym Przystępstwem** – zapewniając profesjonalną, kompleksową i bezpłatną pomoc prawną, psychologiczną, psychoterapeutyczną i materialną.
- **Sądy opiekuńcze** – w sprawach opiekuńczych i alimentacyjnych.
- **Placówki ochrony zdrowia** – np. uzyskać zaświadczenie lekarskie o doznanych obrażeniach.

- **Komisje rozwiązywania problemów alkoholowych** – podejmując działania wobec osoby nadużywającej alkoholu.
- **Punkty nieodpłatnej pomocy prawnej** – w zakresie uzyskania pomocy prawnej.

Wykaz placówek funkcjonujących na Twoim terenie, udzielających pomocy i wsparcia osobom doznającym przemocy domowej

Uwaga: (dane wprowadza Zespół interwencyjny lub osoba, która wszczyna procedurę):

Lp.	Nazwa instytucji/organizacji	Adres instytucji/organizacji	Telefon	Adres e-mail

Możesz zadzwonić do:

- **Ośrodka Interwencji Kryzysowej w Bochni tel. 14 611 28 92**
- **Ogólnopolskiego Pogotowia dla Ofiar Przemocy w Rodzinie „Niebieska Linia” tel. 800 12 00 02** (linia całodobowa i bezpłatna), w poniedziałki w godz. 18⁰⁰–22⁰⁰ można rozmawiać z konsultantem w języku angielskim, a we wtorki w godz. 18⁰⁰–22⁰⁰ w języku rosyjskim. **Dyżur prawny tel. (22) 666 28 50** (linia płatna, czynna w poniedziałek i wtorek w godzinach 17⁰⁰–21⁰⁰) oraz **tel. 800 12 00 02** (linia bezpłatna, czynna w środę w godzinach 18⁰⁰–22⁰⁰). **Poradnia e-mailowa: niebieskalinia@niebieskalinia.info**. Członkowie rodzin z problemem przemocy i problemem alkoholowym mogą skonsultować się także przez **SKYPE: pogotowie.niebieska.linia** ze specjalistą z zakresu przeciwdziałania przemocy w rodzinie – konsultanci posługują się językiem migowym.
- **Ogólnokrajowej Linii Pomocy Pokrzywdzonym tel. +48 222 309 900** przez całą dobę można anonimowo uzyskać informacje o możliwości uzyskania pomocy, szybką poradę psychologiczną i prawną, a także umówić się na spotkanie ze specjalistami w dowolnym miejscu na terenie Polski. Możliwe są konsultacje w językach obcych oraz w języku migowym.
- **Policyjny telefon zaufania dla osób doznających przemocy domowej nr 800 120 226** (linia bezpłatna przy połączeniu z telefonów stacjonarnych, czynna codziennie w godzinach od 9³⁰ do 15³⁰, od godz. 15³⁰ do 9³⁰ włączony jest automat.

Załącznik nr 8
do „Standardów ochrony małoletnich”
W Państwowym Liceum Sztuk Plastycznych im. Jana Matejki w Nowym Wiśniczu

Rejestr Spraw Zagrożających Małoletnim				
Lp.	Opis zdarzenia	Data zdarzenia	Podjęte czynności	Podpis osoby przejmującej zgłoszenie

Załącznik nr 9
do „Standardów ochrony małoletnich”
w Państwowym Liceum sztuk Plastycznych im. Jana Matejki w Nowym Wiśniczu

.....
Imię nazwisko

.....
miejsowość, data

.....
adres zamieszkania

Oświadczenie

Oświadczam, że zapoznałem/am się ze „Standardami ochrony małoletnich” obowiązującymi w Państwowym Liceum Sztuk Plastycznych im. Jana Matejki w Nowym Wiśniczu i zobowiązuję się do ich przestrzegania.

.....
podpis

Załącznik nr 10
do „Standardów ochrony małoletnich”
W Państwowym Liceum Sztuk Plastycznych im. Jana Matejki w Nowym Wiśniczu

Lista instytucji świadczących pomoc w sytuacji kryzysowej

Lp.	Nazwa instytucji /organizacji	Adres instytucji/organizacji	Telefon
1	MOPS Nowy Wiśnicz	Rynek 16, 32-720 Nowy Wiśnicz	14 61 283 07
2	Powiatowe Centrum Pomocy Rodzinie w Bochni	ul. E. Windakiewicza 9/5 32-700 Bochnia	14 611 97 40
3	Ośrodek Interwencji Kryzysowej w Bochni	ul. Karolina 14D 32-700 Bochnia	14 611 28 92
4	Komisariat Policji w Nowym Wiśniczu	Rynek 12, 32-720 Nowy Wiśnicz.	14 612 86 12 47 832 34 11
5	Komisariat Policji w Bochni	ul. Krakowska 39, 32-700 Bochnia	47 832 32 22
6	Poradnia Psychologiczno-Pedagogiczna w Bochni	ul. Generała Dąbrowskiego 1B 32-700 Bochnia	14 61 236 91 691 494 436
7	Gminny Punkt Informacyjny dla osób uzależnionych i ich rodzin dotkniętych przemocą	Rynek 16 32-720 Nowy Wiśniczu I piętro pok. nr 6	Beata Ruśnica (terapeuta uzależnień) 667192919 Iwona Jędrzejek (psycholog) 793974652 Marta Bogacz (psycholog) 601418775 Renata Seredyńska (pedagog) 531850580 Agnieszka Broszkiewicz (radca prawny) 606449332

Pomoc można uzyskać także telefonicznie dzwoniąc pod

- ✓ numer alarmowy: 112 lub na Policję: 997,
- ✓ telefon zaufania dla dzieci i młodzieży: 116111,
- ✓ dziecięcy telefon zaufania,
prowadzony przez Rzecznika Praw Dziecka: 800121212.